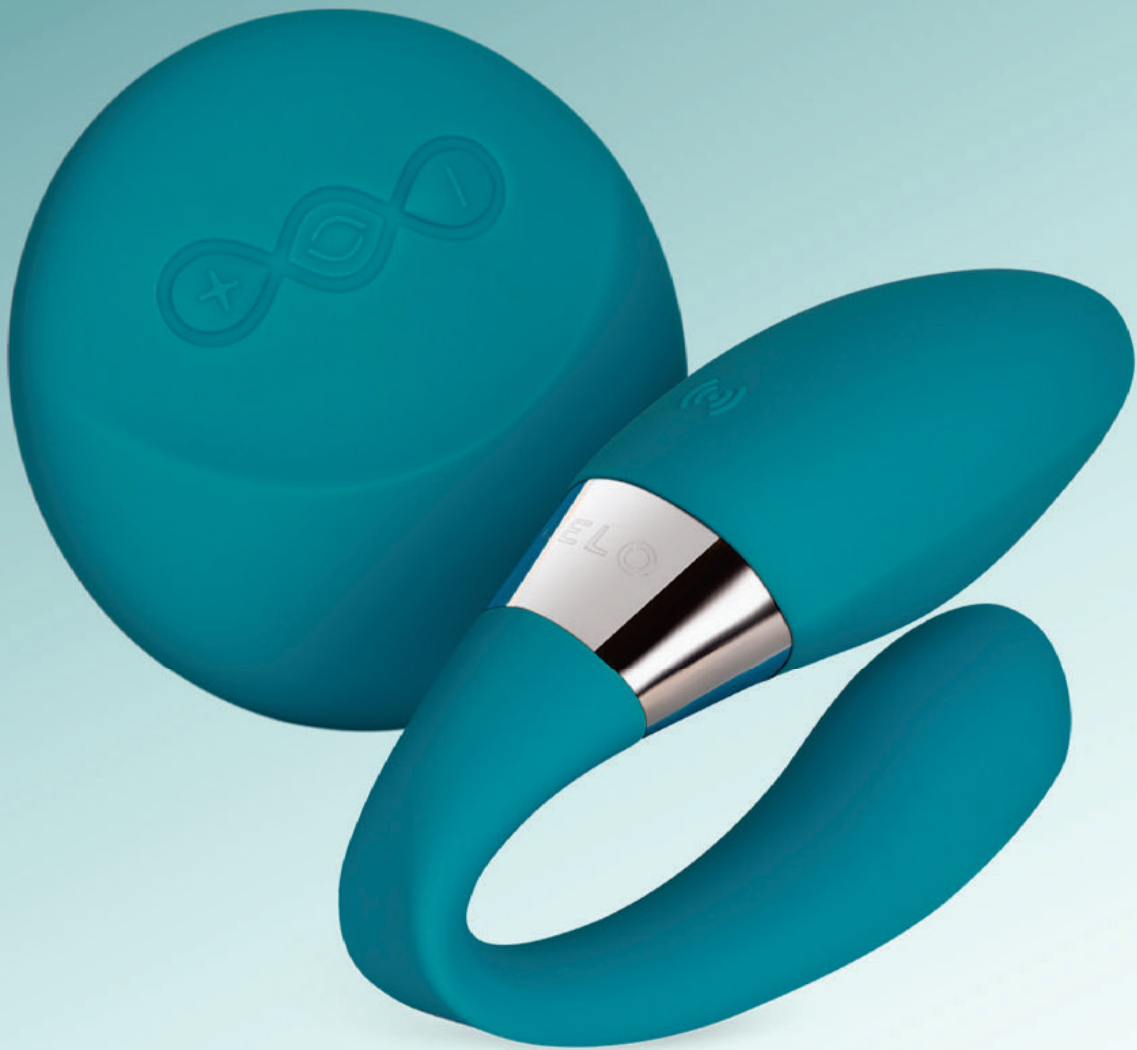


# LELO



**TIANI™ DUO**  
USER MANUAL

Intense, all-encompassing pleasure  
should never be taken for granted.

**Use it wisely, often and with care.**

Congratulations on acquiring TIANI DUO. Before getting more closely acquainted With it, please take a moment to look through this user manual.

**IMPORTANT:** Your pleasure object has been locked for transportation. To unlock, Simply connect the charger or see below.

## **GETTING STARTED**

- Before first use, charge your TIANI DUO for 2 hours.

## **Safety**

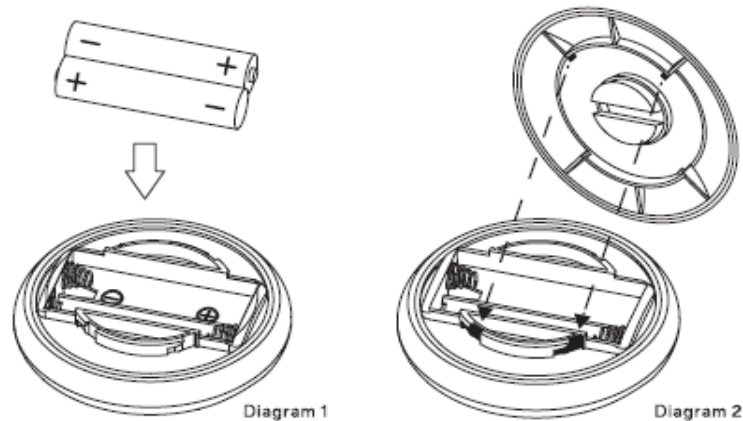
This appliance can be used by People aged 18 years and over and persons with reduced physical, sensory or mental capabilities or lack of experience and knowledge if they have been given supervision or instruction concerning the use of the appliance in a safe way and understand the hazards involved. Minors shall not play with the appliance. .Minors shall not clean and use the appliance unsupervised

## **Compliance statement**

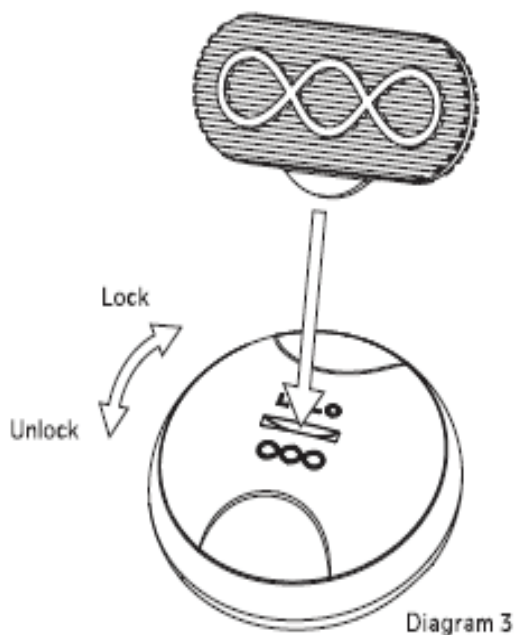
- Any changes or modifications not expressly approved by the party responsible for compliance could void the user's authority to operate the equipment. This device complies with part 15 of the FCC Rules. Operation is subject to the following two conditions:(1) This device may not cause harmful interference, and (2) this device must accept any interference received, including interference that may cause undesired operation.
- This device complies with Industry Canada license-exempt RSS standard(s). Operation is subject to the following two conditions:  
(1) This device may not cause interference, and  
(2) This device must accept any interference, including interference that may cause undesired operation of the device.
- This equipment complies with FCC/IC RSS-102 radiation exposure limits set forth for an uncontrolled environment. The device has been evaluated to meet general RF exposure requirement. The device can be used in portable exposure condition without restriction.

## INSERTING BATTERIES IN REMOTE

- The battery cover on the remote should be loose when you first open your product. Lift it off and insert the batteries as shown in Diagram 1.
- Carefully place the cover on top of the battery compartment, ensuring that the ridges are aligned as shown in Diagram 2.



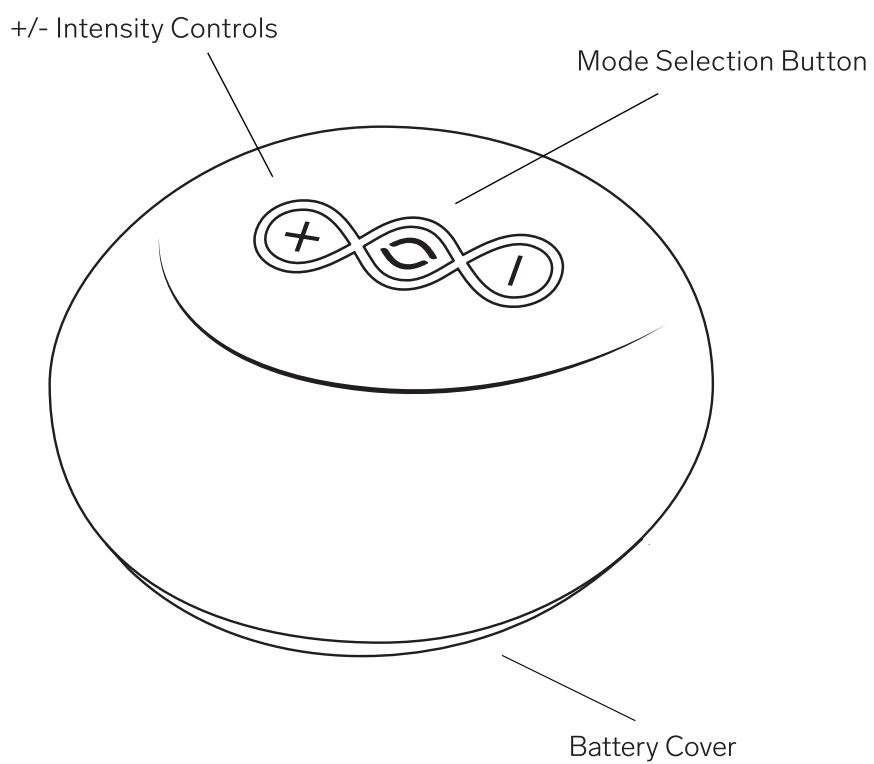
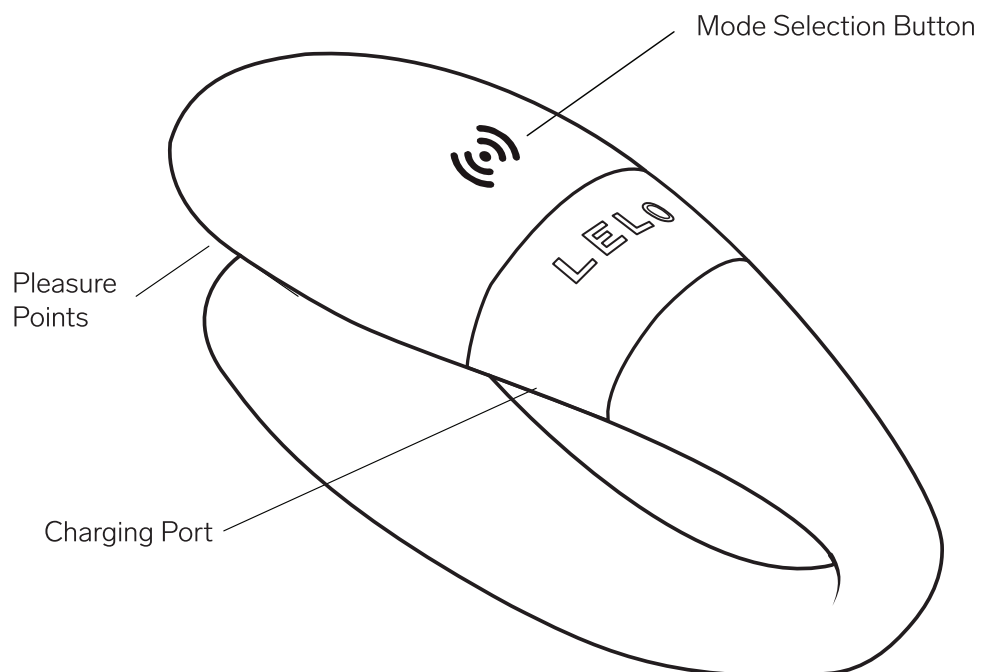
- Once in place, insert the plastic key in the cover's slot and do a 10 degree twist clockwise to lock shut. To open, always use the key and make a 10 degree turn counterclockwise before replacing the batteries - using other tools such as coins may damage the surface of the remote (see Diagram 3).



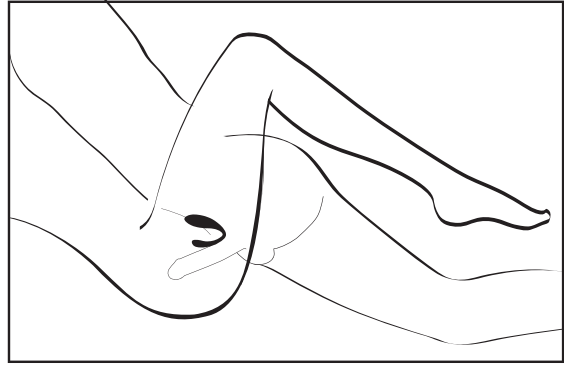
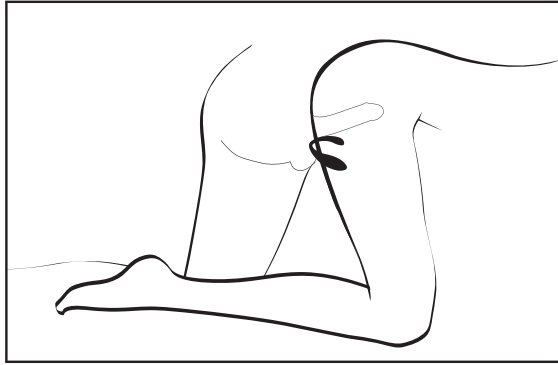
**TIP:** You may also use flattened palms on either side of the remote to push and twist the lid without using the key to lock and unlock.

Always ensure the remote is fastened shut before using in water.

# GETTING TO KNOW YOUR TIANI DUO



## USING TIANI DUO



### USING TIANI DUO WITHOUT REMOTE

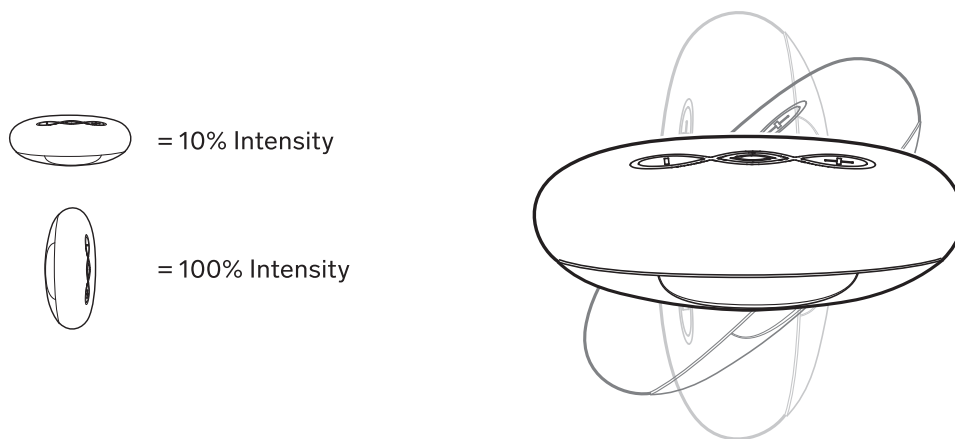
- Press **(⏻)** button to turn on. - Do not turn on the remote.
- Press **(⏻)** button again to turn on vibrations.
- Press **(⏻)** button to cycle through the vibration patterns which will be set to 100% intensity. - To alter intensity, you will have to turn on the remote.
- Press and hold **(⏻)** button to turn off.

### USING THE REMOTE

- Unlock by pressing and holding the **+** and **-** buttons simultaneously for 3 seconds until the light turns on.
- Press **(⏻)** button on the product to turn it on.
- Press **+** button to turn on; press again to increase the vibration strength.
- Press **( )** button to switch between the 8 vibration patterns.
- Press **-** button to reduce vibration strength.
- Press and hold **-** button to turn off.

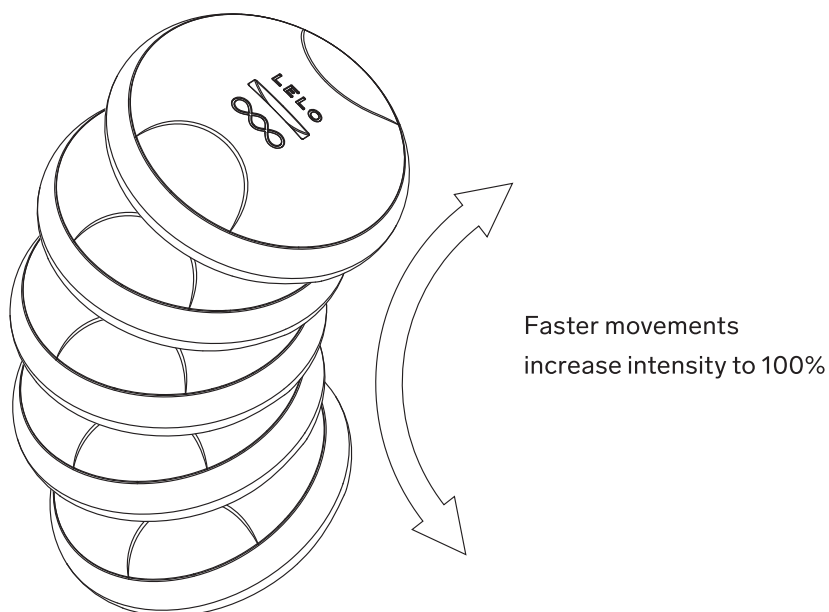
## USING SENSEMOTION™ MODE 1

Turn on your remote by pressing the + button. Once wireless connection is established, the lights on the massager and remote will be illuminated. Your massager will now be operating in SenseMotion mode 1. You can intensify vibrations by tilting the remote. When the remote is moved from a horizontal to a vertical position, vibration strength will increase to maximum level.



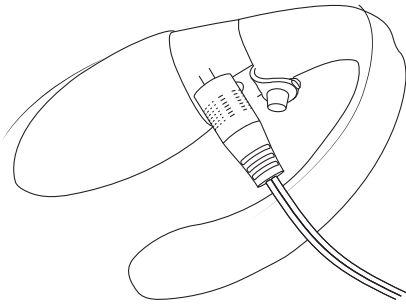
## USING SENSEMOTION™ MODE 2

When in SenseMotion mode 1, press on your remote to change to SenseMotion mode 2. In this mode, you can alter or intensify vibrations by moving the remote in any direction. Faster movements increase the intensity of vibrations.



## CHARGING YOUR TIANI DUO

- Insert the DC plug into the DC port at the bottom of your TIANI DUO.
- The LED on the interface of your TIANI DUO will pulse to indicate it is charging.
- When it is fully charged (after c. 1.5 hours), the LED will emit a steady glow.
- When the battery is running low, the LED on your TIANI DUO will emit a blinking white light.



Only use original chargers provided by LELO with your TIANI DUO.

## CLEANING, STORAGE, AND SAFETY

Using TIANI DUO with hand creams or silicone-based lubricants may make the silicone permanently tacky.

TIANI DUO is fully waterproof, making cleaning simple. Rinse and spray with LELO Toy Cleaner, then rinse again and allow to dry.

Always clean your TIANI DUO thoroughly before and after each use. You can wash the silicone with warm water and antibacterial soap, rinse with clean hot water, and pat dry with a lint-free cloth or towel. Never use cleansers containing alcohol, petrol, or acetone.

Avoid leaving your TIANI DUO in direct sunlight and NEVER expose it to extreme heat. Store your TIANI DUO in a dust-free place and keep it away from products of other materials.

**IMPORTANT:** This appliance can be used by people aged 18 years and over and persons with reduced physical, sensory or mental capabilities or lack of experience and knowledge if they have been given supervision or instruction concerning the use of the appliance in a safe way and understand the hazards involved. Minors shall not play with the appliance. Minors shall not clean and use the appliance unsupervised.

**The appliances must only be supplied at SELV.**



## TROUBLESHOOTING

### The LED on your TIANI DUO does not pulse when the charger is connected:

- The battery is drained and will require several minutes to acknowledge that it is being charged.
- The charger is not properly connected. Check wall and DC sockets.

### Your TIANI DUO does not activate when the center button is pressed:

- The battery is empty. Recharge your TIANI DUO.
- The interface of your TIANI DUO is locked. Hold down **+** and **-** for 5 seconds.

If you experience any other problems with your TIANI DUO or if you have any questions regarding operation, please contact: [customercare@lelo.com](mailto:customercare@lelo.com)

## SPECIFICATIONS

### MASSAGER

<b>MATERIALS</b>	Body-safe Silicone, ABS
<b>BODY COLORS</b>	Ocean Blue, Black
<b>INTERFACE</b>	3-button
<b>SWITCH OFF</b>	Automatic
<b>FREQUENCY</b>	60Hz
<b>BATTERY</b>	Li-Ion 520mAh 3.7V
<b>CHARGE TIME</b>	2 hours at 5.0V 500mA
<b>USER TIME</b>	Up to 2 hours
<b>STANDBY TIME</b>	Up to 90 days
<b>SIZE</b>	210 x 85 x 45 mm / 8.3 x 3.3 x 1.8 in
<b>WEIGHT (ONLY PRODUCT)</b>	155 g / 0.34 lb

### REMOTE CONTROL

<b>MATERIALS</b>	Body-safe Silicone, ABS
<b>SIZE</b>	64 x 64 x 26 mm / 2.5 x 2.5 x 1.0 in
<b>WEIGHT (ONLY PRODUCT)</b>	30 g / 0.07 lb
<b>BATTERY</b>	2 AAA
<b>INTERFACE</b>	3-button

## **REGISTER WARRANTY**

To activate your 1-Year Limited Warranty, register the number provided on the LELO Authenticity Card at **LELO.COM/SUPPORT**

## **1-YEAR WARRANTY**

LELO warrants this pleasure object for a period of ONE (1) YEAR, after the date of original purchase, against defects due to faulty workmanship or materials. The warranty covers working parts that affect the function of the pleasure object. It does NOT cover cosmetic deterioration caused by fair wear and tear or damage caused by accident, misuse or neglect. Any attempt to open or take apart the pleasure object (or its accessories) will void the warranty. If you discover a defect and notify LELO during the warranty period, LELO will, at its discretion, replace the pleasure object free of charge. Claims under warranty must be supported by reasonable evidence of the date of claim is within the warranty period. To validate your warranty, please keep your original purchase receipt together with these warranty conditions for the duration of the warranty period.

To claim your warranty, you must log in to your account at LELO.COM then select the option to make a warranty claim. Shipping costs are non-refundable. This undertaking is in addition to the consumer's statutory rights and does not affect those rights in any way.

## DISPOSAL INFORMATION

### Disposal of old electronic equipment (applicable in the EU and other European countries with separate waste collection systems):

The crossed-out dustbin symbol indicates that this pleasure object should not be treated as household waste, but rather be brought to the appropriate collection point for the recycling of electrical and electronic equipment.



**Disclaimer:** Users of this product do so at their own risk. Neither LELO nor its retailers assume any responsibility or liability for the use of this product. Changes or modifications not expressly approved by the manufacturer could void the user's authority to operate the equipment.

**Model may be changed for improvements without notice.**

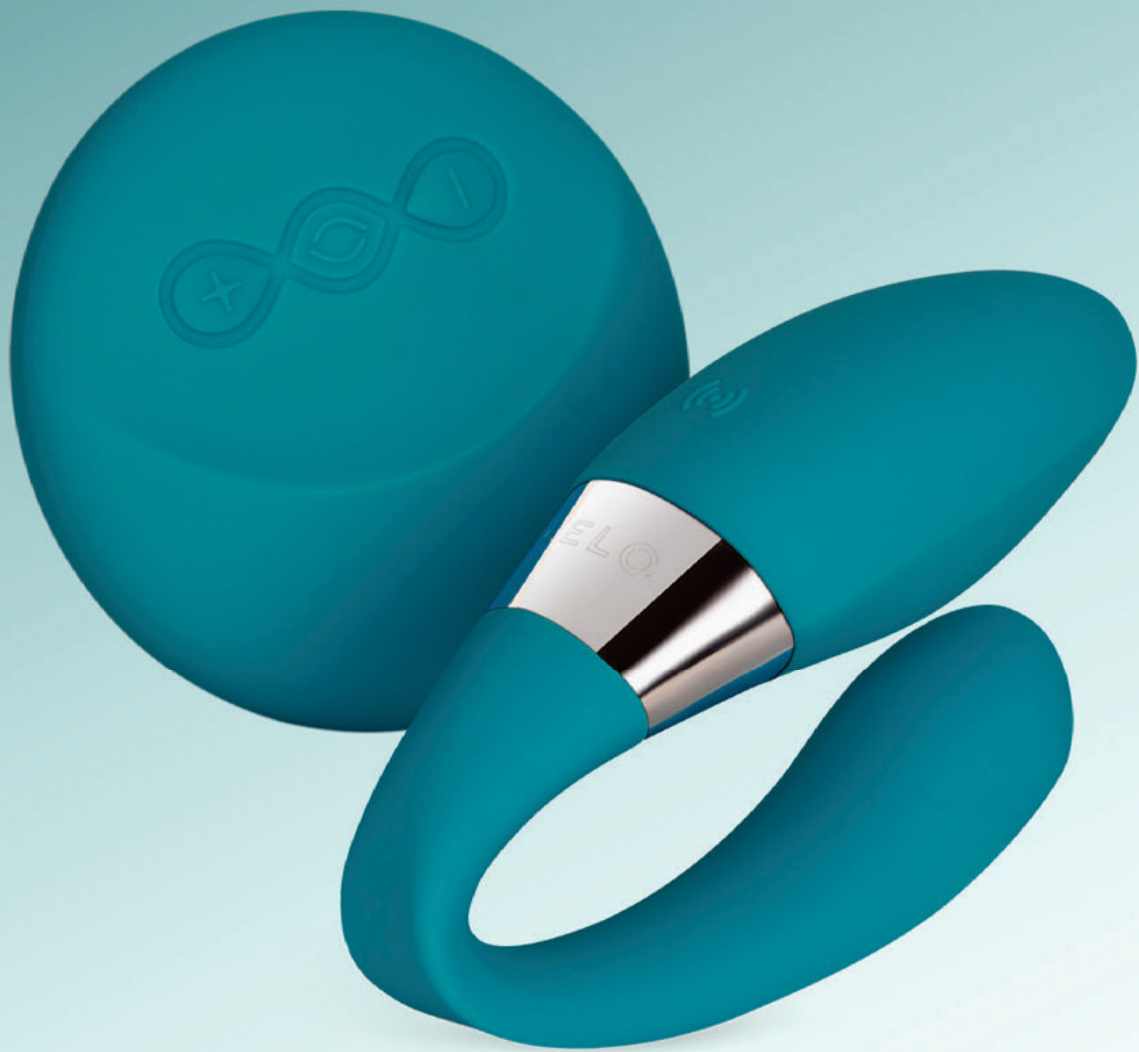
© 2021 LELOi AB. ALL RIGHTS RESERVED.  
DESIGNED AND DEVELOPED BY LELO SWEDEN.  
MANUFACTURED FOR LELO IN CHINA.

**WEBSITE:** WWW.LELO.COM

**SUPPORT:** CUSTOMERCARE@LELO.COM

**www.lelo.com**

# LELO



**TIANI™ DUO**  
MODE D'EMPLOI

Un plaisir complet et intense ne doit  
jamais être considéré comme acquis.

**Utilisez-le à bon escient, souvent et  
avec précaution.**

Merci d'avoir choisi TIANI DUO. Avant de découvrir tout ce qu'il est capable de faire, veuillez prendre le temps de lire ce manuel d'utilisation.

**IMPORTANT** : votre objet de plaisir a été verrouillé pour faciliter son transport. Pour le déverrouiller, branchez le chargeur ou suivez les instructions ci-dessous.

## AVANT DE COMMENCER

- Avant la première utilisation, rechargez votre TIANI DUO pendant 2 heures.

Le présent appareil est conforme aux CNR d'Industrie Canada applicables aux appareils radioexempts de licence. L'exploitation est autorisée aux deux conditions suivantes :

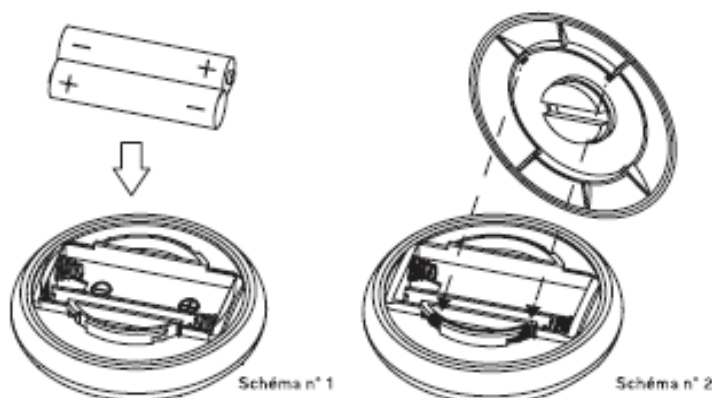
- (1) l'appareil ne doit pas produire de brouillage, et
- (2) l'utilisateur de l'appareil doit accepter tout brouillage radioélectrique subi, même si le brouillage est susceptible d'en compromettre le fonctionnement.

### **Le modèle peut être modifié pour des améliorations sans préavis.**

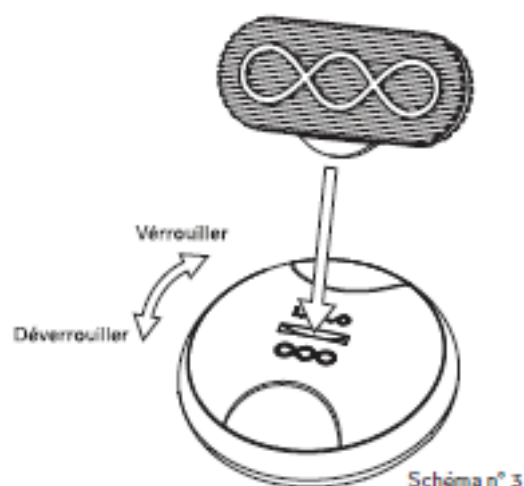
Toutes transformations ou modifications non expressément autorisées par l'autorité responsable de la conformité sont susceptibles d'entraîner la révocation de l'autorisation d'utilisation de l'appareil. Ce produit répond aux exigences de la section 15 des règles de la FCC. Son fonctionnement est soumis aux deux conditions suivantes : (1) cet appareil ne doit pas causer d'interférences nuisibles, et (2) il doit accepter toute interférence reçue, notamment celles susceptibles d'entraîner un fonctionnement non désiré.

### INSÉRER LES PILES DANS LA TÉLÉCOMMANDE

- Le couvercle de la télécommande n'est pas fermé lorsque vous ouvrez votre produit pour la première fois. Soulevez-le et insérez les piles comme indiqué dans le schéma n° 1.
- Remettez délicatement le couvercle sur le compartiment des piles, en veillant à ce que les arrêtes soient alignées comme indiqué dans le schéma n° 2.

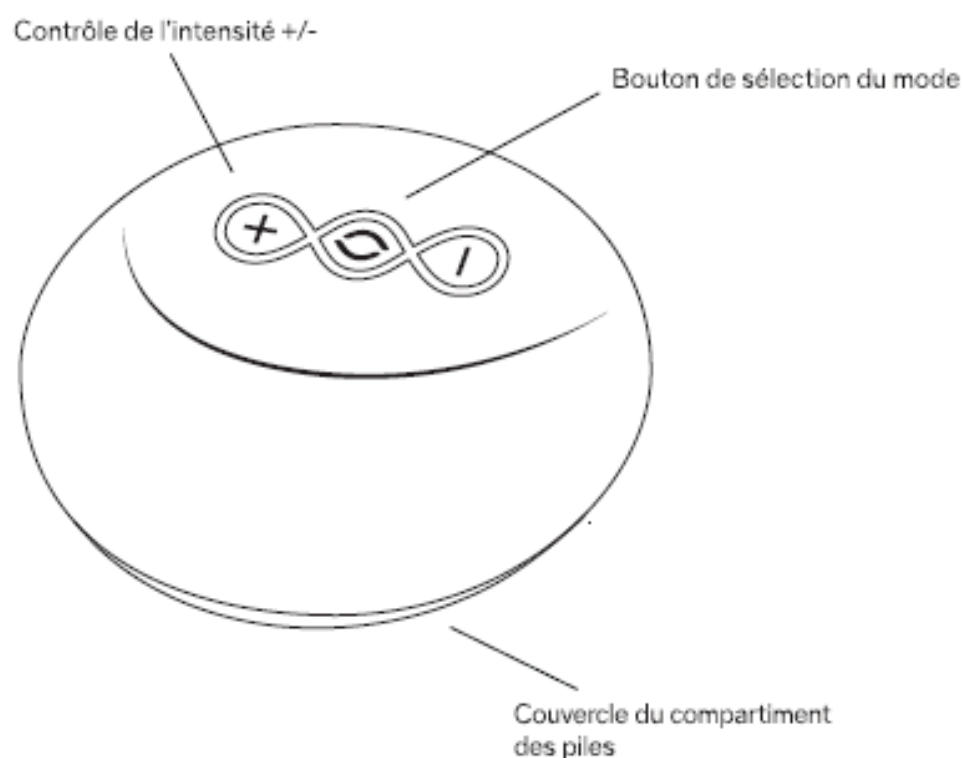


- Une fois en place, insérez la clé en plastique dans la fente du couvercle et tournez-la de 10 degrés dans le sens des aiguilles d'une montre pour verrouiller. Pour ouvrir, tournez la clé de 10 degrés dans le sens inverse des aiguilles d'une montre avant de remplacer les piles. L'utilisation d'autres outils, tels que des pièces de monnaie, peut endommager le couvercle de la télécommande (voir schéma n° 3).



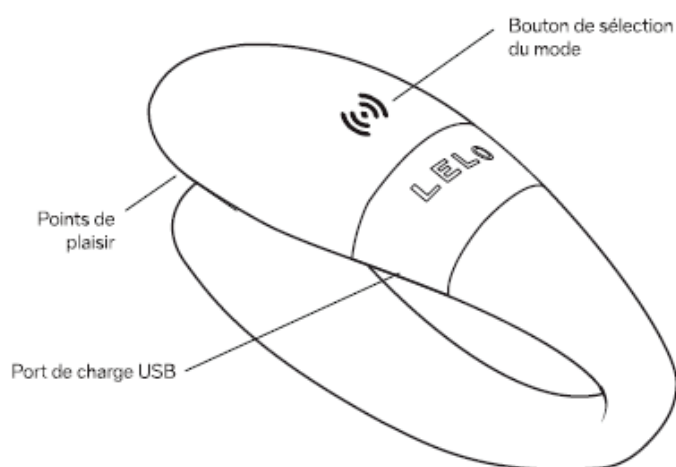
**ASTUCE :** vous pouvez également ouvrir et fermer la télécommande sans la clé en plaçant la paume de votre main de chaque côté de cet accessoire. Il suffit alors de pousser et tourner le couvercle.

Vérifiez toujours que la télécommande est bien fermée avant de l'utiliser sous l'eau.

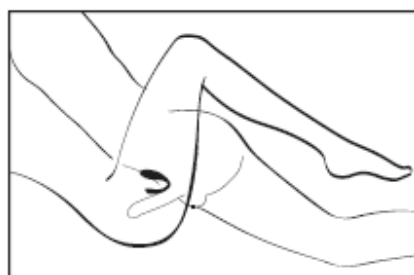
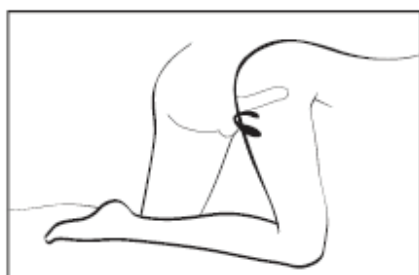




## DÉCOUVREZ VOTRE TIANI DUO



## MODE D'EMPLOI DE TIANI DUO



### UTILISATION SANS TÉLÉCOMMANDE

- Appuyez sur le bouton (⏻) pour l'allumer. - Laissez la télécommande éteinte.
- Appuyez de nouveau sur le bouton (⏻) pour activer les vibrations.
- Appuyez sur le bouton (⏻) pour parcourir les différents modes de vibrations, qui seront alors à leur niveau maximal. - Pour modifier l'intensité, vous devez allumer la télécommande.
- Maintenez le bouton (⏻) enfoncé pour éteindre l'appareil.

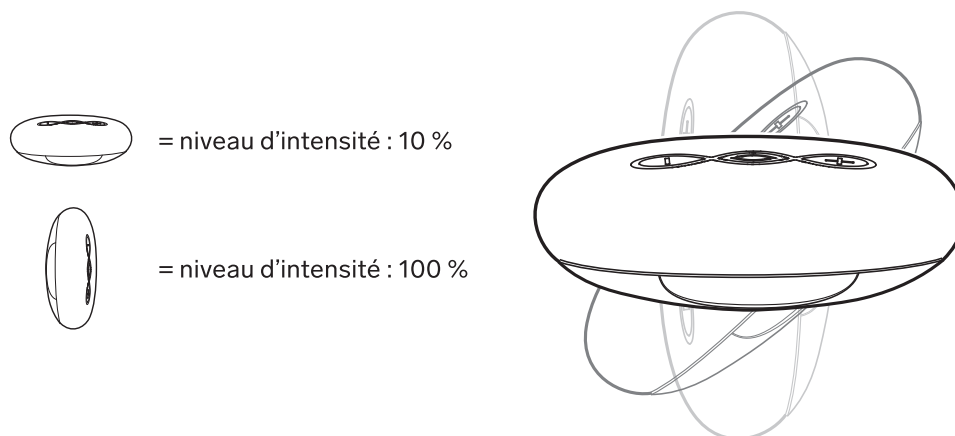
### UTILISATION DE LA TÉLÉCOMMANDE

- Déverrouillez-le en appuyant simultanément sur les boutons + et - pendant trois (3) secondes jusqu'à ce que le voyant s'allume.
- Appuyez sur le bouton (⏻) situé sur le produit pour l'allumer.
- Appuyez sur le bouton + pour le mettre en marche. Appuyez à nouveau pour augmenter la puissance des vibrations.
- Appuyez sur le bouton (⏻) pour basculer entre les 8 modes de vibrations.
- Appuyez sur le bouton - pour réduire la puissance des vibrations.
- Maintenez le bouton - enfoncé pour éteindre l'appareil.



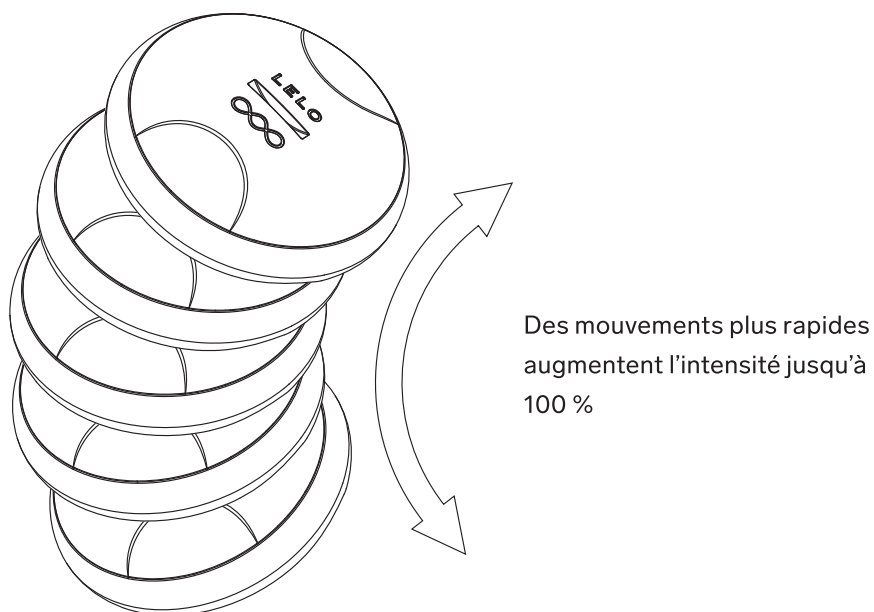
## UTILISATION DU MODE 1 SENSEMOTION™

Appuyez sur le bouton + pour allumer votre télécommande. Une fois la connexion sans fil établie, les voyants lumineux de la télécommande et du vibromasseur s'allument. Ce dernier est alors en mode 1 SenseMotion™. Vous pouvez augmenter les vibrations en inclinant la télécommande. Lorsque celle-ci passe de la position horizontale à la verticale, leur puissance atteint le niveau maximum.



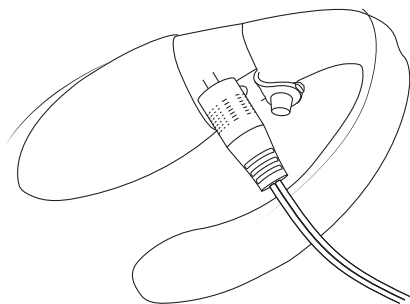
## UTILISATION DU MODE 2 SENSEMOTION™

Lorsque vous êtes en mode 1, appuyez sur le bouton de votre télécommande pour passer en mode 2 SenseMotion™. Celui-ci vous permet de modifier ou d'intensifier les vibrations en bougeant la télécommande dans n'importe quelle direction. Plus les mouvements sont rapides, plus les vibrations sont intenses.



## RECHARGER VOTRE TIANI DUO

- Insérez la prise DC dans le port DC en haut de votre TIANI DUO.
- La LED sur l'interface de votre TIANI DUO clignote pour indiquer que le chargement est en cours.
- Les voyants LED fixes indiquent que votre TIANI DUO est complètement rechargé (au bout de 1,5 heure env.).
- Lorsque la batterie sera déchargée, la LED de votre TIANI DUO émettra une lumière blanche clignotante.



Utilisez uniquement les chargeurs d'origine fournis par LELO avec votre TIANI DUO.

## ENTRETIEN, RANGEMENT ET SÉCURITÉ

L'utilisation de crèmes pour les mains ou de lubrifiants à base de silicone risque de rendre le revêtement en silicone de TIANI DUO irrémédiablement collant.

TIANI DUO est parfaitement étanche ce qui permet un nettoyage très facile. Rincez-le, nettoyez-le à l'aide du spray nettoyant LELO, puis rincez-le à nouveau et laissez-le sécher.

Un nettoyage soigneux de votre TIANI DUO est toujours requis avant et après chaque utilisation. Vous pouvez nettoyer le silicone à l'eau tiède et au savon antibactérien. Rincez-le ensuite à l'eau chaude et essuyez-le avec une serviette ou un tissu non pelucheux. N'utilisez jamais de nettoyant contenant de l'alcool, du pétrole ou de l'acétone.

Évitez de laisser votre TIANI DUO en plein soleil et ne l'exposez JAMAIS à la chaleur extrême. Rangez-le à l'abri de la poussière et éloignez-le des produits fabriqués dans d'autres matériaux.

**IMPORTANT :** l'usage de cet appareil est réservé aux personnes âgées de dix-huit (18) ans ou plus. Il peut être utilisé par des individus dont les capacités physiques, sensorielles ou mentales sont réduites, ou qui sont dénuées d'expérience ou de connaissances, à condition d'avoir pu bénéficier d'une surveillance ou d'instructions quant à l'utilisation sûre de cet objet et de comprendre les risques encourus. Les mineurs ne doivent ni jouer, ni nettoyer, ni utiliser avec cet appareil sans surveillance.

**Ces appareils doivent être uniquement alimentés par une source TBTS (très basse tension de sécurité).**

## RÉSOLUTION DES PROBLÈMES

### La LED de votre TIANI DUO ne clignote pas lorsque le chargeur est branché ?

- La batterie est vide et plusieurs minutes sont nécessaires avant que l'appareil reconnaisse le rechargement.
- Le chargeur n'est pas correctement branché. Vérifiez que toutes les fiches sont bien branchées.

### Votre TIANI DUO ne se met pas en marche lorsque vous appuyez sur le bouton central ?

- La batterie est déchargée. Rechargez votre TIANI DUO.
- L'interface de votre TIANI DUO est verrouillée. Appuyez sur les boutons + et - pendant 5 secondes.

Si vous rencontrez d'autres problèmes avec votre TIANI DUO ou si vous avez des questions concernant son fonctionnement, contactez-nous à l'adresse : [customercare@lelo.com](mailto:customercare@lelo.com)

## CARACTÉRISTIQUES

### V I B R O M A S S E U R

<b>MATÉRIAUX</b>	silicone sûr pour le corps, ABS
<b>COULEURS</b>	Ocean Blue, Black
<b>INTERFACE</b>	3 boutons
<b>EXTINCTION</b>	automatique
<b>FRÉQUENCE</b>	60 Hz
<b>BATTERIE</b>	Li-Ion 520 mAh 3,7 V
<b>DURÉE DE LA RECHARGE</b>	2 h à 5,0 V, 500 mA
<b>DURÉE D'UTILISATION</b>	jusqu'à 2 heures
<b>AUTONOMIE EN VEILLE</b>	jusqu'à 90 jours
<b>TAILLE</b>	210 × 85 × 45 mm
<b>POIDS (PRODUIT SEULEMENT)</b>	155 g

### T É L É C O M M A N D E

<b>MATÉRIAUX</b>	silicone sûr pour le corps, ABS
<b>TAILLE</b>	64 × 64 × 26 mm
<b>POIDS (PRODUIT SEULEMENT)</b>	30 g
<b>BATTERIE</b>	2 AAA
<b>INTERFACE</b>	3 boutons

## **ACTIVER LA GARANTIE**

Pour activer votre garantie limitée d'un (1) an, enregistrez le numéro indiqué sur la Carte d'Authenticité LELO sur **LELO.COM/SUPPORT**.

## **GARANTIE D'UN (1) AN**

LELO garantit cet objet pendant UN (1) AN, après la date d'achat, pour tout défaut de fabrication ou de matériel. La garantie couvre les éléments qui ont une incidence sur le fonctionnement de l'objet. Elle ne couvre PAS les dégradations esthétiques causées par une mauvaise utilisation, un accident ou un manque d'entretien. La garantie est annulée dès lors que l'objet (et ses accessoires) a été ouvert ou après une tentative d'ouverture. Si vous découvrez un défaut et que vous en informez LELO durant la période de garantie, LELO remplacera l'objet de plaisir, à sa discrétion, sans frais. Les réclamations sous garantie doivent être accompagnées d'une preuve suffisante que le produit était encore couvert par la garantie à la date de la demande. Pour prouver la validité de la garantie, veuillez conserver votre preuve d'achat originale avec les présentes conditions de garantie durant la période couverte par celle-ci.

Pour effectuer une réclamation sous garantie, vous devez vous identifier sur votre compte sur LELO.COM et suivre les indications. Les frais de livraison ne sont pas remboursables. Cet engagement s'ajoute aux droits légaux des consommateurs et ne les affecte en aucune façon.

## INFORMATIONS SUR L'ÉLIMINATION DES DÉCHETS

L'élimination des produits électroniques usagés (applicable à l'Union européenne et à d'autres pays européens disposant d'un système de collecte séparée des déchets) :

Le symbole de la poubelle barrée indique que cet objet de plaisir ne doit pas être jeté avec les ordures ménagères. Il doit être apporté dans un point de collecte approprié pour le recyclage des équipements électriques et électroniques.



**Clause de non-responsabilité :** les usagers de ce produit l'utilisent à leurs propres risques. Ni LELO ni ses revendeurs ne sauront assumer de responsabilités quant à l'utilisation de ce produit. Tout changement ou modification non expressément approuvés par le fabricant sont susceptibles d'entraîner la révocation de l'autorisation d'utilisation de l'appareil.

© 2021 LELO AB. TOUS DROITS RÉSERVÉS.  
CONÇU ET DÉVELOPPÉ PAR LELO EN SUÈDE.  
FABRIQUÉ POUR LELO EN CHINE.

**SITE WEB :** [WWW.LELO.COM/FR](http://WWW.LELO.COM/FR)

**ASSISTANCE :** [CUSTOMERCARE@LELO.COM](mailto:CUSTOMERCARE@LELO.COM)

**[www.lelo.com](http://www.lelo.com)**