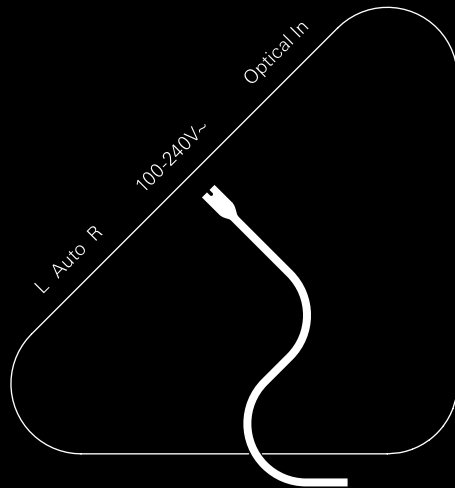


let's install

OD-11



Insert the power cord.
You will find the power inlet located in the center of the triangle shape on the back side of your OD-11.

Sätt in nätsladden.
Du hittar strömintaget i centrum av triangeln på baksidan av din OD-11.

Insérez le cordon d'alimentation
L'entrée d'alimentation est située au centre du triangle au dos de votre OD-11.

Introduzca el cable de alimentación.
La entrada de alimentación está situada en el centro del triángulo de la parte trasera del OD-11.

Netzkaabel anschließen.
Der Stromanschluss befindet sich in der Mitte des Dreiecks auf der Rückseite Ihres OD-11.

電源コードを差し込みます。
電源差込口は、お持ちのOD-11の後ろ側にある三角形の中心部分にあります。

1

Next, you need to connect OD-11 to your WiFi network. Go to www.orthoplay.com and follow the instructions. When setup is complete, you will be able to control OD-11 by orthoplay web, the mobile app or the ortho remote.

Nästa steg är att koppla upp OD-11 mot ditt trådlösa nätverk. Gå till www.orthoplay.com och följ instruktionerna. Du kommer nu att kunna kontrollera OD-11 med orthoplay web, orthoplay mobilapplikation eller med ortho remote.

Connectez ensuite votre OD-11 à votre réseau WiFi. Visitez www.orthoplay.com et suivez les instructions. Lorsque l'installation est terminée, vous serez en mesure de contrôler votre OD-11 par Orthoplay Web, l'application mobile ou la télécommande Ortho.

A continuación, debe conectar el OD-11 a la red WiFi. Vaya a www.orthoplay.com y siga las instrucciones. Cuando finalice la configuración, podrá controlar el OD-11 a través de la web de Orthoplay, la aplicación móvil o el control remoto "ortho remote".

Dann den OD-11 mit Ihrem WLAN-Netzwerk verbinden. Die Anweisungen auf www.orthoplay.com befolgen. Wenn die Installation beendet ist, kann der OD-11 über das Orthoplay-Web, die Mobil-App oder mit der Ortho Fernbedienung bedient werden.

次に、OD-11をお客様のWiFiネットワークへ接続する必要があります。ウェブサイト www.orthoplay.com から手順に従ってください。セットアップが完了すると、OD-11を orthoplayウェブ、携帯アプリ、そしてorthoリモートからコントロールすることが可能になります。

2

Done.

Färdigt.

C'est fait.

Hecho.


Fertig.

設定が完了しました。

3

important safety instructions

SAVE THESE INSTRUCTIONS FOR LATER USE.
FOLLOW ALL WARNINGS AND INSTRUCTIONS MARKED
ON THE AUDIO EQUIPMENT.

1. Read instructions. All the safety and operating instructions should be read before the product is operated.
2. Retain instructions. The safety and operating instructions should be retained for future reference.
3. Heed warnings. All warnings on the product and in the operating instructions should be adhered to.
4. Follow instructions. All operating and use instructions should be followed.
5. Cleaning. Unplug this product from the wall outlet before cleaning. Do not use liquid cleaners or aerosol cleaners. Clean only with dry cloth.
6. Attachments. Do not use attachments not recommended by the product manufacturer as they may cause hazards.
7. Water and moisture. Do not use this product near water – for example, near a bath tub, wash bowl, kitchen sink, or laundry tub; in a wet basement; or near a swimming pool; and the like.
8. Accessories. Do not place this product on an unstable cart, stand, tripod, bracket, or table. The product may fall, causing serious injury to a child or adult, and serious damage to the product. Use only with a cart, stand, tripod, bracket, or table recommended by the manufacturer, or sold with the product. Any mounting of the product should follow the manufacturer's instructions, and should use a mounting accessory recommended by the manufacturer.
9.  Use only with a cart, stand, tripod, bracket, or table specified by the manufacturer, or sold with the apparatus. When a cart is used, use caution when moving the cart/apparatus combination to avoid injury from tip-over.
10. Ventilation. Slots and openings in the cabinet are provided for ventilation and to ensure reliable operation of the product and to protect it from overheating, and these openings must not be blocked or covered. The openings should never be blocked by placing the product on a bed, sofa, rug, or other similar surface. This product should not be placed in a built-in installation such as a bookcase or rack unless proper ventilation is provided or the manufacturer's instructions have been adhered to.
11. Power sources. This product should be operated only from the type of power source indicated on the marking label. If you are not sure of the type of power supply to your home, consult your product dealer or local power company. The primary method of isolating the amplifier from the mains supply is to disconnect the mains plug. Ensure that the mains plug remains accessible at all times. Unplug the ac power cord from the ac outlet if the unit will not be used for several months or more. The socket-outlet shall be installed near the equipment and shall be easily accessible.

12. Grounding or polarization. This product may be equipped with a polarized alternating-current line plug (a plug having one blade wider than the other). This plug will fit into the power outlet only one way. This is a safety feature. If you are unable to insert the plug fully into the outlet, try reversing the plug. If the plug should still fail to fit, contact your electrician to replace your obsolete outlet. Do not defeat the safety purpose of the polarized plug.
13. Power cord protection. Power-supply cords should be routed so that they are not likely to be walked on or pinched by items placed upon or against them, paying particular attention to cords at plugs, convenience receptacles, and the point where they exit from the product.
14. Outdoor antenna grounding. If an outside antenna or cable system is connected to the product, be sure the antenna or cable system is grounded so as to provide some protection against voltage surges and built-up static charges. Article 810 of the national electrical code, ansi/nfpa 70, provides information with regard to proper grounding of the mast and supporting structure, grounding of the lead-in wire to an antenna discharge unit, size of grounding conductors, location of antenna discharge unit, connection to grounding electrodes, and requirements for the grounding electrode.
15. Lightning. For added protection for this product during a lightning storm, or when it is left unattended and unused for long periods of time, unplug it from the wall outlet and disconnect the antenna or cable system. This will prevent damage to the product due to lightning and power line surges.
16. Overloading. Do not overload wall outlets, extension cords, or integral convenience receptacles as this can result in a risk of fire or electric shock.

17. Object and liquid entry. Never push objects of any kind into this product through openings as they may touch dangerous voltage points or short out parts that could result in a fire or electric shock. Never spill liquid of any kind on the product.

Warning

The apparatus should not be exposed to dripping or splashing, and objects filled with liquids, such as vases, should not be placed on the apparatus. As with any electronic products, use care not to spill liquids into any part of the system. Liquids can cause a failure and/or a fire hazard.

18. Damage requiring service. Unplug this product from the wall outlet and refer servicing to qualified service personnel under the following conditions:
 - (a) when the power supply cord or plug is damaged.
 - (b) if liquid has been spilled, or objects have fallen into the product.
 - (c) if the product has been exposed to rain or water.
 - (d) if the product does not operate normally by following the operating instructions. Adjust only those controls that are covered by the operating instructions as an improper adjustment of other controls may result in damage and will often require extensive work by a qualified technician to restore the product to its normal operation.
 - (e) if the product has been dropped or damaged in any way.
 - (f) when the product exhibits a distinct change in performance—this indicates a need for service.
19. Replacement parts. When replacement parts are required, be sure the service technician has used replacement parts specified by the manufacturer or have the same characteristics as the original part. Unauthorized substitutions may result in fire, electric shock, or other hazards.
20. Safety check. Upon completion of any service or repairs to this product, ask the service technician to perform safety checks to determine that the product is in proper operating condition.
21. Heat. The product should be situated away from heat sources such as radiators, heat registers, stoves or other products (including amplifiers) that produce heat.

Warning

To reduce the risk of fire or electric shock, do not expose this product to rain or moisture.

Caution

To prevent electric shock, match wide blade of plug to wide slot, fully insert.

Warning

Changes or modifications to this unit not expressly approved by the party responsible for compliance could void the user's authority to operate the equipment.

Note

Under the influence of electrostatic phenomenon, the product may malfunction and require user to reset.

Under environment with radio frequency interference, the product may malfunction and require user to reset.

Under the environment with electrical fast transient, the product may malfunction and require user to reset.

Caution Marking and rating plate is located at back side of the apparatus.

Note

This equipment has been tested and found to comply with the limits for a Class B digital device, pursuant to Part 15 of the FCC Rules. These limits are designed to provide reasonable protection against harmful interference in a residential installation. This equipment generates, uses and can radiate radio frequency energy and, if not installed and used in accordance with the instructions, may cause harmful interference to radio communications. However, there is no guarantee that interference will not occur in a particular installation. If this equipment does cause

harmful interference to radio or television reception, which can be determined by turning the equipment off and on, the user is encouraged to try to correct the interference by one or more of the following measures:

Reorient or relocate the receiving antenna.

Increase the separation between the equipment and receiver.

Connect the equipment into an outlet on a circuit different from that to which the receiver is connected.

Consult the dealer or an experienced radio/TV technician for help.

This device complies with Industry Canada license-exempt RSS-210. Operation is subject to the following two conditions: (1) this device may not cause Interference, and (2) this device must accept any interference, including interference that may cause undesired operation of the device.

no naked flame sources such as lighted candles should be placed on the apparatus;
the use of apparatus in tropical climate

This device complies with Part 15 of the FCC rules. Operation is subject to the following two conditions: (1) This device may not cause harmful interference, and (2) This device must accept any interference received, including interference that may cause undesired operation.

Caution Regarding Placement

To maintain proper ventilation, be sure to leave a space around the unit (from the largest outer dimensions including projections) that is equal to or greater than shown below.

Left and Right Panels: 10 cm

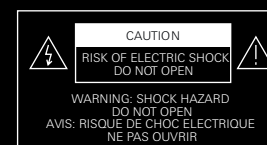
Rear Panel: 10 cm

Warning

If this product is used at 240VAC, a suitable attachment plug should be used.

FCC RF Radiation Exposure Statement

Caution: To maintain compliance with the FCC's RF exposure guidelines, place the equipment at least 20cm from nearby persons.



The lightning flash with arrowhead symbol, within an equilateral triangle, is intended to alert the user to the presence of uninsulated "dangerous voltage" within the product's

enclosure that maybe of sufficient magnitude to constitute a risk of electric shock to persons. The exclamation point within an equilateral triangle is intended to alert the user to the presence of important operating and maintenance (servicing) instructions in the literature accompanying the appliance



The product complies with the following European directives: the electromagnetic compatibility directive 2004/108/ec. The low voltage directive 2006/95/ec.



This equipment is a Class II or a double-insulated electrical appliance. It has been designed in such a way that it does not require a safety connection to electrical earth.



This product conforms to the ROHS directive 2011/65/EU on the restriction of the use of certain hazardous substances in electrical and electronic equipment.



CONFORMS TO
ANSI/UL STD.60065
CERTIFIED TO
CAN/CSA STD.C22.2
NO.60065
CAN ICES-3(B)/NMB-3(B)


100-240V~
50/60Hz
1.95-1.10A



At the end of its useful life, this product must not be disposed of with regular household waste but must be returned to a collection point for the recycling of electrical and electronic equipment. The symbol on the product, owner's manual and packaging, point this out. The materials can be reused in accordance with their markings. Through re-use, recycling of raw materials or other forms of recycling of old products, you are making an important contribution to the protection of our environment. Your local administrative office can advise you of the responsible waste disposal point.

consignes de sécurité importantes

CONSERVEZ CES INSTRUCTIONS POUR CONSULTATION ULTÉRIEURE. RESPECTEZ TOUTES LES DIRECTIVES ET TOUS LES AVERTISSEMENTS INDIQUÉS SUR LE MATÉRIEL AUDIO.

1. Lire les instructions. Toutes les consignes de sécurité et les instructions d'utilisation doivent être lues avant de faire fonctionner le produit.
2. Conserver les instructions. Les consignes de sécurité et les instructions d'utilisation doivent être conservées pour un usage ultérieur.
3. Respecter les avertissements. Tous les avertissements portés sur les produits et dans les instructions d'utilisation doivent être respectés.
4. Suivre les instructions. Toutes les instructions opérationnelles et d'utilisation doivent être suivies.
5. Nettoyage. Débrancher ce produit de la prise de courant mural avant tout nettoyage. Ne pas utiliser de nettoyant liquide ou aérosol. Utilisez uniquement un chiffon sec pour le nettoyer.
6. Fixations. Ne pas utiliser de dispositifs de fixation non recommandés par le fabricant du produit car ils pourraient engendrer des risques.
7. Eau et humidité. Ne pas utiliser ce produit en présence d'eau; par exemple, à proximité d'une baignoire, d'un lavabo, d'un évier ou d'une bassine; dans un endroit humide; ou près d'une piscine ou d'un bassin apparenté.
8. Accessoires. Ne pas poser ce produit sur un chariot, un support, un trépied, une console ou une table instable. Le produit peut tomber, causant des blessures graves aussi bien aux enfants qu'aux adultes, et des dommages sérieux au produit. Utilisez exclusivement un chariot, un support, un trépied, une console ou une table préconisés par le fabricant ou vendus avec l'appareil. Toute fixation du produit doit être réalisée selon les instructions du fabricant, et à l'aide d'un accessoire de fixation recommandé par ce fabricant.
9.  Si le produit est posé sur un chariot, l'ensemble produit-chariot doit être déplacé avec précautions. Des arrêts brutaux, une force excessive et des surfaces irrégulières peuvent provoquer le renversement de l'ensemble produit-chariot.
10. Ventilation. Des fentes et des ouvertures pratiquées dans le boîtier sont destinées à assurer la ventilation et le fonctionnement fiable du produit et de le protéger contre toute

surchauffe. Ces ouvertures ne doivent donc pas être obstruées ou couvertes. Elles ne doivent jamais être obstruées en posant le produit sur un lit, un canapé, sur de la moquette ou sur toute autre surface similaire. Ce produit ne doit pas être installé dans un système intégré comme dans une étagère de bibliothèque sauf si une ventilation adéquate est assurée ou si les instructions du fabricant ont été respectées.

11. Sources d'alimentation. Ce produit ne doit fonctionner qu'à partir du type de source d'alimentation mentionné sur l'étiquette d'identification. Si le type d'alimentation du domicile n'est pas certain, consulter le revendeur ou la compagnie distributrice d'électricité. La méthode la plus radicale pour isoler le préamplificateur de sa source d'alimentation secteur est de le débrancher de la prise murale. S'assurer que cette prise est accessible à tout moment. Débrancher le cordon d'alimentation secteur de la prise murale si l'appareil ne doit pas être utilisé pendant une longue période de temps (plusieurs mois). La prise d'alimentation secteur doit se situer près de l'appareil et doit être facilement accessible.

12. Mise à la terre ou polarisation. Ce produit peut être équipé d'une fiche d'alimentation en courant alternatif polarisée (une fiche ayant une broche plus large que l'autre). Dans ce cas, cette fiche ne se branchera à la prise murale que dans un seul sens. Il s'agit d'une mesure de sécurité. Si la fiche ne peut s'insérer à fond dans la prise murale, essayer de la retourner. Si la fiche ne s'insère toujours pas, contacter un électricien pour remplacer l'ancienne prise murale. Ne jamais contourner la fonction de sécurité de la fiche polarisée.

13. Protection du cordon d'alimentation secteur. Les cordons d'alimentation secteur doivent être acheminés de telle sorte qu'ils ne soient pas piétinés ou pincés par des éléments posés dessus ou contre eux, en faisant particulièrement attention aux cordons aux niveaux des fiches, des prises murales et du point de sortie du produit.

14. Mise à la terre des antennes extérieures. Si une antenne ou un système de câble extérieur est connecté au produit, s'assurer que l'antenne et le système de câble est relié à la terre afin d'assurer une protection contre les surtensions et les charges électrostatiques. L'article 810 du code électrique national, ansi/nfpa 70, procure des informations concernant la mise à la terre adéquate des mâts et des structures portantes d'antennes, des fils de branchement à un système parafoudre, le calibre des conducteurs de mise à la terre, l'emplacement des systèmes parafoudre, le branchement et les exigences des électrodes de mise à la terre.

15. Protection contre la foudre. Afin d'ajouter une protection supplémentaire de ce produit pendant un orage, ou lorsque ce produit est laissé sans attention et inutilisé pendant une longue période de temps, il est recommandé de le débrancher de la prise murale et de débrancher l'antenne ou le système de câble. Cela évitera d'endommager le produit en cas d'orage ou de surtensions sur l'alimentation secteur.

16. Surcharge. Ne pas surcharger les prises murales, les cordons prolongateurs ou les boîtiers à prises multiples car il pourrait en résulter un risque d'incendie ou d'électrocution.

17. Introduction d'objets et de liquides. Ne jamais introduire d'objets d'aucune sorte dans ce produit à travers ses ouvertures car ils peuvent entrer en contact avec des points sous tension dangereuse ou court-circuiter diverses parties, ce qui pourrait provoquer un incendie ou présenter un risque d'électrocution. Ne jamais répandre de liquide d'aucune sorte sur le produit.

Avertissement

L'appareil ne doit pas être exposé au ruissellement de liquides ou aux éclaboussures par ceux-ci; ne placez jamais de récipient (vase, etc ...) contenant un liquide sur l'appareil. Comme pour tout appareil électronique, faites attention de ne pas renverser de liquide sur une partie quelconque du système. Les liquides peuvent provoquer une panne et/ou représenter un risque d'incendie.

18. Dommages nécessitant une intervention. Débrancher ce produit de la prise murale et consulter un personnel de maintenance qualifié dans les cas suivants:

- (a) lorsque le cordon d'alimentation secteur ou sa fiche est endommagé.
- (b) si un liquide s'est répandu, ou si des objets sont tombés dans l'appareil.
- (c) si l'appareil a été exposé à la pluie ou à l'eau.
- (d) si l'appareil ne fonctionne pas normalement en suivant les instructions d'utilisation. Ne régler que les commandes mentionnées par les instructions d'utilisation. Un réglage incorrect des autres commandes peut provoquer des dommages et nécessitera souvent un travail intensif d'un technicien qualifié pour restaurer l'état normal du produit.
- (e) si l'appareil est tombé ou a été endommagé d'une manière ou d'une autre.
- (f) lorsque l'appareil présente un changement distinctif de ses performances indiquant qu'une intervention est nécessaire.

peut brouiller les ondes radio. Toutefois, il est impossible de garantir qu'aucune interférence ne se produira dans une installation particulière. Si cet équipement brouille la réception des ondes radio et télévision, ce que vous pouvez déterminer en éteignant et en rallumant l'appareil, nous vous encourageons à prendre l'une ou plusieurs des mesures correctives suivantes:

Réorienter ou déplacer l'antenne de réception.

Augmenter l'écart entre l'équipement et le récepteur.

Connecter l'équipement à une prise ou à un circuit électrique différent de celui auquel est branché le récepteur.

Consultez votre revendeur ou un technicien de radio/TV expérimenté si vous avez besoin d'aide.

Cet appareil numérique de classe B est conforme à la norme canadienne ICES-003.

Ce dispositif est conforme à la norme exempte de licence CNR-210 d'Industrie Canada. Le fonctionnement de l'appareil est sujet aux deux conditions suivantes: (1) cet appareil ne doit pas provoquer d'interférences néfastes, et (2) cet appareil doit tolérer les interférences reçues, y compris celles qui risquent de provoquer un fonctionnement indésirable.

aucune "amme nue, telle qu'une chandelle allumée, ne doit être placée sur l'appareil;

utilisation de l'appareil dans un climat tropical

Cet appareil est conforme à la section 15 des réglementations de la FCC. Le fonctionnement de l'appareil est sujet aux deux conditions suivantes : (1) cet appareil ne doit pas provoquer d'interférences néfastes, et (2) cet appareil doit tolérer les interférences reçues, y compris celles qui risquent de provoquer un fonctionnement indésirable.

Précaution Concernant L'emplacement

Afin de conserver une ventilation correcte, laisser un espace autour de l'appareil égal ou supérieur aux valeurs ci-dessous (à partir des dimensions extérieures les plus grandes, y compris les parties prééminantes).

Panneaux gauche et droit : 10 cm

Panneau arrière : 10 cm

Panneau supérieur : 10 cm

Avertissement

Si ce produit est utilisé à 240 V CA, une fiche adéquate doit être utilisée.

Déclaration D'exposition Aux Radiations RF De La FCC

Attention : Afin de maintenir la conformité aux lignes directrices de la FCC en matière d'exposition aux RF, le équipement ne doit pas être placé à moins de 20 cm d'une personne.

19. Pièces de rechange. Lorsque des pièces de rechanges sont requises, s'assurer que le technicien de maintenance a utilisé des pièces de rechange autorisées par le fabricant ou ayant les mêmes caractéristiques que les pièces d'origine. Les remplacements non autorisés peuvent produire un incendie, des chocs électriques ou d'autres risques.

20. Contrôle de sécurité. Après achèvement de toute opération de maintenance ou de réparation sur cet appareil, demander au technicien de maintenance d'effectuer des contrôles de sécurité afin de déterminer si le produit est dans des conditions d'utilisation adéquates.

21. Chaleur. Ne l'installez pas à proximité de sources de chaleur comme des radiateurs, des bouches de chaleur, des poêles ou autre appareil (amplificateurs compris) produisant de la chaleur.

Avertissement

Afin d'éviter tout risque d'incendie ou d'électrocution, ne pas exposer cet Appareil à la pluie ou à l'humidité.

Attention

Pour éviter les électrocutions, introduire la lame la plus large de la fiche dans la borne correspondante de la prise et pousser jusqu'au fond.

Remarque

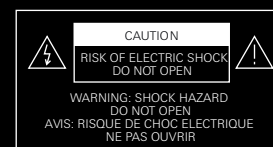
Il faut utiliser des câbles blindés avec cet appareil afin de garantir la conformité aux limites de Classe B de la FCC.

Avertissement

Les changements ou les modifications apportés à cet équipement qui ne sont pas approuvés explicitement par la partie responsable de la conformité pourraient invalider le droit de l'utilisateur à l'usage de cet équipement. Les précautions d'emploi sont inscrites au dos de l'appareil.

Remarque

Cet appareil a été testé et déclaré conforme aux limites relatives aux dispositifs numériques de classe B, conformément à la section 15 des réglementations de la FCC. Ces normes sont destinées à assurer un niveau de protection adéquat contre les interférences dans les installations résidentielles. Cet équipement produit, utilise et peut émettre des fréquences radioélectriques et, s'il n'est pas installé ou utilisé conformément aux directives,



Le symbole de l'éclair fleche dans un triangle equilateral est destiné à attirer l'attention de l'utilisateur sur la présence de « tensions dangereuses » non isolées dans le boîtier de l'appareil

et d'amplitude suffisante pour constituer un risque d'électrocution pour les personnes. Le point d'exclamation dans un triangle equilateral est destiné à attirer l'attention de l'utilisateur sur la présence d'instructions importantes concernant l'utilisation et la maintenance dans la documentation qui accompagne l'appareil.



Este producto cumple con las siguientes directivas europeas: la directiva de compatibilidad electromagnética 2004/108/CE y la directiva de baja tensión 2006/95/CE.



Este equipo es un aparato de Clase II o con doble aislamiento eléctrico. Ha sido diseñado de tal forma que no requiere una conexión de seguridad a la toma de tierra.



Este producto cumple con la directiva ROHS 2011/65/EU sobre la restricción en el uso de ciertas substancias peligrosas en los equipos electrónicos y eléctricos.



CONFORMS TO ANSI/UL STD.60065 CERTIFIED TO CAN/CSA STD.C22.2 NO.60065 CAN ICES-3(B)/NMB-3(B)



100-240V~
50/60Hz
1.95-1.10A

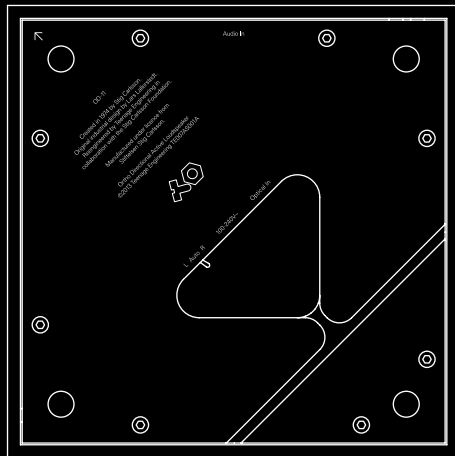
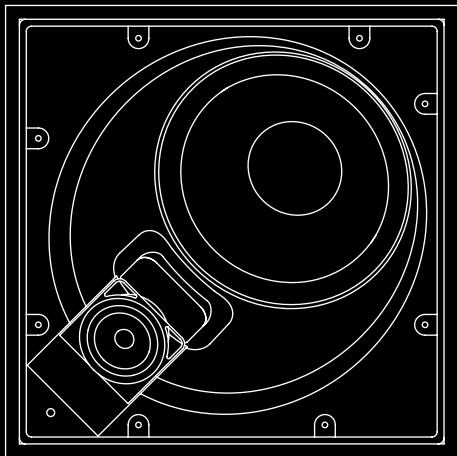


Au terme de sa durée de vie, ce produit ne doit pas être jeté avec les ordures ménagères ordinaires, mais retourné à un point de collecte pour recyclage des composants électriques et électroniques. Le symbole sur le produit, sur le manuel d'installation et sur l'emballage attire l'attention sur ce point. Les matériaux peuvent être réutilisés en conformité avec leur marquage. Grâce à la réutilisation et au recyclage des matières premières ou à toute autre forme de recyclage, vous contribuez de manière importante à la protection de l'environnement. Votre municipalité peut vous indiquer où se situe le point de collecte le plus proche.

overview



- Function button – Press function button to select input source (Audio In/Optical In/Wireless).



- Stereo selector – Select Stereo playback channel(s). In Auto mode Stereo selection is controlled by the application. Default mode is Auto. Left or Right overrides the computer controlled setting and selects the corresponding channel.



- Power inlet – 100-240 VAC input.



- Optical In – Digital optical input (Toslink).



- Plus button – Increase Volume.



- Minus button – Decrease Volume.

Press Plus and Minus simultaneously to skip track.



- Audio In – 3.5 mm line level analog input.

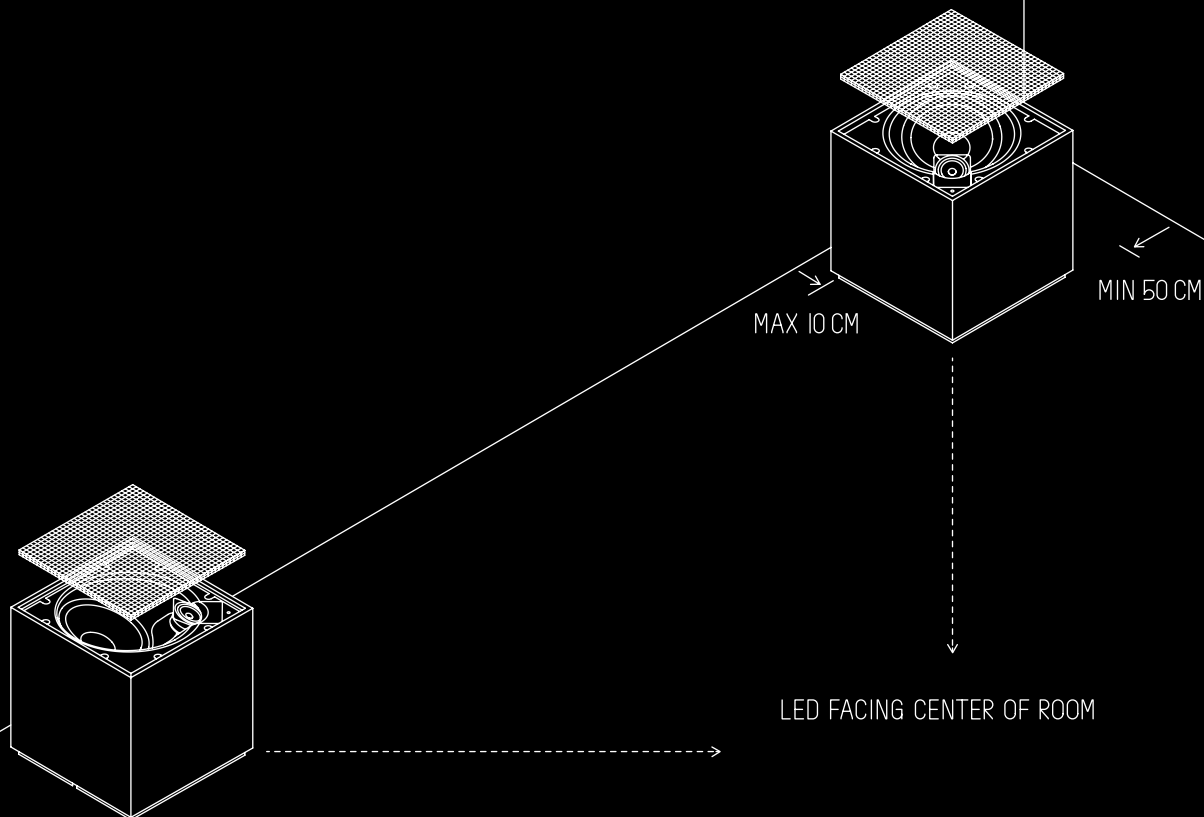
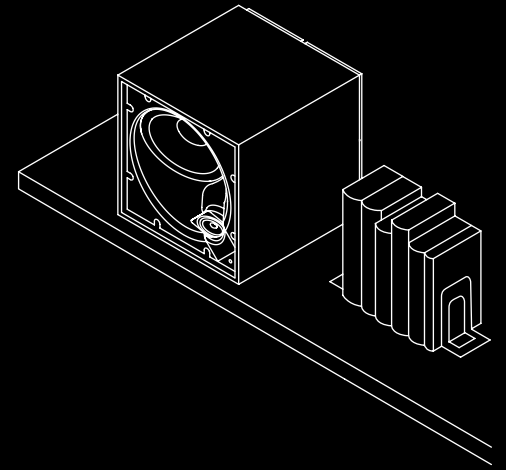


More instructions and information at www.orthoplay.com

placement

Place the OD-11 on the floor with the grill facing upwards and the LED facing towards the center of the room, as close to a wall as possible but not directly in a corner. When placing a pair of OD-11s, the distance between them should be about 80% of the listening distance.

Alternatively, when placing the OD-11 in a shelf, it should be placed on its side with the back side close to the wall. The LED should always be towards the center of the room, facing upwards if positioned below the listening point and downwards if close to the ceiling.





teenage
engineering

Designed and engineered
by teenage engineering
©2014. All rights reserved.

Although Teenage Engineering will use all reasonable endeavours to ensure the accuracy and reliability of this product, neither Teenage Engineering nor any third party supplier will be liable for any loss or damage in connection with the sale or use of the product except for: A) personal injury caused by our negligence or that of our employees or agents when acting in the course of their employment with ourselves and; B) any other direct loss or damage caused by our gross negligence or wilful misconduct.

ALL EXPRESS OR IMPLIED CONDITIONS, WARRANTIES OR UNDERTAKINGS (OTHER THAN CONDITIONS, WARRANTIES OR UNDERTAKINGS EXPRESSLY STATED, OR IMPLIED BY STATUTE AND WHICH CANNOT BE EXCLUDED), WHETHER ORAL OR IN WRITING, INCLUDING WARRANTIES AS TO SATISFACTORY QUALITY AND FITNESS FOR A PARTICULAR PURPOSE, ARE EXCLUDED.



To ensure your own safety and to prevent possible damage to your OD-11:

Please turn off the power to all units before connecting your OD-11 to other devices. This will help prevent malfunctions and/or damage to the speaker or other devices.

Even though OD-11 has very low power consumption, we recommend you to unplug it if you are not going to use it for a long period of time.

Please don't place any liquid container on top of your OD-11. For example your coffee or water cup. In addition, do not expose your OD-11 to rain or moisture. Clean only with dry cloth.

When placing OD-11 on a shelf, make sure it's securely settled and the shelf surface is horizontal to prevent it from falling off.

To protect your hearing, please be careful when turning up the volume to full. Do not listen too close to the speaker or for an extended period of time with high volume.



Read the full important safety instructions in the booklet for more issues regarding safety. Enjoy your music while being safe!

teenage
engineering



Thank you for purchasing OD-11. We hope it will bring you an excellent experience.



To help us give you the best service possible, we highly recommend you to create a teenage ID on www.orthoplay.com. Here you will also find the user manual and other helpful instructions.



If there are any needs for service, please contact the store where your OD-11 was purchased. For warranty information regarding your country please visit: www.teenageengineering.com/warranty



To minimize the environmental effects and to always provide you the latest information, we have moved our product manual and documentation online to: www.teenageengineering.com/guides