

MOGA™

Game On. *Anywhere.*

User Manual

Manuel de l'utilisateur

Manual de usuario



For/Pour/Para Android



Bluetooth®



⚠ **STOP** ⚠

Welcome to the MOGA experience.

The *MOGA Pivot App* must be downloaded to find, play and share MOGA Enhanced Games on your Bluetooth enabled Android 2.3+ device.

Scan to download the MOGA Pivot App, or follow the directions on the following pages.



PowerA.com/MOGAPivotApp

Or search MOGA Pivot App
on Google Play

Then it's game on. Anywhere you'd like.

Have fun, and let us know what you think!

 facebook.com/PowerAExperience

 twitter.com/Power_A_

Figure 1

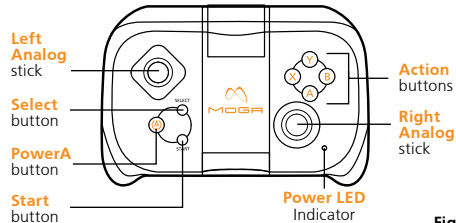


Figure 2

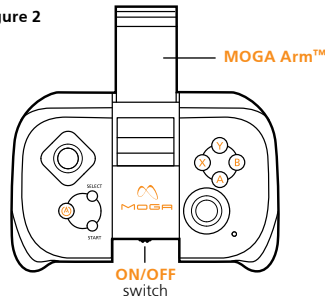


Figure 3

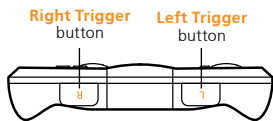
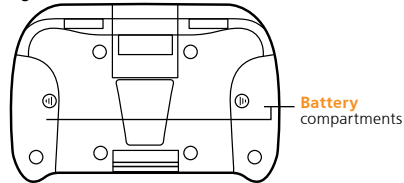


Figure 4



Setup

Install MOGA Pivot App

1. MOGA Pivot App must be downloaded prior to gameplay. Download the MOGA Pivot App from Google Play by visiting PowerA.com/MOGAPivotApp or by scanning the QR Code provided in this manual or on the adjustable MOGA Arm™ of your MOGA Controller.

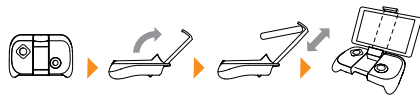
NOTE: You may need to have a QR Code scanner app installed on your mobile device.

2. Once the app download is complete, launch the MOGA Pivot Application, you will now be ready to start the guided pairing sequence with your MOGA Controller.

Install Batteries and Turn on MOGA Controller

3. Insert 2 new (1.5v) AAA alkaline batteries into the two battery compartments on the bottom of your MOGA Controller (see Figure 4). Make certain that the Battery Compartment covers are firmly in place. To turn the controller "ON" or "OFF", flip up the MOGA Arm™ to find ON/OFF switch and slide to the appropriate position (see Figure 2).

4. Install your Mobile device. The MOGA Arm™ extends to hold devices up to 3.2 in./82mm firmly during gameplay.



5. The first time you power your MOGA "ON" you will be in "Pairing" mode, which is indicated by a Flashing Blue LED.

Pair MOGA with Mobile Device

6. With the MOGA Powered "ON" and the Pivot App launched the Pivot App will take you step by step through the entire pairing procedure. If your mobile device's Bluetooth is turned "OFF" the MOGA app will request to turn your device's Bluetooth "ON". Pairing mode lasts for up to 180 seconds, after which MOGA enters a "sleep mode" to save energy. To re-enter pairing mode hold the PowerA button for 3 seconds, or slide the main power switch to "OFF" and then back to "ON".

7. The MOGA Pivot App will take you step by step through the entire pairing procedure. If your mobile device's Bluetooth is turned "OFF" the MOGA app will request to turn your device's Bluetooth "ON".

NOTE: Use your touch screen while navigating in the MOGA Pivot App. Once your game is launched; navigate the screen with your MOGA Controller.

MOGA Pivot App

8. Once downloaded, you are now ready to explore the MOGA Pivot App! For more information about finding, downloading and playing game apps, visit:

PowerA.com/MOGA

9. When finished playing simply slide the MOGA Power Switch to the "OFF" position to disconnect from your mobile device.

NOTE: To save power, always turn the ON/OFF switch to the OFF position when not in use.

NOTE: To unpair your MOGA Controller and/or add another MOGA Controller always use the Pivot App. When in "My Games", select the "Settings" button (located in the upper right status bar) and you will be taken to the "add or remove" controllers section of the menu.

Sleep Mode

After 8-10 minutes of non-use MOGA enters a "sleep mode" to save energy. To awaken the MOGA controller hold the PowerA button for 3 seconds, or slide the main power switch to "OFF" and then back to "ON".

LED Indicators

Small LED

Solid Green LED: Indicates MOGA is powered "ON"

Power A (Pairing LED) Button

Flashing Blue LED: Indicates Pairing Mode, LED turns "OFF" after 60 seconds or when paired

Solid Green LED: Indicates Paired, Green LED will turn "OFF" after unit pairs

Flashing RED LED: Indicates the batteries are getting low and should be replaced

Quick Single RED Flash: Indicates unit is entering "sleep mode"

Support

For support with your authentic PowerA product, please visit PowerA.com/Support, email CustomerSupport@PowerA.com or call (888) 664-4327 Mon – Fri: 5:00am – 5:00pm PST.

2-Year Limited Warranty – Visit PowerA.com for details and to register your product.

PowerA, the PowerA logo, Amplify Your Experience, MOGA and the MOGA logo are trademarks of Bensussen Deutsch and Associates, Inc.™ and © Bensussen Deutsch and Associates, Inc.

The Bluetooth® word mark and logos are registered trademarks owned by Bluetooth SIG, Inc. and any use of such marks by PowerA is under license.

All other trademarks are the property of their respective owners.

Troubleshooting

Q: Why won't my MOGA Controller and device pair to each other?

A: MOGA is compatible with Bluetooth enabled Android 2.3+ devices. To confirm the software version of your Android device, see your device manufacturer's manual. For additional compatibility information visit PowerA.com/MOGA.

Q: How can I tell if my MOGA Controller is connected to my device?

A: The upper right hand corner of the My Games screen will show the MOGA Controller status as either connected or not connected.

There are no user serviceable parts on MOGA. Do not attempt to open MOGA except to replace the batteries.

⚠ Operational Temperatures Warning

Do not expose MOGA to temperature extremes. MOGA is meant to be stored and used in average temperatures and should never be exposed to direct sunlight or freezing temperatures for any length of time. Normal operating and storage temperature range is 40F to 110F. Do not store MOGA in direct sunlight or expose to water or other liquids.

⚠ Motion Warning

Playing video games can make your muscles, joints, skin or eyes hurt. Follow these instructions to avoid problems such as tendinitis, carpal tunnel syndrome, skin irritation or eyestrain:

Avoid excessive play. Take a 10 to 15 minute break every hour, even if you don't think you need it. Parents should monitor their children for appropriate play.

If your hands, wrists, arms or eyes become tired or sore while playing, or if you feel symptoms such as tingling, numbness, burning or stiffness, stop and rest for several hours before playing again.

If you continue to have any of the above symptoms or other discomfort during or after play, stop playing and see a doctor.

⚠ Battery Leakage Warning

Leakage of battery fluid can cause personal injury as well as damage to your remote. If battery leakage occurs, thoroughly wash the affected skin and clothes. Keep battery fluid away from your eyes and mouth. Leaking batteries may make popping sounds.

To avoid battery leakage:

- Do not mix used and new batteries (replace all batteries at the same time).
- Do not mix different brands of batteries.
- PowerA recommends alkaline batteries. Do not use Lithium ion, nickel cadmium (nicad), or carbon zinc batteries.
- Do not leave batteries in the remote for long periods of non-use.
- Do not recharge alkaline or non-rechargeable batteries.

- Do not put the batteries in backwards. Make sure that the positive (+) and negative (-) ends are facing in the correct directions. Insert the negative end first.
- When removing batteries, remove the positive end first.
- Do not use damaged, deformed or leaking batteries.
- Remove exhausted batteries from the remote
- Rechargeable batteries must be removed from the remote before being charged
- Rechargeable batteries should be charged under adult supervision
- Do not short circuit the supply terminals
- Do not mix alkaline, standard (carbon-zinc) or rechargeable (nickel-cadmium) batteries.

FCC Statement

This device complies with Part 15 of the FCC Rules. Operation is subject to the following two conditions: (1) this device may not cause harmful interference, and (2) this device must accept any interference received, including interference that may cause undesired operation.

Warning: Changes or modifications to this unit not expressly approved by the party responsible for compliance could void the user's authority to operate the equipment.

Note: This equipment has been tested and found to comply with the limits for Class B digital device, pursuant to Part 15 of the FCC Rules. These limits are designed to provide reasonable protection against harmful interference in a residential installation. This equipment generates, uses and can radiate radio frequency energy and, if not installed and used in accordance with the instructions, may cause harmful interference to radio communications. However, there is no guarantee that interference will not occur in a particular installation. If this equipment does cause harmful interference to radio or television reception, which can be determined by turning the equipment off and on, the user is encouraged to try to correct the interference by one or more of the following measures:

- Reorient or relocate the receiving antenna.
- Increase the separation between the equipment and receiver.
- Connect the equipment into an outlet on a circuit different from that to which the receiver is connected.
- Consult the dealer or an experienced radio/ TV technician for help.

This device complies with Industry Canada license-exempt RSS standard(s). Operation is subject to the following two conditions:

(1) This device may not cause interference, and (2) this device must accept any interference, including interference that may cause undesired operation of the device.

This Class B digital apparatus complies with Canadian ICES-003.



⚠ Arrêtez ⚠ À vous l'expérience MOGA!

Vous devez télécharger l'*application MOGA Pivot* pour détecter des jeux optimisés pour MOGA, y jouer et les partager sur votre terminal Android 2.3+ Bluetooth.

Scannez le code pour télécharger l'application MOGA Pivot ou suivez les indications sur les pages suivantes.



PowerA.com/MOGAPivotApp

Ou recherchez l'application
MOGA Pivot sur Google Play.

Ensuite à vous de jouer! Où que vous soyez.

Amusez-vous bien et faites-nous part de vos impressions!

 facebook.com/PowerAExperience

 twitter.com/Power_A_

Figure 1

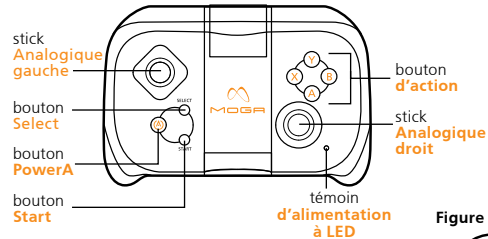


Figure 2

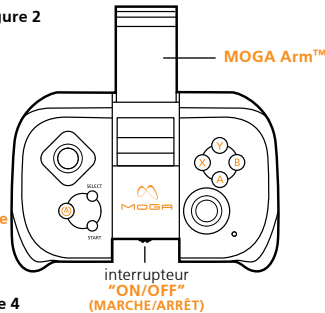


Figure 3

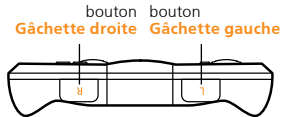
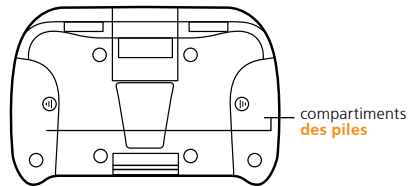


Figure 4



Installation

Installez l'application MOGA Pivot

1. L'application MOGA Pivot doit être téléchargée avant de pouvoir lancer un jeu. Téléchargez l'application MOGA Pivot de Google Play en vous rendant sur [PowerA.com/MOGAPivotApp](https://www.powera.com/MOGAPivotApp) ou en scannant le code QR figurant dans ce manuel ou sur de votre contrôleur MOGA Arm™.

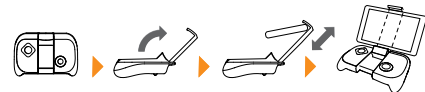
REMARQUE: Il vous sera peut être nécessaire d'installer une application permettant de scanner les codes QR sur votre terminal mobile.

2. Une fois l'application téléchargée, lancez l'application MOGA Pivot et vous pourrez commencer la séquence de synchronisation guidée avec votre contrôleur MOGA.

Installez les piles et allumez le contrôleur MOGA

3. Insérez deux piles AAA (1,5 V) neuves dans les deux compartiments pour piles situés en bas de votre contrôleur MOGA (voir la Figure 4). Assurez-vous que les couvercles des compartiments de piles sont correctement fermés. Pour mettre en marche (« ON ») ou arrêter (« OFF ») le contrôleur, retournez MOGA Arm™ pour trouver l'interrupteur ON/OFF et mettez-le sur la position voulue (voir la Figure 2).

4. Installez votre terminal mobile. MOGA Arm™ s'allonge pour pouvoir maintenir fermement des terminaux d'une longueur allant jusqu'à 82 mm (3,2 po) pendant une partie.



5. La première fois que vous allumez votre MOGA (« ON »), vous serez en mode « Synchronisation », ce qui sera indiqué par une LED clignotante bleue.

Synchroniser la MOGA avec le terminal mobile.

6. Une fois que la MOGA est sur « ON » et que l'application Pivot a été lancée, l'application Pivot vous accompagnera étape par étape pendant toute la procédure de synchronisation. Si le Bluetooth de votre terminal mobile est sur « OFF », l'application MOGA vous demandera de mettre le Bluetooth de votre terminal sur « ON ». Le mode synchronisation peut prendre jusqu'à 180 secondes, après quoi la MOGA se met automatiquement en mode « veille » afin d'économiser l'énergie. Pour revenir en mode « synchronisation », appuyez sur le bouton Power A pendant 3 secondes ou mettez l'interrupteur

d'alimentation principal sur « OFF » puis de nouveau sur « ON ».

7. L'application MOGA Pivot vous accompagnera étape par étape pendant toute la procédure de synchronisation. Si le Bluetooth de votre terminal mobile est sur « OFF » (ARRÊT), l'application MOGA vous demandera de mettre le Bluetooth de votre terminal sur « ON » (MARCHE).

REMARQUE: Utilisez votre écran tactile tout en naviguant sur l'application MOGA Pivot. Une fois que vous avez lancé votre jeu, naviguez sur l'écran avec votre contrôleur MOGA.

Application MOGA Pivot

8. Vous pourrez explorer l'application MOGA Pivot une fois celle-ci téléchargée ! Pour de plus amples informations sur comment rechercher, télécharger et jouer à des applications de jeux, rendez-vous sur : PowerA.com/MOGA
9. Une fois que vous avez fini de jouer, glissez le bouton d'alimentation de la MOGA sur la position « OFF » (Arrêt) afin de le déconnecter de votre terminal mobile.

REMARQUE: Pour économiser l'énergie, glissez toujours l'interrupteur "ON/OFF" (MARCHE/ARRÊT) sur la position Arrêt quand vous n'utilisez pas le contrôleur.

REMARQUE: Pour désynchroniser votre contrôleur MOGA et/ou ajouter un autre contrôleur MOGA, utilisez toujours l'application Pivot. Quand vous vous trouvez dans « Mes jeux », sélectionnez le bouton « Réglages » (situé en haut à droite de la barre d'état) afin d'accéder à la section « Ajouter ou supprimer » des contrôleurs sur le menu.

Mode « veille »

Au bout de 8 à 10 minutes d'inactivité, la MOGA se met automatiquement en mode « veille » afin d'économiser l'énergie. Pour réactiver le contrôleur MOGA, appuyez sur le bouton Power A pendant 3 secondes ou mettez l'interrupteur d'alimentation principal sur « OFF » puis de nouveau sur « ON ».

Indicateurs de LED

Petite LED

LED verte continue : Indique que la MOGA est sur « ON »

Bouton Power A (LED de synchronisation)

LED clignotante bleue : Indique le mode de synchronisation, la LED s'éteint au bout de 60 secondes ou après la synchronisation.

LED verte continue : Indique que la synchronisation a été effectuée avec succès, la LED verte s'éteindra après que l'unité se soit synchronisée

LED clignotante ROUGE : Indique que les piles sont déchargées et qu'il est temps de les remplacer

Un seul flash ROUGE bref : l'unité passe en mode « veille »

Assistance

Pour obtenir une assistance pour votre produit PowerA original, rendez-vous sur PowerA.com/Support, envoyez un email à CustomerSupport@PowerA.com ou appelez le (888) 664-4327 du lundi au vendredi, de 5h à 17h, heure du Pacifique.

Garantie limitée de 2 ans : rendez-vous sur PowerA.com pour de plus amples informations et pour enregistrer votre produit.

PowerA, le logo PowerA, « Amplify Your Experience », MOGA et le logo MOGA sont des marques déposées de Bensussen Deutsch and Associates, Inc.™ et © Bensussen Deutsch and Associates, Inc.

La marque et les logos Bluetooth® sont des marques déposées de Bluetooth SIG, Inc. et toute utilisation de ces marques par PowerA s'effectue sous licence.

Toutes les autres marques commerciales sont la propriété de leurs propriétaires respectifs.

Dépannage

Q: Pourquoi la synchronisation entre mon contrôleur MOGA et mon terminal ne s'effectue-t-elle pas ?

R: La MOGA est compatible avec les terminaux Android 2.3+ Bluetooth. Consultez le manuel du fabricant de votre terminal afin de confirmer la version logicielle de votre terminal Android. Pour plus d'informations sur la compatibilité, rendez-vous sur PowerA.com/MOGA.

Q: Comment savoir si mon contrôleur MOGA est connecté à mon terminal ?

R: L'état du contrôleur MOGA s'affichera comme connecté ou non connecté en haut à droite de l'écran Mes jeux. La MOGA ne contient pas de pièces pouvant être réparées par l'utilisateur. N'essayez pas d'ouvrir la MOGA sauf pour remplacer les piles.

⚠ Mise en garde concernant les températures de fonctionnement

N'exposez pas votre MOGA à des températures extrêmes. La MOGA doit être entreposée et utilisée à des températures moyennes et ne doit pas être exposée à la lumière directe du soleil ou au gel pendant quelque durée que ce soit. Les températures de fonctionnement et d'entreposage sont comprises entre 4,5°C et 43°C. Ne laissez pas la MOGA exposée à la lumière directe du soleil ou à l'eau ou à tout autre liquide.

⚠ Mise en garde au sujet des mouvements

Les jeux vidéo peuvent provoquer des douleurs des muscles, des articulations, de la peau ou des yeux. Respectez ces consignes pour éviter les problèmes tels que tendinite, syndrome du canal carpien, irritation cutanée ou fatigue oculaire:

Évitez de jouer trop longtemps. Faites une pause de 10 à 15 minutes après chaque heure de jeu, même si vous n'en ressentez pas la nécessité. Les parents doivent s'assurer que leurs enfants jouent de manière appropriée.

Si vous ressentez de la fatigue ou de la douleur dans vos mains, poignets, bras ou yeux pendant le jeu, ou des symptômes tels que picotements, engourdissement, brûlure ou raideur, arrêtez de jouer et reposez-vous pendant plusieurs heures avant de reprendre le jeu.

Si l'un des symptômes cités persiste ou si vous ressentez une gêne prolongée pendant ou après le jeu, arrêtez de jouer et consultez un médecin.

⚠ Avertissement : fuite des piles

La fuite de liquide des piles peut entraîner des blessures et endommager la télécommande. En cas de fuite des piles, lavez à fond la peau et les vêtements entrés en contact avec le liquide. Évitez le contact entre le liquide des piles et les yeux et la bouche. Les piles qui fuient peuvent émettre des claquements.

Pour éviter une fuite des piles :

- Ne mélangez pas des piles neuves avec les anciennes (remplacez toutes les piles en même temps).
- Ne mélangez pas des piles de marques différentes.
- PowerA recommande des piles alcalines. N'utilisez pas de piles au lithium-ion, au nickel-cadmium (nicad) ou au carbone-zinc.
- Ne laissez pas les piles dans la télécommande si celle-ci ne sera pas utilisée pendant une longue période.
- Ne rechargez ni les piles alcalines ni les piles non rechargeables.
- Ne placez pas les piles à l'envers. Veillez à ce que les bornes positive (+) et négative (-) soient bien orientées. Insérez d'abord la borne négative.
- Lorsque vous retirez les piles, sortez d'abord la borne positive.
- N'utilisez pas des piles endommagées, déformées ou qui fuient.
- Ôtez les piles usées de la télécommande.
- Les piles rechargeables doivent être enlevées de la télécommande avant d'être rechargées.
- Les piles rechargeables doivent uniquement être rechargées sous la supervision d'un adulte.
- Évitez de court-circuiter les bornes d'alimentation.
- Ne pas mélanger des piles alcalines, standard (carbone-zinc) ou rechargeables (nickel-cadmium).

Le présent appareil est conforme aux CNR d'Industrie Canada applicables aux appareils radio exempts de licence. L'exploitation est autorisée aux deux conditions suivantes: (1) L'appareil ne doit pas produire de brouillage, et (2) l'utilisateur de l'appareil doit accepter tout brouillage radioélectrique subi, même si le brouillage est susceptible d'en compromettre le fonctionnement.

Cet appareil numérique de la classe B est conforme à la norme NMB-003 du Canada.

⚠ **Detención** ⚠ Bienvenido a la experiencia MOGA.

Debes descargar la aplicación MOGA Pivot App para buscar juegos compatibles con MOGA y compartirlos y jugar con ellos en tu dispositivo Android 2.3+ con Bluetooth.

Realiza un escaneo para descargar la App MOGA Pivot App o sigue las instrucciones en las páginas siguientes.



PowerA.com/MOGAPivotApp

O busca MOGA Pivot App
en Google Play

A partir de ahí, empieza el juego. Donde tú quieras.

Diviértete, ¡y dínos qué te parece!

 facebook.com/PowerAExperience

 twitter.com/Power_A_

Imagen 1

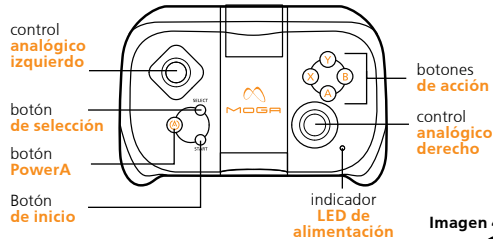


Imagen 2

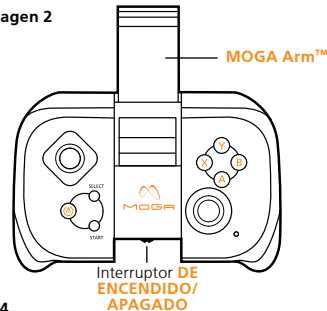


Imagen 3

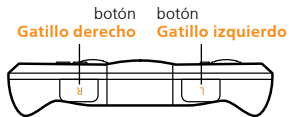
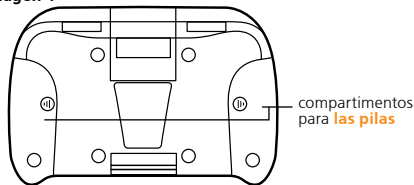


Imagen 4



Configuración

Instalación de la aplicación MOGA Pivot App

1. La MOGA Pivot App debe descargarse antes de jugar. Descarga la MOGA Pivot App desde Google Play, entrando en PowerA.com/MOGAPivotApp o escaneando el código QR que viene con este manual o en MOGA Arm™ de tu controlador.

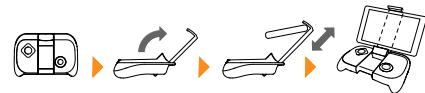
NOTA: Puede que necesites instalar una aplicación para leer códigos QR en tu dispositivo móvil.

2. Una vez completada la descarga de la aplicación, lanza la MOGA Pivot y estarás listo para comenzar la secuencia de emparejamiento guiada con tu controlador MOGA.

Instalación de las pilas y encendido del mando MOGA.

3. Inserta dos (2) pilas alcalinas AAA (1,5 V) nuevas en los compartimentos situados en la parte inferior de tu controlador MOGA (ver Imagen 4). Asegúrate de que las tapas de los compartimentos para las pilas estén bien cerradas. Para encender o apagar el mando, levanta MOGA Arm™ y encontrarás el interruptor de encendido/apagado. Deslízalo a la posición deseada (ver Imagen 2).

4. Instala tu dispositivo móvil. MOGA Arm™ se extiende y puede soportar firmemente dispositivos de hasta 3,2 pulgadas / 82 mm durante la partida.



5. La primera vez que enciendas tu MOGA, estará en el modo "Emparejamiento", que se indica mediante un LED azul intermitente.

Emparejamiento del MOGA con un dispositivo móvil

6. Con el MOGA encendido y la Pivot App lanzada, esta aplicación te guiará paso a paso por todo el procedimiento de emparejamiento. Si el Bluetooth de tu dispositivo móvil está apagado, la aplicación MOGA te pedirá que lo enciendas. El modo de emparejamiento dura hasta 180 segundos, transcurridos los cuales el MOGA entra en "modo hibernación" para ahorrar energía. Para introducir de nuevo el modo de emparejamiento, presiona el botón PowerA durante 3 segundos o desliza el interruptor a su posición de apagado y de nuevo a la posición de encendido.

7. La MOGA Pivot App te guiará paso a paso por todo el procedimiento de emparejamiento. Si el Bluetooth de tu dispositivo móvil está apagado, la aplicación MOGA te pedirá que lo enciendas.

NOTA: usa tu pantalla táctil cuando navegues por la MOGA Pivot App. Una vez iniciado el juego, navega por la pantalla con el mando MOGA.

Aplicación MOGA Pivot App

8. Una vez descargada, ya puedes explorar la aplicación MOGA Pivot App. Para más información sobre cómo buscar, descargar y jugar con apps de juegos, visita:

PowerA.com/MOGA

9. Cuando hayas acabado de jugar, basta con que deslices el interruptor del MOGA a la posición de apagado para desconectarlo de tu dispositivo móvil.

NOTA: para ahorrar energía, pon siempre el interruptor en posición de apagado cuando no utilices el mando.

NOTA: para desemparejar tu mando MOGA y/o añadir otro mando MOGA, utiliza siempre la Pivot App. Cuando estés en «Mis juegos», selecciona el botón «Configuración» (situado en la barra de estado superior derecha) y te llevará a la sección del menú «añadir o eliminar» controladores.

Modo hibernación

Tras 8-10 minutos sin uso, el MOGA entra en “modo de hibernación” para ahorrar energía. Para reactivar el controlador MOGA, presiona el botón PowerA durante 3 segundos o desliza el interruptor a su posición de apagado y de nuevo a la posición de encendido.

Indicadores LED

LED pequeño

LED verde fijo: indica que el MOGA está encendido.

Botón Power A (LED de emparejamiento)

LED azul intermitente: indica modo de emparejamiento, el LED se apaga después de 60 segundos o cuando está emparejado.

LED verde fijo: indica una situación de emparejamiento, el LED verde se apagará cuando la unidad esté emparejada.

LED rojo intermitente: indica que las pilas se están agotando y deberían cambiarse.

Un único parpadeo rojo rápido: indica que la unidad está entrando en hibernación.

Ayuda

Si necesitas ayuda con tu producto original de PowerA, visita PowerA.com/Support, escribe al Departamento de Atención al Cliente al correo electrónico

CustomerService@PowerA.com o llama al número de teléfono (888) 664-4327. De lunes a viernes, de 05.00 a 17,00 h CET.

Garantía limitada de 2 años. Visita PowerA.com para consultar más información y registrar tu producto.

Power A, el logotipo de POWER A, “Amplify Your Experience”, MOGA y MOGA logotipo son marcas comerciales de Bensussen Deutsch and Associates, Inc.™ y © de Bensussen Deutsch and Associates, Inc.

La palabra y los logos Bluetooth® son marcas registradas propiedad de Bluetooth SIG Inc. y cualquier uso de dichas marcas por PowerA es bajo licencia.

El resto de marcas son propiedad de sus respectivos propietarios.

Resolución de problemas

P: ¿Por qué no puedo emparejar mi mando MOGA con mi dispositivo?

R: el MOGA es compatible con dispositivos Android 2.3+ con Bluetooth. Para confirmar la versión de software de tu dispositivo Android, consulta el manual del fabricante. Para información adicional sobre compatibilidad, visita PowerA.com/MOGA.

P: ¿Cómo puedo saber si mi mando MOGA está conectado a mi dispositivo?

R: la esquina superior derecha de la pantalla «Mis juegos» mostrará el estado del mando MOGA como conectado o no conectado.

El MOGA no contiene piezas que el usuario pueda reparar. No intentes abrirlo excepto para sustituir las pilas.

⚠ Advertencia de temperaturas de trabajo

No expongas el MOGA a temperaturas extremas. El MOGA está pensado para guardarse y utilizarse a temperaturas medias y no debería exponerse a la luz directa del sol ni a temperaturas muy bajas ni siquiera durante un corto espacio de tiempo. El intervalo de temperatura normal de funcionamiento y almacenamiento va de los 4° C hasta los 43° C. No guardes el MOGA donde le dé la luz directa del sol ni lo expongas al agua u otros líquidos.

⚠ Advertencia sobre lesiones causadas por movimientos

Tras varias horas de juego, puedes empezar a sentir dolor en los músculos, las articulaciones o la piel, o bien notar los ojos cansados. Sigue estas instrucciones para evitar problemas como tendinitis, síndrome del túnel carpiano, irritación cutánea o fatiga visual:

Evita jugar en exceso. Descansa entre 10 y 15 minutos por cada hora de juego, aunque creas que no lo necesitas.

Los padres deben controlar a sus hijos para asegurarse de que jueguen correctamente.

Si se te cansan o te duelen las manos, las muñecas, los brazos o los ojos mientras estás jugando, o sientes síntomas como hormigueo, entumecimiento, escozor o rigidez, deja de jugar y descansa durante varias horas antes de retomar el juego.

Si persisten dichos síntomas o sientes otras molestias mientras juegas o justo después, deja de jugar y consulta a tu médico.

⚠ Precaución sobre fugas de las pilas

La fuga de líquido de las pilas podría causar lesiones, así como daños en el mando. Si se produce una fuga de las pilas, lava muy bien la piel y las prendas afectadas. Mantén el líquido de las pilas alejado de los ojos y la boca. Las pilas con

fugas pueden emitir sonidos crepitantes.

Para evitar una fuga de las pilas:

- No mezcles pilas nuevas y usadas (cambia todas las pilas al mismo tiempo).
- No mezcles distintas marcas de pilas.
- PowerA recomienda el uso de pilas alcalinas. No utilices pilas de iones de litio, níquel-cadmio (nicad) o carbón-zinc.
- No dejes colocadas las pilas en el mando a distancia si no vas a usarlo durante un período de tiempo prolongado.
- No recargues las pilas alcalinas o no recargables.
- No coloques las pilas al revés. Asegúrate de que los polos positivo (+) y negativo (-) estén orientados hacia el lado correcto. Inserta primero el polo negativo.
- Cuando saques las pilas, retira primero el polo positivo.
- No utilices pilas dañadas, deformadas o con fugas.
- Retira del mando las pilas gastadas.
- Debes retirar del mando las pilas recargables antes de cargarlas.
- Las pilas recargables deben recargarse bajo la supervisión de un adulto.
- No pongas en cortocircuito los terminales de alimentación.
- No mezclar pilas de diferentes tipos: alcalinas, estándar (carbono-cinc) y recargables (níquel-cadmio).

Notes



PowerATM
Amplify Your Experience

Customer Service

PowerA.com

CustomerService@PowerA.com

1-888-664-4327

Bensussen Deutsch & Associates, Inc.
15525 Woodinville-Redmond Rd NE
Woodinville, WA 98072

 **WARNING:**

CHOKING HAZARD - Small Parts
Not for Children Under 3 Years

 **AVERTISSEMENT:**

RISQUE D'ÉTOUFFEMENT -
Contient de petites pièces. Non recommandé
pour les enfants de moins de 3 ans