

Obsah	
Bezpečnostní pokyny	30
Prohlášení o shodě	30
Důležité upozornění	30
Popis	30
Před prvním použitím	30
Připojení přijímače	31
Proces připojení	31
Odstraňování chyb	31
Výstražné pokyny	31

Vítejte

Vítejte v týmu Carrera!

Návod k používání obsahuje důležité informace o obsluze systému WIRELESS 2.0 pro Carrera DIGITAL 124/132.

Pozorně si je přečtete a poté si je uschovejte. Pokud máte nějaké dotazy, obraťte se na specializovaného prodejce nebo na servisní linku Carrera ve vaší zemi nebo navštivte naši webovou stránku: carrera-toys.com

Zkontrolujte kompletnost obsahu a případná poškození při přepravě. Obal obsahuje důležité informace a měl by být také uschován.

Upozorňujeme, že WIRELESS 2.0 funguje pouze ve spojení s řídicí jednotkou Carrera DIGITAL 124/132 nebo Black Box. WIRELESS 2.0 lze použít pouze pro vozidla Carrera DIGITAL 124/132.

Pokud potřebujete informace o tom, jak ovládat řídicí jednotku Carrera DIGITAL 124/132 nebo Black Box, podívejte se na příslušný návod k použití.

Přejeme vám spoustu zábavy s vašim novým výrobkem WIRELESS 2.0 Set Duo pro Carrera DIGITAL 124/132.

Bezpečnostní pokyny

POZOR! Nevhodné pro děti do 36 měsíců. Nebezpečí udušení v důsledku drobných částí, které lze spolknout. **Pozor:** Funkčně podmíněné riziko zasknutí.

POZOR! Tato hračka vydává světelné impulsy, které mohou u citlivých lidí způsobit epilepsii

Tento přístroj mohou používat děti od 8 let a kromě toho také osoby se sníženými fyzickými, smyslovými nebo mentálními nebo nedostatkem zkušeností a znalostí, pokud jsou pod dohledem, nebo byly školeny s ohledem na bezpečné používání přístroje a pochopily nebezpečí, která vycházejí z přístroje. Děti si nesmí hrát se přístrojem.

Čištění a uživatelskou údržbu nemohou provádět děti bez dohledu.

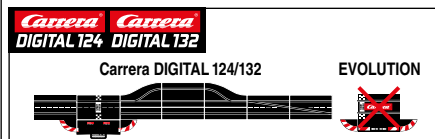
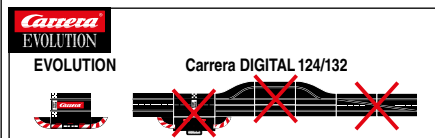
Dítě by mělo být poučeno, aby se nepokoušelo nabíjet nenabíjecí baterie kvůli riziku výbuchu.

Respektujte také bezpečnostní pokyny v základních baleních Carrera DIGITAL 124/132.

Prohlášení o shodě

Společnost Carrera Toys GmbH tímto prohlašuje, že rádiový systém typu „WIRELESS 2.0“ odpovídá směrnici 2014/53/EU. Úplné znění prohlášení o shodě s normami EU je k dispozici na této internetové adrese: carrera-toys.com/en/safety-and-quality

Důležité upozornění



Respektujte skutečnost, že Evolution (analogový systém) a Carrera DIGITAL 124/132 (digitální systém) jsou dva samostatné a zcela nezávislé systémy. Carrera WIRELESS 2.0 lze použít pouze pro Carrera Digital 124 a Digital 132.

Popis

WIRELESS 2.0 je bezdrátová zábava na závodní dráze pro Carrera DIGITAL 124 a Carrera DIGITAL 132. 2,4 GHz rádiová technologie s frekvenčním skokem je bez rušení a nabízí dosah až 15m. Se standardní AAA baterií s 500 mA nebo odpovídající standardní AAA baterií je možný herní provoz až 20 hodin.

WIRELESS 2.0 nabízí bezdrátovou volnost až pro 4 řídiče (u Digital 124) nebo 6 řídičů (u Digital 132) na závodní dráze.

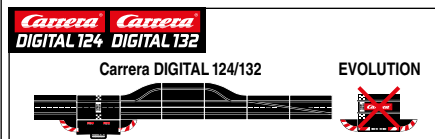
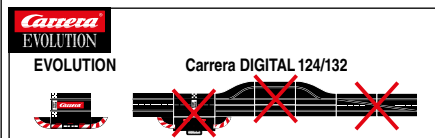
Před prvním použitím

Před prvním použitím ručního ovladače se musí do ovladače vložit standardní AAA baterie nebo dobijící baterie. Odšroubujte k tomu přihrádku na baterie na dolní straně ručního ovladače. A vložte akumulátor v předepsaném směru. Nakonec přišroubujte zpět kryt přihrádky na baterie. Pokud používáte nabíjecí akumulátor AAA, musíte k nabíjení vyjmout baterii z ručního ovladače a nabít ji prostřednictvím standardní AAA nabíječky (není součástí balení).

Prohlášení o shodě

Společnost Carrera Toys GmbH tímto prohlašuje, že rádiový systém typu „WIRELESS 2.0“ odpovídá směrnici 2014/53/EU. Úplné znění prohlášení o shodě s normami EU je k dispozici na této internetové adrese: carrera-toys.com/en/safety-and-quality

Důležité upozornění



Respektujte skutečnost, že Evolution (analogový systém) a Carrera DIGITAL 124/132 (digitální systém) jsou dva samostatné a zcela nezávislé systémy. Carrera WIRELESS 2.0 lze použít pouze pro Carrera Digital 124 a Digital 132.

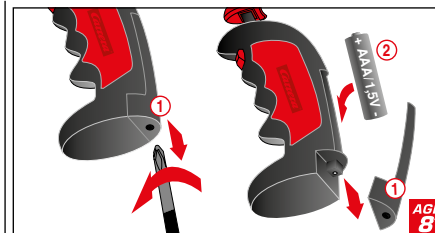
Popis

WIRELESS 2.0 je bezdrátová zábava na závodní dráze pro Carrera DIGITAL 124 a Carrera DIGITAL 132. 2,4 GHz rádiová technologie s frekvenčním skokem je bez rušení a nabízí dosah až 15m. Se standardní AAA baterií s 500 mA nebo odpovídající standardní AAA baterií je možný herní provoz až 20 hodin.

WIRELESS 2.0 nabízí bezdrátovou volnost až pro 4 řídiče (u Digital 124) nebo 6 řídičů (u Digital 132) na závodní dráze.

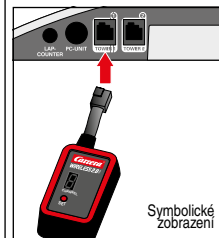
Před prvním použitím

Před prvním použitím ručního ovladače se musí do ovladače vložit standardní AAA baterie nebo dobíjecí baterie. Odšroubujte k tomu přihrádku na baterie na dolní straně ručního ovladače. A vložte akumulátor v předepsaném směru. Nakonec přišroubujte zpět kryt přihrádky na baterie. Pokud používáte nabíjecí akumulátor AAA, musíte k nabíjení vyjmout baterii z ručního ovladače a nabít ji prostřednictvím standardní AAA nabíječky (není součástí balení).



Baterie AAA ani akumulátory AAA nejsou součástí balení.

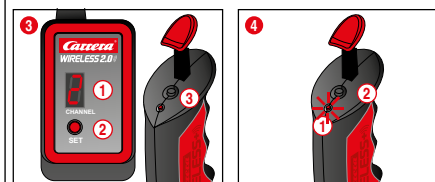
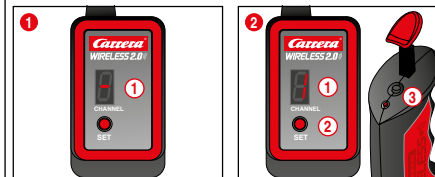
Připojení přijímače



Symbolické zobrazení

Připojte přijímač WIRELESS 2.0 k jedné ze dvou zásuvek na řídicí jednotce označené Tower 1 a Tower 2 podle ilustrace symbolu. Přitom nezáleží na tom, zda je přijímač připojen k Black Box 20030344 nebo řídicí jednotce 20030352. Pro provoz až 6 ručních ovladačů WIRELESS 2.0 je zapotřebí pouze jeden přijímač WIRELESS 2.0.

Proces připojení



Aby bylo možné používat ruční ovladač k ovládání vozidel, musí být jednorázově „připojen“ k přijímači. K tomu zapněte dráhu.

1 Přijímač signalizuje provozní připravenost nepřetržitým rozsvícením segmentového displeje 1.

2 Stiskněte jednu tlačítko SET 2) dokud se neobjeví číslo 1 v zobrazeném segmentu 1. Zobrazené číslo je pozdější adresa vozidla. Dalším stisknutím tlačítka můžete přejít na další adresu.

Nyní stiskněte tlačítko připojení 3) na horní straně ručního ovladače. Ruční ovladač signalizuje úspěšné připojení blikáním LED, přijímač to signalizuje rozsvícením segmentů dokola. Proces připojení je tak dokončen a můžete použít ruční ovladač.

3 Pokud chcete připojit druhý ruční ovladač, postupujte stejným způsobem. Stiskněte dvakrát tlačítko SET 2) na přijímači, dokud se nezobrazí číslo 2 1). Potom stiskněte tlačítko připojení 3) druhého ručního ovladače.

Pro dokončení procesu připojení lze vozidla zakódovat do příslušných ručních ovladačů. Pro kódování vozidel, nastavování rychlosti, chování při brzdění a obsahu nádrže viz také návod k použití řídicí jednotky nebo příslušný návod k vozidlu.

4 Pokud chcete zobrazit nastavenou adresu ručního ovladače, jednou stiskněte tlačítko připojení 2) na horní straně ručního ovladače. LED 1) bliká podle nastavené adresy.

Pokud se ruční ovladač neovládá, automaticky se po cca 20 sekundách přepne do úsporného režimu. Ruční ovladač lze opět aktivovat stisknutím smyčadla nebo tlačítka výhybky.

Odstraňování chyb

Při poruchách musíte zkontrolovat následující:

- Je baterie AAA ještě dostatečně nabitá nebo je akumulátor AAA nabitý?
- Je ruční ovladač připojen k přijímači?
- Existuje dvojí obsazení adres ručních ovladačů?

Tento výrobek je označen symbolem selektivní likvidace elektrických zařízení (WEEE). Znamená to, že tento výrobek musí být zlikvidován v souladu se směrnicí EU 2012/19/EU, aby se minimalizovaly výsledné škody na životním prostředí.

Další informace vám poskytne místní nebo regionální úřad. Elektronické výrobky, které jsou vyloučeny z tohoto procesu selektivní likvidace, představují hrozbu pro životní prostředí a zdraví v důsledku přítomnosti nebezpečných látek.

Výstražné pokyny

- Nenabíjecí baterie se nesmí nabíjet
- Před nabíjením je nutné z hračky vyjmout dobíjecí baterie
- Nesmí se míchat různé typy baterií nebo nové a použité baterie
- Baterie musí být vloženy se správnou polaritou
- Z hračky je nutné vyjmout prázdné baterie
- Napájecí svorky nesmí být zkratovány
- Baterie mohou nabíjet pouze dospělí
- Než budete pokračovat, přečtěte si pozorně předchozí kapitoly s varováními a pokyny pro používání dobíjecích baterií.

Maximální rádiový vysílací výkon <10dBm
Rozsah frekvence: 2400–2483,5 MHz



Съдържание	
Указания за безопасност	32
Декларация за съответствие	32
Важно указание	32
Описание	32
Преди първата употреба	32
Свързване на приемника	33
Процес на свързване	33
Отстраняване на грешки	33
Предупредителни указания	33

Добре дошли

Сърдечно ви приветстваме с добре дошли в екипа на Carrera! Ръководството за обслужване съдържа важна информация за обслужването на WIRELESS 2.0 Systems за Carrera DIGITAL 124/132.

Прочетете го внимателно и го запазете за бъдещи справки. При въпроси се обръщайте към специализиран търговец, към сервизната гореща линия на Carrera за вашата държава или посетете нашия уеб сайт: carrera-toys.com

Проверете съдържанието за пълнота и евентуални транспортни щети. Опаковката съдържа важна информация и трябва също да се съхранява.

Имайте предвид, че WIRELESS 2.0 функционира само в комбинация с Carrera DIGITAL 124/132 Control Unit или Black Box. WIRELESS 2.0 може да се използва само за автомобили Carrera DIGITAL 124/132

Ако се нуждаете от информация за управлението на Carrera DIGITAL 124/132 Control Unit или Black Box, можете да я получите от ръководството за обслужване.

Желаем ви много забавни моменти с вашия нов WIRELESS 2.0 Set Duo за Carrera DIGITAL 124/132.

Указания за безопасност

ВНИМАНИЕ! Не е подходящо за деца на възраст под 3 години. Опасност от задъшаване поради поглъщане на малки части. **Внимание:** функционален риск от прищипване.

ВНИМАНИЕ! Тази играчка генерира светлинни импулси, които могат да предизвикат епилепсия при чувствителни хора

Този уред може да бъде използван от деца на възраст над 8 години и от лица с намалени физически, сетивни или умствени способности или липса на опит и познания, ако са под наблюдение или ако са инструктирани относно безопасното използване на уреда и произтичащите от това опасности. Децата не трябва да играят с уреда.

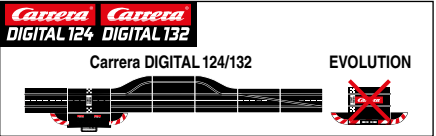
Почистването и поддръжката от страна на потребителя не трябва да се извършват от деца без надзор.

Детето трябва да бъде инструктирано да не зарежда незареджени батерии поради риск от експлозия и да не се опитва да го прави.

За целта спазвайте и указанията за безопасност на основните опаковки на Carrera DIGITAL 124/132.

Декларация за съответствие

С настоящото Carrera Toys GmbH декларира, че радиооборудването тип „WIRELESS 2.0“ е в съответствие с Директива 2014/53/ЕС. Целият текст на Декларацията за съответствие на ЕС е на разположение на следния интернет адрес: carrera-toys.com/en/safety-and-quality



Имайте предвид, че Evolution (аналогова система) и Carrera DIGITAL 124/132 (дигитална система) са две отделни и напълно независими системи. Carrera WIRELESS 2.0 може да се използва изключително и само за Carrera Digital 124 и Digital 132.

Описание

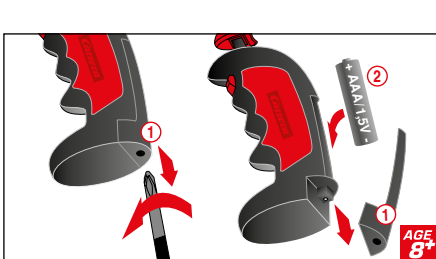
WIRELESS 2.0 е безжично дистанционно състезателна писта за Carrera DIGITAL 124 и Carrera DIGITAL 132. Радиотехнологията 2,4 GHz с честотно прескачане е без смущения и предлага обхват до 15 метра. Със стандартна батерия тип AAA 500 mA, респ. съответна стандартна акумулаторна батерия тип AAA, е възможна игра до 20 часа.

WIRELESS 2.0 предлага безжична свобода да до четирима шофьори (при Digital 124), респ. шестима шофьори (при Digital 132), на пистата.

Преди първата употреба

Преди първата употреба на ръчния контролер в него трябва да се постави стандартна батерия тип AAA, респ. акумулаторна батерия тип AAA. За целта развийте капака на отделението за батерията от долната страна на ръчния контролер. Поставете акумулаторната батерия в указаната посока. След това отново завийте капака на отделението за батерията.

Ако използвате акумулаторна батерия тип AAA, извадете батерията от ръчния контролер за зареждане и я заредете със стандартно зарядно устройство тип AAA (не е включено в комплекта).



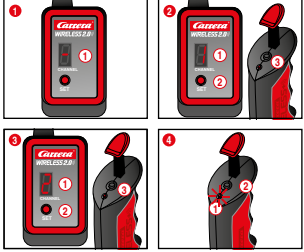
Батерии тип AAA, респ. акумулаторни батерии тип AAA, не са включени в комплекта.

Свързване на приемника



Свържете приемника WIRELESS 2.0 съгласно символното изображение към една от двете букси на Control Unit, които са обозначени с Tower 1 и Tower 2. При това няма значение дали приемникът е свързан към Black Box 20030344, или към Control Unit 20030352. За използване на до 6 броя ръчни контролера WIRELESS 2.0 е нужен само един приемник WIRELESS 2.0.

Процес на свързване



За да може ръчните контролери да се използват за управление на автомобилите, те трябва да се свържат еднократно към приемника. За целта включете пистата.

- 1 Приемникът сигнализира готовост за работа чрез светване на сегментната индикация ①.
- 2 Натиснете бутона SET ② веднъж, докато се покаже числото 1 в сегментната индикация ①. Показаното число е адресът на автомобила. Чрез допълнително натискане на бутона може да се превключи на следващия адрес.

След това натиснете веднъж бутона за свързване ③ върху горната страна на ръчния контролер. Ръчният контролер сигнализира за успешен процес на свързване чрез мигане на светодиода, докато приемникът показва това чрез светване на сегментите. С това процесът на свързване приключва и ръчният контролер може да се използва.

- 3 За свързване на втория ръчен контролер процедурата по същия начин. Натиснете два пъти бутона SET ② върху приемника, докато се покаже числото 2 ①. След това натиснете бутона за свързване ③ върху втория ръчен контролер.

След като процесът на свързване е приключил, автомобилите могат да се кодират за съответните ръчни контролери. За информация относно кодирането на автомобилите, настройката на скоростта, поведението при спиране и съдържанието на резервоара вижте също ръководството за обслужване на контролния блок или инструкциите на автомобила.

- 4 За да се покаже настроенният адрес на ръчния контролер, натиснете веднъж бутона за свързване ② от горната страна на ръчния контролер. Светодиодът ① мига съгласно настроенния адрес.

При неизползване на ръчния контролер той превключва автоматично на режим на пестене на енергия след около 20 секунди. Чрез натискане на спуска, респ. бутона за завои, ръчният контролер може да се активира отново.

Отстраняване на грешки

- При неизправности проверявайте следното:
- Дали батерията тип AAA има достатъчен заряд, респ. дали акумулаторната батерия тип AAA е заредена?
 - Дали ръчният контролер е свързан към приемника?
 - Дали е налице двойно адресно задаване на ръчния контролер?

Този продукт е маркиран със символа за разделно изхвърляне на електрооборудване (OEEC). Това означава, че този продукт трябва да се изхвърля съгласно Директива 2012/19/ЕС, за да се намалят до минимум възникващите щети за околната среда.

Допълнителна информация ще получите от местните или регионалните административни органи.

Електронните продукти, изключени от този процес на разделно изхвърляне, представляват риск за околната среда и здравето поради наличието на опасни вещества.

Предупредителни указания

- Не трябва да се зареждат незареджени батерии
- Презареждащите се батерии трябва да се извадят от играчката преди зареждане
- Различни видове батерии или нови и употребявани батерии не трябва да се смесват
- Батериите трябва да се поставят с оглед на правилната полярност
- Изтощените батерии трябва да се извадят от играчката
- Захранващите клеми не трябва да се свързват на късо
- Акумулаторни батерии трябва да се зареждат само от възрастни
- Моля, прочетете внимателно предишната глава с предупреждения и директиви по отношение на използването на презареждащи се батерии, преди да продължите.

Максимална предавана високочестотна мощност < 10 dBm
Честотен диапазон: 2400 – 2483,5 MHz



Περιεχόμενα

Οδηγίες ασφαλείας	34
Δήλωση συμμόρφωσης	34
Σημαντική σημείωση	34
Περιγραφή	34
Πριν από την πρώτη χρήση	34
Σύνδεση του δέκτη	35
Διαδικασία σύνδεσης	35
Επιδιόρθωση σφαλμάτων	35
Προειδοποιήσεις	35

Καλώς ήρθατε

Καλώς ήρθατε στην ομάδα της Carrera!

Οι οδηγίες χρήσης περιέχουν σημαντικές πληροφορίες για τη λειτουργία του συστήματος WIRELESS 2.0 για το Carrera DIGITAL 124/132.

Διαβάστε τις οδηγίες προσεκτικά και μετά αποθηκεύστε τις. Εάν έχετε οποιοδήποτε ερωτήματα, επικοινωνήστε με έναν εξειδικευμένο αντιπρόσωπο ή με την τηλεφωνική γραμμή εξυπηρέτησης της Carrera στη χώρα σας ή επισκεφθείτε τον ιστότοπό μας: carrera-toys.com

Ελέγξτε την πληρότητα των περιεχομένων και για τυχόν ζημιές κατά τη μεταφορά. Η συσκευασία περιέχει σημαντικές πληροφορίες και πρέπει να φυλάσσεται.

Λάβετε υπόψη ότι το WIRELESS 2.0 λειτουργεί μόνο σε συνδυασμό με τη μονάδα ελέγχου Carrera DIGITAL 124/132 ή με το Black Box. Το WIRELESS 2.0 μπορεί να χρησιμοποιηθεί μόνο για τα οχήματα Carrera DIGITAL 124/132.

Εάν χρειάζεστε πληροφορίες για τον τρόπο λειτουργίας της μονάδας ελέγχου Carrera DIGITAL 124/132 ή του Black Box, ανατρέξτε στις αντίστοιχες οδηγίες χρήσης.

Ελπίζουμε να απολαύσετε το νέο σας WIRELESS 2.0 Set Duo για το Carrera DIGITAL 124/132.

Οδηγίες ασφαλείας

ΚΙΝΔΥΝΟΣ! Δεν είναι κατάλληλο για παιδιά κάτω των 36 μηνών. Κίνδυνος ασφυξίας λόγω μικρών εξαρτημάτων που μπορούν να καταποθούν. **Κίνδυνο:** Πιθανότητα διάτρησης άκρων κατά τη λειτουργία.

ΚΙΝΔΥΝΟΣ! Αυτό το παιχνίδι παράγει παλμούς φωτός που μπορεί να προκαλέσουν επιβλαβή σε ευαίσθητα άτομα

Αυτή η συσκευή μπορεί να χρησιμοποιηθεί από παιδιά ηλικίας 8 ετών και άνω, καθώς και από άτομα με μειωμένες σωματικές, αισθητηριακές ή νοητικές ικανότητες ή έλλειψη εμπειρίας και γνώσης, εάν επιβλέπονται ή έχουν λάβει οδηγίες για την ασφαλή χρήση της συσκευής και κατανοούν τους κινδύνους που προκύπτουν. Τα παιδιά δεν επιτρέπεται να παίζουν με τη συσκευή.

Ο καθαρισμός και η συντήρησή της δεν πρέπει να εκτελούνται από παιδιά χωρίς επίβλεψη.

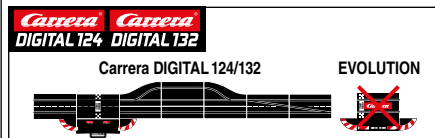
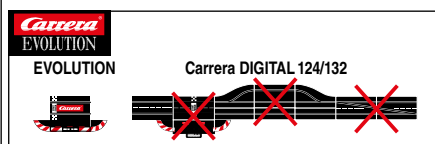
Θα πρέπει να δίνεται οδηγία στο παιδί να μην επιχειρεί να φορτίσει μη επαγγελματίες μπαταρίες λόγω του κινδύνου εκρήξης.

Ανατρέξτε και στις οδηγίες ασφαλείας στις βασικές συσκευασίες του Carrera DIGITAL 124/132.

Δήλωση συμμόρφωσης

H Carrera Toys GmbH δηλώνει με το παρόν ότι το ραδιοσύστημα τύπου «WIRELESS 2.0» συμμορφώνεται με την Οδηγία 2014/53/ΕΕ. Το πλήρες κείμενο της δήλωσης συμμόρφωσης ΕΕ διατίθεται στην ακόλουθη διαδικτυακή ιστοσελίδα: carrera-toys.com/en/safety-and-quality

Σημαντική σημείωση



Σημειώστε ότι το Evolution (αναλογικό σύστημα) και το Carrera DIGITAL 124/132 (ψηφιακό σύστημα) είναι δύο ξεχωριστά και εντελώς ανεξάρτητα συστήματα. Το Carrera WIRELESS 2.0 μπορεί να χρησιμοποιηθεί μόνο για τα Carrera Digital 124 και Digital 132.

Περιγραφή

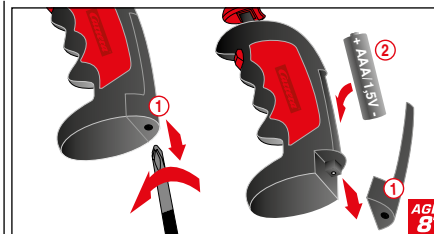
Το WIRELESS 2.0 προσφέρει ασύρματα διασύνδεση στην πίστα για τα Carrera DIGITAL 124 και Carrera DIGITAL 132. Η ασύρματη τεχνολογία 2,4 GHz με εκπομπή συχνότητας είναι χωρίς παρεμβολές και προσφέρει εμβέλεια έως και 15μ. Με μια τυπική μπαταρία AAA με 500 mA ή μια αντίστοιχη τυπική μπαταρία AAA, είναι δυνατή η λειτουργία παιχνιδιού για έως και 20 ώρες.

Το WIRELESS 2.0 προσφέρει ασύρματα ελευθερία για έως και 4 οδηγούς (με το Digital 124) ή έως 6 οδηγούς (με το Digital 132) στην πίστα.

Πριν από την πρώτη χρήση

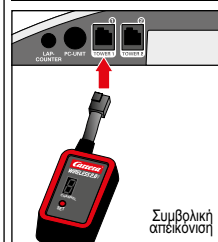
Πριν χρησιμοποιήσετε το χειριστήριο για πρώτη φορά, πρέπει να τοποθετήσετε σε αυτό μια τυπική μπαταρία AAA ή μια επαναφορτιζόμενη μπαταρία. Για να το κάνετε αυτό, ξεβιδώστε τη θήκη της μπαταρίας στην κάτω πλευρά του χειριστήριου. Επειτα τοποθετήστε την μπαταρία προς την προβλεπόμενη κατεύθυνση. Τέλος, βιδώστε ξανά το κάλυμμα της θήκης.

Εάν χρησιμοποιείτε επαναφορτιζόμενη μπαταρία AAA, για την φόρτισή της, αφαιρέστε την από το χειριστήριο και φορτίστε την με έναν τυπικό φορτιστή AAA (δεν περιλαμβάνεται).



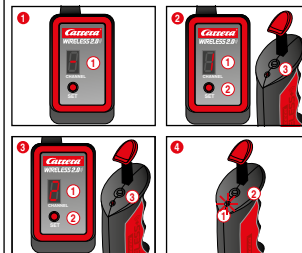
Δεν περιλαμβάνονται μπαταρίες AAA ή επαναφορτιζόμενες μπαταρίες.

Σύνδεση του δέκτη



Συνδέστε τον δέκτη WIRELESS 2.0 σε μία από τις δύο υποδοχές στη μονάδα ελέγχου με την ένδειξη Tower 1 και Tower 2 σύμφωνα με τα σύμβολα. Δεν έχει σημασία εάν ο δέκτης είναι συνδεδεμένος στο Black Box 20030344 ή στη μονάδα ελέγχου 20030352. Απαιτείται μόνο ένας δέκτης WIRELESS 2.0 για τη λειτουργία έως και 6 χειριστήριων WIRELESS 2.0.

Διαδικασία σύνδεσης



Για να χρησιμοποιηθούν τα χειριστήρια για τον έλεγχο των οχημάτων, πρέπει να «συνδεθούν» στον δέκτη μία φορά. Για να το κάνετε αυτό, ενεργοποιήστε την πίστα.

1 Ο δέκτης σηματοδοτεί την ετοιμότητα λειτουργίας φωτίζοντας συνεχώς την οθόνη του τμήματος 1.

2 Πατήστε το κουμπί SET 2 μία φορά μέχρι να εμφανιστεί ο αριθμός 1 στην οθόνη του τμήματος 1. Ο αριθμός που εμφανίζεται είναι η μελλοντική διεύθυνση του οχήματος. Πατώντας κι άλλο το κουμπί μπορείτε να μεταβείτε στην επόμενη διεύθυνση.

Τώρα πατήστε το κουμπί σύνδεσης 3 στο επάνω μέρος του χειριστήριου μία φορά. Το χειριστήριο σηματοδοτεί την επιτυχή διαδικασία σύνδεσης αναβοβλίνοντας το LED, ενώ ο δέκτης το δείχνει φωτίζοντας τα τμήματα γύρω-γύρω. Η διαδικασία σύνδεσης έχει πλέον ολοκληρωθεί και το χειριστήριο μπορεί να χρησιμοποιηθεί.

3 Για να συνδέσετε το δεύτερο χειριστήριο, ακολουθήστε την ίδια διαδικασία. Πατήστε δύο φορές το κουμπί SET 2 στον δέκτη μέχρι να εμφα-

νιστεί ο αριθμός 2 1. Στη συνέχεια, πατήστε το κουμπί σύνδεσης 3 του δεύτερου χειριστήριου.

Μόλις ολοκληρωθεί η διαδικασία σύνδεσης, τα οχήματα μπορούν να συνδεθούν στα αντίστοιχα χειριστήρια. Για τη σύνδεση των οχημάτων, τη ρύθμιση της ταχύτητας, τη συμπεριφορά πέδησης και το περιεχόμενο του ρεζερβουάρ, δείτε τις οδηγίες χρήσης για τη μονάδα ελέγχου ή τις οδηγίες του οχήματος.

4 Για να εμφανίσετε την καθορισμένη διεύθυνση του χειριστήριου, πατήστε μία φορά το κουμπί σύνδεσης 2 στο επάνω μέρος του χειριστήριου. Η λυχνία LED 1 αναβοβλίνει σύμφωνα με τη ρυθμισμένη διεύθυνση.

Εάν το χειριστήριο δεν λειτουργεί, μεταβαίνει αυτόματα σε λειτουργία εξοικονόμησης ενέργειας μετά από περίπου 20 δευτερόλεπτα. Το χειριστήριο μπορεί να ενεργοποιηθεί ξανά πατώντας το έμβολο ή τον διακόπτη.

Επιδιόρθωση σφαλμάτων

Εάν εμφανιστούν δυσλειτουργίες, ελέγξτε τα ακόλουθα:

- Η μπαταρία AAA εξακολουθεί να είναι γεμάτη ή αν είναι επαναφορτιζόμενη είναι φορτισμένη;
- Είναι συνδεδεμένο το χειριστήριο με τον δέκτη;
- Υπάρχει διπλή εκχώρηση διεύθυνσης στο χειριστήριο;

Αυτό το προϊόν επισμαίνεται με το σύμβολο επιλεκτικής απόρριψης ηλεκτρικού εξοπλισμού (WEEE). Αυτό σημαίνει ότι αυτό το προϊόν πρέπει να απορριφθεί σύμφωνα με την Οδηγία 2012/19/ΕΕ της Ε.Ε. προκειμένου να ελαχιστοποιηθεί η επακόλουθη περιβαλλοντική ζημία.

Για περισσότερες πληροφορίες, επικοινωνήστε με την τοπική ή περιφερειακή αρχή.

Τα ηλεκτρονικά προϊόντα που εξαιρούνται από τη διαδικασία επιλεκτικής απόρριψης αποτελούν απειλή για το περιβάλλον και την υγεία λόγω της παρουσίας σε αυτά επικίνδυνων ουσιών.

Προειδοποιήσεις

- Οι μη επαναφορτιζόμενες μπαταρίες δεν επιτρέπεται να φορτίζονται
- Οι επαναφορτιζόμενες μπαταρίες πρέπει να αφαιρεθούν από το παιχνίδι πριν από τη φόρτιση
- Διάφοροι τύποι μπαταρίας ή καινούργιες και μεταχειρισμένες μπαταρίες δεν επιτρέπεται να χρησιμοποιούνται μαζί
- Οι μπαταρίες πρέπει να τοποθετούνται με τη σωστή πολικότητα
- Οι εξαντλημένες μπαταρίες πρέπει να αφαιρούνται από το παιχνίδι
- Απαγορεύεται η βραχυκύκλωση των ακροδεκτών τροφοδοσίας
- Οι επαναφορτιζόμενες μπαταρίες επιτρέπεται να φορτίζονται αποκλειστικά από ενήλικες
- Μελετήστε επιμελώς το προηγούμενο κεφάλαιο με τις προειδοποιήσεις και τις οδηγίες για τη χρήση επαναφορτιζόμενων μπαταριών προτού συνεχίσετε.

Μέγιστη ισχύς ραδιοσυχνότητας <10dBm
Περιοχή συχνότητας: 2400–2483.5 MHz



Cuprins

Instrucțiuni de siguranță	36
Declarație de conformitate	36
Notă importantă	36
Descriere	36
Înainte de prima utilizare	36
Conectarea receptorului	37
Procesul de legare	37
Depanare	37
Avertismente	37

Bine ați venit

Bine ați venit în echipa Carrera!

Instrucțiunile de utilizare conțin informații importante privind utilizarea sistemului WIRELESS 2.0 pentru Carrera DIGITAL 124/132.

Vă rugăm să le citiți cu atenție și să le păstrați pentru referințe viitoare. Dacă aveți întrebări, vă rugăm să contactați un dealer specializat sau linia de asistență Carrera din țara dumneavoastră sau să vizitați site-ul nostru web: carrera-toys.com.

Vă rugăm să verificați conținutul pentru a verifica dacă este complet și dacă a fost deteriorat în timpul transportului. Ambalajul conține informații importante și trebuie, de asemenea, păstrat.

Vă rugăm să rețineți că WIRELESS 2.0 este funcțional numai în combinație cu unitatea de control Carrera DIGITAL 124/132 sau Black Box. WIRELESS 2.0 poate fi utilizat numai pentru vehiculele Carrera DIGITAL 124/132.

Dacă aveți nevoie de informații privind operarea unității de control Carrera DIGITAL 124/132 sau a Black Box, consultați instrucțiunile de operare relevante.

Sperăm să vă bucurați din plin de noul set WIRELESS 2.0 Duo pentru Carrera DIGITAL 124/132.

Instrucțiuni de siguranță

ATENȚIE! Nu este potrivit pentru copii cu vârsta sub 36 de luni. Pericol de sufocare din cauza pieselor mici care pot fi înghițite. **Atenție:** Pericol de prindere funcțională.

ATENȚIE! Această jucărie generează impulsuri luminoase care pot declanșa epilepsie la persoanele sensibilizate

Acest aparat poate fi utilizat de copii cu vârsta de peste 8 ani și de persoane cu capacități fizice, senzoriale sau mentale reduse sau cu lipsă de experiență și cunoștințe, dacă acestea au fost supravegheate sau instruite cu privire la utilizarea aparatului în condiții de siguranță și dacă înțeleg pericolele implicate. Copiii nu trebuie să se joace cu aparatul.

Curățarea și întreținerea de către utilizator nu trebuie să fie efectuate de către copii fără supraveghere.

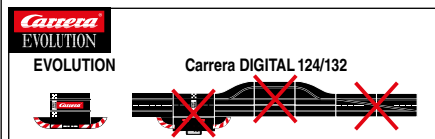
Copilul trebuie să fie instruit să nu încarce baterii nereîncărcabile din cauza riscului de explozie și să nu încerce să facă acest lucru.

Vă rugăm să respectați și instrucțiunile de siguranță pentru pachetele de bază Carrera DIGITAL

Declarație de conformitate

Carrera Toys GmbH declară prin prezenta că tipul de echipament radio „WIRELESS 2.0” este conform cu Directiva 2014/53/UE. Textul integral al Declarației de conformitate a UE este disponibil la următoarea adresă de internet: carrera-toys.com/en/safety-and-quality

Notă importantă



Vă rugăm să rețineți că Evolution (sistem analogic) și Carrera DIGITAL 124/132 (sistem digital) sunt două sisteme separate și complet independente. Carrera WIRELESS 2.0 poate fi utilizat numai pentru Carrera Digital 124 și Digital 132.

Descriere

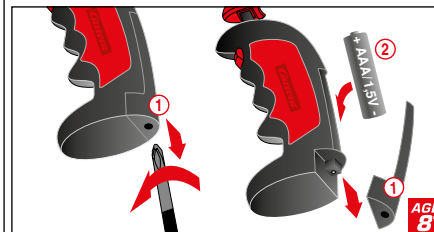
WIRELESS 2.0 este plăcerea wireless pe pista de curse pentru Carrera DIGITAL 124 și Carrera DIGITAL 132. Tehnologia radio de 2,4 GHz cu salt de frecvență este lipsită de interferențe și oferă o rază de acțiune de până la 15 metri. O baterie AAA disponibilă în comerț cu 500 mA sau un acumulator AAA corespunzător disponibil în comerț poate fi utilizat timp de până la 20 de ore.

WIRELESS 2.0 oferă libertate wireless pentru până la 4 piloți (cu Digital 124) sau 6 piloți (cu Digital 132) pe pista de curse.

Înainte de prima utilizare

Înainte de a utiliza controlerul portabil pentru prima dată, trebuie introdusă în controler o baterie AAA standard sau un acumulator AAA. Pentru a face acest lucru, deschurați compartimentul pentru baterii de pe partea inferioară a controlerului portabil. Și introduceți acumulatorul în direcția prescristă. În cele din urmă, înșurubați la loc capacul compartimentului pentru acumulator.

Dacă folosiți un acumulator AAA, scoateți acumulatorul din controlerul portabil pentru încărcare și încărcați-l cu un încărcător AAA obișnuit din comerț (nu este inclus).



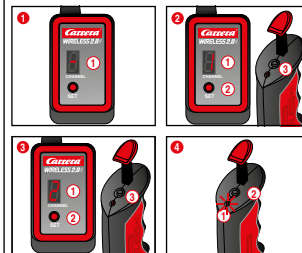
Bateriile AAA sau acumulatorii AAA nu sunt incluse.

Conectarea receptorului



Conectați receptorul WIRELESS 2.0 la una dintre cele două mufe de pe unitatea de control, denumite Tower 1 și Tower 2, așa cum este marcat în imaginea cu simboluri. Nu contează dacă receptorul este conectat la Black Box 20030344 sau la unitatea de control 20030352. Este necesar un singur receptor WIRELESS 2.0 pentru a opera până la 6 controlere portabile WIRELESS 2.0.

Procesul de legare



Pentru a putea utiliza controlerul portabil pentru a controla vehiculele, acestea trebuie să fie „legate” o dată de receptor. Pentru aceasta, porniți pista.

- 1 Receptorul semnalează că este gata de funcționare prin iluminarea afișajului segmentului 1.
- 2 Apăsați o dată butonul SET 2 până când pe afișajul segmentului 1 apare numărul 1. Numărul afișat este adresa ulterioară a vehiculului. Apăsați din nou butonul pentru a trece la următoarea adresă.

Acum apăsați o dată butonul de legare 3 de pe partea superioară a controlerului portabil. Controlerul portabil semnalează procesul de legare cu succes prin intermitența LED-ului, în timp ce receptorul indică acest lucru prin iluminarea segmentelor de jur împrejur. Procesul de legare este acum finalizat și controlerul portabil poate fi utilizat.

- 3 Procedați în același mod pentru a lega al doilea controler portabil. Apăsați butonul SET 2 de pe receptor până când numărul 2 apare 1. Apoi apăsați butonul de legare 3 de pe al doilea controler portabil.

Odată ce procesul de legare este finalizat, vehiculele pot fi codificate pentru controlerele portabile corespunzătoare. Pentru codificarea vehiculelor, setarea vitezei, a comportamentului de frânare și a conținutului rezervorului, consultați, de asemenea, instrucțiunile de utilizare a unității de control sau instrucțiunile vehiculului.

- 4 Pentru a afișa adresa setată a controlerului portabil, apăsați o dată butonul de legare 2 din partea superioară a controlerului portabil. LED-ul 1 clipește în funcție de adresa setată.

În cazul în care controlerul portabil nu este utilizat, acesta trece automat la modul de economisire a energiei după aproximativ 20 de secunde. Controlerul portabil poate fi reactivat prin apăsoarea pistonului sau a butonului soft.

Depanare

În caz de defecțiuni, verificați următoarele:

- Este bateria AAA încă suficient de încărcată resp. acumulatorul-AAA este încărcat?
- Este controlerul portabil conectat la receptor?
- Există o atribuire dublă a adreselor controlerului portabil?

Acest produs este etichetat cu simbolul pentru eliminarea selectivă a echipamentelor electrice (WEEE). Aceasta înseamnă că acest produs trebuie eliminat în conformitate cu Directiva 2012/19/UE pentru a minimiza daunele rezultate asupra mediului.

Pentru mai multe informații, vă rugăm să contactați autoritatea locală sau regională.

Produsele electronice excluse din acest proces de eliminare selectivă prezintă un risc pentru mediu și sănătate din cauza prezenței unor substanțe periculoase.

Avertismente

- Bateriile nereîncărcabile nu trebuie să fie încărcate
- Bateriile reîncărcabile trebuie să fie scoase din jucărie înainte de încărcare
- Nu trebuie să se amestece diferite tipuri de baterii sau baterii noi și folosite
- Bateriile trebuie să fie introduse cu polaritatea corectă
- Bateriile descărcate trebuie să fie scoase din jucărie
- Bornele de alimentare nu trebuie să fie scurtcircuitate
- Acumulatorii pot fi încărcate numai de către adulți
- Vă rugăm să citiți cu atenție capitolul anterior cu avertismente și orientări privind utilizarea bateriilor reîncărcabile înainte de a continua.

Linia maximă de frecvență transmisă: <10 dBm
Gama de frecvență: 2400 – 2483,5 MHz



Inholdsfortegnelse

Sikkerhedsanvisninger	38
Overensstemmelseserklæring	38
Vigtig henvisning	38
Beskrivelse	38
Før den første brug	38
Tilslutning af receiveren	39
Binding-proces	39
Fejlafhjælpning	39
Advarselshenvisninger	39

Velkommen

Velkommen til Carrera-teamet!

Brugsanvisningen indeholder vigtige oplysninger om betjeningen af WIRELESS 2.0 systemet til Carrera DIGITAL 124/132.

Læs den grundigt igennem, og opbevar den efterfølgende. Hvis du har spørgsmål, så kontakt en forhandler eller Carrera servicehotlinen i dit land, eller besøg vores hjemmeside: carrera-toys.com

Kontrollér, om indholdet er komplet, og om der er eventuelle transportskader. Emballagen indeholder vigtige oplysninger og bør også opbevares.

Vær opmærksom på, at WIRELESS 2.0 kun fungerer sammen med Carrera DIGITAL 124/132 Control Unit eller Black Box. WIRELESS 2.0 kan kun anvendes til Carrera DIGITAL 124/132 biler.

Hvis du har brug for oplysninger angående betjeningen af Carrera DIGITAL 124/132 Control Unit eller Black Box, kan du finde dem i den tilhørende brugsanvisning.

Vi ønsker dig god fornøjelse med dit nye WIRELESS 2.0 Set Duo til Carrera DIGITAL 124/132.

Sikkerhedsanvisninger

OBS! Ikke egnet til børn yngre end 36 måneder. Fare for kvælning på grund af smådele, der kan sluges. **OBS!** Funktionsbetinget fare for klemning.

OBS! Dette legetøj genererer lysimpulser, der kan udløse epilepsi ved sensibiliserede personer.

Dette udstyr kan anvendes af børn fra 8 år og opefter samt af personer med nedsatte fysiske, sansemæssige eller mentale evner eller mangel på erfaring og viden, hvis de er under opsyn eller er blevet instrueret i den sikre brug af udstyret og forstår de deraf resulterende farer. Børn må ikke lege med udstyret.

Rengøring og vedligeholdelse udført af brugeren må ikke udføres af børn uden opsyn.

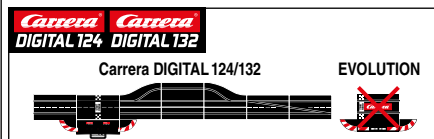
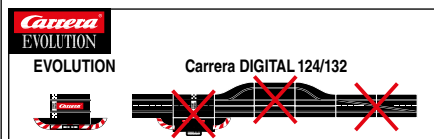
Barnet skal instrueres i ikke at oplade batterier, der ikke kan genoplades, på grund af faren for eksplosion, og barnet må ikke prøve på det.

Overhold i den forbindelse også sikkerhedsanvisningerne i basisemballage til Carrera DIGITAL 124/132.

Overensstemmelseserklæring

Hermed erklærer Carrera Toys GmbH, at det trådløse anlæg af typen „WIRELESS 2.0“ overholder direktivet 2014/53/EU. Den fuldstændige tekst til EU-overensstemmelseserklæringen kan findes på følgende internetadresse: carrera-toys.com/en/safety-and-quality

Vigtig henvisning



Vær opmærksom på, at der ved Evolution (analogt system) og Carrera DIGITAL 124/132 (digitalt system) er tale om to separate og komplet selvstændige systemer. Carrera WIRELESS 2.0 kan udelukkende anvendes sammen med Carrera Digital 124 og Digital 132.

Beskrivelse

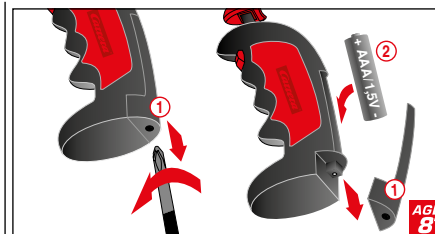
WIRELESS 2.0 er den ledningsfrie racerbaneformøjelse til Carrera DIGITAL 124 og Carrera DIGITAL 132. Den trådløse teknologi på 2,4 GHz med frekvenshopping er forstyrrelsesfri og har en rækkevidde på op til 15 m. Med et almindeligt AAA-batteri med 500 mA eller et tilsvarende almindelige genopladeligt AAA-batteri kan der leges i op til 20 timer.

WIRELESS 2.0 sørger for, at op til 4 køre (ved Digital 124) eller 6 køre (ved Digital 132) kan køre på racerbanen uden brug af ledning.

Før den første brug

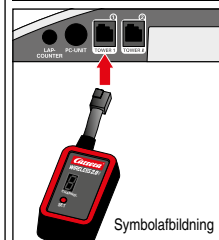
For den første brug af håndstyringen skal der sættes et almindeligt AAA-batteri eller et genopladeligt AAA-batteri i styringen. Skru i den forbindelse batterierummet på undersiden af håndstyringen op. Og sæt batteriet i den rigtige retning. Skru derefter igen låget på batterierummet.

Når du anvender et genopladeligt AAA-batteri og vil lade det op, skal du tage det genopladelige ud af håndstyringen og lade det op i en almindelig AAA-oplader (medfølger ikke).



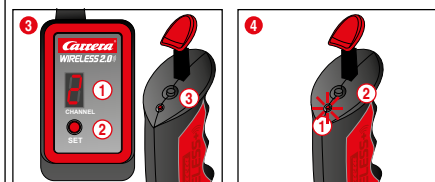
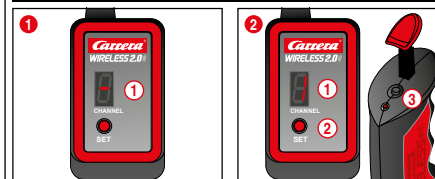
AAA-batterier hhv. genopladelige AAA-batterier medfølger ikke.

Tilslutning af receiveren



Tilslut WIRELESS 2.0 receiveren iht. den vejledende illustration på et af de to hunstik på Control Unit, der er mærket med Tower 1 og Tower 2. Det er i den forbindelse ligegyldigt, om receiveren tilsluttes til Black Box 20030344 eller Control Unit 20030352. For at kunne anvende op til 6 WIRELESS 2.0 håndstyringer kræves der kun en WIRELESS 2.0 receiver.

Binding-proces



For at håndstyringen kan anvendes til at styre bilerne, skal de „forbindes“ én gang med receiveren. Tænd i den forbindelse for banen.

1 Receiveren viser, at den er klar til brug med de omløbende lys i segmentvisning 1.

2 Tryk én gang på SET-knappen 2, indtil tallet 1 vises i segmentvisningen 1. Det viste tal er den senere adresse for bilen. Ved at trykke på knappen igen kan man skifte til den næste adresse.

Tryk nu én gang på Binding-knappen 3 overst på håndstyringen. Håndsty-

ringen signalerer en korrekt binding-proces ved, at LED'en blinker, mens receiveren viser dette med segmenternes omløbende lys. Binding-processen er dermed afsluttet, og håndstyringen kan anvendes.

3 Følg samme fremgangsmåde for at forbinde en yderligere håndstyring. Tryk én gang på SET-knappen 2 på modtageren, indtil tallet 2 vises 1. Tryk derefter på Binding-knappen 3 på den anden håndstyring.

Når binding-processen er afsluttet, kan bilerne kodes til de pågældende håndstyringer. For at kode bilerne, indstille hastigheden, bremsereaktionen og tankindholdet, se også brugsanvisningen til Control Unit eller vejledningen til bilerne.

4 For at få vist håndstyringens indstillede adresse skal du trykke én gang på Binding-knappen 2 overst på håndstyringen. LED'en 1 blinker i overensstemmelse med den indstillede adresse.

Hvis der ikke trykkes på håndstyringen, går den automatisk på strømsparingsfunktion efter ca. 20 sek. Hvis der trykkes på trykknappen eller skifteknappen, kan håndstyringen aktiveres igen.

Fejlafhjælpning

Kontrollér først følgende i tilfælde af fejl:

- Er der strøm nok på AAA-batteriet, eller er det genopladelige AAA-batteri ladet op?
- Er håndstyringen forbundet med receiveren?
- Er der en dobbelt belægning af håndstyringen?

Dette produkt har symbolet for separat bortskaffelse af elektrisk udstyr (WEEE). Det betyder, at dette produkt skal bortskaffes iht. EU-direktivet 2012/19/EU for at minimere de opståede miljøskader. Du kan finde flere oplysninger hos dine lokale eller regionale myndigheder.

Elektroniske produkter, der udgør en fare for miljøet og sundheden på grund af deres farlige stoffer, udelukkes på grund af denne separate bortskaffelsesproces.

Advarselshenvisninger

- Ikke-genopladelige batterier må ikke oplades
- Genopladelige batterier skal fjernes fra legetøjet før opladning
- Forskellige typer batterier eller nye og brugte batterier må ikke blandes
- Batterier skal isættes med den korrekte polaritet
- Tomme batterier skal fjernes fra legetøjet
- Forsyningsterminalerne må ikke kortsluttes
- Batterier må kun oplades af voksne
- Læs det foregående kapitel med advarsler og retningslinjer for brug af genopladelige batterier omhyggeligt, før du fortsætter.

Maksimal radiofrekvensseffekt <10 dBm
Frekvensområde: 2400–2483.5 MHz



目录

安全提示	40
符合性声明	40
重要提示	40
说明	40
第一次使用前	40
接收器的连接	41
绑定流程	41
故障排除	41
警告提示	41

欢迎

欢迎加入Carrera团队！

操作说明书包含有关Carrera DIGITAL 124/132的WIRELESS 2.0系统操作的重要信息。

请仔细阅读，然后保存。如有任何疑问，请联系您所在国家的专业经销商或Carrera服务热线，或访问我们的网站：carrera-toys.com

请检查内容是否完整以及是否有运输损伤。包装包含重要信息，也应妥善保存。

请注意，WIRELESS 2.0仅与Carrera DIGITAL 124/132控制单元或黑匣子配合使用。WIRELESS 2.0仅能用于Carrera DIGITAL 124/132车辆。

如果您需要有关Carrera DIGITAL 124/132控制单元或黑匣子操作的信息，请参阅相应的操作说明书。

我们祝您使用Carrera DIGITAL 124/132的全新WIRELESS 2.0 Set Duo时能获得更多乐趣。

安全提示

注意！不适合36个月以下的儿童。可吞咽小零件有窒息危险。注意：功能导致的夹击风险。

注意！这款玩具产生的光脉冲可能引发敏感人群的癫痫发作

本设备可供8岁及以上的儿童，以及身体、感官或精神能力有缺陷，或缺乏经验和知识的人使用，前提是他们接受监督或安全使用本设备的指导，并了解所涉及的危险。不允许儿童以设备为玩具。

在没有监督的情况下，儿童不得执行清洁和用户维护工作。

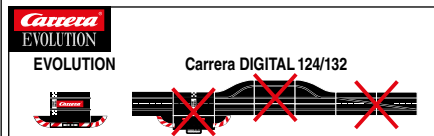
应指示儿童不要给不可充电的电池充电，因为有爆炸的危险，也不要尝试这样做。

另请参阅Carrera DIGITAL 124/132基本包装的安全提示。

符合性声明

Carrera Toys GmbH特此声明，“WIRELESS 2.0”无线电设备类型符合指令2014/53/EU。欧盟符合性声明全文可从以下网址获取：carrera-toys.com/en/safety-and-quality

重要提示



请注意，Evolution（模拟系统）和Carrera DIGITAL 124/132（数字系统）是两个完全独立的系统。Carrera WIRELESS 2.0仅适用于Carrera Digital 124和Digital 132。

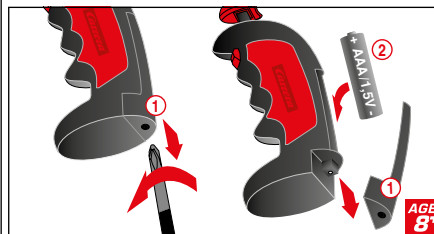
说明

WIRELESS 2.0是Carrera DIGITAL 124和Carrera Digital 132的无线赛道体验。带跳频的2.4 GHz无线电技术不受干扰，覆盖范围多达15米。500 mA的市售AAA干电池或相应的市售AAA可充电电池可使用长达20小时。WIRELESS 2.0为赛道上最多4名车手（Digital 124）或6名车手（Digital 132）提供无线自由。

第一次使用前

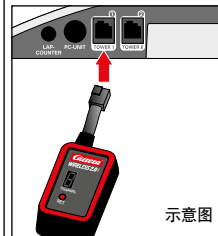
在首次使用手持调节器之前，必将一节市售AAA干电池或一节AAA可充电电池插入调节器。为此请拧开手持调节器底部的干电池槽。并按照规定方向插入可充电电池。最后重新拧紧可充电电池槽的盖子。

如果您使用AAA可充电电池，请将可充电电池从手持调节器中取出进行充电，并使用市售AAA充电器（不在供货范围内）进行充电。



AAA干电池或AAA可充电电池不在供货范围内。

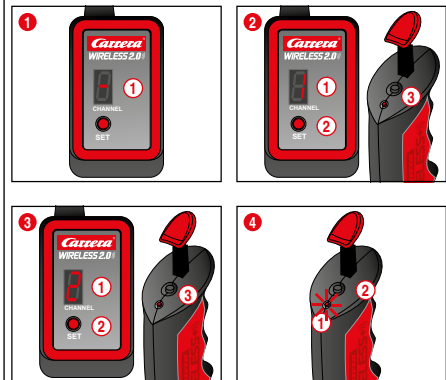
接收器的连接



根据符号图，将WIRELESS 2.0接收器连接到控制单元的两个插孔中的一个上，这两个插孔分别标有Tower 1和Tower 2。接收器连接到黑匣子20030344，还是连接到控制单元20030352，并不重要。使用最多6个WIRELESS 2.0手持调节器时，只需要一个WIRELESS 2.0接收器。

示意图

绑定流程



为了必须能够使用手持调节器控制车辆，必须与接收器“绑定”一次。请为此开启轨道。

1 接收器通过分段指示灯①的循环点亮，给出准备就绪的信号。

2 按下设置按钮②一次，直到分段指示灯①中出现数字1。显示的数字是车辆以后的地址。再次按下按钮可以切换到下一个地址。

现在按下手持调节器顶部的绑定按钮③一次，手持调节器通过LED的闪烁来给出绑定成功的信号，而接收器则通过分段的循环点亮来给出绑定成功的信号。这样就完成了绑定过程，可以使用手持调节器了。

用同样的方法绑定第二个手持调节器。按下接收器上的设置按钮②两次，直到出现数字2①。

然后按下第二个手持调节器的绑定按钮③。

绑定过程完成后，可以将车辆编码到相应的手持调节器上。有关车辆的编码、速度、制动行为和油箱容量的设置，另请参阅控制单元操作说明书或车辆说明书。

3 用同样的方法绑定第二个手持调节器。按下接收器上的设置按钮②两次，直到出现数字2①。

然后按下第二个手持调节器的绑定按钮③。

绑定过程完成后，可以将车辆编码到相应的手持调节器上。有关车辆的编码、速度、制动行为和油箱容量的设置，另请参阅控制单元操作说明书或车辆说明书。

4 要显示给手持调节器设置的地址，请按下手持调节器顶部的绑定按钮②一次。LED①根据设置的地址闪烁。

如果不操作手持调节器，则大约20秒后自动切换到节能模式。通过按下扳杆或软键可以再次激活手持调节器。

故障排除

出现故障时，请检查以下内容：

- AAA干电池仍有足够的电量吗？或者AAA可充电电池充满了吗？
- 手持调节器与接收器绑定了吗？
- 手持调节器有双重地址分配吗？

本产品标有电气设备（WEEE）选择性废弃处理的标志。这意味着该产品必须按照欧盟2012/19/EU号指令进行废弃处理，以最大限度地减少对环境的损害。

欲了解更多信息，请联系当地或区域主管部门。

被排除在这种选择性废弃处理流程之外的电子产品由于含有有害物质，所以会对环境和健康造成威胁。

警告提示

- 不可充电电池不得充电
- 充电前必须将可充电电池从玩具中取出
- 不得混用不同类型的电池以及新旧电池
- 电池必须按正确的极性安装
- 电量耗尽的电池必须从玩具中取出
- 不得短接电池的电源端子
- 充电只能由成人执行

在继续之前，请仔细阅读上一章以及使用可充电电池的警告和指南。

最大射频功率<10dBm - 频率范围：2400 - 2483.5 MHz



梱包内容

安全上のご注意	42
適合宣言書	42
重要事項	42
説明	42
お使いいただく前に	42
レーザーの接続	43
ペアリングプロセス	43
故障かな?と思ったら	43
警告事項	43

ようこそ

チーム・カレラへようこそ!

この取扱説明書には、カレラ DIGITAL 124/132 用 WIRELESS 2.0 システムの操作に関する重要な情報が記載されています。

本説明書をよくお読みいただき、保管しておください。ご不明点がございましたら、販売店またはお近くのカレラ・サービスホットラインまでお問い合わせいただくか、当社ホームページ carrera-toys.com をご覧ください。

内容物に不備がないか、また輸送中の損傷がないかをご確認ください。梱包材にも重要な情報が記載されているため、保管しておいてください。

WIRELESS 2.0は、カレラ DIGITAL 124/132 コントロールユニットまたはブラックボックスと接続して初めて機能する場合があります。ご注意ください。WIRELESS 2.0は カレラ DIGITAL 124/132 シリーズのスロットカーにのみお使いいただけます。

カレラ DIGITAL 124/132 コントロールユニットまたはブラックボックスの操作に関する情報が必要な場合は、対応する取扱説明書をご覧ください。

カレラ DIGITAL 124/132 用の新しい WIRELESS 2.0 Set Duo を存分にお楽しみください。

安全上のご注意

注意! 3歳未満のお子様には適していません。小型部品を飲み込むおそれがあるため、窒息の危険があります。注意: 飲能上飲みこまれる危険があります。

注意! この玩具は、感作された人にてんかんを誘発するおそれがある光パルスが発生させます。

この装置は、8歳以上のお子様、および装置の安全な使用についての監視または指導を受け、結果として生じる危険性を理解している場合には、身体的、感覚的、精神的能力が低下している、または経験や知識が不足している人でも使用できます。お子様がこの装置で遊ばないように注意してください。

監督者なしでお子様クリーニングやメンテナンスを行うことはできません。

爆発の危険性があるため、非充電式バッテリーを充電しないようにお子様にご指示してください。

カレラ DIGITAL 124/132 のベーシックバックに記載された安全上の注意事項も守ってください。

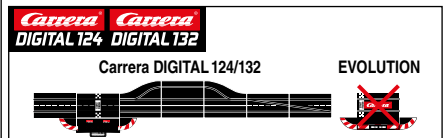
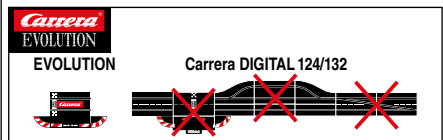
適合宣言書

Carrera Toys GmbHは、無線機器型式「WIRELESS 2.0」が 2014/53/EU指令に適合していることを宣言いたします。

EU適合宣言書の全文は、次のインターネットアドレスから呼び出すことができます:

carrera-toys.com/en/safety-and-quality

重要事項



Evolution (アナログシステム) と Carrera DIGITAL 124/132 (デジタルシステム) は、完全に独立したシステムであるため、ご注意ください。カレラ WIRELESS 2.0 は、カレラ Digital 124 および Digital 132 にのみお使いいただけます。

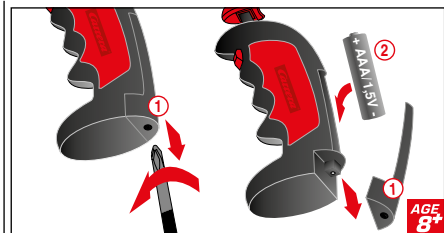
説明

WIRELESS 2.0は、カレラ DIGITAL 124 および カレラ DIGITAL 132 用のワイヤレスのレーストラックセットです。周波数ホッピング方式の2.4 GHz無線技術は干渉がなく、最大通信距離は15メートルです。500 mAの市販の単4形電池または対応する市販の単4形充電電池で最長20時間使用することができます。

WIRELESS 2.0は、レーストラックで最大4人 (Digital 124の場合) または最大6人 (Digital 132) がワイヤレスで同時に楽しむことができます。

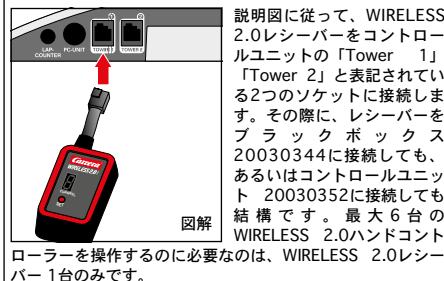
お使いいただく前に

ハンドコントローラーを初めてお使いいただく前に、市販の単4形電池または単4形充電電池をハンドコントローラーに挿入する必要があります。まず、ハンドコントローラー底面の電池ケースのフタを外してください。電池を所定の方向に挿入します。次に、電池ケースのフタを再び閉じてください。単4形充電電池をご使用になる場合は、電池を充電するためにハンドコントローラーから取り出し、市販の単4形充電電池(未開封)で充電してください。



単4形電池または単4形充電電池は同梱されておりません。

レーザーの接続



図解

ペアリングプロセス



① セグメントディスプレイ ① が常時点灯することで、運転準備ができたことをレーザーが通知します。

② 「SET」ボタン ② を1回押して、セグメントディスプレイ ① に数字の1を表示させます。表示された数字がスロットカーの今後のアドレスになります。ボタンをさらに押して、次のアドレスに切り替えることができます。

今回は、ハンドコントローラー上面のペアリングボタン ③ を1回押します。ハンドコントローラーがLEDの点滅でペアリングが正常に行われたことを通知し、レーザーがセグメントの常時点灯でペアリング完了を知らせます。これでペアリングプロセスは完了です。ハンドコントローラーをお使いいただけます。

③ 2台目のハンドコントローラーをペアリングするために、同

様の手順を繰り返します。レーザーの「SET」ボタン ② を2回押して、数字の2を表示させます ①。次に、2台目のハンドコントローラーのペアリングボタン ③ を押します。

ペアリングプロセスが完了した後、対応するハンドコントローラーにスロットカーをコーディングすることができます。スロットカーのコーディング、速度の設定、ブレーキ動作、燃料レベルについては、コントロールユニットの取扱説明書やスロットカーの説明書も参照してください。

④ ハンドコントローラーの設定アドレスを表示させるには、ハンドコントローラー上面のペアリングボタン ② を1回押します。設定したアドレスに従ってLED ① が点滅します。

ハンドコントローラーを操作しないと、約20秒後に自動的に省エネモードに切り替わります。タペットまたはレベンチェンジボタンを押すと、ハンドコントローラーが再び有効になります。

故障かな?と思ったら

問題が生じた場合は、以下の点を確認してください。

- ・単4形電池の残量は十分ありますか、または単4形充電電池は充電されていますか?
- ・ハンドコントローラーは受信機とペアリングされていますか?
- ・ハンドコントローラーのアドレスが二重に割り当てられていませんか?

本製品には、電気機器の分別廃棄マークが付いています(廃電気電子機器指令)。このマークは、環境被害を最小限に抑えるために、本製品を2012/19/EU指令に従って廃棄しなければならないことを示しています。

詳しい情報については、お住まいの地域の地方自治体にお問い合わせください。

この分別廃棄プロセスから電子製品を除外すると、有害物質により環境と健康に危険をもたらすことになります。

警告事項

・非充電式の電池を再充電しないでください
・充電式電池を充電する前に、玩具から取り外してください
・種類が異なる電池を使用したり、新しい電池と古い電池を混ぜて使用したりしないでください
・電池は正しい極性で挿入してください
・空になった電池は玩具から取り外してください
・電源端子をショートさせないでください
・充電電池は必ず大人が再充電してください
・充電式電池の使用に関する警告とガイドラインが記載された前章をよく読んでから、先に進んでください

最大伝達周波数ライン: <10 dBm
周波数帯域: 2400~2483.5 MHz



안전 지침 44
 적합성 선언 44
 주요 지침 44
 설명 44
 처음 사용하기 전에 44
 리시버 연결 45
 바인딩 프로세스 45
 오류 해결 45
 경고 45

현영합니다

팀 카레라에 오신 것을 환영합니다!

작동 설명서에는 Carrera DIGITAL 124/132용 WIRELESS 2.0 시스템 작동을 위한 중요한 정보가 포함되어 있습니다.

해당 정보를 주의 깊게 읽으신 후, 작동 설명서를 잘 보관하시기 바랍니다. 문의 사항이 있으신 경우 담당 대리점이나 해당 국가의 카레라 서비스 핫라인에 문의하시거나 당사 웹사이트를 방문해주시기 바랍니다: carrera-toys.com

내용물이 완전하며, 운송 중 손상이 발생하지는 않았는지 확인하십시오. 포장에는 중요한 정보가 포함되어 있으므로 잘 보관하셔야 합니다.

WIRELESS 2.0은 Carrera DIGITAL 124/132 Control Unit 또는 Black Box와 함께 사용하는 경우에만 작동한다는 점에 유의하시기 바랍니다. WIRELESS 2.0은 Carrera DIGITAL 124/132 차량에만 사용하실 수 있습니다.

Carrera DIGITAL 124/132 Control Unit 또는 Black Box 작동 방법에 대한 정보가 필요한 경우, 해당 작동 설명서를 참조하시기 바랍니다.

Carrera DIGITAL 124/132용 새로운 WIRELESS 2.0 세트 듀오와 함께 즐거운 시간되시기 바랍니다.

안전 지침

주의! 36개월 미만의 어린이에게는 적합하지 않습니다. 삼킬 가능성이 있는 작은 부품으로 인한 질식 위험이 존재합니다. 주의: 작동으로 인한 끼임 위험.

주의! 이 장난감은 민감한 사람에게 간질을 유발할 수 있는 광펄스를 생성합니다.

본 장치는 만 8세 이상의 어린이뿐만 아니라, 신체적, 감각적, 정신적 능력이 저하되었거나 경험 및 지식이 부족한 사람 역시 장치의 안전한 사용에 대한 감독 또는 지시를 받았으며, 이로 인해 발생하는 위험을 이해하고 있는 경우, 사용할 수 있습니다. 어린이는 장치를 가지고 놀아서는 안 됩니다.

적절한 감독 없이 어린이가 청소 및 사용자 유지관리를 실시해서는 안 됩니다.

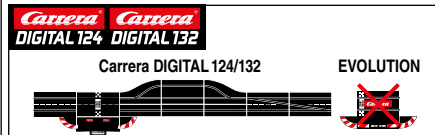
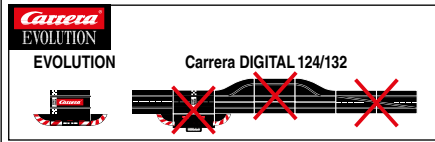
비충전식 배터리를 충전하려고 하는 경우, 폭발 위험이 있으므로 이를 충전하거나 충전하려고 시도하지 않도록 어린이에게 안내해야 합니다.

Carrera DIGITAL 124/132 기본 팩에 포함된 안전 지침 역시 참조하시기 바랍니다.

적합성 선언

이로써 Carrera Toys GmbH는 무선 시스템 유형 "WIRELESS 2.0"이 지침 2014/53/EU를 준수함을 선언합니다. EU 적합성 선언의 전문은 다음의 인터넷 주소에서 확인하실 수 있습니다: carrera-toys.com/en/safety-and-quality

주요 지침



Evolution(아날로그 시스템) 및 Carrera DIGITAL 124/132(디지털 시스템)는 두 개의 완전히 독립된 별개의 시스템입니다. Carrera WIRELESS 2.0은 오직 Carrera Digital 124 및 Digital 132에만 사용 가능합니다.

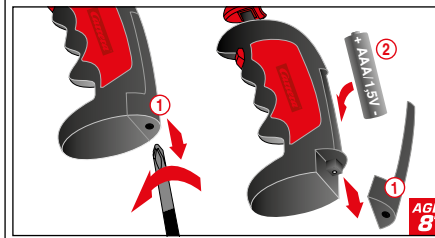
설명

WIRELESS 2.0은 Carrera DIGITAL 124 및 Carrera DIGITAL 132에 대해 무선 트랙의 즐거움을 선사합니다. 주파수 호핑이 포함된 2.4GHz 무선 기술은 간섭 없이 최대 15m의 도달 범위를 제공합니다. 500mA의 시중에 판매되는 AAA 배터리 또는 이에 상응하는 시중에 판매되는 AAA 충전식 배터리를 사용하면 최대 20시간 동안 장난감 작동이 가능합니다.

WIRELESS 2.0은 트랙에서 최대 4명의 드라이버(Digital 124의 경우) 또는 6명의 드라이버(Digital 132의 경우)에게 무선의 자유를 제공합니다.

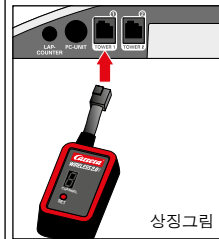
처음 사용하기 전에

핸드 컨트롤러를 처음 사용하기 전, 시중에서 판매되는 AAA 배터리 또는 AAA 충전식 배터리를 컨트롤러에 삽입해야 합니다. 이를 위해서는 핸드 컨트롤러 아래쪽에 위치한 배터리 칸의 나사를 풀니다. 이후, 배터리를 정해진 방향으로 삽입합니다. 마지막으로 배터리 칸의 커버를 다시 나사로 조입니다. 재충전이 가능한 AAA 충전식 배터리를 사용하는 경우, 이를 충전하려면 핸드 컨트롤러에서 배터리를 제거하고 시중에서 판매되는 AAA 충전기(별매)를 충전합니다.



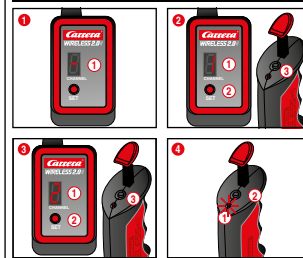
AAA 배터리 또는 AAA 충전식 배터리는 포함되지 않습니다.

리시버 연결



WIRELESS 2.0 리시버를 다음의 그림에 따라 Tower 1 및 Tower 2로 표시된 Control Unit의 두 소켓 중 하나에 연결합니다. 이때, 수신기가 Black Box 20030344에 연결되어 있는지, 아니면 Control Unit 20030352에 연결되어 있는지 여부는 중요하지 않습니다. 최대 6개의 WIRELESS 2.0 핸드 컨트롤러를 작동하기 위해 단 하나의 WIRELESS 2.0 리시버만이 필요합니다.

바인딩 프로세스



핸드 컨트롤러를 사용하여 차량을 제어하려면, 한번은 리시버에 "바인딩"해야 합니다. 이를 위해 트랙을 켭니다.

1 리시버는 세그먼트 디스플레이 ①을 켜 상태로 유지하여 작동 준비가 완료되었음을 알립니다.

2 세그먼트 디스플레이 ①에 숫자 1이 나타날 때까지 SET 버튼 ②을 한 번 누릅니다. 표시된 숫자는 이후 사용될 차량의 주소입니다. 버튼을 더 누르면 다음 주소로 전환할 수 있습니다.

이제 핸드 컨트롤러 상단에 위치한 바인딩 버튼 ③을 한 번 누릅니다. 핸드 컨트롤러의 LED를 깜박여 바인딩 프로세스가 성공적이었음을 알리며, 리시버는 세그먼트 전체를 켜 상태로 유지하여 이를 표시합니다. 이제 바인딩 프로세스가 완료되었으며 핸드 컨트롤러를 사용할 수 있습니다.

3 두 번째 핸드 컨트롤러를 바인딩하려면 동일한 절차를 진

행합니다. 다시 한번 수신기의 SET 버튼 ②을 세그먼트 디스플레이 ①에 숫자 2가 나타날 때까지 누릅니다. 이후, 두 번째 핸드 컨트롤러의 바인딩 버튼 ③을 누릅니다.

바인딩 프로세스가 완료되면, 차량을 해당 핸드 컨트롤러에 코딩할 수 있습니다. 차량 코딩, 속도 설정, 제동 거동 및 탱크 내용물과 관련된 내용은 Control Unit의 작동 설명서 또는 차량 설명서 역시 참조하시기 바랍니다.

4 핸드 컨트롤러의 설정된 주소를 표시하려면, 핸드 컨트롤러 상단의 바이딩 버튼 ②을 한 번 누릅니다. 설정된 주소에 따라 LED ①이 깜박입니다.

핸드 컨트롤러를 조작하지 않는 경우, 약 20초 후 자동으로 절전 모드로 전환됩니다. 탭 또는 스위치 버튼을 눌러 핸드 컨트롤러를 다시 활성화할 수 있습니다

오류 해결

문제가 발생한 경우, 다음과 같은 사항을 확인하시기 바랍니다:

- AAA 배터리의 잔량이 충분하거나 AAA 충전식 배터리를 충전했습니까?
- 핸드 컨트롤러가 리시버에 연결되어 있습니까?
- 핸드 컨트롤러에 이종으로 할당된 주소가 있습니까?

본 제품에는 WEEE(전기전자기기 폐기물 처리 지침) 기호가 표시되어 있습니다. 이는 환경 오염을 최소화하기 위해 본 제품은 EU 지침 2012/19/EU에 따라 폐기해야 함을 의미합니다.

자세한 내용은 현지 또는 지역 당국에 문의하시기 바랍니다. 분리배출 폐기 대상에서 제외된 전자제품은 유해 물질을 포함하고 있기 때문에 환경 및 건강에 위험할 수 있습니다.

경고

- 비충전식 배터리는 충전해서는 안 됩니다.
- 충전하기 전, 장난감에서 충전식 배터리를 제거해야 합니다.
- 배터리 종류가 다르거나 새 배터리와 사용한 배터리를 혼합해서는 안 됩니다.
- 배터리를 올바른 극도로 삽입해야 합니다.
- 장난감에서 빈 배터리를 제거해야 합니다.
- 공급 단자가 단락되어서는 안 됩니다.
- 배터리는 오직 성인만이 충전해야 합니다.
- 계속 진행하기 전, 충전식 배터리 사용에 대한 경고 및 지침과 관련된 이전 장을 주의 깊게 읽으십시오.

무선 주파수 최대 전력 10dBm 이하
 주파수 범위: 2400-2483.5 MHz



Table of contents

46	إرشادات الأمان
46	إقرار المطابقة
46	تعليمات هامة
46	وصف
46	قبل الاستخدام الأول
47	توصيل جهاز الاستقبال
47	عملية الربط
47	إصلاح الخطأ
47	إرشادات تحذيرية

مرحباً بكم

نرحب بكم في فريق Carrera!

يحتوي دليل التشغيل على معلومات مهمة حول تشغيل نظام WIRELESS 2.0 Carrera DIGITAL J Systems 132/124.

يرجى قراءة هذا الدليل بعناية، ثم الاحتفاظ به بعد ذلك، في حالة وجود استفسارات، يرجى الاتصال بالتاجر المتخصص أو بالخاط الساخن لخدمة العملاء Carrera في بلدك أو زوروا موقعنا: carrera-toys.com

يرجى التحقق من اكتمال المحتويات ومن الخلو من أضرار محتملة ناجمة عن النقل، يحتوي التغليف على معلومات مهمة، وينبغي الاحتفاظ به أيضاً

الرجاء أن تضعوا في حسابكم أن WIRELESS 2.0 لا يعمل إلا بالاتزان مع وحدة التحكم Carrera DIGITAL 132/124 أو الصندوق الأسود. يُستخدم WIRELESS 2.0 لعربات Carrera DIGITAL 132/124 فقط.

إذا احتجتم إلى معلومات بخصوص استخدام وحدة التحكم Carrera DIGITAL 132/124 أو الصندوق الأسود، فيرجى الاطلاع على دليل التشغيل المناسب.

تتمنى لكم الكثير من المتعة مع طقم Carrera DIGITAL 2.0 Set Duo الخاص بعربات Carrera DIGITAL 132/124.

إرشادات الأمان

تنبيه! غير مناسب للأطفال دون 36 شهراً. هناك خطر الاختناق بسبب الأجزاء الصغيرة القابلة للبلع. تنبيه: خطر الانحشار عند عمل العربة. تنبيه! تولد هذه اللعبة إشارات ضوئية قد تسبب الصرع للأشخاص الحساسين.

يمكن أن يُستخدم هذا الجهاز من طرف الأطفال أقل من 8 سنوات فما فوق، وكذلك الأشخاص ذووا القدرات الجسدية والحسية والعقلية المحدودة أو الذين يفتقرون إلى الخبرة والمعرفة، إذا تم الإشراف عليهم أو تم تلقيهم استخدام الآمن للجهاز ويديرون المخاطر الناجمة عنه. لا ينبغي اللعب بالجهاز.

لا ينبغي القيام بالتنظيف والصيانة التي يقوم بها المستخدم من طرف الأطفال دون إشراف.

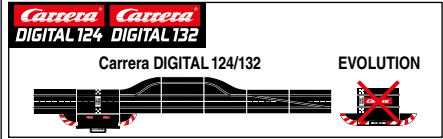
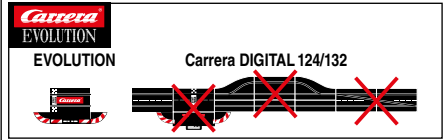
ينبغي أن يُؤمر الطفل بعدم إعادة شحن البطاريات غير القابلة للشحن بسبب خطر الانفجار وأن لا يحاول فعل ذلك.

يرجى أيضاً احترام تعليمات السلامة الموجودة على العبوات الأساسية لـ Carrera DIGITAL 132/124.

إقرار المطابقة

تُقر شركة Carrera Toys GmbH أن نوع النظام اللاسلكي «2.0 WIRELESS» مطابق للتوجيه EU/53/2014. النص الكامل لإقرار المطابقة لمعايير الاتحاد الأوروبي موجود على الرابط: carrera-toys.com/en/safety-and-quality

تعليمات هامة



يرجى أن تضع في حسابك أن Evolution (نظام تناظري) و Carrera DIGITAL 132/124 (نظام رقمي) نظامان منفصلان ومستقلان بالكامل. مع وحدة التحكم Carrera DIGITAL 132/124 أو الصندوق الأسود. يُستخدم WIRELESS 2.0 لعربات Carrera Digital 124 و Carrera Digital 132.

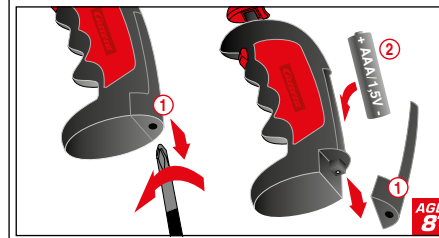
وصف

WIRELESS 2.0 هي متعة حلبة السباق دون كابل لعربات Carrera DIGITAL 132 و Carrera DIGITAL 2.4. تتمتع التكنولوجيا اللاسلكية 2.4 جيجاهرتز مع القفز الترددي بدون أعطال وتوفر نطاقاً يصل إلى 15 م. تمكّن بطارية ذات 500 ملي أمبير AAA متداولة في الأسواق أو شاحن AAA مناسب متداول في الأسواق من تشغيل اللعبة لما يصل إلى 20 ساعة.

توفر WIRELESS 2.0 حرية في حلبة السباق دون استخدام كابل لما يصل إلى 4 سائقين (بالنسبة لـ Carrera DIGITAL 124) أو 6 سائقين (بالنسبة لـ Carrera DIGITAL 132).

قبل الاستخدام الأول

قبل الاستخدام الأول لوحدة التحكم البيئية ينبغي استخدام بطارية AAA أو شاحن AAA متداول في الأسواق في وحدة التحكم. قم بفك صندوق البطارية الموجود على ظهر الجهة السفلى لوحدة التحكم البيئية. وضع الشاحن في الاتجاه المحدد. قم بعد ذلك بتثبيت غطاء علبه الشاحن مرة أخرى. إذا كنت تستخدمون شاحن AAA قابل لإعادة الشحن، فخذوا الشاحن من وحدة التحكم البيئية وقوموا بشحنه بجهاز شحن AAA متداول في الأسواق (غير متوفر).

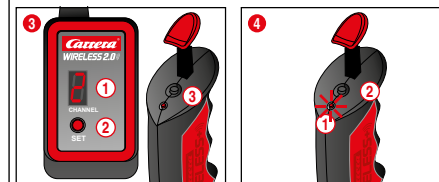
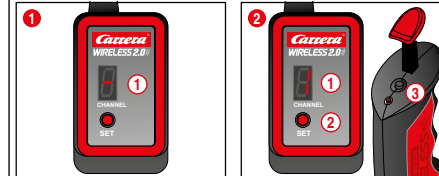


بطاريات AAA أو شاحنات AAA غير مشمولة.

توصيل جهاز الاستقبال



عملية الربط



لتشغيل وحدات التحكم البيئية من أجل التحكم في العربات، فينبغي «ربطها» مرة واحدة بجهاز الاستقبال. لهذا الغرض شغل المسار.

يشير جهاز الاستقبال إلى الجاهزية للعمل بواسطة أضواء محيطية للمؤشر المقطعي ①:

أضغظ على زر ضبط ② حتى يظهر رقم ١ في المؤشر المقطعي ①. الرقم الذي يظهر هو العنوان اللاحق للعربة. عند مواصلة الضغط على الزر يمكن الانتقال إلى العنوان التالي.

أضغظ الآن مرة واحدة على زر الربط ③ الموجود على الجهة العليا لوحدة

التحكم البيئية. تشير وحدة التحكم البيئية إلى نجاح عملية الربط بواسطة وميض مصباح ليد، بينما يشير جهاز الاستقبال إلى ذلك بواسطة الإضاءة المحيطة للمقاطع. وبذلك تنتهي عملية الربط ويمكن استخدام وحدة التحكم البيئية.

③ ربط وحدة التحكم الثانية اتبع نفس الخطوات. أضغظ مرتين على زر الضبط ② في جهاز الاستقبال حتى يظهر رقم ٢ ①. ثم أضغظ بعد ذلك على زر الربط ③ الخاص بوحدة التحكم البيئية.

بعد انتهاء عملية الربط يمكن برمجة العربات على وحدات التحكم البيئية المناسبة. انظر أيضاً دليل التشغيل الخاص بوحدة التحكم من دليل العربة لتفسير العربات ولضبط السرعة وعملية البرمجة وسعة الخزان.

④ لإظهار عنوان وحدة التحكم البيئية الذي تم ضبطه أضغظ مرة واحدة على زر الربط ② الموجود في الجهة العليا لوحدة الضبط البيئية، يومض مصباح ليد ① حسب العنوان الذي تم ضبطه.

إذا لم يتم تأكيد وحدة التحكم البيئية، فإننا نتنقل بعد حوالي ٢٠ ثانية بشكل مستقل إلى وضع توفير الطاقة. يمكن إعادة تفعيل وحدة التحكم البيئية عند الضغط على الغماز أو زر التحويل.

إصلاح الخطأ

في حالة وجود أعطال يرجى التحقق مما يلي:

- هل بطارية AAA مشحونة بما يكفي، أو هل شحن شاحن AAA. هل وحدة التحكم البيئية مبرومة بجهاز الاستقبال؟
- هل يوجد ضبط مزوج لعنوان وحدة التحكم البيئية؟

هذا المنتج مزود برمز الفرز الانتقائي لنفايات المعدات الكهربائية والإلكترونية (WEEE) وهذا يعني أنه ينبغي التخلص من هذا المنتج وفقاً لتوجيه الاتحاد الأوروبي 2002/96/EC، وذلك لتقليل من الأضرار البيئية الناجمة.

تحصلون على المزيد من المعلومات في المصلحة المحلية أو الوطنية.

تشكل المنتجات الإلكترونية المستثناة من عملية الفرز الانتقائي خطراً على البيئة وعلى الصحة نظراً لوجود مواد خطيرة.

إرشادات تحذيرية

- يجب عدم شحن البطاريات غير القابلة لإعادة الشحن
- يجب إزالة البطاريات القابلة لإعادة الشحن من اللعبة قبل الشحن
- يجب عدم الخلط بين أنواع البطاريات المختلفة أو البطاريات الجديدة والمستعملة
- يجب إزالة البطاريات الفارغة من اللعبة
- يجب ألا تكون أطراف الإمداد قصيرة الدائرة
- لا يجوز شحن البطاريات إلا بواسطة البالغين
- يرجى قراءة الفصل السابق بعناية للحصول على التحذيرات والإرشادات حول استخدام البطاريات القابلة لإعادة الشحن قبل المتابعة.

أقصى تيار لتردد الذبذبات > 10 ديسيبيل ميلي واط
مجال التردد: 2400 - 2483.5 MHz

İçindekiler

Güvenlik talimatları	48
Uygunluk beyanı	48
Önemli bilgi	48
Açıklama	48
İlk kullanımdan önce	48
Alıcının bağlanması	49
Bağlama süreci	49
Hata giderimi	49
Uyarılar	49

Hoş geldiniz

Carrera ekibine hoş geldiniz!

Bu kullanma kılavuzu Carrera DIGITAL 124/132'nin WIRELESS 2.0 sisteminin kullanımına yönelik önemli bilgiler içermektedir.

Lütfen bunu dikkatlice okuyun ve arırdın saklayın. Sorularınız olduğunda lütfen bir uzman bayiye veya ülkenizin Carrera servis hattına başvurun veya web sitemizi ziyaret edin: carrera-toys.com

Lütfen içeriği eksiksizlik ve olası taşıma hasarları bakımından kontrol edin. Ambalaj önemli bilgilere içermektedir ve aynı şekilde saklanmalıdır.

WIRELESS 2.0'ın sadece Carrera DIGITAL 124/132 kontrol ünitesi veya kara kutu ile bağlantılı olarak işlevsel olmasına dikkat edin. WIRELESS 2.0 sadece Carrera DIGITAL 124/132 araçları için kullanılabilir.

Carrera DIGITAL 124/132 kontrol ünitesinin veya kara kutunun kullanımı ile ilgili bilgiye ihtiyacınız varsa, bunu ilgili kullanma kılavuzundan edinebilirsiniz.

Carrera DIGITAL 124/132 için yeni WIRELESS 2.0 Set Duo ile size iyi eğlenceler diliyoruz.

Güvenlik talimatları

DIKKAT! 36 aydan küçük çocuklar için uygun değildir. Yutulabilecek küçük parçalar nedeniyle boğulma tehlikesi mevcuttur. **Dikkat:** İşleve bağlı ezilme tehlikesi.

DIKKAT! Bu oyuncak, duyarlı kişilerde epilepsiye neden olabilecek ışık impulsları üretir

Bu cihaz, 8 yaş ve üzeri çocuklar ve fiziksel, duyuşsal veya zihinsel yetenekleri azalmış veya deneyim ve bilgi eksikliği olan kişiler tarafından, cihazın güvenli kullanımını konusunda gözetim altındaysa veya bilgilendirilmiş ve ortaya çıkan tehlikeleri anlıyorlarsa kullanılabilir. Çocuklar cihazla oynamamalıdır.

Temizlik ve kullanıcı bakımı, gözetim olmadan çocuklar tarafından yapılmamalıdır.

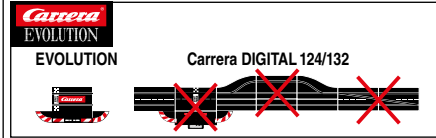
Çocuğa, patlama riski nedeniyle şarj edilemeyen pilleri şarj etmemesi ve bunu denemesi talimatı verilmelidir.

Lütfen Carrera DIGITAL 124/132 temel paketleri için güvenlik talimatlarını da dikkate alın.

Uygunluk beyanı

Carrera Toys GmbH işbu vesileyle, "WIRELESS 2.0" telsiz tertibatı tipinin 2014/53/AB yönetmeliğine uygun olduğunu beyan etmektedir. AB uygunluk beyanının tam metni şu adreste mevcuttur:
carrera-toys.com/en/safety-and-quality

Önemli bilgi



Lütfen Evolution'un (analog sistem) ve Carrera DIGITAL 124/132'nin (dijital sistem) iki ayrı ve tamamen bağımsız sistem olduğunu dikkate alın. Carrera WIRELESS 2.0 sadece Carrera Digital 124 ve Digital 132 için kullanılabilir.

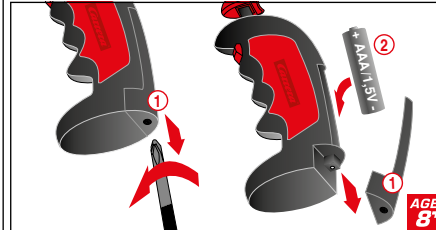
Açıklama

WIRELESS 2.0, Carrera DIGITAL 124 ve Carrera DIGITAL 132 için kablosuz yarış pisti eğlencesidir. Frekans atlamalı 2,4 GHz radyo teknolojisi parazit-sizdir ve 15 metreye kadar bir menzile sunar. Standart bir AAA pil ile 500 mA veya uygun bir standart AAA şarj edilebilir pil ile 20 saate kadar oynamak mümkündür.

WIRELESS 2.0, yarış pistinde 4 sürücüyü (Digital 124 ile) veya 6 sürücüyü (Digital 132 ile) kadar kablosuz özgürlük sunar.

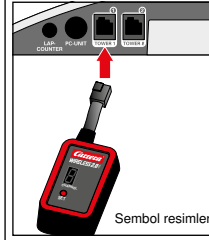
İlk kullanımdan önce

El kumandasını ilk kez kullanımdan önce, kumandaya standart bir AAA pil veya şarj edilebilir AAA pil takılmalıdır. Bunun için, el kumandasının alt tarafındaki pil bölmesini açın. Ve pili öngörülen yönde takın. Son olarak, pil bölmesinin kapağını tekrar vidalayın. Şarj edilebilir bir AAA pil kullanıyorsanız, pil şarj etmek için el kumandasından çıkarın ve standart bir AAA şarj cihazıyla (mevcut değildir) şarj edin.



AAA piller veya AAA şarj edilebilir piller dahil değildir.

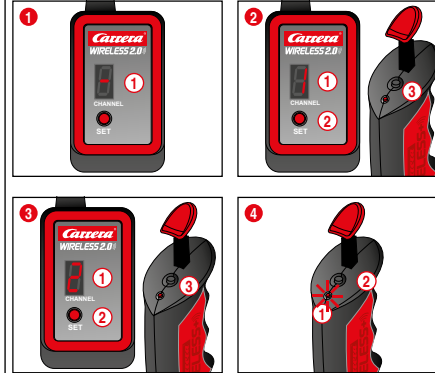
Alıcının bağlanması



WIRELESS 2.0 alıcısını şekilde gösterildiği gibi kontrol ünitesindeki Kule 1 ve Kule 2 olarak etiketlenmiş iki soketten birine bağlayın. Bu sırada alıcının kara kutuya mı 20030344 yoksa kontrol ünitesine mi 20030352 bağlı olduğu önemli değildir. 6 adede kadar WIRELESS 2.0 el tipi kontrol kumandasını çalıştırmak için sadece bir WIRELESS 2.0 alıcısı gereklidir.

Sembol resimleri

Bağlama süreci



E1

kumandalarının araçların kumanda edilmesini için kullanabilmeleri için, bunların alıcısı bir kez "bağlanması" gerekir. Bunu yapmak için yolu açın.

1 Alıcı, segment göstergesi **1**'i çepçevre aydınlatarak çalışmaya hazır olduğunu bildirir.

2 Segment göstergesi **1**'de 1 sayılı görüne kadar SET düğmesi **2**'ye bir kez basın. Gösterilen numara aracın sonraki adresidir. Düğmeye tekrar basılarak bir sonraki adrese geçilebilir.

Şimdi el kumandasının üst kısmındaki bağlama düğmesi **3**'e bir kez basın. El kumandası LED'i yanıp sönmekle bağlama işleminin başarılı olduğunu belirtir, alıcı da bunu segmentlerin çepçevre yanmasıyla belirtir. Bağlama işlemi artık tamamlanmıştır ve el kumandası kullanılabilir.

3 İkinci el kumandasını bağlamak için aynı şekilde hareket edin. Alıcıdaki SET düğmesi **2**'ye, 2 sayılı görüne kadar iki kez basın **1**. Ardından ikinci el kumandasındaki bağlama düğmesi **3**'e basın.

Bağlama işlemi tamamlandıktan sonra, araçlar ilgili el kumandalarına kodlanabilir. Araçların kodlanması, hızın, frenleme davranışının ve depo içeriğinin ayarlanması için kontrol ünitesinin kullanım kılavuzuna veya araç talimatlarına da bakın.

4 El kumandasının ayarlanan adresini görüntülemek için, el kumandasının üstündeki bağlama düğmesi **2**'ye bir kez basın. LED **1** ayarlanan adrese göre yanıp söner.

El kumandası çalıştırılmazsa, yaklaşık 20 saniye sonra otomatik olarak güç tasarrufu moduna geçer. El kumandası, tokmağa veya anahtar düğmesine basılarak yeniden etkinleştirilebilir.

Hata giderimi

Arzalarda lütfen aşağıdakileri kontrol edin:

- AAA pil hala yeterince dolu mu veya AAA pil şarj edilmiş mi?
- El kumandası alıcısı bağlı mı?
- El kumandasına iki adres ataması mı yapılmış?

Bu ürün, elektrikli donanımların seçici olarak bertarafı (WEEE) sembolü ile işaretlenmiştir. Bunun anlamı, ortaya çıkan çevresel zarar en aza indirmek için bu ürünün 2012/19/AB sayılı AB direktifine uygun olarak bertaraf edilmesi gerektiğidir.

Daha fazla bilgi için lütfen yerel veya bölgesel resmi kurumunuzla iletişime geçin.

Bu seçici bertaraf işleminin dışında tutulan elektronik ürünler, tehlikeli maddelerin varlığı nedeniyle çevre ve sağlık için risk oluşturmaktadır.

Uyarılar

- Şarj edilemeyen piller yeniden şarj edilmemelidir
- Şarj edilebilir piller şarj edilmeden önce oyuncaktan çıkarılmalıdır
- Farklı tipte piller veya yeni ve X:X piller karıştırılmamalıdır
- Piller doğru kutuplara yerleştirilmelidir
- Boş piller oyuncaktan çıkarılmalıdır
- Besleme terminaleri kısa devre yapılmamalıdır
- Aküler sadece yetişkinler tarafından şarj edilebilir
- Lütfen devam etmeden önce şarj edilebilir pillerin kullanımıyla ilgili uyarıları ve yönetmelikleri içeren önceki bölümü dikkatlice okuyun.

Aktarılabilir maksimum yüksek frekans hattı: <10 dBm
Frekans aralığı: 2400 – 2483,5 MHz



Оглавление

Указания по технике безопасности	50
Декларация соответствия	50
Важное примечание	50
Описание	50
Перед первым использованием	50
Подключение ресивера	51
Процесс сопряжения	51
Устранение ошибок	51
Предупреждение	51

Добро пожаловать

Приветствуем вас в команде Carrera!

В этой инструкции по эксплуатации указана важная информация по использованию системы WIRELESS 2.0 для Carrera DIGITAL 124/132.

Внимательно ознакомьтесь с ней и не выбрасывайте инструкцию. Если у вас возникли вопросы, вы можете обратиться в специализированные магазины, позвонить на горячую линию сервиса Carrera в вашей стране или посетить сайт: carrera-toys.com

Проверьте, содержит ли комплект все компоненты и нет ли на них повреждений в результате транспортировки. На упаковке указана важная информация, поэтому ее тоже нельзя выбрасывать.

Обратите внимание, что WIRELESS 2.0 подходит только к Carrera DIGITAL 124/132 Control Unit или Black Box. Систему WIRELESS можно использовать только с машинками Carrera DIGITAL 124/132.

Информацию по эксплуатации Carrera DIGITAL 124/132 Control Unit или Black Box можно найти в соответствующих инструкциях по эксплуатации.

Желаем вам весело провести время с новой системой WIRELESS 2.0 Set Duo для Carrera DIGITAL 124/132.

Указания по технике безопасности

ВНИМАНИЕ! Изделие не предназначено для детей младше 3 лет. Опасность удушья из-за проглатывания мелких деталей. **Внимание:** Опасность защемления в процессе работы.

ВНИМАНИЕ! Эта игрушка производит световые импульсы, которые могут спровоцировать приступ эпилепсии

Устройство можно использовать детям старше 8 лет, людям с ограниченными физическими, сенсорными или умственными способностями, а также людям с недостаточным опытом и знаниями только под присмотром или после прохождения инструктажа для обеспечения безопасности использования устройства и объяснения возможных опасностей. Маленьким детям нельзя играть с устройством.

Дети могут выполнять очистку и уход за устройством только под присмотром.

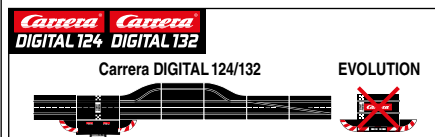
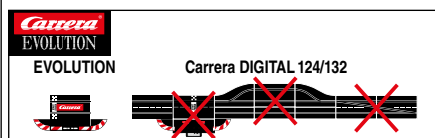
Детям нужно объяснить, что нельзя пытаться заряжать одноразовые батарейки, потому что это может стать причиной взрыва.

Обратите внимание на указания по технике безопасности на упаковке Carrera DIGITAL 124/132.

Декларация соответствия

Настоящим компания Carrera Toys GmbH заявляет, что устройство дистанционного управления типа «WIRELESS 2.0» соответствует директиве 2014/53/ЕС. Полный текст европейской декларации соответствия можно найти на следующей веб-странице: carrera-toys.com/en/safety-and-quality

Важное примечание



Обратите внимание на то, что Evolution (аналоговая система) и Carrera DIGITAL 124/132 (цифровая система) — это две отдельные и совершенно разные системы. Система Carrera WIRELESS 2.0 подходит исключительно для Carrera Digital 124 и Digital 132.

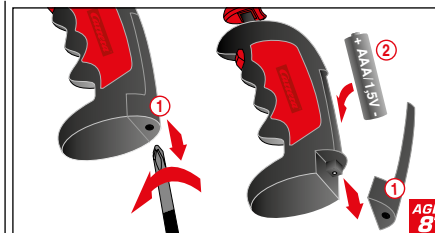
Описание

Система WIRELESS 2.0 — это беспроводное устройство для игры на гоночной трассе для Carrera DIGITAL 124 и Carrera DIGITAL 132. Радиотехнология с частотой 2,4 ГГц и псевдослучайной перестройкой частоты работает без перебоев на расстоянии до 15 м. Стандартная батарейка AAA на 500 мА или соответствующий аккумулятор AAA обеспечивают работу до 20 часов.

Система WIRELESS 2.0 предоставляет возможность для дистанционного управления макс. 4 игрокам (при использовании Digital 124) или 6 игрокам (при использовании Digital 132) на гоночной трассе.

Перед первым использованием

Перед первым использованием в устройство управления нужно вставить стандартную батарейку AAA или аккумулятор AAA. Для этого нужно выкрутить винты специального отсека для батареек внизу устройства управления. Вставьте аккумулятор правильной стороной. Затем снова закрепите винтами крышку отсека для батареек. Если вы используете заряжаемый аккумулятор AAA, извлеките из устройства управления аккумулятор для зарядки и зарядите его с помощью стандартного устройства для зарядки аккумулятора AAA (не входит в комплект).



Батарейки AAA и аккумуляторы AAA не входят в комплект.

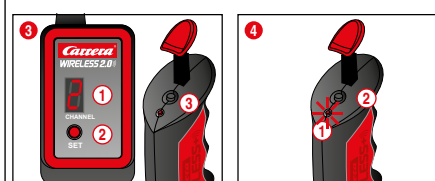
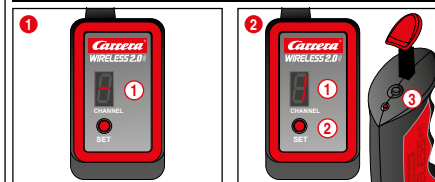
Подключение ресивера



Рисунок с изображением символа

Подключите ресивер WIRELESS 2.0 согласно схеме на обоих портах Control Unit, отмеченных как «Tower 1» и «Tower 2». Не имеет значения, подключаете ли вы ресивер к Black Box 20030344 или к Control Unit 20030352. Для использования до 6 устройств управления системой WIRELESS 2.0 требуется только один ресивер WIRELESS 2.0.

Процесс сопряжения



Чтобы использовать устройство управления с машинками, их необходимо один раз «привязать» к ресиверу. Для этого нужно включить трассу.

1 Ресивер покажет готовность к работе в виде движущейся по кругу подсветки сегментного индикатора 1.

2 Однократно нажмите на кнопку SET 2, чтобы число 1 отобразилось в сегментном индикаторе 1. Отображаемое число будет в последствии адресом машинки. Последующее нажатие кнопки может использоваться для следующего адреса. Теперь нажмите на кнопку сопряжения 3 в

верхней части устройства управления. На устройстве управления успешный процесс сопряжения будет показан посредством мигания светодиода, а на ресивере подсветка сегмента будет двигаться по кругу. Теперь процесс сопряжения завершен и устройство управления готово к использованию.

3 Для подключения еще одного устройства управления выполните те же действия. Нажмите дважды на кнопку SET 2 на приемнике, чтобы отобразилось число 2 1. Затем нажмите на кнопку сопряжения 3 на втором устройстве управления.

После завершения процесса сопряжения машинки можно закодировать под необходимое устройство управления. Для кодировки машинок, настройки скорости, торможения и емкости бака обратитесь к инструкции по эксплуатации Control Unit или машинки.

4 Чтобы отобразить настроенный адрес ручного устройства управления, однократно нажмите на кнопку сопряжения 2 в верхней части ручного устройства управления. Светодиод 1 начнет мигать, показывая настроенный адрес.

Если ручное устройство управления не используется в течение прибл. 20 секунд, то оно автоматически переходит в режим экономии энергии. Устройство управления можно активировать, задействовав кнопку-регулятор или стрелочную кнопку.

Устранение ошибок

При сбое в работе проверьте следующее:

- Если ли еще заряд в батарейке AAA или заряжен ли аккумулятор AAA?
- Подключено ли ручное устройство управления к ресиверу?
- Указан ли для устройства управления двойной адрес?

На этом изделии есть символ, обозначающий селективную утилизацию электрического оборудования (WEEE). Это значит, что утилизация изделия должна соответствовать европейской директиве 2012/19/EC, чтобы минимизировать ущерб для окружающей среды. Дальнейшую информацию можно получить в местных или региональных административных органах.

Электронные изделия, которые не подвергаются селективной утилизации, представляют опасность для окружающей среды и здоровья людей из-за наличия в них опасных веществ.

Предупреждение

- Запрещается заряжать перезаряжаемые батареи
- Перед зарядкой перезаряжаемых батарей следует вынуть их из игрушки
- Запрещается использовать вместе батареи разных типов, а также новые и бывшие в употреблении батареи
- Батареи должны быть вставлены с соблюдением правильной полярности
- Разряженные батареи должны быть извлечены из игрушки
- Запрещается замыкать контакты питания накороток
- Зарядку батарей должны выполнять только взрослые
- Прежде чем приступить к работе, внимательно прочитайте предыдущую главу с предупреждениями и рекомендациями по использованию перезаряжаемых батарей.

Максимальная высокочастотная линия передачи: <10 МГц
Диапазон частоты: 2400–2483,5 МГц





Carrera Toys GmbH · Rennbahn Allee 1 · 5412 Puch/Salzburg · Austria

Carrera Revell of Americas Inc. · Suite 307N · 197 Route 18 South East Brunswick, NJ 08816 · USA

Carrera Revell UK Ltd. · Unit 10 · Old Airfield Industrial Estate · Cheddington Lane · Tring HP23 4QR · United Kingdom

carrera-toys.com