

ENGLISH

FRANÇAIS

DEUTSCH

ESPAÑOL

РУССКИЙ

Le schéma d'installation montre une installation type du TPL-310AP, permettant d'étendre votre réseau sans fil à une autre pièce lorsqu'il est relié à un adaptateur powerline supplémentaire (dans ce cas le TPL-303E de TRENDnet). En supposant que vous avez le TPL-310AP et un adaptateur Powerline AV de TRENDnet supplémentaire, ce guide indiquera la procédure d'installation et de configuration du TPL-310AP avec un adaptateur Powerline AV TRENDnet supplémentaire afin d'étendre votre réseau sans fil à une autre pièce (pas dans la même pièce que le routeur et le modem). Les lignes orange représentent la connexion powerline établie via le circuit électrique de votre maison et les lignes bleues représentent la connexion Ethernet Cat. 5, 5e et 6 des applications compatibles sur votre réseau, tels un ordinateur, un routeur ou un set top box branché à votre téléviseur. Les lignes vertes représentent la connexion sans fil depuis votre appareil sans fil (p. ex. ordinateur portable, pont média, etc.) jusqu'au TPL-310AP.

## 2. Configuration du TPL-310AP

ENGLISH

FRANÇAIS

DEUTSCH

ESPAÑOL

РУССКИЙ

### Remarque:

Lors de la première installation, vous devez configurer le point d'accès depuis un ordinateur filaire. Assignez une adresse IP statique à l'adaptateur de votre ordinateur dans le sous-réseau de 192.168.10.x. L'adresse IP par défaut du point d'accès étant 192.168.10.100, assurez-vous qu'aucun autre périphérique réseau n'a reçu la même adresse IP. (Consultez la rubrique « Dépannage » pour configurer les paramètres TCP/IP de votre PC.)

1. Connectez le TPL-310AP à une prise de courant disponible. Le TPL-310AP doit être à portée du câble réseau de votre ordinateur.



2. Connectez un câble réseau entre le port réseau du TPL-310AP et le port réseau de votre ordinateur.



3. Positionnez l'interrupteur d'alimentation sur "On".



4. Assignez une adresse IP statique à l'adaptateur réseau de votre ordinateur dans le sous-réseau de 192.168.10.x. (Consultez la rubrique « Dépannage » pour configurer les paramètres TCP/IP de votre PC.)

5. Ouvrez votre navigateur Internet, tapez-y l'adresse <http://192.168.10.100> et appuyez sur la touche **Enter**.

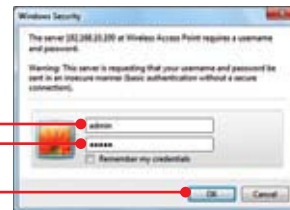


6. Saisissez le nom d'utilisateur et le mot de passe et cliquez sur **OK**. Paramètres par défaut :

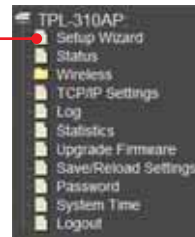
**Nom d'utilisateur :** admin

**Mot de passe :** admin

Remarque : Le nom d'utilisateur et le mot de passe sont sensible à la casse.



7. L'assistant d'installation apparaîtra automatiquement. Cliquez sur **Setup Wizard** (Assistant d'installation) s'il n'apparaît pas automatiquement.



8. Click **Next**.



9. Pour le DHCP, cliquez sur la flèche vers le bas et sélectionnez **Client** pour **DHCP** pour que le TPL-310AP obtienne automatiquement une adresse IP de votre serveur DHCP (routeur). Si **Disabled** (désactivé) est sélectionné pour le **DHCP**, vous devrez configurer comme suit :

**Adresse IP** : L'adresse IP assignée doit correspondre à votre réseau (p. ex. 192.168.10.x, 192.168.0.x, 192.168.1.x). Cette adresse IP ne doit être utilisée par aucun autre périphérique réseau de votre réseau.

**Masque de sous-réseau** : Dans la majorité des cas, le masque de sous réseau (255.255.255.0) devrait être exact. Cliquez ensuite sur **Next** (Suivant).

Remarque : Il est recommandé de configurer manuellement les paramètres de l'interface LAN (adresse IP, masque de sous-réseau) au cas où vous devriez accéder au TPL-310AP à l'avenir. Veuillez inscrire les paramètres IP pour consultation future.



ENGLISH

FRANÇAIS

DEUTSCH

ESPAÑOL

РУССКИЙ

10. Vous devrez configurer les éléments suivants :

**Band:** Dans la majorité des cas, les paramètres par défaut (2,4 GHz (B+G+N)) devraient être exacts.

**Mode:** Dans la majorité des cas, les paramètres par défaut (AP) devraient être exacts.

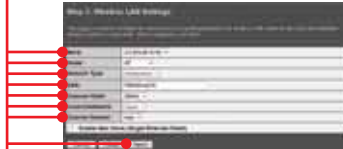
**Network Type:** Ce paramètre ne s'applique pas au mode (AP) mode. Poursuivez avec le paramètre suivant.

**SSID:** Le SSID est le nom de votre réseau sans fil (p. ex. routeur sans fil ou point d'accès). Saisissez un SSID (nom de réseau) exclusif. N'utilisez pas un nom qui pourrait être identifié, comme « Réseau de la famille Dupont ». Choisissez quelque chose qui peut être aisément identifiable quand vous cherchez des réseaux sans fil disponibles. Channel Width : Dans la majorité des cas, le paramétrage par défaut (20 MHz) devrait être exact.

**Numéro du canal:** Ce paramètre ne s'applique que si la largeur du canal est positionnée sur 40 MHz. Dans la majorité des cas, les paramètres par défaut devraient être exacts.

**Enable Mac Clone (Single Ethernet Client):** Dans la majorité des cas, les paramètres par défaut devraient être exacts.

Cliquez ensuite sur **Next** (Suivant).



**Remarque :**

1. Afin de protéger votre réseau de tout accès non autorisé, il est recommandé d'activer le cryptage sans fil.
2. Lorsque le cryptage est activé sur le point d'accès sans fil, chaque ordinateur et périphérique sans fil doit être configuré avec la même clé de cryptage.
3. L'exemple ci-dessous correspond à la sécurisation WPA2 (AES). Si vous sélectionnez WPA ou WPA2, assurez-vous que vos adaptateurs sans fil supportent le WPA ou le WPA2. Si vos adaptateurs sans fil ne supportent pas le WPA ou le WPA2, sélectionnez le WEP.
4. Veuillez consulter le Guide de l'utilisateur du CD-ROM pour les consignes portant sur le WPS (Wifi Protected Setup). Les consignes relatives au WPS varieront en fonction de votre adaptateur sans fil. Veuillez contacter le fabricant de votre adaptateur sans fil pour les consignes du WPS.

11. Sélectionnez **WPA2(AES)**.



12. Sélectionnez **Passphrase (phrase de passe)** ou **Hex (64 caractères)** comme format de clé pré-partagée.



13. Saisissez les caractères de votre clé pré-partagée et cliquez sur **Next** (Suivant). Pour le WPA-PSK ou le WPA2-PSK, la clé pré-partagée doit comprendre entre 8 et 63 caractères ASCII (phrase de passe) ou 64 caractères HEX (0-9 & A-F). Assurez-vous d'inscrire la clé pré-partagée Utilisez la même clé de cryptage sur votre ordinateur sans fil ou autres périphériques sans fil pour vous connecter sans fil au TPL-310AP.



14. Veuillez attendre 25 secondes pour que le TPL-310AP redémarre.



15. Après que les paramètres soient appliqués et que le périphérique ait redémarré, débranchez le TPL-310AP de la prise de courant

ENGLISH

FRANÇAIS

DEUTSCH

ESPAÑOL

РУССКИЙ

### 3. Créez un réseau powerline

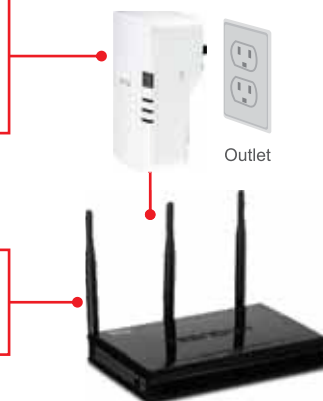
#### Remarque :

1. NE PAS installer le TPL-310AP avant d'en avoir reçu la consigne.
2. NE BRANCHEZ PAS le TPL-310AP sur un cordon multiprise ou un régulateur de tension.
3. Il est **DECONSEILLE** d'utiliser ce produit sur des réseaux électriques qui utilisent des coupe-circuits AFCI ou qui sont connectés à des prises GFI protégées, ceci peut provoquer une dégradation des performances ou une perte de connexion.
4. En supposant que le TPL-310AP et les autres périphériques Powerline AV TRENDnet sont configurés avec les paramètres par défaut, pour créer un réseau powerline, branchez simplement le TPL-310AP les autres périphériques Powerline AV TRENDnet aux prises murales qui sont sur le même circuit électrique. Aucune autre configuration de l'utilitaire n'est nécessaire.
5. Évitez de brancher le TPL-310AP à une prise qui a déjà un autre appareil branché (p. ex. réfrigérateur, machine à laver et sèche-linge).
6. Ce point d'accès Powerline AV sans fil N 200 Mbps TPL-310AP doit être appareillé avec au moins un autre périphérique powerline compatible HomePlug® AV. (p. ex. les produits Powerline AV TPL-303E, TPL-304E, TPL-305E ou un autre TPL-310AP de TRENDnet)
7. Afin de relier le TPL-310AP à vos autres périphériques Powerline AV de TRENDnet, tous les périphériques doivent se trouver sur le même circuit électrique.
8. Un maximum de 16 TPL-310AP et autres périphériques Powerline AV peuvent être mis en réseau.

Ci-dessous, vous trouverez un exemple montrant comment créer un réseau Powerline en utilisant le TPL-310AP, le TPL-303E et un routeur existant pour partager Internet.

1. Branchez un TPL-303E ou un autre adaptateur Powerline AV TRENDnet à une prise de courant disponible. Cet adaptateur powerline doit se trouver à portée du câble réseau du routeur.

2. Branchez un câble réseau entre l'adaptateur powerline et un port réseau LAN disponible de votre routeur (p. ex. le TEW-691GR).



ENGLISH

FRANÇAIS

DEUTSCH

ESPAÑOL

РУССКИЙ

3. Connectez le TPL-310AP à une prise de courant disponible là où vous le désirez pour étendre votre connexion sans fil. Veuillez consulter la section « Astuces sans fil » pour un positionnement optimal du TPL-310AP.



Outlet

4. (OPTIONNEL) Branchez un câble réseau entre le TPL-310AP et le port réseau de votre ordinateur ou de votre matériel réseau distants (p.ex. console de jeu, Set box IP, téléviseur compatible réseau, etc.).



Outlet

5. Vérifiez que les voyants WIFI (sans fil) (clignotant/vert), ETH (Ethernet) (vert), PL (Powerline) et PWR (Power - alimentation) (fixe/vert) sont allumés pour le TPL-310AP.



### Votre installation est à présent terminée.

Si vous désirez des informations détaillées sur la configuration et les paramètres avancés du **TPL-310AP**, veuillez consulter la rubrique Dépannage, le guide de l'utilisateur sur CD-ROM ou le site Internet de TRENDnet sur <http://www.trendnet.com>.

### Enregistrez votre produit

Afin d'être sûr de recevoir le meilleur niveau de service clientèle et le meilleur support possibles, veuillez prendre le temps d'enregistrer votre produit en ligne sur: [www.trendnet.com/register](http://www.trendnet.com/register) Nous vous remercions d'avoir choisi TRENDnet.

ENGLISH

FRANÇAIS

DEUTSCH

ESPAÑOL

РУССКИЙ

#### 4. Voyants et boutons

ENGLISH

WPS (Wi-Fi Protected Setup)



FRANÇAIS

ETH (port réseau)

DEUTSCH

WIFI(sans fil)



ESPAÑOL

PL (Powerline)

РУССКИЙ

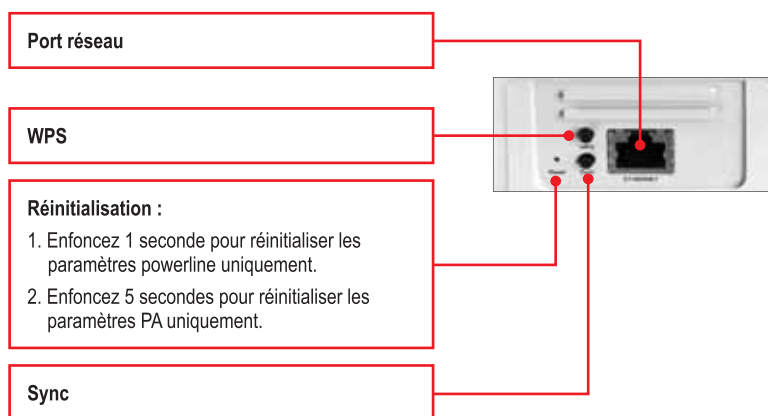
PWR (Power- Alimentation)



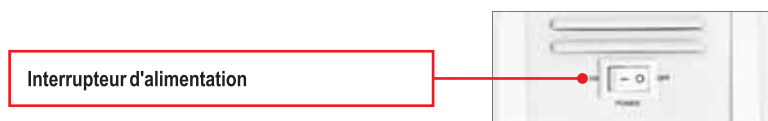


**Remarque:**

Le port réseau, le bouton WPS, le bouton de réinitialisation et le bouton Sync se trouvent sous l'appareil.



L'interrupteur d'alimentation se trouve au sommet de l'appareil.



**\*Remarque:**

Les éléments suivants peuvent influencer la qualité de la connexion du réseau powerline :

- Le bruit – Produit par les appareils branchés à votre système électrique via des prises de courant et qui ont une haute consommation d'énergie (p. ex. les micro-ondes, les fours, les sèche-cheveux, les fers à repasser, les lave-vaisselles, etc.). La qualité de votre câblage électrique domestique peut également provoquer des bruits supplémentaires sur votre système électrique.
- La distance – De longs câblages électriques à travers votre système électrique entre les adaptateurs powerline connectés.

ENGLISH

FRANÇAIS

DEUTSCH

ESPAÑOL

РУССКИЙ

## 1. Bevor Sie anfangen

ENGLISH

FRANÇAIS

DEUTSCH

ESPAÑOL

РУССКИЙ



### Packungsinhalt

- TPL-305E
- CD-ROM (Software & Bedienungsanleitung)
- Mehrsprachige Installationsanleitung
- Netzwerkkabel (1.5m)

### Systemanforderungen

- CD-ROM-Laufwerk
- Desktop-oder Laptop-Computer mit installiertem verdrahtetem oder drahtlosem Netzwerk-Adapter
- Verdrahtetes 10/100-MBit/s-Netzwerk, wenn der TPL-310AP als Powerline-Adapter für ein vorhandenes Netzwerk genutzt wird
- Webbrowser: Internet Explorer (6.0 oder höher)
- Zusätzliche HomePlug® AV-Powerline-Adapter (z.B. TRENDnet TPL-303E, TPL-304E, TPL-305E oder ein weiterer TPL-310AP)

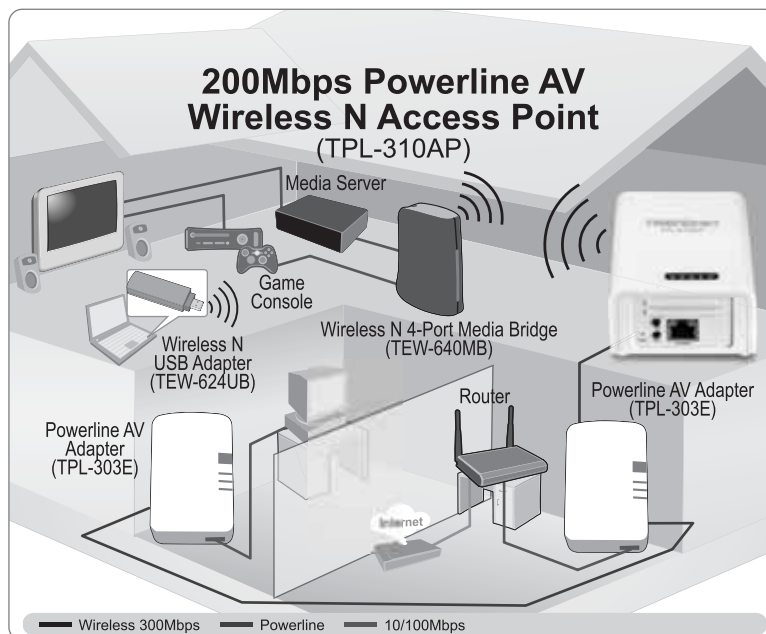
Hinweis: Für den Aufbau eines Powerline-Netzwerks sind mindestens 2 Powerline-Adapter erforderlich. Stellen Sie bitte sicher, dass Sie über einen weiteren Powerline-Adapter verfügen, bevor Sie dieses Produkt installieren.

### Anforderungen der Software

Unterstützte Betriebssysteme	Prozessor	Speicher
Windows 7 (32/64-bit)	1GHz oder mehr	1GB RAM oder mehr
Windows Vista (32/64-bit)	800MHz oder mehr	512MB RAM oder mehr
Windows XP (32/64-bit)	300MHz oder mehr	256MB RAM oder mehr

#### **Hinweis:**

Mit dem Konfigurationsprogramm können Sie den Standard-Netzwerknamen durch einen eigenen Namen ersetzen und Ihr Powerline-Netzwerk damit noch sicherer machen. Außerdem haben Sie die Möglichkeit, die Verbindungsqualität zwischen mehreren Powerline-Adaptoren durch die Überprüfung des Netzwerknemens wiederherzustellen. Weitere Informationen zur Installation und Benutzung des Dienstprogramms finden Sie in der Bedienungsanleitung auf der CD des TPL-310AP.



Das Installationsdiagramm zeigt die typische Einrichtung des TPL-310AP zur Erweiterung Ihres drahtlosen Netzwerks auf andere Räume in Verbindung mit einem weiteren Powerline-Adapter (hier dem TRENDnet TPL-303E). Unter der Annahme, dass Sie den TPL-310AP und einen weiteren Powerline-AV-Adapter von TRENDnet vor sich stehen haben, erläutert diese Anleitung die zur Installation und Konfiguration der beiden Geräte erforderlichen Schritte, so dass Sie Ihr drahtloses Netzwerk anschließend auch in einem weiteren Raum (in dem Sie keinen Router und kein Modem verwenden) nutzen können. Die orangefarbene Linie verdeutlicht die über die Stromkabel verlaufenden Powerline-Verbindungen. Die blaue Linie zeigt die Ethernet-Verbindungen (Kat. 5, 5e, 6) zu Netzwerkgeräten wie z.B. einem Computer, Router oder mit einem Fernseher verbundenem IP-Digitalempfänger. Die grünen Linien repräsentieren die drahtlosen Verbindungen von Ihrem drahtlosen Gerät (z.B. Laptop, Medienbrücke usw.) zum TPL-310AP.

ENGLISH

FRANÇAIS

DEUTSCH

ESPAÑOL

РУССКИЙ

## 2. Konfiguration des TPL-310AP

### Hinweis:

Wenn Sie den Access Point zum ersten Mal installieren, müssen Sie ihn von einem verdrahteten Computer aus konfigurieren. Weisen Sie dem Netzwerkadapter Ihres Computers eine statische IP-Adresse im Subnetz 192.168.10.x zu. Die standardmäßige IP-Adresse des Access Points lautet 192.168.10.100. Achten Sie also darauf, dass keine anderen Netzwerkgeräte mit dieser IP-Adresse versehen sind. (Im Abschnitt Problembearbeitung finden Sie weitere Angaben zur Konfiguration der TCP/IP-Einstellungen Ihres PCs.)

ENGLISH

FRANÇAIS

DEUTSCH

ESPAÑOL

РУССКИЙ

1. Stecken Sie den TPL-310AP in eine Steckdose. Stellen Sie den TPL-310AP in Reichweite des Netzkabels Ihres Computers auf.



Outlet

2. Verbinden Sie den Netzwerkanschluss des TPL-310AP über ein Netzkabel mit dem Netzwerkanschluss Ihres Computers.



3. Stellen Sie den Einschalter auf EIN.



4. Weisen Sie dem Netzwerkadapter Ihres Computers eine statische IP-Adresse im Subnetz 192.168.10.x zu. (Im Abschnitt Problembearbeitung finden Sie weitere Angaben zur Konfiguration der TCP/IP-Einstellungen Ihres PCs.)

5. Öffnen Sie Ihren Webbrowser, geben Sie in die Adressleiste <http://192.168.10.100> ein und drücken Sie auf die **Eingabetaste**.

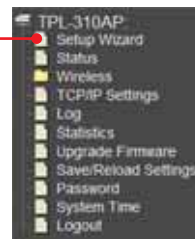


6. Geben Sie den Benutzernamen und das Kennwort ein und klicken Sie auf **OK**. Standardeinstellungen.

**Benutzername:** admin  
**Kennwort:** admin  
Hinweis: achten Sie auf Groß- und Kleinschreibung.



7. Jetzt wird automatisch der Einrichtungsassistent angezeigt. Klicken Sie andernfalls auf Setup Wizard.



8. Klicken Sie auf **Next** (Weiter).



ENGLISH

FRANÇAIS

DEUTSCH

ESPAÑOL

РУССКИЙ

ENGLISH

FRANÇAIS

DEUTSCH

ESPAÑOL

РУССКИЙ

9. Klicken Sie, wenn Sie DHCP verwenden, auf den Pfeil des Auswahlménüs und markieren Sie Client für DHCP, damit der TPL-310AP automatisch eine IP-Adresse von Ihrem DHCP-Server (Router) bezieht. Wenn DHCP auf Disabled (Deaktiviert) steht, müssen Sie die folgenden Einstellungen konfigurieren:

**IP-Adresse:** Die zugewiesene IP-Adresse sollte mit Ihrem Netzwerk übereinstimmen (z.B. 192.168.10.x, 192.168.0.x, 192.168.1.x). Diese IP-Adresse darf von keinem anderen Gerät in Ihrem Netzwerk verwendet werden.

**Subnetzmaske:** In den meisten Fällen kann die standardmäßige Subnetzmaske (255.255.255.0) beibehalten werden.

Klicken Sie anschließend auf **Next (Weiter)**.

Hinweis: Es ist zu empfehlen, die LAN-Einstellungen (IP-Adresse und Subnetzmaske) manuell zu konfigurieren, damit Sie bei Bedarf auch künftig auf den TPL-310AP zugreifen können. Notieren Sie sich die gewählten IP-Einstellungen für eine eventuelle spätere Nutzung.

