

FCC ID : XXX-XXXXX

Federal Communications Commission (FCC) Statement

15.21
You are cautioned that changes or modifications not expressly approved by the part responsible for compliance could void the user's authority to operate the equipment.

15.105(b)
This equipment has been tested and found to comply with the limits for a Class B digital device, pursuant to part 15 of the FCC rules. These limits are designed to provide reasonable protection against harmful interference in a residential installation. This equipment generates, uses and can radiate radio frequency energy and, if not installed and used in accordance with the instructions, may cause harmful interference to radio communications. However, there is no guarantee that interference will not occur in a particular installation. If this equipment does cause harmful interference to radio or television reception, which can be determined by turning the equipment off and on, the user is encouraged to try to correct the interference by one or more of the following measures:

- Reorient or relocate the receiving antenna.
- Increase the separation between the equipment and receiver.
- Connect the equipment into an outlet on a circuit different from that to which the receiver is connected.
- Consult the dealer or an experienced radio/TV technician for help.

This device complies with Part 15 of the FCC Rules. Operation is subject to the following two conditions:
1) this device may not cause harmful interference, and
2) this device must accept any interference received, including interference that may cause undesired operation of the device.

FCC RF Radiation Exposure Statement:

This equipment complies with FCC radiation exposure limits set forth for an uncontrolled environment. End users must follow the specific operating instructions for satisfying RF exposure compliance. This transmitter must not be co-located or operating in conjunction with any other antenna or transmitter.

Canada, Industry Canada (IC) Notices

This device complies with Industry Canada licence-exempt RSS standard(s).
Operation is subject to the following two conditions:
(1) this device may not cause interference, and
(2) this device must accept any interference, including interference that may cause undesired operation of the device.

Radio Frequency(RF)Exposure Information

This device complies with the IC RSS-102 RF exposure limit set forth for an uncontrolled environment and are safe for intended operation as described in this manual.

Canada, avis d'Industry Canada (IC)

Le présent appareil est conforme aux CNR d'Industrie Canada applicables aux appareils radio exempts de licence.
Son fonctionnement est soumis aux deux conditions suivantes :
(1) cet appareil ne doit pas causer d'interférence et
(2) cet appareil doit accepter toute interférence, notamment les interférences qui peuvent affecter son fonctionnement.

Information concernant l'exposition aux freequences radio (RF)

Déclaration d'exposition aux radiationsCet appareil est conforme aux limites d'exposition aux rayonnements Canada établies au pour un environnement non contrôlé et ne présente pas de risque dans le cadre d'une utilisation conforme à celle décrite dans ce manuel.

사용자안내문 (B급 기기 가정용 방송통신기기)
이 기기는 가정용(B급)으로 전자파적합등록을
한 기기로서 주로 가정에서 사용하는 것을
목적으로 하며, 모든 지역에서 사용할 수
있습니다



XXX-XXX-XXXXX

해당 무선설비는 운용 중 전파혼신 가능성이 있음.

Company : Diatec Corporation
Product : Keyboard
Model No. : XXXXXXXXX
Manufacturer : Diatec Corporation
Country of manufacture : Taiwan

FILCO®



Majestouch Convertible 2X

User manual

発売元  **ダイアテック株式会社**

〒101-0021 東京都千代田区外神田6-5-4 偕楽ビル(外神田)4F
Kairaku Bldg(Sotokanda)4F, 6-5-4 Sotokanda, Chiyoda-ku, Tokyo, 101-0021, Japan
URL <https://www.diatec.co.jp/>

- Microsoft Windowsは米国マイクロソフト社及びその他の国における登録商標です。Windows is a registered trademark of Microsoft Corporation in the United States and other countries.
- Bluetoothは、Bluetooth SIG, Inc. の登録商標です。Bluetooth is a trademark of Bluetooth SIG, Inc.
- FILCOはダイアテック株式会社の登録商標です。FILCO is a registered trademark of DIATEC CORPORATION.

◆Attention Items During Use	2
◆System Requirements	3
◆Product Overview	3
◆Parts and Accessories	4
◆Function of Switches/LED Indicator Lamps	5
How to Connect	
◆Selecting Connection Methods	6
◆Connect to Personal Computer Via Cable	6
◆Connect to Personal Computer Via Wireless	6
[Procedure 1] Switching to Pairing Mode from Keyboard	8
[Procedure 2] Installing Bluetooth Device (Pairing Mode)	9
[Procedure 3] Setup from 2nd Unit Onwards	11
◆Changing or Removing Bluetooth Devices	11
Usage Methods	
◆Modifying the Function of the Key through the DIP Switch Configuration	15
◆Media Keys Device Operations	15
◆Windows Sleep and Standby Mode Toggle/Resume	15
◆Wireless Connection Power Saving Mode	16
◆Troubleshooting	16

Thank you for purchasing the FILCO Majestouch Convertible 2X Bluetooth Keyboard. Please read carefully the Attention Items published in this manual.

◆Attention Items During Use

- To begin installation, please register using an account that has administrator privileges.
- This product is applicable only for general usage within the office or at home. Please do not use this product with medical facilities and financial systems, computer systems, nuclear power facilities where there might be direct or indirect impact to life, or in an environment that requires a high level of security and reliability, or an environment that directly impacts military defense objectives. Our Company will not be liable for any losses incurred from any of these above actions.
- Our Company will not be liable for any losses incurred by external factors, such as product malfunction, connectivity failure, bad communication, power outage, or interference by a third party resulting in lost communication opportunities.
- Our Company will not be liable for any losses incurred due to interception of communications, leaked information, tampering or destruction by a third party.

Attention Items During Communication

- Please use in an environment where there are no obstructions and where there is good reception. The distance for reception may vary, depending on the building structure and influence from obstructing objects. When sandwiched between steel, metals and concrete, the signal might not come online.
- If user moves to a location where there is an obstruction to the communication and where there is no wireless signal, under such circumstances, the communication connectivity will be terminated.
- During connection, please ensure a distance of at least 2m away from any AV or OA equipment. In addition, microwaves tend to influence signals. Therefore, during connection, please maintain a distance of at least 3m away, or else the connection will not be successful.
- IEEE802.11g/b wireless LAN mechanism and the Bluetooth mechanism in our product uses the same frequency (2.4GHz), if the distance is too near during use, it might result in wave interference, affecting connection speed or unable to connect. Under such circumstances, please switch off the power of the device that is not in use.
- Electromagnetic waves are emitted from this product or other Bluetooth devices, please do not use in the vicinity of a television or radio, as it might interfere with the transmission of sound or images.

Safety Items

- Battery Usage
 - Please place in a location that is out of reach from children.
 - Please do not add heat to the batteries. Please do not open up the batteries or place them in water.
 - Please do not mix usage of new and old batteries. In addition, please do not mix usage of different types of batteries (such as mix usage of alkaline batteries and manganese batteries).
 - Stop usage of expired or insufficient power batteries, and please dispose used batteries according to the local regulations or in a manner stipulate by the regulations of the administrative authorities.
- Keyboard Handling
 - Please place on a flat smooth surface to avoid dropping accidentally or otherwise. The keyboard is a precision machine,

comprising of internal batteries and transformer. Therefore, please handle with care, and avoid spilling beverages or liquid into the interior of the keyboard.

- Please do not dismantle or modify. Please do not tear off or modify the original factory maintenance label to avoid affecting the terms and conditions of warranty.
- Under the following circumstances, either temporarily stop or completely stop the use of the product. Under the influence of the electronic waves, equipment might not operate properly and accidents might happen.
 - in the vicinity of a cardiac pacemaker
 - in the vicinity of medical institutions or medical electronic equipment
 - inside an airplane cabin
 - the use of this product interfered with the electronic waves of other devices

- The terms and conditions of the warranty of this product is restricted to the country of purchase. If the product was purchased in Japan, the terms and conditions of Diatec Corporation Japan will apply; if the purchase is made through an overseas representative, then the maintenance terms and conditions of that representative will apply. In addition, the warranty in this user manual is applicable and effective only within Japan.

Health Issues Attention Items

If you have been using a mouse, keyboard, trackball mouse for a prolong period of time, the stress to your hand, wrist, head or shoulder might result in pain or numbness in these areas. If you continue to use repeatedly, it might result in serious injuries. When you encounter any of the above-mentioned discomforts, please stop using the mouse and keyboard immediately, and it is recommended that you consult a professional doctor. When using a personal computer, please rest periodically, and please take care not to add stress to your hand, wrist, head and shoulder.

◆System Requirements

PC : When installing with a wired connection, please use a Windows PC that has a USB port.

OS : Windows XP Service Pack 2 or higher version, Windows Vista, Windows 7, 8, 8.1, 10, 11

If using Bluetooth connection, the personal computer must be equipped with Bluetooth function or have a Bluetooth adapter. Nevertheless, due to toggling, there might be situations whereby it is unable to connect. Therefore, not all Bluetooth adapters are supported.

* When installing Bluetooth connection, please ensure to use the mouse for operations. When installing with a wireless connection, please use a Windows PC that has a Bluetooth HID Profile.

◆Product Overview

2way Keyboard USB wired connection and Bluetooth wireless connection

■ USB Connection

May use the USB cable supplied with the product for operations. (This product is not equipped with battery recharging function.)

■ Bluetooth Connection

This product uses the technique of standard Bluetooth Version 5.1 Class 2 Specification to enhance the power saving function of the personal computer during the connection. This way; a wireless operating environment may be enjoyed. The supported range for the product is within approximately 10m. Performing the computer connection setup is only required for the first time. Henceforth, future usage does not require installation setup. A maximum of four units of personal computers may be connected and toggled randomly.

Besides using power from batteries, power may also be supplied by the USB cable from the USB.

When using battery power, if there is no activity for more than 30 minutes, it will automatically enter into power saving mode, to save electrical consumption.

FR-4 2-Layer Circuit Board

We have introduced the new 2-layer printed circuit board FR-4 (fiberglass board), thus enhancing the basic performance. All terminals are through-holes, and are securely soldered, so as to effectively prevent any influence from vibrations and loads to the base and copper foil wirings during typing. Therefore, this product has been improved for durability, reliability and keys operational performance.

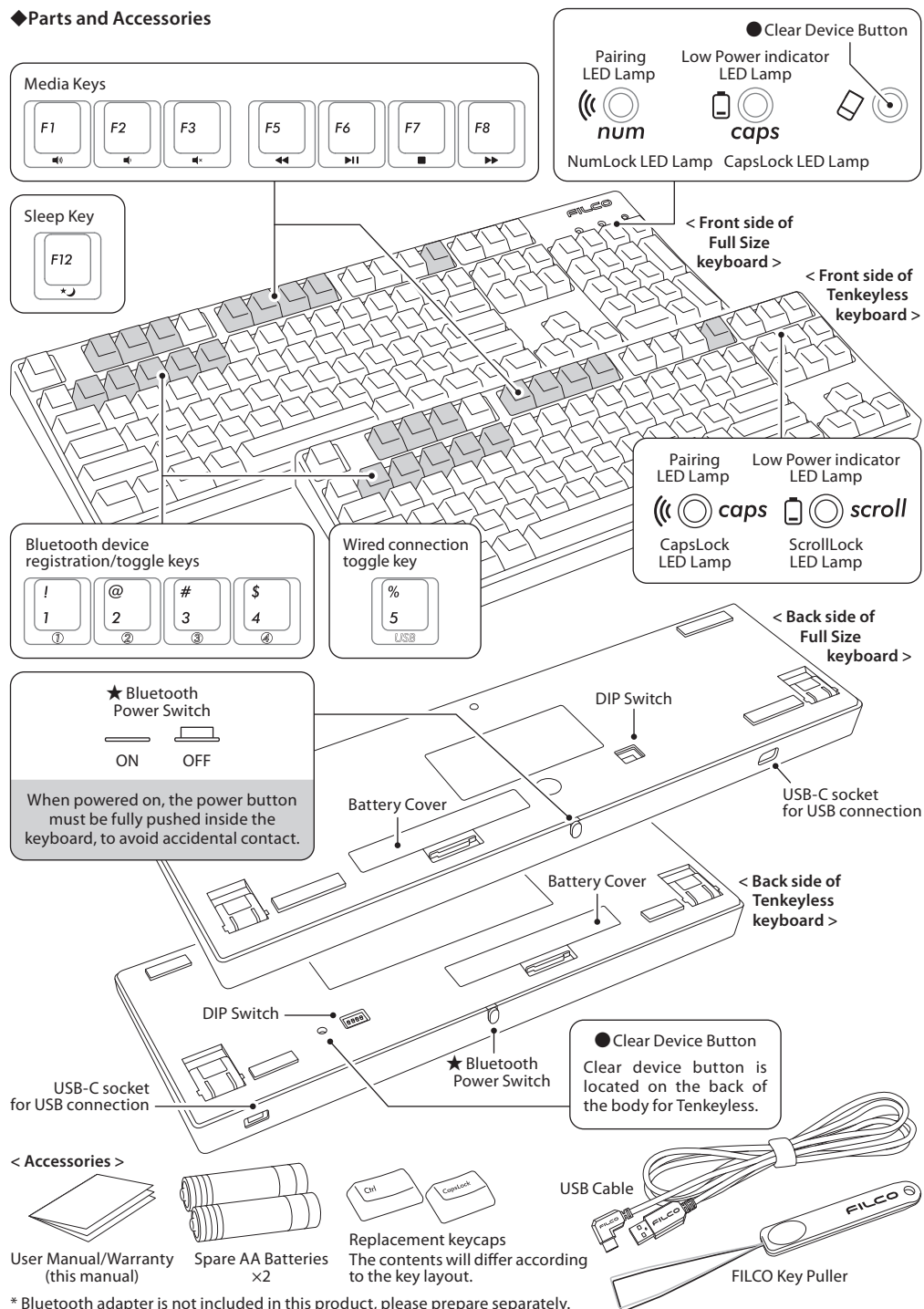
Cherry MX Key Switch

Cherry MX key switch is a mechanical switch manufactured by CHERRY GmbH, Germany. Its depth differs from standard keyboards, it has more depth, the keystroke depth is approximately 4mm, the actuation point is at approximately 2mm, and it has a higher spring distance. Because this product has an independent key switch, therefore the operation of the key is brisk.

Changing the Function of a Key through the DIP Switch

Through the setting of the DIP switch, you may change the [CapsLock] key and [Left Ctrl] key, and also lock [Windows ■] key and one [App □] key.

◆Parts and Accessories



◆Function of Switches/LED Indicator Lamps

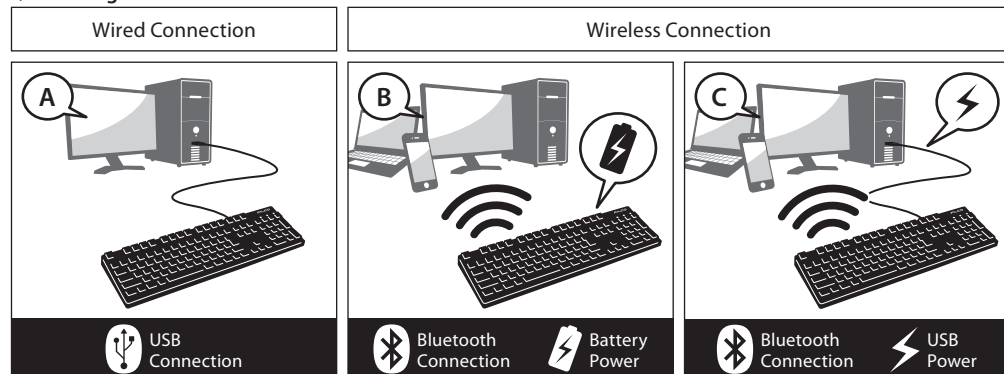
★Bluetooth Power Switch	Located on the rear of the keyboard. When using Bluetooth to connect, this switch must be turned ON. This Bluetooth switch must be turned OFF under the following circumstances : Not using the Bluetooth connection for a long period of time, personal computer shutdown, or changed to using USB connection.	ON OFF
DIP Switch	Located on the back of the keyboard. May be used to change or temporarily stop the key usage. The default factory setting for all is OFF. For further understanding of related contents, please refer to page 15.	ON 1 2 3 4
●Clear Device Button	Delete registration, press re-register. The clear device button is located by LED indicator lamp for Full size keyboard and is on the back for Tenkeyless keyboard. During Bluetooth connection, press this button, and it will clear the registration information, and then switch to pairing mode. For further understanding of related contents, please refer to page 8.	
NumLock LED Lamp cum Pairing LED Lamp	<ul style="list-style-type: none"> • During USB Connection When the NumLock key is enabled, this indicator lamp is blue. • During Bluetooth Connection During device toggle mode, pairing mode, and upon successful connection, this indicator lamp will either flash or light up. For further understanding of the details of the lit lamp modes, please refer to page 7. 	num
CapsLock LED Lamp cum Low Power indicator LED Lamp	<ul style="list-style-type: none"> • During USB Connection When the CapsLock key is enabled, this indicator lamp is red. • During Bluetooth Connection 1) When the battery is exhausted, this red lamp will flash. When this LED lamp is flashing, replace the battery as soon as possible. Continued use will exhaust the battery power, and it will not be possible to maintain the voltage required by the Bluetooth connection, operations will become unstable. When the battery is totally exhausted, this LED indicator lamp will not light up and will not flash, and the keyboard will not response. *Battery Life : Approximately 6 months when used for 5 hours per day (alkaline batteries), but the batteries life will differ based on usage conditions and environmental factors. 2) Entering into device toggle mode, pairing mode, upon successful connection this indicator lamps will either light up or flash. For further understanding of the details of lit lamp modes, please refer to page 7. 	caps
Media Key	Multi-Media function. When pressed simultaneously with the Fn key, may manage the playing of videos or music from the keyboard, as well as adjust the sound volume and so forth.	F1 ~ F8
Sleep Key	During USB connection, if this key is pressed simultaneously with the Fn key, the keyboard may control whether to enter or exit Windows sleep standby mode. For further understanding of related contents, please refer to page 15. *This Bluetooth specification does not support the wakeup action during Bluetooth connection.	F12
Bluetooth Device Registration / Toggle Keys	<ul style="list-style-type: none"> • Enter pairing mode from the device toggle mode (*reference page 7 [Bluetooth Connection Flow Diagram]), and press any device 1-4 to begin registration. • Press when switching connection device on the toggle mode. Each key connects one device, may register up to a total of four devices. 	1 ~ 4
Wired Connection Toggle Key	• When the power for the Bluetooth connection is supplied via the USB, press this key to switch from Bluetooth connection mode to USB cable mode.	5 USB

[Regarding NumLock, CapsLock, ScrollLock LED Indicator Lamps Display]

When this product is connected via the USB, the NumLock LED lamp and CapsLock LED lamp will light up, but not the ScrollLock lamp. On the other hand, when using Bluetooth connection, regardless whether the power is supplied via the battery or USB, the NumLock lamp and CapsLock lamp on the keyboard will not light up.

How to Connect

◆ Selecting Connection Methods



◆ Connect to Personal Computer Via Cable

USB Connection (As per diagram A)

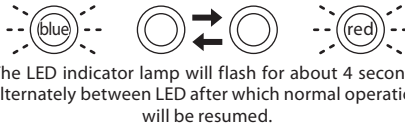


May perform connection by using the USB cable supplied with this product. (Does not have recharging function for Ni-MN Rechargeable Batteries.)

When powering up the computer with the keyboard connected to a USB port the keyboard will connect in wired USB mode by simply pressing any key. This is because when Bluetooth and USB are both connected the keyboard will default to USB wired mode which is the priority connection. Normal operation can be started after second key is pressed.

* When using USB connection, batteries are not required. Therefore, for prolong usage of USB connection, please remove the batteries.

* When using USB connection, please turn off the Bluetooth power switch.

USB Connection LED Lamp Lit Modes

Mode • Operation	LED Lamp Lit Mode
<ul style="list-style-type: none"> Upon connecting USB cable * Press any key on the keyboard 	 <p>The LED indicator lamp will flash for about 4 seconds alternately between LED after which normal operation will be resumed.</p>
<ul style="list-style-type: none"> When NumLock key is enabled 	 <p>NumLock LED lamp lit</p>
<ul style="list-style-type: none"> When CapsLock key is enabled 	 <p>CapsLock LED lamp lit</p>

◆ Connect to Personal Computer Via Wireless

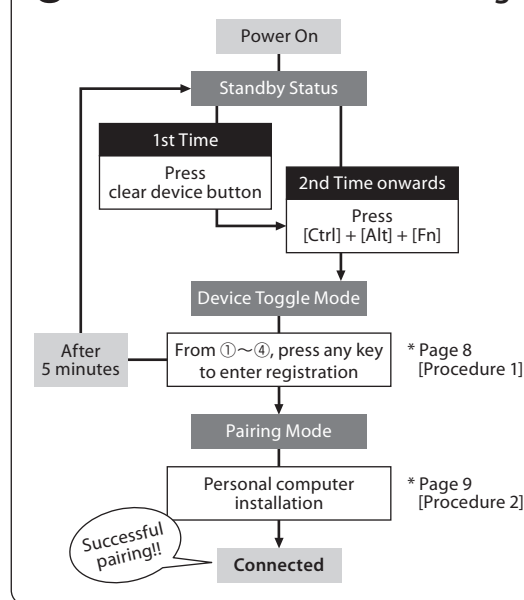
Bluetooth Connection (As per diagram B, C)

Using a Bluetooth adapter or a device embedded with Bluetooth function for the connection setup (pairing function), hence connecting to the personal computer.

This product does not include a Bluetooth adapter. Therefore, one must be purchased from the retail market, and after installing the Bluetooth adapter, connection setup may then be performed. When the personal computer has an embedded Bluetooth function, please enable the Bluetooth function.

This installation procedure must be done with an administrator account which is logon to listings and Control Panel in Classic View.

Bluetooth® Connection Flow Diagram



* After pairing, make sure a cable is disconnected when switching on the keyboard, press any key and the memory will automatically connect to the last used device.


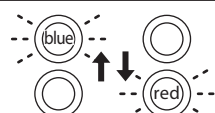



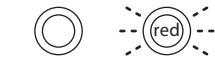
Two options for Power Supply : one method is to use AA batteries (left page diagram B) and another method is to use USB connection (left page diagram C).

When the power is supplied through the USB port of the computer, press the wired connection toggle key (USB key) to enter device toggle mode, and at this instant, the Bluetooth connection will be disconnected and connection switched to USB. For further understanding of related contents, please refer to page 13.

USB power supply may be via the USB port of the computer or the USB-AC power adapters (such as : USB charger) etc.. In addition, USB power supply does not have a rechargeable function for manganese batteries.

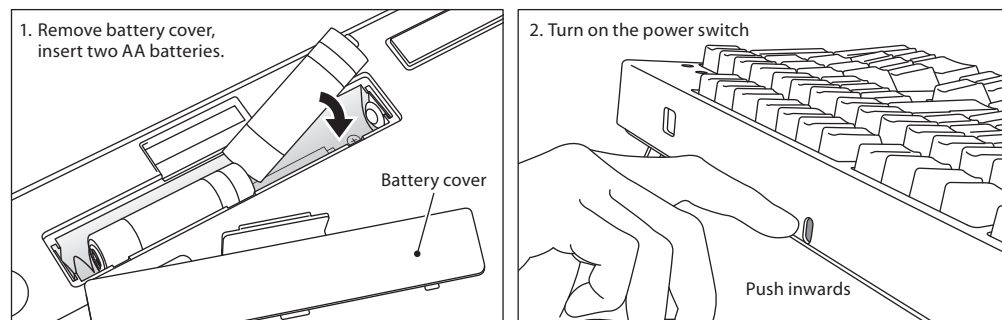


Bluetooth Connection LED Lamp Lit Modes

Mode • Operation	LED Lamp Lit Mode
Device Toggle Mode • [Ctrl] + [Alt] + [Fn] pressed simultaneously	 <p>Both lamps will lit simultaneously for about 10 secs</p>
Indicator for Change / Toggle Device ① • when any one Bluetooth device registration/toggle keys ①~④ is pressed for already registered or not registered devices • when switching to USB power supply wired connection * page 13 • when clear device button is pressed • when USB cable is connected	①  <p>flashes blue and red back and forth for about 4 secs</p>
Pairing Mode ... After ① is displayed, pairing LED lamp (blue) would flash for about 5 minutes • when pairing mode is enabled	 <p>Pairing LED lamp flashes for about 5 minutes</p>
Indicator for Connection completed • when pairing operation is completed • when Bluetooth connection is successful	 <p>Both lamps simultaneously flashes 3 times</p>
Indicator for Failed Connection ... After displaying the ①, pairing LED lamp (blue) flashes slowly for about 10 secs • unable to locate installed device * page 11 • when the pairing information is deleted from the personal computer	 <p>Pairing LED lamp flashes slowly for about 10 secs</p>
Indicator for Low Power • when the remaining power in the battery is insufficient	 <p>Low Power Indicator LED lamp flashes</p>

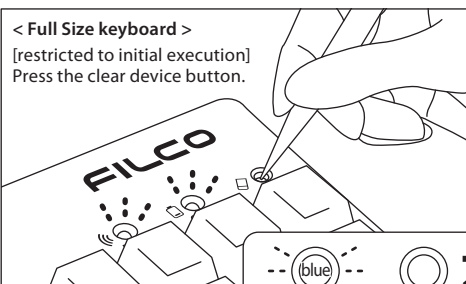
[Procedure 1] Switching to Pairing Mode from Keyboard

1. Insert the batteries into the keyboard. Please insert according to the label on the battery case; and take note of the directions for the positive and negative terminals.
* Power for the Bluetooth of this product may be supplied from the USB. But, for the initial Bluetooth connection setup, please start from the battery power supply. This is because prior to installation, all wired connections are regarded as USB connection.
2. Turn on the Bluetooth power switch.

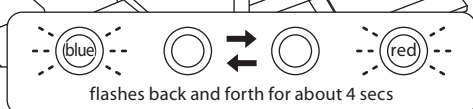
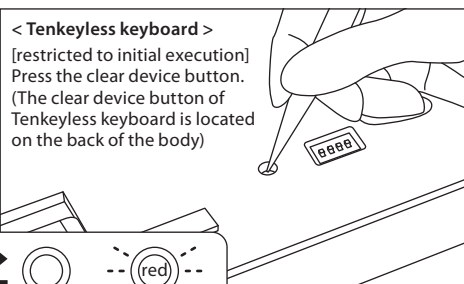


- a. Initial Bluetooth connection setup after purchase. First, press the clear device button, and check whether the pairing LED lamp (blue) and the low power indicator LED lamp (red), are flashing back and forth for about 4 seconds.
From the second connection onwards, this action should be omitted.

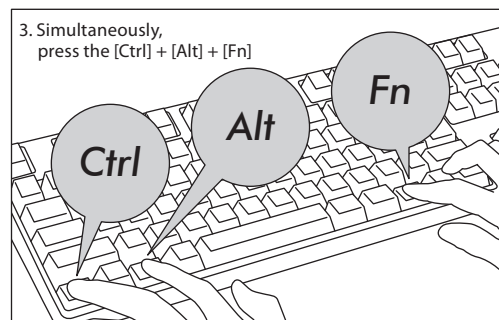
< Full Size keyboard >
[restricted to initial execution]
Press the clear device button.



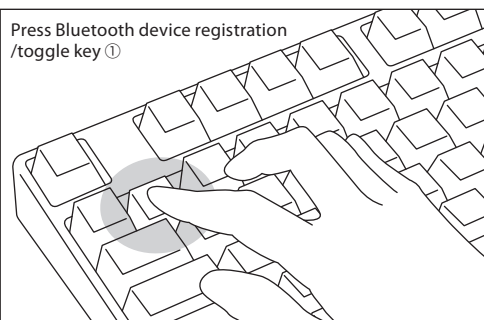
< Tenkeyless keyboard >
[restricted to initial execution]
Press the clear device button.
(The clear device button of Tenkeyless keyboard is located on the back of the body)



3. Simultaneously, press the [Ctrl] + [Alt] + [Fn] keys on the keyboard to perform device toggle mode. The pairing LED lamp (blue) and the low power indicator LED lamp (red) will simultaneously light up for about 10 seconds.
4. Press any one of the Bluetooth device registration/toggle keys ①~④ (as per diagram, press key ①) to enter the registration device information.



Press Bluetooth device registration /toggle key ①



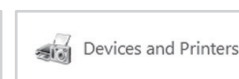
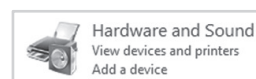
5. The pairing LED lamp (blue) and the low power indicator LED lamp (red) will flash back and forth for about 4 seconds. Upon entering pairing mode (computer identifying status), only the pairing LED lamp (blue) will remain flashing.
6. Continue next page [Procedure 2].
* When it is in the pairing mode, if the any key operation is not performed for 5 minutes, then the pairing LED lamp (blue) would go out and it would end the pairing mode and go back to the standby mode. Please go to step 3 and start over.

[Procedure 2] Installing Bluetooth Device (Pairing Mode)

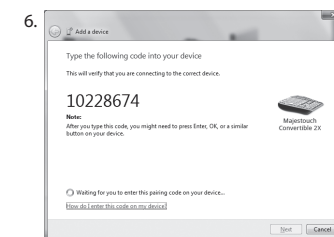
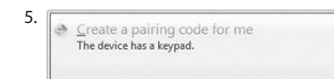
* The following is the operating method of genuine OS software or drive program setting. Please refer to the Bluetooth receiver instruction manual when setting with the special software attached to the Bluetooth receiver.

Windows 7 / 8 / 8.1 / 10 / 11

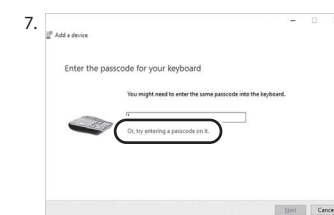
1. Open the Control Panel.
2. On category view, click [Hardware and Sound], then click [Add a device].
On icon view, click [Devices and Printers], then click [Add a device].



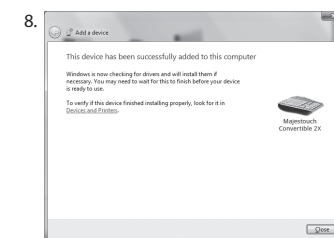
3. Open the [Add Bluetooth Device Wizard].
Add a device window displays [Select a device to add to this computer.]
4. Bluetooth devices found.
Select [Majestouch Convertible 2X], then click [Next].
5. Add device passcode.
When the passcode dialog box appears, select [Create a pairing code for me] then click [Next]. (Windows 7)
6. Please input the passcode using the numeric keys on the keyboard, and then press Enter. Ensure to complete the pairing code input within 30 seconds.
[Reference] When inputting a pairing code, the status will not be displayed on the screen.



7. When the passcode has been entered successfully, installation for the Bluetooth keyboard will start within a short while. If the entered passcode is incorrect, please re-execute the previous step by re-entering the passcode.
In the case of failing to input the passcode by time-out and re-pairing under Windows 8/8.1/10/11, the passcode may not be displayed on the screen of "Enter the passcode for your keyboard". Click on the "or, try entering a passcode on it." to get a new passcode displayed.



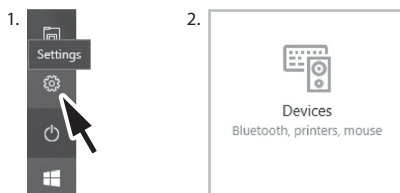
8. The dialog box of Add a device will display [This device has been successfully added to this computer.] indicating that the installation is complete. Please close the dialog box.
9. Paired device information will automatically be stored within the keyboard. After pairing, turn on the keyboard power, press any key and it will enter into [Search mode]. The pairing LED lamp will flash, and then reconnect automatically.
10. To confirm the connection status settings, please go to Control Panel > Devices and Printers > Devices.



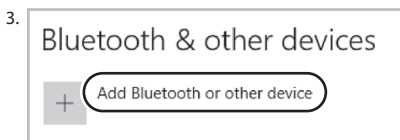
When starting operation

from the [Settings] of Windows 10,

1. Please click on the [Settings] on the start menu.
2. Please click on the [Devices] on the [Windows Settings] screen.



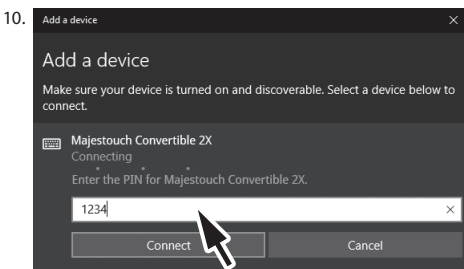
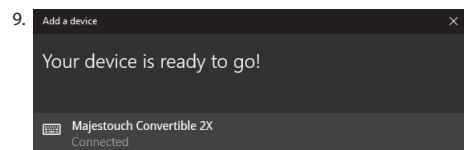
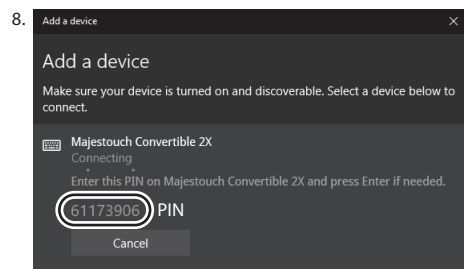
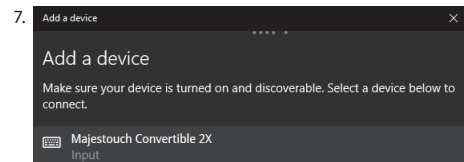
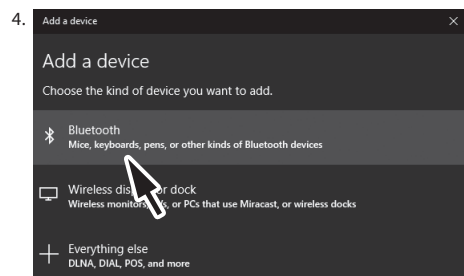
3. Please click on the [Add Bluetooth or other device].



4. Please click on the [Bluetooth] of [Add a device Popup].
5. It starts to search for the nearby Bluetooth devices.
6. Convertible 2X changes into the pairing mode.
7. Find the keyboard and click on it when the [Majestouch Convertible 2X] is displayed.
8. Input the PIN code displayed on the screen from Convertible 2X and press the Enter key.

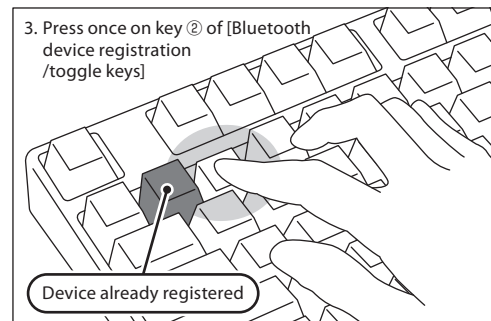
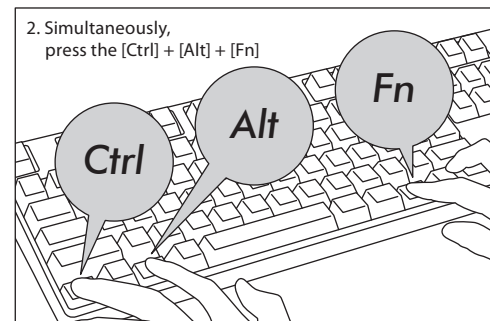
9. Your device is ready when the [Connected] is displayed.

10. In the event of re-pairing due to PIN code input failure because of the timeout of pairing or input error, the [Enter the PIN for Majestouch Convertible 2X.] may be displayed. Click on the input field with the left key of mouse and enter the self-determined 4-8-digit PIN code with the other USB keyboard or soft keypad. Click on the [Connect], input the same PIN code with Convertible 2X and press the Enter key. The pairing begins and your device is ready after the [Connected] is displayed.



[Procedure 3] Setup from 2nd Unit Onwards (maximum setup 4 units)

1. Confirm that the power of the keyboard is on.
2. Simultaneously, press [Ctrl] + [Alt] + [Fn] to execute the device toggle mode. The pairing LED lamp (blue) and the low power indicator lamp (red) will light up simultaneously for about 10 seconds.
* During Bluetooth connection, if the clear device button is pressed, the currently connected paired device information will be cleared, and will be replaced by the new paired mode. Please use the clear device button with caution to setup the pairing mode. (The clear device button is at the top right corner of the Full size keyboard.)
3. Following, press one of the [Bluetooth device registration/toggle keys] that has not been assigned any device information (as per diagram, keys ②~④), to input the registration device information.



4. The pairing LED lamp (blue) and the low power indicator lamp (red) will flash back and forth for about 4 seconds. Upon entering pairing mode (computer identifying status), only the pairing lamp (blue) will remain flashing.
5. Begin Bluetooth device installation (pairing in progress). (* page 9 [Procedure 2])
6. The selected key will be registered.
7. Repeat steps 1~6 (for additional units).

◆ Changing or Removing Bluetooth Devices

Changing the connected device

1. Confirm that the keyboard is powered on.
2. Press [Ctrl] + [Alt] + [Fn] keys to enter the device toggle mode. The pairing LED lamp (blue) and the low power indicator lamp (red) will light up simultaneously for about 10 seconds.
3. To connect the already registered device, press any of the ①~④ [Bluetooth device registration/toggle keys].
4. The pairing LED lamp (blue) and the low power indicator lamp (red) will flash back and forth for about 4 seconds. If the connection is successful, both lamps will flash 3 times simultaneously.
5. Upon changing the connected device, and after the LED lamp has gone off, you may start to use the keyboard.
* Please check: when the pairing LED lamp (blue) flashes slowly for about 10 seconds and then goes off, it could be that the Bluetooth adapter is not actually connected, or the Bluetooth function of the device has been disabled.
* If a key that is not registered any device at step 3 is pressed, the keyboard will enter into pairing mode, then, please go back to step 2, and start over again.

Removing the registered device information

1. Confirm that the keyboard is powered on.
2. Press [Ctrl] + [Alt] + [Fn] keys to enter the device toggle mode. The pairing LED lamp (blue) and the low power indicator lamp (red) will light up simultaneously for about 10 seconds.
3. To remove the already registered device, press any key ①~④ from the [Bluetooth device registration/toggle keys].
4. The pairing LED lamp (blue) and the low power indicator lamp (red) will flash back and forth for about 4 seconds. If the connection is successful, both lamps will flash 3 times simultaneously.
5. After the LED lamp has gone off, press the clear device button.
After the pairing LED lamp (blue) and the low power indicator lamp (red) flashes back and forth for about 4 seconds, then the pairing lamp (blue) will flash independently.
6. The paired device information will be deleted, and it will restart with the new pairing mode. If you wish to register other devices, please continue to execute device installation procedure. If you do not intend to continue registering, please turn off the keyboard power.
7. When using the PC, select [Control Panel] > [Hardware and Sound] > [Device and Printer].
Select the icon of the keyboard that you wish to delete, then click delete. When the confirmation dialog box appears, press [OK].
(XP/Vista sequence: [Control Panel] > [Bluetooth Device] > [Device Tab])

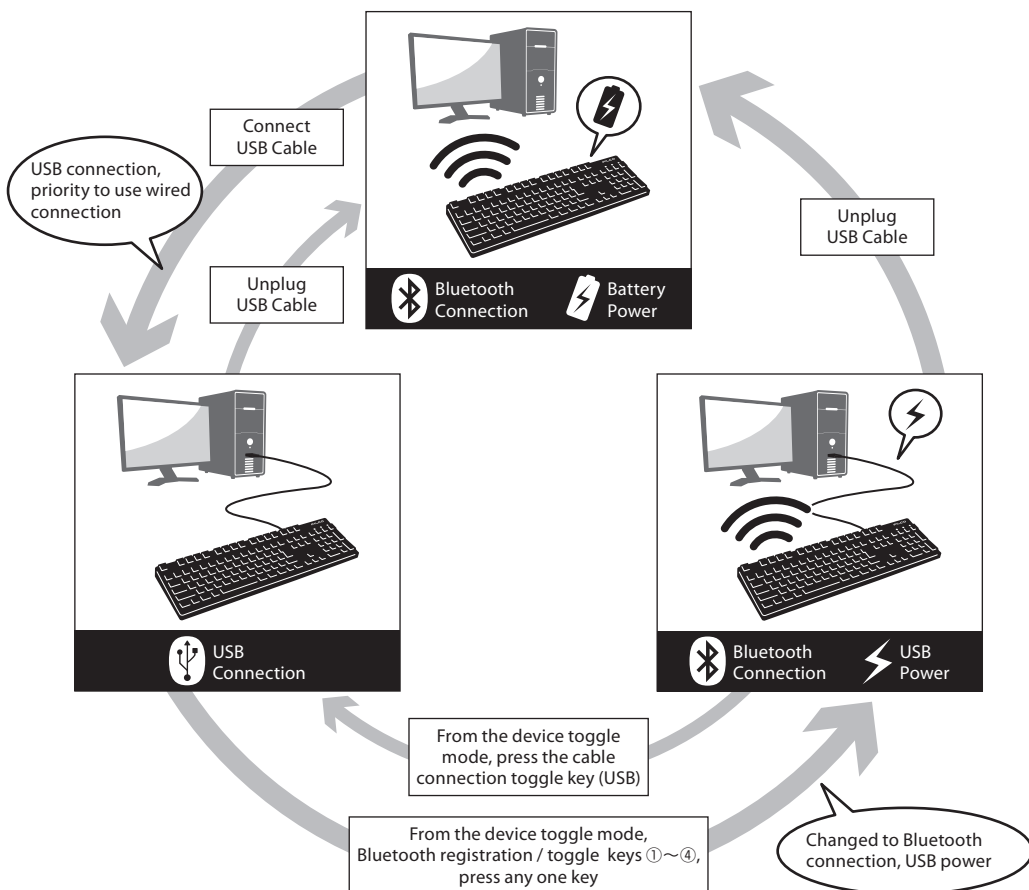
Changing the registered information to another registration key

Please remove the registration information from both the keyboard and the device, and ensure to register the device information to a new key.

please refer to [Removing the already registered device information] and [Procedure 3 / Setup for 2nd Unit Onwards].

Priority and Relationship between USB Connection and Bluetooth Connection

USB connection always has priority over the Bluetooth connection.

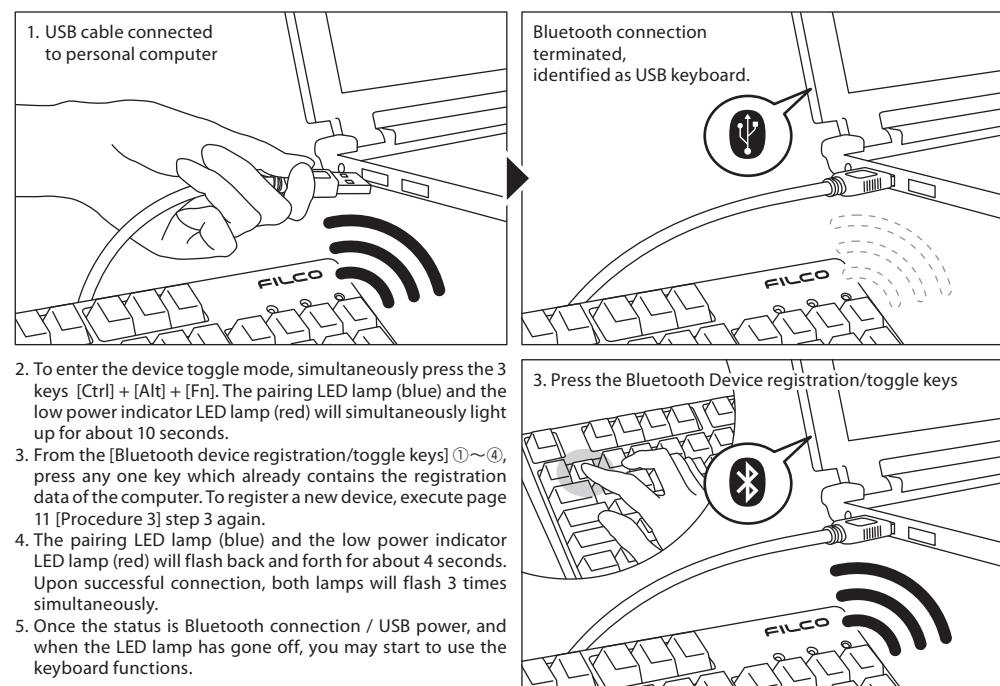


Wireless Connection USB Power Startup Method

This product allows the USB cable to be connected to the USB port to supply power to the Bluetooth connection, so that it does not need to use batteries. But, when the Bluetooth connection is powered by through the USB by the computer, the keyboard must be connected with a USB cable.

1. Use the supplied USB cable to connect to the personal computer. The pairing LED lamp (blue) and the low power indicator LED lamp (red) will flash back and forth for about 4 seconds.

When the Bluetooth connection is terminated, it will be identified as a USB keyboard by the personal computer.



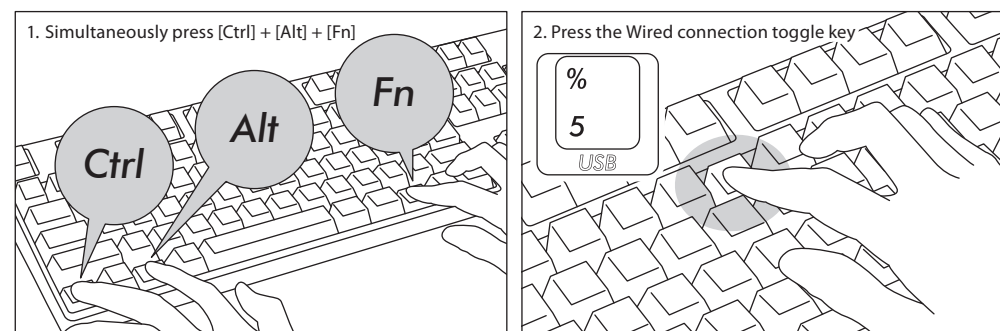
2. To enter the device toggle mode, simultaneously press the 3 keys [Ctrl] + [Alt] + [Fn]. The pairing LED lamp (blue) and the low power indicator LED lamp (red) will simultaneously light up for about 10 seconds.
3. From the [Bluetooth device registration/toggle keys] ①~④, press any one key which already contains the registration data of the computer. To register a new device, execute page 11 [Procedure 3] step 3 again.
4. The pairing LED lamp (blue) and the low power indicator LED lamp (red) will flash back and forth for about 4 seconds. Upon successful connection, both lamps will flash 3 times simultaneously.
5. Once the status is Bluetooth connection / USB power, and when the LED lamp has gone off, you may start to use the keyboard functions.

Switching from Wireless connection to wired connection while charging from USB

Via any key press, you may restore USB connection from a previously setup Bluetooth connection/USB power status.

To play quick-response games, or speed typing for a prolonged period of time, we strongly recommend that you use the USB connection.

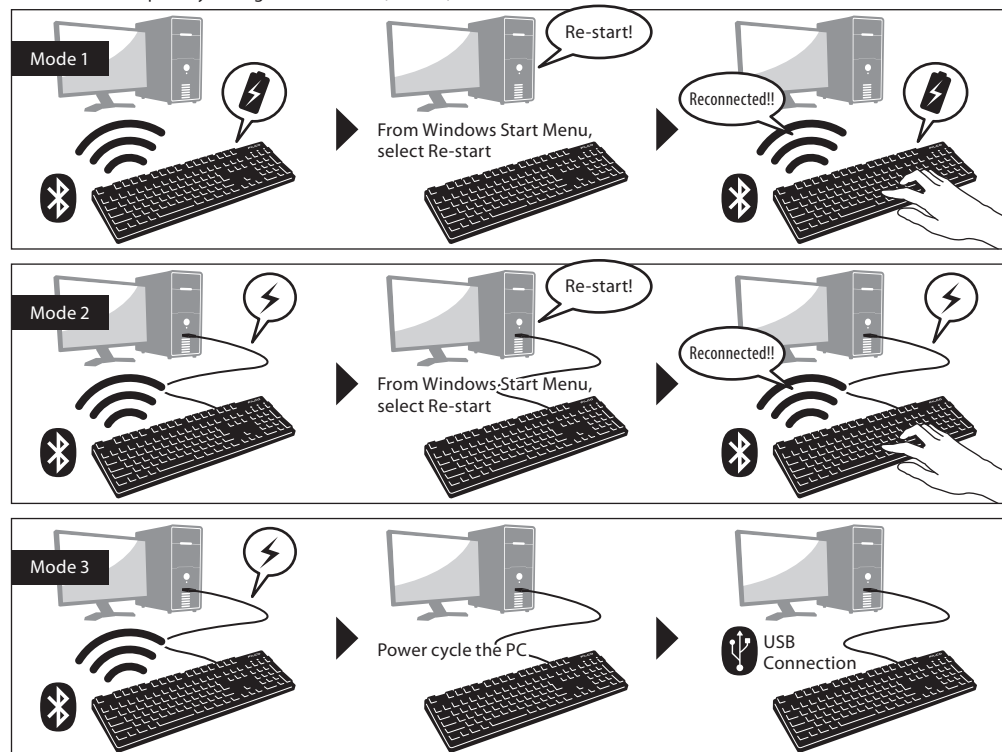
1. To enter the device toggle mode, simultaneously press the 3 keys [Ctrl] + [Alt] + [Fn].
2. Press the wired connection toggle key (key face has [USB] printed on it).



3. The pairing LED lamp (blue) and the low power indicator lamp (red) will flash back and forth for 4 seconds.
4. When the LED lamp has stopped flashing, you may start to use the keyboard that has been identified as a USB keyboard by the personal computer.
LED lamps are indicators for the on/off of the NumLock and CapsLock.

Other Attention Items

- When restarting a personal computer from start menu under battery powered Bluetooth connection, press any key on the keyboard to automatically reconnect after the computer has restarted. (Mode 1)
- When restarting a personal computer from start menu under Bluetooth connection with USB power supplied from the USB port, press any key on the keyboard to automatically reconnect after the computer has restarted. (Mode 2)
- For Mode 1 and Mode 2, when the Bluetooth connection is successful, the pairing LED lamp (blue) and the low power indicator lamp (red) will both flash 3 times simultaneously.
- For Bluetooth connection with USB power supplied from the USB port of a personal computer, switch off the power of the computer (Shutdown); later when the power is again turned on, it will be regarded as USB connection, because wired connection has priority during identification. (Mode 3)



- During Bluetooth connection, when the Bluetooth adapter (Bluetooth transmitter) is removed, and then again connected, press any key on the keyboard, to automatically reconnect. Having reconnected successfully, the pairing LED lamp (blue) and the low power indicator lamp (red) will flash 3 times simultaneously.
 - Actions for multiple platform system environment options
- Under multiple platform system environment options, when one personal computer unit has multiple Windows OS operating systems, after USB connection, perform BIOS setup, when the select OS operating system startup screen appears, at times the [↓ key] does not function normally. This happens on BIOS setup restart, the reason is that prior to reading the keyboard data, it enters into the Windows system; hence this is not a product defect.
- If unable to select any operating system, then please restart again.
- At the select OS operating system startup screen, when the OS operating system does not startup then it is still unable to create the Bluetooth connection configuration. Therefore, use the USB connection to select the OS operating system.
- Based on the multiple machine startup environment options, the Bluetooth connection may only be registered under one operating system.
- The registered account must not appear under other operating systems. In addition, you may not assign or setup the Bluetooth device registration codes ①~④ on other operating systems.
- For example: Under environment installed with Windows 7 and Windows 8 dual startup options
- Under Windows 7, registering the Bluetooth device registration code ①.
- Under Windows 8, registering the Bluetooth device registration code ②
- is not accepted. First, clear the registration message from both the keyboard and the device; next, re-execute the newly selected operating system connection (pairing) setup operations.

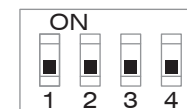
Usage Methods

◆Modifying the Function of the Key through the DIP Switch Configuration

You may change or stop the use of the key codes by using the DIP switch located at the base of the keyboard. The factory default values for all are OFF.

When intending to use the DIP switch, please unplug the USB cable, and then turn off the Bluetooth power. Please note that when the cable and the personal computer are still in connection and the power is still turned on, this might result in damage or malfunction during operation. Please use a fine-tip rod to configure the DIP switch.

Factory default is OFF status



DIP No.	106KR / 89KR Keyboard	104EN / 87EN Keyboard	105EU / 88EU Keyboard
Switch 1	Windows key and Applications (App) key, are locked and cannot be used		
Switch 2	Changes CapsLock key and left Ctrl key		
Switch 3	Changes Esc key and [~] keys		Changes Esc key and [~] keys
Switch 4	Changes two keys simultaneously top : right Win key side : App key → Fn key / Fn key → top : App key side : right Win key		

Replacing Keycaps

When the key functions are changed through the configuration of the DIP switch, included replacement keycaps will be used. When replacing the keycaps, please use the FILCO key puller.

	106KR / 89KR Keyboard	104EN / 87EN Keyboard	105EU / 88EU Keyboard
Switch 2	Ctrl, CapsLock		
Switch 4	Fn, [App]		

◆Media Keys Device Operations

Pressing the Fn keys simultaneously, allows the keyboard to management the playing of videos and music, as well as adjusting the sound volume.

Key Tags	F1	F2	F3	F5	F6	F7	F8
Function	Increase sound volume	Decrease sound volume	Mute	Previous track	Play / Pause	Stop	Next track

◆Windows Sleep and Standby Mode Toggle/Resume

During wired connection, pressing the Fn key and the Sleep key simultaneously, allows the keyboard to control the Windows Sleep standby mode toggle/resume. Through the key setup, may perform resume, as per following setup example.

- Open [Device Manager] Tags.
- Double-click on [Keyboard].
- Double-click on [HID Keyboard Device].
- Click on [Power Management] tab, and tick [Allow this device to wake the computer]. If the [Power Management] tab does not display the option for this machine model, then it is not applicable. (Moreover, when a Fast Startup function is effective, it may be unable to cancel.)

Moreover, for Bluetooth connection, Bluetooth specifications do not support resume from Windows Sleep Standby mode. Please use the mouse to wake up from Windows Sleep Standby mode.



◆Wireless Connection Power Saving Mode

Under battery powered Bluetooth connection status, if there is no activity for more than 30 minutes, it will automatically switch to power saving mode to save power consumption. Press any key on the keyboard to deactivate the power saving mode, the device will automatically resume connection. It might take 3-5 seconds for the operation.
On the other hand, under USB connection, it is unable to switch to power saving mode.

◆Troubleshooting

- Q. No power supply.
Check the direction of the batteries.
Could be that the batteries are out of power. Please replace with new batteries.
- Q. Unable to execute pairing. When searching for Bluetooth device, keyboard did not appear on the screen.
- Please confirm that the power of the keyboard has been turned on.
 - Please check the direction of the batteries. If the batteries are out of power, please replace with new batteries.
 - When executing device toggle mode, please press the 3 keys [Ctrl] + [Alt] + [Fn] simultaneously. Registered device data, press one of the [Bluetooth device register/toggle keys ①~④] once, please confirm whether the Pairing LED lamp (blue) is flashing.
 - Press the clear device button at the top right of the keyboard, and confirm that the Pairing LED lamp (blue) is flashing.
 - When using a Bluetooth adaptor, please check whether operating normally, and whether installed correctly.
 - If you wish to use the embedded Bluetooth function of the personal computer, please check whether it has been turned on.
- Q. In comparison, the touch of the larger keys such as Enter key and Shift key is different from the other small keys
The specification for the larger keys is specially designed.
The larger keys are designed with [Stabilizers], therefore pressing on any part of the key will move it up and down freely.
- Q. After personal computer startup, Bluetooth connection is unable to select BIOS setup or execute operating system.
Adapters from Bluetooth version 2.1 upwards, after pairing setup, the passkey parameter will be registered internally into the adaptor, therefore prior to operating system startup, there will be a function that can configure the BIOS screen or select from the operating system screen.
Bluetooth adapter is not equipped with this function, and therefore prior to Windows startup, it will not be usable. When necessary, please use other USB connected or PS/2 connected keyboard for operation.
This is a problem with the function of the adapter, any question, please contact the manufacturer of the adapter.
- Q. Unable to connect Bluetooth under Safe mode.
Bluetooth connection cannot be used under Safe mode.
- Q. Unable to use keyboard when connecting or removing the Bluetooth adapter.
When connecting or removing the Bluetooth adapter, press any key to automatically reconnect.
- Q. Unable to resume Windows from Sleep Standby Mode.
When using Bluetooth connection, the design of the Bluetooth function does not support resume Windows from Sleep Standby mode. Please use the mouse or other devices in advance to deactivate Windows Sleep Standby Mode.
- Q. Can it be used with other Windows system?
Bluetooth adapters can be operated with Windows 11, Windows 10, Windows 8 / 8.1, Windows 7 having standard application functions. But, it cannot be used with other Windows systems. There is no support software and drivers.
- Q. Keyboard operational error during Bluetooth connection.
Due to different environmental usage, the range of wireless signal may be affected. If the personal computer or keyboard is near a microwave, wireless networking products, or in an environment generating wireless electronic waves interference: such as wireless telephone, these might result in it operating abnormally.
- Q. Incorrect character appears during input.
If the initial keyboard software is still installed, please remove it first. Old settings not removed might result in operating issues.
- Q. Keyboard frequently does not operate properly, the last entered character keeps repeating.
If many same frequency wireless devices exist in the vicinity, the interference might result in signal terminated.
The software and drivers of this model of Bluetooth adapter has a high efficiency and is easy to use, but if there are constant communication issues, it might be due to factors causing interference in the vicinity.
Under such circumstance, first, please remove the dedicated software program, then via executing the OS standard operating system software program can reduce the frequency of the occurrence of problems; there has been many physical proofs that malfunction situations are significantly reduced.



使用说明书

◆使用注意事项.....	17
◆系统要求.....	17
◆产品介绍.....	18
◆零件名称及附件.....	18
◆開關・LED指示灯的功能.....	19
如何连接.....	
◆选择连接方式.....	20
◆通过有线连接到个人计算机.....	20
◆通过无线连接到个人计算机.....	20
【步骤①】由键盘转成配对模式.....	21
【步骤②】安装蓝牙装置(配对模式).....	22
【步骤③】第2台以后的设定(最多可设定4台).....	23
◆变更与删除蓝牙装置.....	23
使用 方法.....	
◆藉由DIP开关操作变更按键功能.....	26
◆媒体键的装置操作.....	26
◆Windows睡眠待机模式的切换/回复.....	26
◆无线连接的省电模式.....	26
◆疑难排解.....	27

非常感谢您本次购买FILCO Majestouch Convertible 2X 蓝牙无线键盘。请详细阅读本手册刊载的注意事项。

◆ 使用注意事项

- 安装时, 请以具有管理权限的使用者账户登录。
- 本产品适用于办公室和家庭的一般性使用。当涉及对生命有直接或间接影响的医疗设备与金融系统、计算机系统、核能设施, 以及安全性和可靠性要求极高, 或直接影响军事防御目的等环境, 请勿使用本产品。上列因素所造成之损害行为, 本公司不承担任何责任。
- 因外部因素造成本产品故障、连接失败、通讯不良、停电, 或因第三方介入而错失通讯机会等, 所造成之损害行为, 本公司不承担任何责任。
- 因第三者通过拦截通讯内容、泄露信息、篡改、破坏等所造成的损害行为, 本公司不承担任何责任。

关于通讯的注意事项

- 请在无阻碍的良好收讯场所使用。收讯距离所影响之通讯质量, 取决于建筑物结构和障碍物。处在钢筋、金属、和混凝土之间, 讯号可能无法连接。
- 用户若置身妨碍通讯的死角, 或未提供无线讯号的地方, 会导致通讯中断或无法连接。
- 联机时, 请远离AV和OA等机器2公尺以外。微波炉极易影响讯号, 联机时请确保相距3米以上, 否则可能无法联机成功。
- 由于IEEE802.11g/b的无线LAN机器, 和本产品的蓝牙功能使用同样频率(2.4GHz), 两者靠近使用时, 会产生电波干扰, 以致影响连接速度或无法连线。在此情况下, 请将未使用的装置电源关闭。
- 本产品或其它蓝牙机器会释放电磁波, 请勿使用于电视或收音机附近, 有可能干扰声音或影像的传达。

安全事项

- 关于电池的使用
 - 请放置于幼童触摸不到的地方。
 - 请勿将电池加热, 勿拆卸电池或倒入水中。
 - 请勿新旧电池混合使用, 勿混合使用不同种类电池(如碱性电池与锰电池混用)。
 - 勿使用过期或电力不足的电池, 并请依照所在地法规或行政规定, 适当处理或丢弃使用过的电池。
- 关于键盘处理
 - 请摆放在平整场所, 以免发生掉落等意外事故。键盘属于精密机械, 内有电池与变压器, 故请小心放稳, 避免饮料或液体流入机身内部。
 - 请勿拆卸或改装。原厂维修标签请勿任意撕毁或改造, 以免影响保固。
 - 以下情形请暂时或完全停止使用本产品, 电波影响有可能造成机器无法正常运作而发生事故。
 - 心脏起搏器附近
 - 医疗机构及医疗电子设备附近
 - 飞机机舱内
 - 使用本产品会产生对其它机器的电波干扰
- 本产品保固内容与规定, 只限于您所购买的地区。如果您在日本国内购买, 将适用日本 Diatec Corporation 公司的规定; 如果您通过海外代理商购买, 则适用该代理商规定的保修条款。此外, 本手册之保证书, 只适用于日本境内。

关于健康问题的注意事项

如果长时间使用鼠标、键盘、轨迹球鼠标, 会增加手部、手腕、头部、肩膀的负担, 可能会感到疼痛和麻木。如果持续不断重复使用, 可能会导致严重伤害。当产生上述不适情形时, 请马上停止使用鼠标和键盘, 并建议咨询专业医师。使用个人计算机, 请定期休息, 并请留意勿造成手部、手腕、头部、肩膀等不适。

◆ 系统要求

PC(个人计算机): 使用有线连接时, 请用有USB端口的Windows个人计算机 使用无线连接时, 请用有蓝牙HID Profile的Windows个人计算机
OS(操作系统): Windows XP Service Pack 2或更新的版本、Windows Vista、Windows 7、8、8.1、10、11 如果使用蓝牙连接, 个人计算机需具备蓝牙功能, 或有蓝牙接收器。由于切换问题, 可能会发生无法连接的情形, 并非所有蓝牙接收器都有支持。
※安装蓝牙连接时, 请务必使用鼠标操作。

◆ 产品介绍

2way键盘 USB有线连接和蓝牙无线连接

■USB连接

可以通过本产品所附的USB连接线进行操作。（本产品不具备充电电池的功能）

■蓝牙连接

本产品采用蓝牙标准规格 ver5.1 class2技术来加强个人计算机连接时的省电功能，并可享受无线连接的操作环境。本产品支持的使用范围约10公尺以内，只须于首度使用时，进行计算机连接设定，之后使用无需另行安装设定。最多可连接四个个人计算机，并可自由切换。除电池供电外，也可使用USB电线供电。使用电池供电时，若静止约30分钟以上，将自动进入省电模式，以节省电力损耗。

FR-4的2层电路板

本产品引进全新双面印刷电路板FR-4（玻璃纤维基板），使基本性能更充实。所有端子都用贯孔方式，以焊锡牢牢固定，能够有效避免打字时，对基板及铜箔走线产生振动与压力的影响，积极增进耐久性、可靠性，和提高键控操作等性能。

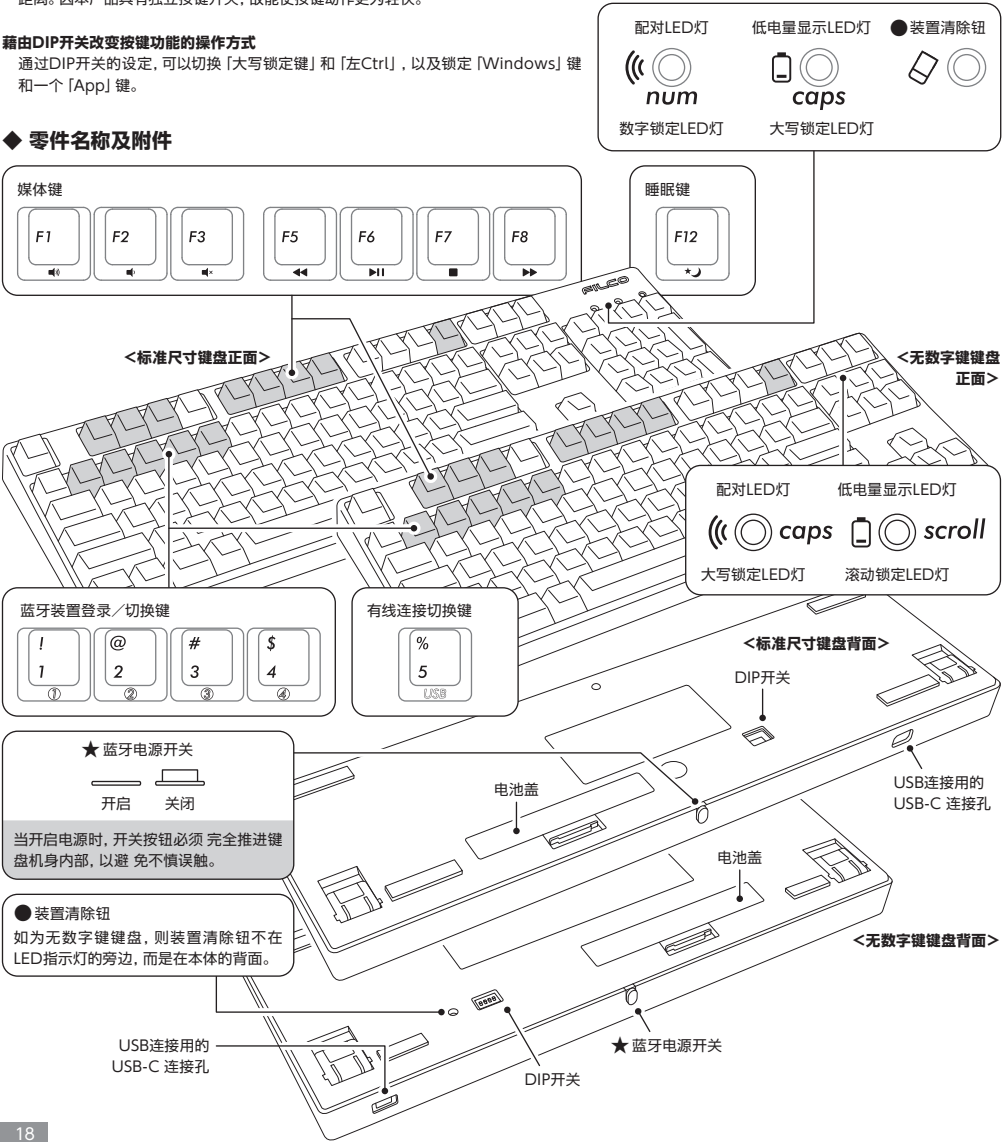
使用Cherry MX按键开关

Cherry MX按键开关是德国CHERRY公司所产的机械开关，深度有别于一般键盘，键触击深度约4mm，触发点约为2mm的位置，操作时具有较大弹性距离。因本产品具有独立按键开关，故能使按键动作更为轻快。


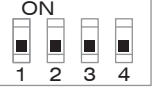


藉由DIP开关改变按键功能的操作方式



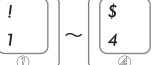

通过DIP开关的设定，可以切换「大写锁定键」和「左Ctrl」，以及锁定「Windows」键和一个「App」键。

◆ 零件名称及附件



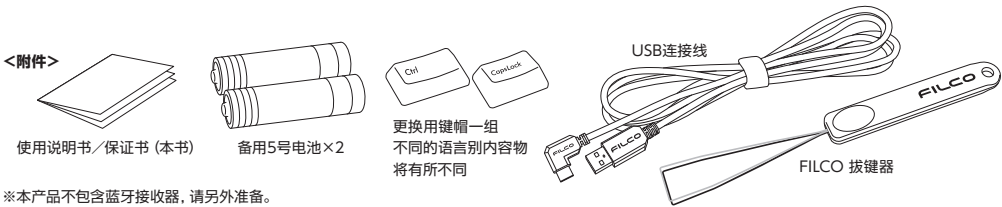
◆ 开关・LED指示灯的功能

★ 蓝牙电源开关	位于键盘背面。 使用蓝牙连接时，必须开启本开关。 以下情形应关闭蓝牙开关：长时间不使用蓝牙连接，个人计算机已关机，或改成使用USB连接。	
DIP开关	位于键盘底部。 用以变更使用及暂停按键。所有开关出厂预设为关闭状态。欲了解更多相关内容，请参阅第26页。	
● 装置清除钮	删除登录・按下重新再登录。 装置清除钮在标准尺寸键盘的右上方。装置清除钮在无数字键盘本体的背面。当蓝牙连接时按下本键，将清除登录信息，并转换成配对模式。欲了解更多相关内容，请参阅第21页。	
数字锁定LED灯 兼 配对LED灯	• USB连接时 启用数字锁定键时，显示蓝灯。 • 蓝牙连接时 装置切换模式、配对模式、连接成功时，指示灯会闪烁或亮起。欲了解更多有关亮灯模式的详细说明，请参阅第21页。	
大写锁定LED灯 兼 低电量显示LED灯	• USB连接时 启用大写锁定时，显示红灯。 • 蓝牙连接时 ① 当电池耗尽，红色灯会闪烁 当LED灯闪烁时，需尽快更换电池。若继续使用，将耗尽电池电力，就无法维持蓝牙连接所需的电压，操作动作会不稳定。当电池完全耗尽时，LED指示灯将不亮，也不闪烁，键盘也无动作。 ※ 电池寿命：1天5小时约可使用6个月（碱性电池），但电池寿命会因使用状况与环境因素而有所不同。 ② 进入装置切换模式、配对模式、连接成功时，灯号显示亮灯或闪烁。了解更多有关亮灯模式的详细说明，请参阅第21页。	

媒体键	多媒体功能 同时按下Fn键时，可以用键盘操控播放影片或音乐，并能调节音量大小等。	
睡眠键	使用USB连接时，和Fn键同时按下，可以从键盘操控进入或退出Windows的睡眠待机模式。欲了解 更多相关内容，请参阅第26页。 ※ 本蓝牙规格不支持蓝牙连接时的唤醒动作。	
蓝牙装置 登录／切换键	• 从装置切换模式（※ 参阅第20页[蓝牙连接流程图]）进入配对模式、按下①～④任意装置进行登录 • 按下切换模式装置来改变连接的装置。每个键连接一个，总共可登录四个装置。	
有线连接切换键	• 当蓝牙连接通过USB供电时，按下这个键将由蓝牙模式连接改为USB有线模式。	

【有关数字锁定、大写锁定、滚动锁定的LED指示灯显示】

本产品由USB装置连接时，指示灯会显示数字锁定LED灯和大写锁定LED灯，但没有滚动锁定灯。使用蓝牙连接时，不论通过电池或USB供电，键盘本身的数字锁定LED灯和大写锁定LED灯，皆不会显示。



如何连接

◆ 选择连接方式



◆ 通过有线连接到个人计算机

USB 连接 (如上图 1)







可以通过本产品所附的 USB 连接线进行操作。(无镍氢充电电池的充电功能。)如在链接 USB 的情况下开启计算机电源时,只需要按下任何按键,键盘就会在 USB 模式中联机。这是因为当键盘与蓝牙和 USB 联机时,USB 联机模式是默认模式。按下第二键开始可正常操作。

※使用 USB 连接时,无需使用电池,故长时间使用 USB 连接时,请取出电池。

※使用 USB 连接时,请关闭蓝牙电源开关。



USB 连接时的 LED 亮灯模式

模式・操作	LED 亮灯模式
・刚连接 USB 电线时 ※按任意一个键	   LED 指示灯将交互闪烁约 4 秒,闪烁结束后可正常操作
・当启动数字锁定键时	  数字锁定 LED 灯亮
・当启动大写锁定键时	 大写锁定 LED 灯亮

◆ 通过无线连接到个人计算机

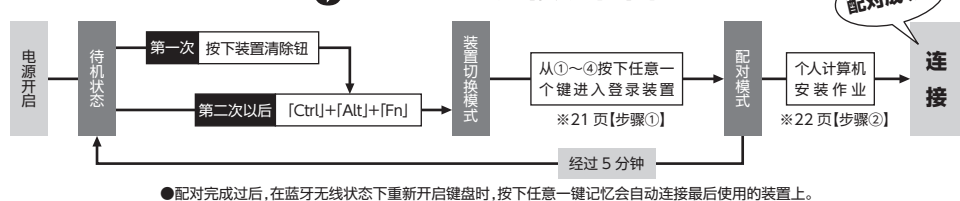
蓝牙连接 (如上图 2・3)

使用蓝牙接收器,或装置内建蓝牙功能进行连接设定(配对功能),进而与个人计算机联机。

本产品不包含蓝牙接收器,故需购买市面贩卖商品,并将蓝牙接收器完成安装后,才可再进行连接设定。个人计算机已内建蓝牙功能时,请将该蓝牙功能开启。

此安装作业由具管理员权限的使用者,登录传统检视的清单和控制台。





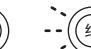







Bluetooth® 连接流程图



供电方法有两种选择:使用 5 号电池 (如上图 2),或使用 USB 连接 (如上图 3)。

从计算机 USB 端口供电,按下有线连接切换键 (USB 键) 进行装置切换模式,此时蓝牙连接将切断并变更为 USB 连接。欲了解更多相关内容,请参阅第 25 页。USB 电源供电可以通过计算机的 USB 端或 USB-AC 供电 (如: USB 充电器) 等。此外,USB 供电不具备镍氢电池可重复充电的功能。

蓝牙连接时的 LED 亮灯模式

模式・操作	LED 亮灯模式
装置切换模式 ・同时按下 [Ctrl] + [Alt] + [Fn] 时	  两边同时亮灯约 10 秒
装置切换/变更的显示 (A) ・已登录或尚未登录的装置,从蓝牙装置登录/切换键①~④按下任意一个键 ・使用无线蓝牙切换到由 USB 供电的有线连接 (※第 24 页) ・按下装置清除键时 ・连接 USB 有线时	(A)    来回闪烁约 4 秒
配对模式... 在显示 (A) 之后,配对 LED 灯 (蓝) 会独自闪烁约 5 分钟 ・当配对模式被启动时	  配对 LED 灯闪烁约 5 分钟
显示连接完成 ・当配对操作完成时 ・当蓝牙连接成功时	  × 3 两边同时闪烁 3 次
显示连接失败... 显示 (A) 后,配对 LED 灯 (蓝) 慢速闪烁 10 秒左右表示连接失败 ・无法找到已登录的装置时 (※第 23 页) ・当个人计算机端的蓝牙装置安装信息已被移除时	  配对 LED 灯慢速闪烁约 10 秒
显示低电量 ・当电池剩余电量不足时	 低电量显示 LED 灯闪烁

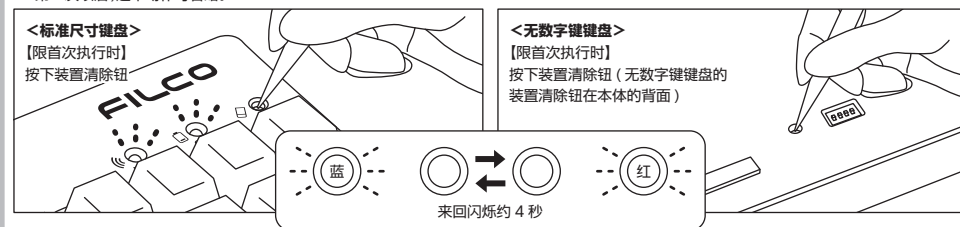
【步骤①】由键盘转成配对模式

1. 将电池放入键盘中。根据电池外盒标示,请注意勿弄错正负极方向。

※本产品的蓝牙可以从 USB 供电,但首次执行蓝牙连接设定,请先由电池供电开始,因为安装前的有线连接,将全部视为 USB 连接。

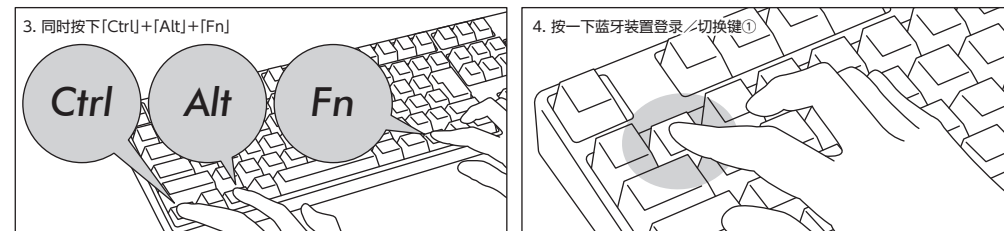
2. 打开电源开关。

α. 购买后首次设定连接蓝牙时,先按一下装置清除键,检查配对 LED 灯 (蓝色) 和低电量显示 LED 灯 (红色),是否有来回闪烁约 4 秒。第二次以后,这个动作可省略。



3. 同时按下键盘的 [Ctrl] + [Alt] + [Fn] 进行装置切换模式。配对 LED 灯 (蓝) 和低电量显示 LED 灯 (红) 同时亮灯 10 秒左右。

4. 从 [蓝牙装置登录/切换键 ①~④] (如下图按①键) 按下任一键输入登录装置信息。



5. 配对 LED 灯 (蓝) 和低电量显示 LED 灯 (红) 来回闪烁约 4 秒后,开始进入配对模式 (计算机识别的状态) 时,只剩下配对 LED 灯 (蓝) 单独闪烁。

6. 按下一页 [步骤②]。

※当处于配对模式时,如 5 分钟内没有操作任何按键,则配对 LED 灯 (蓝) 会熄灭,并结束配对模式回到待机状态。请返回操作 3,然后重新开始。

【步骤②】安装蓝牙装置（配对模式）

以下是以 OS 正版软件或驱动程度设定的操作方法。若以自有的蓝牙接收器所附的专用软件设定时，请参考蓝牙接收器的使用说明书。

Windows 7 / 8 / 8.1 / 10 / 11 的操作系统

1. 打开控制台。
2. 清单中显示「硬件和音效」，然后点选「新增装置」。从图标中点选「装置和打印机」，再按一下「新增装置」。
3. 开启「新增蓝牙装置精灵」。新增装置 > 画面出现「选取要新增至这部计算机的装置」。
4. 找到蓝牙装置。选取「Majestouch Convertible 2X」，然后按下一步。
5. 追加装置密码。出现配对选项画面时，选取「让我选择自己的密码金钥」，并按下一步。(Windows 7)
6. 计算机和键盘进行交换密码。请从键盘数字键输入密码，然后按 Enter。请务必在 30 秒内输入密码。

【参考】输入密码时，画面没显示进行的状态

7. 密码输入成功时，蓝牙键盘将开始进行安装。密码若输入错误，请重新执行前面动作，再输入一次密码。
如为 Windows 8/8.1/10/11，无法在规定时间内完成验证码输入和配，在「Enter the passcode for your keyboard」画面中有可能无法显示验证码。点选「or, try entering a passcode on it.」后重新显示新的验证码。
8. 新增装置对话框出现「此装置已成功新增至这部计算机」，表示安装已完成，请将对话框关闭。
如为 Windows 10/11，则画面会自动关闭。
9. 配对装置信息将自动储存在键盘内。当配对完成后，开启键盘电源，按下任一键将进入「搜寻模式」，配对 LED 灯会闪烁，然后自动再联机。
10. 确认联机状态设定，请从控制台 > 蓝牙装置 > 装置连接。

从 Windows 10 的「设置」开始操作时

1. 请点击开始选单的「设置」。
2. 请点击「Windows 设定」画面的「设备」。



3. 请点击「+ 添加蓝牙或其他设备」。

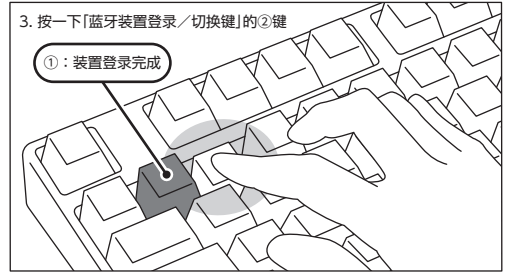


4. 请点击「添加设备」的「蓝牙」。
5. 开始搜寻附近的蓝牙装置。
6. Majestouch Convertible 2X 变成配对模式。
7. 找到键盘，显示「Majestouch Convertible 2X」时，请点击它。
8. 从 Majestouch Convertible 2X 输入画面上显示的 PIN 码，并请按下「Enter」键。
9. 显示「已连接」后，您的装置已就绪。

10. 因超过配对时间或输入错误，导致 PIN 码输入失败，重新配对时，可能显示「输入 Majestouch Convertible 2X 的 PIN」。
鼠标左键点击输入栏，用其他 USB 键盘或屏幕小键盘输入自行订定的 4 ~ 8 位数 PIN 码。
点击「连接」，以 Majestouch Convertible 2X 输入相同的 PIN 码，按「Enter」键。
配对开始，显示「已连接」后，您的装置已就绪。

【步骤③】第 2 台以后的设定 (最多可设定 4 台)

1. 确认键盘的电源接通。
2. 同时按下「Ctrl」+「Alt」+「Fn」执行装置切换模式。配对 LED 灯 (蓝) 和低电量显示 LED 灯 (红) 约同时亮 10 秒左右。
※当蓝牙连接时，若按下装置清除按钮，目前连接的配对装置 信息将被清除，并由新的配对模式覆盖。请小心使用装置清除按钮来设定 配对模式。装置清除按钮在标准尺寸键盘的右上方。
3. 还没有登录的装置需从「蓝牙装置登录／切换键」(如右图②～④键) 按下任一键来输入登录装置信息。
4. 配对 LED 灯 (蓝) 和低电量显示 LED 灯 (红) 来回闪烁约 4 秒后，开始进入配对 模式 (计算机识别的状态)，只则配对 LED 灯 (蓝) 单独闪烁。
5. 进行安装蓝牙装置 (配对中)。(※第 22 页【步骤②】)
6. 所选择的按键将被登录。
7. 重复 1 ~ 6 项。



◆ 变更与删除蓝牙装置

变更已接的装置

1. 确认键盘的电源接通。
2. 同时按下装置切换模式的「Ctrl」+「Alt」+「Fn」。配对 LED 灯 (蓝) 和低电量显示 LED 灯 (红) 同时约亮 10 秒左右。
3. 想连接已登录的装置时，请从「蓝牙装置登录／切换键」①～④按下任一键。
4. 配对 LED 灯 (蓝) 和低电量显示 LED 灯 (红) 来回闪烁约 4 秒。连接成功时，两边会同时闪 3 次。
5. 变更连接装置时，当 LED 灯熄灭后，则能开始使用键盘。
※请检查：当配对 LED 灯 (蓝色) 缓慢闪烁约 10 秒后熄灭，可能是蓝牙接收器并没连接上，或装置端的蓝牙功能已被关闭。
※在 3 时，若按到没设定任何登录装置的按键，键盘将进入配对模式，故请返回 2，再重新操作一次。

删除登入的装置信息

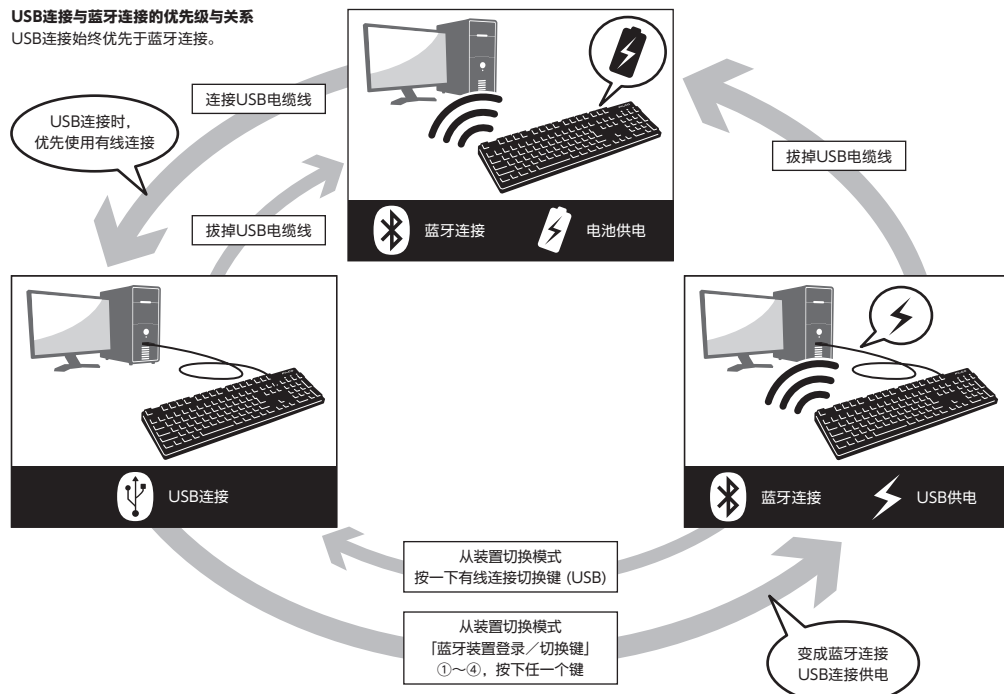
1. 确认键盘的电源接通。
2. 同时按下「Ctrl」+「Alt」+「Fn」执行装置切换模式。配对 LED 灯 (蓝) 和低电量显示 LED 灯 (红) 约同时亮 10 秒左右。
3. 想移除已登录的装置时，请从「蓝牙装置登录／切换键」①～④按下任一键。
4. 配对 LED 灯 (蓝) 和低电量显示 LED 灯 (红) 来回闪烁约 4 秒。连接成功时，两边同时闪烁 3 次。
5. LED 灯熄灭后，按下装置清除按钮。配对 LED 灯 (蓝) 和低电量显示 LED 灯 (红) 来回闪烁约 4 秒后，配对 LED 灯 (蓝) 单独闪烁。
6. 配对装置信息将被清除，并开始新的配对模式。若想注册其它装置，请继续执行装置安装作业。如果不想注册，请关闭键盘电源。
7. 如使用 PC，请选择「控制面板」>「硬件和音效」>「装置和打印机」。选择希望删除的键盘图标。跳出确认画面时点选「确定」。(如使用 XP/Vista，顺序为「控制面板」>「Bluetooth 装置」>「装置卷标」)

从目前登入装置信息变更为另一个登入键

请同时从键盘端和装置端移除登录信息，且必须重新注册登录到一个新的按键。请参考「删除登入的装置信息」和「【步骤③】第 2 台以后的设定」。

USB连接与蓝牙连接的优先级与关系

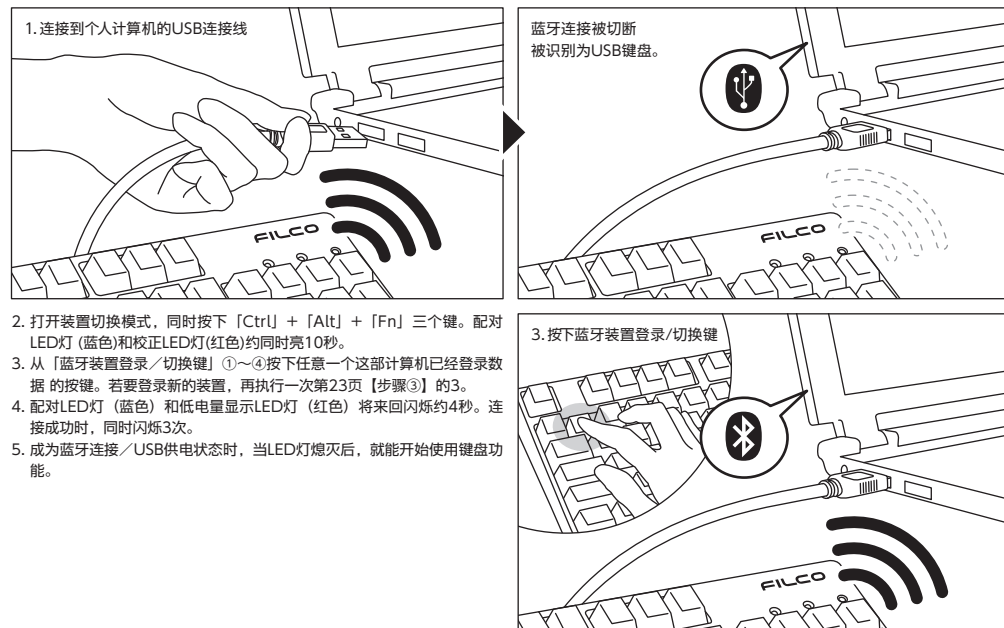
USB连接始终优先于蓝牙连接。



无线连接的USB电源启动方法

本产品可以藉由USB连接线，接上USB埠供给蓝牙连接用电，而不必使用电池。但是，当蓝牙连接是从计算机通过USB供电时，键盘必须接上USB连接线。

1. 使用附带的USB连接线接到个人计算机。配对LED灯(蓝色)和低电量显示LED灯(红)来回闪烁约4秒。当蓝牙连接被切断时，会被识别为个人计算机端的USB键盘。

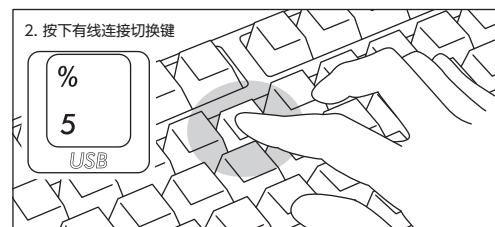


从无线连接切换成有线连接

从先前已设定的蓝牙连接/USB供电的状态，可以通过按键操作，回复到USB连接。

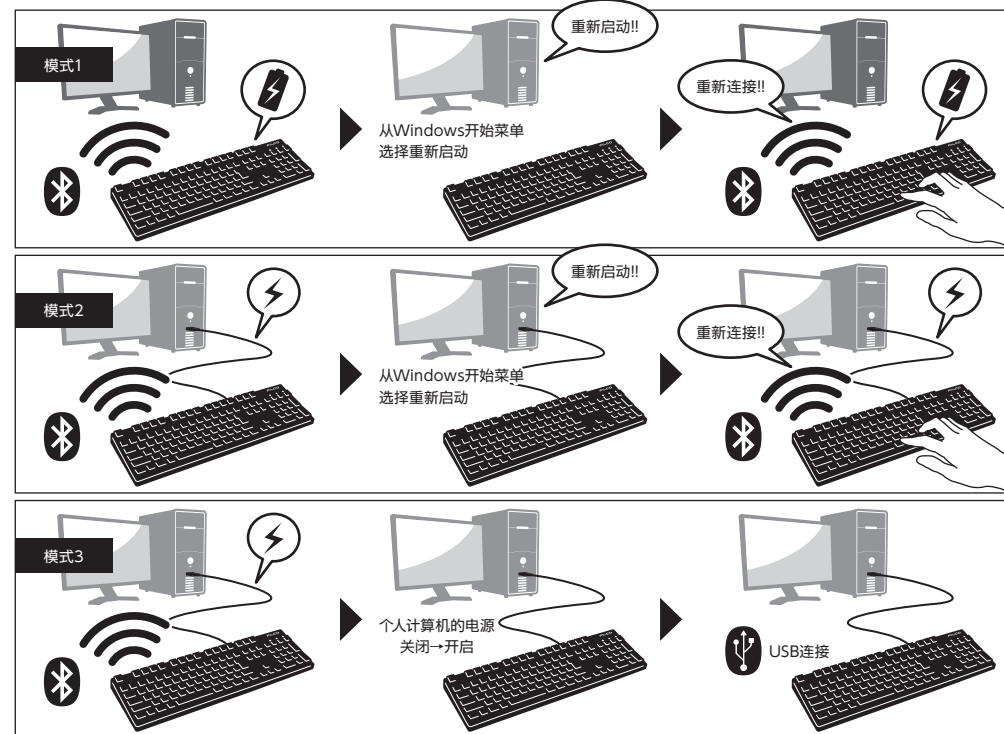
如果要玩反应要求较高的动作游戏，或长时间进行高速打字，强烈建议您使用USB连接。

1. 打开装置切换模式，同时按下「Ctrl」+「Alt」+「Fn」三个键。
2. 按下有线连接切换键时(按键前面印有「USB」)。
3. 配对LED灯(蓝)和低电量显示LED灯(红)来回闪烁4秒。
4. 被辨识为个人计算机端的USB键盘，当LED灯停止闪烁时，便能启用键盘操作。LED灯显示切换大写锁定和滚动锁定的开启/关闭。



其它注意事项

- 当蓝牙连接并使用电池供电，从开始清单重新启动计算机。计算机启动后，在键盘任意按下一个按键，将能自动重新连接。(模式1)
- 当蓝牙连接并使用USB从个人计算机的USB端口供电，从开始清单重新启动计算机。计算机启动后，在键盘任意按下一个键，将能自动重新连接。(模式2)
- 有关模式1和模式2，蓝牙重新连接成功时，配对LED灯(蓝)和低电量显示LED灯(红)两边同时闪烁3次。
- 蓝牙连接中，并通过个人计算机的USB端口使用USB供电，接着关闭计算机电源(关机)；当再次开启电源时，将被视为USB连接，因为有线连接是优先被认定的。(模式3)



- 当蓝牙连接中，一旦移除蓝牙接收器(蓝牙传输器)，若再次接上，在键盘按下任意键，将自动重新再联机。重新连接成功时，配对LED灯(蓝色)和低电量显示LED灯(红色)会同时闪烁3次。
- 多重选单开机系统环境下的动作
在多重选单开机系统环境下，一部个人计算机结合多个Windows OS操作系统，通过USB连接，然后进行BIOS设定，当选择OS操作系统的启动屏幕，偶尔「I键」可能无法正常运作。这是BIOS设定后的重新启动，其原因是在当系统的USB处于离线状态，让键盘不知道是蓝牙或是USB状态，所以按键暂时失效要在读取键盘数据之前，进入Windows系统，所以不是产品有缺陷。
如果无法选择任何操作系统，请再次重新启动。
当OS操作系统的选单启动时，OS操作系统尚未被启动，故仍无法建立蓝牙连接模式，所以要使用USB连接来选择OS操作系统。根据计算机的多重开机选单环境，蓝牙连接只有一个操作系统可以登录/执行，登录账号不能出现在其它的操作系统。此外，无法使用蓝牙装置登录码①~④对个别的操作系统，进行分配和切换的设定。
例如) Windows 7和Windows 8已安装双开机环境下
从Windows 7注册蓝牙装置登录码①接受
从Windows 8注册蓝牙装置登录码②却不接受
此种情况下，必须先同时从键盘端和装置端清除登录信息，接着重新启动，并选择欲设定的操作系统，再重新执行连接(配对)设定作业。

使用方法

◆ 藉由DIP开关操作变更按键功能

您可以通过键盘底部的DIP开关来进行按键代码的变更或停止使用。


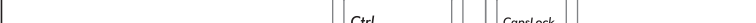
出厂默认值全部是关闭状态，若想使用DIP开关，请先拔掉USB连接线，然后将蓝牙电源关闭。请注意在电缆线仍与个人电脑维持连接状态，且电源开关仍接通，可能造成操作时产生损坏及故障。请先使用棒状细尖物来操作DIP开关。



DIP No.	106KR / 89KR 键盘	104US / 87US 键盘	105EU / 88EU 键盘
开关1	Windows键和应用程序键, 被锁定并且无法使用		
开关2	互换大写锁定键和左侧Ctrl键		
开关3	更换Esc键为「~」键		更换Esc键为「` »」键
开关4 两个键 同时更换	上面: 右Win键 → Fn键 / Fn键 → 上面: App键 侧面: App键 侧面: 右Win键		

关于更换键帽

通过DIP开关来操作改变按键功能时，必须使用到键帽，下面为附搭配使用的键帽。欲更改键帽时，请使用FILCO拔键器。

	106KR / 89KR 键盘	104US / 87US 键盘	105EU / 88EU 键盘
开关2			
开关4			

◆ 媒体键的装置操作

同时按下Fn键时，可以从键盘操控播放影片或音乐，并且调节音量大小等。

按键显示	F1 	F2 	F3 	F5 	F6 	F7 	F8 
功能	调高音量	调低音量	静音	上一首歌	播放／暂停	停止	下一首歌

◆ Windows睡眠待机模式的切换／回复

有线连接时，同时按下Fn键和睡眠键，可以从键盘操控Windows睡眠待机模式的切换/回复。通过按键设定可以进行回复，如下列设定。

按键	F12
----	-----

1. 打开「装置管理员」
2. 按一下「键盘」
3. 按一下「HID键盘装置」(HID Keyboard Device)
4. 在「电源管理」标签按一下，勾选「允许这个装置唤醒计算机」。「电源管理」卷标没出现该选项的机型，则不适用。此外，蓝牙规格没支持蓝牙连接时，从Windows睡眠待机模式中回复，请先使用鼠标操作等，解除Windows睡眠待机模式。(此功能有可能设限于新的NB，但只要NB可以执行唤醒模式，蓝牙键盘也同样可以执行)

按键 显示	F12 ★☾
----------	-----------

◆ 无线连接的省电模式

如果在电池供电的蓝牙连接状态下,超过30分钟没有运作,会自动转移到节电模式,以节省电力消耗。按下键盘任意键解除省电模式,该装置就会自动回复 联机,可能需时约3-5秒。

再者，USB连接时，无法切换成省电模式。

◆ 疑难排解

Q.无法开机。

检查电池的极性。
可能电池已经没电了,请换新电池。

Q.无法执行配对。搜索蓝牙装置时,键盘没出现在屏幕上。

- 请确认键盘的电源已经开启。
- 请检查电池的极性。如果电池没电了,请更换新电池。
- 执行装置切换模式时,请同时按下[Ctrl]+[Alt]+[Fn]三个键。登录装置数据,按下[蓝牙装置登录/切换键①~④]其中一个键,请确认配对LED灯(蓝色)是否有闪烁。
- 按下键盘右上方的「装置清除钮」,并确认配对LED灯(蓝色)有闪烁。
- 使用蓝牙接收器时,请检查是否正常运行,以及是否安装正确。
- 如果想使用个人电脑内置的蓝牙功能,请检查开关是否已开启。

Q.比较 Enter 键和 Shift 键等大型按键和其它小按键的触感不同。

大型按键设有「稳定装置」,所以按下按键任何位置都能上下移动。

Q.个人计算机开机后,蓝牙连接无法选择操作 BIOS 和执行操作系统。

蓝牙 2.1 版本以后的接收器在配对设定后，密码参数会被登录内置在接收器中，所以在操作系统开始前，将有一个功能可以操作 BIOS 画面或选择作业系统画面。

蓝牙接收器不具备此功能,所以在 Windows 开始之前,将无法使用。必要时,请使用其它它可以通过 USB 连接,或 PS/2 连接的键盘来操作。这是接收器端功能的问题,如有任何疑问,请与接收器制造商联系。

Q.不能在安全模式下连接蓝牙。

在安全模式下不能使用蓝牙连接。

Q. 连接或移除蓝牙接收器时, 键盘无法使用。

连接或移除蓝牙接收器,再按下任意一键,就能自动重新联机。

Q.不能从睡眠待机模式返回 Windows。

使用蓝牙连接时,蓝牙设计没有支持从 Windows 睡眠模式返回功能,请

Q.其它 Windows 系统也能使用吗?

蓝牙接收器可以在有标准配备功能的 Windows 11、Windows 10、Windows 8/8.1、Windows 7 本中进行操作。但不能在上列以外的其它 Windows 系统使用,也没有提供支持的软件与驱动程序。

Q.当蓝牙连接时,键盘发生操作异常。

由于使用环境不同,会影响无线收讯范围。个人计算机和键盘靠近微波炉附近、无线网络产品、其它产生无线电波干扰的环境:如无线电话之类,都可能使本产品无法正常运作。

Q.输入时出现不正确的字符。

如果先前安装的键盘软件仍然存在, 请先移除。未移除的旧设定会造成操

Q. 键盘经常无法正常运作,输入的最后一个字会持续出现。

如果周围存在许多相同频率的无线装置,将有可能因为干扰造成断讯。

这款蓝牙接收器的软件和驱动程序是高性能和方便使用,但如果经常有通讯问题,可能是附近产生容易干扰的因素,这样的情况下,请先移除专用的软体驱动程序,然后通过执行 QS 标准操作系统的软件驱动程序,可降低发生问题频率,有许多实证证明,故随情形明显减少。

◆사용 주의 사항.....	28
◆시스템 요구 사항.....	29
◆상품 소개.....	29
◆키의 명칭과 부품.....	29
◆전원 버튼 · LED 조명등의 기능.....	30
연 결 방 법	
◆연결 방법 선택.....	31
◆유선으로 개인 PC와 연결.....	31

◆무선으로 개인 PC와 연결.....	32
[Step①] 페어링 모드로 변환.....	33
[Step②] 블루투스 장치 설치(페어링 모드)	34
[Step③] 두 번째 페어링 장치 설정	35
◆변경 및 블루투스 삭제.....	35
사 용 방 법	
◆DIP기능을 이용하여 키보드의 기능을변화	38
◆미디어 키 조작.....	38
◆Windows수면 대기 모드의 절전 및 복귀	38
◆블루투스 연결 절전 모드.....	38
◆문제 해결 방법.....	39

◆ 사용 주의 사항

- 설치 시에 컴퓨터를 관리자 권한을 사용할 수 있는 ID로 로그인 해주세요.
- 본 상품은 일반인의 오피스나 가정에서 사용이 가능합니다. 직접적으로 생명에 영향을 미치는 의료 설비 및 금융 시스템, 컴퓨터 시스템, 원격 설비, 고도의 안전성이 필요한 환경, 군사 방위용 목적으로 하는 곳에서는 본 상품 사용을 금합니다. 이와 같은 상황에서 발생하는 손해에 대해서는 본 회사는 어떠한 책임도 지지 않습니다.
- 외부의 원인으로 본 상품이 고장 났을 시, 연결 실패, 통신 불량, 정전, 제 3자에 의해 통신 기회를 잃어 버렸을 시 이와 같은 상황에서 발생하는 손해에 대해서는 본 회사는 어떠한 책임도 지지 않습니다.
- 제 3자에 의해서 통신 내용이 절취, 정보 누설, 왜곡, 파괴 등이 생겼을 시 이와 같은 상황에서 발생하는 손해에 대해서는 본 회사는 어떠한 책임도 지지 않습니다.

장애물이 없는 좋은 통신 환경에서 사용해 주세요. 수신기의 거리는 건물의 구조나 장애물의 영향을 받아 조금씩 차이가 있습니다. 철근, 금속, 시멘트 사이에 있을 시에는 신호를 연결 할 수 없습니다.

- 만약 고객센터 통신 방해가 있는 곳이나 신호가 없는 곳으로 이동 하시기 되면 연결이 끊어 질 수 있습니다.
- 연결 시에 AV와OA등의 기기와 2m 이상의 거리를 확보해 주세요. 그리고 전자기장은 신호 방해가 크므로 최소 3m이상의 거리를 유지해 주세요. 만약 이 부분이 지켜지지 않으면 연결이 실패 할 수도 있습니다.
- IEEE802.11g/b의 무선LAN기기와 본 시스템의 블루투스는 같은 주파수(2.4GHz)를 사용 하기 때문에 만약 두 제품이 가까이에 있으면 전파 방해가 일어나 연결 속도가 느려지거나 연결이 실패 할 수 있습니다. 그러므로 사용하지 않는 장치의 전원을 꺼두시면 좋습니다.
- 본 시스템이나 기타 블루투스 기기들은 전자파를 발생합니다. 그러므로 TV나 라디오 근처에서 사용하시기 되면 영상과 음성에 방해를 받을 수 있으므로 사용을 자제해 주세요.

- 배터리 취급 주의 사항
 - 아이들의 손이 닿지 않는 곳에 배치해 주세요.
 - 배터리에 열을 가하지 마세요. 배터리를 분해해서 물에 넣지 마세요.
 - 새로운 배터리와 오래 배터리를 섞어서 사용하지 마세요. 그리고 다른 성분의 배터리를 섞어서 사용하지 마세요. (예를 들어 알칼리 전지와 망간전지를 섞어서 사용하지 마세요.)
 - 유통기간이 지난 배터리나 전력이 부족한 배터리를 사용하지 말아 주세요. 구매자의 국가의 법률이나 행정규정에 따라 유통기간이 지난 배터리나 사용을 다한 배터리를 처리해 주세요.
- 키보드 사용시 주의 사항
 - 평평한 곳에 올려 두고 사용을 하시면 아래로 떨어 질 위험성을 줄이 실수 있습니다. 키보드는 매우 정밀한 기계 이며 본 키보드 안에는 배터리와 전압기가 존재 합니다. 그러므로 음노나 액체가 내부로 유입되는 것을 막아 주세요.
 - 키보드를 분해하거나 개조하지 마세요. 본 상품에 붙어있는 A/S스티커를 떼거나 손상시키게 되면 A/S규정에 영향을 미칠 수 있습니다.
 - 아래와 같은 상황에서는 본 상품의 사용을 잠시 중단 하시거나 사용하지 말아 주세요. 전파의 영향으로 기기가 정상적으로 운용되는 것을 막아 사고를 일으킬 수 있습니다.
 - 심장 박동기 부근
 - 병원이나 의료전자 설비 부근
 - 비행기 실내
 - 본 상품을 사용할 때 다른 기기에 전파 방해를 일으킬 수 있습니다.
- 본 상품의 A/S규정은 고객센터서 본 상품을 구매하신 지역에 한합니다. 만약 고객센터서 일본에서 본 상품을 구매 하셨다면 일본Diatec Corporation회사의 규정에 따라서 합니다. 그리고 해외 대리 판매 회사에게 물건을 구매 한 경우 그 대리 판매 회사의 A/S규정에 따라서 합니다.

마지막으로 본 상품 설명서의 보충서는 일본에서만 유효 합니다.

만약 장시간 마우스, 키보드, 트랙볼 마우스를 사용하게 되면 손과 손목 그리고 머리와 어깨에 부담을 주게 되어 아프거나 저리는 현상이 발생 하게 됩니다. 만약 이렇게 계속 사용하시게 되면 더 심한 상해를 일으킬 수 있습니다. 고객님께서 아프거나 저리는 현상이 몸소 느껴지시다면 바로 키보드와 마우스 사용을 중지해 주시고 전문의에게 상담을 받아보시는 것을 권합니다. 컴퓨터를 사용 하릴 때 반드시 정해진 휴식을 취하셔야 하며 손과 손목 그리고 머리와 어깨에 부담을 주어서는 안됩니다.

PC: 만약 선을 이용하여 키보드를 연결하실 경우 USB포트가 있는 Windows PC를 사용해 주세요.
만약 무선으로 키보드를 연결 하실 경우 블루투스 HID Profile을 지원하는 Windows PC를 사용해 주세요.

OS: Windows XP Service Pack 2나 업데이트 버전, Windows Vista, Windows 7, Windows 8, Windows 8.1, Windows 10, Windows 11
만약 블루투스로 연결 할 때 PC에는 반드시 블루투스를 지원하거나 블루투스 수신기가 부착 되어 있어야 합니다.
그러나 본 상품이 모든 블루투스 수신기를 지원하는 것이 아니기 때문에 블루투스 수신기로 인하여 연결 실패가 되는 경우도 발생을 합니다.
※블루투스 연결 시에 반드시 마우스를 이용해서 조작 해주세요.

2way키보드 USB유선 연결 및 블루투스 무선 연결

본 제품에 제공되는 USB 유선으로 연결을 해주세요. (저희는 배터리를 제공하지 않습니다.)

지하 상품은 블루투스 ver3.0 class2 기술을 채택하여 배터리를 절약 할 수 있습니다. 그리하여 더욱더 좋은 블루투스 조작 환경을 구축 하였습니다.

본 상품의 블루투스 범위는 10m이내이며 제일 처음 블루투스 장치를 연결 할 때만 PC와 설정이 필요하며 그 후로는 어떠한 설정도 필요 하지 않습니다.

최대 4대의 PC를 조작이 가능하며 자유롭게 절전이 가능 합니다.

배터리를 사용해서 전원을 공급하는 것 이외에 USB를 사용해서 전원을 공급 하실 수 있습니다.

배터리를 사용해서 블루투스 키보드를 사용할 때 만약 30분 동안 어떠한 조작을 하지 않으면 절전 모드에 들어가며 더욱더 배터리를 절약할 수 있습니다.

저희는FR-4(Glass epoxy 기판)의 2중 인쇄 회로 기판을 사용하여 기존의 기능보다 더욱 더 많은 발전을 시켰습니다. 모든 기판은 솔더링을 하여 타자를 칠 때 기판에 전해지는 진동과 충격을 효과적으로 절감 시켰습니다. 그리하여 본 상품은 내구성, 신뢰성, 키보드 조작 성능 등의 부분을 개선 하였습니다.

Cherry MX 스위치는 독일 CHERRY회사의 브랜드입니다. 일반 키보드 자판 보다 스위치의 길이가 더 길고 스위치의 총 길이는 4mm이지만 2mm 까지만 눌러지더라도 인식이 되어 키보드를 비교적 탄성적으로 사용 할 수 있는 장점이 있습니다. 본 상품의 스위치는 독립적으로 만들어져 사용시 더욱 정확한 타이핑을 제공합니다.

DIP버튼을 사용하여 「Caps Lock」, 「왼쪽Ctrl」, 「Windows」, 「App」 키를 조작 할 수 있습니다.

미디어 기능 키

F1 F2 F3 F5 F6 F7 F8

수면 키

F12

블루투스 연결/변환기

유선 변환 키

페어링LED등

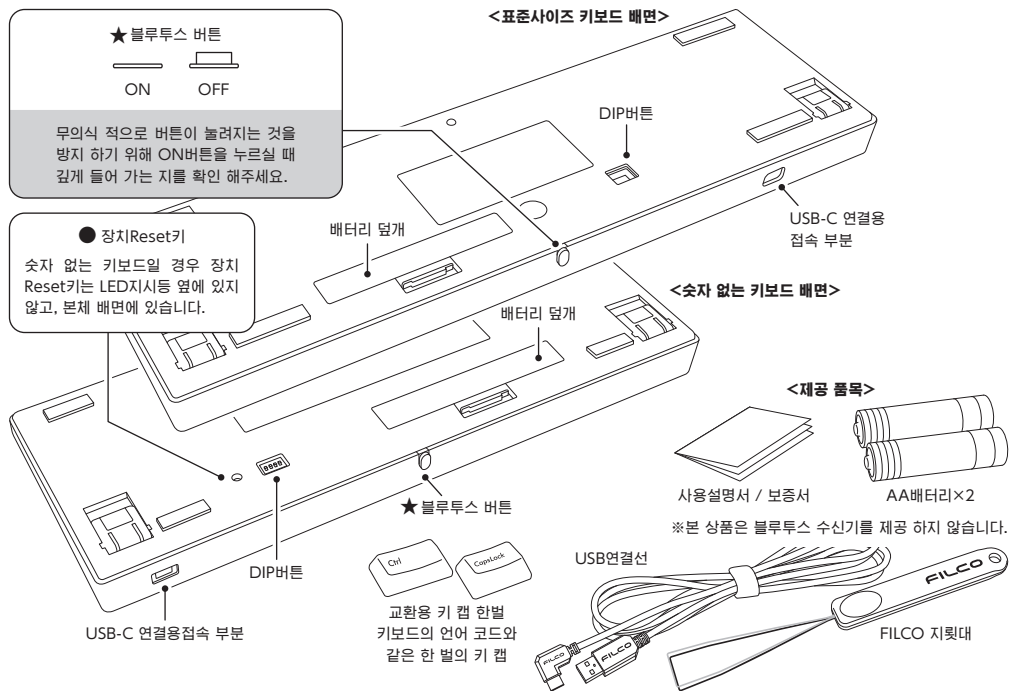
저전력LED등

Num Lock LED등

Caps Lock LED등

<표준사이즈 키보드 정면>

<숫자 없는 키보드 정면>



◆ 전원 버튼·LED 조명등의 기능

★ 블루투스 전원 버튼	키보드의 뒷면에 위치해 있습니다. 블루투스 기능을 사용 하실 때 반드시 전원을 켜주세요. 아래와 같은 상황에서는 블루투스 전원을 꺼주세요: 장시간 블루투스 기능을 사용 하지 않을 경우, 컴퓨터 전원을 끈 경우, USB를 사용해서 키보드를 연결 했을 경우	ON OFF
DIP버튼	키보드의 뒷면에 위치해 있습니다. DIP버튼은 레이밍 아웃 변경에 사용 합니다. 공장상태에서 출시 될 때 모든 버튼은 OFF상태로 출시 됩니다. 더 많은 관련 부분을 이해 하고자 하시면 37Page를 참조 해주세요.	ON 1 2 3 4
● 장치Reset버튼	누르시면 블루투스 접속 정보를 지웁니다. 장치Reset키는 표준 사이즈 키보드의 우측 상부에 있습니다. 장치Reset키는 숫자가 없는 키보드 본체 배면에 있습니다. 블루투스 연결시 본 버튼을 누르면 블루투스 등록 정보를 삭제 하게 되며 바로 페어링 모드로 전환이 됩니다. 더 많은 관련 부분을 이해 하고자 하시면 35Page를 참조 해주세요.	
Num Lock LED등과 페어링LED등	<ul style="list-style-type: none"> USB연결 시 Num Lock버튼을 눌러 활성화 시키면 파란 LED등이 켜집니다. 블루투스 연결 시 장치 절환 모드, 페어링 모드, 연결 성공 시 LED등은 깜빡이거나 켜집니다. 만약 LED등의 상세 설명은 32Page를 참조해 주세요. 	num
Caps Lock LED등과 저전력LED등	<ul style="list-style-type: none"> USB연결 시 Caps Lock버튼을 눌러 활성화 시키면 빨간 LED등이 켜집니다. 블루투스 연결 시 <ul style="list-style-type: none"> ① 배터리가 거의 다되면 빨간 LED등이 깜빡 거립니다. LED이 깜빡 거릴 때 빨리 배터리를 교환 해주세요. 만약 교환을 하지 않아 배터리의 전압이 약하면 블루투스 연결이 어려워지며 키보드를 조작도 정상적으로 할 수 없습니다. 배터리가 다 되면 LED등은 완전히 꺼지게 되며 키보드는 사용하실 수 없게 됩니다. ※배터리의 수명: 1일5시간 사용 기준 6개월 사용가능 (알칼리 배터리) 그러나 배터리의 수명은 사용자와 사용 환경에 따라 달라지게 됩니다. ② 장치 절환 모드, 페어링 모드, 연결 성공 시 LED등은 켜지거나 깜빡이게 됩니다. LED등의 더 많은 관련 부분을 이해 하고자 하시면 32Page를 참조 해주세요 	caps

미디어 키	많은 미디어 기능이 존재 합니다. 미디어 키와 동시에 Fn키를 누르시게 되면 키보드로 바로 영화나 음악감상을 바로 조작이 가능하며 사운드 볼륨 또한 조절이 가능합니다.	F1 ~ F8
수면 키	USB연결 시 수면 키와 Fn키를 동시에 누르게 되면 Windows의 수면 대기 모드를 켜거나 끌 수 있습니다. 더 많은 관련 부분을 이해 하고자 하시면 38Page를 참조 해주세요. ※블루투스로 연결 되어있을 때는 수면 키를 지원 하지 않습니다.	F12
블루투스 장치 로그인 / 절환 키	<ul style="list-style-type: none"> 장치 절환 모드에서 페어링 모드로 전환 하고 블루투스 장치 로그인 / 절환 키를 하나 눌러 블루투스 장치를 설정 해주세요. (32Page의[블루투스 연결 공정도]를 참조하세요). 절환 모드를 선택 하시면 연결 장치를 바꾸실 수 있습니다. 키 하나당 한개의 장치에 연결이 가능하며 총 4개의 장치에 연결이 가능 합니다. 	1 ~ 4
유선 연결 절환 키	블루투스를 연결하고 USB로 전원을 공급 받을 때 이 키를 누르시면 바로 유선 연결로 전환이 됩니다.	% 5 USB

[Num Lock, Caps Lock, Scroll Lock, LED등]

본 상품을 USB로 연결 할 때 Num Lock과 Caps Lock LED등의 켜지지만 Scroll Lock LED등의 켜지지 않습니다.

그리고 배터리를 사용해서 블루투스로 연결 하거나 USB로 전원을 공급받아 연결 할 때는 Num Lock과 Caps Lock LED등이 켜지지 않습니다.

연결 방법

◆ 연결 방법 선택

유선 연결	무선 연결	
1 	2 	3
USB 연결	블루투스 연결	블루투스 연결
	배터리로 전원공급	USB로 전원공급

◆ 유선으로 개인 PC와 연결

USB연결 (위 사진 1을 참조)

본 상품을 구매 시 제공 되는 USB연결선으로 연결 해주세요. (배터리 충전 기능은 지원하지 않습니다.) USB를 연결한 상황에서 컴퓨터를 전원을 가동하였을 경우, 임의 키를 누르면, 키보드가 모뎀에서 기기와 연결된다. 이는 키보드, 블루투스, USB가 연결시, USB연결도식은 묵인 모드로서, 두번째 키를 눌렀을때 정상적인 조작은 시작한다.

※ USB연결 시 배터리를 사용 하실 필요가 없습니다. 만약 장시간 USB연결을 사용 하실 때에는 배터리를 제거 해주세요.

※ USB연결 시 블루투스를 꺼주세요.



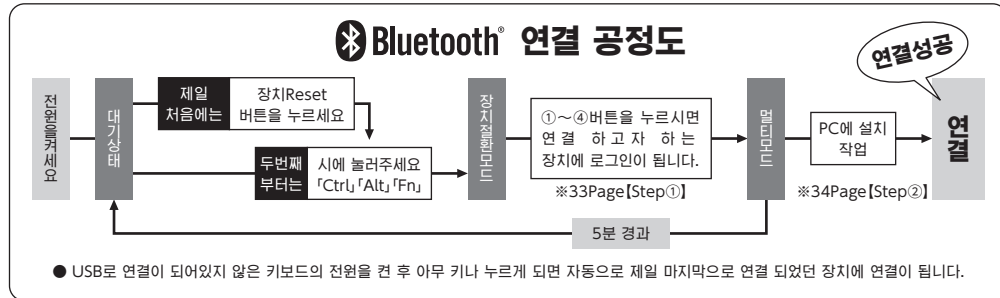
USB연결 시의 LED등 모드

조작 및 모드	LED등의 모드
• USB로 연결이 되었을 시 ※아무키나 눌러주세요	LED지시등이 4초동안 깜빡이고, 깜빡임이 완료되면 정상적으로 조작할 수 있다.
• Num Lock을 켤 때	Num Lock LED등이 켜집니다
• Caps Lock을 켤 때	Caps Lock LED등이 켜집니다

◆무선으로 개인PC와 연결

블루투스 연결(위 사진 2,3을 참조하세요)

블루투스 수신기 나 장치 내에 존재하는 블루투스 기능으로 연결을 설정해 주세요(페어링 기능) 본 상품은 블루투스 수신기를 제공 하지 않습니다. 그리하여 고객님께서 직접 구매 하셔야 합니다. 블루투스 수신기를 구매하신 후 장치와 설정을 완료 하신 후 블루투스 연결을 진행해 주세요. 만약 장치 내에 블루투스 기능이 존재 한다면 우선 그 기능을 켜주세요. 이와 같은 설정을 진행 하실 때 반드시 관리자 권한 사용자로 로그인 해주세요.



전원 제공 방법은 두 가지를 선택 할 수 있습니다. AA배터리를 사용해 전원 공급(위 사진 2를 참조), USB로 전원 공급(위 사진 3을 참조)
 USB로 전원을 공급 할 때 유선 연결 전환키 를 누르게 되면 블루투스가 끊어지며 바로 USB연결로 전환이 됩니다. 더 많은 관련 부분을 이해 하고자 하시면 37Page를 참조 해주세요
 USB로 전원을 공급 할 때 USB포트를 USB-AC를 사용 할 수 있습니다. (ex : Mobile cruiser만능 충전기 등) USB로 전원을 공급해도 배터리 충전 기능은 지원하지 않습니다



블루투스 연결시 LED등 모드

조작 및 모드	LED등의 모드
장치 전환 모드 • 동시에 「Ctrl」+「Alt」+「Fn」를 누를 시	파랑색과 빨간색이 동시에 10초간 켜집니다
변경 및 장치 전환 시 ④ • 로그인에 성공 하였거나 아직 로그인을 하지 않은 장치에 블루투스로 로그인을 하였을 때 / 전환키①~④중 하나를 눌렀을 때 • USB로 전원을 공급 하여 블루투스를 연결하고 있는 상태를 유선 연결로 전환 할때 ※37Page를 참고해주세요 • 장치Reset버튼을 눌렀을 때 • USB선을 장치와 연결 했을 때	④ 4초정도 파랑색과 빨간색이 번갈아 깜빡입니다
페어링 모드... ④가 표시된 후 페어링 LED등(파랑)이 단독으로 약 5분간 깜빡입니다 • 페어링 모드를 켜를 때	페어링 LED등이 약 5분간 깜빡입니다
연결 성공 • 페어링 조작 완성 시 • 블루투스 연결 성공 시	양쪽 동시에 3번 깜빡입니다
연결 실패... ④가 표시된 후 페어링LED등(파랑색)이 천천히 10초간 깜빡입니다. • set up이 되어 있는 장치를 찾지 못했을 때 ※35Page를 참조하세요 • PC의 블루투스 장치를 삭제 했을 경우 파	페어링LED등이 천천히 10초간 깜빡입니다
배터리가 얼마 안 남았을 때 • 배터리가 얼마 남 았아 전력이 부족 할때	저전력LED등이 깜빡입니다

[Step①] 페어링 모드로 변환

1. 건전지를 삽입 하실 때 +,-극을 잘 보시고 건전지를 넣어 주세요

※ 본 상품은 USB를 통해서 전원을 제공 받으실 수 있습니다. 그러나 블루투스를 설정 시에 반드시 USB를 제거 하신 후 건전지를 이용해서 설정 해주세요.
 USB가 연결되어 있을 때 블루투스를 설정 하시면 블루투스가 아닌 USB키보드로 인식을 합니다
 2. 전원 버튼을 켜주세요.

α.상품을 구매 후 처음 블루투스를 설정 하실 때 먼저 키보드 제일 오른쪽 상단에 있는 장치Reset 버튼을 눌러주세요 그리고 페어링LED등 (파란색)과 저전력LED등(빨간색)이 4초간 번갈아 가며 깜빡이는지를 확인 해주세요.
 두 번째 연결 부 터는 이 과정을 생략하시면 됩니다



3. 동시에「Ctrl」+「Alt」+「Fn」키를 누르시면 장치 전환 모드로 들어갑니다. 페어링LED등(파란색)과 저전력LED등(빨간색)이 동시에 10초간 켜집니다.
 4. 「블루투스 장치 로그인 키 / 전환 키 ①~④」(아래의 그림 ①을 참조)를 누르시면 페어링을 원하는 장치를 설정 할 수 있게 해줍니다.



5. 페어링LED등(파란색)과 저전력LED등(빨간색)이 4초간 번갈아 가며 깜빡인 후에 페어링 모드로 들어가게 되는데 이때는 페어링LED등(파란색)만 단독으로 깜빡입니다.
 6. 아래 [Step②]를 수행합니다.
 ※ 배합모식에 처하여 있을 경우, 만약 5분내에 아무런 키를 조작하지 않았을 경우, 임의 배합LED등(블루)이 꺼지며, 배합모식에서 대기 상태로 돌아간다.
 만약 다시 페어링 모드를 실행 하고자 하면 다시 동시에「Ctrl」+「Alt」+「Fn」키를 눌러주세요

[Step②] 블루투스 장치설치(페어링모드)

아래는 OS버전 소프트웨어 또는 드라이브의 설정 방법입니다. 블루투스 리시버의 전용 소프트웨어로 설정시, 블루투스 리시버 사용 설명서를 참고하세요.

Windows 7 / 8 / 8.1 / 10 / 11

1. 제어판을 열어주세요.
2. 「하드웨어 및 소리」에서 「장치 추가」를 눌러주세요. 「장치 및 프린트」에서 「장치 추가」를 눌러주세요
3. 「블루투스 장치 추가 마법사 실행」 장치 추가>「이 컴퓨터에 이 장치를 추가 합니다.」가 윈도우 창 나타납니다.
4. 블루투스 장치를 찾았습니다. 「Majestouch Convertible 2X」선택 하신 후 다음 을 눌러주세요.
5. 장치의 비밀번호를 추가 해주세요. 5번 화면이 나타날 때 「내 자신의 암호 키를 선택합니다」선택 하신 후 다음을 눌러주세요. (Windows 7)
6. PC와 키보드가 비밀번호를 교환합니다. 키보드의 숫자 키를 이용해서 비밀번호를 작성하신 후 Enter를 눌러주세요. 30초 내에 비밀번호를 입력 하셔야 합니다. 【참고】비밀번호를 입력 하실 때는 장치의 진행 상태를 표시 하지 않습니다
7. 비밀번호 입력에 성공 하시면 바로 키보드에 블루투스 연결 설치를 시작 합니다. 만약 비밀번호를 잘못 누르셨을 경우 위 스텝을 다시 한번 진행 하신 후에 비밀번호를 눌러주세요.
Windows 8/8.1/10일 경우, 규정한 시간내에 검증코드번호 입력과 배합을 완성하지 못할 경우, “Enter the passcode for your keyboard” 화면중에서 검증코드번호를 구현할 수 없다. “or, try entering a passcode on it.” 클릭후 다시 새로운 코드번호가 나타납니다.
8. 「이 장치가 컴퓨터에 새롭게 추가 되었습니까」화면이 나오면 설치가 완료되었다는 뜻이므로 창을 닫아주세요.
Windows 10에서 화면은 자동으로 꺼집니다.
9. 페어링 장치의 정보는 자동으로 키보드에 저장 됩니다. 페어링 완성 후 키보드 전원을 켜신 후에 아무 키나 누르시면 「Search모드」에 들어갑니다. 페어링LED등이 깜빡 거리며 자동으로 연결이 됩니다.
10. 키보드와 PC의 연결 상태 설정을 확인 하고 싶으면 제어판> 블루투스 장치 >장치 연결을 눌러주세요

Windows 10의 「설정」 부터 작업할 경우.

1. 시작 리스트의 「설정」을 클릭하세요.
2. 「Windows 설정」 화면에 「장치」를 클릭하세요.



3. 「+Bluetooth 또는 기타 디바이스 추가」를 클릭하세요.

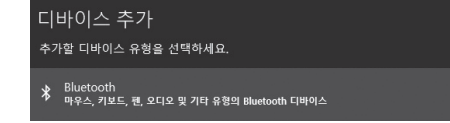


4. 디바이스 추가의 「Bluetooth」를 클릭하세요.
5. 근처의 블루투스 디바이스를 검색하세요.
6. Majestouch Convertible 2X이 매칭 모드로 변경.
7. 「Majestouch Convertible 2X」가 나타날 때, 바로 클릭하세요.
8. 화면에 나타나는 PIN코드를 Majestouch Convertible 2X에 입력하세요. Enter버튼을 누르세요.
9. 화면에 「연결됨」이 나타나면, 디바이스를 사용할 준비가 완료되었습니다.

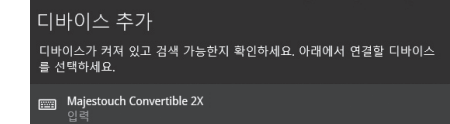
10. 매칭 시간이 초간하거나 입력오류로 PIN 코드 입력이 실패하여 다시 매칭시, 「Majestouch Convertible 2X에 대한 PIN을 입력하세요.」이 나타날 경우, 마우스 좌측 버튼으로 입력 칸을 클릭한후, 기타 USB 키보드 또는 화면의 작은 키보드로 자신이 정한 4~8숫자의 PIN 코드를 입력하세요. 「연결」을 클릭한후, Majestouch Convertible 2X로 동일한 PIN 코드를 입력한후, 「Enter」버튼을 누르세요.
매칭이 시작되고, 화면에 「연결됨」이 나타난 후, 디바이스를 사용할 준비가 완료되었습니다.

※ 만약 윈도우 10 시작 리스트의 설정에서 컨버터블 2x 키보드를 연결할 경우 PIN CODE가 보이지 않을 경우에는 폰 페이지 Window 7 / 8 / 8.1 / 10 / 11 부분을 참고하시길 바랍니다.

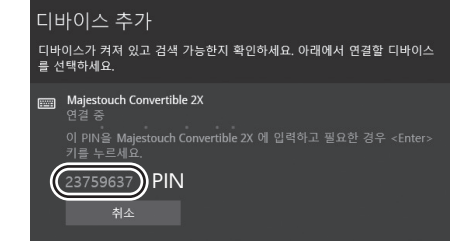
4. 디바이스 추가



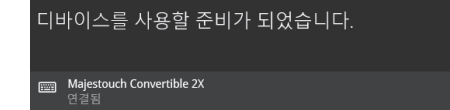
7. 디바이스 추가



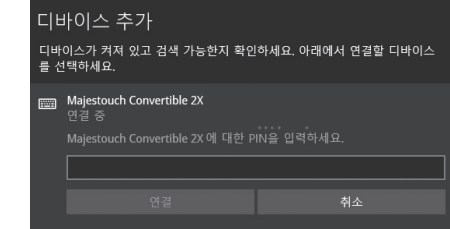
8. 디바이스 추가



9. 디바이스 추가

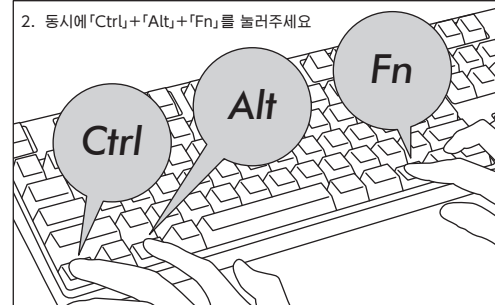


10. 디바이스 추가



[Step③] 두 번째 키보드 설정 방법 (최대 4개의키보드 가능)

1. 키보드의 전원이 켜져 있음을 확인 합니다. 두 번째 키보드 설정 방법(최대 4개의 키보드 가능)
2. 동시에 「Ctrl」+ 「Alt」+ 「Fn」키를 누르시면 장치 절환 모드로 들어갑니다. 페어링LED등(파란색)과 저전력LED등(빨간색)이 동시에 10초간 켜집니다.
※블루투스모드 연결 했을 때 만약 키보드 오른쪽 상단에 위치한 장치Reset키를 누르시게 되면 현재 연결된 페어링 장치의 정보가 삭제 됩니다. 다시 페어링을 설정 하셔야 합니다. 조심해서 이 버튼을 사용해 주시기 바랍니다. 장치Reset키는 표준 사이드 키보드의 우측 상부에 있습니다.



3. 「블루투스 장치 로그인 키/절환 키」(아래의 그림②~④을 참조)를 누르시면 페어링을 원하는 장치를 설정 할 수 있게 해줍니다.
4. 페어링LED등(파란색)과 저전력LED등(빨간색)이 4초간 번갈아가며 깜빡인 후에 페어링 모드에 들어가게 되는데 이때는 페어링LED등(파란색)만 단독으로 깜빡입니다.
5. 블루투스 설치 진행. (※참고 34Page 【Step②】)
6. 방금 누르신 「블루투스 장치 로그인 키/절환 키」가 설정이 완료 되었습니다.
7. 다른 장치를 페어링 하시고자 하면 1 ~ 6번대로 설정 해주세요

◆변경 및 블루투스 삭제

다른 장치로 절환 하고자 할 때

1. 키보드의 전원이 켜져 있음을 확인 합니다
2. 동시에 「Ctrl」+ 「Alt」+ 「Fn」키를 누르시면 장치 절환 모드로 들어갑니다. 페어링LED등 (파란색) 과 저전력LED등 (빨간색) 이 동시에 10초간 켜집니다.
3. 설정 해둔 절환 키를 누르시면 바로 절환이 됩니다.
4. 페어링LED등 (파란색) 과 저전력LED등 (빨간색) 이 번갈아 가며 4초간 깜빡입니다. 연결이 성공이 되면 두 LED등이 동시에 3번 깜빡입니다.
5. 절환을 할 때 LED등이 꺼지면 키보드를 사용하시면 됩니다.
※ 이럴 때 확인해 주세요 : 페어링LED등 (파란색) 이 전전히 10초간 깜빡이다 꺼지게 되면 블루투스가 연결이 안되었거나 장치의 블루투스 기능이 꺼져있음을 나타냅니다.
※ 만약 3에서 절환을 설정하지 않은 키를 누르시게 되면 페어링 모드에 들어가게 됩니다. 다시 절환 기능으로 돌아가고 싶으시면 2번의 설명대로 다시 동시에 「Ctrl」+ 「Alt」+ 「Fn」키를 눌러주세요

이미 등록해 둔 블루투스 정보를 삭제하고 싶으실 때

1. 키보드의 전원이 켜져 있음을 확인 합니다
2. 동시에 「Ctrl」+ 「Alt」+ 「Fn」키를 누르시면 장치 절환 모드로 들어갑니다. 페어링LED등 (파란색) 과 저전력LED등 (빨간색) 이 동시에 10초간 켜집니다.
3. 설정 해둔 절환 키를 누르시면 바로 절환이 됩니다.
4. 페어링LED등 (파란색) 과 저전력LED등 (빨간색) 이 번갈아 가며 4초간 깜빡입니다. 연결이 성공이 되면 두 LED등이 동시에 3번 깜빡입니다.
5. LED등이 꺼지면 장치Reset버튼을 눌러주세요.
페어링LED등 (파란색) 과 저전력LED등 (빨간색) 이 번갈아 가며 4초간 깜빡인 후 페어링LED등 (파란색) 이 단독으로 깜빡입니다.
6. 이때 등록되어 있던 블루투스 정보는 삭제게 됩니다. 다른 장치와 설정하시려면 다시 재 설정을 해주시고 만약 사용 하지 않으시려면 키보드의 전원을 꺼주세요.
7. PC를사용할경우 「제어판」 > 「하드웨어와음향효과」 > 「장치와프린터」를선택하십시오.삭제할키보드아이콘을선택하십시오.확인화면이뜨면 「확인」을선택하십시오. (XP/Vista운영체제를사용할경우,순서는 「제어판」 > 「Bluetooth장치」 > 「장치라벨」)

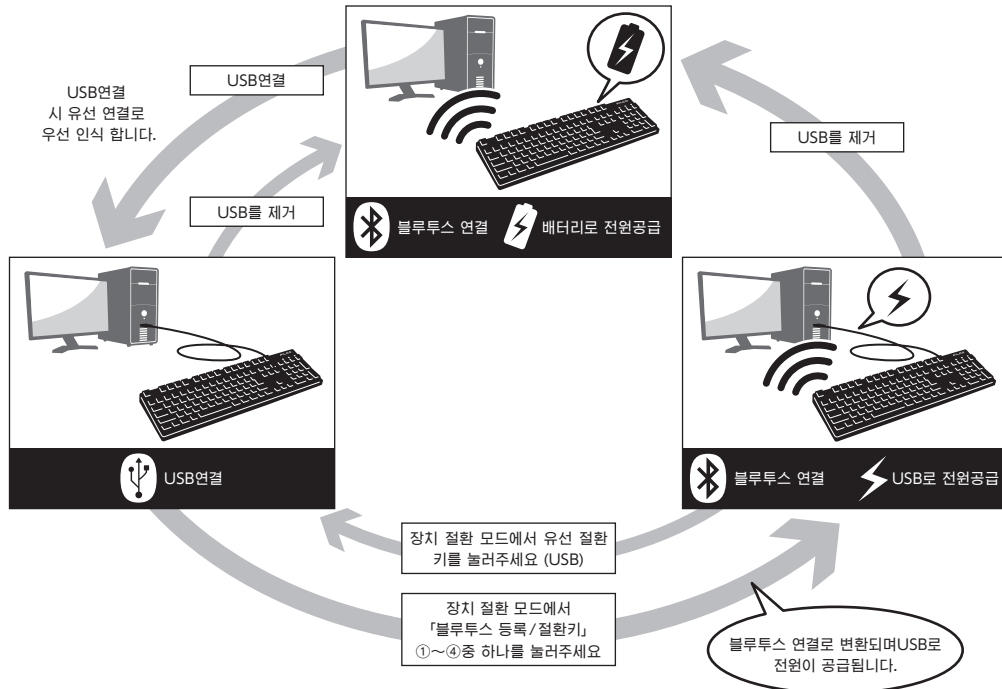
저장한 절환키를 변경하고 싶을 때

키보드와 PC 둘 다 로그인 정보를 지워주신 후 다시 절환키를 설정 해주세요.

「만약 이미 등록해 둔 블루투스 정보를 삭제하고 싶으실 때」와 「【Step③】두 번째 페어링 장치 설정」을 참조 해주세요.

USB연결이나 블루투스 연결 시 우선 순위 관계

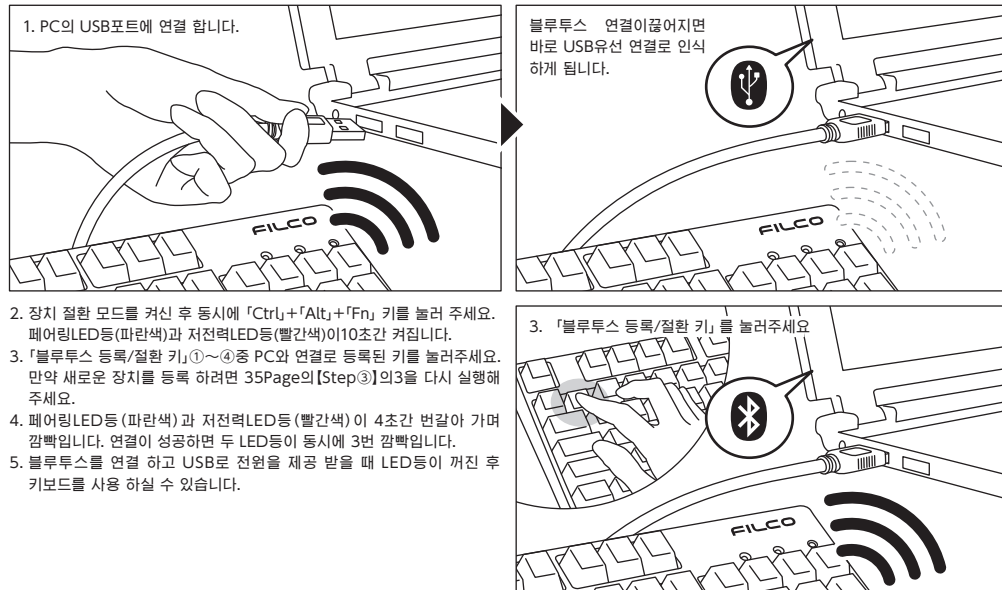
USB연결이 되어있을 경우 블루투스 연결보다 우선으로 USB연결을 인식합니다.



블루투스 연결 시 USB로 전원을 공급하는 방법

본 상품은 USB로 키보드의 전원을 공급 할 수 있습니다.

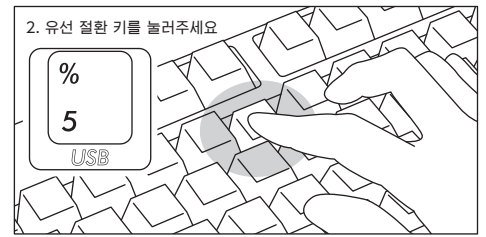
- 본 상품을 구매 시 제공 하는 USB를 PC에 연결 하시면 페어링LED등(파란색)과 저전력LED등(빨간색)이 번갈아 가며 4초간 깜빡입니다. 블루투스 연결이 끊어지면 바로 USB유선 연결로 인식 하게 됩니다.



블루투스 연결에서 우선 연결로 전환 방법

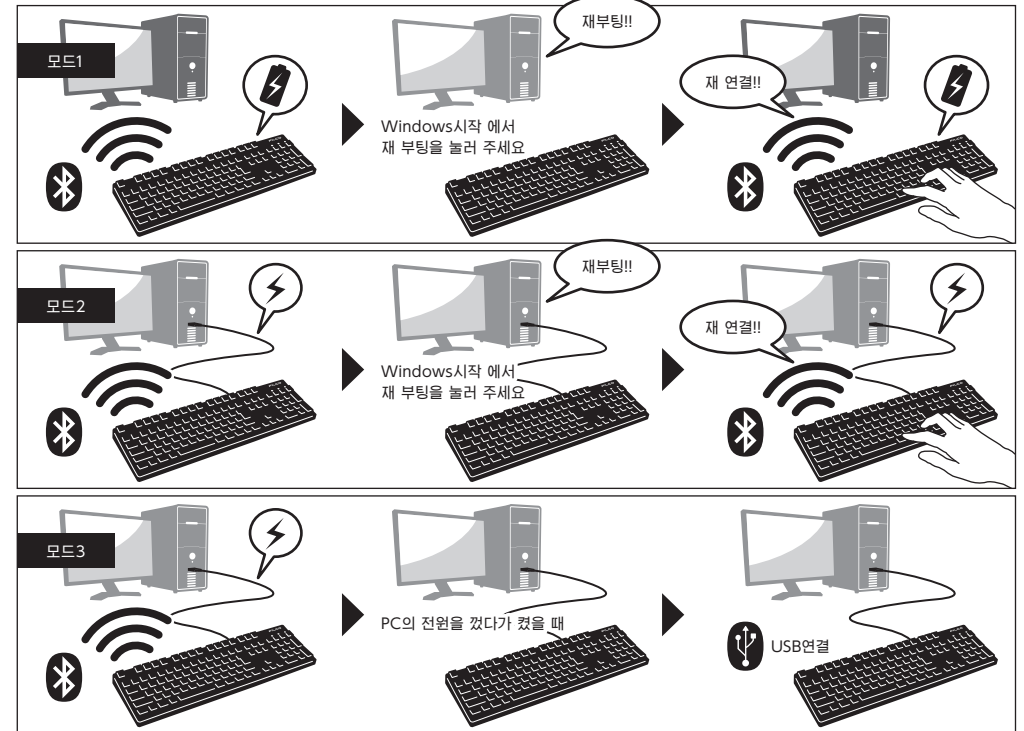
블루투스로 연결 하고 USB로 전원을 제공 받을 때 키보드를 이용하여 USB유선 연결로 변환 할 수 있습니다.

- 빠른 반응속도를 요하는 게임을 하거나, 장시간 빠른 속도의 타이핑을 하실 때에는 USB유선 연결을 사용 하시는 것을 권장 합니다.
1. 장치 절환 모드를 켜신 후 동시에 「Ctrl」+「Alt」+「Fn」키를 눌러 주세요
2. 우선 전환 키를 눌러주세요 (키의 표면에 「USB」각인을 확인할 수 있습니다.)
3. 페어링LED등 (파란색)과 저전력LED등 (빨간색)이 4초간 번갈아 가며 깜빡입니다 .
4. USB유선 연결로 바뀐후 LED등이 꺼지면 키보드를 사용 하실 수 있습니다. 이때 LED등은 Caps Lock과 Scroll Lock을 나타냅니다.



기타 주의 사항

- 배터리를 이용하여 블루투스 연결을 하였을 때 PC를 재 부팅 하고 아무 키나 누르면 다시 블루투스가 재 접속 됩니다. (모드1)
- USB로 전원을 공급하며 블루투스를 연결 하였을 때 PC를 재 부팅 하고 아무 키나 누르면 다시 블루투스가 재 접속 됩니다. (모드2) 모드1과 모드2에서 블루투스의 재 연결이 성공 하면 페어링LED등 (파란색)과 저전력LED등 (빨간색)이 동시에 3번 깜빡입니다.
- USB로 전원을 공급하며 블루투스를 연결 하였을 때 PC의 전원을 껐다가 다시 켜게 되면 USB유선 연결로 인식이 됩니다. 우선 연결이 우선으로 인식 되기 때문 입니다. (모드3)



- 블루투스로 연결 시 블루투스 수신기가 PC에서 빠졌거나 수신기를 제거 했을 때 블루투스를 다시 연결 하고 싶으면 수신기를 사용 하고 싶은 장치에 잡고 아무키나 눌러 주시면 됩니다. 재 연결이 성공 하면 페어링LED등 (파란색)과 저전력LED등 (빨간색)이 동시에 3번 깜빡입니다.
 - PC에 다양한 OS가 존재 할 때 PC에 다양한 OS가 존재 할 때 USB유선 연결을 통해 BIOS를 설정 해주세요. 이때 OS를 선택 하라는 화면에서 「1」키가 작동 하지 않을 수 있습니다. 이유는 BIOS설정 후 바로 windows OS로 넘어가 버려서 입니다. 본 상품의 오류는 아닙니다. 만약 OS를 선택 할 수 없다면 PC를 재 부팅 시켜 주시면 아무런 문제가 발생 하지 않을 것입니다.OS선택 화면에서는 블루투스를 사용 하실 수 없습니다. USB유선 연결을 통해 OS를 선택해 주세요.본 상품의 블루투스는 단 하나의 OS만 지원합니다. 전환 키①~④에 각기 다른 OS를 설정 하실 수 없습니다.
 - ex) Windows7과Windows8 OS를 동시에 가지고 있을 때
 - 만약 Windows7으로 부팅 후 블루투스 전환 키①Windows7과 설정 하였다면 Windows8으로 부팅 후 블루투스 전환 키②를Windows8과 설정 하실 수 없습니다
- 만약 Windows8 에 블루투스 전환 키를 설정 하시고자 한다면 Windows7과 키보드에 등록되어있는 블루투스 로그인 정보를 모두 삭제 하신 후다시 Windows8 에서 설정 하셔야 합니다.

사 용 방 법

◆DIP기능을 이용하여 키보드의 기능을 변화

DIP버튼을 이용하여 키를 변화 시키거나 잠시 사용을 멈추실 수 있습니다. 공장 출고 시 DIP버튼은 OFF로 출고가 됩니다. 만약DIP기능을 활성화 시키시려면 USB유선 연결일 때는 USB를 제거 해주시고 블루투스 무선 연결일 때에는 블루투스를 꺼주세요. 만약 키보드가 PC에 연결된 상태로 DIP기능을 활성화 시킨다면 키보드의 손상과 고장의 원인이 될 수 있습니다. 가는 막대로 DIP버튼을 조작 해주세요



DIP No.	106 / 89 KR키보드	104 / 87 US키보드	105 / 88 EU키보드
1번 버튼	Windows키와 응용 시스템 키를 사용 할 수 없게 됩니다.		
2번 버튼	Caps Lock키와 왼쪽Ctrl키를 다른 키로 설정 할 수 있습니다.		
3번 버튼	Esc키와 「`~」 키를 다른 키로 설정 할 수 있습니다		Esc키와 「\~」 키를 다른 키로 설정 하실 수 있습니다.
4번 버튼 두 개의 키를 동시에 바꿀 수 있습니다.	상면: 오른쪽Win키 → Fn키 / Fn키 → 상면: App키 측면: App키 측면: 오른쪽Win키		

키 캡을 교환 가능

DIP기능으로 키 설정을 바꿨다면 아래 그림을 참조해서 키 캡을 교환하시고 교환시에 FILCO지렛대를 이용해

	106 / 89 KR키보드	104 / 87 US키보드	105 / 88 EU키보드
2번 버튼			
4번 버튼			

◆미디어 키 조작

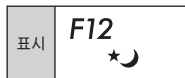
Fn과 동시에 누를 경우 동영상과 음악을 틀 수 있고 음량을 키우거나 줄일 수 있습니다.

표시	F1	F2	F3	F5	F6	F7	F8
기능	볼륨 높이기	볼륨 줄이기	음소거	이전 노래	재생 / 잠시 멈춤	멈춤	다음 노래

◆Windows수면 대기 모드의 절환 및 복귀

USB유선 연결 시 FN키와 수면 키를 동시에 누르면 키보드로 windows의 수면 대기 모드를 절환 하거나 복귀 할 수 있습니다. 복귀 기능을 설정 하고 싶으면 아래와 같이 진행 해주세요.

1. 「장치 관리자」를 켜주세요
2. 「키보드」를 더블 클릭 해주세요
3. 「HID키보드 장치(HID Keyboard Device)」를 더블 클릭 해주세요
4. 「전원 관리」를 클릭 후에 「이 장치를 수면 대기 모드를 깨우는 장치로 허가 합니다」를 선택해 주세요. 「전원관리」안에 이 장치를 찾을 수 없으면 사용할 수 없습니다. 블루투스는 Windows수면 대기 모드를 깨우는 기능을 지원하지 않습니다. 마우스나 다른 장치로 수면 대기모드를 깨워주세요. 이 기능은 신 기능의 노트북에서 사용되지 않을 수 있습니다. 만약 노트북에서 wake up 기능을 사용 할 수 있으면 키보드에서도 wake up기능이 사용 가능 합니다.



◆블루투스 연결 절전 모드

만약 배터리로 전원을 공급하는 블루투스 연결 상황이라면 30초 동안 아무런 키를 누르지 않으면 자동적으로 절전 모드에 돌입합니다. 이때 아무 키나 눌러주시면 절전모드에서 깨어 날 수 있으며 블루투스도 자동으로 연결 됩니다. 이 동작은 대략 3~5초의 시간이 소요됩니다. USB연결 시에는 절전모드로 전환하실 수 없습니다.

◆문제 해결 방법

Q.키보드 전원을 켤 수 없을 때

배터리의 방향을 검사 해주세요

배터리가 다 된듯합니다. 배터리를 새로 교체 해주세요

Q.페어링을 진행 할 수 없거나 블루투스 연결 후 화면에 키보드 아이콘이 나타나지 않을 때

- 키보드의 전원을 켜는지 확인해 주세요
- 배터리의 방향을 검사해주세요. 만약 배터리가 떨어졌으면 배터리를 교환해 주세요.
- 장치 절환 모드를 실행 하기 위해 「Ctrl」 + 「Alt」 + 「Fn」 키를 동시에 눌러주세요. 그리고 장치 정보를 등록 하기 위해 「블루투스 장치 등록/절환키①~④」 중 하나를 눌렀을 때 페어링LED등 (파란색) 이 깜빡이는 지를 확인하세요.
- 키보드 오른쪽 상단에 위치한 장치Reset버튼을 눌렀을 때 페어링LED등 (파란색) 이 깜빡이는 지를 확인하세요.
- 블루투스 수신기를 사용 하고 게실 때 수신기가 정상으로 작동 하는지 설치가 정상적인지를 확인 하세요.
- 만약 PC에서 제공되는 블루투스 기능을 사용하고자 할 때 블루투스 기능을 켜는지를 확인해 주세요

Q.비교적 큰 Enter키 혹은 Shift키를 누를 때와 작은 키를 누를 때 촉감이 다른 경우

큰 키는 특별한 설계를 거쳐서 제작 되었습니다.

큰 키 안에는 「안정화」 장치가 있어 손의 위치가 다르더라도 손쉽게 누를 수 있게 설계 되어있었습니다.

Q.블루투스로 키보드가 연결된 PC를 켜를 때 BIOS와 OS선택을 할 수 없을 경우.

블루투스 2.1버전 이후의 수신기를 사용하실 경우에는 페어링 설정 후에 레지스트가 수신기에 저장이 되어 OS가 시작 되기 전에 BIOS로 이동 할 것인지 OS를 선택 할 것인지를 선택하는 창이 뜹니다.

블루투스 수신기에서 이런 기능을 지원하지 않을 경우에는 Windows OS가 시작 전에는 키보드를 사용하실 수 없습니다. 만약 조작을 원하신다면 USB연결이나 PS/2키보드를 연결해서 사용해 주세요.

이 부분은 블루투스 수신기의 문제이므로 이러한 문제는 블루투스 수신기 사업자에게 문의 해주세요.

Q.안전모드에서 블루투스를 연결 할 수 없을 때

안전모드에서는 블루투스를 사용하실 수 없습니다.

Q.블루투스 수신기를 연결 혹은 다른 장치로 이동해 연결 했는데 키보드를 사용할 수 없을 경우

블루투스 수신기를 연결 혹은 다른 장치로 이동 시켰을 때 키보드의 아무 키나 눌러 주시면 바로 PC와 재 연결이 됩니다.

Q.수면 대기 모드에서 Windows로 돌아갈 수 없을 때

블루투스는 Windows수면 대기 모드를 깨우는 기능을 지원하지 않습니다. 마우스나 다른 장치로 수면 대기모드를 깨워주세요.

Q.기타Windows OS에서도 사용이 가능 한가요?

Windows 11, Windows 10, Windows 8/8.1, Windows 7서 블루투스 수신기를 사용하실 수 있습니다. 그러나 기타 Windows OS에서는 사용 하실 수 없으며 블루투스 드라이버를 제공하지 않습니다.

Q.블루투스 연결 시 키보드에 조작이상이 발생한 경우

사용 환경의 다르므로 무선 수신 범위에 영향을 미칠 수 있습니다. 만약 PC와 키보드가 전자레인지, 무선인터넷 상품, 기타 무선 전파 방해물 일으키는 상품(무선 전화기 등)등에 매우 가까이 자리잡고 있다면 정상적으로 작동이 되지 않을 수 있습니다.

Q.입력 시 부정확한 글자가 입력 될때

만약 예전 키보드 프로그램이 설치가 되어있다면 우선 그 프로그램을 삭제해 주세요. 삭제 하지 않으면 조작 이상이 발생 할 수 있습니다.

Q.키보드가 자주 정상적으로 사용할 수 없고 제일 마지막에 입력한 글자가 무한대로 입력되는 경우

만약 주변에 같은 주파수를 사용하는 무선 장치들이 많이 있을 경우 전파방해를 일으켜 이러한 현상이 일어날 수 있습니다.

본 상품의 블루투스 수신기 프로그램과 드라이버는 매우 뛰어난 성능을 자랑하며 사용 또한 매우 편리합니다. 그러나 자주 정상적으로 사용할 수 없다면 키보드 부근에 전파 방해가 자주 일어나기 때문이라고 볼 수 있습니다.

이러한 상황이 계속 지속된다면 우선 블루투스 수신기 프로그램과 드라이버를 삭제 하시고 Windows OS에서 기본으로 제공하는 프로그램과 드라이버를 사용하신다면 이러한 상황을 줄이 실수 있습니다. 현재 이렇게

설정 후 이러한 상황들이 명확하게 줄어 들었음에 지속적으로 보고되고 있습니다.