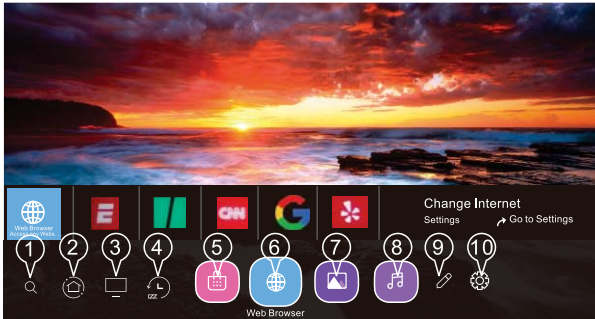


Home Tutorial

Using the home feature of the webOS TV

You can open the home screen by pressing the (🏠) button on your remote control.



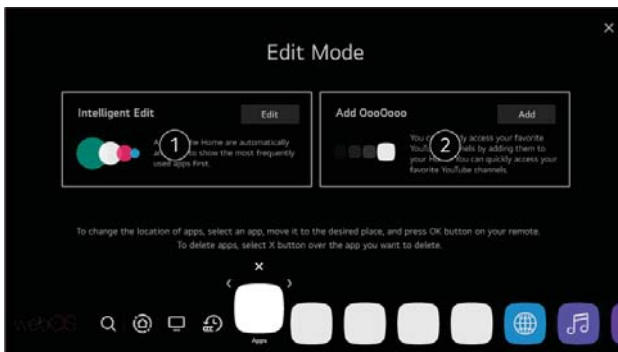
1. Enter the search menu. Search for a variety of content and information using the desired search terms.
Need to make sure the network connection is normal
2. Move To The Home Dashboard.
3. Move to the TV input you used recently.
4. Move to the recently used app.
5. Move to the the APP store.
6. Move to the Browser.
7. Move to the Picture and video playback menu.
8. Move to the Music playback menu.
9. Move to the Edit menu.
10. Move to the Settings menu.

Manage Home

Manage webOS TV Home.

You can view a list of all apps installed on your TV, change their positions, or delete them.

You can perform the operations you want according to the prompt information on the TV screen.



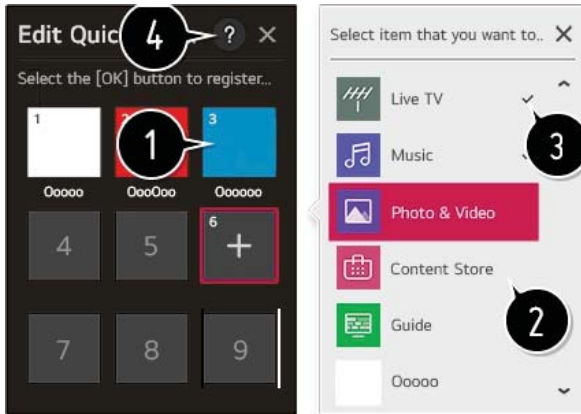
1. Select the app you want to edit, and press and hold the wheel (Ⓢ) button on the remote control. This will activate the app edit mode.
2. To move the app to your desired position, go to the position and press the wheel (Ⓢ) button.
To delete an app, select the "X" icon above the app. You can move and delete as many apps as you wish before exiting the edit mode. You can also move apps with the ◀/▶ buttons on your remote control.
3. After the editing is done, press the "X" at the top right to exit the App Edit mode.
The default TV app cannot be edited.

Launching Apps through QUICK ACCESS

Press and hold a number button on the remote control to open an app or to activate an external input registered to the button.

Setting QUICK ACCESS

1. Launch the app or select the programme or input you wish to assign.
2. Press and hold the number button (1~9) you want to register.
 - If you press and hold a number button that has already been registered, the registered function will be performed.
 - To see the items that can be registered, select a number that has not been registered in the QUICK ACCESS edit mode.
3. When the registration pop-up window appears, select Yes.
 - If you are in a mode where QUICK ACCESS cannot run, no action will be performed.
 - If you delete a registered app, QUICK ACCESS will be deregistered as well.



Home Dashboard

You can select or control a device connected to the TV. Press the (⏏) button on the remote control and select Home Dashboard. You can perform the operations you want according to the prompt information on the TV screen.



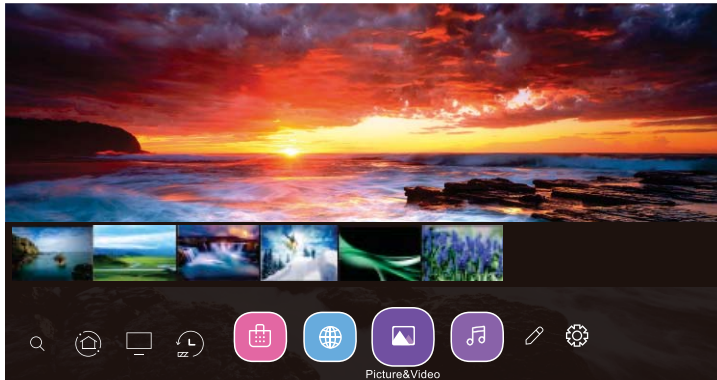
1. Check and select the smart device connected with the LG ThinQ app.
2. Play sound from a smart device connected via Bluetooth.
3. Check and select the external device connected through the external input port or network.
4. The currently selected output speaker is displayed, and you can navigate to the output speaker settings screen.
5. View and select the connected storage device.
6. Check and control the device connected via the Home IoT.
7. Easily control your device by presetting the desired operations.
8. Sign In : You can log in/out to and from the LG ThinQ account you created on mobile.
Edit : You can edit the name of the device connected to Inputs or Home IoT Devices or configure the related settings.
9. Refreshes the device list.
10. Exit the Home Dashboard.

USB Media Player

USB Media Player

Connect a USB storage device to the USB port on the TV to enjoy the content files stored on the USB storage device on your TV.

Support format: jpeg, jpg, jpe, png and bmp for photo, mp3, wav, ogg, wma, flac for music, asf, avi, mp4, 3gp, mkv, ts, mpg, vob for video.



Using Photo Player

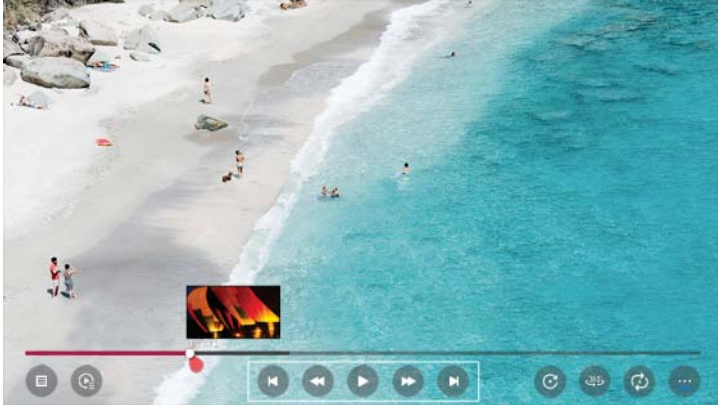
Selecting Photo & Video app and press (Ⓞ) button to enter the menu. You can view your saved photos. Press Arrow buttons to select the file you want to watch in the file selecting menu, then press (Ⓞ) button to start playing. When playing media, press the (Ⓞ) button to display and operate file details.



USB Media Player

Playing Video

Selecting Photo & Video app and press (⌘) button to enter the menu. You can view your saved videos. Press Arrow buttons to select the file you want to watch in the file selecting menu, then press (⌘) button to start playing. When playing media, press the (⌘) button to display and operate file details.



Playing Music

Selecting Music app press (⌘) button to enter the menu. You can listen your saved music. Press Arrow buttons to select the file you want to listen to music in the file selecting menu, then press (⌘) button to start playing. When playing media, press the (⌘) button to display and operate file details.



DISPLAY MODE

VIDEO FORMATS

SUPPORTED COMPONENT / HDMI INPUT MODE			
Resolution	Horizontal Scanning Frequency (KHz)	Vertical Scanning Frequency (Hz)	Format
720 X 480	15.73	59.94	480 i
720 X 480	31.5	59.94	480 p
1280 X 720	45	60	720 p
1920 X 1080	33.75	60	1080 i
1920 X 1080	27	24	1080 p
1920 X 1080	67.50	60	1080 p
3840 X 2160	53.9	24	2160p
3840 X 2160	67.5	30	2160p
3840 X 2160	134.5	60	2160p

NOTE:

The above listed formats are also related to the AV devices you are about to connect. Before you connect this unit with others please read all instructions carefully and make sure all necessary cables are connected.

This unit may be incompatible with some other formats which are not meet the above conditions.

SPECIFICATION

Model Description		75"LED TV
Panel	Panel Type	LED Panel
	Diagonal Size	75inches
	Screen Format	16:9
	Resolution	3840 x 2160
	Brightness	300 cd/m ²
	Contrast	3500:1
	View Angle	178(H)/178(V)
	Response Time	9.5ms
Systems	Maximum Color	16.7M colors
	Color System	NTSC/ATSC
	Sound System	M/N
Input / Output Jacks	Sound Output	L/R Speaker: 10W+10W
	RF Input	75 ohm external terminal
	HDMI Input	480i, 480p, 720p, 1080i, 1080p, 2160p.
		HDMI1(2.0), HDMI2/ARC(2.0), HDMI3(2.0)
	Composite Video Input	1.0 Vp-p, 75ohms
	Sound Input	AV AUDIO: For CVBS Audio input 500mV rms, Impedance: 20k ohms
Digital audio out	S/PDIF Optical	
Power	USB Port	Media player
	Power Requirement	100-120V~60Hz
	Rated Power Consumption	110W

This manual is only for your reference.
 Specifications are subject to update without prior notice.

TROUBLESHOOTING GUIDE

SYMPTOM

CAUSE (AND REMEDY)

TV

Bad Picture (snow, multiple images distortion,blurry)

- Check the location of the antenna and adjust it if necessary.
- Make sure the antenna cable is firmly connected.
- Make sure all input cables are firmly connected.

No sound.

- Increase the volume.
- Check whether the mute function has been activated on the Remote Control.

Black and White picture.

- Check the PICTURE setting within the PICTURE menu.
- Check to make sure the program you are watching is broadcast in Color and not Black & White.

No picture or sound.

- Make sure the unit is plugged in and turned on.
- Make sure that the ATV mode is selected.
- Try a new channel to check for possible station trouble.
- Make sure the antenna is connected properly.
- Increase the volume.
- Make sure the antenna or audio/video source device is working properly.
- Make sure all cables are firmly connected.
- Check for local interference.

Colored patches of picture.

- Make sure there are no unshielded electrical devices nearby that are causing interference.
- Turn the TV off for 30 minutes, then try it again.

Panel function key does not respond correctly.

- Under the influence of electrostatic phenomenon, the product may malfunction and require user to power reset.
- Unplug and re-plug the AC power cord.

The display monitor's panel goes hot.

- LED TV takes inside light phosphor. It may increase the temperature of the screen in some occasions. It's not a defect.

Unusual dots

- Black dots and Bright points may appear on the LED screen. This is a structural property of the LED panel and is not a defect.

Stripes on screen

- Adjust the impulse phase may decrease stripes. RGB in

The top of the monitor gets hot.

- It may occur during long-time working. It's not a defect.

Unable to select a certain channel.

- The channel may be skipped. Choose this channel by directly selecting the buttons from the remote control.

Disorder display at power on.

- This may be caused because of a very short interval between POWER OFF and ON.
- Unplug the power and restart.

To make a warranty claim, please email support@curtiscs.com or call 1-800-968-9853.

1 Year Warranty

This product is warranted to be free from defects in material and workmanship for a period of one (1) year from the date of original purchase. During this period, your exclusive remedy is repair or replacement of this product or component found to be defective, at our option; however, you are responsible for all costs associated with returning the product to us. If the product or component is no longer available, we will replace with a similar one of equal or greater value. Prior to a replacement being sent, the product must be rendered inoperable or returned to us.

This warranty does **not** cover glass, filters, wear from normal use, use not in conformity with the printed directions., or damage to the product resulting from accident, alteration, abuse, or misuse. This warranty extends only to the original consumer purchaser or gift recipient. Keep the original sales receipt, as proof of purchase is required to make a warranty claim. This warranty is void if the product is used for other than single-family household use or subjected to any voltage and waveform other than as on the specified rating on the label (e.g., 120V~60Hz).

We exclude all claims for special, incidental, and consequential damages caused by breach of express or implied warranty. All liability is limited to the amount of the purchase price. **Every implied warranty, including any statutory warranty or condition of merchantability or fitness for a particular purpose, is disclaimed except to the extent prohibited by law, in which case such warranty or condition is limited to the duration of this written warranty.** This warranty gives you specific legal rights. You may have other legal rights that vary depending on where you live. Some states or provinces do not allow limitations on implied warranties or special, incidental, or consequential damages, so the foregoing limitations may not apply to you.

For faster service, locate the model, type, and serial numbers on your appliance.



MANUEL D'UTILISATION

Avant d'utiliser le TV, veuillez lire attentivement ce manuel et le conserver pour référence ultérieure.



Model: RWOSQU7547



*Ce produit a été fabriqué et vendu sous la responsabilité de Curtis International Ltd. RCA, le logo RCA, le logo des deux chiens (Nipper et Chipper), sont des marques déposées ou des marques commerciales de Technicolor (S.A.) ou de ses affiliés et sont utilisés sous licence par Curtis International Ltd. Tout autre produit, service, société, nom commercial ou produit et logo référencés ici ne sont ni approuvés ni sponsorisés par Technicolor (S.A.) ou ses affiliés. *

CONTENU

1	MISES EN GARDE DE SÉCURITÉ		1
2	CONSIGNES DE SÉCURITÉ IMPORTANTES		2
3	ACCESSOIRES		3
4	PRÉPARATIF		3
5	GUIDE DE RÉFÉRENCE DES COMMANDES	Télécommande	4
		Vue De Devant	5
		Vue De Cote	5
		Vue Arriere	6
6	MONTAGE MURAL		7
7	CONNEXIONS	Installation	8
		Connexion Antenne	9
		Connexion AV	9
		Connexion HDMI	10
		Branchement du cordon d'alimentation	10
		Connexion Optical audio output	11
8	INSTALLATION RAPIDE	Mise De L'appareil Dans Une Place Propre	12
		Mise En Circuit Initiale De L'Appareil	12
		Selection De Source	13
9	CONFIGURATION DU TELEVISEUR	Réglages Rapides	14
		Utilisation du Menu en Direct	14
		Menu Image	15
		Menu Son	16
		Menu des Chaînes	17
		Menu Connexion	18
		Menu Général	19
		Menu Accessibilité	20
		Menu Assistance	21

CONTENU

10	OPÉRATION DE TV INTELLIGENT		22
11	Utilisation du Tableau de Bord de la Page d' Accueil		24
12	Lecture Média USB		25
12	MODE D'AFFICHAGE	Formats Vidéo	27
13	CARACTÉRISTIQUES		28
14	GUIDE DE PANNAGE	Symptôme TV	29
15	GÂRÂNTIE LIMITÉE		30

** Les images, fonctions et autres informations fournies dans ce manuel sont fournies à titre indicatif. S'il ne correspond pas à l'objet réel, veuillez vous reporter au produit réel.*

MISES EN GARDE DE SÉCURITÉ

LA MARQUE DE PRUDENCE A ÉTÉ LOCALISÉE À L'EMPLACEMENT DE LA CLOTURE INFÉRIEURE DE L'APPAREIL.



AVERTISSEMENT: POUR RÉDUIRE LE RISQUE D'UN CHOC ÉLECTRIQUE, NE PAS RETIRER LE OUVERCLE (NI LE DOS). AUCUNE PIÈCE NÉCESSITANT L'ENTRETIEN PAR L'UTILISATEUR À L'INTÉRIEUR. POUR RÉPARATION, S'ADRESSER À UN RÉPARATEUR QUALIFIÉ.



Le symbole de la foudre et d'une fiche à l'intérieur d'un triangle qui aillat r al signale qu'il y a une « tension dangereuse » non isolée à l'intérieur de l'appareil, suffisamment élevée pour causer un choc électrique.



Le point d'exclamation à l'intérieur d'un triangle qui aillat r al signale qu'il y a des instructions importantes de fonctionnement et d'entretien (réparation) dans la documentation qui accompagne le produit et l'appareil.



MISE EN GARDE:

-POUR RÉDUIRE LE FEU D'OÙ DE RISQUE OU DE CHARGE ÉLECTRIQUE, NE PAS EXPOSER CET APPAREIL POUR PLEUVOIR OU HUMIDITÉ.

-EN CAS DE PROBLÈME, DÉBRANCHEZ LE CORDON D'ALIMENTATION CA ET ADRESSEZ-VOUS À UN PERSONNEL DE RÉPARATION QUALIFIÉ.



AVERTISSEMENT:

-POUR RÉDUIRE LE FEU D'OÙ DE RISQUE OU DE CHARGE ÉLECTRIQUE, NE PAS EXPOSER CET APPAREIL POUR PLEUVOIR OU HUMIDITÉ.
-POUR ÉVITER LE RISQUE D'INCENDIE OU DE CHOC ÉLECTRIQUES, NE PAS EXPOSER CET APPAREIL À LA PLUIE OU À L'HUMIDITÉ. NE PAS PLACER DES OBJETS REMPLIS DE LIQUIDE SUR L'APPAREIL OU À PROXIMITÉ DE CELUI-CI.

-EN CAS DE PROBLÈME, DÉBRANCHEZ LE CORDON D'ALIMENTATION CA ET ADRESSEZ-VOUS À UN PERSONNEL DE RÉPARATION QUALIFIÉ.

EMPLACEMENT

EMPLACEMENT

-N'utilisez pas l'appareil dans les endroits extrêmement chauds, froids, poussiéreux ou humides.

-Laissez l'air circuler librement autour de l'appareil.

Ne le couvrez pas avec du tissu et ne le placez pas sur un tapis ou de la literie.

SECURITÉ

-Lorsque vous branchez et débranchez le cordon CA, tenez la fiche et non le cordon. Le triage du cordon peut l'endommager et créer un risque.

-Débranchez le cordon d'alimentation CA si vous n'allez pas utiliser l'appareil pendant une longue période de temps.

ENDROIT DE PLAQUE DE MODÈLE

Là où la plaque de modèle est située sur le dessous de l'appareil.

RENSEIGNEMENTS FCC

REMARQUE: Cet appareil a été soumis à des tests et s'est conformé avec les limites pour un appareil numérique de classe B, conformément à la section 15 des règles de la FCC. Ces limites ont pour but d'assurer une protection raisonnable contre les interférences gênantes dans une installation résidentielle. Cet appareil génère, utilise et peut émettre de la fréquence radio électrique, et s'il n'est pas installé et utilisé selon les instructions, il peut causer des interférences nuisibles aux radio communications. Cependant, il n'y a pas de garantie que des interférences ne se produiront pas dans une installation donnée. Si cet appareil cause des interférences nuisibles à la réception de la radio ou de la télévision, ce qui peut être déterminé en mettant l'appareil en et hors circuit, nous recommandons l'utilisateur l'une ou plusieurs des mesures correctives suivantes:

-Reorientez ou changez l'emplacement de l'antenne de réception.

-Augmentez la séparation entre l'appareil et le récepteur.

-Branchez l'appareil dans une prise sur un circuit différent de celui sur lequel le récepteur est branché.

-Adressez-vous au distributeur ou au technicien qualifié de radio/télévision pour obtenir de l'aide.



AVERTISSEMENT:

Des changements ou modifications apportés à cet appareil, non approuvés expressément par les responsables de la conformité, peuvent limiter l'utilisateur le droit d'utiliser cet appareil.

HDMI®

HIGH-DEFINITION MULTIMEDIA INTERFACE

"HDMI, le logo HDMI et High-Definition Multimedia Interface sont des marques commerciales ou des marques déposées de HDMI Licensing LLC."



Cet équipement est un appareil électrique de classe II ou à double isolation. Il a été conçu de sorte à ne pas nécessiter une connexion de sécurité mise à la terre.

INSTRUCTIONS DE SECURITE IMPORTANTES

- 1) Lisez ces instructions.
- 2) Conservez ces instructions.
- 3) Tenez compte de tous les avertissements.
- 4) Suivez toutes les instructions.
- 5) N'utilisez pas cet appareil près de l'eau.
- 6) Utilisez seulement un chiffon sec pour nettoyer l'appareil.
- 7) Ne bloquez aucun des orifices d'aération. Installez l'appareil selon les instructions du fabricant.
- 8) N'installez pas l'appareil près de sources de chaleur telles que radiateurs, registres de chaleur, poêles/cuisinières ou autres appareils (y compris amplificateurs) produisant de la chaleur.
- 9) Ne retirez en aucun cas le dispositif de sécurité de la fiche polarisée ou de la fiche de type terre. Une fiche polarisée est dotée de deux broches dont l'une plus large que l'autre. Une fiche de type terre dispose de deux broches et d'une troisième broche de mise à la terre. La fiche large ou la troisième broche est installée pour des raisons de sécurité. Si la fiche fournie ne s'adapte pas à votre prise d'alimentation murale, veuillez consulter un électricien pour remplacer la prise obsolète.
- 10) Protégez le cordon d'alimentation pour qu'il ne soit pas soumis au passage de personnes ou coincé, particulièrement son point de contact avec la fiche, les prises et le point de sortie de l'appareil.
- 11) Utilisez seulement les pièces/accessoires spécifiques par le fabricant.
- 12) Ne placez cet appareil que sur un chariot, un support, un triped, une fixation ou une table recommandés par le fabricant ou vendus avec l'appareil. Prenez avec prudence tout chariot sûr le quel un appareil est placé pour éviter toute blessure en cas de renversement.
- 13) Débranchez cet appareil durant les orages ou s'il ne va pas être utilisé pendant une longue période de temps.
- 14) Confiez toute réparation à un personnel qualifié. Une réparation s'impose si l'appareil a été endommagé d'une façon quelconque, si le cordon d'alimentation ou la fiche sont endommagés, s'il y a eu un déversement de liquide ou d'un objet dans l'appareil, si ce dernier a été exposé à la pluie ou de l'humidité, s'il ne fonctionne pas normalement ou s'il est tombé.
- 15) La fiche d'alimentation électrique sert de dispositif de désaccouplage; elle doit demeurer facilement accessible.



Avis de sécurité personnelle

- Toujours lire et suivre toutes les instructions pour l'installation et l'utilisation du téléviseur.
- Placez le téléviseur dans un endroit de niveau et solide.
- Ne placez pas le téléviseur sur un meuble avec des tiroirs qui peuvent être utilisés comme marches par les petits enfants.
- Ne laissez pas les enfants tirer sur le téléviseur ou monter sur les meubles où le téléviseur est placé.
- Ne laissez pas les enfants jouer devant ou autour du téléviseur.
- Acheminez toujours tous les câbles connectés au téléviseur afin que les câbles ne puissent pas être facilement tirés et saisis par les enfants.
- Lors de l'installation du téléviseur sur un mur, veuillez acheter une monture TV recommandée par un installateur de télévision professionnel et suivre les instructions d'installation fournies avec la monture TV.
- Avant d'installer le téléviseur sur un mur, assurez-vous que la structure du mur peut supporter le poids du téléviseur et du support. En cas de doute, s'il vous plaît demander les conseils d'un installateur de télévision professionnel.
- Personne ne doit allumer le téléviseur avant d'avoir vérifié que le cordon d'alimentation est "bien" inséré.
- Les gens doivent vérifier la tension de la prise d'alimentation CA et du téléviseur avant de brancher le téléviseur.

ACCESSOIRES

Veillez vérifier et identifier les accessoires fournis

Télécommande.....	x 1
Piles AAA	x 2
Manuel D'utilisation.....	x 1
Support TV	x 2
Vis de support	x 4
Fiche d'instructions de dépannage.....	x 1

PRÉPARATIFS

UTILISATION DE LA TÉLÉCOMMANDE

Pointez la télécommande vers le CAPTEUR DE TÉLÉCOMMANDE situé sur l'appareil.

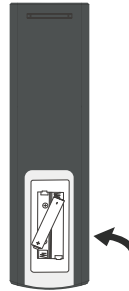
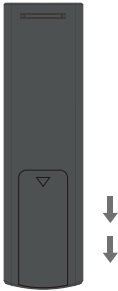
Quand il y a une source légère, ambiante et forte, l'exécution du détecteur éloigné infrarouge peut être dégradé, causant l'opération peu fiable.

La distance efficace conseillée pour le fonctionnement de la télécommande est d'environ 16 pi (5 m).

POSE DES PILES DE LA TÉLÉCOMMANDE

1. Ouvrez le compartiment des piles.

2. Insérez 2 piles "AAA".



REMPACEMENT DES PILES

Quand les piles s'affaiblissent, la distance de fonctionnement de la télécommande baisse considérablement et il faut les remplacer.



MISE EN GARDE: Risque d'explosion si la pile est remplacée par un modèle incorrect.

REMARQUES:

- Si vous n'allez pas utiliser la télécommande pendant une longue période de temps, retirez les piles pour éviter le risque de corrosion en cas de fuite.
- Ne mélangez pas ensemble des piles déjà utilisées et des piles neuves. Ne mélangez pas des piles ALCALINES, standard (CARBONE-ZINC) et des piles rechargeables (NICKEL-CADMIUM).
- Retirez toujours les piles dès qu'elles commencent à s'épuiser.
- Des piles affaiblies peuvent fuir et grandement endommager la télécommande.



AVERTISSEMENT:

- Ne vous débarrassez pas de piles en les jetant dans un feu car elles pourraient fuir et/ou exploser.
- Les piles ne seront pas exposées à la chaleur excessive comme le soleil, le feu ou l'aimé.

GUIDE DE RÉFÉRENCE DES COMMANDES

TÉLÉCOMMANDE



Format : NEC

Code client: 04H FBH

MARCHE/ARRÊT (⏻) : Allume ou éteint le téléviseur.

TV : Permet de passer en mode TV.

(🔍) : Permet d'ouvrir le menu de recherche.

CC/SUB : Permet de configurer le mode de sous-titrage ou d'accéder au sous-titre.

(⚙️) : permet d'accéder au menu Réglages rapides.

(📺) : permet de sélectionner le mode de la source d'entrée. Touches numériques : Vous permet de choisir directement la chaîne

LIST : Vous permet d'accéder à la liste des chaînes.

(⋯) : Il affiche les boutons supplémentaires de la télécommande. Appuyez sur ce bouton pour sélectionner l'option souhaitée dans la liste « More Actions » (Plus d'actions) affichées sur l'écran du téléviseur.

VOL+/VOL- : Permet d'augmenter ou de diminuer le volume du téléviseur.

CH[^]/CH^v : Passer au programme précédent ou suivant.

CCÈS RAPIDE : faites un appui long sur 0 pour définir un élément d'accès rapide.

FAV : Afficher la liste des chaînes préférées.

GUIDE : Vérifier le programme.

MUTE (🔇) : Couper ou rétablir le son.

LECTURE (▶) : Lire le fichier multimédia.

PAUSE (⏸) : Suspendre/reprenre la lecture d'un fichier multimédia.

ACCUEIL (🏠) : Accéder à la page d'accueil.

Retour(Back) : Revenir à l'étape précédente.

QUITTER : Quitter l'écran actuel.

Boutons de navigation : (Haut/Bas/Gauche/Droite ◀/▶/▲/▼) Naviguer dans le menu.

(⊙) : Confirmez votre sélection.

(i) INFO : Afficher les informations détaillées.

SAP : Activer la langue audio.

FILMS : Rechercher des films (assurez-vous que votre connexion Internet est normale)

REC : Aucune fonction n'est associée à ce bouton sur ce modèle.

(□) : Aucune fonction n'est associée à ce bouton sur ce modèle.

NETFLIX : Accéder à l'interface de Netflix.

PRIME VIDEO : Accéder à l'interface de Prime Video.

Boutons colorés (ROUGE/VERT/JAUNE/BLEU) : Exécuter la fonction d'invite dans un mode spécifique.

Avis important:

Selon le pays où le téléviseur est installé, certaines applications peuvent ne pas être disponibles. Les boutons de lancement rapide de la télécommande associée à ces applications ne fonctionneront donc pas. Toutes les autres fonctionnalités de la télécommande fonctionneront comme prévu.

*Certaines fonctions et fonctionnalités ne sont disponibles que lors de l'utilisation de l'application LG ThinQ.

VUE DE DEVANT

GUIDE DE RÉFÉRENCE DE COMMANDE

VUE DE FACE

Pour la distance de travail et de l'angle de la télécommande, voir page suivante.

Indicateur d'alimentation/veille:

LED bicolore bleu et rouge.

Il va se transformer en rouge lorsque le téléviseur est éteint et bleu lorsqu'il est allumé.

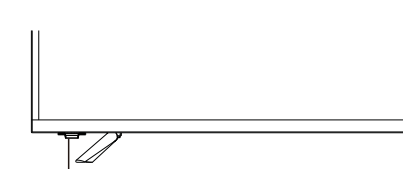
Capteur de Télécommande:

Capteur IR de Télécommande, qui reçoit les rayons infrarouges émis par la télécommande.

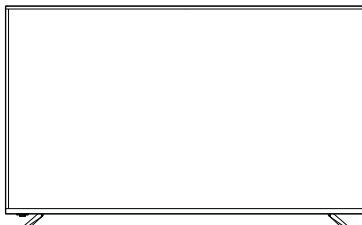
Capteur de Télécommande Indicateur d'alimentation/veille.

UE DE CÔTÉ

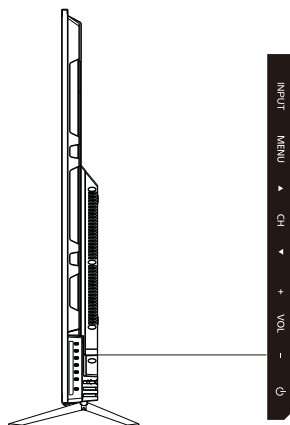
REMARQUE: S'il y a un film protecteur autour de l'écran, veuillez retirer le film protecteur avant d'utiliser le téléviseur.



Remote Control Sensor
Power/Standby Indicator



VUE DE COTE



ENTRÉE: Afficher la liste de sélection Source.

MENU: Afficher le Menu Principal du téléviseur.

CH▲: Balayez vers le haut par la liste des canaux .

Dans le système de Menu du téléviseur, il agit comme la flèche vers le haut sur la télécommande et peut être utilisé pour sélectionner les options de Menu.

CH▼: Balayez vers le bas par la liste des canaux .

Dans le système de Menu du téléviseur, il agit comme la flèche vers le bas sur la télécommande et peut être utilisé pour sélectionner les options de Menu.

VOL+: Augmenter le volume.

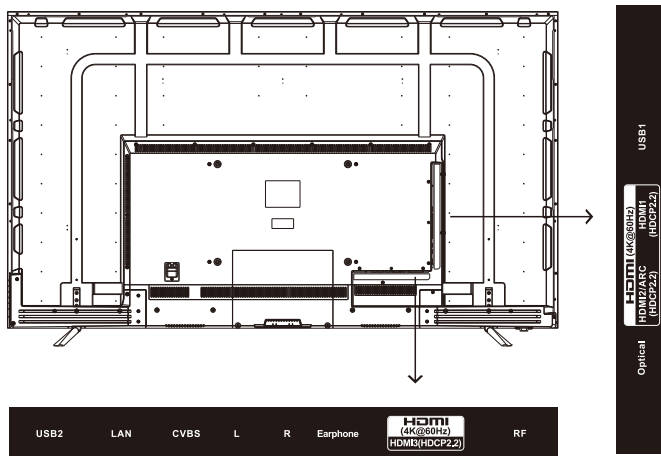
Dans le système de Menu du téléviseur, il agit comme la flèche droite sur la télécommande et peut être utilisé pour sélectionner les options de Menu.

VOL-: Diminuer le volume.

Dans le système de Menu du téléviseur, il agit comme la flèche gauche sur la télécommande et peut être utilisé pour sélectionner les options de Menu.

Alimentation: Mettre le téléviseur sous ou hors tension.

VUE ARRIERE



USB: Connecter le périphérique USB tel que le disque flash pour accéder à la fonction de média TV.

LAN: Se connecter à Internet.

CVBS IN: Connecter un appareil audio-vidéo équipé de prises de vidéo composite, comme un lecteur de magnétoscope ou de DVD.

CVBS- IN L: Raccordement du canal audio gauche.

CVBS- IN R: Raccordement du canal audio droit.

ÉCOUTEUR: Connecter un casque 3,5 mm pour l'audio personnel.

HDMI: (High-Definition Multimedia Interface) permet un raccordement numérique sans compression. Vous pouvez l'activer dans le menu de configuration.

RF: Connecter pour recevoir le signal de votre antenne ou du câble via un câble coaxial.

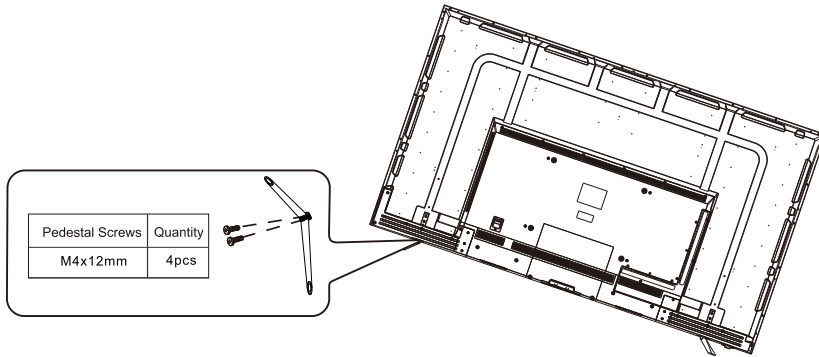
OPTIQUE: Sortie sonore TV numérique.

MONTAGE MURAL

MONTER / DEMONTER LE STAND DE BASE

AVERTISSEMENT: L'écran à est très fragile, et doit être protégé à tout moment lors de la dépose du support de base. Veuillez à éviter tout contact entre tout objet dur, pointu ou susceptible d'égratigner ou d'endommager l'écran à. N'exercez PAS de pression, à aucun moment, sur l'arrière de l'appareil car ceci pourrait fêler l'écran.

1. Débranchez tout câble ou cordon de l'appareil.
2. Posez l'appareil sur une surface plate, de façon que l'arrière soit face vers le haut, et placez un article doux et coussiné (tel une couverture ou de la mousse épaisse) sous l'écran.
3. Pour démonter le stand de base, desserrez les vis des trous et puis mettez-le au dos pour enlever le stand de base.

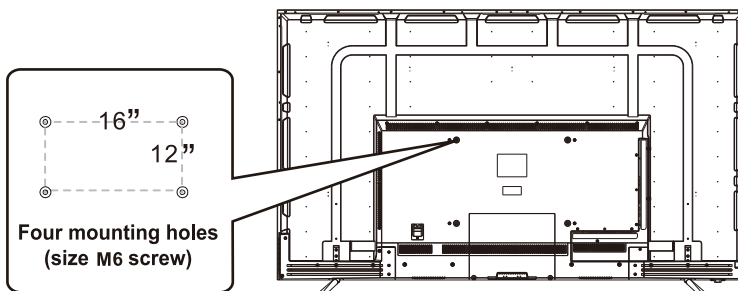


Montage sur le mur

Cet appareil est conforme à la norme VESA et est conçu pour un montage sur le mur avec un kit de montage de 16 po x 12 po (400 mm X 300 mm) conforme à la norme VESA et conçu pour les TV à écran plat (non fournies). La longueur de la vis ne doit pas dépasser 8 mm

REMARQUE

Démontez le stand de base avant le montage mural de l'appareil.



Installation

Votre téléviseur est livré avec le support et l'appareil séparés. Avant d'utiliser le téléviseur, installez le support tel que décrit ci-dessous, ou si vous voulez le monter sur un mur, consultez la page 7 pour les conseils de montage. Le support mural n'est pas fourni avec le téléviseur.

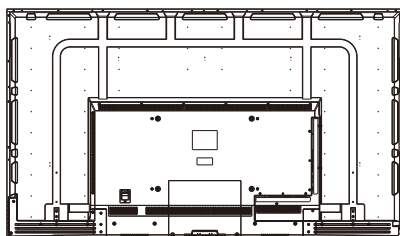
IMPORTANT !

- Débranchez toujours le téléviseur de l'alimentation électrique avant d'installer ou de retirer le support.
- L'installation du téléviseur peut être difficile à réaliser seul. Nous vous recommandons de vous faire assister pour l'installation ou le retrait du support de téléviseur.

Fixer le support

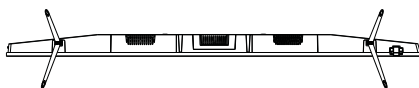
Étape 1

Placez un matériau doux et matelassé sur le dessus d'une surface plane pour éviter d'endommager l'écran du téléviseur. Placez ensuite le téléviseur à plat, avec l'écran orienté vers le bas, comme illustré à droite (1).



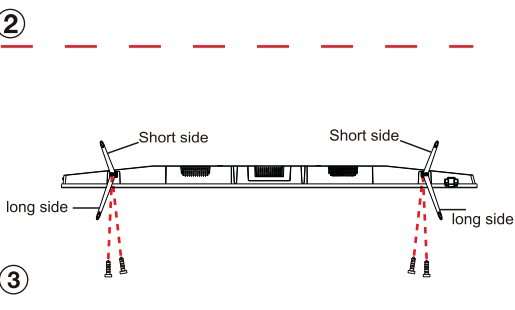
Étape 2

Alignez les trous de vis du support avec les trous de vis sous le téléviseur, comme illustré à droite (2).



Étape 3

Serrez les vis (fournies) avec un tournevis pour fixer le support au téléviseur, comme illustré à droite (3).



REMARQUE :

Ne serrez pas les vis excessivement, cela pourrait endommager les trous de vis.