

FRONT

QUICK START GUIDE GUIDE DE DÉMARRAGE RAPIDE



IMPORTANT READ BEFORE USING À LIRE AVANT UTILISATION

Any questions? Des questions?
turtlebeach.com/support
Model: Stealth™ 600 Gen 2 for PlayStation®

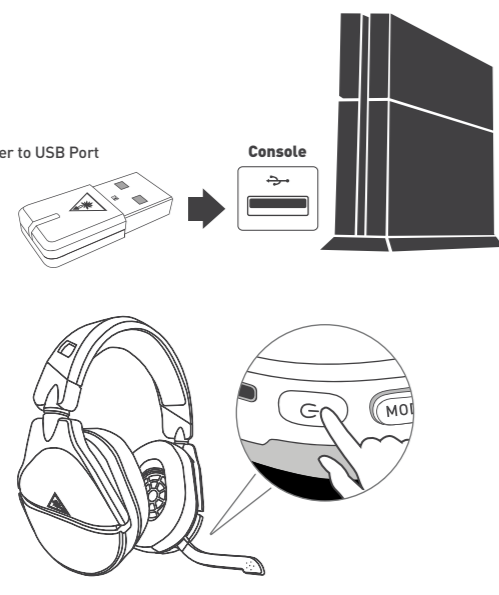
IMPORTANT PLEASE MAKE SURE YOUR HEADSET IS UPDATED WITH THE LATEST FIRMWARE. IMPORTANT VEUILLEZ VOUS ASSURER QUE VOTRE CASQUE DISPOSE DE LA DERNIÈRE VERSION DU MICROLOGICIEL.

Connect to the **Turtle Beach Audio Hub** for Windows
to **update firmware**.
Connectez-vous au **Turtle Beach Audio Hub** pour Windows
afin de **mettre à jour le micrologiciel**.
turtlebeach.com/audiohub

SETUP FOR PLAYSTATION® CONFIGURATION POUR PLAYSTATION®

For PlayStation®5 setup instructions, go to
Pour consulter les instructions de configuration
pour PlayStation®5, rendez-vous sur
turtlebeach.com/PS5setup

1. Connect Mini Transmitter to USB Port
Connecter l'émetteur mini au port USB
2. Power on Headset
Allumer le casque



CONTENTS CONTENU DE LA BOÎTE

- A. Stealth™ 600 Gen 2 Headset
Casque Stealth™ 600 Gen 2
- B. Stealth™ 600 Gen 2 Mini Wireless Transmitter
Émetteur sans fil mini Stealth™ 600 Gen 2
- C. USB-C Charging Cable
Câble de chargement USB-C

HEADSET CONTROLS COMMANDES SUR CASQUE

- LED Indication
See legend
Indications du voyant
Voir la légende
- Master Volume Dial
Molette de volume
principale
- Variable Mic Monitoring
Adjust Mic Monitoring levels
Réglage du retour micro
Ajuster les niveaux de
retour micro
- Power Button
Press (1s) = Power On/Off
Press = Superhuman Hearing™ On/Off
Bouton d'alimentation
Appuyer (1s) pour allumer/éteindre
Press = Superhuman Hearing™ On/Off
- MODE Button
Cycle through audio presets
Bouton de MODE
Faire défiler les pré-réglages audio

SUPERHUMAN HEARING™

Use Superhuman Hearing™ Mode to pinpoint quiet audio cues like enemy footsteps and weapon reloads. During gameplay, you can activate and deactivate Superhuman Hearing™ by pressing the **POWER** button once, quickly.

Utilisez le mode Superhuman Hearing™ pour localiser des sons presque imperceptibles, comme les pas d'un ennemi ou le rechargement d'une arme. Pendant le jeu, vous pouvez activer ou désactiver Superhuman Hearing™ en appuyant une fois sur le bouton D'ALIMENTATION rapidement.

Microphone Mute
Flip up mic to mute. There is an audible tone when the mic is muted or unmuted.
Mode muet
Relevez le microphone pour le désactiver. Vous entendrez un son lorsque le microphone est désactivé ou activé.

EQ PRESETS | PRÉSETS D'ÉGALISATION
Signature Sound | Son emblématique
Bass Boost | Amplification des basses
Bass + Treble Boost | Amplification des basses et des aigus
Vocal Boost | Amplification vocal

CHARGING CHARGEMENT

The Stealth™ 600 Gen 2 gives you **15 hours** of rechargeable battery life. **Make sure to charge it regularly** before storing. Le Stealth™ 600 Gen 2 vous offre **15 heures** d'autonomie de batterie rechargeable. N'oubliez pas de le recharger régulièrement avant de le ranger.

Headset Storage
Always charge your headset before storing it for any extended period of time (greater than 3 months). Never store the unit in temperatures above 113°F/45°C.

Rangement du casque:
Chargez toujours votre casque avant de le ranger pour une longue durée (plus de 3 mois). Ne stockez jamais le casque à des températures supérieures à 45°C.

BACK

LED BEHAVIORS ÉTATS DES VOYANTS

EN	MEANING
Solid Blue	Headset and Mini Transmitter Paired
Breathing Blue	(While Charging) Battery Full
Double-Blink Blue	Not Paired
Solid Red	(While Charging) Battery Charging
Breathing Red	Battery Low

FR	SIGNIFICATION
Bleu et Fixe	Casque et Émetteur Mini Appariés
Clignote en Bleu	ÉC (en Charge) Batterie Pleine
Clignote Deux Fois en Bleu	Non Apparié
Rouge et Fixe	ÉC (en Charge) Batterie en Charge
Clignote en Rouge	Batterie Faible

PAIRING JUMELAGE

The headset and transmitter are paired out of the box, indicated by a solid LED on the transmitter. If your transmitter's LED is **double-blinking**, follow the steps to pair your headset and transmitter.

Le casque et l'émetteur mini devraient déjà être appariés, comme l'indique un voyant fixe sur l'émetteur. Si le voyant de votre émetteur clignote deux fois, suivez les étapes pour appairer votre casque et votre émetteur.

TO ACCESS THE RATING LABEL: POUR ACCÉDER À L'ÉTIQUETTE :

1. Remove the left ear pad by pulling the ear pad straight up using your thumb.
2. Once you've released the cloth from the lip on top, pull the ear pad straight back and it should slide right off.

To replace the ear pad, follow the same process in reverse. Pour remplacer le coussinet en caoutchouc, veuillez suivre la procédure inverse.

NOT SEEING WHAT YOU'RE LOOKING FOR HERE? VISIT turtlebeach.com/support FOR THE LATEST TECH SUPPORT INFORMATION.

Vous n'avez pas trouvé ce que vous cherchez ?
Rendez-vous sur turtlebeach.com/support
pour consulter les dernières informations
de l'assistance technique.

Regulatory Compliance Statements for Stealth™ 600P Gen 2 RX & TX

Local Restrictions on Radio Usage
Certain countries are designated for use only in specific countries, and are not allowed to be operated in countries other than those designated. It is the user's responsibility for ensuring that the product is used only in the countries for which they were intended and for verifying that they are configured with the correct location of frequency and channel for the country of use. Any deviation from the permitted power and frequency tables for the country of use is an infringement of national law and may be punishable as such.

To determine whether you are allowed to use your wireless network device in a specific country, please check to see if the radio type number that is printed on the identification label of your device is listed in the manufacturer's RCM Regulatory Guidance document at the following URL: <http://www.turtlebeach.com/homeguides> or contact Turtle Beach directly.

Federal Communications Commission (FCC) Compliance Notices
This section includes the following FCC statements for the Stealth™ 600P Gen 2 RX & TX.
• FCC ID: A60618 (RX) & A60619 (TX) • Non-Modification Statement
• Class B Interference Statement • RF Radiation Exposure & Hazard Warning

Class B Interference Statement
This equipment has been tested and found to comply with the limits for a Class B digital device, pursuant to Part 15 of the FCC Rules. The limits are designed to provide reasonable protection against harmful interference in a residential installation. This equipment generates, uses, and can radiate radio frequency energy and, if not installed and used in accordance with the instructions, may cause harmful interference to radio communications. However, there is no guarantee that interference will not occur in a particular installation. If this equipment does cause harmful interference to radio or television reception, which can be determined by turning the equipment off and on, the user is encouraged to try to correct the interference by one or more of the following measures:
• Reorient or relocate the receiving antenna.
• Increase the separation between the equipment and receiver.
• Connect the equipment into an outlet on a circuit different from that to which the receiver is connected.
• Consult the dealer or an experienced radio/TV technician for help.

FCC Caution:
This device complies with Part 15 of the FCC Rules. Operation is subject to the following two conditions: (1) This device may not cause harmful interference, and (2) this device must accept any interference received, including interference that may cause undesired operation.

RF Radiation Exposure & Hazard Statement
To ensure compliance with FCC RF exposure requirements, this device must be installed in a location such that the antenna of the device will be greater than 15 cm (6 in.) away from all persons. Using high gain antennas and types of antennas not certified under the FCC certification of this product is not allowed. Installation of the radio and end users of the product must adhere to the installation instructions provided in this manual. This transmitter must not be co-located or operated in conjunction with any other antenna or transmitter.

Exposition aux rayonnements RF et Mesure de danger
Pour assurer la conformité avec les exigences FCC d'exposition aux RF (Radio Frequency), cet appareil doit être installé dans un emplacement qui maintiendra une distance de plus de 15 cm (6 in.) de toutes personnes. L'utilisation d'antennes de gain plus élevé et les types d'antennes qui ne sont pas couverts en vertu de la certification FCC de ce produit n'est pas autorisée. Les utilisateurs de cet appareil doivent s'assurer de respecter les instructions d'installation fournies dans ce manuel. Cet émetteur ne doit pas être co-implanté ou exploité en conjonction avec toute autre antenne ou transmetteur.

European Union and European Free Trade Association Regulatory Compliance
This equipment complies with CE mark requirements for electromagnetic compatibility (EMC) of the European Union and the European Free Trade Association. These countries, listed below, are referred to as "The European Community" throughout this document: AUSTRIA, BELGIUM, BULGARIA, CYPRUS, CZECH REPUBLIC, DENMARK, ESTONIA, FINLAND, FRANCE, GERMANY, GREECE, HUNGARY, IRELAND, ITALY, LITHUANIA, LUXEMBOURG, MALTA, NETHERLANDS, POLAND, PORTUGAL, ROMANIA, SLOVAKIA, SLOVENIA, SPAIN, SWEDEN, UNITED KINGDOM, IRELAND, ICELAND, NORWAY, SWITZERLAND.

Declaration of Conformity
Marking by this symbol indicates compliance with the Essential Requirements of the Radio Equipment Directive (RED) of the European Union (2014/53/EU).
This equipment meets the following performance standards:
Safety:
EN 60950-1: 2006 + A11: 2009 + A1: 2010 + A12: 2011 + A2: 2013 (E-Mark Labeled)
IEC 60950-1: 2005 (Ed. 4) + A1: 2009 + A1: 2010 + A2: 2013 (CB Scheme Certificate)
EN 62368-1: 2014 + A11 (E-Mark Labeled)
IEC 62368-1: 2014 (CB Scheme Certificate)
EN 62322-1: 2015, EN 62322-2: 2015, EN 71-3: 2013
Additional licenses issued for specific countries available on request.

REGULATORY COMPLIANCE STATEMENTS FOR STEALTH™ 600P GEN 2 RX & TX

Canadian ICES Statements (IC)
3879A, 3301 (RX) and IC: 3279A, 3314 (TX)
This device complies with ICES-003 and RSS-247 of Industry Canada. Operation is subject to the following two conditions:
1. This device may not cause interference, and
2. This device must accept any interference, including interference that may cause undesired operations of the device.

Coexistence with cellular and wireless networks
See the following information for details on how to use this device in conjunction with cellular and wireless networks.
• Coexistence with cellular networks: This device is designed to operate in conjunction with cellular networks. However, there is no guarantee that interference will not occur in a particular installation. If this equipment does cause harmful interference to radio or television reception, which can be determined by turning the equipment off and on, the user is encouraged to try to correct the interference by one or more of the following measures:
• Reorient or relocate the receiving antenna.
• Increase the separation between the equipment and receiver.
• Connect the equipment into an outlet on a circuit different from that to which the receiver is connected.
• Consult the dealer or an experienced radio/TV technician for help.

EMC:
EN 55032: 2015, CISPR 32: 2015, EN 55034: 2015, EN 55035: 2015, EN 61010-1: 2017 (Ed. 4), EN 61010-2: 2015, EN 61010-3: 2015, EN 61010-4: 2015, EN 61010-5: 2015, EN 61010-6: 2015, EN 61010-7: 2015, EN 61010-8: 2015, EN 61010-9: 2015, EN 61010-10: 2015, EN 61010-11: 2015, EN 61010-12: 2015, EN 61010-13: 2015, EN 61010-14: 2015, EN 61010-15: 2015, EN 61010-16: 2015, EN 61010-17: 2015, EN 61010-18: 2015, EN 61010-19: 2015, EN 61010-20: 2015, EN 61010-21: 2015, EN 61010-22: 2015, EN 61010-23: 2015, EN 61010-24: 2015, EN 61010-25: 2015, EN 61010-26: 2015, EN 61010-27: 2015, EN 61010-28: 2015, EN 61010-29: 2015, EN 61010-30: 2015, EN 61010-31: 2015, EN 61010-32: 2015, EN 61010-33: 2015, EN 61010-34: 2015, EN 61010-35: 2015, EN 61010-36: 2015, EN 61010-37: 2015, EN 61010-38: 2015, EN 61010-39: 2015, EN 61010-40: 2015, EN 61010-41: 2015, EN 61010-42: 2015, EN 61010-43: 2015, EN 61010-44: 2015, EN 61010-45: 2015, EN 61010-46: 2015, EN 61010-47: 2015, EN 61010-48: 2015, EN 61010-49: 2015, EN 61010-50: 2015, EN 61010-51: 2015, EN 61010-52: 2015, EN 61010-53: 2015, EN 61010-54: 2015, EN 61010-55: 2015, EN 61010-56: 2015, EN 61010-57: 2015, EN 61010-58: 2015, EN 61010-59: 2015, EN 61010-60: 2015, EN 61010-61: 2015, EN 61010-62: 2015, EN 61010-63: 2015, EN 61010-64: 2015, EN 61010-65: 2015, EN 61010-66: 2015, EN 61010-67: 2015, EN 61010-68: 2015, EN 61010-69: 2015, EN 61010-70: 2015, EN 61010-71: 2015, EN 61010-72: 2015, EN 61010-73: 2015, EN 61010-74: 2015, EN 61010-75: 2015, EN 61010-76: 2015, EN 61010-77: 2015, EN 61010-78: 2015, EN 61010-79: 2015, EN 61010-80: 2015, EN 61010-81: 2015, EN 61010-82: 2015, EN 61010-83: 2015, EN 61010-84: 2015, EN 61010-85: 2015, EN 61010-86: 2015, EN 61010-87: 2015, EN 61010-88: 2015, EN 61010-89: 2015, EN 61010-90: 2015, EN 61010-91: 2015, EN 61010-92: 2015, EN 61010-93: 2015, EN 61010-94: 2015, EN 61010-95: 2015, EN 61010-96: 2015, EN 61010-97: 2015, EN 61010-98: 2015, EN 61010-99: 2015, EN 61010-100: 2015, EN 61010-101: 2015, EN 61010-102: 2015, EN 61010-103: 2015, EN 61010-104: 2015, EN 61010-105: 2015, EN 61010-106: 2015, EN 61010-107: 2015, EN 61010-108: 2015, EN 61010-109: 2015, EN 61010-110: 2015, EN 61010-111: 2015, EN 61010-112: 2015, EN 61010-113: 2015, EN 61010-114: 2015, EN 61010-115: 2015, EN 61010-116: 2015, EN 61010-117: 2015, EN 61010-118: 2015, EN 61010-119: 2015, EN 61010-120: 2015, EN 61010-121: 2015, EN 61010-122: 2015, EN 61010-123: 2015, EN 61010-124: 2015, EN 61010-125: 2015, EN 61010-126: 2015, EN 61010-127: 2015, EN 61010-128: 2015, EN 61010-129: 2015, EN 61010-130: 2015, EN 61010-131: 2015, EN 61010-132: 2015, EN 61010-133: 2015, EN 61010-134: 2015, EN 61010-135: 2015, EN 61010-136: 2015, EN 61010-137: 2015, EN 61010-138: 2015, EN 61010-139: 2015, EN 61010-140: 2015, EN 61010-141: 2015, EN 61010-142: 2015, EN 61010-143: 2015, EN 61010-144: 2015, EN 61010-145: 2015, EN 61010-146: 2015, EN 61010-147: 2015, EN 61010-148: 2015, EN 61010-149: 2015, EN 61010-150: 2015, EN 61010-151: 2015, EN 61010-152: 2015, EN 61010-153: 2015, EN 61010-154: 2015, EN 61010-155: 2015, EN 61010-156: 2015, EN 61010-157: 2015, EN 61010-158: 2015, EN 61010-159: 2015, EN 61010-160: 2015, EN 61010-161: 2015, EN 61010-162: 2015, EN 61010-163: 2015, EN 61010-164: 2015, EN 61010-165: 2015, EN 61010-166: 2015, EN 61010-167: 2015, EN 61010-168: 2015, EN 61010-169: 2015, EN 61010-170: 2015, EN 61010-171: 2015, EN 61010-172: 2015, EN 61010-173: 2015, EN 61010-174: 2015, EN 61010-175: 2015, EN 61010-176: 2015, EN 61010-177: 2015, EN 61010-178: 2015, EN 61010-179: 2015, EN 61010-180: 2015, EN 61010-181: 2015, EN 61010-182: 2015, EN 61010-183: 2015, EN 61010-184: 2015, EN 61010-185: 2015, EN 61010-186: 2015, EN 61010-187: 2015, EN 61010-188: 2015, EN 61010-189: 2015, EN 61010-190: 2015, EN 61010-191: 2015, EN 61010-192: 2015, EN 61010-193: 2015, EN 61010-194: 2015, EN 61010-195: 2015, EN 61010-196: 2015, EN 61010-197: 2015, EN 61010-198: 2015, EN 61010-199: 2015, EN 61010-200: 2015, EN 61010-201: 2015, EN 61010-202: 2015, EN 61010-203: 2015, EN 61010-204: 2015, EN 61010-205: 2015, EN 61010-206: 2015, EN 61010-207: 2015, EN 61010-208: 2015, EN 61010-209: 2015, EN 61010-210: 2015, EN 61010-211: 2015, EN 61010-212: 2015, EN 61010-213: 2015, EN 61010-214: 2015, EN 61010-215: 2015, EN 61010-216: 2015, EN 61010-217: 2015, EN 61010-218: 2015, EN 61010-219: 2015, EN 61010-220: 2015, EN 61010-221: 2015, EN 61010-222: 2015, EN 61010-223: 2015, EN 61010-224: 2015, EN 61010-225: 2015, EN 61010-226: 2015, EN 61010-227: 2015, EN 61010-228: 2015, EN 61010-229: 2015, EN 61010-230: 2015, EN 61010-231: 2015, EN 61010-232: 2015, EN 61010-233: 2015, EN 61010-234: 2015, EN 61010-235: 2015, EN 61010-236: 2015, EN 61010-237: 2015, EN 61010-238: 2015, EN 61010-239: 2015, EN 61010-240: 2015, EN 61010-241: 2015, EN 61010-242: 2015, EN 61010-243: 2015, EN 61010-244: 2015, EN 61010-245: 2015, EN 61010-246: 2015, EN 61010-247: 2015, EN 61010-248: 2015, EN 61010-249: 2015, EN 61010-250: 2015, EN 61010-251: 2015, EN 61010-252: 2015, EN 61010-253: 2015, EN 61010-254: 2015, EN 61010-255: 2015, EN 61010-256: 2015, EN 61010-257: 2015, EN 61010-258: 2015, EN 61010-259: 2015, EN 61010-260: 2015, EN 61010-261: 2015, EN 61010-262: 2015, EN 61010-263: 2015, EN 61010-264: 2015, EN 61010-265: 2015, EN 61010-266: 2015, EN 61010-267: 2015, EN 61010-268: 2015, EN 61010-269: 2015, EN 61010-270: 2015, EN 61010-271: 2015, EN 61010-272: 2015, EN 61010-273: 2015, EN 61010-274: 2015, EN 61010-275: 2015, EN 61010-276: 2015, EN 61010-277: 2015, EN 61010-278: 2015, EN 61010-279: 2015, EN 61010-280: 2015, EN 61010-281: 2015, EN 61010-282: 2015, EN 61010-283: 2015, EN 61010-284: 2015, EN 61010-285: 2015, EN 61010-286: 2015, EN 61010-287: 2015, EN 61010-288: 2015, EN 61010-289: 2015, EN 61010-290: 2015, EN 61010-291: 2015, EN 61010-292: 2015, EN 61010-293: 2015, EN 61010-294: 2015, EN 61010-295: 2015, EN 61010-296: 2015, EN 61010-297: 2015, EN 61010-298: 2015, EN 61010-299: 2015, EN 61010-300: 2015, EN 61010-301: 2015, EN 61010-302: 2015, EN 61010-303: 2015, EN 61010-304: 2015, EN 61010-305: 2015, EN 61010-306: 2015, EN 61010-307: 2015, EN 61010-308: 2015, EN 61010-309: 2015, EN 61010-310: 2015, EN 61010-311: 2015, EN 61010-312: 2015, EN 61010-313: 2015, EN 61010-314: 2015, EN 61010-315: 2015, EN 61010-316: 2015, EN 61010-317: 2015, EN 61010-318: 2015, EN 61010-319: 2015, EN 61010-320: 2015, EN 61010-321: 2015, EN 61010-322: 2015, EN 61010-323: 2015, EN 61010-324: 2015, EN 61010-325: 2015, EN 61010-326: 2015, EN 61010-327: 2015, EN 61010-328: 2015, EN 61010-329: 2015, EN 61010-330: 2015, EN 61010-331: 2015, EN 61010-332: 2015, EN 61010-333: 2015, EN 61010-334: 2015, EN 61010-335: 2015, EN 61010-336: 2015, EN 61010-337: 2015, EN 61010-338: 2015, EN 61010-339: 2015, EN 61010-340: 2015, EN 61010-341: 2015, EN 61010-342: 2015, EN 61010-343: 2015, EN 61010-344: 2015, EN 61010-345: 2015, EN 61010-346: 2015, EN 61010-347: 2015, EN 61010-348: 2015, EN 61010-349: 2015, EN 61010-350: 2015, EN 61010-351: 2015, EN 61010-352: 2015, EN 61010-353: 2015, EN 61010-354: 2015, EN 61010-355: 2015, EN 61010-356: 2015, EN 61010-357: 2015, EN 61010-358: 2015, EN 61010-359: 2015, EN 61010-360: 2015, EN 61010-361: 2015, EN 61010-362: 2015, EN 61010-363: 2015, EN 61010-364: 2015, EN 61010-365: 2015, EN 61010-366: 2015, EN 61010-367: 2015, EN 61010-368: 2015, EN 61010-369: 2015, EN 61010-370: 2015, EN 61010-371: 2015, EN 61010-372: 2015, EN 61010-373: 2015, EN 61010-374: 2015, EN 61010-375: 2015, EN 61010-376: 2015, EN 61010-377: 2015, EN 61010-378: 2015, EN 61010-379: 2015, EN 61010-380: 2015, EN 61010-381: 2015, EN 61010-382: 2015, EN 61010-383: 2015, EN 61010-384: 2015, EN 61010-385: 2015, EN 61010-386: 2015, EN 61010-387: 2015, EN 61010-388: 2015, EN 61010-389: 2015, EN 61010-390: 2015, EN 61010-391: 2015, EN 61010-392: 2015, EN 61010-393: 2015, EN 61010-394: 2015, EN 61010-395: 2015, EN 61010-396: 2015, EN 61010-397: 2015, EN 61010-398: 2015, EN 61010-399: 2015, EN 61010-400: 2015, EN 61010-401: 2015, EN 61010-402: 2015, EN 61010-403: 2015, EN 61010-404: 2015, EN 61010-405: 2015, EN 61010-406: 2015, EN 61010-407: 2015, EN 61010-408: 2015, EN 61010-409: 2015, EN 61010-410: 2015, EN 61010-411: 2015, EN 61010-412: 2015, EN 61010-413: 2015, EN 61010-414: 2015, EN 61010-415: 2015, EN 61010-416: 2015, EN 61010-417: 2015, EN 61010-418: 2015, EN 61010-419: 2015, EN 61010-420: 2015, EN 61010-421: 2015, EN 61010-422: 2015, EN 61010-423: 2015, EN 61010-424: 2015, EN 61010-425: 2015, EN 61010-426: 2015, EN 61010-427: 2015, EN 61010-428: 2015, EN 61010-429: 2015, EN 61010-430: 2015, EN 61010-431: 2015, EN 61010-432: 2015, EN 61010-433: 2015, EN 61010-434: 2015, EN 61010-435: 2015, EN 61010-436: 2015, EN 61010-437: 2015, EN 61010-438: 2015, EN 61010-439: 2015, EN 61010-440: 2015, EN 61010-441: 2015, EN 61010-442: 2015, EN 61010-443: 2015, EN 61010-444: 2015, EN 61010-445: 2015, EN 61010-446: 2015, EN 61010-447: 2015, EN 61010-448: 2015, EN 61010-449: 2015, EN 61010-450: 2015, EN 61010-