

AFTERGLOW® AP.2

For PlayStation®3



AFTERGLOW®

For:
PL-6322



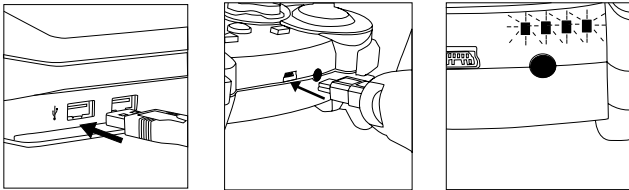
Thank you for purchasing the AFTERGLOW® AP.2 Wireless for PlayStation®3!

Contents:

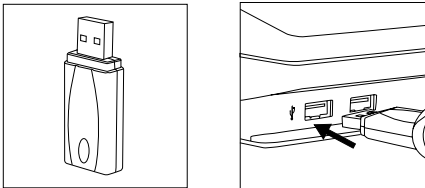
- 1 AFTERGLOW® AP.2 for PlayStation®3.
- 1 AFTERGLOW® Wireless Link USB Adapter
- 1 USB Charge Cable
- 1 Manual

Using the AFTERGLOW® AP.2:

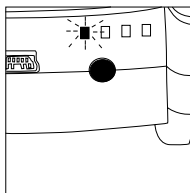
- 1) The AFTERGLOW® AP.2 is designed to work with the Sony PlayStation®3 videogame system.
- 2) Your new AP.2 Wireless controller features an integrated rechargeable battery pack that should be fully charged prior to first use. To do so, connect the large USB plug to a powered USB port, such as your PlayStation®3 when it is powered on. Connect the mini-USB plug to your AP.2 controller. The indicator LEDs on the AP.2 controller will flash while charging takes place.



- 3) When charging is complete the AP.2 indicator LEDs will turn off. At this point, insert the AFTERGLOW® Wireless Link USB Adapter into one of your PlayStation®3's USB ports while the system is powered on. Press any button on your AP.2 controller and an automatic pairing will take place.



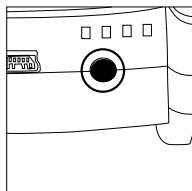
- 4) After pairing is complete your AP.2 controller will show it's controller number designation via one of 4 indicator LEDs. It is now ready to use. Time for some gaming!



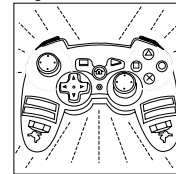
- 5) When your AP.2's battery runs low, the indicator LED will flash quickly. You should charge your controller soon to avoid interruption of play.

Changing AFTERGLOW® Modes:

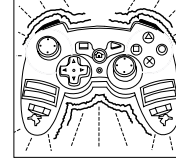
- 1) The AFTERGLOW® AP.2 features three (3) modes of lighting effects: "ON", "VIBRATION", and "OFF". The AP.2 must be connected to a PlayStation®3 console to function.
- 2) The AFTERGLOW® button on the AP.2 is located near the controller indicator lights on the controller.



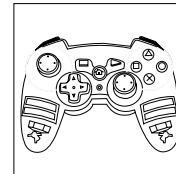
- 3) The AFTERGLOW® AP.2's default setting is "ON."



- 4) Press the AFTERGLOW® button once to change to "VIBRATION" mode. Lighting occurs in this mode when the AP.2 rumble motors activate.



- 5) Press the AFTERGLOW® button once more to change to "OFF" mode. No lighting occurs in this mode.



- 6) Press the AFTERGLOW® button once more to return to "ON" mode.
- 7) Cycle through the three settings as often as you like and enjoy the AFTERGLOW® in your favorite mode!

Frequently Asked Questions

Can I charge my AP.2 controller before the battery is completely drained? -Yes, you can charge the AP.2 any time you like. You will not damage the battery by charging when the battery still carries a charge.

Can I use my AP.2 controller while it is charging via USB? -Yes, you can play with the AP.2 and charge it at the same time.

Can I use multiple AP.2 controllers with my PlayStation®3? -Yes, you can use up to 4 AP.2 controllers with your PlayStation®3 provided your system has 4 USB ports available.

My AP.2 controller will not sync with the PlayStation®3. What can I do? -When you first insert the AP.2 Wireless Link USB adapter an indicator light in the adapter will flash. Tap various buttons on your AP.2 controller and a wireless link should be established. Make sure your PlayStation 3 is powered on and that your AP.2 controller's battery has a charge.

CAUTION: Changes or modifications to this equipment not expressly approved by the manufacturer could void the users authority to operate the equipment.

This equipment has been tested and found to comply with the limits for a Class B digital device, pursuant to part 15 of the FCC Rules. These limits are designed to provide reasonable protection against harmful interference in a residential installation.

This equipment generates, uses and can radiate radio frequency energy and, if not installed and used in accordance with the instructions, may cause harmful interference to radio communications. However, there is no guarantee that interference will not occur in a particular installation. If this equipment does cause harmful interference to radio or television reception, which can be determined by turning the equipment off and on, the user is encouraged to try to correct the interference by one or more of the following measures:

- Reorient or relocate the receiving antenna.
- Increase the separation between the equipment and receiver.
- Connect the equipment into an outlet on a circuit different from that to which the receiver is connected.
- Consult the dealer or an experienced radio/TV technician for help.

FCC ID for Controller: XSB-PL6322B FCC ID for Dongle: XSB-PL6322 C

This device complies with FCC radiation exposure limits set forth for an uncontrolled environment and it also complies with Part 15 of the FCC RF rules.

Operation is subject to the following two conditions: (1) this device may not cause harmful interference, and (2) this device must accept any interference received, including interference that may cause undesired operation. This device complies with Industry Canada RSS-210. Operation is subject to the following two conditions: (1) this device may not cause interference, and (2) this device must accept any interference, including interference that may cause undesired operation of the device. Le présent appareil est conforme aux CNR d'Industrie Canada applicables aux appareils radio RSS-210. L'exploitation est autorisée aux deux conditions suivantes: (1) l'appareil ne doit pas produire de brouillage, et (2) l'utilisateur de l'appareil doit accepter tout brouillage radioélectrique subi, même si le brouillage est susceptible d'en compromettre le fonctionnement.

2 year limited warranty. See www.pdp.com for details.

***please keep this information for future reference**

1840 East 27th Street
Vernon, CA 90058 USA

CBX II - 382-390 Midsummer Blvd.,
Milton Keynes, Buckinghamshire MK9 2RG UK

For technical questions please visit
www.pdp.com or call: 1-800-331-3844 (USA ONLY)



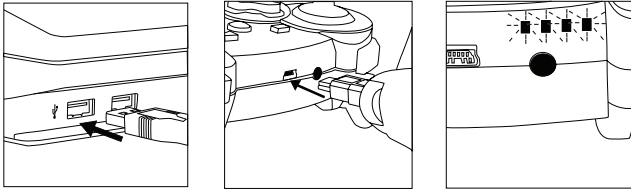
Merci d'avoir acheté l'AFTERGLOW^{MD} AP.2 sans fil pour PlayStation^{MD} 3!

Contenu :

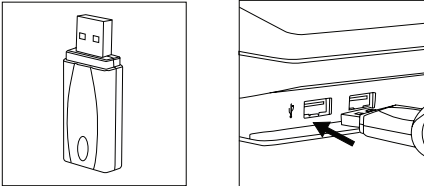
- 1 AFTERGLOW^{MD} AP.2 pour PlayStation^{MD} 3.
- 1 adaptateur USB de connexion sans fil pour l'AFTERGLOW^{MD}
- 1 Câble USB de charge
- 1 manuel

Utilisation de l'AFTERGLOW^{MD} AP.2 :

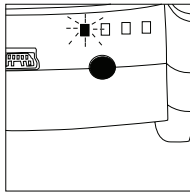
- 1) L'AFTERGLOW^{MD} AP.2 est conçu pour être utilisé avec le système de jeux vidéo Sony PlayStation^{MD} 3.
- 2) Cette manette sans fil AP.2 neuve intègre un bloc-batterie rechargeable qui doit être complètement chargé avant toute première utilisation. Pour cela, connectez la prise USB large à un port USB alimenté, tel que celui de la PlayStation^{MD} 3 quand elle est en marche. Connectez la mini prise USB à votre manette AP.2. Les témoins DEL de la manette AP.2 clignoteront dès que la charge débutera.



- 3) Quand la charge est terminée les témoins DEL de l'AP.2 s'éteindront. À ce moment là, insérez l'adaptateur de connexion sans fil pour l'AFTERGLOW^{MD} dans l'un des ports USB de la PlayStation^{MD} 3 quand le système est en marche. Appuyez sur n'importe quel bouton de la manette AP.2 pour lancer le couplage automatique.



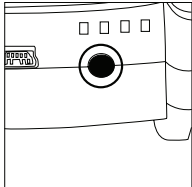
- 4) Quand le couplage est terminé, la manette AP.2 affiche son numéro d'identification dans l'un des 4 témoins DEL. Elle est désormais prête à être utilisée. C'est le moment de jouer!



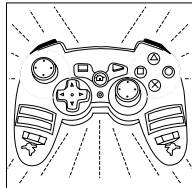
- 5) Quand la batterie de l'AP.2 est faible, le témoin DEL clignote rapidement. Il est alors nécessaire de charger la manette dès que possible pour éviter l'interruption du jeu.

Modification des modes de l'AFTERGLOW^{MD} :

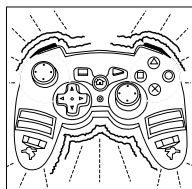
- 1) L'AFTERGLOW^{MD} AP.2 intègre trois (3) modes d'effets lumineux : « ON » (Activé), « VIBRATION » et « OFF » (Désactivé). L'AP.2 doit être connectée à une console PlayStation^{MD} 3 pour fonctionner.
- 2) Le bouton de l'AFTERGLOW^{MD} sur l'AP.2 est situé près des lumières des témoins DEL de la manette.



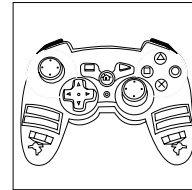
- 3) Le réglage par défaut de l'AFTERGLOW^{MD} AP.2 est « ON » (Activé).



- 4) Appuyez une fois sur le bouton AFTERGLOW^{MD} pour passer en mode « VIBRATION ». L'illumination intervient dans ce mode quand les moteurs de bruit de fond de l'AP.2 sont activés.



- 5) Appuyez de nouveau sur le bouton de l'AFTERGLOW^{MD} pour passer au mode « OFF » (Désactivé). Aucune illumination ne se produit dans ce mode.



- 6) Pour revenir au mode activé (ON), appuyez de nouveau sur le bouton de l'AFTERGLOW^{MD}.
- 7) Alternez entre ces trois possibilités autant que vous le souhaitez et divertissez-vous avec l'AFTERGLOW^{MD} dans votre mode favori!

Questions les plus fréquentes

Est-ce que je peux recharger ma manette AP.2 avant que la batterie ne soit complètement déchargée? -Oui, vous pouvez charger l'AP.2 à tout moment. La batterie ne sera pas endommagée si vous la rechargez alors qu'elle n'est pas déchargée.

Est-ce que je peux utiliser ma manette AP.2 pendant qu'elle se recharge par le port USB? -Oui, vous pouvez jouer avec l'AP.2 et la recharger en même temps.

Est-ce que je peux utiliser plusieurs manettes AP.2 avec ma PlayStation^{MD} 3? -Oui, vous pouvez utiliser un maximum de 4 manettes AP.2 avec votre PlayStation^{MD} 3 sous réserve que votre système dispose de 4 ports USB disponibles.

Ma manette AP.2 ne se synchronise pas avec la PlayStation^{MD} 3. Que faut-il faire? - Quand vous insérez l'adaptateur USB de connexion sans fil pour la première fois, un témoin lumineux de l'adaptateur clignote. Appuyez sur plusieurs boutons de la manette AP.2 et une liaison sans fil doit s'établir. Vérifiez que votre PlayStation^{MD} 3 est en marche et que la batterie de la manette AP.2 est chargée.

Garantie limitée de 2 ans. Voir www.pdp.com pour plus de détails.

* Veuillez conserver cette information pour toute référence ultérieure



1840 East 27th Street
Vernon, CA 90058 USA

CBX II - 382-390 Midsummer Blvd.,
Milton Keynes, Buckinghamshire MK9 2RG UK

Pour toute question technique allez sur le site
www.pdp.com ou appelez le : 1-800-331-3844 (ÉTATS-UNIS UNIQUEMENT)

© 2011 Performance Designed Products, LLC. Tous droits réservés. PDP est une marque de commerce et AFTERGLOW est une marque déposée de Performance Designed Products LLC. PlayStation MD 3 est une marque déposée de Sony Computer Entertainment Inc. Ce produit n'a pas été conçu, fabriqué, commandité ou approuvé par Sony Computer Entertainment.



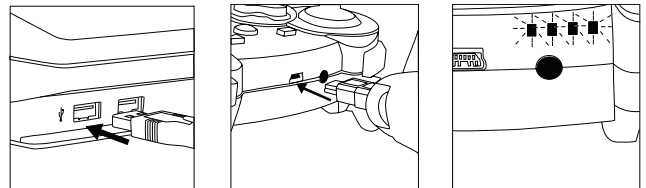
¡Gracias por comprar el AFTERGLOW[®] AP.2 para PlayStation[®]3!

Contenido:

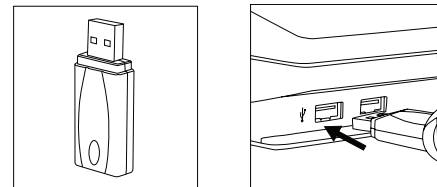
- 1 AFTERGLOW[®] AP.2 para PlayStation[®]3.
- 1 adaptador USB de conexión inalámbrica para AFTERGLOW[®]
- 1 Cable de carga USB
- 1 manual

Uso del AFTERGLOW[®] AP.2:

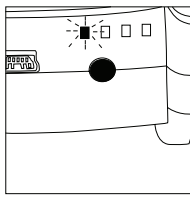
- 1) El AFTERGLOW[®] AP.2 está diseñado para funcionar con el sistema de videojuegos Sony PlayStation[®]3.
- 2) Su control inalámbrico AP.2 nuevo incorpora un paquete de baterías recargable que se debe cargar completamente antes del primer uso. Por eso, conecte el enchufe USB ancho a un puerto USB alimentado, tal como su PlayStation[®]3 cuando está encendido. Conecte el enchufe mini USB a su control AP.2. Los indicadores LEDs del control AP.2 parpadearán mientras se carga.



- 3) Cuando la carga se terminará los indicadores LEDs del AP.2 se apagarán. En este momento, inserte el adaptador USB de conexión inalámbrica del AFTERGLOW[®] en uno de los puertos USB de su PlayStation[®]3 cuando el sistema se encienda.



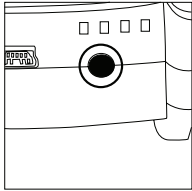
- 4) Cuando se termine el acoplamiento su control AP.2 mostrará el número de identificación del control en uno de los 4 indicadores LEDs. Ya está listo para su uso. ¡Ahora es el tiempo de disfrutar un videojuego!



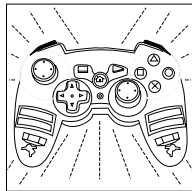
5) Cuando la batería de su AP.2 esté baja, el indicador LED parpadeará rápidamente. Usted tendrá que cargar su control lo antes posible para evitar una interrupción en el juego.

Cambio de modo del AFTERGLOW®:

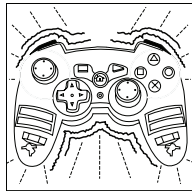
1) El AFTERGLOW® AP.2 cuenta con tres (3) modos de efectos de iluminación: "ON" (Activado), "VIBRATION" (Vibración) y "OFF" (Desactivado). Se necesita conectar el AP.2 a la PlayStation®3 para que funcione. 2) El botón del AFTERGLOW® en el AP.2 está situado cerca de los indicadores luminosos del control.



3) El ajuste predefinido del AFTERGLOW® AP.2 es "ON" (Activado).



4) Presione el botón del AFTERGLOW® una vez para cambiar al ajuste de "VIBRATION" (Vibración). La iluminación se produce en este modo cuando los motores para la vibración del AP.2 se activan.



5) Presione el botón del AFTERGLOW® una vez más para cambiar al modo "OFF" (Desactivado). No iluminación se produce en este modo.



6) Para regresar al modo activado (ON), presione el botón del AFTERGLOW® una vez más.
7) ¡Altere entre los tres ajustes tan a menudo como guste y disfrute del AFTERGLOW® en su modo favorito!

Preguntas frecuentes

¿Se puede cargar mi control AP.2 antes que la batería sea completamente descargada? -Sí, pueda cargar el AP.2 cuando quiera. No se dañará la batería si se carga cuando no esté descargada.

¿Se puede usar el control AP.2 mientras está cargando usando el USB? -Sí, pueda jugar con su AP.2 y cargarlo al mismo tiempo.

¿Se puede usar varios controles AP.2 con mi PlayStation®3? -Sí, se pueden usar hasta 4 AP.2 controles con su PlayStation®3 siempre y cuando su sistema tenga 4 puertos USB disponibles.

¿Mi control AP.2 no se sincroniza con la PlayStation®3. ¿Qué tengo que hacer? -La primera vez que inserte el adaptador USB de conexión inalámbrica para el AP.2 un indicador luminoso del adaptador parpadeará. Presione varios botones en su control AP.2 y un enlace inalámbrico tiene que establecerse. Asegúrese que su PlayStation 3 esté encendido y que la batería de su control AP.2 esté cargada.

Garantía limitada de 2 años. Reférase a www.pdp.com para obtener más detalles.

* Por favor guarde esta información para referencia en el futuro.



1840 East 27th Street
Vernon, CA 90058 USA

CBX II - 382-390 Midsummer Blvd.,
Milton Keynes, Buckinghamshire MK9 2RG UK

Si tiene preguntas técnicas, favor visite
www.pdp.com o llame al: 1-800-331-3844 (EE.UU. ÚNICAMENTE)



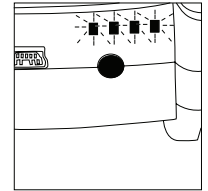
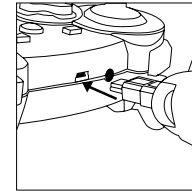
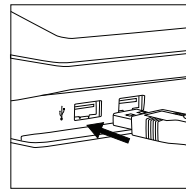
Vielen Dank für den Kauf des AFTERGLOW® AP.2 Wireless für PlayStation®3!

Inhalt:

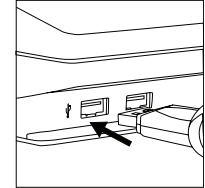
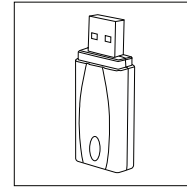
- 1 AFTERGLOW® AP.2 für PlayStation®3
- 1 AFTERGLOW® Wireless-USB-Adapter
- 1 USB-Ladekabel
- 1 Bedienungsanleitung

Verwendung des AFTERGLOW® AP.2:

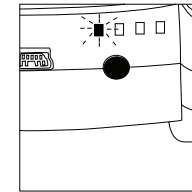
- 1) Der AFTERGLOW® AP.2 ist zum Gebrauch mit der Sony PlayStation®3 gedacht.
- 2) Dein neuer AP.2 Wireless-Controller hat einen integrierten Akkupack, der vor dem ersten Einsatz voll ständig aufgeladen werden sollte. Hierzu schließt du den großen USB-Stecker an einen USB-Port an, der Strom liefert, z. B. einen USB-Port an der eingeschalteten PlayStation®3. Den Mini-USB-Stecker verbindest du mit dem AP.2-Controller. Die LEDs am AP.2-Controller blinken, während der Akku geladen wird.



- 3) Wenn der Akku vollständig geladen ist, leuchten die LEDs am AP.2 nicht mehr. Jetzt schließt du den AFTERGLOW® Wireless-USB-Adapter an einen USB-Port an der eingeschalteten PlayStation®3 an. Drück eine beliebige Taste am AP.2-Controller. Nun wird der Controller automatisch mit dem Adapter gekoppelt (Pairing).



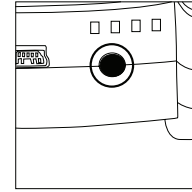
- 4) Nach Abschluss des Pairing-Vorgangs wird am AP.2-Controller die Controllernummer angezeigt, indem eine der vier LEDs aufleuchtet. Jetzt ist alles startklar. Zeit für die erste Game-Runde!



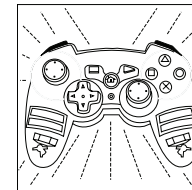
- 5) Wenn der Akku im AP.2 fast leer ist, blinkt die LED in schnellem Rhythmus. Du solltest den Controller dann aufladen, damit er nicht später mitten im Spiel nicht mehr funktioniert.

Ändern der AFTERGLOW®-Modi:

- 1) Der AFTERGLOW® AP.2 hat drei Lichteffektmodi: „EIN“, „VIBRATION“ und „AUS“. Der AP.2 kann nur in Verbindung mit einer PlayStation®3-Konsole verwendet werden.
- 2) Die AFTERGLOW®-Taste am AP.2 befindet sich neben den Controller-LEDs.



- 3) Standardmäßig ist beim AFTERGLOW® AP.2 die Einstellung „EIN“ aktiv.



- 4) Drück die AFTERGLOW®-Taste einmal, um in den Modus „VIBRATION“ umzuschalten. In diesem Modus siehst du die Lichteffekte, wenn die Vibrationsmotoren des AP.2 aktiviert werden.

