

Comment
installer
votre ecobee
Switch+





Avertissement

L'installation de ce produit exige la manipulation de **câblage haute tension**. Chaque étape de ce guide d'installation doit être suivie scrupuleusement.

Pour éviter les risques d'incendie, des blessures ou la mort, **mettez votre disjoncteur hors tension et suivez les consignes de sécurité avant de faire l'installation.**

VOUS ÊTES INCERTAIN DE SAVOIR MANIPULER UN CÂBLAGE ÉLECTRIQUE? CONSULTEZ UN ÉLECTRICIEN QUALIFIÉ.

L'activation de votre Switch+ est aussi facile que faire 1-2-3

1. Téléchargez l'appli ecobee.
2. Installez votre Switch+.
3. Enregistrez votre ecobee Switch+ afin de déverrouiller Amazon Alexa et d'autres fonctionnalités intelligentes.

Installation en journée

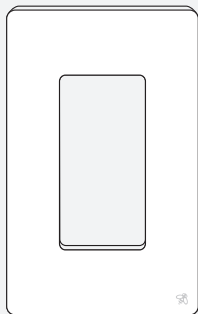
Vous devrez couper le courant électrique lors de l'installation. Nous vous recommandons de faire l'installation en journée.

Guides visuels étape par étape vous menant à l'enregistrement

Téléchargez l'appli ecobee pour accéder aux vidéos, aux schémas et à une visite guidée de l'enregistrement et des fonctionnalités intelligentes.



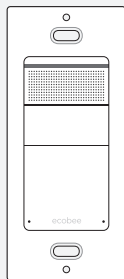
Contenu du boîtier :



Plaque murale



4 capuchons
de connexion



ecobee
Switch+



2 vis
d'ancrage

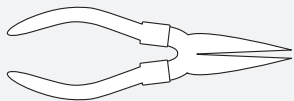
Outils requis :



Tournevis
cruciforme
#2



Tournevis
à tête plate



Pince
(facultatif)

1

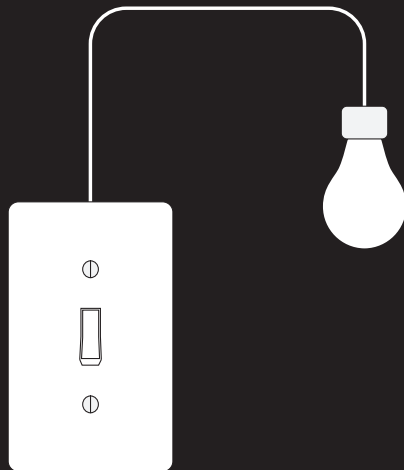
Compatibilité et spécifications

Cette pièce est-elle
contrôlée par un seul
interrupteur?

ecobee Switch+ ne peut être installé que
dans les pièces où l'éclairage est contrôlé
par un seul interrupteur.

Possédez-vous au moins un
fil neutre dans votre matériel?

Les fils neutres sont blancs et sont fournis
de façon individuelle ou par paire. Vous
n'êtes pas certain? Continuez à lire les
instructions.



Spécifications

120V AC 60Hz

600 W incandescent

150 W I.BAL (DEL et LFC)

2

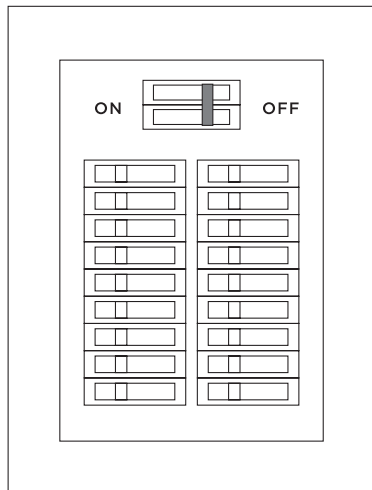
Mise hors tension des disjoncteurs

Mettez hors tension le disjoncteur de l'interrupteur que vous souhaitez remplacer.

Si les disjoncteurs ne sont pas identifiés, éteignez l'interrupteur principal.

⚠ Avant l'installation

L'éclairage **NE** devrait **PAS** s'allumer. Assurez-vous que le disjoncteur de l'éclairage est éteint en basculant l'interrupteur plusieurs fois.

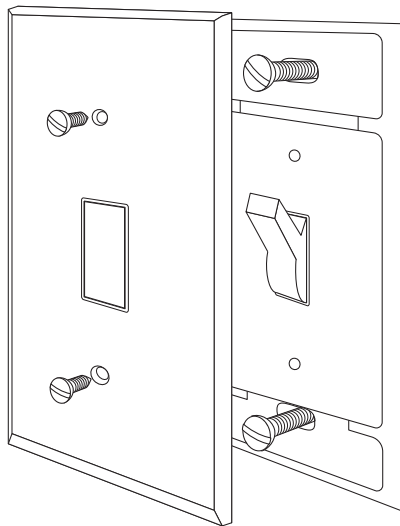


3

Retrait de l'interrupteur

Dévissez la plaque murale et l'interrupteur.

Débranchez les fils raccordés à votre interrupteur en tournant les écrous dans le sens antihoraire. Retirez l'interrupteur.



Si de la peinture sèche se trouve autour de l'interrupteur, vous aurez peut-être à forcer pour le retirer.

4

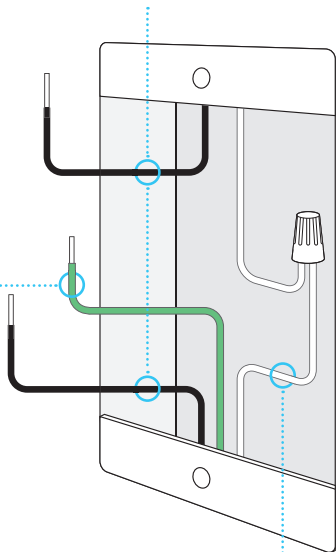
Identification des fils

Vous devriez voir 4 types de fils dans le boîtier mural. Voici comment les identifier.

Le fil de terre (cuivre exposé ou vert)
sort généralement du boîtier mural.

Les fils neutres (blancs)
sont généralement en paire et attachés ensemble par un capuchon de connexion.
Requis pour l'installation.

Les fils de ligne et de charge (noir ou rouge)
sont raccordés à l'interrupteur.



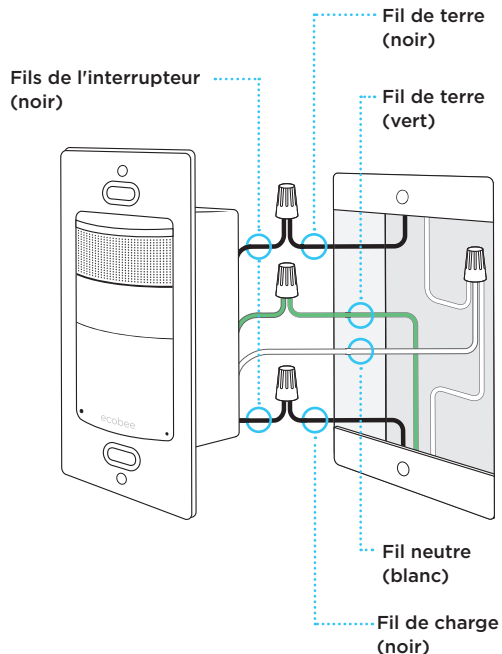
5

Raccordement du Switch+

Raccordez le fil neutre de votre Switch+ aux 2 fils neutres de votre boîtier mural. Insérez-les ensemble dans le capuchon de connexion pour les raccorder. Raccordez les autres fils tel qu'illustré et protégez-les avec les capuchons de connexion.

- Fil de l'interrupteur → Fil de ligne
- Fil de l'interrupteur → Fil de charge
- Fil neutre → Paire neutre
- Fil de terre → Fil de terre ou vis

i Vous ne savez pas comment utiliser un capuchon de connexion? Consultez la page suivante.



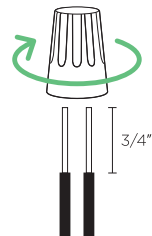
Capuchons de connexion 101

Les capuchons de connexion servent à raccorder au moins deux fils ensemble.

Raccordement des fils

Tenez les fils à raccorder parallèlement l'un à l'autre de façon à aligner les deux extrémités.

En tenant les fils côte à côte parallèlement, insérez-les dans le capuchon de connexion. Tournez le capuchon dans le sens horaire jusqu'à ce que les fils soient serrés. Vérifiez le raccordement en tirant délicatement les fils.



Si les fils se séparent ou changent de position dans le capuchon, réalignez les fils et remplacez le capuchon. Tournez le capuchon dans le sens horaire jusqu'à ce que les fils soient serrés.

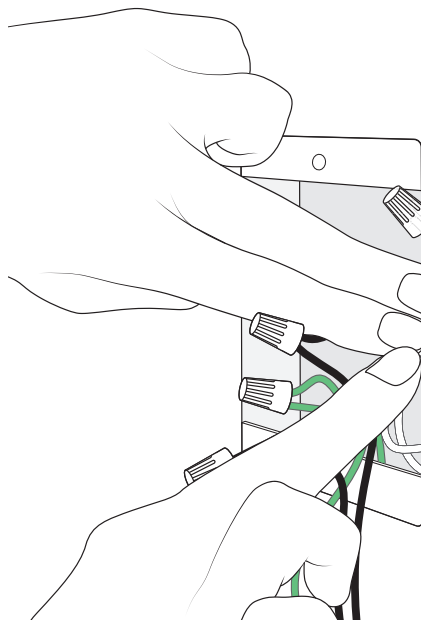


Si vous avez une pince, utilisez-la pour torsader délicatement les fils avant de les insérer dans le capuchon de connexion. Vous pouvez aussi utiliser la pince pour tendre des fils courbés.

6

Insertion des capuchons dans le boîtier mural

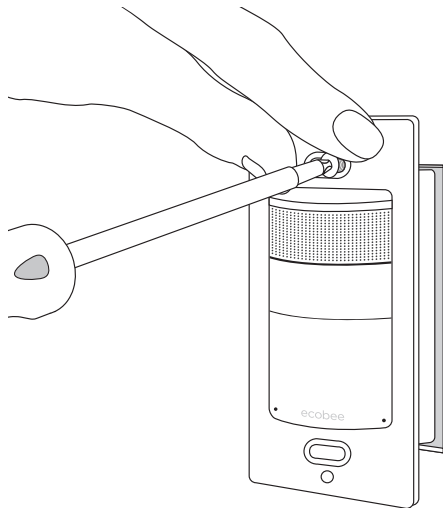
Placez un après l'autre les capuchons à l'intérieur du boîtier, en les disposant le plus près possible du mur, au fond du boîtier.



7

Installation du ecobee Switch+

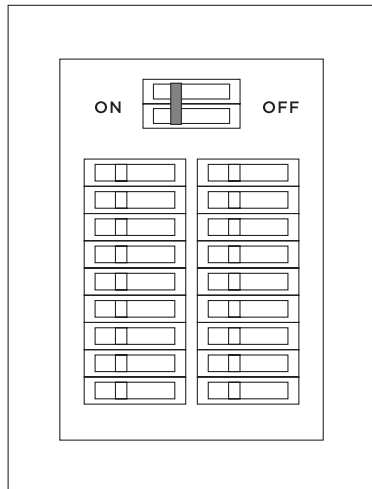
Utilisez les vis d'ancrage fournies pour fixer votre ecobee Switch+. Assurez-vous qu'il repose correctement sur le mur.



8

Remise sous tension

Allez au disjoncteur et mettez sous tension l'interrupteur tout juste remplacé.



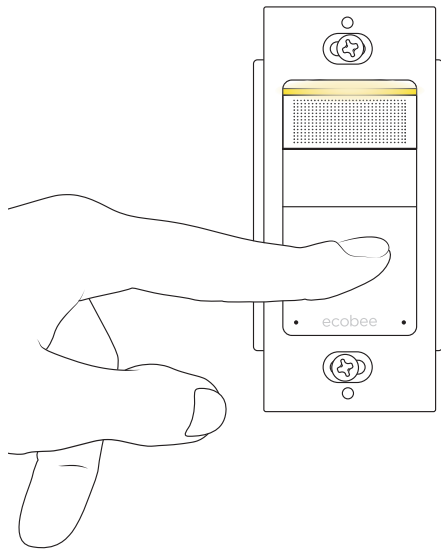
9

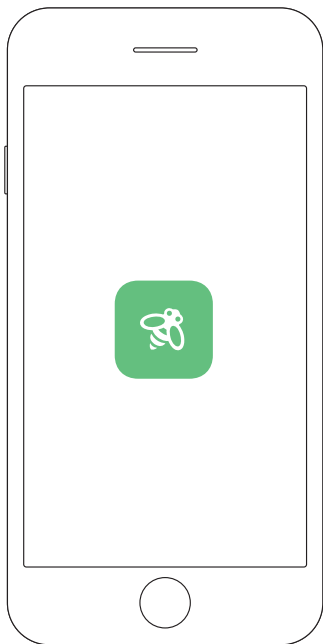
Essai de votre Switch+

Patientez un moment, le temps que votre Switch+ se mette en marche. Essayez-le en l'allumant et l'éteignant à l'aide du bouton Marche/Arrêt à l'avant de l'interrupteur Switch+. S'il se met en marche, fixez la plaque murale.

S'il ne se met pas en marche, mettez hors tension le disjoncteur de l'interrupteur et vérifiez de nouveau les fils raccordés. Puis essayez de nouveau.

Ça ne fonctionne toujours pas? Appelez le service à la clientèle ecobee au 1-877-932-6233.



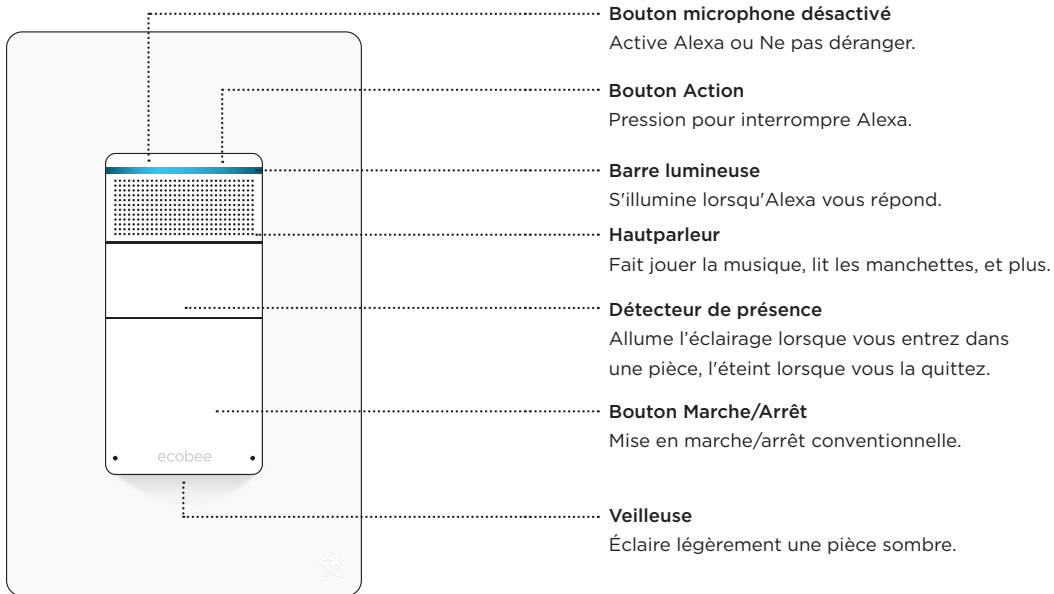


Félicitations, vous avez réussi!

Continuez sur l'appli ecobee pour enregistrer votre appareil, le connecter au réseau Wifi, et déverrouiller les fonctionnalités intelligentes.

Pour connecter l'interrupteur à HomeKit, utilisez l'appli ecobee sur votre appareil iOS et référez-vous au code à la fin de ce guide.

Votre ecobee Switch+



Voici ce que Switch+ peut faire pour vous



Demander à Alexa*

Demandez d'allumer ou d'éteindre l'éclairage, de régler un minuteur, de lire les manchettes ou la météo, de faire jouer de la musique ou des balados, et plus encore.



Éteindre l'éclairage automatiquement

L'éclairage s'éteint lorsque la pièce est vide.



Mains-libres

Les lumières s'allument dès que vous entrez dans une pièce sombre.



Éclairage extérieur intelligent

L'éclairage s'allume automatiquement au crépuscule ou quand vous le désirez.



Veilleuse

Activez le paramètre de veilleuse sur votre appli ecobee pour que Switch+ brille dans le noir.

Dépannage

Pressez le bouton Marche/Arrêt à l'avant de votre Switch+ pendant 5 secondes.

Grâce au guide vocal*, votre Switch+ parcourt les options suivantes : reset Wi-Fi, reset HomeKit, restart device, and reset device to factory settings.

Sélectionnez une option en pressant de nouveau le bouton Marche/Arrêt, ou sortez du menu en pressant l'un des boutons en haut.

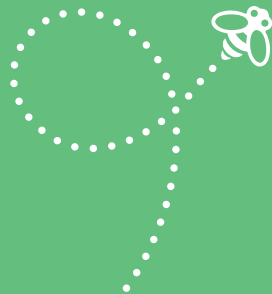
*L'assistant vocal Amazon Alexa n'est pas encore offert dans toutes les langues. Visitez Amazon.com pour la liste des langues prises en charge.

Nous sommes là pour vous aider

ecobee.com

support@ecobee.com

1-877-932-6233



Homologation

Ce produit a été conçu et fabriqué conformément à la directive européenne RoHS 2002/95/EC, et ne contient aucune substance dangereuse selon la définition de cette directive.

Déclaration de conformité à la FCC Avis de conformité :

Le matériel a été testé et jugé conforme aux limitations de la catégorie B des appareils numériques, en vertu de l'article 15 des règles de la FCC. Ces critères sont établis afin d'assurer une protection suffisante contre les interférences nocives à l'intérieur d'une résidence. Cet appareil produit, utilise et peut émettre de l'énergie radioélectrique et peut occasionner des interférences nuisibles aux communications radio s'il n'est pas assemblé et utilisé selon les directives. Toutefois, il est impossible de garantir qu'aucune interférence ne se produira dans une installation donnée. Si ce matériel cause des interférences nuisibles à la réception radio ou télévisuelle, ce qui peut être établi en éteignant et en rallumant le matériel, nous recommandons à l'utilisateur d'essayer de remédier à cette interférence de l'une ou de plusieurs des façons suivantes :

- Réorientez ou déplacez l'antenne réceptrice.
- Augmentez la distance séparant le système et le récepteur.
- Branchez le système dans une prise située sur un circuit électrique différent de celui du récepteur.
- Consultez votre fournisseur ou un technicien expérimenté en radio et télévision pour obtenir de l'aide.

Cet appareil est conforme à l'article 15 des règles de la FCC. L'exploitation est autorisée aux deux conditions suivantes:

1. L'appareil ne doit pas produire de brouillage.
2. L'utilisateur doit accepter tout brouillage radioélectrique de l'appareil, même si le brouillage est susceptible d'en compromettre le fonctionnement.

Les changements ou modifications qui ne sont pas expressément autorisés par le fabricant pourraient annuler le droit d'usage du matériel.

Informations sur l'exposition aux radiofréquences :

Cet appareil est conforme aux limites de radiation de la FCC comme indiquées pour un environnement non contrôlé. Afin de d'éviter la possibilité de dépasser les limites d'exposition aux radiofréquences de la FCC, une distance d'au moins 20 cm doit être maintenue entre l'antenne et les individus pendant une utilisation normale.

Avis de conformité d'Industrie Canada (IC) :

Le présent appareil est conforme aux CNR d'Industrie Canada applicables aux appareils radio exempts de licence. L'exploitation est autorisée aux deux conditions suivantes:

1. L'appareil ne doit pas produire de brouillage.
2. L'utilisateur doit accepter tout brouillage radioélectrique de l'appareil, même si le brouillage est susceptible d'en compromettre le fonctionnement.

Cet appareil numérique de la classe B est conforme à la norme ICES-003 du Canada.

Énoncé sur l'exposition aux fréquences radio :

Cet équipement est conforme aux limites d'exposition aux fréquences radio d'IC RSS-102 définies pour un environnement non contrôlé. Cet émetteur doit être installé à au moins 20 cm de toute personne et ne doit pas être colocalisé ou fonctionner en association avec une autre antenne ou émetteur.

FCC ID : WR9EBSMSW1V001

IC ID : 7981A-EBSMSW1V001

CAN ICES-3 (B)/NMB-3(B)

Conçu au Canada. Assemblé en Chine.

Avertissement : les changements qui ne sont pas expressément autorisés par ecobee inc. pourraient annuler le droit d'usage du matériel.

Garantie limitée de 1 an :

ecobee garantit que pendant un (1) an à compter de la date d'achat par le consommateur ("client"), l'interrupteur Switch+ (le "produit") sera dépourvu de défauts de matériaux et de fabrication dans des conditions normales d'utilisation et d'entretien. Pendant la période de la garantie, ecobee devra, à sa discrétion, réparer ou remplacer tout produit défectueux, et ce, gratuitement. Tout appareil remplacé ou réparé sera garanti pendant la période restante de la garantie d'origine ou pendant 90 jours, à savoir la période la plus longue. Une preuve d'achat sera exigée du Client pour le remplacement ou la réparation de l'appareil par ecobee. Cette Garantie n'est valide que pour le Produit installé dans le pays où il a été acheté.

Si le produit est défectueux, appelez le service à la clientèle au 1-877-932-6233. ecobee décidera si un produit de remplacement peut vous être envoyé ou si le produit doit être renvoyé à notre adresse.

Dans l'éventualité où le produit serait défectueux, le client peut :

- a. si le client n'a pas acheté le produit directement auprès d'ecobee, contactez l'entrepreneur tiers ayant fourni le produit pour obtenir un produit de rechange équivalent, à condition que l'entrepreneur détermine que le produit ramené est défectueux et que le client remplit les conditions requises pour recevoir un produit de remplacement;
- b. contactez ecobee directement au 1-877-932-6233 pour obtenir de l'aide relative à l'entretien, et ecobee décidera d'envoyer ou non au client un produit de rechange équivalent accompagné de fournitures d'expédition de retour (auquel cas le montant du produit de remplacement sera retenu sur la carte de crédit du client jusqu'à ce qu'ecobee ait reçu le produit défectueux). Le produit devrait être renvoyé à notre adresse. Si le Produit renvoyé est jugé défectueux par ecobee et si le Client répond aux conditions requises pour recevoir un produit de remplacement, la carte de crédit du client ne sera pas débitée; ou
- c. envoyez le Produit défectueux directement à ecobee, auquel cas le Client doit contacter ecobee directement au 1-877-932-6233, afin qu'ecobee prenne les dispositions nécessaires relativement à l'expédition. À la réception du Produit défectueux, ecobee enverra un produit de rechange équivalent au Client, à condition que le Produit renvoyé soit jugé défectueux par ecobee et que le Client remplisse les conditions requises pour recevoir un produit de remplacement.

La présente garantie ne couvre pas les frais de démontage ou de réinstallation et ne s'applique pas si ecobee constate que les dégâts sont causés par autre chose qu'un défaut de matériau ou de fabrication, notamment si le produit :

- a été utilisé ou conservé de façon abusive ou entretenu dans de mauvaises conditions;
- a été réparé ou modifié, sauf si ecobee a expressément autorisé une telle réparation ou modification par écrit;
- a été mal entretenu, utilisé de façon négligente, manipulé de façon incorrecte, a subi une panne électrique, un accident ou une catastrophe naturelle;
- ou a été installé de façon incorrecte.

L'unique responsabilité d'ecobee consiste à réparer ou à remplacer le produit en vertu des modalités indiquées ci-dessus. ECOBEE NE SERA PAS TENU RESPONSABLE DES PERTES OU DES DOMMAGES DE QUELQUE NATURE QUE CE SOIT, Y COMPRIS LES DOMMAGES PARTICULIERS, LES DOMMAGES ACCESSOIRES OU LES DOMMAGES INDIRECTS RÉSULTANT, DIRECTEMENT OU INDIRECTEMENT, D'UNE VIOLATION DE TOUTE GARANTIE, EXPRESSE OU IMPLICITE, OU DE TOUTE AUTRE DÉFAILLANCE DE CE PRODUIT. Certains États américains et certaines provinces canadiennes n'autorisent pas l'exclusion ou la limitation des dommages accessoires ou indirects, auquel cas les limitations ou les exclusions pourraient ne pas s'appliquer à votre situation.

La responsabilité d'ecobee en matière de défauts et de défauts de matériaux et de fabrication est limitée à la réparation et au remplacement du produit, tel qu'établi dans la présente garantie.

Toutes les garanties expresses ou implicites du produit, y compris les garanties implicites et les garanties de qualité marchande et d'adaptation à un usage particulier, sont limitées à la période d'un an de la présente garantie limitée. Aucune garantie, qu'elle soit expresse ou implicite, ne s'appliquera après l'expiration de la garantie limitée. Certains États américains et certaines provinces canadiennes n'autorisent pas les limitations relatives à la durée de la garantie implicite, auquel cas les limitations pourraient ne pas s'appliquer à votre situation.

ecobee n'autorise aucune autre personne à agir en son nom en vue de modifier la présente garantie et n'assume aucune responsabilité quant aux autres garanties ou responsabilités relatives à ce produit.

La présente garantie vous confère des droits spécifiques, et il se peut que vous ayez d'autres droits pouvant varier d'une juridiction à l'autre. Si vous avez des questions concernant la présente garantie, veuillez écrire au service à la clientèle d'ecobee.

Mention légale

L'utilisation du logo HomeKit™ signifie qu'un accessoire électronique a été conçu spécifiquement pour être connecté à un iPod®, un iPhone® ou iPad® respectivement, et que le développeur certifie qu'il satisfait aux standards de performance d'Apple®. Apple n'est pas responsable du fonctionnement de cet appareil ni de sa conformité avec les normes de sécurité. Veuillez prendre note que l'utilisation de cet accessoire avec un iPod, iPhone ou iPad peut nuire aux fonctions sans fil. Apple, iPhone, iPad et iPod touch sont des marques de commerce d'Apple inc., enregistrées aux États-Unis et dans d'autres pays. HomeKit est une marque de commerce de Apple Inc.

Code de configuration HomeKit :



770-00063

© 2017 ecobee Inc. Tous droits réservés. ecobee et le logo ecobee sont des marques de commerce de ecobee Inc., enregistrées aux États-Unis et dans d'autres pays.

Alexa est une marque de commerce de Amazon inc.