

Hardware Installation Guide

Guide d'installation du matériel

Guía de instalación de hardware

To start using your NVR, you need the following:

1. A high-definition TV capable of displaying 720p, 1080p or 4K video.
2. A router with a broadband internet connection.
3. A mobile device (Android or iOS) to download the mobile app.

Español

Para comenzar a utilizar el NVR, necesita lo siguiente:

1. Un televisor de alta definición capaz de mostrar vídeo de 720p, 1080p o 4K.
2. Un enrutador con una conexión de Internet de banda ancha.
3. Un dispositivo móvil (Android o iOS) para descargar la aplicación.

Français

Pour commencer à utiliser votre NVR, vous avez besoin des éléments suivants:

1. Un téléviseur haute définition capable d'afficher des vidéos 720p, 1080p ou 4K.
2. Un routeur avec une connexion internet à large bande.
3. Un appareil mobile (Android ou iOS) pour télécharger l'application.



Wi-Fi NVR with Inbuilt Charger and Battery
NVW-650



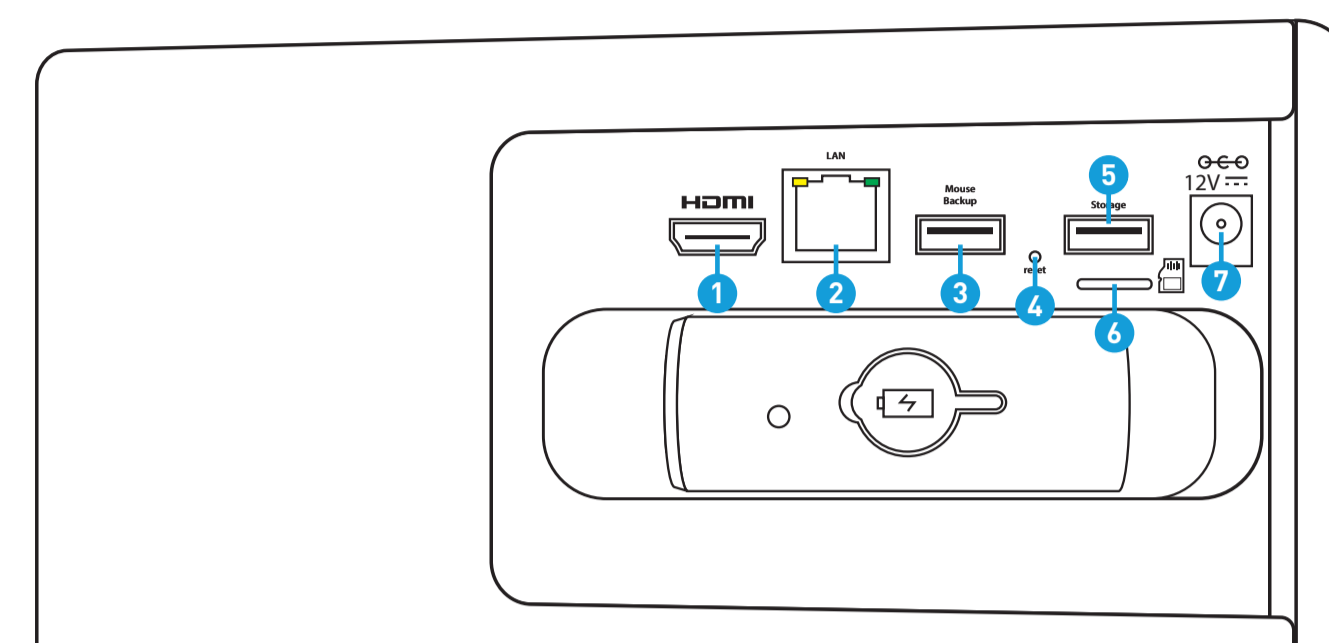
QH_4_8CH_NVW650_600CMBGL_250522 | © Swann 2022

Step/Paso/Étape: 1

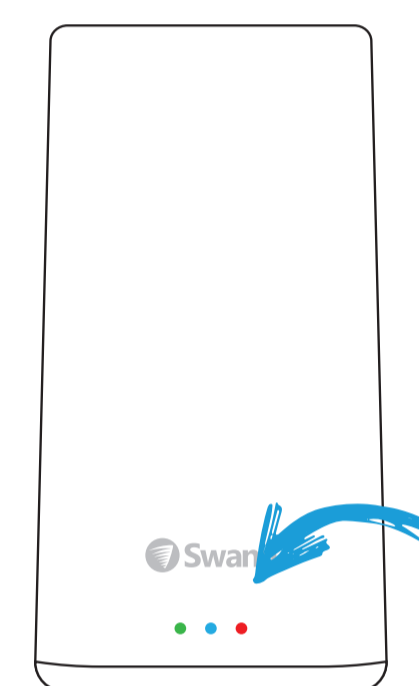
This installation guide will assist you in getting your NVR up and running as soon as possible. To make sure nothing was damaged during shipping, we recommend that you connect everything and try it before you do a permanent installation.

Español: Esta guía le ayudará a conseguir su NVR funcionando tan pronto como sea posible. Para asegurarse de que nada se dañó durante el envío, le recomendamos que conecte todo y lo pruebe antes de realizar una instalación permanente.

Français: Ce guide vous aidera à mettre votre NVR en marche dès que possible. Pour s'assurer que rien n'a été endommagé pendant l'expédition, nous vous recommandons de tout connecter pour essayer avant de faire une installation permanente.



- 1. HDMI Port
- 2. Ethernet Port
- 3. USB Port
- 4. Reset Button
- 5. USB Port
- 6. MicroSD Slot
- 7. Power Port



Status LEDs

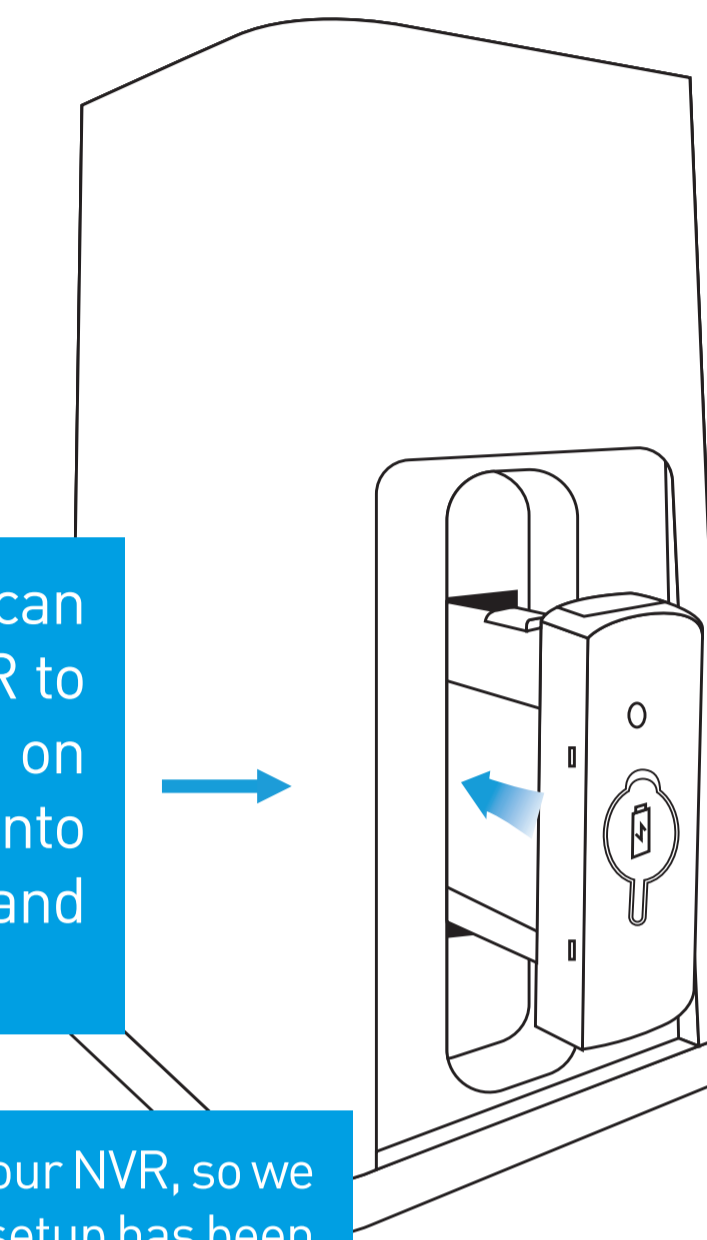
Green: Your NVR has power.

Blue: Your NVR has a storage device.

Red: Your NVR is connected to your home network either wired (Ethernet) or via Wi-Fi.

An additional battery is included that can be inserted into the rear of your NVR to charge. Remove the safety sticker on the battery and insert it until it clicks into place. A red LED indicates charging, and a green LED indicates a full charge.

Attention: Inserting the battery will power your NVR, so we recommend that you do this once the initial setup has been completed in this quick start guide. It can also be used as backup power (up to five hours) in case of a power outage.



Step/Paso/Étape: 2

1. HDMI Port: Connect this to your TV with an HDMI input (HDMI cable supplied).

2. Ethernet Port: Connect this to your router so your NVR can connect to the internet (Ethernet cable supplied). Your NVR can also connect to your Wi-Fi to gain internet access.

3. USB Port: Connect a USB flash drive to copy recorded events and to perform a firmware upgrade. You can also connect the mouse here.

4. Reset Button: This will restore your NVR and reset all saved changes to the settings available. The storage device will be formatted as well, removing any recorded events:

- Using a paper clip or pin, carefully insert this into the port marked "reset". Press and hold until you hear four beeps, then release.

- After a short moment, a message will appear on-screen, and your NVR will reboot. After booting, the Startup Wizard will appear on-screen.

5. USB Port (Storage): Connect the mouse here. It can also be used to connect a semi-permanent storage device (USB flash drive or portable USB hard drive) to record events to that device.

6. MicroSD Slot: If your NVR does not include an internal storage device (hard drive), you can insert a MicroSD card

into the slot to record events to that device. The symbol next to the slot indicates how the card is inserted.

7. Power Port: Connect the 12V power adapter here.

Battery Safety Information

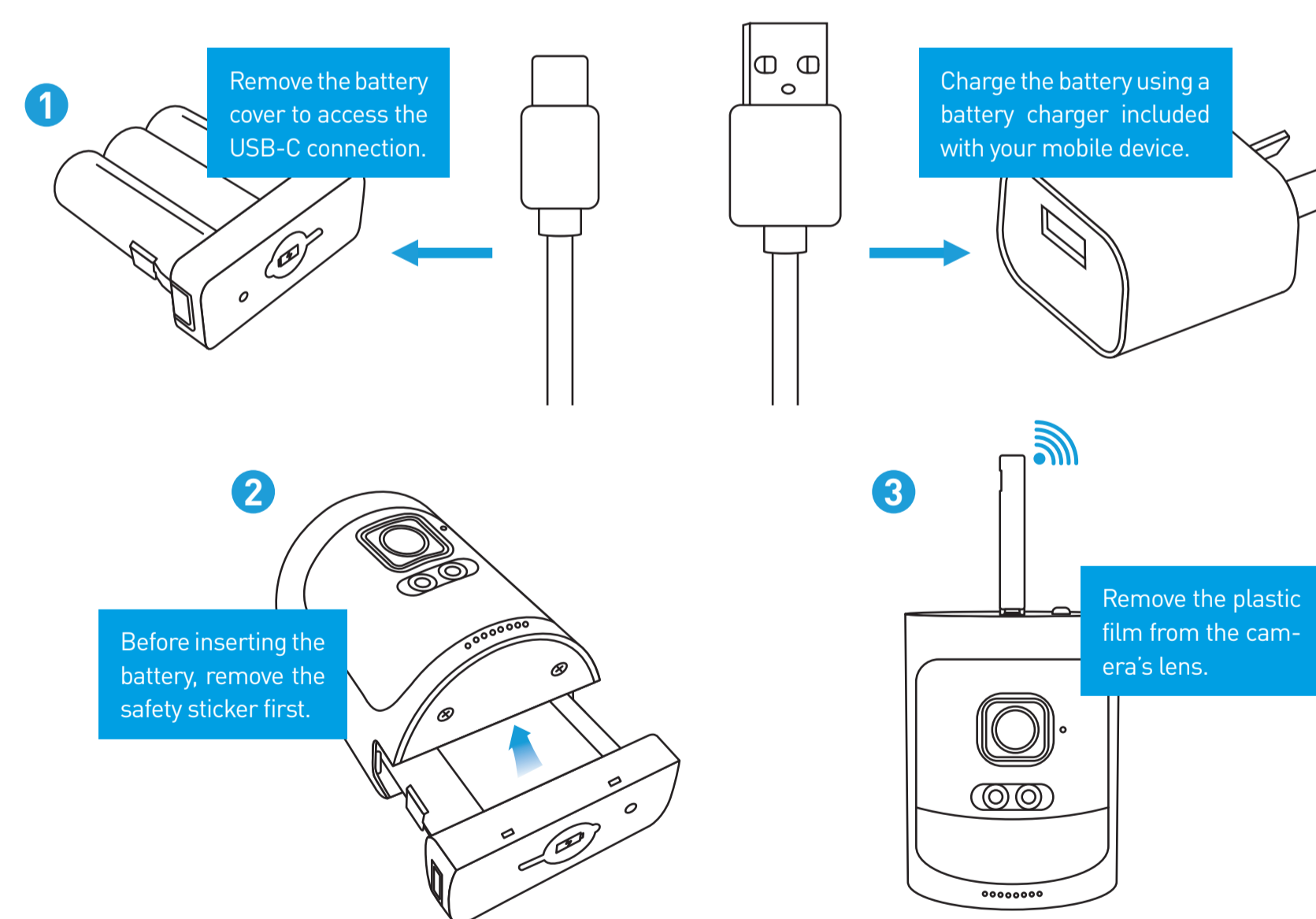
DANGER: This product contains a coin/button cell battery.

- Keep the battery away from babies and small children at all times
- This battery can cause severe or fatal injuries in two hours or less if it is swallowed or placed inside any part of the body
- If the battery is suspected of or has been swallowed, or placed inside any part of the body, immediately seek medical attention

FCC Warning Statement

This device complies with part 15 of the FCC Rules. Operation is subject to the following two conditions: (1) This device may not cause harmful interference and (2) this device must accept any interference received, including interference that may cause undesired operation.

Step/Paso/Étape: 3



1. Before moving the camera to its location, charge the battery with the included USB cable. Follow the illustration above for connection (battery charger not included). Charge the battery for about two hours, then disconnect.

2. Remove the safety sticker first, then insert the battery into the camera (it will click into place). You will then hear two beeps.

3. The camera is paired at the factory with your NVR. Leave the antenna in a vertical position for the best reception. Remove the plastic film from the camera's lens.

Español

1. Cargue la batería con el cable USB incluido. Siga la ilustración anterior (cargador de batería no incluido). Cargue la batería durante aproximadamente dos horas y, a continuación, desconéctese.

2. Retire primero la pegatina de seguridad, luego inserte la batería en la cámara (hará clic en su lugar). Luego escuchará dos pitidos.

3. La cámara se empareja de fábrica con su NVR. Deje la antena en posición vertical para la mejor recepción. Retire la película de plástico de la lente de la cámara.

Français

1. Chargez la batterie avec le câble USB inclus. Suivez l'illustration ci-dessus (chargeur de batterie non inclus). Chargez la batterie pendant environ deux heures, puis débranchez-la.

2. Retirez d'abord l'autocollant de sécurité, puis insérez la batterie dans l'appareil photo (elle cliquera en place). Vous entendrez alors deux bips.

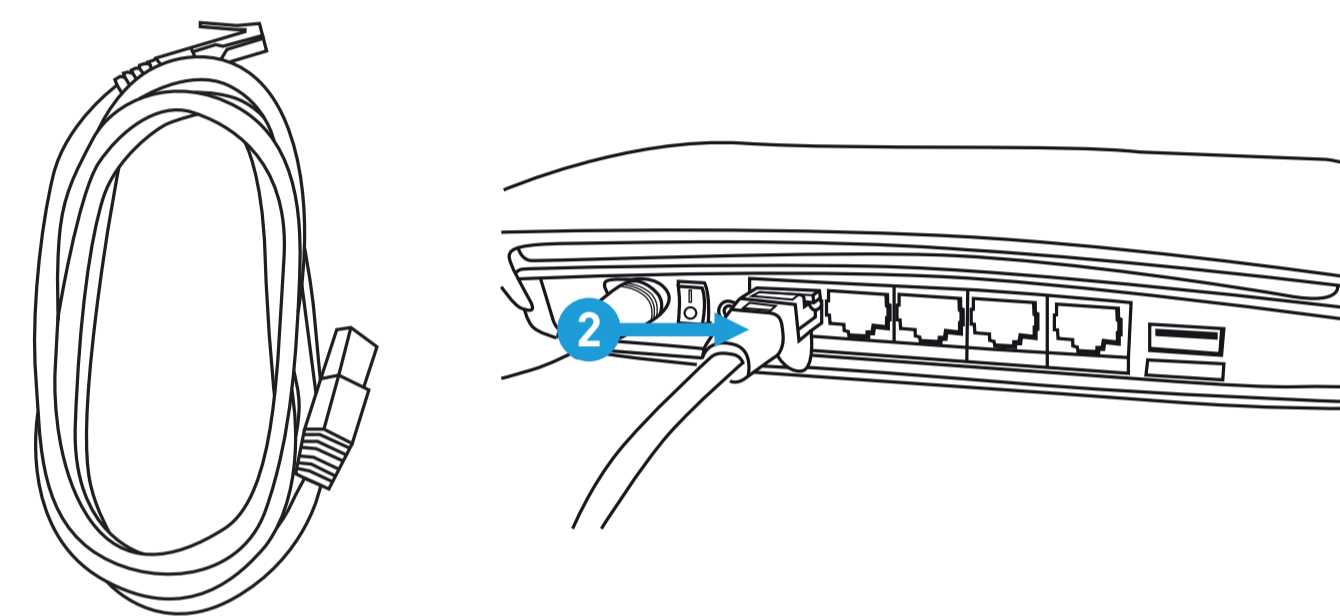
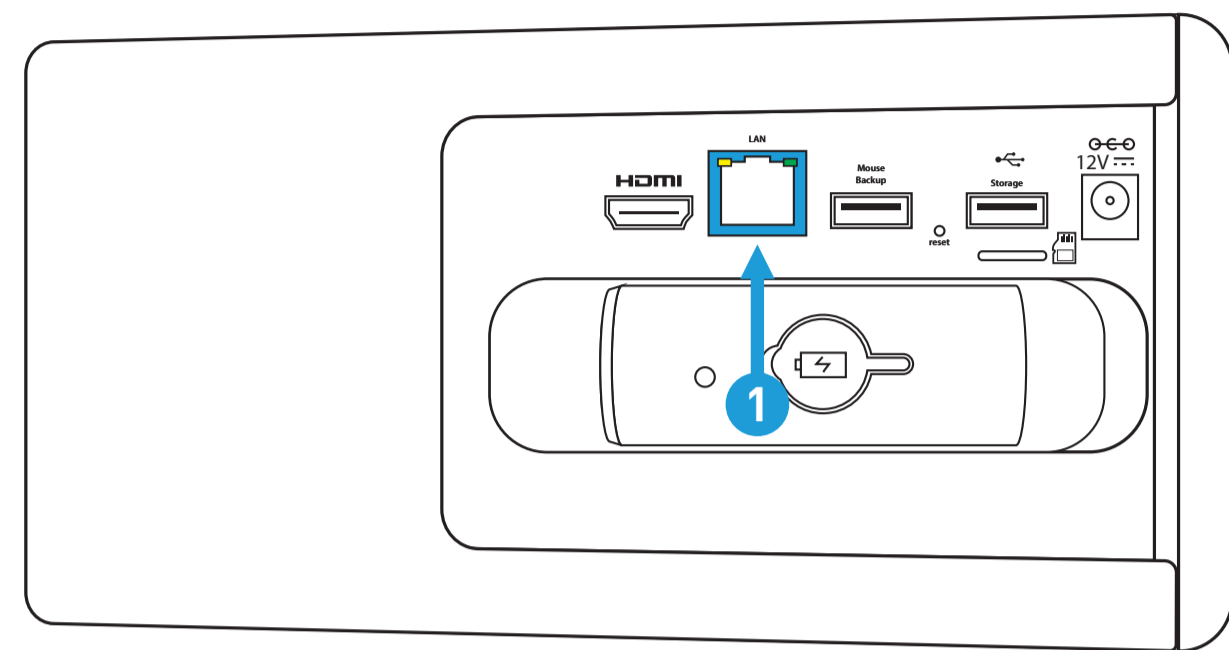
3. L'appareil photo est jumelé à l'usine avec votre NVR. Laissez l'antenne en position verticale pour la meilleure réception. Retirez le film plastique de l'objectif de l'appareil photo.

Step/Paso/Étape: 4

Connect to your Home Network: Connect the supplied Ethernet cable to the Ethernet port (1) on your NVR, then connect the other end to a spare port (2) on your router or Wi-Fi access point. For a Wi-Fi connection, you can skip this step.

Conéctese a su red: Conecte el cable Ethernet suministrado al puerto Ethernet (1) en su NVR y luego conecte el otro extremo a un puerto de repuesto (2) en su router. No proceda al siguiente paso hasta que esto se haga.

Connexion à votre réseau: Branchez le câble Ethernet fourni au port Ethernet (1) de votre NVR, puis branchez l'autre extrémité à un port de secours (2) sur votre routeur. Ne passez pas à l'étape suivante jusqu'à ce que cela soit fait.



Attention: If you would like to connect your NVR wirelessly to your Wi-Fi access point, you can skip this step.

Atención: Si desea conectar su NVR de forma inalámbrica a su punto de acceso Wi-Fi, omita este paso.

À l'attention de: Si vous souhaitez connecter votre NVR sans fil à votre point d'accès Wi-Fi, ignorez cette étape.

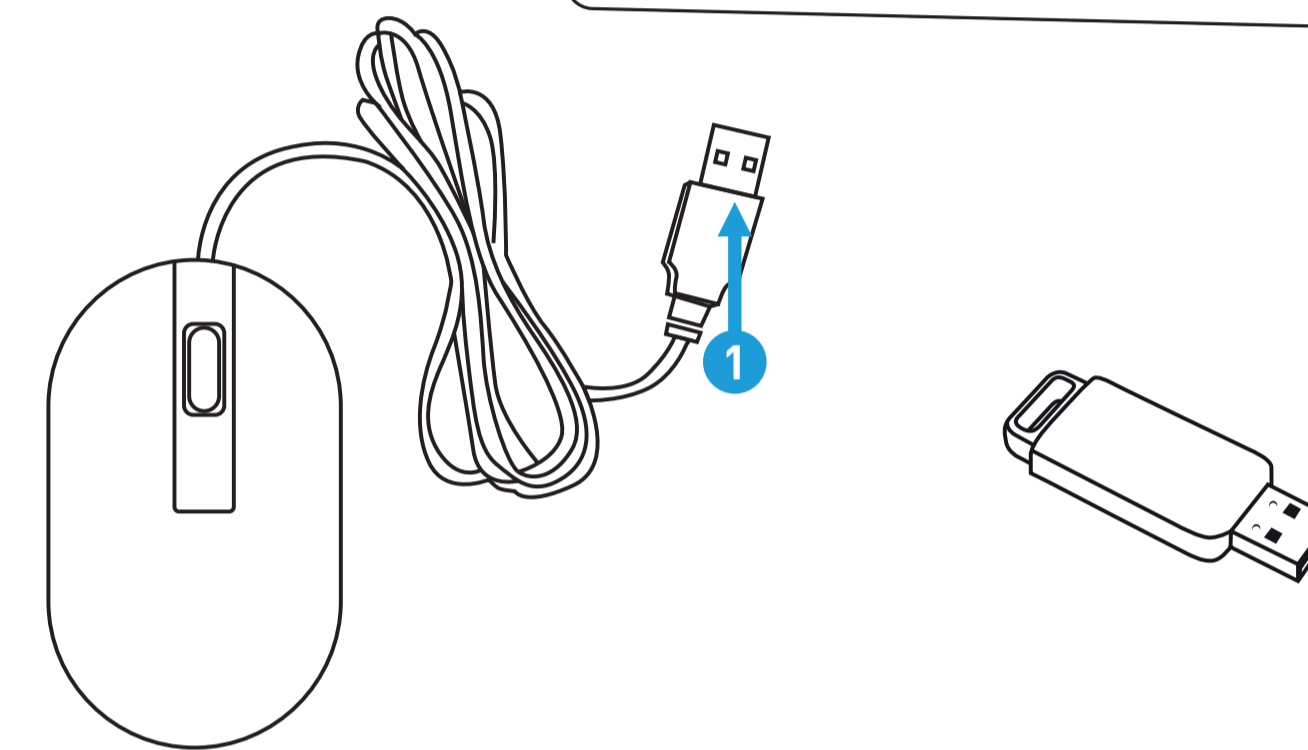
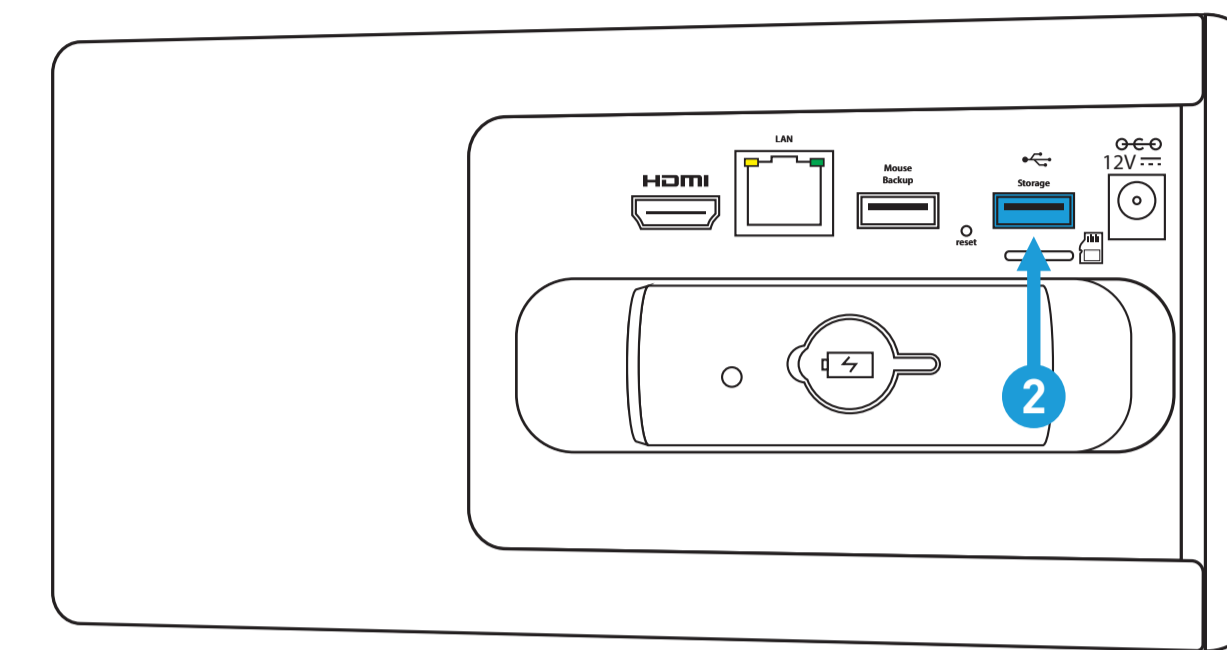
5

Step/Paso/Étape: 5

Connect your Mouse: Connect the supplied mouse (1) to the USB port (2) closest to the power input. To copy events and to perform a firmware upgrade, connect a USB flash drive (not supplied) to the other port.

Conecte el ratón: Conecte el ratón suministrado (1) al puerto USB (2) más cercano a la entrada de alimentación. Para copiar eventos y realizar una actualización de firmware, conecte una unidad flash USB (no suministrada) al otro puerto.

Connectez votre souris: Branchez la souris fournie (1) au port USB (2) le plus proche de l'entrée d'alimentation. Pour copier des événements et effectuer une mise à niveau du microprogramme, connectez une clé USB à l'autre port.



Compatible with USB flash drives up to 128GB.

Compatible with unidades flash USB de hasta 128 GB.

Compatible avec USB flash conduit jusqu'à 128 Go.

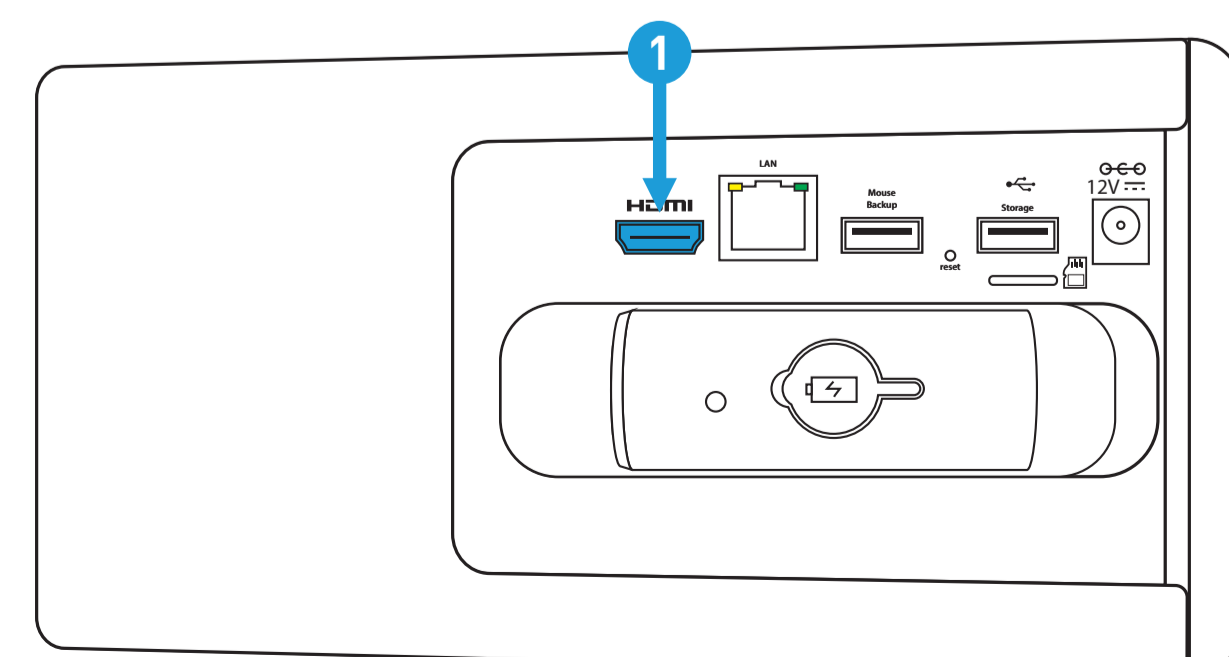
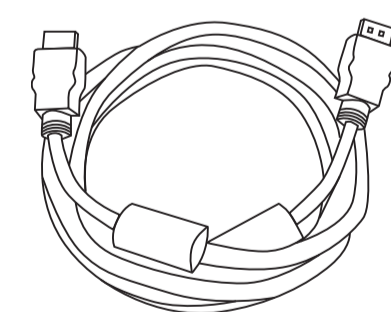
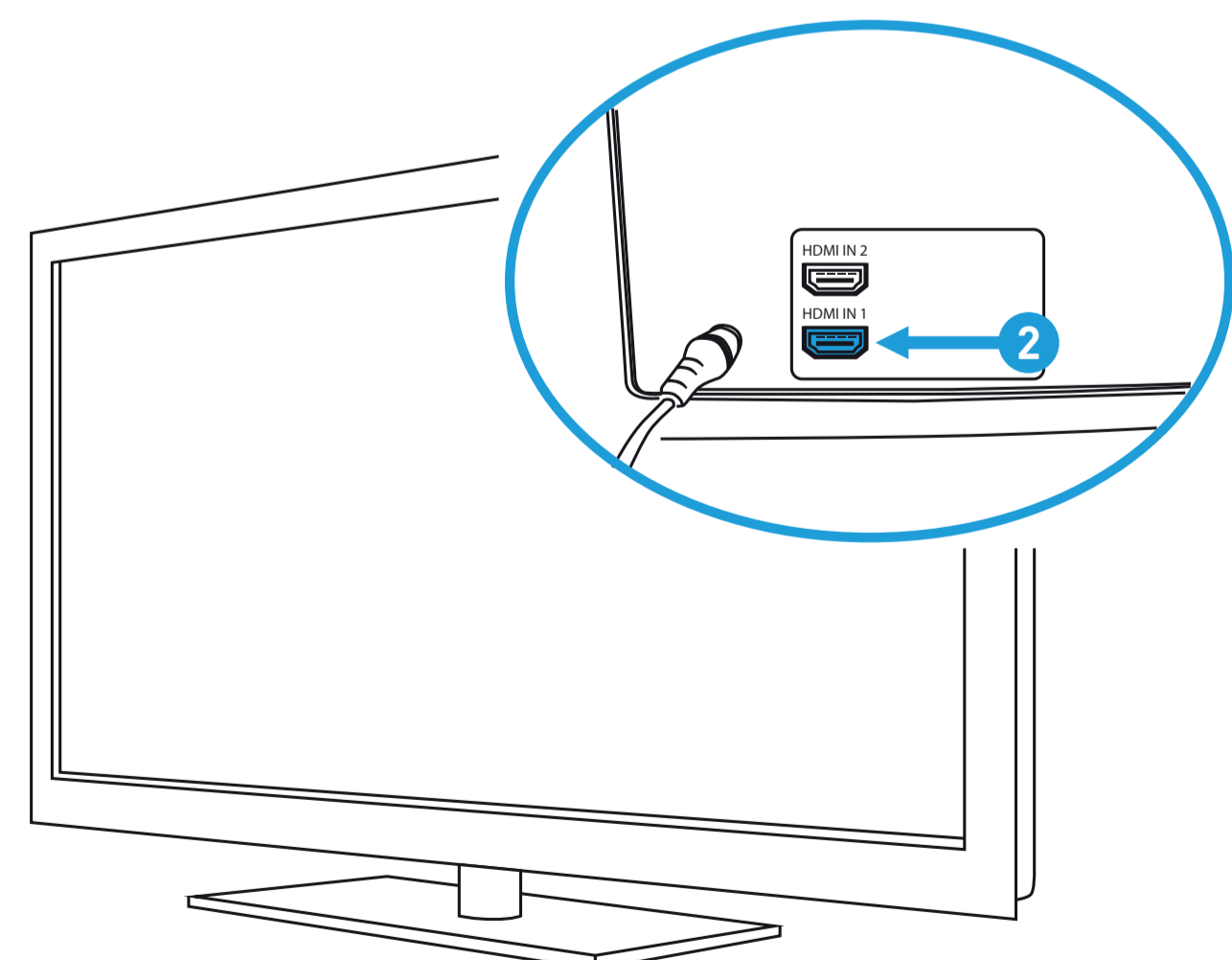
6

Step/Paso/Étape: 6

Connect to your TV: Connect the supplied HDMI cable to the HDMI port (1), then connect the other end to a spare HDMI input (2) on your TV. Press the appropriate button on your TV's remote to select the HDMI input.

Conéctese a su televisor: Conecte el cable HDMI al puerto HDMI (1) y, a continuación, conecte el otro extremo a una entrada HDMI (2) del televisor. Presione el botón apropiado en su control remoto para seleccionar la entrada HDMI.

Connectez-vous à votre téléviseur: Connectez le câble HDMI au port HDMI (1), puis connectez l'autre extrémité à une entrée HDMI (2) sur votre téléviseur. Appuyez sur le bouton A/V de votre télécommande pour sélectionner l'entrée HDMI.



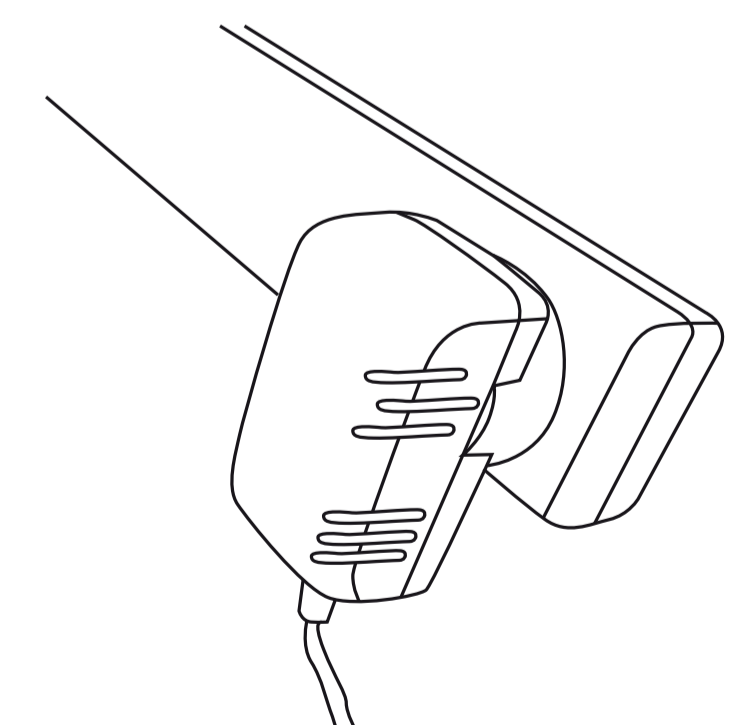
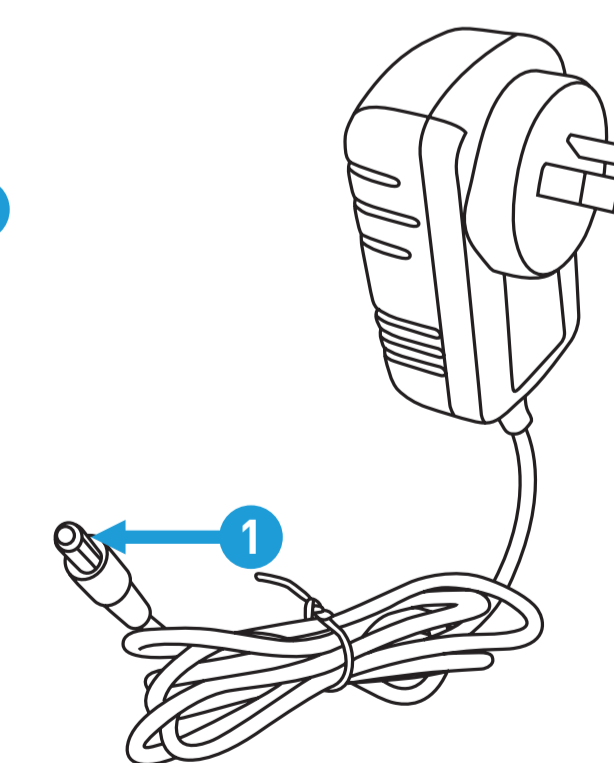
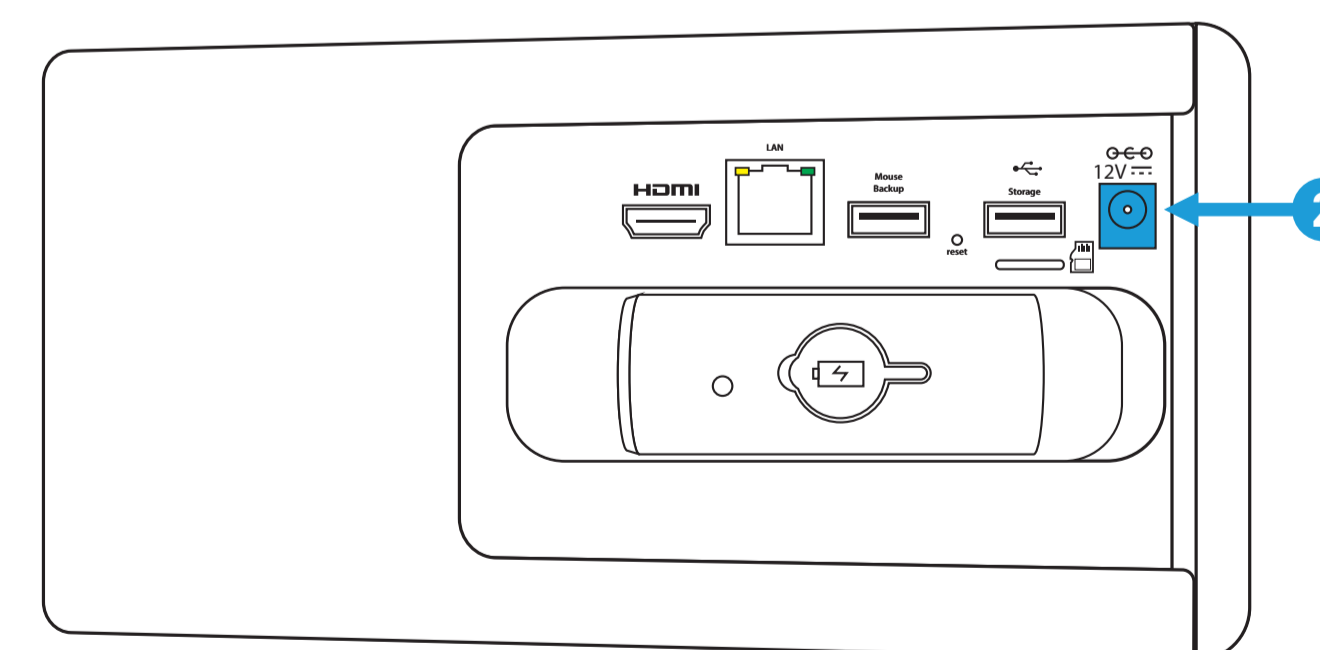
7

Step/Paso/Étape: 7

Connect your Power Adapter: Connect the supplied power adapter's power connection (1) to the power input (2) on your NVR first. Connect the power adapter to a power outlet to supply power.

Conecte el adaptador de corriente: Conecte la conexión de alimentación del adaptador de alimentación (1) a la entrada de alimentación (2) en su NVR primero y luego conecte el adaptador de corriente a una toma de corriente.

Branchez votre adaptateur d'alimentation: Branchez l'adaptateur d'alimentation (1) à l'entrée d'alimentation (2) de votre NVR, puis branchez le bloc d'alimentation à une prise de courant.



The Startup Wizard will be displayed. Follow the **Startup Wizard Quick Start Guide** (red-colored guide) to configure your NVR.

Siga la **Guía de inicio rápido del Asistente de inicio** (guía de color rojo) para configurar su NVR.

Suivez le **Guide de démarrage rapide de l'Assistant Démarrage** (guide de couleur rouge) pour configurer votre NVR.

8

IC Statement

This device complies with Industry Canada's licence-exempt RSSs. Operation is subject to the following two conditions:

- (1) This device may not cause interference; and
- (2) This device must accept any interference, including interference that may cause undesired operation of the device.

The term "IC: " before the certification/registration number only signifies that the Industry Canada technical specifications were met. This product meets the applicable Industry Canada technical specifications.

Cet appareil contient des émetteurs / récepteurs exemptés de licence conformes aux RSS (RSS) d'Innovation, Sciences et Développement économique Canada. L'exploitation est autorisée aux deux conditions suivantes : (1) l'appareil ne doit pas produire de brouillage, et (2) l'utilisateur de l'appareil doit accepter tout brouillage radioélectrique subi, même si le brouillage est susceptible d'en compromettre le fonctionnement.

This equipment complies with ISED radiation exposure limits set forth for an uncontrolled environment. This equipment should be installed and operated with minimum distance 20cm between the radiator & your body

Cet équipement est conforme aux limites d'exposition aux rayonnements ISED établies pour un environnement non contrôlé. Cet équipement doit être installé et utilisé avec une distance minimale de 20 cm entre le radiateur et votre corps

FCC Statement

Changes or modifications not expressly approved by the party responsible for compliance could void the user's authority to operate the equipment.

This equipment has been tested and found to comply with the limits for a Class B digital device, pursuant to Part 15 of the FCC Rules. These limits are designed to provide reasonable protection against harmful interference in a residential installation. This equipment generates uses and can radiate radio frequency energy and, if not installed and used in accordance with the instructions, may cause harmful interference to radio communications. However, there is no guarantee that interference will not occur in a particular installation. If this equipment does cause harmful interference to radio or television reception, which can be determined by turning the equipment off and on, the user is encouraged to try to correct the interference by one or more of the following measures: -- Reorient or relocate the receiving antenna.

-- Increase the separation between the equipment and receiver.

-- Connect the equipment into an outlet on a circuit different from that to which the receiver is connected.

-- Consult the dealer or an experienced radio/TV technician for help

This device complies with part 15 of the FCC rules. Operation is subject to the following two conditions (1) this device may not cause harmful interference, and (2) this device must accept any interference received, including interference that may cause undesired operation.

This equipment complies with FCC radiation exposure limits set forth for an uncontrolled environment. This equipment should be installed and operated with minimum distance 20cm between the radiator & your body.

Startup Wizard Quick Start Guide

Guía de inicio rápido del asistente

Guide de démarrage de l'Assistant

1. Completed the “Hardware Quick Start Guide” (the blue-colored guide).
2. Able to easily access your modem or Wi-Fi.
3. Your NVR is connected to your TV and both are turned on and visible.
4. Access to a computer to create a new email account for your NVR. Both Gmail and Outlook are supported.

Español: Para comenzar a utilizar el NVR, necesita lo siguiente:

1. Completó la guía de color azul.
2. Puede acceder fácilmente a su módem o Wi-Fi.
3. Su NVR está conectado a su TV y ambos se encienden.
4. Acceso a un ordenador para crear una nueva cuenta de correo electrónico para tu NVR. Tanto gmail como Outlook son compatibles.

Français: Pour commencer, veuillez avoir les éléments suivants:

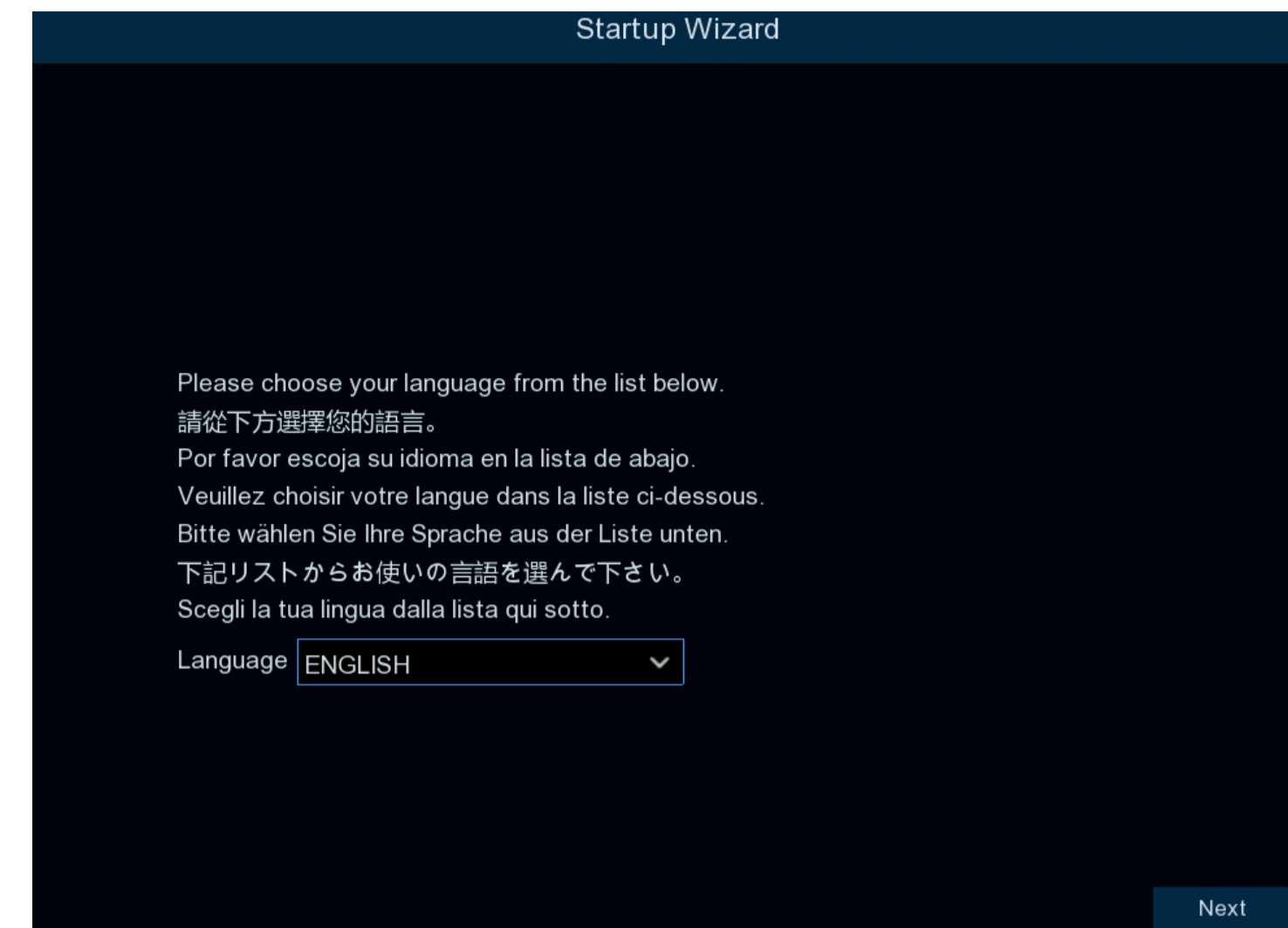
1. Complété le Guide de couleur bleue.
2. Possibilité d'accéder facilement à votre modem ou Wi-Fi.
3. Votre NVR est connecté à votre téléviseur et les deux sont allumés.
4. Accès à un ordinateur pour créer un nouveau compte de messagerie pour votre NVR. Gmail et Outlook sont pris en charge.

2



QW_NVW650_GLOBAL_REV1 | © Swann 2022

Step/Paso/Étape: 1



1. The first thing you will see on your TV is the language selection screen. Click the drop-down menu to select your preferred language, then click “Next” to continue.

2. A notice will appear on-screen stating that a screen that supports the maximum resolution of your TV is detected. Click “OK” to continue (if you don't see this message, you can select a display resolution in step three).

3. After a short moment, the resolution will change. Click “OK” to confirm. A welcome screen will appear explaining the options that you can set within the Startup Wizard.

Click “Next” to continue.

Español

1. La primera cosa que verá en su televisor es la pantalla de selección de idioma. Haga clic en el menú desplegable para seleccionar el idioma que prefiera y, a continuación, haga clic en “Siguiente” para continuar.

2. Si su NVR está conectado a su televisor con el cable HDMI, aparecerá un aviso en la pantalla indicando que se ha detectado una pantalla que admite la resolución máxima de su televisor. Haga clic en “Aceptar” para continuar (si no ve este mensaje, puede seleccionar una resolución de pantalla en el paso tres).

3. Después de un corto momento, la resolución cambiará. Haga clic en “Aceptar” para confirmar. Aparecerá una pantalla de bienvenida explicando las opciones que puede establecer dentro del asistente de inicio.

Haga clic en “Siguiente” para continuar.

Français

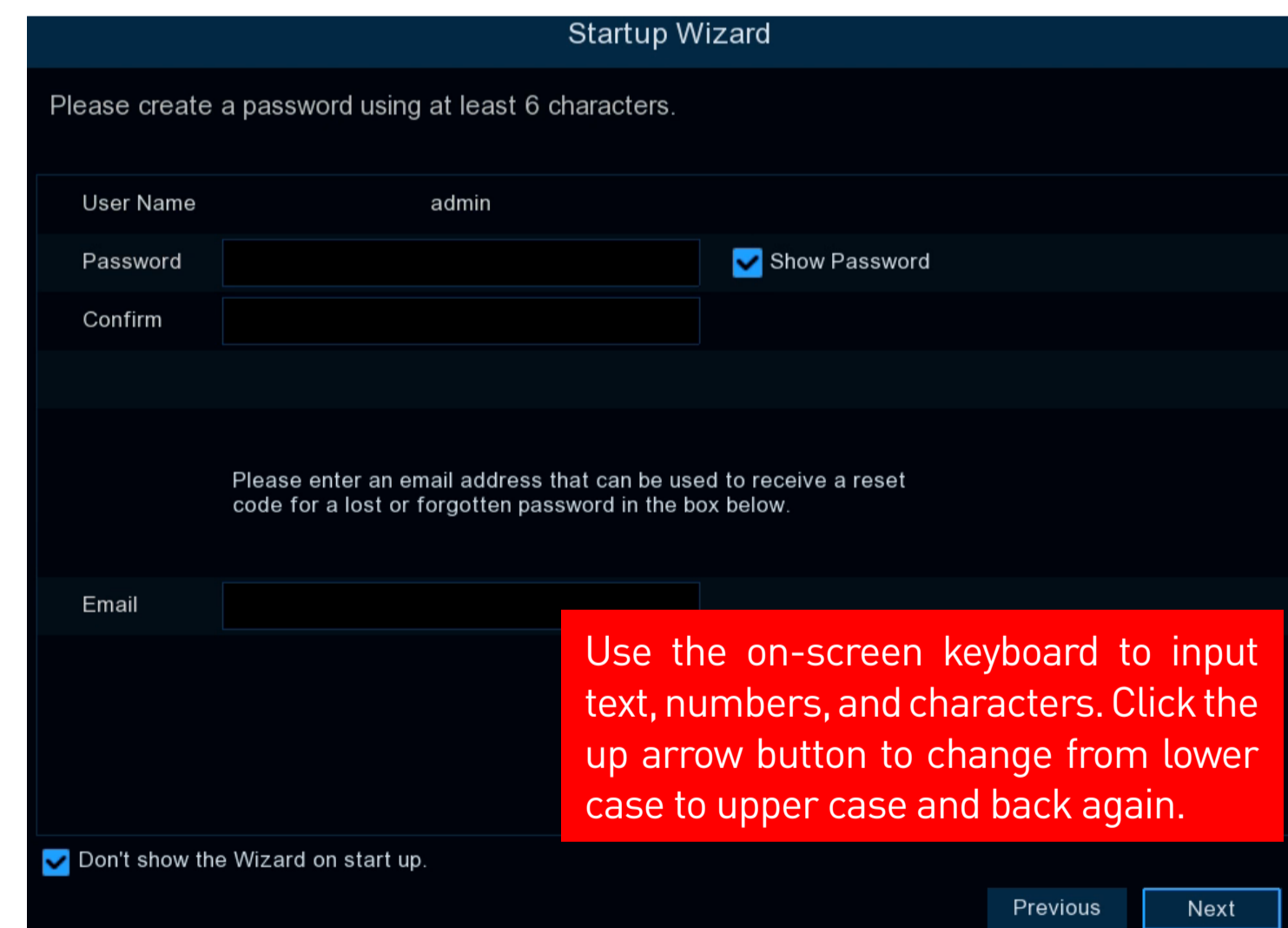
1. La première chose que vous verrez sur votre TV est l'écran de sélection de langue. Cliquez le menu déroulant pour sélectionner votre langue préférée puis cliquez “Suivant” pour continuer.

2. Si votre NVR est connecté à votre téléviseur à l'aide du câble HDMI, un avis apparaîtra à l'écran indiquant qu'un écran qui prend en charge la résolution maximale de votre téléviseur a été détecté. Cliquez sur “OK” pour continuer (si vous ne voyez pas ce message, vous pouvez sélectionner une résolution d'affichage à l'étape trois).

3. Après un court moment, la résolution changera. Cliquez “OK” pour confirmer. Un écran de bienvenue apparaîtra expliquant les options que vous pouvez régler dans l'Assistant de démarrage.

Cliquez sur “Suivant” pour continuer.

Step/Paso/Étape: 2



Password: This step is pretty straight forward; you have to give your NVR a password. The password has to be a minimum of six characters, and it can contain a mixture of numbers and letters.

Use a password that you are familiar with but is not known to others. Write down your password in the space provided below for safekeeping.

The “Show Password” checkbox is enabled to reveal your password.

Confirm: Enter your password again to confirm.

Write down your password:

Email: Enter an email address to be used to receive email alerts and a reset code in case you have lost or forgotten your NVR's password.

Click “Next” to continue.

Español

Contraseña: Este paso es bastante sencillo, sólo tienes que darle a tu NVR una contraseña. La contraseña tiene que ser un mínimo de seis caracteres y puede contener una mezcla de números y letras.

Utilice el teclado en pantalla para introducir texto, números y caracteres. Haga clic en el botón de flecha arriba para cambiar de minúsculas a mayúsculas.

Anote su contraseña en el espacio que se proporciona a continuación para un mantenimiento seguro.

Confirmar: Ingrese su contraseña de nuevo para confirmar.

Anota tu contraseña:

Correo electrónico: Introduzca una dirección de correo electrónico que pueda utilizar para recibir alertas por correo electrónico y un código de restablecimiento en caso de que haya perdido u olvidado la contraseña de su NVR.

Haga clic en “Siguiente” para continuar.

Français

Mot de passe: Ceci est assez simple car vous n'avez qu'à fournir un mot de passe à votre NVR. Le mot de passe doit avoir un minimum de six caractères et peut contenir un mélange de chiffres et de lettres.

Utilisez le clavier à l'écran pour saisir du texte, des chiffres et des caractères. Cliquez sur le bouton fléché vers le haut pour passer de minuscules à majuscules.

Écrivez votre mot de passe dans l'espace fourni ci-dessous pour le conserver.

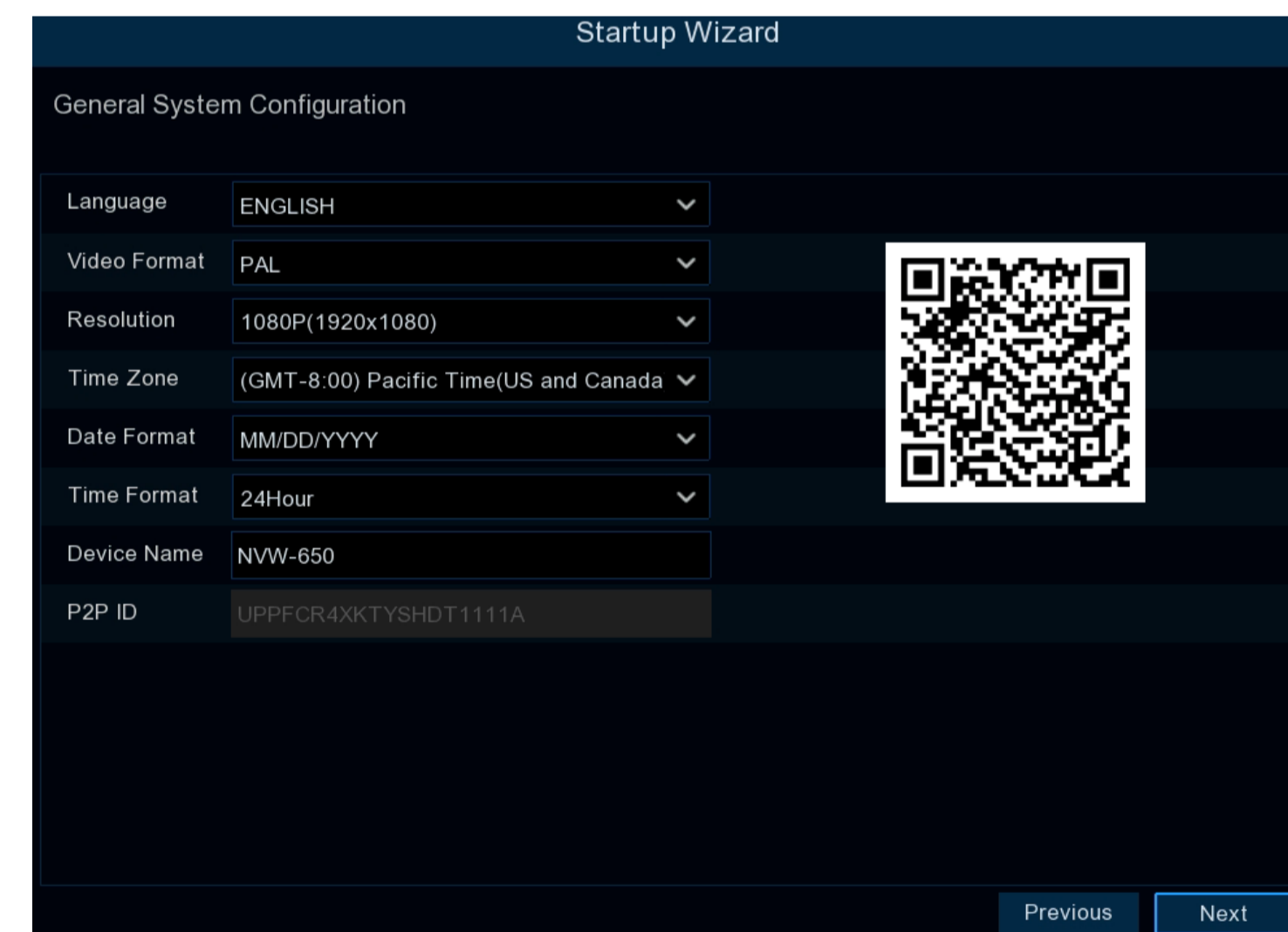
Confirmer: Entrez de nouveau votre mot de passe pour confirmer.

Écrivez votre mot de passe:

Courriel: Entrez une adresse e-mail qui peut être utilisée pour recevoir des alertes par e-mail et un code de réinitialisation au cas où vous auriez perdu ou oublié le mot de passe de votre NVR.

Cliquez sur “Suivant” pour continuer.

Step/Paso/Étape: 3



Language: Multiple languages are available; confirm your selection.

Video Format: Select the correct video standard for your country. USA and Canada are NTSC. UK, Australia, and New Zealand are PAL.

Resolution: Select a display resolution that is suitable for your TV.

Time Zone: Select a time zone relevant to your region or city.

Date Format: Select a preferred display format.

Time Format: Select a 12-hour or 24-hour time format for display.

Device Name: Give your NVR a relevant name or leave the name displayed.

P2P ID & QR Code: This is a unique ID code for your NVR. You can scan the QR code (on-screen or the sticker on your NVR) when configuring the Swann Security app on your mobile device.

Click “Next” to continue.

Español

Idioma: Hay varios idiomas disponibles, confirme su selección.

Formato de video: Seleccione el estándar de video correcto de su país. En EE.UU. y Canadá es NTSC. En Reino Unido y Australia es PAL.

Resolución: Seleccione una resolución que sea adecuada para su televisor.

Zona horaria: Seleccione la zona horaria de su región o ciudad.

Formato de fecha: Seleccione un formato de visualización preferido.

Formato de hora: Seleccione un formato de hora de 12 o 24 horas.

Nombre del dispositivo: Dele a su NVR un nombre relevante.

ID P2P & Código QR: Este es un código de identificación único para su NVR. Escanee el código QR (o la pegatina en su NVR) al configurar la aplicación en su dispositivo móvil.

Haga clic en “Siguiente” para continuar.

Français

Langue: Plusieurs langues sont disponibles, confirmez votre sélection.

Format Vidéo: Sélectionnez le bon standard vidéo pour votre pays. Les É.U. et le Canada sont NTSC. Le RU, l'Australie et la Nouvelle-Zélande sont PAL.

Résolution: Sélectionnez une résolution d'affichage adaptée à votre téléviseur.

Fuseau horaire: Sélectionnez un fuseau horaire pertinent à votre région ou ville.

Format Date: Sélectionnez un format d'affichage.

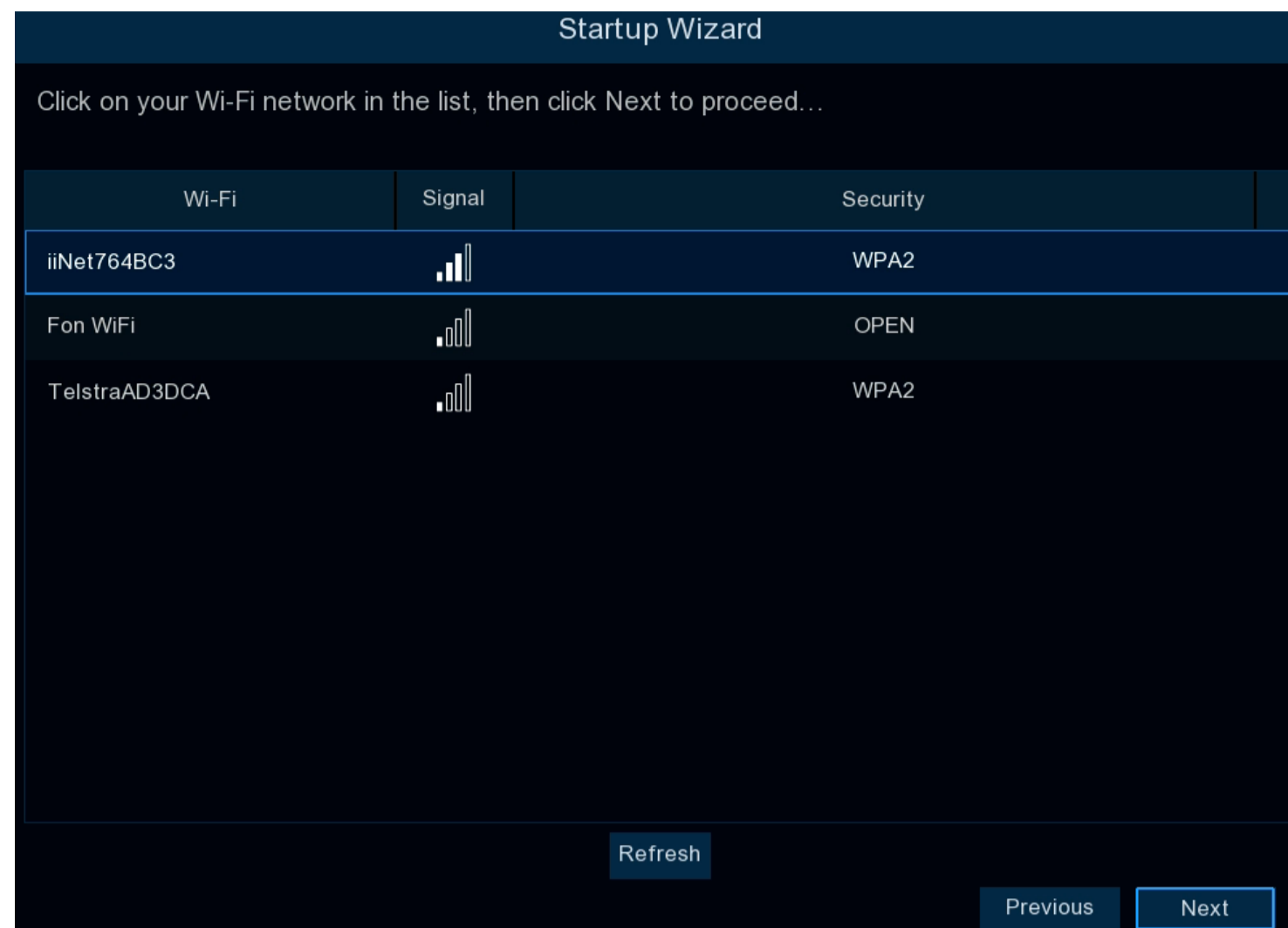
Format Heure: Sélectionnez un format d'heure de 12 heures ou 24 heures.

Nom de l'appareil: Attribuez un nom pertinent à votre NVR ou laissez le nom affiché.

ID P2P & Code QR: Il s'agit d'un code d'identification unique pour votre NVR. Scannez le code QR (ou l'autocollant sur votre NVR) lors de la configuration de l'application sur votre appareil mobile.

Cliquez sur “Suivant” pour continuer.

Step/Paso/Étape: 4



1. You're now ready to connect your NVR to your Wi-Fi access point. Click "Next" to continue (click "Skip" if you're connecting your NVR with the supplied Ethernet cable to your Wi-Fi access point).

2. After a short moment, a list of Wi-Fi access points that your NVR detects, will be shown. Select your Wi-Fi access point then click "Next" (click "Refresh" if your Wi-Fi access point doesn't appear).

3. Input the password for your Wi-Fi access point then click "Connect". Make sure the password is correct before proceeding (click the eye icon to display the Wi-Fi password).

4. A message will appear stating that the connection has been successful, click "OK" to continue.

Click "Next" to continue.

Español

1. Ahora está listo para conectar su NVR a su punto de acceso Wi-Fi. Haga clic en "Siguiente" para continuar (haga clic en "Omitir" si está conectando su NVR con el cable Ethernet suministrado a su punto de acceso Wi-Fi).

2. Después de un breve momento, se mostrará una lista de puntos de acceso Wi-Fi que su NVR detecta. Seleccione tu punto de acceso Wi-Fi y haz clic en "Siguiente" (haz clic en "Actualizar" si no aparece el punto de acceso Wi-Fi).

3. Introduzca la contraseña del punto de acceso Wi-Fi y, a continuación, haga clic en "Conectar". Asegúrese de que la contraseña es correcta antes de continuar (haga clic en el icono del ojo para mostrar la contraseña de Wi-Fi).

4. Aparecerá un mensaje que indica que la conexión se ha realizado correctamente, haga clic en "Aceptar" para continuar.

Haga clic en "Siguiente" para continuar.

Français

1. Vous êtes maintenant prêt à connecter votre NVR à votre point d'accès Wi-Fi. Cliquez sur Suivant pour continuer (cliquez sur Ignorer si vous connectez votre NVR avec le câble Ethernet fourni à votre point d'accès Wi-Fi).

2. Après un court instant, une liste des points d'accès Wi-Fi détectés par votre NVR sera affichée. Sélectionnez votre point d'accès Wi-Fi, puis cliquez sur Suivant (cliquez sur Actualiser si votre point d'accès Wi-Fi n'apparaît pas).

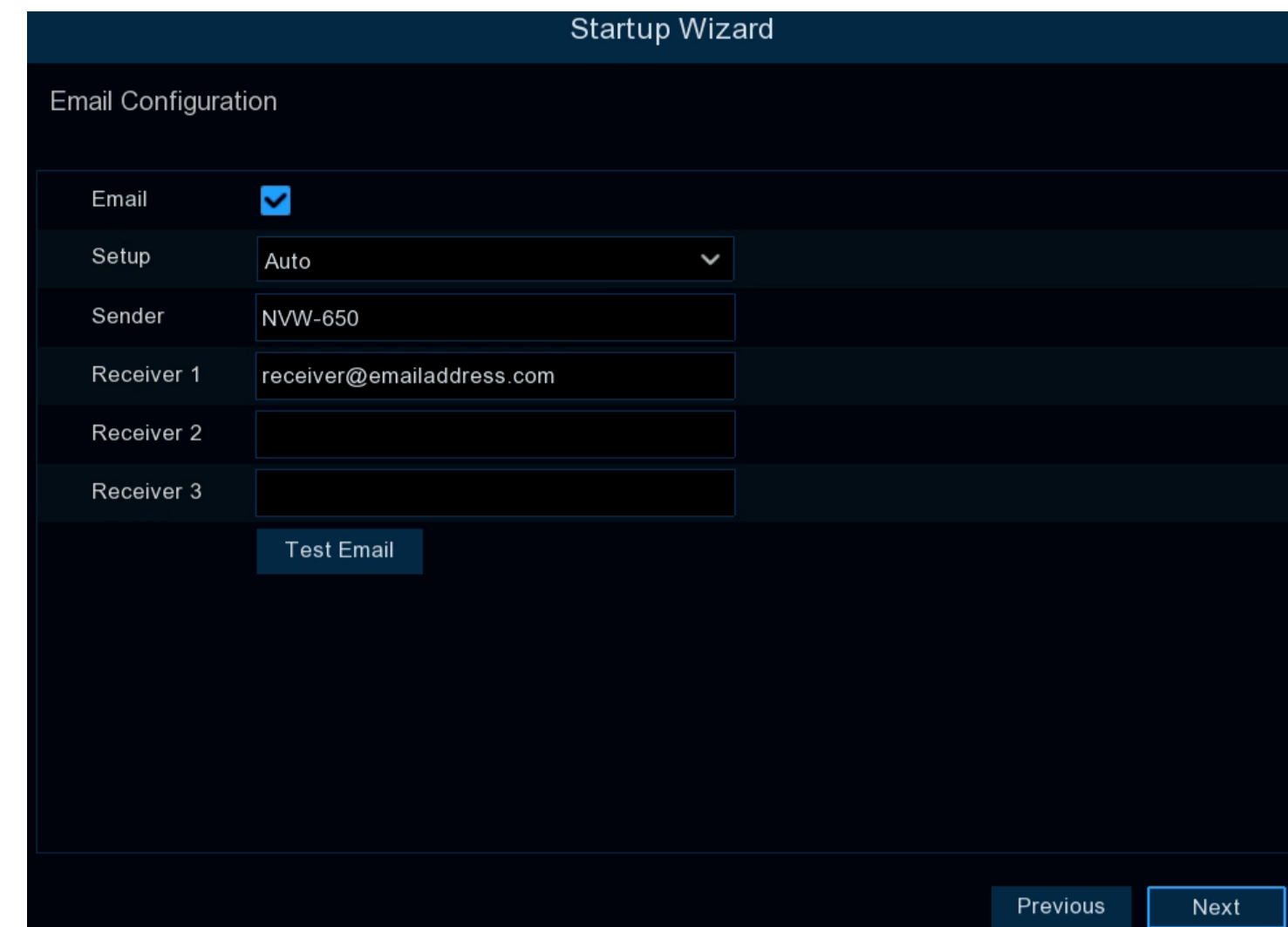
3. Entrez le mot de passe de votre point d'accès Wi-Fi, puis cliquez sur Connecter. Assurez-vous que le mot de passe est correct avant de continuer (cliquez sur l'icône de l'oeil pour afficher le mot de passe Wi-Fi).

4. Un message s'affiche indiquant que la connexion a réussi, cliquez sur OK pour continuer.

Cliquez sur Suivant pour continuer.

5

Step/Paso/Étape: 5



Email: Click the checkbox to enable you to receive email alerts.

Setup: Leave this on the default setting (please consult the instruction manual on how to configure the "Manual" setting).

Sender: Input a sender name or leave the name displayed.

Receiver 1/2/3: The email address that you entered in step 1 will be displayed here. You can input an additional two email addresses to send email alerts to such as a work or family member email.

Interval: The length of time that must elapse after your NVR sends an email alert before it will send another. Adjust accordingly.

Test Email: Click to verify the email/s you entered is/are correct.

Click "Next" to continue.

Español

Correo electrónico: Deje esto habilitado para recibir alertas por correo electrónico.

Configuración: Deje esto en la configuración predeterminada (consulte el manual de instrucciones sobre cómo configurar la configuración "Manual").

Remitente: Introduzca un nombre de remitente o deje el nombre mostrado.

Destinatario 1/2/3: La dirección de correo electrónico que ingresó en el paso 1 se mostrará aquí. Puede introducir dos direcciones de correo electrónico adicionales para enviar alertas por correo electrónico, como un correo electrónico de un miembro del trabajo o de la familia.

Configuración de intervalos: El tiempo que debe transcurrir después de que su NVR envía una alerta de correo electrónico antes de que envíe otro. Ajuste en consecuencia.

Pruebe el correo electrónico: Haga clic para verificar que los correos electrónicos que ha introducido son correctos.

Haga clic en "Siguiente" para continuar.

Français

Courriel: Laissez cela activé pour recevoir des alertes par e-mail.

Configuration: Laissez ceci sur le paramètre par défaut (s'il vous plaît consulter le manuel d'instructions sur la façon de configurer le paramètre "Manuel").

Expéditeur: Saisissez un nom d'expéditeur ou laissez le nom affiché.

Destinataire 1/2/3: Vous pouvez saisir deux adresses e-mail supplémentaires pour envoyer des alertes par e-mail à un tel qu'un e-mail de travail.

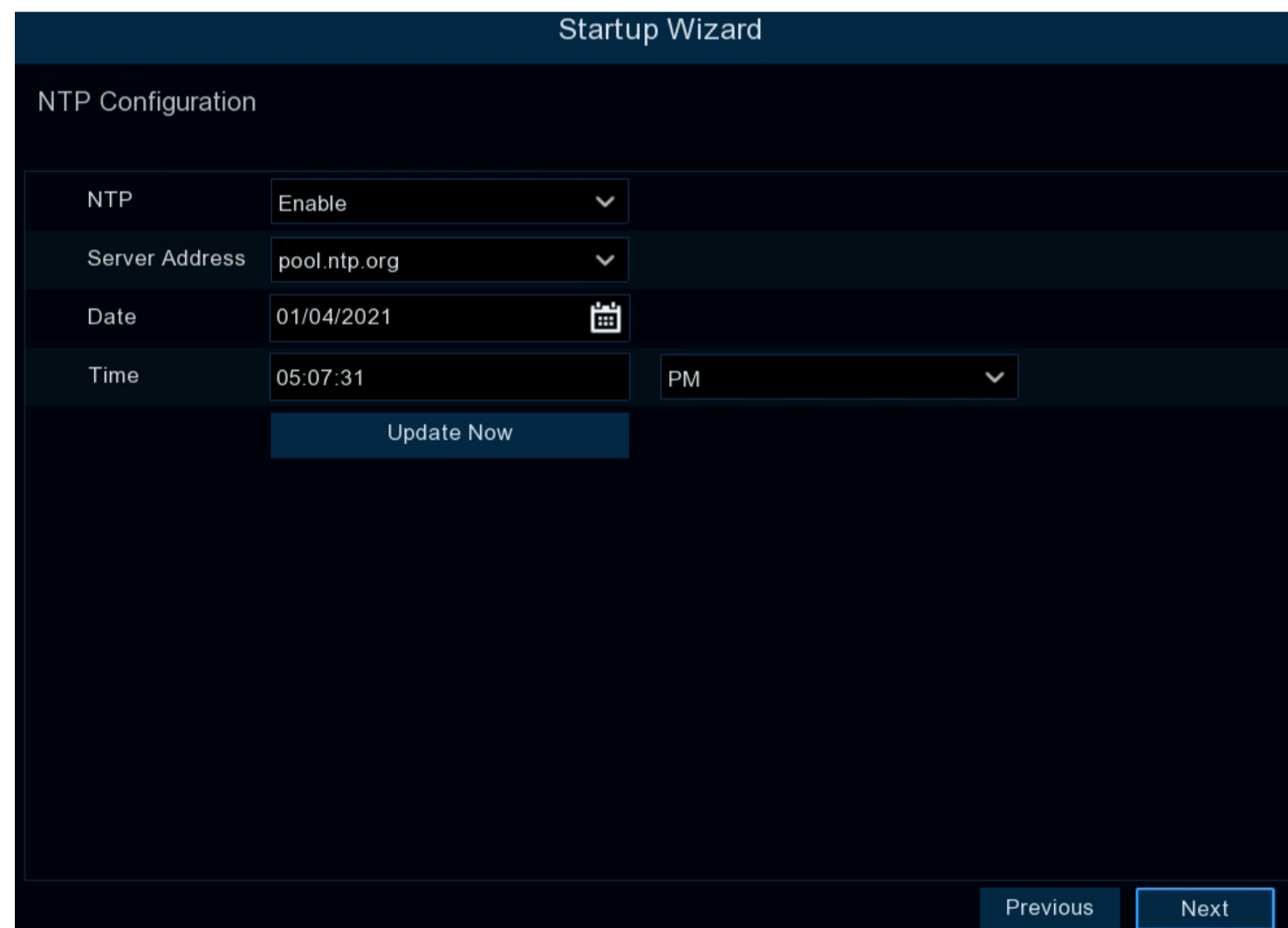
Intervalle: La durée qui doit s'écouler après que votre NVR envoie une alerte par e-mail avant qu'il n'en envoie une autre. Ajustez-vous en conséquence.

Courriel de test: Cliquez pour vérifier que l'e-mail que vous avez entré est correct.

Cliquez sur "Suivant" pour continuer.

6

Step/Paso/Étape: 6



NTP (Network Time Protocol) gives your NVR the ability to automatically sync its clock with a time server, to ensure that the date and time are always accurate (your NVR will periodically sync time automatically). This is very important for a security system and is an integral function of your NVR.

1. Click the "Update Now" button to automatically synchronize your NVR's internal clock with the time server instantly.

2. A message will appear on-screen stating that the time has successfully been updated. Click "OK" to continue.

Click "Next" to continue.

Español

La función de NTP (Protocolo de Temporización de Red) le permite a su NVR sincronizar automáticamente su reloj con el servidor de hora. Esto asegura que la fecha y hora sean siempre precisas. Por supuesto, esto es muy importante para un sistema de seguridad y es una función integrada a su NVR.

1. Haga clic en el botón "Actualizar ahora" para sincronizar automáticamente el reloj interno con el servidor de hora de inmediato.

2. Aparecerá un mensaje en pantalla confirmando que la hora se ha actualizado con éxito. Haga clic en "Aceptar" para continuar.

Haga clic en "Siguiente" para continuar.

Français

La fonction NTP (Network Time Protocol) permet à votre NVR de synchroniser automatiquement son horloge avec un serveur temporel. Ceci assure que la date et l'heure sont toujours exactes (votre NVR synchronisera périodiquement l'heure automatiquement).

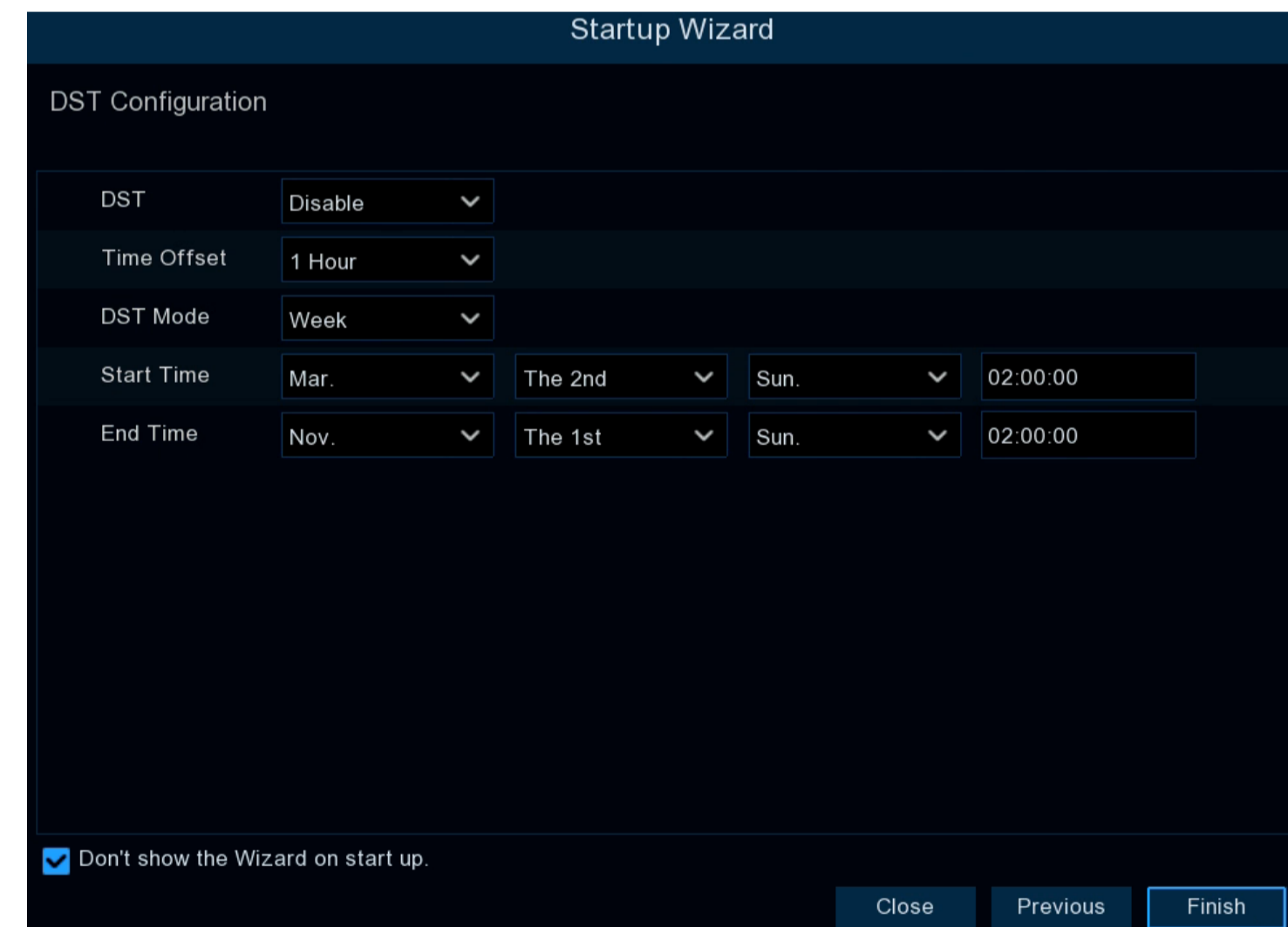
1. Cliquez le bouton "Mettre à jour maintenant" pour synchroniser automatiquement l'horloge interne de votre NVR avec le serveur temporel instantanément.

2. Un message apparaîtra à l'écran indiquant que l'heure a été mise à jour avec succès. Cliquez "OK" pour continuer.

Cliquez sur "Suivant" pour continuer.

7

Step/Paso/Étape: 7



If Daylight Saving does not apply to your locale, click the "Finish" button, then click "OK" to complete the Startup Wizard.

DST: Click "Enable" to apply Daylight Saving to your locale.

Time Offset: Select the amount of time that Daylight Saving has increased in your time zone. This refers to the difference in minutes between Coordinated Universal Time (UTC) and the local time.

DST Mode: Leave this on the default setting (please consult the instruction manual for information on "Date" mode).

Start Time/End Time: Set when Daylight Saving starts and ends, for example, 2 a.m. on the first Sunday of a particular month.

Click "Finish" then click "OK" to complete the Startup Wizard.

Follow the instructions in the "Swann Security Quick Start Guide" (green-colored guide) to download the app for your mobile device.

Español

Si el horario de verano no se aplica a su configuración regional, haga clic en el botón "Finalizar" y luego haga clic en "Aceptar" para completar el Asistente de inicio.

DST: Haga clic en "Activar" para aplicar el Horario de Verano a su localidad.

Ajuste de la hora: Seleccione la cantidad de tiempo de incremento del Horario de Verano en su zona horaria.

Horario de Verano: Deje esto en la configuración predeterminada (consulte el manual de instrucciones para obtener información sobre el modo "Fecha").

Horario de inicio/Horario de finalización: Establezca cuándo comienza y finaliza el horario de verano.

Haga clic en "Finalizar" y luego en "Aceptar" para completar el Asistente de inicio.

Siga las instrucciones de la "Guía de inicio rápido de Swann Security" (guía de color verde) para descargar la aplicación para su dispositivo móvil.

Français

Si l'heure d'été ne s'applique pas à vos paramètres régionaux, cliquez sur le bouton "Terminer", puis cliquez sur "OK" pour terminer l'Assistant de démarrage.

HA: Cliquez "Activer" pour appliquer l'Heure avancée à votre région.

Décalage horaire: Sélectionnez le nombre d'heures à avancer pour l'Heure avancée dans votre fuseau horaire.

Heure avancée: Laissez ceci sur le paramètre par défaut (s'il vous plaît consulter le manuel d'instructions pour des informations sur "Date" mode).

Heure de Début/Heure de Fin: Définissez quand l'Heure avancée débute et prend fin, par exemple, 2 a.m. le premier dimanche d'un mois en particulier.

Cliquez sur "Terminer" puis sur "OK" pour terminer l'Assistant de démarrage.

Suivez les instructions du Guide de démarrage rapide de Swann Security (guide de couleur verte) pour télécharger l'application pour votre appareil mobile.

8