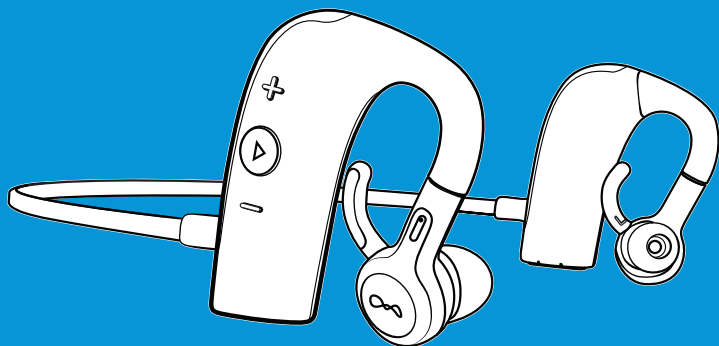


PUMP

HD SPORTBUDS



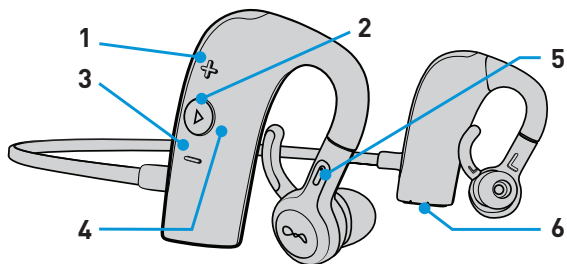
The best possible sound comes from the best fit
READ ME | LISEZ-MOI | LÉAME

ENGLISH | FRANÇAIS | ESPAÑOL

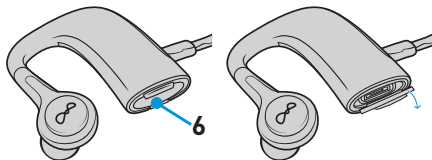
Welcome to the BlueAnt PUMP - the Personal Urban Music Player.

Please read through this manual to find out how to get the best fit and sound from your PUMP.

For further instructions please visit our website: www.blueantwireless.com



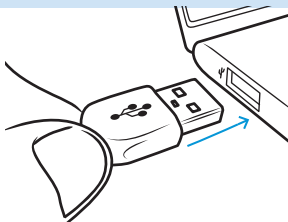
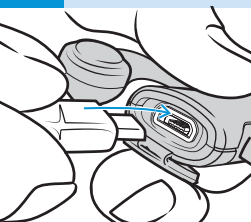
- 1 - Volume up
- 2 - Play
- 3 - Volume down
- 4 - Indicator Light
- 5 - Microphone
- 6 - Charging Port



Pinch tab and pull back to open USB port for charging.



CHARGING INSTRUCTIONS



To charge the PUMP, plug the supplied USB cable into the PUMP and the other end into a charger or computer.

Charging

- > Full charge 2 hours
- > Light solid when fully charged
- > Light solid red when charging
- > Light flashing red - charge required.

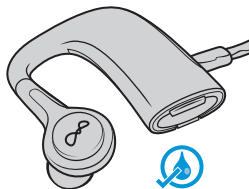


WATER PROOF

The PUMP is only waterproof when the charge port is fully closed.

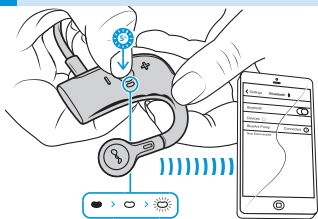
The water proofing prevents sweat and water from getting into your PUMP. When the port is closed, the PUMP can be washed under a tap.

Note: Bluetooth technology will not work under water.





PAIR INSTRUCTIONS



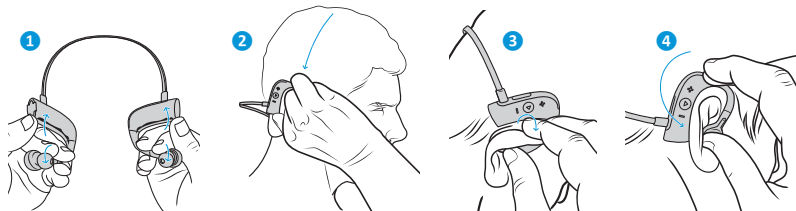
1. Hold play until the light flashes
2. Search for devices on your phone
3. Select the **BlueAnt PUMP**
4. To connect another phone, turn off pump and repeat these steps.

The PUMP will connect to one phone at a time to deliver the best possible sound.

To connect to another paired phone please disconnect the PUMP on the first phone and then connect the PUMP on the second phone.



WEAR INSTRUCTIONS

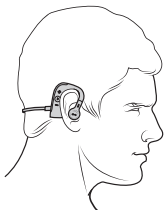


1. Stretch headset.
2. Slide over head slip buds into ears.
3. Move PUMP body behind ears.
4. Rotate backwards.

The best sound comes from the best fit.

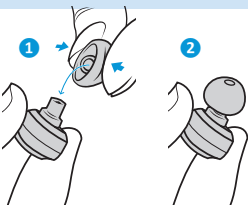
There are multiple sizes of ear buds included with the PUMP to ensure you get the best audio experience.

The optional cable zip ensures a snug fit for everyone.



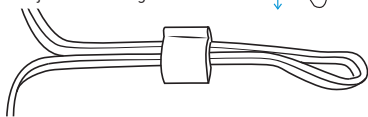
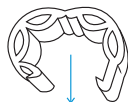
FIT INSTRUCTIONS

- > To change gels, squeeze gel & push onto stem.
- > ComfortSeal buds block out ambient noise.
- > Awareness buds provide enhanced ability to hear background sounds.



ZIP INSTRUCTIONS

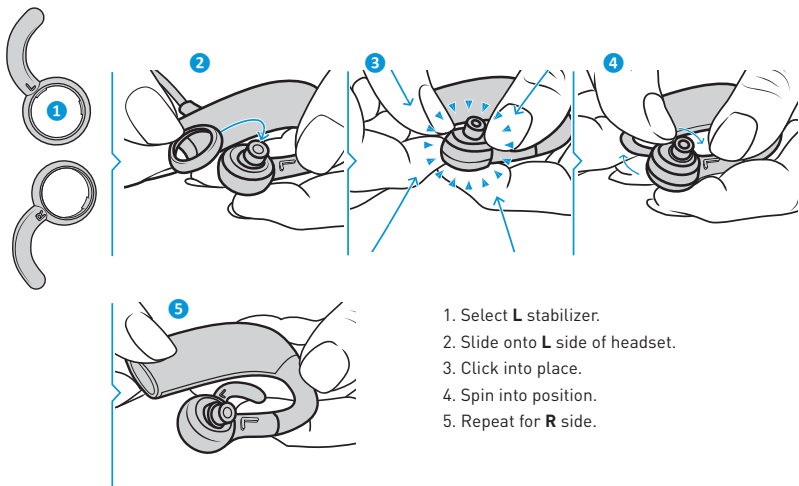
1. Optional cable zip shortens cable length
2. Clip zip onto cable
3. Adjust until snug





STABILIZER INSTRUCTIONS

The optional stabilizers lock the PUMP in place during extreme activities so you can stay focussed even when you are getting air doing tricks...



1. Select **L** stabilizer.
2. Slide onto **L** side of headset.
3. Click into place.
4. Spin into position.
5. Repeat for **R** side.



Once the stabilizers are fitted put the PUMP on.
Rotate the stabilizers in your ear until they lock into place.
The PUMP is now ready for extreme use.



LISTEN INSTRUCTIONS

- PLAY/PAUSE Click PLAY
- SKIP FORWARD Hold + 2s
- SKIP BACKWARD Hold - 2s
- VOLUME UP Click +
- VOLUME DOWN Click -



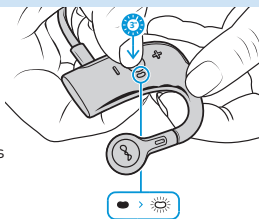
TALK INSTRUCTIONS

- ANSWER Click PLAY
- END Click PLAY
- REJECT Double click PLAY
- VOICE DIAL Double click PLAY
- CANCEL Double click PLAY



POWER INSTRUCTIONS

- ON → Hold PLAY 3s until light shows
- OFF → Hold PLAY 3s until red light shows



IPHONE

> The PUMP features an iPhone battery meter; this displays the battery level of your PUMP.



LEGALS

Please protect your ears. BlueAnt devices can reach volumes above 100 decibels. Prolonged use at high volumes may affect your hearing capacity and may result in noise induced hearing loss (NIHL). Please read the enclosed safety card for information about the safe use of BlueAnt products. The Bluetooth® word mark and logos are registered trademarks owned by Bluetooth SIG,

Inc. and any use of such marks by BlueAnt Wireless is under license. Android is a trademark of Google Inc., Apple, iPhone and Siri are trademarks of Apple Inc., registered in the U.S. and other countries. The aptX® software is copyright CSR plc or its group companies. All rights reserved. The aptX® mark and the aptX logo are trademarks of CSR plc or one of its group

companies and may be registered in one or more jurisdictions. BlueAnt and other trademarks are trademarks of BlueAnt and other organizations and may not be used without permission. The BlueAnt logo is registered in the U.S. Patent and Trademark Office and globally with the World Intellectual Property Organization under the Madrid protocol.



SPECIFICATIONS

- Bluetooth 3.0
- Charge time: 1 - 2 hours
- Standby time: Up to 2 weeks
- Music play time: Up to 8 hours



The Pump features aptX for full 'wired' audio quality over Bluetooth on aptX enabled phones.



SUPPORT / REGISTER / TERMS

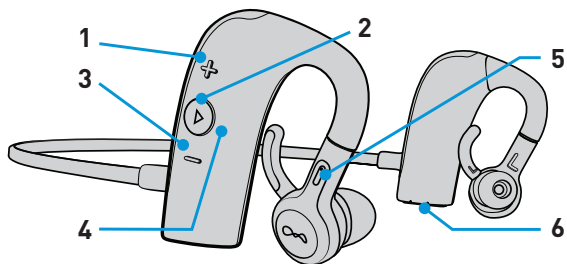
For help and support visit: support.blueantwireless.com

Register your PUMP for updates: register.blueantwireless.com

By using this product you agree to the terms and conditions listed on the BlueAnt website: www.blueantwireless.com

Bienvenue au PUMP (Personal Urban Music Player), le joueur de musique urbain personnel de BlueAnt.

Veuillez lire attentivement ce manuel pour savoir comment obtenir le meilleur ajustement et son de votre PUMP. Pour de plus amples instructions, veuillez visiter notre site Web : www.blueantwireless.com



1 - Augmenter le volume

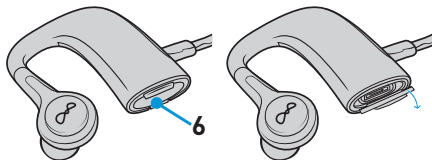
2 - Lecture

3 - Baisser le volume

4 - Voyant lumineux

5 - Microphone

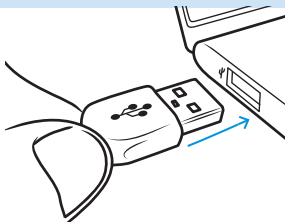
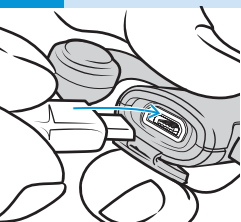
6 - Port de charge



Pincez la languette et tirez-la pour ouvrir le port USB pour charger.



INSTRUCTIONS DE CHARGE



Pour charger le PUMP, branchez le câble USB fourni dans le PUMP et l'autre extrémité dans un chargeur ou un ordinateur.

Chargement

- > Pleine charge 2 heures
- > Voyant fixe à pleine charge
- > Voyant rouge fixe durant la charge
- > Voyant rouge clignotant – charge requise

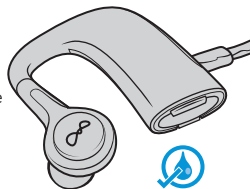


IMPERMÉABLE À L'EAU

Le PUMP est seulement imperméable à l'eau lorsque le port de charge est complètement fermé.

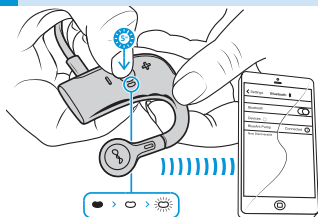
L'imperméabilisation à l'eau empêche la sueur et l'eau de pénétrer dans votre PUMP. Lorsque le port est fermé, le PUMP peut être lavé sous un robinet.

Remarque : La technologie Bluetooth ne fonctionne pas sous l'eau.





INSTRUCTIONS DE JUMELAGE



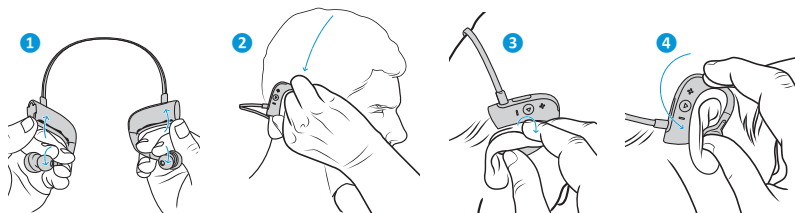
1. Appuyez sur le bouton de lecture jusqu'à ce que le voyant clignote
2. Recherchez des dispositifs sur votre téléphone
3. Sélectionnez le **BlueAnt PUMP**
4. Pour jumeler avec un autre téléphone, éteignez le PUMP et répétez ces étapes.

Le PUMP va se jumeler avec un seul téléphone à la fois pour vous donner le meilleur son possible.

Pour vous connecter à un autre téléphone jumelé, veuillez débrancher le PUMP sur le premier téléphone, puis jumeler le PUMP au second téléphone.



INSTRUCTIONS DE PORT

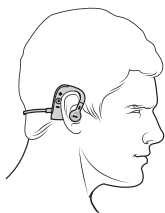


1. Étirez le casque d'écoute.
2. Glissez-le par-dessus la tête et insérez les oreillettes dans les oreilles.
3. Déplacez le corps du PUMP derrière les oreilles.
4. Faites une rotation vers l'arrière.

Le meilleur son possible vient du meilleur ajustement.

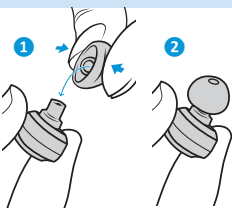
Il existe plusieurs tailles d'oreillettes incluses avec le PUMP pour vous assurer d'obtenir la meilleure expérience audio.

La pince de câble en option garantit un ajustement parfait pour tout le monde.



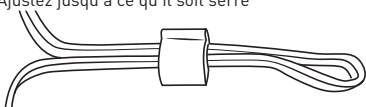
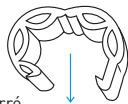
INSTRUCTIONS D'AJUSTEMENT

- > Pour changer les boutons gélatineux, serrez le bouton et poussez-le sur la tige.
- > Les oreillettes ComfortSeal bloquent le bruit ambiant.
- > Les oreillettes de perception offrent une capacité accrue à entendre les bruits de fond.



INSTRUCTIONS POUR LA PINCE DE CÂBLE

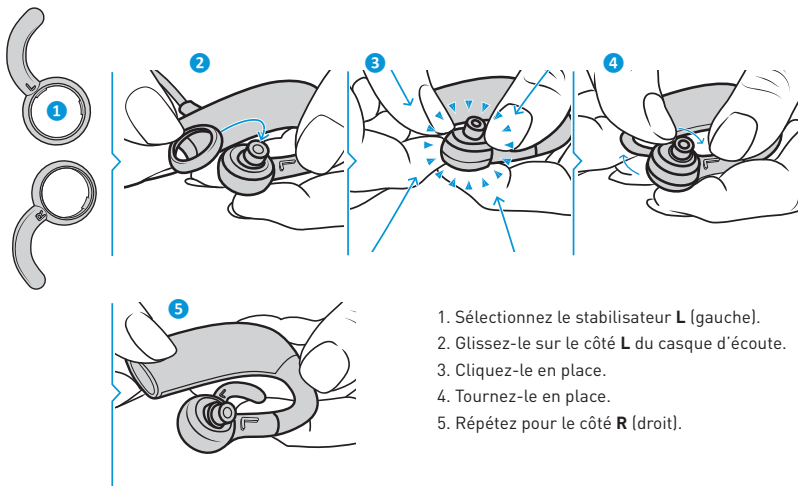
1. La pince de câble en option permet de raccourcir la longueur du câble
2. Placez la pince sur le câble
3. Ajustez jusqu'à ce qu'il soit serré





INSTRUCTIONS POUR LES STABILISATEURS

Les stabilisateurs en option verrouillent le PUMP en place pendant les activités extrêmes afin que vous puissiez rester concentré, même lorsque vous prenez l'air en faisant des tours...



Une fois que les stabilisateurs sont installés, mettez le PUMP.

Faites pivoter les stabilisateurs dans votre oreille jusqu'à ce qu'ils s'enclenchent.

Le PUMP est maintenant prêt pour une utilisation extrême.



INSTRUCTIONS POUR ÉCOUTER

	→	LECTURE/PAUSE			Appuyez sur LECTURE
	→	SAUT EN AVANT			Maintenez appuyé pendant 2s
	→	SAUT EN ARRIÈRE			Maintenez appuyé pendant 2s
	→	AUGMENTER LE VOLUME			Appuyez sur
	→	BAISSER LE VOLUME			Appuyez sur



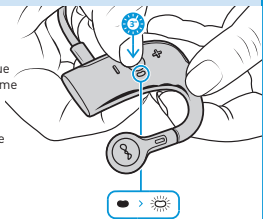
INSTRUCTIONS POUR PARLER

	→	RÉPONDRE			Appuyez sur LECTURE
	→	TERMINER			Appuyez sur LECTURE
	→	REJETER			Appuyez deux fois sur LECTURE
	→	COMPOSITION VOCALE			Appuyez deux fois sur LECTURE
	→	ANNULER			Appuyez deux fois sur LECTURE



INSTRUCTIONS DE MISE EN MARCHÉ

- ON → Appuyez sur LECTURE pendant 3 s jusqu'à ce que le voyant lumineux s'allume
- OFF → Appuyez sur LECTURE pendant 3 s jusqu'à ce que le voyant lumineux rouge s'allume



IPHONE

➤ Le PUMP dispose d'un indicateur de pile pour le iPhone qui affiche le niveau de la pile de votre PUMP.



MENTIONS LÉGALES

Veillez protéger vos oreilles. Les dispositifs BlueAnt peuvent atteindre des volumes supérieurs à 100 décibels. L'utilisation prolongée à volume élevé peut nuire à votre capacité auditive et peut entraîner une perte d'audition due au bruit. Veuillez lire la carte de sécurité ci-jointe pour des renseignements sur l'utilisation sécuritaire des produits BlueAnt. Le mot servant de marque et les logos BluetoothMD sont des marques déposées appartenant à Bluetooth

SIG, Inc. et toute utilisation de telles marques par BlueAnt Wireless est sous licence. Android est une marque de commerce de Google Inc., Apple, iPhone et Siri sont des marques de commerce d'Apple Inc., déposées aux États-Unis et dans d'autres pays. Le logiciel aptXMD fait l'objet d'un droit d'auteur de CSR plc ou des sociétés de son groupe. Tous droits réservés. La marque aptXMD et le logo aptX sont des marques de commerce de CSR plc ou de l'une des

sociétés de son groupe et peuvent être déposées dans une ou plusieurs juridictions. BlueAnt et d'autres marques de commerce sont des marques de commerce de BlueAnt et d'autres organisations et ne peuvent être utilisées sans autorisation. Le logo BlueAnt est enregistré auprès du U.S. Patent and Trademark Office et mondialement avec l'Organisation mondiale de la propriété intellectuelle dans le cadre du protocole de Madrid.



CARACTÉRISTIQUES TECHNIQUES

- Bluetooth 3.0
- Durée de recharge : 1 à 2 heures
- Autonomie en veille : Jusqu'à 2 semaines
- Durée de lecture : Jusqu'à 8 heures



SOUTIEN / ENREGISTREMENT / MODALITÉS

Pour de l'aide et du soutien, visitez : support.blueantwireless.com
 Enregistrez votre PUMP pour les mises à jour : register.blueantwireless.com
 En utilisant ce produit, vous acceptez les modalités énumérées sur le site BlueAnt : www.blueantwireless.com

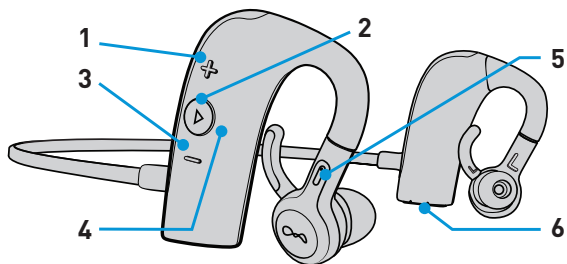


Le PUMP dispose d'aptX pour une qualité audio câblée complète avec Bluetooth sur les téléphones compatibles aptX.

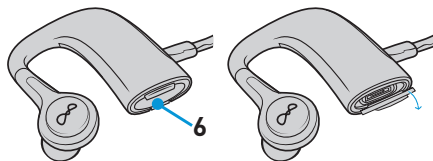
Bienvenido a PUMP BlueAnt, el reproductor de música urbano personal.

Lea este manual para saber cómo obtener el mejor ajuste y sonido de su PUMP.

Para obtener más instrucciones, visite nuestro sitio web: www.blueantwireless.com



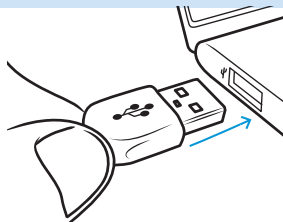
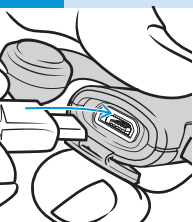
- 1 - Subir el volumen
- 2 - Reproducir
- 3 - Bajar el volumen
- 4 - Indicador de luz
- 5 - Micrófono
- 6 - Puerto de carga



Presione y retire la pestaña para abrir el puerto USB para cargar.



INSTRUCCIONES DE CARGA



Para cargar su PUMP, conecte un extremo del cable USB suministrado al PUMP y el otro extremo a un cargador o computadora.

Carga

- > Carga completa en 2 horas
- > La luz es fija cuando está cargado completamente
- > La luz es roja y fija cuando está cargando
- > La luz roja parpadea cuando se requiere carga.

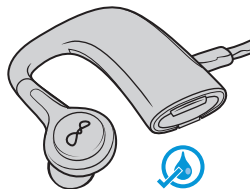


IMPERMEABLE

PUMP solo es impermeable cuando el puerto de carga está completamente cerrado.

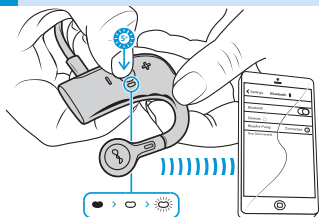
La impermeabilidad evita que el sudor y el agua entren a su PUMP. Cuando el puerto está cerrado, se puede lavar el PUMP debajo de la llave.

Nota: la tecnología Bluetooth no funcionará debajo del agua.





INSTRUCCIONES DE SINCRONIZACIÓN



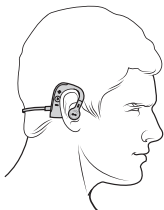
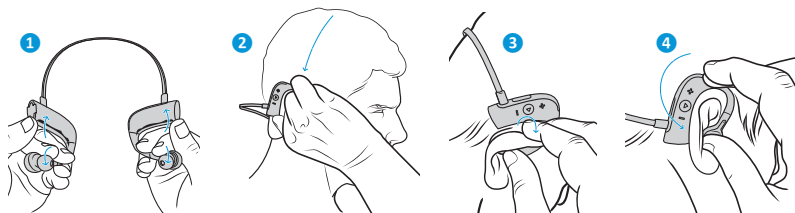
1. Presione el botón de reproducción hasta que parpadee la luz.
2. Busque los dispositivos en su teléfono.
3. Seleccione **BlueAnt PUMP**
4. Para conectar otro teléfono, apague el PUMP y repita los pasos.

El PUMP se conectará a un teléfono a la vez para ofrecer el mejor sonido posible.

Para conectar otro teléfono sincronizado, desconecte el PUMP del primer teléfono y conéctelo al segundo teléfono.



INSTRUCCIONES DE USO



1. Estire los auriculares.
2. Deslice los audífonos de tapón desde arriba de la cabeza hacia las orejas.
3. Coloque el cuerpo del PUMP detrás de las orejas.
4. Gire hacia atrás.

El mejor sonido proviene del mejor ajuste.

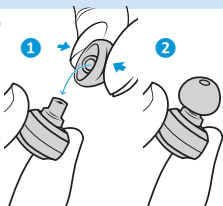
Existen varios tamaños para los audífonos de tapón incluidos con el PUMP para asegurar que obtenga la mejor experiencia de audio.

El cierre de cable opcional asegura un ajuste cómodo para todos.



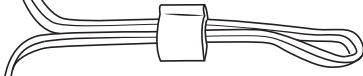
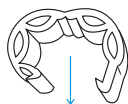
INSTRUCCIONES DE AJUSTE

- > Para cambiar el gel, apriételo y empuje hacia la base del auricular.
- > Los tapones ComfortSeal bloquean el ruido ambiental.
- > Los tapones de reconocimiento aumentan la capacidad de escuchar los sonidos de fondo.



INSTRUCCIONES DEL CIERRE

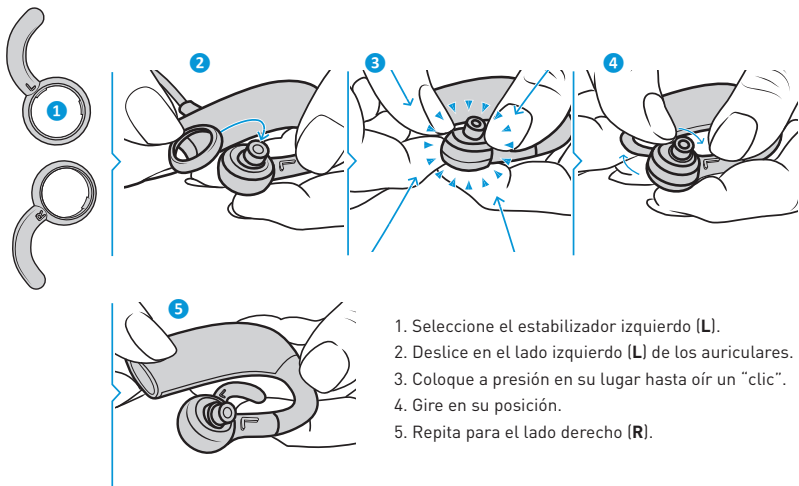
1. El cierre de cable opcional acorta la longitud del cable.
2. Sujete el cable en el cierre a manera de pinza.
3. Ajuste hasta que se sienta cómodo.





INSTRUCCIONES DEL ESTABILIZADOR

Los estabilizadores opcionales sujetan el PUMP en su lugar durante actividades extremas para que pueda concentrarse aun cuando haga piruetas en el aire...



Una vez que los estabilizadores estén ajustados, encienda el PUMP.

Gire los estabilizadores en sus orejas hasta que se coloquen correctamente en su lugar.

Ahora el PUMP está listo para uso extremo.



INSTRUCCIONES PARA ESCUCHAR

	→	REPRODUCIR/PAUSA		Haga clic en REPRODUCIR
	→	PASAR A LA PISTA SIGUIENTE		Presione durante 2 segundos
	→	REGRESAR A LA PISTA ANTERIOR		
	→	SUBIR EL VOLUMEN		Haga clic en +
	→	BAJAR EL VOLUMEN		Haga clic en -



INSTRUCCIONES PARA HABLAR

	→	RESPONDER		Haga clic en REPRODUCIR
	→	TERMINAR		Haga clic en REPRODUCIR
	→	RECHAZAR		Haga doble clic en REPRODUCIR
	→	MARCACIÓN POR VOZ		Haga doble clic en REPRODUCIR
	→	CANCELAR		Haga doble clic en REPRODUCIR



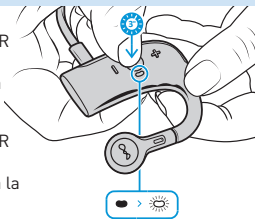
INSTRUCCIONES DE ENCENDIDO

ON →

OFF →

Presione REPRODUCIR durante 3 segundos hasta que se encienda la luz

Presione REPRODUCIR durante 3 segundos hasta que se encienda la luz roja



IPHONE

➤ El PUMP presenta un medidor de batería para iPhone que muestra el nivel de batería de su PUMP.



NOTIFICACIONES LEGALES

Protéjase los oídos. Los dispositivos BlueAnt pueden llegar a volúmenes de más de 100 decibeles. El uso prolongado a volúmenes altos puede afectar su capacidad auditiva y puede ocasionar una pérdida de la audición inducida por el ruido (noise induced hearing loss, NIHL). Lea la información de la tarjeta de seguridad adjunta acerca del uso seguro de los productos BlueAnt. La marca y los logotipos Bluetooth® son marcas comerciales registradas propiedad de

Bluetooth SIG, Inc. y cualquier uso de estas marcas por parte de BlueAnt Wireless se efectúa bajo licencia.

Android es una marca comercial de Google Inc.; Apple, iPhone y Siri son marcas comerciales de Apple Inc., registradas en los EE. UU. y en otros países. El software aptX® es propiedad intelectual de CSR plc o su grupo de compañías. Todos los derechos reservados. La marca aptX® y el logotipo de aptX son marcas comerciales

de CSR plc o una de las compañías de su grupo y pueden estar registrados en una o más jurisdicciones. BlueAnt y otras marcas son marcas comerciales de BlueAnt y otras organizaciones y no pueden ser utilizadas sin permiso. El logotipo de BlueAnt está registrado en la Oficina de Patentes y Marcas Registradas en EE. UU., y a nivel mundial en la Organización Mundial de la Propiedad Intelectual, según el protocolo de Madrid.



ESPECIFICACIONES

- Bluetooth 3.0
- Tiempo de carga: 1 a 2 horas
- Tiempo en modo de espera: hasta 2 semanas
- Tiempo de reproducción de música: hasta 8 horas



SOPORTE/REGISTRO/ TÉRMINOS

Para obtener ayuda y soporte, visite: support.blueantwireless.com

Registre su PUMP para obtener actualizaciones: register.blueantwireless.com

Al utilizar este producto, usted acepta los términos y las condiciones mencionados en el sitio web de BlueAnt: www.blueantwireless.com



El PUMP presenta aptX para una calidad de audio completamente "conectada" sobre Bluetooth en los teléfonos habilitados con aptX.

Important Safety Information

PLEASE READ THIS ENTIRE DOCUMENT CAREFULLY, BECAUSE IT CONTAINS IMPORTANT INFORMATION ABOUT THE SAFE USE OF BLUEANT DEVICES

WARNING - PROTECT YOUR HEARING

BLUEANT DEVICES CAN REACH VOLUMES ABOVE 100 DECIBELS.

Please ensure that the device and any associated components such as ear gels or chargers are stored safely and that any packaging or unwanted contents are disposed of thoughtfully. Do not place the product on the floor or leave it in a place where young children could access it, or someone could trip over it.

Using Ear Gels

Your BlueAnt headset will come with ear gels or foam tips that are designed to provide a secure fit in your ear while providing high quality audio.

EARDRUM, OR MAY OTHERWISE CAUSE BODILY HARM.

Smart Practices While Driving

Check the laws and regulations on the use of mobile devices and accessories such as your BlueAnt device in the areas where you drive. Always obey them. **DO NOT USE MOBILE DEVICES AND ACCESSORIES IN AREAS WHERE THEIR USE IS PROHIBITED. ENSURE THAT YOUR USE COMPLIES WITH ANY RESTRICTIONS.**

Your BlueAnt device lets you communicate by voice when wireless service is available and safe conditions allow. When driving a car, driving is your first responsibility.

road.

- In the case of fire, traffic accidents, medical or other serious emergencies, dial the local emergency number.
- Call roadside assistance or a special non-emergency wireless assistance number when necessary.

Care and Handling

Your BlueAnt Bluetooth device is a precision engineered instrument. To ensure its ongoing performance, you should look after it as you would any quality consumer electronic product, and use it in accordance with the instructions.

BlueAnt recommends that you take the following precautions.

- Avoid leaving your device in direct sunlight, such as on the dashboard or console of a car or truck. Do not leave your device unattended in your vehicle.

PROLONGED USE AT HIGH VOLUMES MAY AFFECT YOUR HEARING CAPACITY AND MAY RESULT IN NOISE INDUCED HEARING LOSS (NIHL).

TURN OFF THE POWER TO YOUR DEVICE WHEN NOT IN USE.

- Ear gels and tips are designed to sit comfortably in your ear and should not be forced into your ear at any time. If you have trouble fitting the ear gel or foam please refer to the owner's manual for correct insertion and usage information.
- Always make sure that the ear gel or foam is fitted securely to your device before placing it in your ear.

WARNING

NOTE THAT NON-COMPLIANCE, MISUSE OR FORCING THE EAR GEL OR FOAM MAY CAUSE DAMAGE TO YOUR EAR CANAL OR

If you choose to use your Bluetooth device while driving, remember the following tips:

- Get to know your BlueAnt device and its features such as speed dial and redial. These features help you to place your call without taking your attention off the road.
- If you receive an incoming call at an inconvenient time, let your voice mail answer it for you.
- Let the person you are speaking to know you are driving; if necessary, suspend the call in heavy traffic or hazardous weather conditions. Rain, sleet, snow, ice, and heavy traffic can be hazardous.
- Do not take notes or look up phone numbers while driving. Remember that your primary responsibility is driving safely.
- Do not engage in stressful or emotional conversations that may be distracting. Make people you are talking to aware you are driving and suspend conversations that can divert your attention away from the road.
- Do not leave your device, or use your device, in any area where the temperature may exceed 60 degrees Centigrade (140 degrees Fahrenheit), such as inside a closed car on a hot day. Remember that on a hot day the temperature inside a closed car may be significantly higher than the outside air temperature.
- Do not leave your device, or use your device, in any area where the temperature is likely to drop below 0 degrees Centigrade (32 degrees Fahrenheit).
- Do not leave your device, or use your device, in any area exposed to humidity, dust, soot, other foreign objects, smoke, or steam as this may cause your device to malfunction.
- Do not use any household or industrial grade detergents or cleaners to clean your device. If your device becomes dirty or smeared, in most instances a wipe with a dry or slightly damp cloth should be sufficient to clean it.

- Do not leave your Bluetooth device plugged into a wall or car charger for long periods after it is fully charged. BlueAnt does not recommend long periods of continued charging.
- Before charging your BlueAnt device, make sure that the AC outlet, adaptor and cable are not damaged. If you notice any abnormalities, seek advice from a qualified professional.
- Your BlueAnt device is not waterproof and should be removed and placed in a dry area in the event of being exposed to any drizzle, rain or water.
- If traveling internationally, ensure that your BlueAnt wall or car power adapter is approved for use in the country where you plan to use it and that the adapter voltage is suited to the local power supply.
- Should a fault develop with your BlueAnt product, contact BlueAnt for advice on how to proceed. Do not attempt to repair or alter any BlueAnt product yourself.

/ receiver and is covered by regulations pertaining to such devices. Turn off your BlueAnt device in any facility where posted notices instruct you to do so. These facilities may include hospitals or health care facilities that may be using equipment that is sensitive to external RF energy.

- When instructed to do so, turn off your BlueAnt device when on board an aircraft. Any use of a mobile device must be in accordance with applicable laws, regulations and airline crew instructions.
- Some Bluetooth devices may interfere with some hearing aids. In the event of such interference, you may want to consult your hearing aid manufacturer or physician to discuss alternatives.
- If you use any other personal medical device, consult the manufacturer of your device to determine if it is adequately shielded from RF energy. Your doctor or physician may be able to assist you in obtaining this information.
- If you are in doubt about whether your BlueAnt device or mobile phone

AND/OR OTHER REPRODUCTIVE HARM.

FCC Notice To Users

15.21: BlueAnt has not expressly approved the user to make any changes or modifications to this device. You are cautioned that if you make any changes or modifications to this device, you can void your authority to operate the equipment. See 47 CFR section 15.21.

15.19(3): This device complies with part 15 of the FCC Rules. Operation is subject to the following two conditions: (1) This device may not cause harmful interference, and (2) this device must accept any interference received, including interference that may cause undesired operation. See 47 CFR section 15.19(3) & [5].

15.105(b): If your mobile device or accessory has a USB connector, or

- Increase the separation between the equipment and receiver.
- Connect the equipment to an outlet on a circuit different from that to which the receiver is connected.
- Consult the dealer or an experienced radio/TV technician for help.

See 47 CFR section 15.105(b)

FCC RF Radiation Exposure Statement

This equipment complies with FCC radiation exposure limits set forth for an uncontrolled environment. End users must follow the specific operating instructions for satisfying RF exposure compliance. This transmitter must not be co-located or operating in conjunction with any other antenna or transmitter.

Industry Canada Notice to Users

This Class [B] digital apparatus complies with Canadian ICES-003 and RSS-210. Operation is subject to the following two conditions: (1) This

Approved Accessories

The use of accessories not approved by BlueAnt, including but not limited to batteries, antennas, wall adapters, car chargers, ear gels and foam tips and convertible covers, may cause your BlueAnt device to malfunction or in the case of non-approved electrical accessories may cause the device to exceed RF energy exposure guidelines.

Use of non approved accessories will void your device's warranty. For a list of approved BlueAnt accessories, visit our website at: www.blueantwireless.com

Electromagnetic Interference

Nearly every electronic device is susceptible to electromagnetic interference (EMI) if inadequately shielded, designed, or otherwise configured for electromagnetic compatibility.

Similar to a mobile phone, your BlueAnt device is a low power transmitter

can be safely turned on or used, please consult an authorized person in the location you want to use your BlueAnt device. If no authorized person is available or you remain uncertain, BlueAnt recommends that you turn off your Bluetooth device and any mobile phones unless they are required in an emergency situation.

PROPOSITION 65 WARNING
THIS PRODUCT CONTAINS CHEMICALS KNOWN TO THE STATE OF CALIFORNIA TO CAUSE CANCER, BIRTH DEFECTS,

is otherwise considered a computer peripheral device whereby it can be connected to a computer for purposes of transferring data, then it is considered a Class B device and the following statement applies:

NOTE: This equipment has been tested and found to comply with the limits for a Class B digital device, pursuant to part 15 of the FCC Rules. These limits are designed to provide reasonable protection against harmful interference in a residential installation. This equipment generates, uses and can radiate radio frequency energy and, if not installed and used in accordance with the instructions, may cause harmful interference to radio communications. However, there is no guarantee that interference will not occur in a particular installation. If this equipment does cause harmful interference to radio or television reception, which can be determined by turning the equipment off and on, the user is encouraged to try to correct the interference by one or more of the following measures:

- Reorient or relocate the receiving antenna.

device may not cause interference and (2) This device must accept any interference, including interference that may cause undesired operation of the device. See RSS-GEN 7.1.3.

Radio Frequency (RF) Exposure Information

The radiated output power of the Wireless Device is below the Industry Canada (IC) radio frequency exposure limits. The Wireless Device should be used in such a manner such that the potential for human contact during normal operation is minimized.

This device has also been evaluated and shown compliant with the IC RF Exposure limits under portable exposure conditions (antennas are less than 20 cm of a person's body).

European Union Directives Conformance Statement

Hereby, BlueAnt declares that this product is in compliance with:

- The essential requirements and other relevant provisions of Directive

- All other relevant EU Directives

Caring for the Environment by Recycling

(Applicable in the European Union and other European countries with separate collection systems)



This symbol on a BlueAnt product or its literature indicates that it should not be disposed of with other household waste at the end of its working life. To prevent possible harm to the environment or human health from uncontrolled waste disposal, please separate this from other types of wastes and recycle it responsibly to promote the sustainable reuse of material resources. Household users should contact either the retailer where they purchased this product, or their local government office, for details of where and how they can take this item for environmentally safe recycling. Business users should contact their supplier and check the terms and conditions of the purchase contract. This product should not be

mixed with other commercial waste for disposal.

Recycling Bluetooth Accessories

Do not dispose of Bluetooth accessories, such as chargers or headsets, with your household waste. In some countries or regions, collection systems are set up to handle electrical and electronic waste items, and may prohibit or restrict how such items are disposed of. Check the laws and regulations for your areas to determine how to properly dispose of such items. Contact your regional authorities for more details. If collection systems are not available, please return unwanted accessories to any BlueAnt Approved Service Center for your region.

BlueAnt Limited Global Warranty

PLEASE READ THIS ENTIRE DOCUMENT CAREFULLY, BECAUSE IT CONTAINS IMPORTANT INFORMATION ABOUT YOUR RIGHTS AND OBLIGATIONS

For products sold in North America, including Canada, Mexico and the United States, this limited global warranty is issued only by BlueAnt Wireless, Inc. For products sold in Australia, New Zealand and Europe, this limited global warranty is issued only by BlueAnt Wireless Pty Ltd.

Subject to the exclusions contained below, this warranty is issued to the first consumer purchaser of the BlueAnt Products (see blueantwireless.com for a full list of BlueAnt Products), BlueAnt-branded or certified accessories sold for use with these Products

("Accessories") and BlueAnt software contained on CD-ROMs or other tangible media and sold for use with these Products ("Software") to be free from defects in materials and workmanship under normal consumer usage for the period outlined below.

The first consumer purchaser agrees that there have been no affirmations of fact, promises, or representations made by BlueAnt relating to the Products and becoming part of the basis of the bargain. The descriptions of the Products covered by this Limited Warranty are for purposes of reference only, and there is no express or implied warranty that any Products conform to the description.

THIS LIMITED WARRANTY IS A CONSUMER'S EXCLUSIVE AND SOLE REMEDY, and applies as follows to new BlueAnt Products purchased by consumers in the United

States of America, Canada, Australia, New Zealand or other countries or territories where an authorized BlueAnt distributor has been appointed, and which are accompanied by this Limited Warranty.

Length of Coverage

One (1) year from the date of purchase by the first consumer purchaser of the Product.

Exclusions

Normal wear and tear: Periodic maintenance, repair and replacement of limited-life consumable products (eg microphone windcreens, ear cushions, ear tips, decorative finishes, batteries and other accessories) due to normal wear and tear are excluded from coverage.

Abuse and misuse: Defects or damage that result from:

- improper operation, storage, misuse or abuse, accident or neglect, including but not limited to physical damage (cracks, scratches, etc) to the surface of the product;
- contact with liquid, water, rain, extreme humidity or heavy perspiration, sand, dirt or the like, extreme heat, or food;
- use of the Products for commercial purposes or subjecting the Products to abnormal usage or conditions; or
- other acts which are not the fault or negligence of BlueAnt, are excluded from coverage.

Use of non-branded or non-certified BlueAnt Products: Defects or damage that result from the use of Non-BlueAnt branded or certified Products, accessories, software, chargers or other

peripheral equipment are excluded from coverage.

Use with genuine OEM supplied equipment: BlueAnt Products are only warranted to work with genuine Original Equipment Manufacturer (OEM) supplied mobile phones and accessories as originally manufactured. BlueAnt Products are expressly not warranted for use with any tampered or modified third party devices where such modifications have been made without the approval of the OEM or its authorized representatives.

Unauthorized service or modification of BlueAnt Products:

Defects or damages resulting from service, testing, adjustment, installation, maintenance, alteration, or modification in any way by someone other than BlueAnt, or its authorized service centers, are excluded from coverage.

Altered or modified Products: Products with:

- serial numbers or date tags that have been removed, altered or obliterated;
- broken seals or seals that show evidence of tampering;
- mismatched board serial numbers;
- non-conforming or non-BlueAnt housings or parts; or
- any other alterations or modifications not approved by BlueAnt are excluded from coverage.

Communication devices: Defects, damages, or the failure of Products due to any communication service, device or signal you may subscribe to or use with the Products is excluded from coverage.

Who is Covered?

This Limited Warranty extends only to the first consumer purchaser, and is not transferable.

What Will BlueAnt Do?

Consumers who believe their BlueAnt Products are faulty should contact the authorized customer service centers outlined below. Products will be confirmed to be faulty by BlueAnt, in its sole judgment, upon testing by BlueAnt or its authorized service centers. If a Product is found to be faulty under the terms of this Limited Warranty, BlueAnt will, at its option, repair or replace any Products that do not conform to this warranty. This shall be the consumer's sole remedy. BlueAnt reserves the right to use functionally equivalent reconditioned/refurbished/pre-owned or new Products, accessories or parts in the warranty process. No

To obtain service, you must include:

- a Return Authorization (RA) form obtained from a BlueAnt Authorized Customer Service Center;
- a copy of your receipt, bill of sale, or other comparable proof of purchase;
- your BlueAnt Product.

No returns will be accepted without an appropriately completed RA form.

What Other Limitations Are There?

THE REPAIR OR REPLACEMENT AS PROVIDED UNDER THIS EXPRESS LIMITED WARRANTY IS THE EXCLUSIVE REMEDY OF THE CONSUMER.

PERTAINING TO THIS AGREEMENT, INCLUDING BUT NOT LIMITED TO WARRANTY OR CONTRACT FOR SALE, MAY BE BROUGHT MORE THAN ONE (1) YEAR AFTER THE CAUSE OF ACTION HAS ACCRUED.

IT IS UNDERSTOOD AND AGREED THAT IN NO EVENT SHALL BLUEANT BE LIABLE, WHETHER IN CONTRACT, IN TORT (INCLUDING, BUT NOT LIMITED TO NEGLIGENCE), OR UNDER ANY WARRANTY, FOR: (1) DAMAGES IN EXCESS OF THE PURCHASE PRICE PAID FOR THE PRODUCT; (2) ANY INDIRECT, INCIDENTAL, SPECIAL, CONSEQUENTIAL, OR ANY OTHER TYPE OF DAMAGES (INCLUDING WITHOUT LIMITATION, ATTORNEY'S FEES AND COSTS) OF ANY

PROPERTY ARISING OUT OF USE OR POSSESSION OF ANY BLUEANT PRODUCT COVERED BY THIS LIMITED WARRANTY WHICH IS NOT THE FAULT OR NEGLIGENCE OF BLUEANT.

Some states, countries and jurisdictions do not allow the limitation or exclusion of liability, or incidental or consequential damages, or limitation on the length of an implied warranty, so the above limitations or exclusions may not apply to you. This Warranty gives you specific legal rights, and you may also have other rights that vary from state to state or from one jurisdiction to another. The consumer acknowledges and agrees that he or she has read, or has voluntarily chosen not to read, after being given a reasonable opportunity to do so, the instruction manual for this Product which is available at www.blueantwireless.com, prior to use.

hardware, data, software or applications added to your Product, including but not limited to personal contact details, speed dial numbers, language voice prompts and ringer tones, will be reinstalled. To avoid losing such hardware, data, software, and applications, please create a back up or remove the hardware prior to requesting service.

How to Obtain Warranty Service or Other Information

In order for you to obtain performance under this Limited Warranty, you must contact one of BlueAnt's authorized customer service centers.

You will receive instructions on how to ship the Products to a BlueAnt authorized customer service center. You will be liable for all costs associated with shipping the Products to the BlueAnt authorized customer service center.

BLUEANT MAKES NO OTHER WARRANTY OF ANY KIND WHATSOEVER, EXPRESS OR IMPLIED. THIS EXPRESS LIMITED WARRANTY EXCLUDES ALL IMPLIED WARRANTIES, INCLUDING THE IMPLIED WARRANTIES OF MERCHANTABILITY, AND FITNESS FOR A PARTICULAR PURPOSE, AND ANY SUCH IMPLIED WARRANTIES, WHICH EXCEED THE AFORESAID OBLIGATION, ARE HEREBY DISCLAIMED BY BLUEANT, AND EXCLUDED FROM THIS EXPRESS LIMITED WARRANTY. THERE ARE NO OTHER WARRANTIES FOR THIS PRODUCT WHICH EXTEND BEYOND THE DESCRIPTION ON THE FACE HEREOF. NO ACTION, REGARDLESS OF FORM, ARISING OUT OF OR

KIND; (3) ANY LOSS OF REVENUE OR PROFITS; (4) ANY LOSS OF BUSINESS, OR GOODWILL; (5) ANY LOSS OF INFORMATION, DATA, SOFTWARE, APPLICATIONS; OR (6) ANY OTHER FINANCIAL LOSS ARISING OUT OF OR IN CONNECTION WITH THE ABILITY OR INABILITY TO USE THE PRODUCTS, TO THE FULL EXTENT THESE DAMAGES MAY BE DISCLAIMED BY LAW. THE PRICE PAID FOR THE PRODUCT IS A CONSIDERATION IN LIMITING BLUEANT'S LIABILITY TO REPAYMENT OF NO MORE THAN THE PURCHASE PRICE PAID BY THE CONSUMER.

THE CONSUMER ASSUMES ALL RISK AND LIABILITY FOR LOSS, DAMAGE, OR INJURY TO ANY PERSON OR

The consumer further acknowledges and agrees that he or she has read, or has voluntarily chosen not to read, after being given a reasonable opportunity to do so, the Limited Warranty for this Product. The consumer acknowledges and agrees to all terms stated within this Limited Warranty. The first consumer purchaser acknowledges and agrees that he or she shall not be deemed to be a merchant. Laws in the United States of America and other countries preserve for BlueAnt certain exclusive rights for copyrighted BlueAnt software such as the exclusive rights to reproduce and distribute copies of the BlueAnt software. BlueAnt software may only be copied into, used in, and redistributed with, the Products associated with such BlueAnt software. No other use, including without limitation disassembly of such BlueAnt software or exercise of the exclusive rights reserved for BlueAnt, is permitted.

Export Law Assurances

This Product is controlled under the export regulations of the United States of America, Australia and Canada. The Governments of the United States of America, Australia and Canada may restrict the exportation or re-exportation of this Product to certain destinations. For further information contact the U.S. Department of Commerce, the Australian Customs Department or the Canadian Department of Foreign Affairs and International Trade.

Product Registration

Product registration is an important step toward enjoying your new BlueAnt Product. Registering helps us facilitate warranty service, and permit us to contact you should your Product require an update or other service.

on any and all of its patents and patents pending globally.

Severability

If any clause or provision of this Limited Warranty is negated because a provision or clause, or application thereof, is held invalid, and such invalidity would change or modify the obligations of the parties as contemplated in light of the assumed validity of such provision or clause, or application thereof, the remainder of this Limited Warranty shall not be affected.

Thank you for choosing a BlueAnt product.

FAILURE TO REGISTER THE PRODUCT DOES NOT DIMINISH THE CONSUMER'S WARRANTY RIGHTS.

Please retain your original dated sales receipt for your records. For warranty service of your BlueAnt Product you will need to provide a copy of your dated sales receipt to confirm warranty status.

Trademarks and Patents

BlueAnt and other trademarks are trademarks of BlueAnt and may not be used without permission. The BlueAnt logo is registered in the U.S. Patent and Trademark Office and globally with the World Intellectual Property Organization under the Madrid protocol. The Bluetooth word, mark, and logos are owned by the Bluetooth SIG, Inc. and any use of such marks by BlueAnt is under license. The names of other companies, products and services are the property of their respective owners. BlueAnt reserves its rights absolutely

Contact Us

North America: 1 855 9 258 3268	Taiwan: 0080 112 7405
Australia: 1300 669 049	Thailand: 001 800 13 203 2852
New Zealand: 0800 443 122	Hong Kong: 800 905 394
UK: 0800 285 1272	Singapore: 800 130 1940
China: 400 120 0974	India: 000 800 100 4103

www.blueantwireless.com/support

AUSTRALIAN CONSUMER LAW

Our goods come with guarantees that cannot be excluded under the Australian Consumer Law. You are entitled to a replacement or refund for a major failure and compensation for any other reasonably foreseeable loss or damage. You are also entitled to have the goods repaired or replaced if goods fail to be of acceptable quality and the failure does not amount to a major failure.

For warranty and technical support please visit

**www.blueantwireless.com
or call 1300 669 049**

BlueAnt Wireless,
1-7 Weston St, Brunswick, Victoria, 3056, Australia

Importantes informations de sécurité

VEUILLEZ LIRE ATTENTIVEMENT CE DOCUMENT AU COMPLET, CAR IL CONTIENT D'IMPORTANTES INFORMATIONS AU SUJET DE L'UTILISATION SURE DES APPAREILS BLUEANT

PROTÉGEZ VOS OREILLES

TOUS LES PRODUITS BLUEANT SONT CONÇUS DE MANIÈRE À ATTEINDRE DES VOLUMES ALLANT JUSQU'À 100 DÉCIBELS. L'UTILISATION PROLONGÉE À VOLUMES ÉLEVÉS PEUT AFFECTER VOTRE CAPACITÉ AUDITIVE. L'UTILISATION PENDANT DES PÉRIODES PROLONGÉES PEUT ENTRAÎNER UNE PERTE

- Limitez le temps de votre utilisation du casque d'écoute ou d'écouteurs à volumes élevés.
- Évitez de hausser le volume pour assourdir les environnements bruyants.
- Baissez le volume si vous ne pouvez pas entendre les personnes qui parlent près de vous.

Si vous faites l'expérience de tout malaise après avoir utilisé le produit, cessez de l'utiliser immédiatement. Si le problème persiste sollicitez une assistance médicale immédiatement.

DANGER DE SUFFOCATION

VOTRE APPAREIL BLUEANT, SON EMBALLAGE ET LE CONTENU DE L'EMBALLAGE PEUVENT CONTENIR DES PIÈCES QUI PEUVENT CONSTITUER UN DANGER DE SUFFOCATION POUR DE JEUNES ENFANTS.

- Assurez-vous toujours que le gel ou la mousse est fixé solidement à votre appareil avant de le placer dans votre oreille.

AVERTISSEMENT

IL CONVIENT DE REMARQUER QUE L'INOBSERVANCE, LE MAUVAIS USAGE OU LE FAIT DE FORCER LE GEL OU LA MOUSSE DANS VOTRE OREILLE PEUT CAUSER DES DOMMAGES À VOTRE CONDUIT AUDITIF OU À VOTRE TYMPAN OU PEUT PAR AILLEURS VOUS CAUSER DES LÉSIONS CORPORELLES.

Pratiques intelligentes durant la conduite automobile

Vérifiez les lois et les règlements sur l'utilisation d'appareils mobiles

dangereuses. La pluie, le grésil, la neige, la glace et la circulation intense peuvent être dangereux.

- Ne prenez pas de notes ou ne recherchez pas de numéros de téléphone pendant que vous conduisez. N'oubliez pas que votre responsabilité principale consiste à conduire en toute sécurité.
- Ne participez à aucune conversation difficile ou émotive qui pourrait vous distraire. Informez vos interlocuteurs que vous conduisez et suspendez toute conversation susceptible de détourner votre attention de la route.
- En cas d'incendie, d'accidents de la route, d'urgences médicales ou d'autres urgences graves, composez le numéro local d'urgence.
- Appelez, au besoin, le numéro d'assistance routière ou un numéro spécial d'assistance sans fil dans les cas autres que les urgences.

Soins et maintenance

Votre appareil BlueAnt Bluetooth est un instrument de précision. Pour maintenir sa performance, vous devez en prendre soin comme vous le feriez avec tout produit électronique grand public de qualité et l'utiliser conformément aux instructions.

AUDITIVE PROVOQUÉE PAR LE BRUIT. ÉTEINDRE L'APPAREIL LORSQU'IL N'EST PAS UTILISÉ.

- Une perte auditive peut survenir si un casque d'écoute est utilisé à volume maximum pendant plus de 5 minutes par jour ou à volume moyen pendant plus d'une heure par jour.
 - L'exposition à un son de source rapprochée, notamment par un écouteur placé dans votre oreille, peut entraîner une perte auditive, même à bas niveau.
- N'écoutez pas à volumes élevés. N'oubliez pas que vos oreilles s'adapteront au niveau sonore et que, si vous passez à des niveaux plus élevés, il se peut que vos oreilles ne ressentent aucun malaise, ce qui n'empêchera pas l'atteinte de votre capacité auditive.

BlueAnt vous recommande de faire ce qui suit :

- Mettez le réglage sonore à basse position avant de placer le casque d'écoute ou les écouteurs sur vos oreilles.

Veillez vous assurer que l'appareil et tout composant associé tel que les gels pour les oreilles ou les chargeurs sont rangés en lieu sûr et que tout emballage ou contenu non désiré est jeté soigneusement. Ne placez pas le produit sur le plancher ou ne le laissez pas à un endroit où de jeunes enfants pourraient y avoir accès ou une personne pourrait trébucher sur celui-ci.

Utilisation de gels pour les oreilles

Votre casque d'écoute BlueAnt est offert avec des gels pour les oreilles ou embouts en mousse qui sont conçus en vue d'un ajustement sûr dans votre oreille tout en procurant un son de haute qualité.

- Les gels et les embouts pour les oreilles sont conçus en vue de reposer confortablement dans votre oreille et vous ne devez jamais les forcer dans votre oreille. Si vous éprouvez de la difficulté à insérer le gel pour l'oreille ou la mousse, veuillez vous reporter au manuel d'instructions contenant des informations sur la manière correcte d'insérer et d'utiliser.

et d'accessoires tels que votre appareil BlueAnt dans les régions où vous conduisez. Observez-les toujours. **N'UTILISEZ AUCUN APPAREIL MOBILE ET ACCESSOIRE DANS LES RÉGIONS OÙ LEUR UTILISATION EST INTERDITE. VÉRIFIEZ QUE VOTRE UTILISATION CONFORME À TOUTES LES RESTRICTIONS.**

Votre appareil BlueAnt vous permet de communiquer vocalement où le service sans fil est offert et dans le respect de la sécurité. Lorsque vous conduisez une automobile, la conduite est votre première responsabilité. Si vous choisissez d'utiliser votre appareil BlueAnt en conduisant, observez les conseils suivants :

- Apprenez à connaître votre appareil BlueAnt et ses fonctions telles que la composition rapide et le rappel. Ces fonctions vous aident à effectuer un appel sans détourner votre attention de la route.
- Si vous recevez un appel d'arrivée à un moment inopportun, laissez votre messagerie vocale répondre pour vous.
- Dites à votre interlocuteur que vous conduisez; au besoin, suspendez l'appel si la circulation est intense ou dans des conditions climatiques

BlueAnt vous recommande de prendre les précautions suivantes :

- Évitez de laisser votre appareil à la lumière solaire directe, notamment sur le tableau de bord ou sur la console d'une voiture ou d'un camion. Ne laissez pas votre appareil sans surveillance dans votre véhicule.
- Ne laissez pas ou n'utilisez pas votre appareil là où la température peut dépasser 60 °C (140 °F), notamment à l'intérieur d'une voiture fermée une journée chaude. N'oubliez pas que, par temps chaud, la température à l'intérieur d'une voiture fermée peut être sensiblement plus élevée que la température de l'air à l'extérieur.
- Ne laissez pas ou n'utilisez pas votre appareil là où la température est susceptible de chuter à moins de 0 °C (32 °F).
- Ne laissez pas ou n'utilisez pas votre appareil dans un endroit exposé à l'humidité, à la poussière, à la saie, à d'autres corps étrangers, à la fumée ou à la vapeur, car ceci peut causer un défaut de fonctionnement de votre appareil.
- N'utilisez aucun détergent ou nettoyant ménager ou industriel pour nettoyer votre appareil. Si votre appareil devient sale ou taché, il vous suffit dans

la plupart des cas de le dessuyer à l'aide d'un chiffon sec ou légèrement humide pour le nettoyer.

- Ne laissez pas votre appareil Bluetooth branché dans un chargeur mural ou un chargeur de voiture longtemps après une charge complète. BlueAnt ne recommande pas de longues périodes de charge continue.
- Avant de charger votre appareil BlueAnt, assurez-vous que la prise c.a., l'adaptateur et le câble ne sont pas endommagés. Sollicitez les conseils d'un professionnel qualifié si vous remarquez quelque anomalie que ce soit.
- Votre appareil BlueAnt n'est pas étanche à l'eau, et il doit être retiré et placé dans un endroit sec dans l'hypothèse où il est exposé à la brume, à la pluie ou à l'eau.
- Pour vos voyages internationaux, assurez-vous que votre adaptateur mural ou votre adaptateur de voiture BlueAnt est approuvé pour usage dans le pays où vous avez l'intention de l'utiliser et que la tension de l'adaptateur convient à l'alimentation locale.
- En cas de défaillance de votre produit BlueAnt, contactez BlueAnt pour

obtenir des conseils sur la manière de procéder. Ne tentez pas de réparer ou de modifier vous-même quelque produit BlueAnt que ce soit.

Accessoires approuvés

L'utilisation d'accessoires non approuvés par BlueAnt, y compris, mais sans s'y limiter, des piles, des antennes, des adaptateurs muraux, des chargeurs de voiture, des gels pour les oreilles, des embouts en mousse et des revêtements convertibles, peut causer un défaut de fonctionnement de votre appareil BlueAnt ou, dans le cas d'accessoires électriques non approuvés, l'appareil peut dépasser les directives d'exposition à l'énergie radioélectrique. L'utilisation d'accessoires non approuvés annulera la garantie de votre appareil. Pour obtenir une liste des accessoires BlueAnt approuvés, visitez notre site Web à : www.blueantwireless.com

AVERTISSEMENT: PROPOSITION 65

CE PRODUIT CONTIENT DES SUBSTANCES CHIMIQUES À L'ÉTAT DE CALIFORNIE POUR CAUSER LE CANCER, MALFORMATIONS CONGÉNITALES, ET / OU D'AUTRES ANOMALIES DE LA REPRODUCTION.

Interférence électromagnétique

Presque chaque appareil électronique est susceptible d'interférence électromagnétique (EMI) s'il est inadéquatement protégé, conçu ou configuré par ailleurs pour la compatibilité électromagnétique.

Tout comme un téléphone mobile, votre appareil BlueAnt est un émetteur-récepteur à basse puissance, et il est régi par les règlements

ayant trait à ces appareils. Mettez votre appareil BlueAnt à l'arrêt dans tout établissement où des avis affichés vous prient de le faire. Ces établissements comprennent les hôpitaux ou les établissements de soins de santé qui sont susceptibles d'utiliser des équipements sensibles à l'énergie radioélectrique externe.

- Lorsqu'on vous prie de le faire, mettez votre appareil BlueAnt à l'arrêt à bord d'un avion. Toute utilisation d'un appareil mobile doit être conforme aux lois, règlements applicables et aux consignes de l'équipage de l'avion.
- Certains appareils Bluetooth peuvent entraver le fonctionnement de certaines prothèses auditives. Dans l'hypothèse d'une telle interférence, il vous sera peut-être opportun de consulter le fabricant de votre prothèse auditive ou votre médecin pour discuter des choix qui s'offrent à vous.
- Si vous utilisez tout autre appareil médical personnel, consultez le fabricant de votre appareil afin de déterminer s'il est adéquatement protégé contre l'énergie radioélectrique. Votre docteur ou médecin peut être en mesure de vous aider à obtenir ces informations.
- Si vous n'êtes pas certain(e) de pouvoir mettre votre téléphone mobile

ou appareil BlueAnt en marche ou à l'utiliser en toute sécurité, veuillez consulter une personne autorisée à l'emplacement où vous voulez utiliser votre appareil BlueAnt. Si aucune personne autorisée n'est disponible ou si vous demeurez incertain(e), BlueAnt vous recommande de mettre votre appareil Bluetooth et tout téléphone mobile à l'arrêt à moins qu'ils ne soient nécessaires dans une situation d'urgence.

Avis de la FCC aux utilisateurs

15.21: BlueAnt n'a approuvé aucun changement ou modification de cet appareil par l'utilisateur. Vous êtes par les présentes avisé(e) que les changements ou les modifications peuvent annuler le droit de l'utilisateur d'utiliser l'équipement. Voir 47 CFR, section 15.21.

15.19(3): Le présent appareil est conforme à la partie 15 des règles de la FCC. L'utilisation est assujettie aux deux conditions suivantes : [1] Cet appareil ne peut causer aucune interférence nocive, et [2] cet appareil doit accepter toute interférence reçue, y compris une interférence susceptible de

causer un fonctionnement indésirable. Voir 47 CFR, section 15.19(3) & (5).

15.105(b): Si votre appareil mobile ou votre accessoire possède un connecteur USB ou qu'il est par ailleurs considéré comme un périphérique informatique par lequel il peut être raccordé à un ordinateur aux fins du transfert de données, il est alors considéré comme un appareil de catégorie B et la déclaration suivante s'applique : Cet équipement a été mis à l'essai, et il s'est avéré conforme aux limites applicables à un appareil numérique de catégorie B, en vertu de la partie 15 des règles de la FCC. Ces limites sont conçues de manière à assurer une protection raisonnable contre l'interférence nocive dans une installation résidentielle. Cet équipement produit, utilise et peut irradier une énergie radioélectrique et, s'il n'est pas installé et utilisé conformément aux instructions, il peut causer une interférence nocive aux communications radio. Il n'y a, cependant, aucune garantie d'absence d'interférences dans une installation particulière. Si cet équipement provoque effectivement une interférence nocive pour la réception de la radio ou de la télévision, laquelle peut être déterminée en mettant l'équipement à l'arrêt et en marche, nous encourageons l'utilisateur

à remédier à l'interférence par une ou plusieurs des mesures suivantes :

- Réorientez ou déplacez l'antenne de réception.
- Augmentez la séparation entre l'équipement et le récepteur.
- Raccordez l'équipement à une prise d'un circuit autre que celui sur lequel le récepteur est branché.
- Consultez le revendeur ou un technicien radio/TV expérimenté pour obtenir de l'aide.

Voir 47 CFR, section 15.105(b)

Déclaration FCC d'exposition au rayonnement à fréquence radioélectrique

Cet équipement se conforme aux limites FCC de l'exposition au rayonnement qui sont fixées pour un environnement incontrôlé. Les utilisateurs finaux doivent suivre les consignes d'utilisation particulières données afin de satisfaire aux normes de conformité d'exposition à l'énergie radioélectrique. Cet émetteur ne doit pas être placé ou utilisé concurremment avec tout autre émetteur ou antenne.

Avis d'Industrie Canada aux utilisateurs

Cet appareil numérique de la classe [B] est conforme à la norme ICES-003 et RSS-210 du Canada. L'utilisation est assujettie aux deux conditions suivantes : [1] Cet appareil ne peut causer aucune interférence, et [2] Cet appareil doit accepter toute interférence, y compris une interférence pouvant causer un fonctionnement indésirable de l'appareil. Voir CNR-GEN 7.1.3.

Informations concernant l'exposition aux fréquences radio (RF)

La puissance de sortie émise par l'appareil de sans fil est inférieure à la limite d'exposition aux fréquences radio d'Industry Canada (IC). Utilisez l'appareil de sans fil de façon à minimiser les contacts humains lors du fonctionnement normal.

Ce périphérique a également été évalué et démontré conforme aux limites d'exposition aux RF d'IC dans des conditions d'exposition à des appareils portables (les antennes sont moins de 20 cm du corps d'une personne).

Déclaration de conformité aux directives de l'Union européenne

BlueAnt déclare par les présentes que ce produit est conforme :

- aux exigences essentielles et autres dispositions pertinentes de la directive 1999/5/CE;
- à toutes les autres directives pertinentes de l'UE.

Protection de l'environnement par le recyclage

[Applicable à l'Union européenne et aux autres pays européens disposant de systèmes de collecte distincts]

Ce symbole sur un produit BlueAnt ou sa documentation indique qu'il ne doit pas être mis au rebut avec d'autres ordures ménagères au terme de sa vie utile. Pour prévenir des dommages éventuels à l'environnement ou à la santé humaine sous l'effet d'une évacuation incontrôlée des déchets, veuillez séparer ce produit des autres types de déchets et le recycler d'une manière responsable afin de promouvoir la réutilisation durable des ressources matérielles.

Les utilisateurs domestiques doivent contacter le revendeur auprès duquel ils ont acheté ce produit ou le bureau de leur gouvernement local pour obtenir des informations détaillées sur l'endroit et la façon dont ils peuvent évacuer ce produit en vue d'un recyclage sûr pour l'environnement. Les



utilisateurs professionnels doivent contacter leur fournisseur et vérifier les modalités du contrat d'achat. Ce produit ne doit pas être mélangé avec d'autres déchets commerciaux pour évacuation.

Recyclage des accessoires Bluetooth

Ne mettez aucun accessoire Bluetooth, tel que les chargeurs ou les casques d'écoute, au rebut avec vos ordures ménagères. Dans certains pays ou régions, les systèmes de collecte sont aménagés de manière à prendre en charge les déchets électriques et électroniques, et ils peuvent interdire ou restreindre la manière dont ces éléments sont déposés. Vérifiez les lois et règlements de votre région. Communiquez avec vos autorités régionales pour obtenir de plus amples renseignements. Si aucun système de collecte n'est disponible, veuillez retourner les accessoires non désirés à tout centre de service agréé BlueAnt de votre région.

Garantie mondiale limitée BlueAnt

VEUILLEZ LIRE ATTENTIVEMENT L'ENSEMBLE DE CE DOCUMENT, CAR IL CONTIENT DES RENSEIGNEMENTS

IMPORTANTES SUR VOS DROITS ET VOS OBLIGATIONS.

Sous réserve des exclusions indiquées ci-dessous, BlueAnt Wireless Pty Ltd (« BlueAnt ») garantit au premier acheteur consommateur les produits BlueAnt (prière de se reporter à www.blueantwireless.com pour une liste complète des produits BlueAnt) contre tout vice matériel et de fabrication dans des conditions normales d'utilisation par le consommateur pendant la période précisée ci-dessous. Le premier acheteur consommateur convient qu'il n'y a aucune affirmation de fait, promesse ou déclaration faite par BlueAnt quant aux Produits et faisant partie de la base de négociation. Les descriptions des Produits couverts par la présente garantie limitée sont uniquement pour référence, et il n'y a aucune garantie explicite ou implicite que l'un quelconque des Produits se conforme à la description.

LA PRÉSENTE GARANTIE LIMITÉE CONSTITUE LE RECOURS UNIQUE ET EXCLUSIF DU CONSOMMATEUR, et elle s'applique de la manière suivante aux Produits BlueAnt neufs achetés par les consommateurs aux États-Unis d'Amérique, au Canada, en Australie, en Nouvelle-Zélande ou dans d'autres pays ou territoires où un distributeur

- du contact avec un liquide, de l'eau, la pluie, l'humidité extrême ou la transpiration abondante, le sable, la saleté ou un élément semblable, la chaleur extrême ou les aliments;
- de l'utilisation des Produits à des fins commerciales ou du fait de soumettre les Produits à une utilisation ou des conditions anormales;
- ou d'autres actes qui ne sont pas dus à la faute ou à la négligence de BlueAnt,

sont exclus de la couverture.

Utilisation de Produits qui ne sont pas de marque BlueAnt ni homologués par cette dernière : les défauts ou les dommages qui découlent de l'utilisation de Produits, d'accessoires, de logiciels, de chargeurs ou d'autres périphériques qui ne sont pas de marque BlueAnt ni homologués par cette dernière sont exclus de la couverture.

Utilisation avec matériel authentique fourni par des fabricants de matériel d'origine : les Produits BlueAnt sont garantis uniquement pour utilisation avec les téléphones cellulaires et accessoires authentiques fournis par le fabricant de matériel d'origine, tels qu'ils ont été fabriqués initialement. Les

Appareils de communication : les défauts, les dommages ou la défaillance de Produits en raison de tout service, appareil ou signal de communication auxquels vous pouvez être abonné ou que vous pouvez utiliser avec les Produits sont exclus de la couverture.

Qui est couvert ?

La présente garantie limitée est offerte uniquement au premier acheteur consommateur, et elle n'est pas transférable.

Que fera BlueAnt ?

Les consommateurs qui sont d'avis que leurs produits BlueAnt sont défectueux doivent contacter les centres de service clientèle agréés indiqués ci-dessous. BlueAnt confirmera, à sa seule discrétion, que les Produits sont défectueux, après essai par BlueAnt ou ses centres de service agréés. Si un Produit s'avère défectueux en vertu des modalités de la présente garantie limitée, BlueAnt, à son choix, réparera ou remplacera tout Produit qui ne se conforme pas à cette garantie. Ce sera l'unique recours du consommateur. BlueAnt se réserve le droit d'utiliser, au cours du processus de garantie, des Produits, accessoires ou pièces remis en état/réusinés/

BlueAnt agréé a été désigné, et qui sont accompagnés de cette garantie limitée.

Durée de la couverture

Un [1] année à partir de la date d'achat par le premier acheteur consommateur du Produit.

Exclusions

Usure normale : l'entretien périodique, la réparation et le remplacement des produits consommables à durée limitée (par ex., bonnettes pare-vent, coussinets pour les oreilles, embouts pour les oreilles, finis décoratifs, piles et autres accessoires) en raison de l'usure normale sont exclus de la couverture.

Utilisation abusive et erronée : les défauts ou les dommages qui découlent :

- d'une utilisation ou d'un stockage inapproprié, d'une utilisation erronée ou abusive, d'un accident ou de négligence, y compris, mais sans s'y limiter, les dommages physiques (fissurations, rayures, etc.) à la surface du produit;

Produits BlueAnt sont explicitement exclus de la garantie s'ils sont utilisés avec tout dispositif tiers altéré ou modifié lorsque ces modifications ont été faites sans l'approbation du fabricant de matériel d'origine ou de ses représentants autorisés.

Service ou modification non autorisé(e) de Produits BlueAnt : les défauts ou les dommages découlant de service, essais, réglages, installation, entretien, altération ou modification de quelque manière que ce soit par une personne autre que BlueAnt, ou ses centres de service agréés, sont exclus de la couverture.

Produits altérés ou modifiés : les produits dont :

- le numéro de série ou l'étiquette de date a été retiré, altéré ou effacé;
- le sceau est brisé ou montre des signes d'altération;
- le numéro de série de carte ne concorde pas;
- le boîtier ou des pièces ne sont pas conformes ou ne sont pas de BlueAnt; ou
- toute autre altération ou modification n'est pas approuvée par BlueAnt sont exclus de la couverture.

usagés fonctionnellement équivalents ou neufs. Aucun matériel ou logiciel et aucune donnée ou application ajoutée à votre Produit, y compris, mais sans s'y limiter, les coordonnées personnelles, les numéros de composition abrégée, les sollicitations vocales et les tonalités de sonnerie, ne sera installé. Pour éviter de perdre ce matériel, données, logiciels et applications, veuillez créer une copie de sauvegarde ou retirer le matériel avant de demander le service.

Manière d'obtenir le service en vertu de la garantie ou autres renseignements

Pour vous prévaloir de la présente garantie limitée, vous devez communiquer avec l'un des centres de service à la clientèle agréés de BlueAnt.

Vous recevrez des directives sur la manière d'expédier les Produits à un centre de service à la clientèle BlueAnt agréé. Vous devrez payer tous les frais associés à l'expédition des Produits à un centre de service à la clientèle BlueAnt agréé.

Pour obtenir le service, vous devez inclure :

- un formulaire d'autorisation de retour (AR) obtenu auprès d'un centre de service à la clientèle BlueAnt agréé;
- une copie de votre reçu, facture ou autre preuve d'achat comparable;
- votre Produit BlueAnt.

Aucun retour ne sera accepté sans un formulaire AR dûment rempli.

Y a-t-il d'autres limitations?

LA RÉPARATION OU LE REMPLACEMENT EN VERTU DE CETTE GARANTIE LIMITÉE EXPLICITE CONSTITUE LE RECOURS EXCLUSIF DU CONSOMMATEUR. BLUEANT NE DONNE AUCUNE AUTRE GARANTIE DE QUELQUE TYPE QUE CE SOIT, EXPLICITE OU IMPLICITE. LA PRÉSENTE GARANTIE LIMITÉE EXPLICITE EXCLUT TOUTES LES GARANTIES IMPLICITES, Y COMPRIS LES GARANTIES IMPLICITES DE CARACTÈRE MARCHAND ET D'APTITUDE À UNE FIN PARTICULIÈRE, ET TOUTE GARANTIE IMPLICITE DE CETTE NATURE, QUI DÉPASSE L'OBLIGATION

SUSMENTIONNÉE, EST PRÉSENTÉE RÉJETÉE PAR BLUEANT ET EXCLUE DE CETTE GARANTIE LIMITÉE EXPLICITE. IL N'EXISTE AUCUNE AUTRE GARANTIE DE CE PRODUIT QUI DÉPASSE LA DESCRIPTION SUR LE RECTO. AUCUNE ACTION, QUELLE QUE SOIT SA FORME, DÉCOULANT DE CE CONTRAT OU Y AYANT TRAIT, Y COMPRIS, MAIS SANS S'Y LIMITER, EN VERTU DE LA GARANTIE OU DU CONTRAT DE VENTE, NE PEUT ÊTRE INTENTÉE PLUS D'UN (1) AN APRÈS LA SURVENUE DU MOTIF D'ACTION.

IL EST ENTENDU ET CONVENU QU'EN AUCUN CAS BLUEANT NE SERA RESPONSABLE, QUE CE SOIT EN VERTU D'UNE RESPONSABILITÉ CONTRACTUELLE OU DÉLICTELUE (Y COMPRIS, MAIS SANS S'Y LIMITER, LA NÉGLIGENCE) OU EN VERTU DE TOUTE GARANTIE AU TITRE DE : (1) DOMMAGES EN SUS DU PRIX D'ACHAT PAYÉ POUR LE PRODUIT; (2)

TOUTS DOMMAGES INDIRECTS, ACCESSOIRES, SPÉCIAUX, DÉCOULANTS OU TOUT AUTRE TYPE DE DOMMAGES (Y COMPRIS, SANS S'Y LIMITER, LES FRAIS ET LES HONORAIRES D'AVOCAT) DE QUELQUE NATURE QUE CE SOIT; (3) TOUTE PERTE DE REVENUS OU DE BÉNÉFICES; (4) TOUTE PERTE D'AFFAIRES OU D'ACHALANDAGE; (5) TOUTE PERTE D'INFORMATION, DE DONNÉES, DE LOGICIELS, D'APPLICATIONS; OU (6) TOUTE AUTRE PERTE FINANCIÈRE DÉCOULANT DE LA CAPACITÉ OU DE L'INCAPACITÉ D'UTILISER LES PRODUITS OU Y AYANT TRAIT, DANS LA PLEINE MESURE OÙ CES DOMMAGES PEUVENT ÊTRE EXCLUS EN VERTU DE LA LOI. LE PRIX PAYÉ POUR LE PRODUIT EST UNE CONTRE-VALEUR LIMITANT LA RESPONSABILITÉ DE BLUEANT AU REMBOURSEMENT NE DÉPASSANT PAS LE PRIX D'ACHAT PAYÉ PAR LE CONSOMMATEUR.

LE CONSOMMATEUR ASSUME L'ENSEMBLE DES RISQUES ET

RESPONSABILITÉS AU TITRE DES PERTES, DOMMAGES OU LÉSIONS À TOUTE PERSONNE OU À TOUT BIEN DÉCOULANT DE L'UTILISATION OU DE LA POSSESSION DE TOUT PRODUIT BLUEANT COUVERT PAR LA PRÉSENTE GARANTIE LIMITÉE QUI N'EST PAS LA FAUTE OU LA NÉGLIGENCE DE BLUEANT.

Certains États, pays et juridictions ne permettent pas la limitation ou l'exclusion de la responsabilité, ni les dommages connexes ou indirects, ni la limitation de la durée d'une garantie implicite; il se peut donc que les limitations ou les exclusions ci-dessus ne s'appliquent pas à vous. La présente garantie vous donne des droits précis, et vous pouvez avoir d'autres droits qui varient d'un État à l'autre ou d'une juridiction à l'autre.

Le consommateur reconnaît et convient qu'il a lu, ou a volontairement choisi de ne pas lire, après avoir eu une possibilité raisonnable de le faire, le manuel d'utilisation de ce Produit qui est disponible à www.blueantwireless.com, avant usage.

Le consommateur reconnaît et convient qu'il a lu, ou a volontairement choisi de ne pas lire, après avoir eu une possibilité raisonnable de le faire,

la garantie limitée de ce Produit. Le consommateur reconnaît et accepte toutes les modalités énoncées dans cette garantie limitée. Le premier acheteur consommateur reconnaît et convient qu'il n'est pas réputé être un marchand. Les lois des États-Unis d'Amérique et d'autres pays reconnaissent certains droits exclusifs de BlueAnt au titre des logiciels dont BlueAnt détient les droits d'auteur, tels que les droits exclusifs de reproduire et de distribuer des copies des logiciels BlueAnt. Les logiciels de BlueAnt peuvent uniquement être copiés ou utilisés dans les Produits associés à ces logiciels BlueAnt, et redistribués avec ceux-ci. Aucune autre utilisation, y compris, sans s'y limiter, le désassemblage de ces logiciels BlueAnt ou l'exercice des droits exclusifs réservés à BlueAnt, n'est autorisée.

Assurances en vertu des lois sur l'exportation

L'exportation de ce produit est soumise à la réglementation des États-Unis d'Amérique, de l'Australie et du Canada sur l'exportation. Les gouvernements des États-Unis d'Amérique, de l'Australie et du Canada peuvent restreindre l'exportation ou la réexportation de ce Produit vers certaines destinations. Pour plus de renseignements, veuillez communiquer

avec le ministère du Commerce des États-Unis, le ministère des Douanes de l'Australie ou le ministère des Affaires étrangères et du Commerce international du Canada.

Enregistrement du produit

L'enregistrement du produit est une étape importante pour profiter pleinement de votre nouveau Produit BlueAnt. L'enregistrement nous aide à offrir le service couvert par la garantie et nous permet d'entrer en communication avec vous si votre Produit nécessite une mise à jour ou un autre service.

LE NON-ENREGISTREMENT DU PRODUIT NE DIMINUE PAS LES DROITS DU CONSOMMATEUR À BÉNÉFICIER DE LA GARANTIE.

Veuillez conserver votre reçu original daté pour vos dossiers. Pour vous prévaloir du service couvert par la garantie pour votre Produit BlueAnt, vous devrez fournir une copie de votre reçu daté afin de confirmer le statut de la garantie.

Marques de commerce et brevets

BlueAnt et les autres marques de commerce sont des marques de commerce de BlueAnt et elles ne peuvent être utilisées sans autorisation. Le logo BlueAnt est enregistré au Bureau des brevets et marques de commerce des États-Unis et dans le monde entier auprès de l'Organisation mondiale de la propriété intellectuelle en vertu du protocole de Madrid. Le mot, la marque et les logos Bluetooth appartiennent à Bluetooth SIG, Inc. et toute utilisation de ces marques par BlueAnt est sous licence. Les noms des autres entreprises, produits et services sont la propriété de leurs détenteurs respectifs. BlueAnt réserve ses droits de manière absolue sur l'ensemble de ses brevets et demandes de brevet en instance dans le monde entier.

Divisibilité

Si une clause ou une disposition quelconque de cette garantie limitée est niée parce qu'une disposition ou une clause, ou son application est jugée invalide, et que cette invalidité changerait ou modifierait les obligations des parties prévues à la lumière de la validité présumée de cette disposition ou clause, ou son application, le reste de cette garantie limitée n'en sera

pas touché.

Nous contacter

Amérique du Nord : 1 855 9 258 3268	Espagne : 900 838 030
Australie : 1300 669 049	Hong Kong : 800 905 394
Nouvelle-Zélande : 0800 443 122	Singapour : 800 130 1940
Royaume-Uni : 0800 285 1272	Thaïlande : 001 800 13 203 2852
France : 0800 913 647	Inde : 000 800 100 4103

www.blueantwireless.com/support

Merci d'avoir choisi un produit BlueAnt.

Información importante sobre seguridad

LEA DETENIDAMENTE ESTE DOCUMENTO EN SU TOTALIDAD YA QUE CONTIENE INFORMACIÓN IMPORTANTE SOBRE EL USO SEGURO DE LOS DISPOSITIVOS BLUEANT

ADVERTENCIA - PROTÉJASE LOS OÍDOS

TODOS LOS PRODUCTOS DE BLUEANT ESTÁN DISEÑADOS PARA ALCANZAR VOLÚMENES DE HASTA 100 DECIBELES. EL USO PROLONGADO A VOLÚMENES ALTOS PUEDE AFECTAR SU CAPACIDAD AUDITIVA. EL USO POR PERÍODOS EXTENSOS PUEDE RESULTAR EN LA PÉRDIDA DE AUDICIÓN INDUCIDA POR EL RUIDO.

- Limite la cantidad de tiempo que utiliza los auriculares o audífonos a un volumen alto.
- Evite subir el volumen para bloquear el ruido externo.
- Baje el volumen si no puede escuchar hablar a las personas que están cerca de usted.

Si siente algún malestar después de usar el producto, deje de usarlo de inmediato. Si el problema persiste procure asistencia médica de inmediato.

PELIGRO DE ASFIXIA

SU DISPOSITIVO BLUEANT, SU EMPAQUE Y EL CONTENIDO DEL PAQUETE PUEDEN CONTENER PIEZAS QUE PRESENTAN PELIGRO DE ASFIXIA PARA LOS NIÑOS PEQUEÑOS. Asegúrese de que el dispositivo y cualquier

ningún momento. Si tiene problemas para colocarse el gel para oídos o la espuma, consulte el manual del usuario para aprender a insertarlos y usarlos en forma correcta.

- Asegúrese siempre de que el gel para oídos o la espuma estén bien sujetos a su dispositivo antes de colocárselo en el oído.

ADVERTENCIA

TENGA EN CUENTA QUE EL INCUMPLIMIENTO, EL USO INDEBIDO O LA INSERCIÓN FORZADA DEL GEL PARA OÍDOS O LA ESPUMA PUEDEN CAUSAR DAÑOS EN EL CANAL AUDITIVO O EL TÍMPANO O PODRÍAN CAUSAR UN DAÑO CORPORAL.

el correo de voz.

- Haga saber a la persona con la que está hablando que está conduciendo. De ser necesario, suspenda la llamada si hay mucho tránsito o condiciones climáticas peligrosas. La lluvia, el agua nieve, la nieve, el hielo y el tránsito intenso pueden ser peligrosos.
- No tome notas ni busque números de teléfono mientras conduce. Recuerde que su principal responsabilidad es conducir en forma segura.
- No mantenga conversaciones estresantes o emocionales que puedan ser una distracción. Haga que la persona con la que está hablando esté al tanto de que usted está conduciendo y suspenda las conversaciones que puedan desviar su atención de la carretera.
- En caso de incendio, accidentes de tránsito, emergencias médicas u otras situaciones graves de emergencia, llame al número de emergencias local.
- Llame al servicio de asistencia vial o al número inalámbrico de asistencia para casos que no sean emergencias siempre que sea necesario.

Cuidado y manejo

APAGUE EL DISPOSITIVO CUANDO NO ESTÉ EN USO.

- La pérdida de la audición puede suscitarse si se usa un auricular a volúmenes máximos más de 5 minutos al día o a volúmenes medios más de 1 hora por día.
- La exposición a un sonido a corta distancia, por ejemplo, por un auricular en los oídos, puede derivar en la pérdida de la audición, inclusive a niveles bajos.

No escuche a volúmenes altos. Recuerde que los oídos se adaptarán al nivel del volumen y si pasa a volúmenes más altos, tal vez los oídos no sientan malestar aunque es posible que se esté produciendo un daño en la audición.

BlueAnt recomienda que usted:

- Fije el control de volumen en una posición baja antes de colocarse el auricular o los audífonos en los oídos.

componente asociado, entre ellos los geles para oídos o los cargadores, estén guardados en forma segura y que se desechen por completo todos los materiales de empaque o contenidos no deseados. No coloque el producto sobre el piso, ni lo deje en un lugar donde puedan acceder a él los niños pequeños o donde pueda hacer tropezar a alguien.

Uso de los geles para oídos

Su auricular BlueAnt vendrá con geles para oídos o cubierta de espuma que están diseñados para su adecuación segura al oído y que brindan a la vez audio de alta calidad.

- Los geles para oídos y las cubiertas están diseñados para que al colocarlos se sientan cómodos, no debe forzar su inserción en el oído en

Prácticas inteligentes al conducir

Verifique las leyes y reglamentaciones sobre el uso de los dispositivos y accesorios móviles, entre ellos su dispositivo BlueAnt, de las áreas

en las que conduce. Respételas siempre. **NO USE DISPOSITIVOS Y ACCESORIOS MÓVILES EN LAS ÁREAS EN LAS QUE SU USO ESTÁ PROHIBIDO. VERIFIQUE QUE SU USO SE AJUSTA A LAS RESTRICCIONES.**

Su dispositivo BlueAnt le permite comunicarse por voz cuando servicio inalámbrico es disponible, y si se dan las debidas condiciones de seguridad. Al conducir un automóvil, conducir es su primera responsabilidad.

Si elige usar el dispositivo Bluetooth mientras conduce, recuerde los siguientes consejos:

- Conozca su dispositivo BlueAnt y sus funciones, entre ellas el discado rápido y el rediscado automático. Estas funciones le ayudarán a realizar la llamada sin quitar su atención de la carretera.
- Si recibe una llamada en un momento inconveniente, deje que conteste

Su dispositivo BlueAnt Bluetooth es un instrumento de ingeniería de precisión. Para garantizar su desempeño continuo, debe cuidarlo tal como cuidaría cualquier otro producto electrónico de calidad para el consumidor y debe usarlo según las instrucciones.

BlueAnt recomienda que tome las siguientes precauciones.

- Evite dejar su dispositivo expuesto a la luz solar directa como, por ejemplo, sobre el panel o la consola de un automóvil o camioneta. No deje su dispositivo sin vigilancia en su vehículo.
- No deje ni use su dispositivo en un área en la que la temperatura pueda superar los 60 grados Centígrados (140 grados Fahrenheit), por ejemplo, dentro de un automóvil cerrado en un día caluroso. Recuerde que en un día caluroso, la temperatura en el interior de un automóvil cerrado puede ser significativamente mayor que la temperatura del aire exterior.
- No deje ni use su dispositivo en un área en la que la temperatura pueda llegar a menos de 0 grados Centígrados (32 grados Fahrenheit).
- No deje ni use su dispositivo en un área expuesta a humedad, polvo,

hollín, otros objetos extraños, humo o vapor, ya que podría causar el mal funcionamiento de su dispositivo.

- No use ningún detergente o limpiador de uso doméstico o grado industrial para limpiar su dispositivo. Si su dispositivo se ensucia o se mancha, en la mayoría de los casos, será suficiente con pasarle un paño seco o apenas húmedo para limpiarlo.
- No deje su dispositivo Bluetooth enchufado a la pared o al cargador de su automóvil durante períodos prolongados una vez que esté totalmente cargado. BlueAnt no recomienda períodos prolongados de carga continua.
- Antes de cargar su dispositivo BlueAnt, asegúrese de que el tomacorriente, el adaptador y el cable de CA no estén dañados. Si nota alguna anomalía, procure el asesoramiento de un profesional calificado.
- Su dispositivo BlueAnt no es impermeable; si queda expuesto a algún tipo de lluvia, lluvia o al aguase, se lo debe retirar y colocar en un área seca.
- Si viaja a otro país, asegúrese de que su adaptador de energía de pared o para automóviles BlueAnt esté aprobado para su uso en el país donde

planea utilizarlo y que la tensión del adaptador sea la adecuada para el suministro eléctrico local.

- Si se produce una falla en su producto BlueAnt, comuníquese con BlueAnt para recibir asesoramiento sobre cómo proceder. No intente reparar o alterar ningún producto BlueAnt por su propia cuenta.

Accesorios aprobados

El uso de accesorios no aprobados por BlueAnt, entre los que se incluyen a modo de ejemplo, baterías, antenas, adaptadores de pared, cargadores para automóviles, geles para oídos, cubiertas de espuma y cubiertas convertibles, pueden causar un mal funcionamiento de su dispositivo BlueAnt o, en el caso de los accesorios eléctricos no aprobados, pueden hacer que el dispositivo exceda las pautas de exposición a energía de RF.

Si usa de accesorios no aprobados invalidará la garantía de su dispositivo. Si desea una lista de accesorios aprobados de BlueAnt, visite nuestro sitio web www.blueantwireless.com

Interferencia electromagnética

Casi todos los dispositivos electrónicos son susceptibles a la interferencia electromagnética (electromagnetic interference, EMI) si están protegidos, diseñados o configurados inadecuadamente para la compatibilidad electromagnética.

Al igual que un teléfono móvil, su dispositivo BlueAnt es un transmisor/receptor de baja potencia y está cubierto por las reglamentaciones asociadas a tales dispositivos. Apague su dispositivo BlueAnt en los lugares en los que haya avisos que así lo indiquen. Estas instalaciones pueden incluir hospitales o centros de atención médica en donde es posible que se usen equipos sensibles a la energía de RF externa.

- Cuando se lo pidan, apague su dispositivo BlueAnt a bordo de una aeronave. El uso de dispositivos móviles debe adecuarse a las leyes, reglamentaciones pertinentes y a las instrucciones de la tripulación de la línea aérea.
- Algunos dispositivos Bluetooth pueden interferir con ciertos audífonos. Si esto ocurre, le recomendamos que consulte al fabricante del audífono o a su médico para analizar las alternativas.

- Si usa algún otro dispositivo médico, consulte al fabricante de su dispositivo para determinar si está protegido adecuadamente contra la energía de RF. Su médico o profesional de la salud podrá ayudarle a obtener esta información.

- Si está en duda acerca de si su dispositivo o teléfono móvil BlueAnt puede ser encendido o usado en forma segura, consúltelo con una persona autorizada en el lugar en el que desea usar el dispositivo BlueAnt. Si no hay ninguna persona autorizada disponible o sigue sin estar seguro, BlueAnt recomienda que apague su dispositivo Bluetooth y los teléfonos móviles, a menos que sean necesarios en una situación de emergencia.

ADVERTENCIA: PROPOSICIÓN 65

ESTE PRODUCTO CONTIENE SUSTANCIAS QUÍMICAS QUE EL ESTADO DE CALIFORNIA QUE CAUSAN CÁNCER, DEFECTOS DE NACIMIENTO Y / U OTROS DAÑOS REPRODUCTIVOS.

Aviso de la FCC para los usuarios - 15.21

BlueAnt no ha aprobado ningún cambio o modificación del usuario para este dispositivo. Se le advierte que los cambios o las modificaciones podrían anular la autoridad del usuario para operar el equipo. Vea 47 CFR, Sec. 15.19(3).

15.19(3)

Este dispositivo cumple con la parte 15 de las Normas de la Comisión

Federal de Comunicaciones (Federal Communications Commission, FCC). Su operación está sujeta a las dos condiciones que se indican a continuación: (1) Este dispositivo no debe causar una interferencia perjudicial y (2) este dispositivo debe aceptar cualquier interferencia que reciba, incluso aquella que pueda causar un funcionamiento no deseado. Vea 47 CFR, Sec. 15.19(3) & (5).

15.105(b)

Si su dispositivo móvil o accesorio tiene una conexión USB o si se lo considera un dispositivo periférico para computadoras puesto que se puede conectar a una computadora para transferir datos, el dispositivo pertenece a la Clase B y se aplica la siguiente afirmación:

NOTA: Este equipo ha sido probado y se ha determinado que cumple con los límites para un dispositivo digital de Clase B, de acuerdo con la parte 15 de las Normas de la FCC. Estos límites fueron diseñados para brindar una protección razonable contra la interferencia perjudicial en una instalación residencial. Este equipo genera, usa e irradia energía de radiofrecuencia y, si no se instala y usa según las instrucciones, puede causar una interferencia

perjudicial en las comunicaciones de radio. Sin embargo, no hay garantía de que no se vayan producir interferencias en una instalación en particular. Si este equipo causa una interferencia perjudicial en la recepción de radio o televisión, algo que puede determinarse apagando y encendiendo el equipo, se recomienda al usuario que intente corregir esta interferencia tomando una o más de las siguientes medidas:

- Reorientar o reubicar la antena receptora.
- Aumentar la separación entre el equipo y el receptor.
- Conectar el equipo a un tomacorriente en otro circuito que no sea el que tiene conectado el receptor.
- Consultar al vendedor o a un técnico de radio/televisión con experiencia para obtener ayuda.

Vea 47 CFR, Sec. 15.105(b).

Declaración de exposición a la radiación de RF de la FCC

Este equipo cumple con los límites de exposición a la radiación de la FCC estipulados para un entorno no controlado. Los usuarios finales deben

seguir las instrucciones operativas específicas para cumplir con las especificaciones de exposición a RF. Este transmisor no debe estar colocado ni funcionando junto con otra antena o transmisor.

Aviso del sector para los usuarios de Canadá

La operación está sujeta a las dos condiciones que se indican a continuación: (1) Este dispositivo no debe causar una interferencia perjudicial y (2) este dispositivo debe aceptar cualquier interferencia, incluso aquella que pueda causar un funcionamiento no deseado. Vea RSS-GEN 7.1.3.

Declaración de conformidad de las Directivas de la Unión Europea

Por el presente, BlueAnt declara que este producto cumple:

- los requisitos esenciales y demás disposiciones relevantes de la Directiva 1999/5/CE
- todas las demás Directivas de la UE

Reciclado de medio ambiente a través del reciclado

[Aplicable en la Unión Europea y en otros países europeos con sistemas de recolección separados]



Este símbolo en un producto BlueAnt o en su documentación indica que no se lo debe desechar con otros residuos domésticos al finalizar su vida útil. Para evitar causar un posible daño al medio ambiente o a la salud humana por el desecho de residuos sin control, separe este producto de otros tipos de desechos y reciclelo responsablemente para promover la reutilización sustentable de los recursos materiales.

Los usuarios residenciales deben comunicarse con el vendedor a quien compraron el producto o con la oficina de gobierno local si desean obtener información de dónde y cómo pueden reciclar este artículo en forma segura para el medio ambiente. Los usuarios comerciales deben comunicarse con su proveedor y consultar los términos y las condiciones del contrato de compra. No debe mezclarse este producto con otros residuos comerciales para desecho.

Reciclado de accesorios Bluetooth

No deseche los accesorios Bluetooth, entre ellos cargadores o auriculares, junto con sus residuos domésticos. En algunos países o regiones, se crearon sistemas de recolección para manejar los artículos de desecho eléctricos y electrónicos. Verificar las leyes y reglamentos para su región. Comuníquese con las autoridades regionales si desea obtener más detalles. Si no hay sistemas de recolección disponibles, devuelva los accesorios no deseados a cualquier Centro de Servicio Técnico Aprobado de BlueAnt en su región.

Garantía mundial limitada de BlueAnt

LEA DETENIDAMENTE EL PRESENTE DOCUMENTO EN SU TOTALIDAD, YA QUE CONTIENE INFORMACIÓN IMPORTANTE SOBRE SUS DERECHOS Y OBLIGACIONES

Con sujeción a las exclusiones que figuran a continuación, BlueAnt Wireless Pty Ltd ("BlueAnt") garantiza al comprador consumidor original que los productos BlueAnt [visite www.blueantwireless.com para conocer la lista

completa de los productos BlueAnt] no presentan defectos en los materiales ni en la mano de obra en situaciones normales de uso por parte del consumidor durante el período indicado a continuación.

El comprador consumidor original reconoce que BlueAnt no ha realizado afirmaciones de hecho, promesas ni declaraciones respecto de los Productos y que estas no forman parte de la negociación. Las descripciones de los Productos cubiertos por la presente Garantía Limitada son para fines de referencia exclusivamente, y no existe garantía expresa o implícita de que los Productos se ajustan a la descripción.

LA PRESENTE GARANTÍA LIMITADA ES UN RECURSO ÚNICO

Y EXCLUSIVO DEL CONSUMIDOR y se aplica, según se explica a continuación, a los Productos nuevos adquiridos por los consumidores en los Estados Unidos de América, Canadá, Australia, Nueva Zelanda u otros territorios o países en los que se haya designado un distribuidor autorizado de BlueAnt y que estén acompañados por la presente Garantía Limitada.

- el uso de los Productos para fines comerciales o el sometimiento de éstos a usos o condiciones anormales; u
- otros actos que no sean responsabilidad ni resulten de la negligencia de BlueAnt,

están excluidos de la cobertura.

Uso de Productos sin marca o no certificados por BlueAnt: Los defectos o daños que resulten del uso de Productos, accesorios, software, cargadores u otros equipos periféricos que no sean marca BlueAnt o que no estén certificados por BlueAnt.

Utilización con equipo genuino suministrado por el OEM: Los Productos BlueAnt tienen garantía para funcionar exclusivamente con teléfonos móviles y accesorios originales suministrados por un fabricante de equipos originales (Original Equipment Manufacturer, OEM), de la manera en que fueron fabricados originalmente. Los Productos BlueAnt no están garantizados, de manera expresa, para ser utilizados con dispositivos de terceros manipulados o modificados en la medida en que dichas modificaciones hayan sido realizadas sin la aprobación del fabricante de

Dispositivos de comunicación: Quedan excluidos de la cobertura los defectos, los daños o la falla de los productos debidos a cualquier servicio de comunicación, dispositivo o señal a los que usted pueda suscribirse o que pueda utilizar con los Productos.

¿Quién tiene cobertura?

La presente Garantía Limitada se extiende solamente al comprador consumidor original, y no es transferible.

¿Qué hará BlueAnt?

Los consumidores que consideren que sus Productos BlueAnt son defectuosos deberán comunicarse con los centros autorizados de servicio al cliente que se indican a continuación. BlueAnt confirmará que los productos son defectuosos, según su exclusivo criterio, luego de que se los someta a pruebas por parte de BlueAnt o sus centros de servicio autorizados. Si se comprueba que un producto es defectuoso en virtud de los términos de esta Garantía Limitada, BlueAnt tendrá la opción de reemplazar o reparar cualquier Producto que no se ajuste a la presente garantía. Este será el

Duración de la cobertura

Un (1) año a partir de la fecha de compra por parte del comprador consumidor original del Producto.

Exclusiones

Desgaste natural: Se excluyen de la cobertura el mantenimiento periódico, la reparación y el reemplazo de productos consumibles de vida útil limitada debido al desgaste natural (por ej.: protectores de micrófonos, almohadillas para los oídos, fundas de gomaespuma de auriculares, acabados decorativos, baterías y otros accesorios).

Abuso y uso inadecuado: Los defectos o daños que resulten de:

- operación y almacenamiento inadecuados, abuso o uso inadecuado, accidentes o negligencia, incluidos, de manera enunciativa pero no limitativa, el daño físico (grietas, rayones, etc.) a la superficie del producto;
- el contacto con líquidos, agua, lluvia, humedad extrema o sudor excesivo, arena, suciedad o semejantes, calor extremo o comida;

equipos originales o sus representantes autorizados.

Servicios o modificaciones no autorizados de Productos BlueAnt: Los daños o defectos que resulten del servicio, la prueba, el ajuste, la instalación, el mantenimiento, la alteración o modificación de cualquier manera por parte de un tercero que no sea BlueAnt o sus centros autorizados de servicio quedan excluidos de la cobertura.

Productos alterados o modificados: Productos con:

- números de serie o etiquetas de fecha que se hayan quitado, alterado o borrado;
 - sellos rotos o sellos que demuestren haber sido manipulados;
 - números de serie de las plaquetas que no coincidan;
 - carcacas o partes no compatibles con BlueAnt o que no sean de BlueAnt;
 - cualquier otra alteración o modificación no aprobada por BlueAnt
- están excluidos de la cobertura.

recurso exclusivo del consumidor. BlueAnt se reserva el derecho de utilizar Productos, accesorios o partes funcionalmente equivalentes que sean nuevos, usados, reacondicionados o restaurados, en el proceso de garantía. No se reinstalarán hardware, datos, software o aplicaciones que se hayan agregado a su Producto, incluidos, de manera enunciativa pero no limitativa, detalles de contactos, números de disco rápido, indicaciones de voz o tonos de llamada. Para evitar la pérdida de dicho hardware, datos, software y aplicaciones, realice una copia de seguridad o retire el hardware antes de solicitar el servicio.

Cómo obtener Servicio de garantía u otra información

Para obtener servicio en virtud de la presente Garantía Limitada, debe comunicarse con uno de los centros autorizados de servicio al cliente de BlueAnt.

Recibirá instrucciones sobre cómo enviar los productos a un centro autorizado de atención al cliente de BlueAnt. Usted será responsable de todos los gastos relacionados con el envío de los Productos al centro autorizado de servicio al cliente de BlueAnt.

Para obtener el servicio de incluir:

- un formulario de permiso de devolución (Return Authorization, RA) expedido por un Centro autorizado de servicio al cliente de BlueAnt;
- una copia de su recibo, factura de compra u otra prueba similar de compra;
- su Producto BlueAnt.

No se aceptarán productos que no tengan el formulario de permiso de devolución completado correctamente.

¿Qué otras limitaciones existen?

LA REPARACIÓN O REEMPLAZO TAL Y COMO SE EXPRESA EN LA PRESENTE GARANTÍA LIMITADA CONSTITUYE EL RECURSO EXCLUSIVO DEL CONSUMIDOR. BLUEANT NO REALIZA NINGÚN OTRO TIPO DE GARANTÍA NI EXPRESA NI IMPLÍCITA. ESTA GARANTÍA EXPRESA LIMITADA EXCLUYE A TODAS LAS GARANTÍAS IMPLÍCITAS, INCLUIDAS LAS GARANTÍAS

PERO NO LIMITATIVA, LA NEGLIGENCIA) NI EN VIRTUD DE ALGUNA GARANTÍA, DE LO SIGUIENTE: (1) DAÑOS Y PERJUICIOS QUE SUPEREN EL PRECIO DE COMPRA ABONADO POR EL PRODUCTO, (2) NINGÚN TIPO DE DAÑO INDIRECTO, INCIDENTAL, ESPECIAL, CONSECUENTE, O DE CUALQUIER OTRO TIPO (INCLUIDOS, DE MANERA ENUNCIATIVA PERO NO LIMITATIVA, GASTOS Y HONORARIOS DE ABOGADOS), (3) EL LUCRO CESANTE; (4) LA PÉRDIDA REBOGADO DEL BUEN NOMBRE Y LA CLIENTELA DEL NEGOCIO, (5) CUALQUIER PÉRDIDA DE INFORMACIÓN, DATOS, SOFTWARE, APLICACIONES; O (6) CUALQUIER OTRA PÉRDIDA FINANCIERA SURGIDA DE LA CAPACIDAD O INCAPACIDAD DE USO DE LOS PRODUCTOS, O RELACIONADA CON ELLO, EN LA MEDIDA EN QUE ESTOS DAÑOS Y PERJUICIOS PUEDAN EXIMIRSE POR LEY. EL PRECIO PAGADO POR LOS PRODUCTOS ES UNA CONTRAPRESTACIÓN QUE LIMITA

no leer cuando tuvo la oportunidad razonable de hacerlo, el manual de instrucciones de este Producto, el cual está disponible en www.blueantwireless.com, antes de utilizar el producto.

Además, el consumidor reconoce y acepta que ha leído, o ha elegido voluntariamente no leer cuando tuvo la oportunidad razonable de hacerlo, la Garantía Limitada de este Producto.

El consumidor reconoce y acepta todos los términos establecidos en esta Garantía Limitada. El comprador consumidor original reconoce y acepta que no será considerado como comerciante.

Las leyes de los Estados Unidos de América y otros países preservan ciertos derechos exclusivos de BlueAnt sobre el software sujeto a derechos de autor, tales como los derechos de reproducción y distribución de copias del software de BlueAnt. El software de BlueAnt sólo se puede copiar y utilizar en los Productos relacionados con el software de BlueAnt, y sólo puede ser redistribuido con éstos. No se permite ningún otro uso del software de BlueAnt, incluidos, de manera enunciativa pero no limitativa, su desmontaje o el ejercicio de los derechos exclusivos reservados para BlueAnt.

el servicio de garantía de su Producto BlueAnt necesitará proporcionar una copia de su recibo de compra con fecha para confirmar el estado de la garantía.

Marcas registradas y patentes

BlueAnt y otras marcas registradas son marcas registradas de BlueAnt y no pueden ser utilizadas sin permiso. El logotipo de BlueAnt está registrado en la Oficina de Patentes y Marcas Registradas en los EE. UU. y a nivel mundial en la Organización Mundial de la Propiedad Intelectual según el protocolo de Madrid.

La palabra Bluetooth, la marca y los logotipos son propiedad de Bluetooth SIG, Inc. y cualquier uso de dichas marcas por parte de BlueAnt se realiza bajo licencia. Los nombres de otras compañías, productos y servicios son propiedad de sus respectivos propietarios. BlueAnt se reserva sus derechos sobre todas y cada una de sus patentes y patentes pendientes a nivel mundial.

www.blueantwireless.com/support

IMPLÍCITAS DE COMERCIALIZACIÓN E IDONEIDAD PARA UN FIN ESPECÍFICO, Y POR LA PRESENTE BLUEANT DESCARGA SU RESPONSABILIDAD POR TALES GARANTÍAS IMPLÍCITAS QUE EXCEDAN LA OBLIGACIÓN MENCIONADA ANTERIORMENTE, Y LAS EXCLUYE DE LA PRESENTE GARANTÍA EXPRESA LIMITADA. NO EXISTEN OTRAS GARANTÍAS PARA ESTE PRODUCTO QUE SE EXTIENDAN MÁS ALLÁ DE LA DESCRIPCIÓN DEL PRESENTE TEXTO. NO SE PODRÁ INICIAR NINGÚN TIPO DE ACCIÓN, QUE SURJA DE ESTE ACUERDO O SE RELACIONE CON ÉL, INCLUIDA, DE MANERA ENUNCIATIVA PERO NO LIMITATIVA, LA GARANTÍA O CONTRATO DE VENTA, DESPUÉS DEL TRANSCURSO DE UN (1) AÑO DE QUE ACAECIERA LA CAUSA QUE LA ORIGINÓ. SE ENTIENDE Y SE ACEPTA QUE BLUEANT NO SERÁ RESPONSABLE, YA SEA DE MANERA CONTRACTUAL O EXTRACONTRACTUAL (INCLUIDA, DE MANERA ENUNCIATIVA

LA RESPONSABILIDAD DE BLUEANT DE REEMBOLSAR NO MÁS QUE EL PRECIO DE COMPRA ABONADO POR EL CONSUMIDOR.

EL CONSUMIDOR ASUME TODO EL RIESGO Y LA RESPONSABILIDAD POR LA PÉRDIDA, EL DAÑO O LA LESIÓN CAUSADOS A CUALQUIER PERSONA O PROPIEDAD QUE SURJAN DEL USO O POSESIÓN DE CUALQUIER PRODUCTO BLUEANT CUBIERTO POR LA PRESENTE GARANTÍA LIMITADA QUE NO SE DEBAN A LA CULPA O NEGLIGENCIA DE BLUEANT.

Algunos estados, países y jurisdicciones no permiten la limitación o exclusión de responsabilidad, o daños incidentales o consecuentes, o la limitación a la duración de una garantía implícita, por lo cual es posible que las limitaciones o exclusiones anteriormente no se apliquen en su caso. Esta garantía le brinda derechos legales específicos, y además también puede tener otros derechos que varían de un estado al otro, o de una jurisdicción a otra.

El consumidor reconoce y acepta que ha leído, o ha elegido voluntariamente

Garantías respecto de las leyes de exportación

Este producto está controlado en virtud de las regulaciones de exportación de los Estados Unidos de América, Australia y Canadá. Los gobiernos de los Estados Unidos de América, Australia y Canadá pueden restringir la exportación o reexportación de este Producto a ciertos destinos. Para obtener más información, comuníquese con el Departamento de Comercio de EE. UU., el Departamento de Aduana de Australia o el Ministerio de Asuntos Exteriores y Comercio Internacional de Canadá.

Registro del Producto

El registro del Producto es un paso importante para disfrutar su nuevo Producto BlueAnt. El registro nos ayuda a facilitar el servicio de garantía y nos permite comunicarnos con usted en caso de que su Producto requiera una actualización u otro servicio.

LA OMISIÓN DEL REGISTRO DEL PRODUCTO NO INTERFIERE CON LOS DERECHOS DE GARANTÍA DEL CONSUMIDOR.

Conserve su recibo de compra original con fecha para sus registros. Para

Divisibilidad

Si cualquier cláusula o disposición de esta Garantía Limitada fuera rechazada porque una disposición, cláusula, o aplicación de la Garantía se considerara inválida, y dicha invalidez cambiara o modificara las obligaciones de las partes asumidas en vista de la supuesta validez de dicha cláusula o disposición, o aplicación de la misma, el resto de la presente Garantía Limitada no se verá afectado.

Comuníquese con nosotros

América del Norte: 1 855 9 258 3268	España: 900 838 030
Australia: 1300 669 049	Hong Kong: 800 905 394
Nueva Zelanda: 0800 443 122	Singapur: 800 130 1940
Reino Unido: 0800 285 1272	Tailandia: 001 800 13 203 2852
Francia: 0800 913 467	India: 000 800 100 4103

HELP AND SUPPORT



Visit register.blueantwireless.com to register your BlueAnt device.



Visit www.blueantwireless.com/support for online help and support or to contact the BlueAnt Technical Support team.



Visit www.blueantwireless.com/buy to buy BlueAnt products, accessories and spare parts.



North America	Australia	New Zealand	UK
1 855 9 258 3268	1300 669 049	0800 443 122	0800 285 1272