

# English

## Description

- 1 Brush head
- 2 Brush head identification symbol
- 3 Smart Pressure Sensor / Light Ring
- 4 Interface
- 5 *Bluetooth*®
- 6 Handle
- 7 Charger
- 8 On/off button
- 9 Mode switch button
- 10 Low charge indicator
- 11 Brush Replacement Reminder

### Features & Accessories (depending on model):

- a Smart Pressure Sensor
- b 2-minutes brushing reward illumination
- c Brush head holder with cap
- d Travel case
- e Brush head holder stand
- f Brush head «Ultimate Clean»
- g Brush head «Gentle Care»
- h Brush head «Radiant White»

### Oral-B App:

- i Download Oral-B App and connect to *Bluetooth* (see back page)

**Note:** Content may vary based on model purchased.

### Welcome to Oral-B!

Before operating this toothbrush, please read these instructions and save this manual for future reference.

## IMPORTANT

1. Periodically check the entire product/cord/accessories for damage. A damaged or non-functioning unit should no longer be used. If the product/accessories is damaged, take it to an Oral-B Service Center. The supply cord cannot be replaced. If the cord is damaged the appliance should be discarded. Do not modify or repair the product. This may cause fire, electric shock or injury.
2. Never insert any object into any opening of the appliance.
3. Usage by children under age 3 is not recommended. Toothbrushes can be used by children and persons with reduced physical, sensory or mental capabilities or lack of experience and knowledge if they have been given supervision or instruction concerning use of the appliance in a safe way and understand the hazards involved.
4. For tooth brushing only. Do not chew or bite on brush. Do not use as a toy or without adult supervision.
5. Cleaning and maintenance shall not be performed by children.
6. Children shall not play with the appliance.
7. Use this product only for its intended use as described in this manual. Do not use attachments (e.g. brush head refills) which are not recommended by the manufacturer.
8. Only use charger provided with the appliance.

## WARNING

1. Do not place the charger/charging stand, power supply or charging travel case in water or liquid or store where it can fall or be pulled into a tub or sink. Do not reach for it when fallen into water. Unplug immediately.
2. This appliance contains batteries that are non-replaceable. The appliance has no user serviceable parts. Do not open and disassemble device except when disposing of the battery. Follow handling and disposal instructions of the battery/device described in this manual.
3. When unplugging, always pull the power plug instead of the cord. Do not touch the power plug with wet hands. This can cause an electric shock.
4. This toothbrush is a personal care device and is not intended for use on multiple patients in a dental practice or institution. For hygienic reasons, use individual brush handles and brush heads for each family member.
5. Small parts may come off, keep out of reach of children.
6. To avoid brush head breakage which may generate a small parts choking hazard or damage teeth:
  - Prior to each use, ensure the brush head fits well. Discontinue use of the toothbrush, if brush head no longer fits properly. Never use without a brush head.
  - If the toothbrush handle is dropped, the brush head should be replaced before the next use even if no damage is visible.
  - Replace brush head every 3 months or sooner if brush head becomes worn.
  - Clean brush head properly after each use (see «Cleaning recommendations» paragraph). Proper cleaning ensures the safe use and functional life of the toothbrush.

### Important Information

- This toothbrush and pouch (accessory) contains NdFeB magnets and generate magnetic fields. If you use a medical device or have an implanted medical device, consult with the medical device manufacturer or a physician, if you have questions about safely using your Oral-B iO toothbrush.
- Your toothbrush can be used with your smartphone (find details under «Connecting your toothbrush to your Smartphone»). To avoid electromagnetic interference and/or compatibility conflicts, disable *Bluetooth* on your toothbrush handle (6) before using it in restricted surroundings, such as aircrafts or specially marked areas in hospitals.
- Persons with pacemakers should always keep the toothbrush more than 15 centimeters (six inches) from the pacemaker while turned on. Anytime you suspect interference is taking place disable *Bluetooth*.

### Specifications

For voltage specifications refer to the bottom of the charging unit.

## Using your toothbrush

### Charging and Operating

- To charge the battery place the toothbrush on the plugged-in charger (7).
- During charging the on/off button is blinking white. Once it is fully charged the indicator light turns off. A full charge typically takes 16 hours.
- If the battery is running low the low charge indicator (10) blinks in red. Once the battery is empty, the motor stops. To charge the battery please put the brush on the charger.
- The toothbrush can be stored on the plugged-in charger to maintain it at full charge; a battery overcharge is prevented by the device. However, for environmental purposes we recommend to keep charger in the power socket during charging only.
- The toothbrush switches off when exceeding the outside operating limits and/or standard battery current. To enable operation the toothbrush needs to be put on the charger.

**Caution:** This toothbrush contains a Li-Ion battery. Do not expose toothbrush to temperatures higher than 50°C / 122°F.

Note: Store the toothbrush at room temperature for optimal battery maintenance.

### Start Brushing

Place the brush head (1) on the handle (6). A small gap should remain between handle and brush head.

Wet brush head and apply toothpaste. To avoid splashing, put the brush head into your mouth before switching the toothbrush on by pressing the on/off button (8).

Guide the brush head from tooth to tooth. Brush the outsides, the insides and the chewing surfaces. Brush all four quadrants of your mouth equally. You may also consult your dentist or dental hygienist about the right technique for you.

In the first days of using any electric toothbrush, your gums may bleed slightly. In general, bleeding should stop after a few days. Should it persist after 2 weeks, please consult your dentist or dental hygienist. If you have sensitive teeth and/or gums, Oral-B recommends using the «Sensitive» or «Super Sensitive» modes (optional in combination with an Oral-B «Gentle Care» brush head (g)). Availability of modes may vary depending on model purchased.

### Timer

The timer signals with a short stuttering sound in 30-seconds intervals to move to the next quadrant of your mouth. A long stuttering sound indicates the end of the professionally recommended 2-minute brushing time.

The timer memorizes the elapsed brushing time, even when the toothbrush is briefly switched off during brushing. The timer resets if pausing longer than 30 seconds or placing the toothbrush on the plugged-in charger.

### Brushing reward illumination

The completion of a 2-minutes brushing event will be rewarded with a colorful light ring illumination (b).

Note: You may also customize the timer settings via Oral-B App.

### Smart Pressure Sensor/ Light Ring (a)

Your toothbrush is equipped with a Smart Pressure Sensor (3) that has various functionalities indicated via different colors of light (a):

White = Low pressure indicator / default setting

Green = optimal pressure indicator

Red = high pressure indicator

Brushing with the recommended pressure is indicated via a green light. If too much pressure is applied, a red light reminds you to reduce pressure. If the Smart Pressure Sensor illuminates in white (or your pre-selected color), we recommend applying more pressure.

When high pressure is applied the brush head movement will be reduced (in «Daily Clean», «Intense» and «Sensitive» modes).

Periodically check the operation of the Smart Pressure Sensor by pressing moderately on the brush head during use.

Note: You can replace the white default light ring color with a choice of individual colors via the Oral-B App.

### Brushing modes (depending on model)

Your toothbrush offers different brushing modes:

«Daily Clean» - Standard mode for daily cleaning

«Intense» - For an extraordinary clean feeling (operated with a higher speed)

«Sensitive» - Gentle, yet thorough cleaning for sensitive areas

«Super Sensitive» - Super gentle cleaning for extra sensitive areas

«Whiten» - Polishing for occasional or everyday use

«Tongue Clean» - Tongue cleaning for occasional or everyday use

«Gum Care» - Gentle massage of gums

Note: The sequence and availability of brushing modes may vary depending on model purchased.

When operating the «Tongue Clean» mode, we recommend using a «Gentle Care» brush head (g). You can brush your tongue either with or without toothpaste. Brush the whole area of your tongue systematically in gentle movements. The recommended brushing time is 30 seconds; the motor stops after 30 seconds.

### Mode setting:

For first use the toothbrush starts with the first mode illustrated on the package of your purchased model. To switch to another mode, successively press the mode button (9). You may change the modes during the brushing event. The toothbrush automatically starts in the mode selected last.

Note: You may also customize mode settings via Oral-B App.

## Brush heads

Oral-B offers you a variety of different Oral-B iO brush heads (f/g/h) that only fit your Oral-B iO toothbrush handle. These unique brush heads are dentist-inspired to leave your mouth feeling clean and refreshed.

### When to exchange brush head

Some iO Oral-B brush heads feature INDICATOR® bristles to help you monitor brush head replacement need. With thorough brushing, twice a day for two minutes, the bristle color will fade halfway approximately within 3 months, indicating the need to exchange your brush head. If the bristles splay before the color recedes, you may be exerting too much pressure on teeth and gums. In general, we recommend replacing the brush head every 3 months.

### Brush Replacement Reminder

The toothbrush is equipped with a «Brush Replacement Reminder» indicating the need to exchange the brush head approximately after 3 months when used twice per day. A yellow\* light - accompanied by a vibration signal - will illuminate in the mode button (11).

To reset the «Brush Replacement Reminder» hold the mode button pressed for 2 seconds. A vibration and illumination signal confirms the reset. If no action is taken, an automatic reset will happen after several days.

\*may appear orange

Note: You may also customize the brush replacement settings via the Oral-B App.

## Connecting your toothbrush to your Smartphone/ Oral-B App

The Oral-B App offers various features:

- **Personalize your toothbrush settings** (e.g. choose your preferred light ring color, adjust stutter timer, mode sequence or brush replacement reminder settings)
- **Track your brushing behavior** (e.g. brushing time and applied pressure)

The Oral-B App is available for smartphones running iOS or Android™ operating systems. It can be downloaded for free from App Store(SM)/ Google Play™ or you may scan the QR code on the back page of this manual (i).

- Launch the Oral-B App. It will guide you through the entire *Bluetooth* pairing procedure. You may also find it under the App's settings (More -> Your brush).

Note: Oral-B App functionality is limited if *Bluetooth* is deactivated on your smartphone (for directions please refer to your smartphone's user manual).

- First pairing is indicated via the blue Smart Pressure Sensor light. Any App instructions will be displayed on your smartphone.
- First pairing needs to be done via Oral-B App. The toothbrush is automatically connected with your smartphone for future brush events.
- *Bluetooth* is enabled on your toothbrush by default. You may enable/ disable *Bluetooth* at any time by pressing the on/off button for 5 sec. Activation of *Bluetooth* is indicated via the light ring by a blue fade-in illumination. Deactivation is indicated by a blue fade-out illumination.
- Keep your smartphone in close proximity during brushing event. Make sure the smartphone is safely positioned in a dry place.

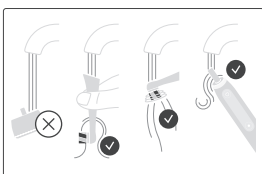
Note: Your smartphone must support *Bluetooth* 4.2 (or higher) / *Bluetooth* Smart in order to pair your toothbrush. Check [app.oralb.com](http://app.oralb.com) for compatible smartphones and country availability of the Oral-B App.

Caution: Follow your smartphone's user manual to ensure your phone/charger is designed for use in a bathroom environment.

## Cleaning recommendations

After brushing, rinse your brush head under running water with the handle switched on. Remove the brush head and clean the handle and brush head separately. Make sure water runs inside the top of the handle as well as inside the brush head. Wipe all parts dry and let them air-dry before reassembling your toothbrush again.

Unplug the charger before cleaning. Clean the charger regularly with a damp cloth. Please check individual cleaning instructions for each accessory in its «Accessories» paragraph.



## Accessories

(depending on model)

### Travel Case (d)

Store the clean and dry toothbrush/brush heads in the travel case (d).

The outer and inner case should be cleaned with a damp cloth only.

Note: Clean stains on travel case surface immediately. Store travel case in a clean and dry place.

### Brush head holder stand (e) / Brush head holder with cap (c)

You may store your cleaned brush heads on the pins of the brush head holders. Make sure brush heads are dried before placing them in the holder and/or closing the cap. Brush head holders and cap are dishwasher-safe.

### Zipper Case / Magnetic Pouch

Store the clean and dry toothbrush/brush heads in the Zipper Case / Magnetic pouch.

The outer and inner parts can be cleaned under running water.

Store the clean and dry toothbrush along with the brush head holder (c) in the magnetic pouch. Make sure brush heads are dried before placing them into the holder and/or closing the cap. The outer and inner surfaces can be cleaned under running water. Store pouches in a clean and dry place.

Note: Clean stains on pouch surfaces immediately.

Subject to change without notice.

## Environmental Notice

Product contains batteries and/or recyclable electric waste. For environment protection do not dispose in household waste, but for recycling take to electric waste collection points provided in your local region.



## Battery removal at the end of the appliance's useful life

Do not disassemble the appliance except when disposing of the battery. Run down battery before removing. When taking out the battery for disposal, use protective clothing (gloves, safety glasses, etc.) to protect skin from a possible leak. Use caution not to short the positive (+) and negative (-) terminals. Insulate terminals (e.g. with tape) and put the battery in a plastic bag for disposal.

Open the handle as shown, remove the battery and dispose of it according to local environmental regulations.

**Caution!** Opening the handle will destroy the appliance and invalidate the warranty.

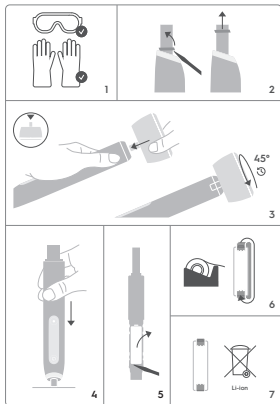
## FOR USA ONLY

### Limited 2-Year Warranty

Oral-B warrants this appliance to be free of defects in material and workmanship for a period of two years from the date of original purchase at retail.

If the appliance exhibits such a defect, Oral-B will, at its option, repair or replace it without cost for parts and labor. The product must be carried in or shipped, prepaid and insured

(recommended), to an authorized Oral-B Service Center. Proof of date of original purchase is required.



The cost to ship the product to an authorized Service Center is the responsibility of the consumer, the cost to return the product to the consumer is the responsibility of Oral-B. This warranty does not cover finishes or normal wear, nor does it cover damage resulting from accident, misuse, dirt, water, tampering, unreasonable use, service performed or attempted by unauthorized service agencies, failure to provide reasonable and necessary maintenance, including recharging, or units that have been modified or used for commercial purposes.

Please also read our additional warranty statements: Warranty replacement brush heads.

ALL IMPLIED WARRANTIES, INCLUDING ANY IMPLIED WARRANTY OF MERCHANTABILITY OR FITNESS FOR ANY PARTICULAR PURPOSE, ARE LIMITED IN DURATION TO TWO YEARS FROM DATE OF ORIGINAL PURCHASE. IN NO EVENT WILL ORAL-B BE RESPONSIBLE FOR CONSEQUENTIAL DAMAGES RESULTING FROM THE USE OF THIS PRODUCT.

Some states do not allow the exclusion or limitation of incidental or consequential damages, so the above limitation may not apply to you. This warranty gives you specific legal rights, and you may have other legal rights which vary from state to state.

#### How to obtain service in the USA

Should this product require service, please call 1-800-566-7252 to be referred to the authorized Oral-B Service Center closest to you.

To obtain service:

- A. Carry the product in to the authorized Oral-B Service Center of your choice or,
- B. Ship the product to the authorized Oral-B Service Center of your choice. Pack the product well. Ship the product prepaid and insured (recommended). Include a copy of your proof of purchase to verify warranty coverage, if applicable.

To obtain original Oral-B replacement parts and accessories: Contact an authorized Oral-B Service Center. Please call 1-800-566-7252 to be referred to the authorized Oral-B Service Center closest to you.

To order original Oral-B replacement parts and accessories (including replacement brush heads) by phone: Please call 1-800-566-7252.

To speak to an Oral-B Consumer Service Representative: Please call 1-800-566-7252.

#### FCC Supplier's Declaration of Conformity

Responsible Party: The Procter & Gamble Co.  
1 P&G Plaza  
Cincinnati, OH 45202  
Contact information: [www.oralb.com](http://www.oralb.com)  
Toothbrush: Type 3794

FCC Compliance Statement: This device complies with Part 15 of the FCC rules. Operation is subject to the following two conditions: (1) this device may not cause harmful interference, and (2) this device must accept any interference received, including interference that may cause undesired operation.

Section 15.21 Information to user: Changes or modifications not expressly approved by the party responsible for compliance could void the user's authority to operate the equipment.

Section 15.105 (b) Note: This equipment has been tested and found to comply with the Limits for a Class B digital device, pursuant to Part 15 of the FCC Rules. These limits are designed to provide reasonable protection against harmful interference in a residential installation. This equipment generates, uses and can radiate radio frequency energy and, if not installed and used in accordance with the instructions, may cause harmful interference to radio communications. However, there is no guarantee that interference will not occur in a particular installation.

If this equipment does cause harmful interference to radio or television reception, which can be determined by turning the equipment off and on, the user is encouraged to try to correct the interference by one or more of the following measures:

- Reorient or relocate the receiving antenna.
- Increase the separation between the equipment and receiver.
- Connect the equipment into an outlet on a circuit different from that to which the receiver is connected.
- Consult the dealer or an experienced radio/TV technician for help.

## FOR CANADA ONLY

### **Limited 2-Year Warranty**

In the event this appliance fails to function within the specified warranty period because of defects in material or workmanship, and the consumer returns the unit to an authorized service center, Braun Canada will, at its option either repair or replace the unit without additional charge to the consumer. This warranty does not cover any product which has been damaged by dropping, tampering, servicing performed or attempted by unauthorized service agencies, misuse or abuse. This warranty excludes units which have been modified or used for commercial purposes.

To the extent allowed by law, Braun Canada shall not be responsible for loss of the product, loss of time, inconvenience, commercial loss, special or consequential damages. The provisions of this warranty are in addition to and not a modification of or subtraction from the statutory warranties and other rights and remedies contained in applicable provincial legislation.

Please also read our additional warranty statements: Warranty replacement brush heads on page 7.

### **How to obtain service in Canada**

Should this product require service, please call 1-800-566-7252 to be referred to the authorized Oral-B Service Center closest to you.

To obtain service:

- A. Carry the product in to the authorized Oral-B Service Center of your choice or,
- B. Ship the product to the authorized Oral-B Service Center of your choice. Pack the product well. Ship the product prepaid and insured (recommended). Include a copy of your proof of purchase to verify warranty coverage, if applicable.

The cost to ship the product to an authorized Service Center is the responsibility of the consumer, the cost to return the product to the consumer is the responsibility of Oral-B.

To obtain original Oral-B replacement parts & accessories: Contact an authorized Oral-B Service Center. Please call 1-800-566-7252 to be referred to the authorized Oral-B Service Center closest to you.

To speak to an Oral-B Service Representative: Please call 1-800-566-7252.

IC Compliance Notice: This device complies with Industry Canada license-exempt RSS standard(s). Operation is subject to the following two conditions: (1) this device may not cause interference, and (2) this device must accept any interference, including interference that may cause undesired operation of the device.

## Satisfaction Guaranteed or Your Money Back!

Try it with no risk for 60 days!

If you are not 100% satisfied, call 1-877-593-4199 to receive a full refund. Return the product in its original packaging along with the original cash receipt postmarked within 60 days of purchase to receive a prepaid card in the amount of purchase. Terms of prepaid card apply.

Your Oral-B toothbrush must be returned in its original packaging and be postmarked no later than 60 days after the date of purchase. Please

allow 6–8 weeks for handling. In the US, the shipment cost to return the product is the responsibility of the consumer.

Sorry: No refunds will be made for any Oral-B product damaged by accident, neglect, unreasonable use or lost in the post.

Terms and conditions apply. For further details please contact our customer service.

#### Warranty – Exclusions and Limitations

This limited warranty applies only to the new products manufactured by or for The Procter & Gamble Company, its Affiliates or Subsidiaries («P&G») that can be identified by the Braun / Oral-B trademark, trade name, or logo affixed thereto. This limited warranty does not apply to any non-P&G product including hardware and software. P&G is not liable for any damage to or loss of any programs, data, or other information stored on any media contained within the product, or any non-P&G product or part not covered by this limited warranty. Recovery or reinstallation of programs, data or other information is not covered under this limited warranty. This limited warranty does not apply to (i) damage caused by accident, abuse, misuse, neglect, misapplication, or non-P&G product; (ii) damage caused by service performed by anyone other than Braun or authorized Braun service location; (iii) a product or part that has been modified without the written permission of P&G.

#### Information

##### Bluetooth® indicator

Although all indicated functions on the *Bluetooth* device are supported, Oral-B does not ensure 100% reliability in connection, and feature operation consistency. Operation performance and connection reliability are direct consequences of each individual *Bluetooth* device, software version, as well as the operating system of those *Bluetooth* devices and company security regulations implemented on the device. Oral-B adheres to and strictly implements the *Bluetooth* standard by which *Bluetooth* devices can communicate and function in Oral-B toothbrushes. However, if device manufacturers fail to implement this standard, *Bluetooth* compatibility and features will be further compromised and the user may experience functional and feature-related issues. Please note that the software on the *Bluetooth* device can significantly affect compatibility and operation.

#### Warranty replacement brush heads

Oral-B warranty will be voided if electric rechargeable toothbrush damage is found to be attributed to the use of non-Oral-B replacement brush heads.

Oral-B does not recommend the use of non-Oral-B replacement brush heads.

- Oral-B has no control over the quality of non-Oral-B replacement brush heads. Therefore, we cannot ensure the cleaning performance of non-Oral-B replacement brush heads, as communicated with the electric rechargeable toothbrush at time of initial purchase.
- Oral-B cannot ensure a good fit of non-Oral-B replacement brush heads.
- Oral-B cannot predict the long-term effect of non-Oral-B replacement brush heads on handle wear.

All Oral-B replacement brush heads carry the Oral-B logo and meet Oral-B's high-quality standards. Oral-B does not sell replacement brush heads or handle parts under any other brand name.

#### Trouble Shooting

Problem	Possible reason	Remedy
<b>APP</b>		
Handle does not operate (properly) with Oral-B App.	<ol style="list-style-type: none"> <li>1. Oral-B App is closed.</li> <li>2. <i>Bluetooth</i> is not activated on smartphone.</li> <li>3. <i>Bluetooth</i> is disabled on handle.</li> <li>4. <i>Bluetooth</i> connection to smartphone has been lost.</li> <li>5. Your smartphone does not support <i>Bluetooth</i> 4.2 (or higher) / <i>Bluetooth</i> Smart.</li> <li>6. Outdated Oral-B App.</li> </ol>	<ol style="list-style-type: none"> <li>1. Launch Oral-B App.</li> <li>2. Activate <i>Bluetooth</i> on smartphone (described in its user manual).</li> <li>3. Enable <i>Bluetooth</i> by pressing on/off button for 5 seconds.</li> <li>4. Pair handle and smartphone again via App settings. Keep your smartphone in close proximity when using it with handle.</li> <li>5. Your smartphone must support <i>Bluetooth</i> 4.2 (or higher) / <i>Bluetooth</i> Smart in order to pair handle. Check app.oralb.com for compatible smartphones and country availability of the Oral-B App.</li> <li>6. Download latest Oral-B App.</li> </ol>
Reset to factory settings.	Original functionality wanted.	Use App to perform factory reset

<b>TOOTHBRUSH</b>		
Toothbrush is not operating (during first use).	<ol style="list-style-type: none"> <li>1. Battery has a very low charge level.</li> <li>2. Operating outside standard temperature.</li> </ol>	<ol style="list-style-type: none"> <li>1. Charge at least for 30 min.</li> <li>2. Always operate in standard operating temperatures (&gt; 0°C and &lt; 40°C).</li> </ol>
Toothbrush operates a short stuttering sound after 2 minutes only or does not operate any stuttering sound anymore.	Timer has been modified/ deactivated via App.	Use the Oral-B App to change timer settings or perform factory reset (see App Trouble Shootings).
Toothbrush does not charge.	<ol style="list-style-type: none"> <li>1. Battery is at a very low charge level.</li> <li>2. Ambient temperature for charging is out of valid range (&lt; 0°C and &gt; 40°C).</li> <li>3. Charger may not be (properly) connected.</li> </ol>	<ol style="list-style-type: none"> <li>1. Charge at least for 30min.</li> <li>2. Recommended ambient temperature for charging is 5°C to 35°C.</li> <li>3. Ensure charger is connected to mains voltage.</li> </ol>

Rattling/loud noise during brushing or turning on.	<ol style="list-style-type: none"> <li>Brush head may not be placed correctly onto the brush handle.</li> <li>Brush head may be worn.</li> </ol>	<ol style="list-style-type: none"> <li>Check proper fit of brush head on handle. Small gap remains in between.</li> <li>Replace brush head.</li> </ol>
Mode button lights up in yellow color.	Brush Replacement Reminder indicates that your brush might need to be exchanged.	Exchange Brush head and reset timer by holding mode button for 2 seconds.

# Français

## Description

- 1 Brossette
- 2 Symbole d'identification de la brosse
- 3 Détecteur de pression intelligent/anneau lumineux
- 4 Interface
- 5 *Bluetooth*®
- 6 Manche
- 7 Chargeur
- 8 Bouton Marche/arrêt
- 9 Bouton pour le mode
- 10 Indicateur de charge faible
- 11 Rappel de remplacement de la brosse

### Accessoires et caractéristiques (selon le modèle) :

- a Détecteur de pression intelligent
- b Illumination de récompense pour un brossage de 2 minutes
- c Support à brossettes avec capuchon
- d Étui de voyage
- e Socle du support à brossettes
- f Brossette « Nettoyage optimal »
- g Brossette « Soins doux »
- h Brossette « Blancher radieuse »

### Application Oral-B :

- i Téléchargement de l'application Oral-B et connexion à *Bluetooth* (voir la dernière page)

**Remarque** : le contenu peut varier selon le modèle.

### Bienvenue chez Oral-B!

Avant d'utiliser cette brosse à dents, veuillez lire ce mode d'emploi et conserver ce manuel pour référence ultérieure.

## IMPORTANT

1. Vérifier périodiquement que le produit/le cordon/les accessoires en entier ne sont pas endommagés.  
Ne pas utiliser un appareil électrique endommagé ou qui ne fonctionne plus.  
Si le produit ou les accessoires sont endommagés, les apporter dans un centre de services Oral-B.  
Il est impossible de remplacer le cordon d'alimentation.  
Si le cordon est endommagé, l'appareil devra être mis au rebut. Ne pas modifier le produit et ne pas tenter de le réparer. Cela pourrait causer un incendie, une électrocution ou une blessure.
2. Ne jamais introduire un objet dans un quelconque orifice de l'appareil.
3. Ce produit n'est pas conçu pour les enfants de moins de trois ans. Les personnes présentant des capacités physiques, sensorielles ou mentales réduites ou manquant de connaissances et d'expérience peuvent utiliser le produit s'ils sont supervisés ou s'ils ont été informés de la manière de l'utiliser de façon sécuritaire et s'ils comprennent les risques encourus.
4. Pour le brossage des dents seulement. Ne pas mâcher ou mordre la brosse.  
Ne pas utiliser comme jouet ou sans la supervision d'un adulte.
5. Le nettoyage et l'entretien ne doivent pas être faits par un enfant.
6. Les enfants ne doivent pas jouer avec l'appareil.
7. Ce produit est conçu pour être utilisé conformément au mode d'emploi.  
Ne pas utiliser d'autres accessoires (p. ex. des brossettes de rechange) que ceux recommandés par le fabricant.
8. Utiliser seulement le chargeur fourni avec l'appareil.

## MISE EN GARDE

1. Ne pas placer le chargeur/le support de recharge, le cordon d'alimentation ou l'étui de voyage avec chargeur intégré dans l'eau ou dans tout autre liquide, ni le ranger à un endroit d'où il pourrait tomber ou être poussé dans la baignoire ou le lavabo. Ne pas tenter de le repêcher s'il est tombé dans l'eau. Le débrancher immédiatement.
2. Cet appareil contient des piles qui ne peuvent pas être remplacées. Cet appareil ne contient aucune pièce pouvant être réparée par l'utilisateur. Ne pas l'ouvrir ni le démonter, sauf pour en retirer la pile. Manipuler et jeter la pile/l'appareil conformément au mode d'emploi.
3. Au moment de débrancher l'appareil, toujours tirer la prise, jamais le cordon d'alimentation.  
Ne pas toucher la prise d'alimentation avec les mains mouillées. Il y a un risque d'électrocution.
4. Cette brosse à dents est un appareil de soins personnels et n'est pas conçue pour être utilisée avec plusieurs patients dans un cabinet ou une institution dentaire. Pour des raisons d'hygiène, il est recommandé d'utiliser des brossettes et des manches de brosse à dents individuels pour chaque membre de la famille.
5. De petites pièces peuvent se détacher. Tenir hors de la portée des enfants.
6. Pour éviter que la brosse ne se brise, ce qui pourrait générer de petites pièces qui représenteraient un risque d'étouffement ou endommager les dents :
  - Avant chaque utilisation, s'assurer que la brosse est bien fixée au manche. Cesser l'utilisation de la brosse à dents si la brosse ne s'emboîte plus correctement. Ne jamais utiliser la brosse sans brosse.
  - Si l'appareil tombe, la brosse devrait être remplacée avant d'être utilisée et ce, même si aucun dommage n'est apparent.
  - Remplacer la brosse tous les 3 mois, ou plus tôt si la brosse est usée.
  - Bien nettoyer la brosse après chaque utilisation (voir le paragraphe sur l'« Entretien »). Un nettoyage approprié de la brosse permet de garantir son utilisation sécuritaire et sa durée de vie.

### Renseignements importants

- Cette brosse à dents et cette pochette (accessoire) contiennent des aimants NdFeB et génèrent des champs magnétiques. Si vous utilisez un dispositif médical ou si vous portez un implant médical, veuillez consulter le fabricant du dispositif médical ou un médecin pour toute question concernant l'utilisation sécuritaire de votre brosse à dents Oral-B iO.
- Votre brosse à dents peut être utilisée avec votre téléphone intelligent (pour plus de détails, recherchez « Connectez votre brosse à dents à votre téléphone intelligent »). Pour éviter tout problème de compatibilité ou d'interférence électromagnétique, désactivez *Bluetooth* du manche de votre brosse à dents (6) avant de l'utiliser dans des zones réglementées comme les avions ou les endroits spécialement désignés dans les hôpitaux.
- Les personnes qui ont un stimulateur cardiaque doivent toujours garder la brosse à dents à plus de 15 centimètres (six pouces) du stimulateur lorsque celle-ci est en marche. Si vous pensez qu'il y a une interférence, désactivez *Bluetooth*.

### Spécifications

Pour connaître les spécifications électriques, consulter les renseignements imprimés sous le chargeur.



## Brossage des dents

### Chargement et fonctionnement

- Pour charger la pile, placer la brosse à dents dans le chargeur (7) branché.
- Pendant la recharge, le bouton Marche/arrêt tourne au blanc et clignote. Lorsque l'appareil est complètement chargé, le voyant de l'indicateur s'éteint. Il faut compter jusqu'à 16 heures pour charger complètement l'appareil.
- Lorsque la pile rechargeable est faible, l'indicateur de charge faible (10) tourne au rouge et clignote. Lorsque la pile est complètement déchargée, le moteur s'arrête. Pour charger la pile, placer la brosse à dents dans le chargeur.
- Vous pouvez ranger la brosse à dents sur le chargeur branché pour qu'elle conserve une charge maximale. Il n'y a aucun risque de surcharger la pile. Nous recommandons toutefois, par souci de l'environnement, de brancher le chargeur dans une prise murale uniquement pendant la recharge.
- La brosse à dents s'éteint lorsque son usage se trouve hors des limites d'utilisation ou au-delà du courant de la pile. Pour mettre la brosse à dents en marche, elle doit être placée sur le chargeur.

**Attention :** Cette brosse à dents contient une pile au lithium-ion. Ne pas exposer la brosse à dents à des températures de plus de 50 °C (122 °F).

Remarque : Ranger la brosse à dents à une température ambiante pour un maintien optimal de la pile.

### Commencer le brossage

Placer la brosse (1) sur le manche (6). Il devrait rester un petit espace entre le manche et la brosse.

Mouiller la brosse et appliquer du dentifrice. Pour éviter les éclaboussures, placer la brosse dans la bouche avant de la mettre en marche en appuyant sur le bouton Marche/arrêt (8).

Déplacer la brosse d'une dent à l'autre. Brossez les surfaces extérieures des dents, les surfaces intérieures, et les surfaces de mastication. Brossez les quadrants de la bouche de façon égale. Vous pouvez également consulter votre dentiste ou votre hygiéniste dentaire pour savoir quelle technique vous convient le mieux.

Durant les premiers jours d'utilisation d'une brosse à dents électrique, il est possible que vos gencives saignent légèrement. En général, ces saignements devraient cesser au bout de quelques jours. S'ils persistent plus de deux semaines, veuillez consulter un dentiste ou un hygiéniste dentaire. Oral-B recommande aux gens dont les dents ou les gencives sont sensibles d'utiliser le mode « Sensible » ou « Hyper sensible » (optionnel en combinaison avec la brosse « Soins doux » [g]). Les modes peuvent varier selon le modèle.

### Minuteur

Le minuteur émet un bref son saccadé toutes les 30 secondes pour vous indiquer le moment de changer de quadrant. Un long signal indique la fin du brossage de 2 minutes recommandé par les dentistes. Le minuteur mémorise le temps de brossage écoulé, même lorsque la brosse à dents est brièvement mise en arrêt pendant le brossage. Le temps est remis à zéro lorsque le manche est mis en arrêt pendant plus de 30 secondes ou lorsque la brosse à dents est déposée sur le chargeur branché.

### Illumination de récompense pour un brossage de 2 minutes

Un brossage complet de 2 minutes se verra récompensé d'une illumination de l'anneau lumineux (b).

Remarque : Vous pouvez également personnaliser les paramètres du minuteur grâce à l'application Oral-B.

### Détecteur de pression intelligent/anneau lumineux (a)

Votre brosse à dents est dotée d'un détecteur de pression intelligent (3) dont les nombreuses fonctionnalités sont indiquées par des voyants lumineux de différentes couleurs (a) :

Blanc = Voyant de faible pression/réglage par défaut

Vert = Voyant de pression optimale

Rouge = Voyant de forte pression

Un voyant lumineux vert indique que la pression recommandée est exercée. Si vous exercez trop de pression, le voyant rouge vous rappellera d'appliquer moins de pression. Si le voyant du détecteur de pression intelligent est blanc, nous recommandons d'appliquer plus de pression. Lorsque la pression exercée est forte, le mouvement de la brosse sera réduit (dans les modes « Propreté », « Intense » et « Douceur »). Assurez-vous régulièrement du bon fonctionnement du détecteur de pression intelligent en appuyant modérément sur la brosse lorsque vous vous brossez les dents.

Remarque : Vous pouvez remplacer la couleur blanche par défaut de l'anneau lumineux par une couleur de votre choix par le biais de l'application Oral-B.

### Modes de brossage (selon le modèle)

Votre brosse à dents offre de différents modes de brossage :

« **Propreté** » - Mode standard pour le nettoyage quotidien

« **Intense** » - Pour une sensation extraordinaire de propreté (nettoyage effectué à vitesse plus élevée)

« **Douceur** » - Pour un nettoyage en douceur mais complet des zones sensibles

« **Hyper sensible** » - Pour un nettoyage en grande douceur mais complet des zones très sensibles

« **Blanchiment** » - Pour un polissage occasionnel ou quotidien

« **Nettoyage de la langue** » - Pour un nettoyage de la langue quotidien ou occasionnel

« **Soin des gencives** » - Pour masser délicatement les gencives

Remarque : La séquence et la disponibilité des modes de brossage peuvent varier selon le modèle.

Lorsque vous utilisez le mode « Nettoyage de la langue », nous vous recommandons d'utiliser la brosse « Soins doux » (g). Vous pouvez broser votre langue avec ou sans dentifrice. Brossez toute la surface de votre langue en effectuant des mouvements délicats. Le temps de brossage recommandé est de 30 secondes; le moteur s'arrête après 30 secondes.

### Réglage du mode :

Lors de la première utilisation, la brosse à dents démarre avec le premier mode indiqué sur l'emballage de votre modèle. Pour passer à un autre mode, appuyer successivement sur le bouton pour le mode (9). Vous pouvez également changer le mode lors du brossage. La brosse à dents démarre automatiquement avec le dernier mode de brossage utilisé.

Remarque : Vous pouvez également personnaliser les paramètres du mode grâce à l'application Oral-B.

## Brossettes

Oral-B offre une variété de brossettes Oral-B iO (f/g/h) qui conviennent seulement au manche de brosse à dents Oral-B iO. Ces brossettes uniques sont inspirées des outils utilisés par les dentistes pour laisser une sensation propre et fraîche dans la bouche.

## Quand remplacer la brosse

Certaines brochettes Oral-B iO se distinguent par leurs soies INDICATOR® qui vous aident à évaluer quand remplacer la brosse. Lorsque la brosse est utilisée correctement, c'est-à-dire deux fois par jour pendant deux minutes chaque fois, la couleur des soies s'estompe à mi-hauteur après environ 3 mois d'utilisation pour indiquer de changer la brosse. Si les soies s'aplatissent avant que la couleur ne s'estompe, c'est que vous exercez probablement une pression trop forte sur vos dents et vos gencives pendant le brossage. De manière générale, nous recommandons de remplacer la brosse tous les 3 mois.

### Rappel de remplacement de la brosse

La brosse à dents est munie d'un « rappel de remplacement de la brosse » qui indique quand le moment est venu de remplacer la brosse, soit environ 3 mois après la première utilisation lorsqu'elle est utilisée deux fois par jour. Un voyant lumineux jaune\*, accompagné d'un signal de vibration, s'illuminera sur le bouton pour le mode (11). Pour réinitialiser le « rappel de remplacement de la brosse », maintenir enfoncé le bouton pour le mode pendant 2 secondes. Un signal de vibration et l'apparition d'un voyant lumineux confirmeront la réinitialisation. Si rien n'est fait, une réinitialisation automatique s'effectuera après plusieurs jours.

\* peut apparaître orange

Remarque : Vous pouvez également personnaliser les paramètres du remplacement de brosse grâce à l'application Oral-B.

## Connecter votre brosse à dents à votre téléphone intelligent/l'application Oral-B

L'application Oral-B offre plusieurs caractéristiques :

- **Personnaliser les paramètres de la brosse à dents** (p. ex. choisir la couleur de l'anneau lumineux, ajuster les paramètres du minuteur du son saccadé, de la séquence des modes ou du rappel de remplacement de la brosse)
- **Faire le suivi des habitudes de brossage** (p. ex. le temps de brossage et la pression exercée)

L'application Oral-B est disponible pour les systèmes d'exploitation iOS ou Android™ des téléphones intelligents. Elle peut être téléchargée gratuitement dans l'App Store(SM) ou dans Google Play™ ou en balayant le code QR à la dernière page de ce guide d'utilisation (i).

- Lancez l'application Oral-B. Suivez la procédure affichée pour effectuer le pairage *Bluetooth*. Vous pouvez aussi la trouver dans les paramètres de l'application (Plus -> Votre brosse à dents).

Remarque : Si la réceptivité *Bluetooth* de votre téléphone est désactivée, les fonctionnalités offertes par l'application Oral-B seront limitées (consultez le guide de l'utilisateur de votre téléphone intelligent pour les directives).

- Le pairage initial est indiqué par le voyant lumineux bleu du détecteur de pression intelligent. L'application affichera toute autre directive sur votre téléphone intelligent.
- Le pairage initial doit être fait par le biais de l'application Oral-B. La brosse à dents est automatiquement connectée à votre téléphone intelligent lors des prochains brossages.
- *Bluetooth* est activé sur votre brosse à dents par défaut. Vous pouvez activer et désactiver *Bluetooth* à tout moment en maintenant enfoncé le bouton Marche/arrêt pendant 5 secondes. L'activation de *Bluetooth* est indiquée par une illumination bleue qui apparaît en fondu sur l'anneau lumineux. La désactivation est indiquée par une illumination bleue qui disparaît en fondu.
- Gardez votre téléphone intelligent à proximité lorsque vous vous brossez les dents. Assurez-vous que votre téléphone intelligent est placé dans un endroit sec et sécuritaire.

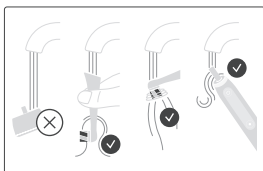
Remarque : Votre téléphone intelligent doit, pour pouvoir se connecter à votre brosse à dents, supporter *Bluetooth* 4.2 (ou une version ultérieure)/*Bluetooth* Smart. Consultez [app.oralb.com](http://app.oralb.com) pour connaître les téléphones intelligents compatibles avec l'application Oral-B et les pays dans lesquels elle est offerte.

Attention : Suivez le guide d'utilisateur de votre téléphone intelligent pour vous assurer que votre téléphone/chargeur est conçu pour être utilisé dans une salle de bain.

## Recommandations d'entretien

Après l'utilisation, rincer la brosse sous l'eau courante en gardant le manche en marche. Retirer la brosse et nettoyer le manche et la brosse séparément. S'assurer que l'eau coule dans le manche et dans la brosse. Essuyer les pièces et les laisser sécher à l'air avant d'assembler votre brosse à nouveau.

Débrancher le chargeur avant de le nettoyer. Nettoyer régulièrement le chargeur à l'aide d'un linge humide. Veuillez consulter les directives de nettoyage pour chaque accessoire individuel dans le paragraphe « Accessoires ».



## Accessoires

(selon le modèle)

### Étui de voyage (d)

Ranger la brosse à dents/les brochettes propres et sèches dans l'étui de voyage (d).

La partie extérieure et intérieure de l'étui doit être nettoyée uniquement avec un linge humide.

Remarque : Nettoyer immédiatement les taches à la surface de l'étui de voyage. Ranger l'étui de voyage dans un endroit propre et sec.

### Socle du support à brochettes (e)/Support à brochettes avec capuchon (c)

Vous pouvez garder vos brochettes propres sur les tiges des supports à brochettes. Assurez-vous que les brochettes sont sèches avant de les placer dans le support et/ou avant de fermer le capuchon. Les supports à brochettes et le capuchon vont au lave-vaisselle.

### Étui à glissière/Pochette avec fermeture magnétique

Ranger la brosse à dents/les brochettes propres et sèches dans l'étui à glissière/la pochette avec fermeture magnétique.

La partie extérieure et intérieure peut être nettoyée sous l'eau courante. Ranger la brosse à dents propre et sèche ainsi que le support à brosse (c) dans la pochette avec fermeture magnétique. S'assurer que les brochettes sont sèches avant de les placer dans le support et/ou avant de fermer le capuchon. La surface extérieure et intérieure de l'étui peut être nettoyée sous l'eau courante. Ranger les pochettes dans un endroit propre et sec.

Remarque : Nettoyer immédiatement les taches sur les surfaces des pochettes.

Sous réserve de modifications sans préavis.

## Avis environnemental

Ce produit contient des piles et/ou des déchets électriques recyclables. Pour protéger l'environnement, ne pas jeter dans les ordures ménagères; déposer plutôt dans un point de collecte pour déchets électriques de votre région.



## Retrait de la pile à la fin de la vie utile de l'appareil

Ne pas démonter l'appareil sauf pour retirer la pile. Décharger la pile avant de la retirer. Au moment de retirer la pile pour la jeter, porter des vêtements protecteurs (gants, lunettes protectrices, etc.) afin de protéger la peau contre une fuite de pile possible. Faire attention de ne pas court-circuiter les bornes positive (+) et négative (-). Isoler les bornes (c.-à-d. avec du ruban adhésif) et mettre la pile dans un sac de plastique avant de la jeter.

Ouvrir le compartiment à pile situé dans le manche comme indiqué, retirer la pile et la jeter conformément aux règlements locaux.

**Attention!** L'ouverture du manche rend l'appareil inutilisable et invalide la garantie.

## POUR LE CANADA SEULEMENT

### Garantie limitée de 2 ans

Si l'appareil présente un défaut de fonctionnement, au cours de la période stipulée par la garantie, causé par un vice de matériau ou de fabrication et que le consommateur retourne l'appareil à un centre de services autorisé, Braun Canada, à sa discrétion, réparera ou

remplacera l'appareil sans frais additionnels pour le consommateur. La présente garantie ne couvre pas tout produit endommagé par chute, altération, réparation ou tentative de réparation par une agence de services non autorisée, mauvais usage ou usage abusif. La présente garantie ne couvre pas les éléments qui auront été modifiés ou utilisés à des fins commerciales.

Dans la mesure permise par la loi, Braun Canada ne pourra être tenue responsable de la perte du produit, de la perte de temps, du désagrément, du préjudice commercial ou des dommages spéciaux ou indirects. Les dispositions de la présente garantie s'ajoutent aux cautions judiciaires et autres droits et recours prévus par les lois provinciales applicables et ne modifient ou ne diminuent en rien ces cautions, droits et recours.

Veuillez également lire nos clauses de garantie supplémentaires : Garantie des brosettes de rechange à la page 13.

### Comment obtenir des services au Canada

Si ce produit devait avoir besoin d'un service après-vente, composez le 1-800-566-7252 pour que l'on vous dirige vers le centre de services autorisé Oral-B le plus près de chez vous.

Pour obtenir des services :

- A. Apporter le produit au centre de services Oral-B autorisé de votre choix; ou
- B. Expédier le produit au centre de services Oral-B autorisé de votre choix. Emballez le produit adéquatement. Expédiez par envoi prépayé et assuré (recommandé). Incluez une copie de votre preuve d'achat pour que nous puissions vérifier la couverture de la garantie, s'il y a lieu. Les frais d'expédition du produit à un centre de services autorisé sont assumés par le consommateur, tandis que les frais pour renvoyer le produit au consommateur sont assumés par Oral-B.

Pour obtenir des pièces originales Oral-B et des accessoires : Communiquez avec un centre de services autorisé Oral-B. Pour connaître le centre de services autorisé Oral-B le plus près de chez vous, veuillez composer le 1-800-566-7252.

Pour joindre un représentant du service à la clientèle Oral-B : Veuillez composer le 1-800-566-7252.

Déclaration de conformité à la FCC du fournisseur

Parti responsable : The Procter & Gamble Co.  
1 P&G Plaza  
Cincinnati, OH 45202  
Coordonnées : www.oralb.com  
Brosse à dents : Type 3794

Déclaration de conformité : Cet appareil est conforme aux critères CNR exempts de licence d'Industrie Canada. Son fonctionnement est soumis aux deux conditions suivantes : (1) Cet appareil ne doit pas causer d'interférence et (2) cet appareil doit accepter toutes les interférences, y compris celles susceptibles d'entraîner un fonctionnement indésirable de l'appareil.

## Satisfaction garantie ou argent remis!

essayez-la sans risque pendant 60 jours!

Si vous n'êtes pas entièrement satisfait de ce produit, composez le 1-877-593-4199 pour recevoir un remboursement complet. Vous n'avez qu'à retourner le produit dans son emballage original et le reçu de caisse original par la poste dans les 60 jours suivant l'achat pour recevoir une carte prépayée du même montant que votre achat. Les modalités de la carte prépayée s'appliquent.

Votre brosse à dents Oral-B doit être retournée dans son emballage original et postée au plus tard 60 jours après la date d'achat. Veuillez prévoir de 6 à 8 semaines pour le traitement de votre demande. Aux É.-U., les frais d'expédition pour retourner le produit sont aux frais du consommateur.

Désolé : aucun remboursement ne sera effectué si le produit Oral-B a été endommagé par accident, par négligence ou par un usage abusif, ou qu'il a été perdu par la poste.

Des modalités s'appliquent. Pour en savoir plus, veuillez communiquer avec notre service à la clientèle.

### Garantie de P&G - Exclusions et restrictions

Cette garantie limitée ne s'applique qu'aux nouveaux produits fabriqués par ou pour la compagnie Procter & Gamble, ses sociétés affiliées ou filiales (« P&G ») pouvant être identifiées à la marque de commerce, au nom de la marque ou au logo apposés de Braun / Oral-B. Cette garantie limitée ne s'applique pas aux produits qui ne sont pas fabriqués par P&G, incluant le matériel et les logiciels. P&G se dégage de toute responsabilité à l'égard de dommages quelconques ou de toute perte de programmes, de données ou d'autres informations stockés sur les médias incorporés au produit, ou des produits non fabriqués par P&G, ou des pièces non couvertes par cette garantie limitée. La récupération ou la restauration de programmes, de données ou d'autres informations ne sont pas couvertes par cette garantie limitée. La présente garantie limitée ne s'applique pas (i) aux dommages causés par accident, l'usage abusif, la mauvaise utilisation,

la négligence, la mauvaise application, ou aux produits non fabriqués par P&G; (ii) aux dommages découlant de réparations ou de modifications effectuées par toute personne autre qu'un représentant Braun ou un centre de services autorisé Braun, et (iii) à un produit ou à des pièces qui ont été modifiés sans l'autorisation écrite de P&G.

## Renseignements

### Indicateur Bluetooth®

Bien que toutes les fonctions indiquées sur l'appareil *Bluetooth* soient supportées, Oral-B ne garantit pas une fiabilité de connexion à 100 % ni la constance d'exécution des caractéristiques. La performance d'exécution et la fiabilité de la connexion dépendent de chaque appareil *Bluetooth* individuel, de la version logicielle ainsi que du système d'exploitation de l'appareil *Bluetooth*, de même que des règles de sécurité intégrées à l'appareil par l'entreprise. Oral-B adhère au standard *Bluetooth* et se conforme à celui-ci avec rigueur; un standard grâce auquel les appareils *Bluetooth* peuvent communiquer et fonctionner avec les brosses à dents Oral-B. Si, toutefois, les fabricants ne se conforment pas à ce standard, la compatibilité et les caractéristiques *Bluetooth* seront compromises et l'utilisateur pourra alors rencontrer des problèmes en matière de fonctionnalité et de caractéristiques. Veuillez prendre note que l'aspect logiciel de l'appareil *Bluetooth* peut avoir un grand impact sur la compatibilité et l'usage.

### Garantie des brossettes de rechange

La garantie Oral-B sera annulée si les dommages causés à la brosse à dents électrique rechargeable sont attribuables à l'utilisation de brossettes de rechange d'une marque autre que Oral-B.

Oral-B ne recommande pas l'utilisation de brossettes de rechange d'une marque autre que Oral-B.

- Oral-B n'a aucun contrôle sur la qualité des brossettes autres que Oral-B. Par conséquent, nous ne pouvons pas garantir la performance de nettoyage de brossettes de rechange d'une marque autre que Oral-B, tel qu'annoncé au moment de l'achat initial de la brosse à dents électrique rechargeable.
- Oral-B ne peut garantir l'ajustement adéquat des brossettes de rechange d'une marque autre que Oral-B.
- Oral-B ne peut prédire les conséquences à long terme d'une brossette de rechange d'une marque autre que Oral-B sur l'usure du manche.

Toutes les brossettes de rechange Oral-B portent le logo Oral-B et répondent aux critères de haute qualité de Oral-B. Oral-B ne vend pas de brossettes ou de pièces détachées sous le nom d'une autre marque.

## Dépannage

Problème	Cause possible	Solution
<b>APPLICATION</b>		
Le manche ne fonctionne pas (correctement) avec l'application Oral-B.	<ol style="list-style-type: none"> <li>1. L'application Oral-B est fermée.</li> <li>2. <i>Bluetooth</i> n'est pas activé sur le téléphone intelligent.</li> <li>3. <i>Bluetooth</i> est désactivé sur le manche.</li> <li>4. La connexion du téléphone intelligent à <i>Bluetooth</i> est interrompue.</li> <li>5. Votre téléphone intelligent ne supporte pas <i>Bluetooth</i> 4.2 (ou une version ultérieure)/ <i>Bluetooth</i> Smart.</li> <li>6. La version de l'application Oral-B est désuète.</li> </ol>	<ol style="list-style-type: none"> <li>1. Démarrer l'application Oral-B.</li> <li>2. Activer <i>Bluetooth</i> sur le téléphone intelligent (comme décrit dans son guide de l'utilisateur).</li> <li>3. Activer <i>Bluetooth</i> en maintenant enfoncé le bouton Marche/arrêt pendant 5 secondes.</li> <li>4. Refaire le pairage du manche avec le téléphone intelligent via les paramètres de l'application.</li> <li>5. Votre téléphone intelligent doit supporter <i>Bluetooth</i> 4.2 (ou une version ultérieure)/ <i>Bluetooth</i> Smart pour se connecter au manche de votre brosse à dents. Consultez <a href="http://app.oralb.com">app.oralb.com</a> pour connaître les téléphones intelligents compatibles avec l'application Oral-B et les pays dans lesquels elle est offerte.</li> <li>6. Télécharger la dernière version de l'application Oral-B.</li> </ol>
Réinitialiser l'appareil aux réglages en usine.	Retour aux fonctionnalités originales désiré.	Utiliser l'application pour réinitialiser les paramètres par défaut

<b>BROSSE À DENTS</b>		
La brosse à dents ne fonctionne pas (lors de la première utilisation).	<ol style="list-style-type: none"> <li>1. La pile a un niveau de charge très faible.</li> <li>2. Utilisation hors des températures adéquates.</li> </ol>	<ol style="list-style-type: none"> <li>1. Charger pendant au moins 30 minutes.</li> <li>2. Toujours l'utiliser à une température adéquate (&gt; 0 °C et &lt; 40 °C).</li> </ol>
La brosse à dents émet un bref son saccadé après 2 minutes seulement, ou n'émet aucun son.	Le minuteur a été modifié/désactivé dans l'application.	Utiliser l'application Oral-B pour modifier les paramètres du minuteur ou réinitialiser les paramètres par défaut (voir Dépannage de l'application).
La brosse à dents ne charge pas.	<ol style="list-style-type: none"> <li>1. La pile a un niveau de charge très faible.</li> <li>2. La température ambiante pour charger ne doit pas dépasser (&lt; 0 °C et &gt; 40 °C).</li> <li>3. Le chargeur n'est peut-être pas bien branché.</li> </ol>	<ol style="list-style-type: none"> <li>1. Charger pendant au moins 30 minutes.</li> <li>2. La température ambiante recommandée pour charger l'appareil est de 5 °C à 35 °C.</li> <li>3. S'assurer que le chargeur est branché aux tensions de secteur.</li> </ol>
Cliquetis/ bruits forts lors du brossage ou lorsque le manche est allumé.	<ol style="list-style-type: none"> <li>1. La brossette n'est peut-être pas bien placée sur le manche.</li> <li>2. La brossette est peut-être usée.</li> </ol>	<ol style="list-style-type: none"> <li>1. Vérifier l'ajustement de la brossette sur le manche. Il y a un petit espace entre les deux.</li> <li>2. Remplacer la brossette.</li> </ol>
Le bouton pour le mode vire au jaune.	Le rappel de remplacement de la brosse indique qu'il est peut-être temps de changer votre brosse.	Remplacer la brossette et réinitialiser le minuteur en maintenant enfoncé le bouton pour le mode pendant 2 secondes.



iO™



90295994

Charger Type 3757  
Type de chargeur 3757  
Handle Type 3794  
Type de manche 3794

Braun GmbH  
Frankfurter Strasse 145  
61476, Kronberg  
Germany/Allemagne

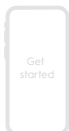
Oral-B® iO™

Customer Service Number: 1-800-56-ORALB (1-800-566-7252)  
Service à la clientèle : 1-800-56-ORALB (1-800-566-7252)

Internet:  
www.oralb.com  
www.oralb.ca  
www.braun.com  
www.service.braun.com

Français 9

English 3



h