

**People First**

People First is our promise to empower people to communicate freely, interact naturally and participate actively

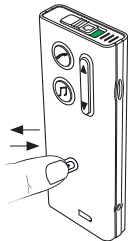
**INSTRUCTIONS FOR USE**

**MICROPHONE**



**Start / turn on / resume sound from Microphone**

**1. Make sure Streamer is on**



Short press on connect button



Blue light slowly pulsating on Streamer

**2. Start / turn on Microphone**



Short press on on/off



Orange light slowly pulsating

**3. Sound from Microphone to Streamer**



Orange light Streamer on and orange light Microphone on

**Pause sound**

**a. Pause sound from Microphone**



Short press on on/off button



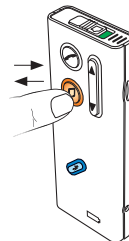
Orange light on Microphone turns off



Orange light on Streamer turns off



**b. Pause sound from Streamer**



Short press on Streamer audio button



Orange light Streamer off



Orange light Microphone turns off

**Resume sound from Streamer**

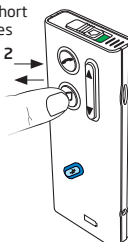
**1. Microphone has to be on**



(green light on)

**2. start sound from Streamer**

Two short presses



two short presses on audio button



Orange light Streamer slowly pulsating



**3. Sound from Microphone to Streamer**



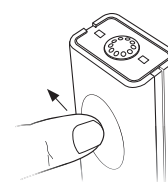
After 2 seconds, orange light Microphone turns on

**Check sound**



Tap the top of the microphone to check that the sound is heard in the hearing instruments

**Turn off Microphone**



Press and hold two seconds, until green light turns off

People First

People First is our promise to empower people to communicate freely, interact naturally and participate actively

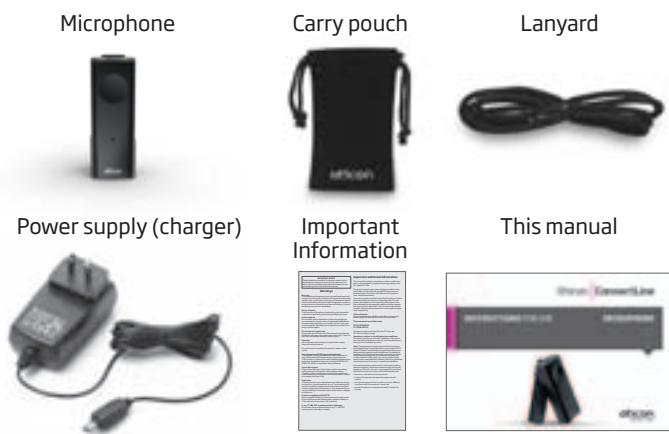
INSTRUCTIONS FOR USE

MICROPHONE

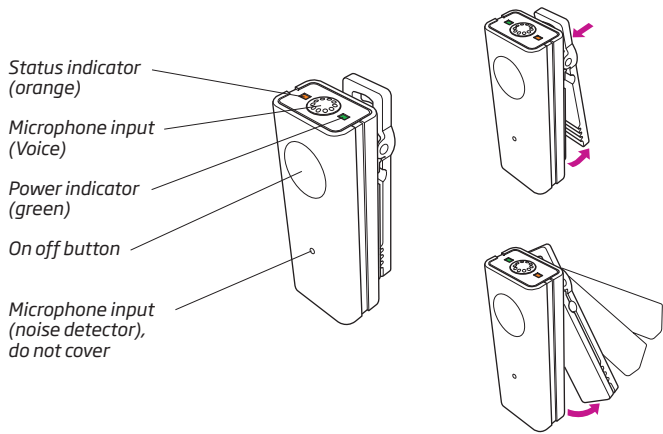
105688UK/12.10



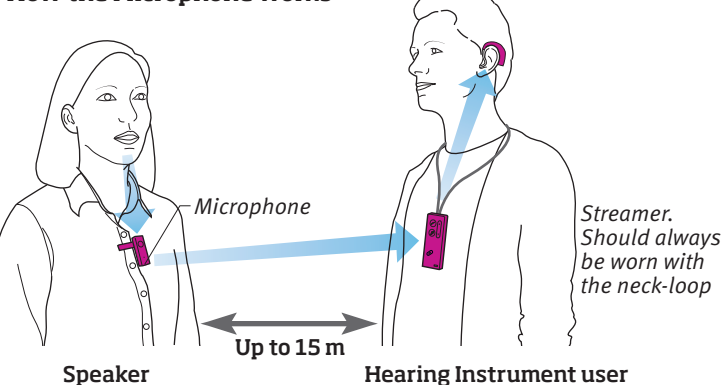
What's in the box?



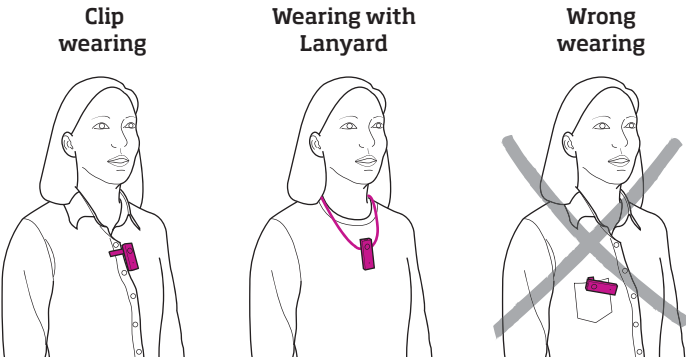
Product overview



How the Microphone works

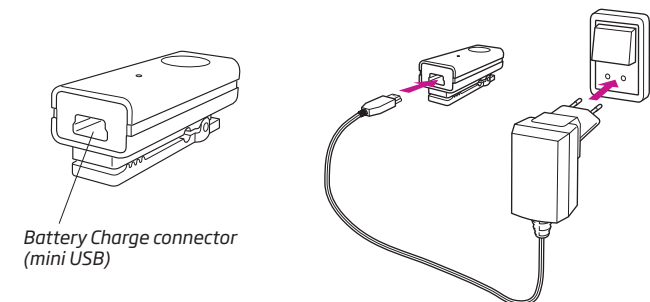


The Microphone will transmit the speech from the Speaker directly to the Hearing instrument user.  
 Note: A Microphone will only work with one Streamer at a time

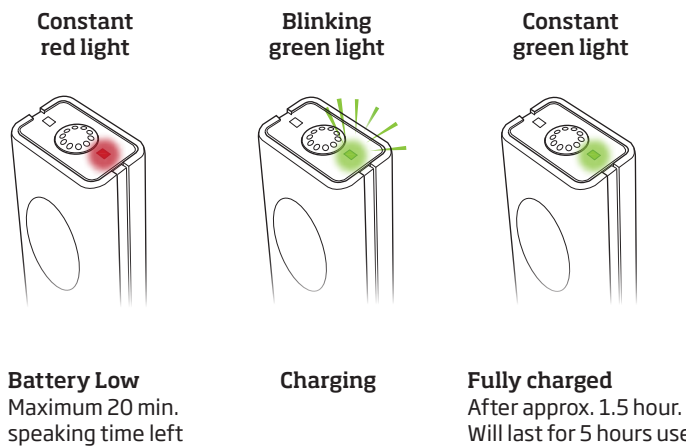


The microphone should point towards the speakers mouth with in a distance of 10 to 20 cm.

Charging / power indicator

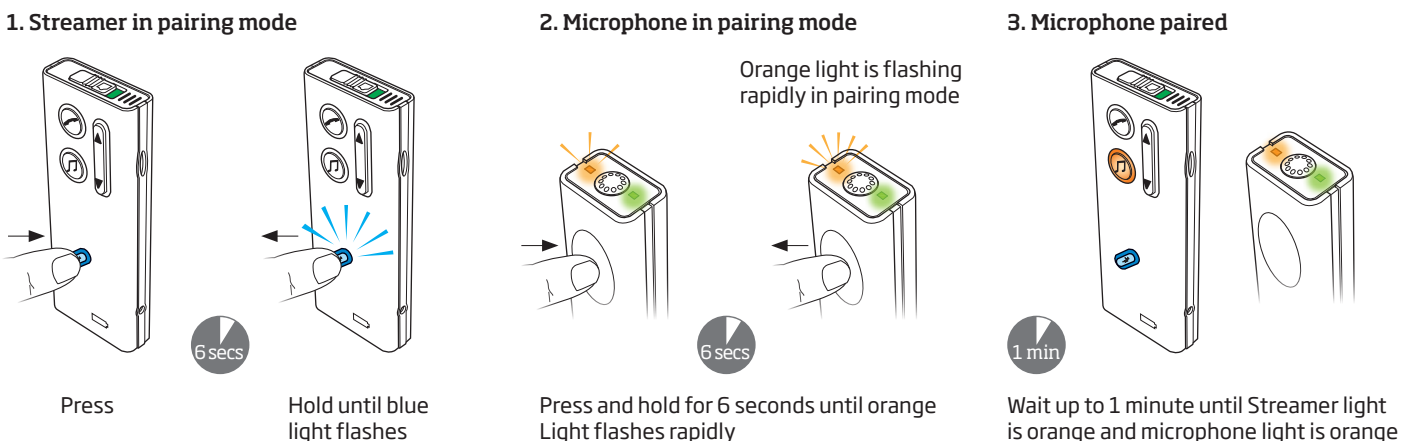


To charge the microphone, connect the power supply cord to the mini USB connector placed at the bottom of the microphone.



**Battery Low** Maximum 20 min. speaking time left  
**Charging**  
**Fully charged** After approx. 1.5 hour. Will last for 5 hours use

Pairing / intial setup (only needed once)



Turn page

## IMPORTANT NOTICE

Please familiarize yourself with the entire contents of this booklet before using your Connectline Microphone. It contains instructions and important information about the use and handling of your Connectline Microphone.

## Warnings

### Not a toy

The Connectline Microphone is not a toy and therefore should be kept out of the reach of children and anyone else who might swallow parts or otherwise cause injury to themselves. Special attention should be paid to the smaller components in order to prevent children from swallowing them and choking. If a part is swallowed, see a doctor immediately.

### Use on aircrafts

The Connectline Microphone should not be used onboard aircrafts unless specifically permitted by the flight personnel.

### Active Implants

Oticon shows caution and advises following the guideline as recommended by manufacturers of implantable defibrillators and pacemakers regarding use of mobile phones. If you wear an active implant, then keep the microphone more than 15 cm away from the implant.

### Do not expose to extreme heat

Never expose the Connectline Microphone to extreme heat by putting it in the oven, micro wave oven or burning it. There is a risk that it will explode and cause serious injury.

### Cleaning

Oticon recommends cleaning on a regular basis, using a damp cloth without solvents.

Do not immerse Connectline Microphone in water or other liquids.

### Only charge from UL/IEC approved equipment

The safety of recharging batteries with the USB connector only is determined by the external equipment. When the USB connector is connected to mains operated equipment, this equipment should be UL approved or comply with IEC 60950, IEC-60065, IEC-60601 or equivalent safety standards.

### Use of the Lanyard

If by accident the lanyard should get caught on something while wearing it, the lanyard is constructed to release. Therefore, never try to shorten or modify the lanyard in an unauthorized way. The lanyard should not be used for children who weights less than 11 kg.

### Explosives

The power source in your microphone has insufficient energy to cause fire in normal conditions of use. The microphone has not been tested for compliance with international standards concerning explosive atmospheres. It is recommended not to use your microphone in areas where there is a danger of explosions.

### Products complying with R&TTE:

When using the ConnectLine microphone in Norway it must be ensured that no radio transmission is performed within a 20 km radius from the center of Ny-Aalesund.

### X-ray, CT, MR, PET scanning and electrotherapy

Do not wear the microphone during X-ray, CT / MR / PET scanning, electrotherapy or surgery.

## Important additional information

The ConnectLine wireless microphone contains a radio transmitter using a frequency hopping technology working in the ISM-band at 2.4 GHz.

The peak conducted output power of the transmitter is less than 6 dBm and the antenna is a small PCB antenna with a directional gain of less than 2 dBi (dB over an isotropical or omni-directional antenna).

The emission power from the Connectline Microphone is below international emission limits for Human Exposure. For comparison, the radiation of the Connectline Microphone is less than unintended electromagnetic radiation from, for example, hair dryers, electric shavers, etc. The Connectline Microphone complies with international standards concerning Electromagnetic Compatibility.

### USA and Canada

Due to the limited size available on the device, many of the relevant approval markings are found in this document.

### This instrument is certified under:

**FCC ID: U28MIC110**  
**IC: 1350B-MIC110**

The device complies with Part 15 of the FCC rules and RSS-210 of Industry Canada.

### Operation is subject to the following two conditions:

This device may not cause harmful interference. This device must accept any interference received, including interference that may cause undesired operation.

### Caution:

Any changes or modifications made to the equipment which are not expressly approved by Oticon may void the user's authority to operate the equipment.

***Note:** This equipment has been tested and found to comply with the limits for a Class B digital device, pursuant to Part 15 of the FCC Rules. These limits are designed to provide reasonable protection against harmful interference in a residential installation. This equipment generates, uses and can radiate radio frequency energy and, if not installed and used in accordance with the instructions, may cause harmful interference to radio communications. However, there is no guarantee that interference will not occur in a particular installation.*

If this equipment does cause harmful interference to radio or television reception, which can be determined by turning the equipment off and on, the user is encouraged to try to correct the interference by one or more of the following measures:

- Reorient or relocate the receiving antenna.
- Increase the separation between the equipment and receiver.
- Connect the equipment into an outlet on a circuit different from that to which the receiver is connected.
- Consult the dealer or an experienced radio/TV technician for help.

# International Warranty

The manufacturer, Oticon, issues a one-year limited warranty to the original consumer of this product.

This warranty comes into effect upon the date of original purchase of this equipment, and will remain in effect for one calendar year from that date.

Please notice that extended warranties may apply in your country. Please contact your local Hearing Care Professional for more information.

## What is covered by this warranty?

Any electronic component which, because of workmanship, manufacturing or design defects, fails to function properly under normal use during the life of this warranty will be replaced or repaired at no charge for parts or labor when returned to the point of purchase. Transportation is paid by the customer. If it is determined that repair is not feasible, the entire unit may be replaced with an equivalent unit upon mutual agreement of the Hearing Care Professional and customer.

## What is not covered by this warranty?

This one-year limited warranty does not cover:

- Malfunctions resulting from abuse, neglect or accident.
- Peripheral accessories as itemized within the product brochure, when such items are later than 90 days from the original purchase.
- Batteries.
- Instruments connected, installed, used or adjusted in a manner contrary to the instructions provided.
- Consequential damages and damages resulting from delay or loss of this instrument. The exclusive remedy under this warranty is strictly limited to repair or replacement as herein provided.
- Products damaged in transit, unless investigated by the shipper and returned to the warrantor with the investigation report.

The manufacturer reserves the right to make changes in the design or construction of any of its instruments at any time without incurring any obligation to make any changes whatsoever on units previously purchased. This warranty is in lieu of all other expressed warranties by the manufacturer. No representative or person is authorized to represent or assume for the manufacturer any liability in connection with the sale or use of this product other than as set forth above.

If your ConnectLine Microphone requires service under the terms of this warranty, carefully package the instrument to prevent damage in transit and return it to the point of purchase. Include a detailed description of the problem, your full name, billing and shipping address and telephone number.

The above warranty does not affect any legal rights that you might have under applicable national legislation governing sale of consumer goods. Your point of purchase may have issued a warranty that goes beyond the clauses of this limited warranty. Please consult your point of purchase for further information.

Oticon hereby declares that this Connectline Microphone is in compliance with the essential requirements and other relevant provisions of Directive 1999/5/EC. Declaration of conformity is available at:

Oticon A/S  
Kongebakken 9  
DK-2765 Smørum  
Denmark  
[www.oticon.com](http://www.oticon.com)



Waste from electronic equipment must be handled according to local regulations.



NI 175



## Warranty Certificate

Name of Owner: \_\_\_\_\_

Dispenser: \_\_\_\_\_

Dispenser Address: \_\_\_\_\_

Dispenser Phone: \_\_\_\_\_

Purchase Date: \_\_\_\_\_

Warranty Period: \_\_\_\_\_

Month: \_\_\_\_\_

Model: \_\_\_\_\_

Serial no.: \_\_\_\_\_

## REMARQUE IMPORTANTE

Veuillez vous familiariser avec ce livret avant d'utiliser le microphone Connectline. Il renferme des instructions et des informations importantes sur l'utilisation et la manipulation du microphone Connectline.

## Mises en garde

### Il ne s'agit pas d'un jouet

Le microphone Connectline n'est pas un jouet et, par conséquent, doit être tenu hors de portée des enfants et de quiconque pouvant avaler des pièces ou se blesser. Il faut faire particulièrement attention aux petits composants afin que les enfants ne les avalent pas et ne subissent pas de choc. Si une pièce est avalée, consulter immédiatement un médecin.

### Utilisation en avion

Le microphone Connectline ne doit pas être utilisé à bord des avions, sauf si le personnel navigant le permet spécifiquement.

### Implants actifs

Oticon recommande de suivre les directives indiquées par les fabricants de défibrillateurs internes et défibrillateurs cardiaques en ce qui concerne l'utilisation des téléphones portables. Si vous portez un implant actif, conservez le microphone à plus de 15 cm de l'implant.

### Ne pas exposer aux chaleurs extrêmes

N'exposez jamais le microphone Connectline à une chaleur importante en le plaçant dans un four, four à micro-ondes ou en le brûlant. Il existe un risque d'explosion et cela pourrait entraîner de graves blessures.

### Nettoyage

Oticon recommande de nettoyer régulièrement le microphone à l'aide d'un chiffon humide sans solvant.

N'immergez pas le microphone Connectline dans de l'eau ou d'autres liquides.

### Charge uniquement issue d'appareils approuvés UL/CEI

La sécurité de recharge des piles avec le connecteur USB uniquement est déterminée par l'équipement externe. Lorsque le connecteur USB est connecté à un équipement fonctionnant sur secteur, cet équipement doit être approuvé UL ou se conformer à CEI-60950, CEI-60065, CEI-60601 ou d'autres normes de sécurité équivalentes.

### Utilisation du cordon

Le cordon est conçu pour céder s'il se prend par accident, dans quelque chose alors que l'utilisateur le porte.

Par conséquent, n'essayez jamais de raccourcir ou modifier le cordon de façon non autorisée. Le cordon ne doit pas être utilisé chez les enfants pesant moins de 11 kg.

### Explosifs

La source d'alimentation de votre microphone n'a pas suffisamment d'énergie pour entraîner un incendie en conditions normales d'utilisation. Le microphone n'a pas été testé pour la conformité aux normes internationales sur les atmosphères explosives. Il est recommandé de ne pas utiliser vos aides auditives dans les zones où il existe un risque d'explosion.

### Produits se conformant à la directive R&TTE :

Lors de l'utilisation du microphone ConnectLine en Norvège, il faut s'assurer qu'aucune transmission radio n'est réalisée dans un périmètre de 20 km à partir du centre de Ny-Aalesund.

### Rayons X, TDM, IRM, TEP et électrothérapie

Ne portez pas le microphone pendant des examens avec des rayons X, TDM/IRM/TEP, électrothérapie ou chirurgie.

## Informations supplémentaires importantes

Le microphone sans fil ConnectLine comporte un émetteur radio utilisant une technologie à saut de fréquence fonctionnant sur la bande ISM à 2,4 GHz.

La puissance de sortie de l'émetteur est inférieure à 6 dBm et l'antenne est une petite antenne PCB avec un gain directionnel inférieur à 2 dBi (dB sur une antenne isotrope ou omnidirectionnelle).

La puissance d'émission issue du microphone Connectline est inférieure aux limites internationales d'émission pour l'exposition humaine. Pour comparaison, les rayonnements du microphone Connectline sont inférieurs aux rayonnements électromagnétiques imprévus issus par exemple des sèche-cheveux, rasoirs électriques, etc. Le microphone Connectline est conforme aux normes internationales de compatibilité électromagnétique.

### USA et Canada

En raison de la taille limitée disponible sur l'appareil, tous les marquages d'approbation utiles figurent dans ce document.

### L'appareil est certifié en vertu de :

**FCC ID: U28MIC110**

**IC: 1350B-MIC110**

Ce dispositif est conforme à la Partie 15 des règles de la FCC et RSS-210 de Industrie Canada.

### L'utilisation est soumise aux deux conditions suivantes :

Ce dispositif ne peut provoquer d'interférence dangereuse. Ce dispositif doit accepter toute interférence reçue, y compris les interférences pouvant provoquer un fonctionnement non-souhaité.

Tout changement apporté à l'équipement qui ne serait pas approuvé par Oticon peut annuler l'autorisation d'utilisation de l'appareil par l'utilisateur.

***Remarque :** Ce dispositif a été testé et est conforme aux limites d'un appareil de Classe B, conformément à la Partie 15 des règles de la FCC. Ces limites sont conçues pour fournir une protection raisonnable contre toute interférence dangereuse issue d'une installation résidentielle. Ce dispositif génère, utilise et peut irradier de l'énergie à fréquence radioélectrique et, s'il n'est pas installé et utilisé conformément aux instructions, peut provoquer des interférences dangereuses avec les communications radio. Cependant, il est impossible de garantir qu'aucune interférence ne surviendra dans une installation particulière.*

Si ce dispositif provoque des interférences dangereuses à la réception des télévisions ou radios, ce qui peut se déterminer en éteignant et allumant le dispositif, l'utilisateur est vivement encouragé à essayer de corriger les interférences en adoptant au moins l'une des mesures suivantes :

- Réorienter ou déplacer l'antenne de réception.
- Augmenter la distance entre le dispositif et le récepteur.
- Connecter le dispositif à une prise sur un circuit différent de celui auquel le récepteur est connecté.
- Consulter le distributeur ou un technicien radio/TV expérimenté.



# Garantie internationale

Le fabricant, Oticon, émet une garantie limitée d'un an au client original de ce produit.

Cette garantie prend effet dès la date d'achat original de cet appareil, et restera en vigueur pendant une année civile à partir de cette date.

Veuillez remarquer que les extensions de garantie peuvent s'appliquer dans votre pays. Demandez à votre audioprothésiste de plus amples informations.

## Ce qui est couvert par cette garantie ?

Tout composant électronique qui, par un défaut de main d'œuvre, fabrication ou conception, ne fonctionne pas correctement lors de l'utilisation normale pendant l'effet de cette garantie sera remplacé ou réparé gratuitement pour les pièces ou main d'œuvre lorsqu'il est renvoyé au point d'achat. Les frais de transport sont à la charge de l'acheteur.

En cas de réparation impossible, l'unité toute entière peut être remplacée par une unité équivalente après accord mutuel entre l'audioprothésiste et le client.

## Ce qui n'est pas couvert par cette garantie ?

Cette garantie limitée d'un an ne couvre pas :

- Les dysfonctionnements dus à un abus, une négligence ou un accident.
- Les accessoires périphériques tels que détaillés dans la brochure du produit, lorsque ces articles sont renvoyés dans les 90 jours après achat.
- Les piles.
- Les appareils connectés, installés, utilisés ou réglés de façon contraire aux instructions fournies.
- Dommages consécutifs et dommages dus à au retard ou à la perte de cet appareil. Le recours exclusif en vertu de cette garantie se limite strictement à la réparation ou au remplacement décrits ici.
- Les produits endommagés pendant le transport, sauf si le transporteur fait une investigation et que le produit est renvoyé au garant avec le rapport d'investigation.

Le fabricant se réserve le droit d'effectuer des changements de conception ou de construction de ses appareils à tout moment sans être obligés d'apporter des modifications sur les unités précédemment achetées. Cette garantie remplace toutes les autres garanties exprimées par le fabricant. Aucun représentant, ni aucune personne n'est autorisé(e) à représenter ou assumer au nom du fabricant toute obligation en ce qui concerne la vente ou l'utilisation de ce produit autre que ce qui a été établi ci-dessus.

Si votre microphone ConnectLine requiert des réparations pendant la période de garantie, emballez l'appareil avec précaution afin d'éviter tout dommage pendant le transport et renvoyez-le au point d'achat. Incluez une description détaillée du problème, votre nom complet, l'adresse de facturation et d'expédition et un numéro de téléphone.

La garantie ci-dessus n'affecte pas les droits légaux que vous pouvez avoir en vertu de la loi nationale en vigueur gouvernant la vente de biens de consommation. Votre point d'achat peut avoir émis une garantie allant au-delà des clauses de cette garantie limitée. Veuillez contacter votre point d'achat pour toutes informations supplémentaires.

Oticon déclare par la présente que ce microphone Connectline est conforme aux exigences essentielles et aux autres dispositions applicables de la Directive 1999/5/CE. La déclaration de conformité est disponible chez :

Oticon A/S  
Kongebakken 9  
DK-2765 Smørum  
Denmark  
[www.oticon.com](http://www.oticon.com)



Les déchets issus d'équipements électroniques doivent être manipulés conformément aux réglementations locales.



## Certificat de garantie

Nom du propriétaire :

Audioprothésiste :

Adresse de l'audioprothésiste :

N° de téléphone de l'audioprothésiste :

Date d'achat :

Période de garantie :

Mois:

Modèle:

N° série .: