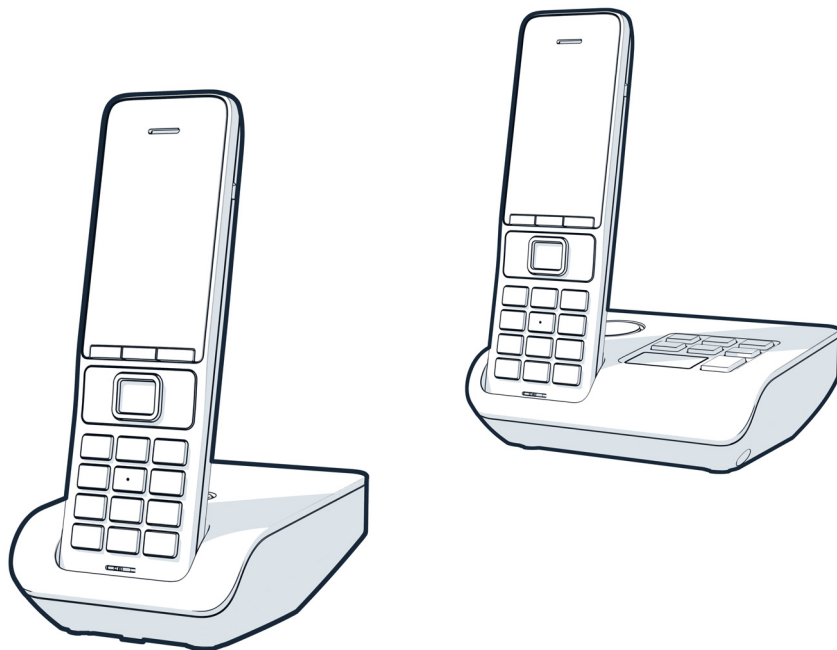


# Gigaset



## COMFORT 552 COMFORT 552A COMFORT 552H

This user guide only describes some of the functions  
of your telephone.

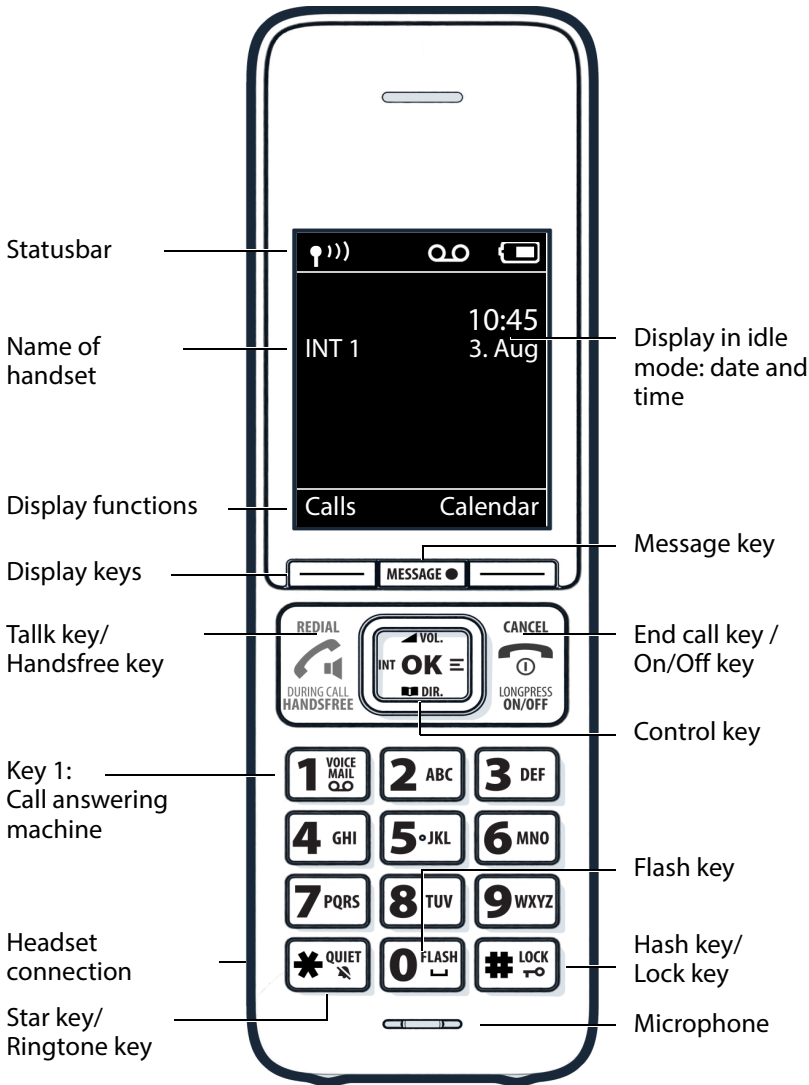
A detailed and up-to-date user guide is available from  
[www.gigaset.com/manuals](http://www.gigaset.com/manuals)





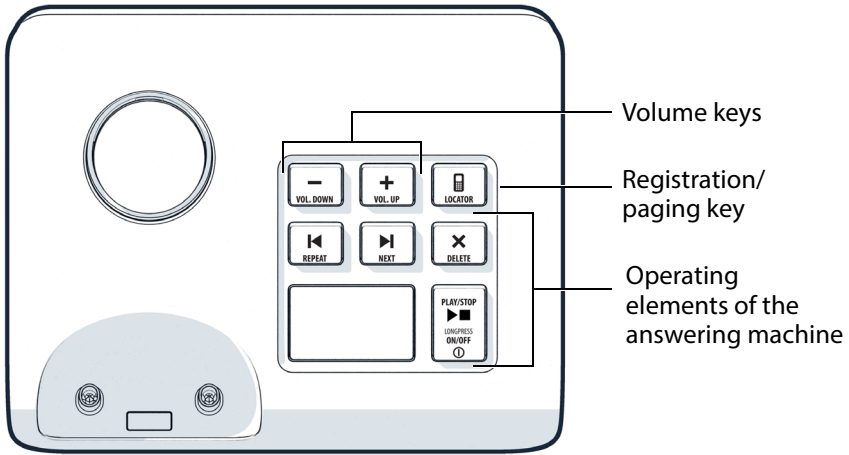
# Overview

## Handset



Template Module, Version 2.1, 11.08.2020 / Template Basiseinstellungen: Version 3.1 - 07.07.2020

## Base



## Safety precautions



Read the safety precautions and the user guide before use.



The device cannot be used in the event of a power failure. It is also **not** possible to transmit **emergency calls**.

Emergency numbers **cannot** be dialled if the **keypad/display lock** is activated!



Use only **rechargeable batteries** that correspond to the **specification** (see list of permitted batteries → [www.gigaset.com/service](http://www.gigaset.com/service)). Never use a conventional (non-rechargeable) battery or other battery types as this could result in significant health risks and personal injury. Rechargeable batteries, which are noticeably damaged, must be replaced.

Do not charge the handset in charging unit or base station while the headset is connected.



The handset must not be operated if the battery cover is open.

Ensure that the batteries can not be short-circuited by objects in the battery compartment.



Do not use the devices in environments with a potential explosion hazard (e.g., paint shops).



The devices are not splashproof. For this reason do not install them in a damp environment such as bathrooms or shower rooms.



Use only the power adapter indicated on the device.

Whilst charging, the power socket must be easily accessible.



Remove faulty devices from use or have them repaired by our Service team, as these could interfere with other wireless services. Disconnect the telephone network connector (TNV circuit connector).



Do not use the device if the display is cracked or broken. Broken glass or plastic can cause injury to hands and face. Send the device to our Service department to be repaired.



Do not hold the rear of the handset to your ear when it is ringing or when speaker mode is activated. Otherwise you risk serious and permanent damage to your hearing.

The phone may cause interference in analogue hearing aids (humming or whistling) or cause them to overload. If you require assistance, please contact the hearing aid supplier.



Keep small cells and batteries, which can be swallowed, out of the reach of children.

Swallowing a battery can lead to burns, perforation of soft tissue and death. Severe burns can occur within 2 hours of swallowing.

In the case of a swallowed cell or battery, seek medical care immediately.



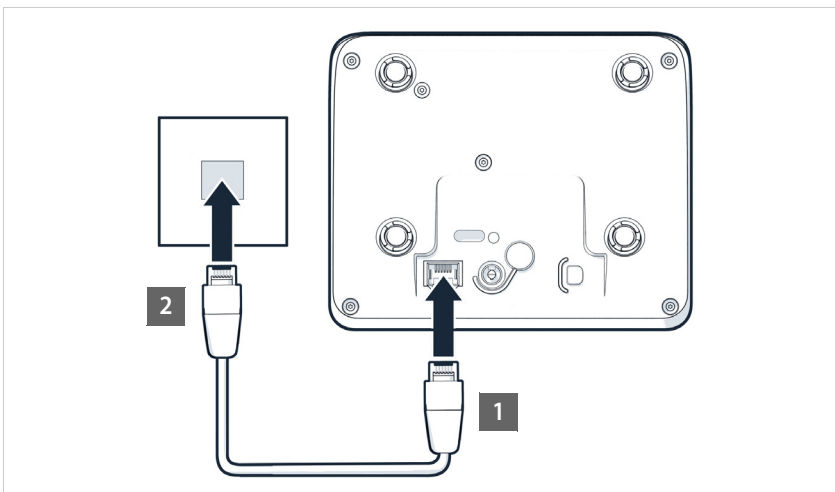
Using your telephone may affect nearby medical equipment. Be aware of the technical conditions in your particular environment, e.g., doctor's surgery.

If you use a medical device (e.g., a pacemaker), please contact the device manufacturer. They will be able to advise you regarding the susceptibility of the device to external sources of high frequency energy (for the specifications of your Gigaset product see "Technical data").

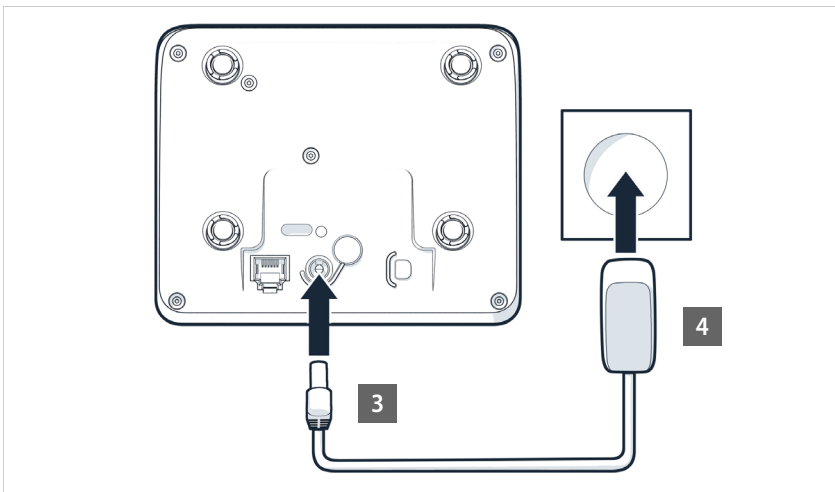
## Getting started

### Base

#### Connecting the base to telephone network

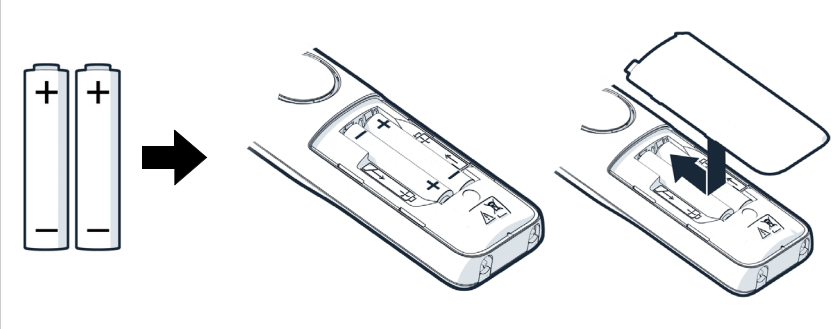


#### Connecting the base to power supply

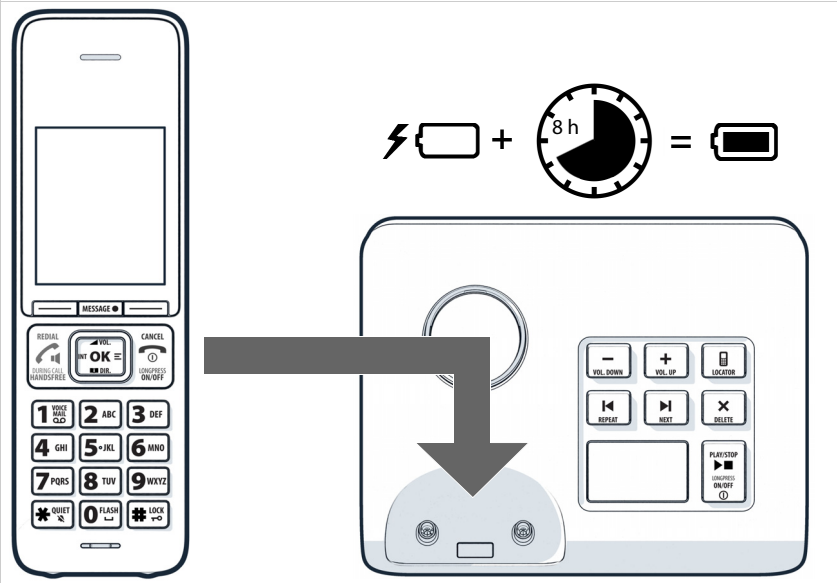


## Handset

### Inserting the batteries

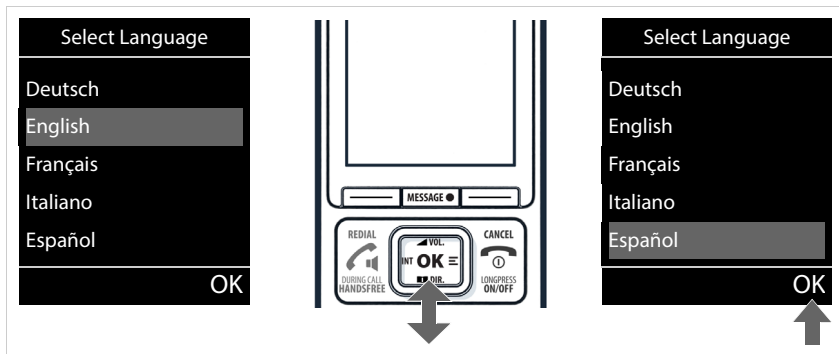


### Charging the batteries



## Getting started

### Setting the display language



### Setting date and time



Your phone is now ready for use!



## Appendix

---

### Innovation, Science and Economic Development Canada - Certification

This device complies with Industry Canada licence-exempt RSS standard(s).

Operation is subject to the following two conditions (1) this device may not cause interference, and (2) this device must accept any interference, including interference that may cause undesired operation of the device.

**NOTICE:** The ISED label identifies certified equipment. This certification means that the equipment meets certain telecommunications network, protective, operational and safety requirements as prescribed in the appropriate Terminal Equipment Technical Requirements document(s). The Department does not guarantee the equipment will operate to the user's satisfaction.

Before installing this equipment, users should ensure that it is permissible to be connected to the facilities of the local telecommunications company. The equipment must also be installed using an acceptable method of connection. The customer should be aware that compliance with the above conditions may not prevent degradation of service in some situations.

Repairs to certified equipment should be coordinated by a representative designated by the supplier. Any repairs or alterations made by the user to this equipment, or equipment malfunctions, may give the telecommunications company cause to request the user to disconnect the equipment.

Users should ensure for their own protection that the electrical ground connections of the power utility, telephone lines and internal metallic water pipe system, if present, are connected together.

This precaution may be particularly important in rural areas

**NOTE:** Users should not attempt to make such connections themselves, but should contact the appropriate electric inspection authority, or electrician, as appropriate.

This product meets the applicable Innovation, Science and Economic Development Canada technical specifications including licence-exempt RSS standard(s).

The Ringer Equivalence Number (REN) indicates the maximum number of devices allowed to be connected to a telephone interface. The termination of an interface may consist of any combination of devices subject only to the requirement that the sum of the RENs of all devices does not exceed five.

This Class B digital apparatus complies with Canadian ICES-003.

Cet appareil numérique de la classe B est conforme à la norme NMB-003 du Canada.

---

### FCC / ACTA Information

**Warning:** Changes or modifications to this unit not expressly approved by Gigaset Communications USA LLC could void the FCC authority to operate the equipment. This includes the addition of any external antenna device.

This equipment complies with Part 68 of the FCC rules and the requirements adopted by the ACTA. On the bottom of the base station is a label that contains, among other information, a product identifier in the format US:AAAEQ##TXXXX. If requested, this number must be provided to the telephone company.

A plug and jack used to connect this equipment to the premises wiring and telephone network must comply with the applicable FCC Part 68 rules and requirements adopted by the ACTA. A compliant telephone cord and modular plug is provided with this product. It is designed to be connected to a compatible modular jack that is also compliant. See installation instructions for details.

The REN is used to determine the number of devices that may be connected to a telephone line. Excessive RENs on a telephone line may result in the devices not ringing in response to an incoming call. In most but not all areas, the sum of RENs should not exceed five (5.0). To be certain of the number of devices that may be connected to a line, as determined by the total RENs, contact the local telephone company. For products approved after July 23, 2001, the REN for this product is part of the product identifier that has the format

## FCC / ACTA Information

US:AAAEQ##TXXXX. The digits represented by ## are the REN without a decimal point (e.g., 03 is a REN of 0.3). For earlier products, the REN is separately shown on the label.

A copy of the supplier's Declaration of Conformity (SDoC) is available at this Internet address:  
[www.gigaset.com/docs](http://www.gigaset.com/docs).

If this equipment causes harm to the telephone network, the telephone company will notify you in advance, that temporary discontinuance of service may be required. But if advance notice isn't practical, the telephone company will notify the customer as soon as possible. Also, you will be advised of your right to file a complaint with the FCC if you believe it is necessary.

The telephone company may make changes in its facilities, equipment, operations or procedures that could affect the operation of the equipment. If this happens the telephone company will provide advance notice in order for you to make necessary modifications to maintain uninterrupted service. If you experience trouble with this telephone system, disconnect it from the network until the problem has been corrected or until you are sure that the equipment is not malfunctioning.

If trouble is experienced with this equipment, for repair or warranty information, please contact Support at **1-866-247-8758** tollfree. If the equipment is causing harm to the telephone network, the telephone company may request that you disconnect the equipment until the problem is resolved. This equipment is of a type that is not intended to be repaired by the Customer (user).

This telephone system may not be used on coin service provided by the telephone company. Connection to party line service is subject to state tariffs. Contact the state public utility commission, public service commission or corporation commission for information. Privacy of communications may not be ensured when using this phone.

If your home has specially wired alarm equipment connected to the telephone line, ensure the installation of this equipment does not disable your alarm equipment. If you have questions about what will disable alarm equipment, consult your telephone company or a qualified installer.

This telephone system equipment has been tested and found to comply with the limits for Class B digital device, pursuant to Part 15 of the FCC Rules. Operation is subject to the following two conditions: (1) This device may not cause harmful interference, and (2) This device must accept any interference received, including interference that may cause undesired operation. These limits are designed to provide reasonable protection against harmful interference in a residential installation. This equipment generates, uses and can radiate radio frequency energy and, if not installed and used in accordance with the instructions, may cause harmful interference to radio communications.

However, there is no guarantee that interference will not occur in a particular installation. If this telephone system does cause harmful interference to radio or television reception, which can be determined by turning the system off and on, the user is encouraged to try to correct the interference by one or more of the following measures:

- 1 Reorient or relocate the receiving antenna.
- 2 Increase the separation between the equipment and receiver.
- 3 Connect the equipment into an outlet on a circuit different from that to which the receiver is connected.
- 4 Consult the dealer or an experienced radio TV technician for help.

### Notice for Direct Inward Dialing ("DID")

ALLOWING THIS EQUIPMENT TO BE OPERATED IN SUCH A MANNER AS TO NOT PROVIDE FOR PROPER ANSWER SUPERVISION IS A VIOLATION OF PART 68 OF THE FCC'S RULES.

**Notice to Hearing Aid Wearers:**

This phone system is compatible with inductively coupled hearing aids.

**Power Outage:**

In the event of a power outage, your cordless telephone will not operate. The cordless telephone requires electricity for operation. You should have a telephone that does not require electricity available for use during power outages.

**Radio frequency radiation exposure Information:**

The installation of the base unit should allow at least 8 inches between the base and persons to be in compliance with FCC RF exposure guidelines.

For body worn operation, the portable part (handset) has been tested touched to the phantom and meets FCC RF exposure guidelines. Nevertheless, the device should be used in such a manner that the potential for human contact during normal operation is minimized.

Notice to telephone company service:

If you need service from your telephone company, please provide them with the information

- Facility interface Code (FIC)
- Service Order Code (SOC)
- Universal Service Order Code (USOC)

as indicated on the label on the bottom side of the base station.

---

## Safety precautions

Before using your telephone equipment, basic safety instructions should always be followed to reduce the risk of fire, electric shock and injury to persons.

- 1 Read and understand all instructions.
- 2 Follow all warnings and instructions marked on the product.
- 3 Unplug this product from the wall telephone jack and power outlet before cleaning. Do not use liquid cleaners or aerosol cleaners. Use damp cloth for cleaning.
- 4 Do not use this product near water, for example, near a bathtub, wash bowl, kitchen sink, or laundry tub, in a wet basement or near a swimming pool.
- 5 Place this product securely on a stable surface. Serious damage and/or injury may result if the unit falls.
- 6 Slots or openings in the cabinet and the back and bottom are provided for ventilation, to protect it from overheating. These openings must not be blocked or covered. This product should never be placed near or over a radiator or heat register, or in a place where proper ventilation is not provided.
- 7 This product should be operated only from the type of power source indicated on the marking label. If you are not sure of the type of AC line power to your home, consult your dealer or local power company.
- 8 Do not place objects on the power cord. Install the unit where no one can step or trip on the cord.
- 9 Do not overload wall outlets and extension cords as this can result in the risk of fire or electric shock.
- 10 Never push objects of any kind into this product through cabinet slots as they may touch dangerous voltage points or short out parts that could result in the risk of fire or electric shock. Never spill liquid of any kind on this product.
- 11 To reduce the risk of electric shock or burns, do not disassemble this product. Take it to a qualified service center when service is required. Opening or removing covers may expose you to dangerous voltages, dangerous electrical current or other risks. Incorrect reassembly can cause electric shock when the appliance is subsequently used. Disconnect TNV circuit connector before removing cover.
- 12 Unplug the product from the wall outlet and refer servicing to qualified service personnel under the following conditions:
  - a.) When the power cord is damaged or frayed.
  - b.) If liquid has been spilled into the product.

## Safety precautions

- c.) If the product has been exposed to rain or water.
  - d.) If the product does not operate normally by following the operating instructions. Adjust only those controls that are covered by the operating instructions because improper adjustment of other controls may result in damage and may require extensive work by a qualified technician to restore the product to normal operation.
  - e.) If the product has been dropped or physically has been damaged.
  - f.) If the product exhibits a distinct change in performance.
- 13 Avoid using a telephone (other than a cordless type) during a thunderstorm. There may be a remote risk of electrical shock from lightning. Therefore we suggest a surge arrester.
  - 14 Do not use the telephone to report a gas leak in the vicinity of the leak.
  - 15 Emergency/911 numbers may not be dialed if the keypad is locked.
  - 16 Minimum No. 26 AWG telecommunication line cord must be used with this phone.



**Intertek**  
3187698

ETL LISTED

CONFORMS TO  
ANSI/UL STD 62368-1  
CERTIFIED TO  
CAN/CSA C22.2 No. 62368-1

### Battery safety precautions

To reduce the risk of fire, injury or electric shock, and to properly dispose of batteries, please read and understand the following instructions.

CONTAINS NICKEL METAL HYDRIDE BATTERY. BATTERY MUST BE RECYCLED OR DISPOSED OF PROPERLY. DO NOT DISPOSE OF IN MUNICIPAL WASTE.

- 1 Only use the batteries specified for use with this product.
- 2 DO NOT USE NICKEL CADMIUM OR LITHIUM BATTERIES, or mix batteries of different sizes or from different manufacturers in this product. DO NOT USE NONRECHARGEABLE BATTERIES.
- 3 Do not dispose of the batteries in a fire; the cells may explode. Do not expose batteries to water. Check with local codes for special disposal instructions.
- 4 Do not open or mutilate the batteries. Released electrolyte is corrosive and may cause damage to the eyes or skin. The electrolyte may be toxic if swallowed.
- 5 Exercise care in handling the batteries in order not to short the batteries with conducting materials such as rings, bracelets, and keys. The batteries or conducting material may overheat and cause burns or fire.
- 6 Charge the batteries provided with, or identified for use with, this product only in accordance with the instructions and limitations specified in the user's manual. Do not attempt to charge the batteries with any means other than that specified in the users manual.
- 7 Periodically clean the charge contacts on both the charger and handset.

## Service (Customer Care)

### Customer Care Warranty for Cordless Products

To obtain Customer Care Warranty service, product operation information, or for problem resolution, call:

**1-866 247-8758 tollfree**

### End-user limited warranty

This product is covered by a one year limited warranty. Any repair replacement or warranty service, and all questions about this product should be directed to: **1-866 247-8758** tollfree.

This limited, non-transferable warranty is provided to the original buyer/end-consumer ("you") for systems, handsets and accessories (collectively, "Product") provided by Gigaset Communications USA LLC or Gigaset Communications Canada Inc. (collectively "Gigaset NAM"). Gigaset NAM warrants to you that at the date of purchase, the Product is free of defects in workmanship and materials and the software included in the Product will perform in substantial compliance to its program specifications.

#### 1. WARRANTY PERIOD

The Product warranty period is one (1) year from the original date of purchase by you. Proof of purchase (e.g., sales slip or invoice) must be provided with any Product returned during the warranty period. Batteries supplied with the Products are warranted to be free from defects at the time of purchase only.

#### 2. EXCLUSIVE REMEDY

Gigaset NAM's entire liability and your exclusive remedy if the Product is defective in materials or workmanship during the warranty period and is returned shall be that the Product will be repaired or replaced as set forth in Section 4 below. Reconditioned replacement components, parts or materials may be used in the replacement or repair. Data in the memory of the Product may be lost during repair.

#### 3. THIS LIMITED WARRANTY DOES NOT COVER AND IS VOID WITH RESPECT TO THE FOLLOWING:

- Cosmetic damage, physical damage to the surface of the Product, including, without limitation, breakage, cracks, dents, scratches or adhesive marks on the LCD screen or outside casing of the Product.
- Products which have been repaired, maintained or modified (including the antenna) by anyone other than Gigaset NAM or a Gigaset NAM-approved repair facility, or that have been improperly installed.
- Cost of installation, removal or reinstallation.
- Damage due to any telephone, electronic, hardware or software program, network, Internet or computer malfunctions, failures, or difficulties of any kind, including without limitation, server failure or incomplete, incorrect, garbled or delayed computer transmissions.
- Equipment and components not manufactured, supplied or authorized by Gigaset NAM.
- Modification of the Product's components, or operation of the Product in an unsuitable environment or in a manner for which it is not intended, including but not limited to failures or defects caused by misuse, abuse, accidents, physical damage, abnormal operation, improper handling or storage, neglect, alterations, unauthorized installation, removal or repairs, failure to follow instructions, problems caused by the carrier's network coverage, exposure to fire, water or excessive moisture or dampness, floods, or extreme changes in climate or temperature, acts of God, riots, acts of terrorism, spills of food or liquids, viruses or other software flaws introduced into the Product or other acts which are not the fault of Gigaset NAM and which the Product is not specified to tolerate, including damage caused by mishandling or blown fuses.
- Products which have had warranty stickers, electronic serial number and/or serial number label removed, altered, rendered illegible or fraudulently applied to other equipment.
- Signal reception problems (unless caused by defect in material or workmanship in the Product).
- Products operated outside published maximum ratings.

## Service (Customer Care)

- Performance of the Products when used in combination with other products or equipment not manufactured, supplied or authorized by Gigaset NAM.
- Consumables (such as batteries and fuses).
- Payments for labor or service to representatives or service centers not authorized to perform product maintenance by Gigaset NAM.
- Loss of data.
- Testing and examination discloses that the alleged defect or malfunction in the Product does not exist.

This warranty does not cover customer education, instruction, installation or removal, set up adjustments, problems related to service(s) provided by a carrier or other service provider, and/or signal reception problems. Gigaset NAM shall not be responsible for software, firmware, information, or memory data contained in, stored on, or integrated with any Products returned for repair, whether under warranty or not. This warranty is valid only in the country in which it is purchased (*i.e.*, the United States of America or Canada respectively, but not both).

USE WITH ACCESSORIES NOT SUPPLIED BY GIGASET NAM OR NOT OTHERWISE EXPRESSLY AUTHORIZED BY GIGASET NAM MAY VOID WARRANTY.

### 4. WARRANTY CLAIM PROCEDURE

All warranty claims must be made by notifying Gigaset NAM prior to the expiration of the warranty period. Gigaset NAM's obligation to provide warranty support shall not extend past the end of the warranty period, except that any product repaired or replaced during the warranty period shall continue to be warranted for the balance of such warranty period or thirty (30) days, whichever is greater.

Support service will be provided for you by accessing the toll free customer service number:

**1-866 247-8758** tollfree.

### 5. LIMITATION OF WARRANTY

Gigaset NAM makes no warranty or representation that the software in the Products will meet your requirements or will work in combination with any hardware or applications software products provided by third parties, that the operation of the software will be uninterrupted or error free, or that all defects in the software products will be corrected.

### 6. LIMITATION ON REMEDIES; NO CONSEQUENTIAL OR OTHER DAMAGES

Your exclusive remedy for any breach of this limited warranty is as set forth above. Except for any refund elected by Gigaset NAM, **YOU ARE NOT ENTITLED TO ANY DAMAGES, INCLUDING BUT NOT LIMITED TO CONSEQUENTIAL DAMAGES**, if the Product does not meet the limited warranty, and, to the maximum extent allowed by applicable law, even if any remedy fails of its essential purpose. The terms below ("Exclusion of Incidental, Consequential and Certain Other Damages") are also incorporated into this limited warranty. Some states/jurisdictions/provinces do not allow the exclusion or limitation of incidental or consequential damages, so the above limitation or exclusion may not apply to you. This limited warranty gives you specific legal rights. You may have others which vary from state/jurisdiction/province to state/jurisdiction/province.

### 7. DISCLAIMER OF WARRANTIES

GIGASET NAM AND ITS SUPPLIERS PROVIDE THE PRODUCT AND SUPPORT SERVICES (IF ANY) AS IS AND WITH ALL FAULTS. THE LIMITED WARRANTY IS IN LIEU OF ANY OTHER EXPRESS WARRANTIES (IF ANY) CREATED BY ANY DOCUMENTATION OR PACKAGING EXCEPT FOR THE LIMITED WARRANTY, AND TO THE MAXIMUM EXTENT PERMITTED BY APPLICABLE LAW IS IN LIEU OF ANY IMPLIED OR STATUTORY WARRANTIES, INCLUDING, BUT NOT LIMITED TO, THE IMPLIED WARRANTIES OF MERCHANTABILITY AND FITNESS FOR A PARTICULAR PURPOSE, OF ACCURACY OR COMPLETENESS OR RESPONSES, OF RESULTS, OF WORKMANLIKE EFFORT, OF LACK OF VIRUSES AND OF LACK OF NEGLIGENCE, ALL WITH REGARD TO THE PRODUCT, AND THE PROVISION OF OR FAILURE TO PROVIDE SUPPORT SERVICES. ALSO, THERE IS NO WARRANTY OR CONDITION OF TITLE, QUIET ENJOYMENT, QUIET POSSESSION, OR CORRESPONDENCE TO DESCRIPTION OR NONINFRINGEMENT WITH REGARD TO THE PRODUCT. Some states/jurisdictions/provinces do not allow limitations on how long an implied warranty lasts or the exclusion or limitation of incidental or consequential damages, so the above exclusions or limitations may not apply to you. If an implied warranty or condition is created by your state/province and federal or state/provincial law prohibits disclaimer of it, you also have an implied warranty or condition, **BUT ONLY AS TO DEFECTS DISCOVERED DURING THE PERIOD OF THIS LIMITED WARRANTY (ONE YEAR)**. AS TO ANY DEFECTS DISCOVERED AFTER THE ONE YEAR PERIOD, THERE IS NO WARRANTY OR CONDI-

TION OF ANY KIND. This limited warranty gives you specific legal rights, and you may also have other rights which vary from state to state/province to province. In no event shall Gigaset NAM's liability exceed the cost of repairing or replacing defective Products as provided herein, and any such liabilities will terminate upon expiration of the warranty period.

Any supplements or updates to the Product or the software in the Product, including without limitation, any (if any) software fixes or upgrades or bug fixes provided to you after the expiration of the one year limited warranty period are not covered by any warranty or condition, express, implied or statutory.

## 8. EXCLUSION OF INCIDENTAL, CONSEQUENTIAL AND CERTAIN OTHER DAMAGES

TO THE MAXIMUM EXTENT PERMITTED BY APPLICABLE LAW, IN NO EVENT SHALL GIGASET NAM, SELLER OR THEIR SUPPLIERS BE LIABLE FOR ANY SPECIAL, INCIDENTAL, INDIRECT, OR CONSEQUENTIAL DAMAGES WHATSOEVER (INCLUDING, BUT NOT LIMITED TO, DAMAGES FOR LOSS OF PROFITS OR CONFIDENTIAL OR OTHER INFORMATION, FOR BUSINESS INTERRUPTION, FOR PERSONAL INJURY, FOR LOSS OF PRIVACY, FOR FAILURE TO MEET ANY DUTY INCLUDING OF GOOD FAITH OR OF REASONABLE CARE, FOR NEGLIGENCE, AND FOR ANY OTHER PECUNIARY OR OTHER LOSS WHATSOEVER) ARISING OUT OF OR IN ANY WAY RELATED TO THE USE OF OR INABILITY TO USE THE PRODUCT, THE PROVISION OF OR FAILURE TO PROVIDE SUPPORT SERVICES, OR OTHERWISE UNDER OR IN CONNECTION WITH ANY PROVISION OF THIS LIMITED WARRANTY, EVEN IN THE EVENT OF THE FAULT, TORT (INCLUDING NEGLIGENCE), STRICT LIABILITY, BREACH OF CONTRACT OR BREACH OF WARRANTY OF GIGASET NAM OR SELLER OR ANY SUPPLIER, AND EVEN IF GIGASET NAM OR SELLER OR ANY SUPPLIER HAS BEEN ADVISED OF THE POSSIBILITY OF SUCH DAMAGES. REPAIR OR REPLACEMENT, AS PROVIDED UNDER THE WARRANTY, IS YOUR SOLE AND EXCLUSIVE REMEDY FOR BREACH OF THE LIMITED WARRANTY.

## 9. LIMITATION OF LIABILITY AND REMEDIES

NOTWITHSTANDING ANY DAMAGES THAT YOU MIGHT INCUR FOR ANY REASON WHATSOEVER (INCLUDING, WITHOUT LIMITATION, ALL DAMAGES REFERENCED ABOVE AND ALL DIRECT OR GENERAL DAMAGES), THE ENTIRE LIABILITY OF GIGASET NAM, SELLER AND ANY OF THEIR SUPPLIERS UNDER ANY PROVISION OF THIS LIMITED WARRANTY AND YOUR EXCLUSIVE REMEDY FOR ALL OF THE FOREGOING (EXCEPT FOR ANY REMEDY OF REPAIR OR REPLACEMENT ELECTED BY GIGASET NAM OR SELLER OR SUPPLIER WITH RESPECT TO ANY BREACH OF THE LIMITED WARRANTY) SHALL BE LIMITED TO THE GREATER OF THE AMOUNT ACTUALLY PAID BY YOU FOR THE PRODUCT OR FIVE DOLLARS (\$5.00 USD/CAN). THE FOREGOING LIMITATIONS, EXCLUSIONS AND DISCLAIMERS SHALL APPLY TO THE MAXIMUM EXTENT PERMITTED BY APPLICABLE LAW, EVEN IF ANY REMEDY FAILS ITS ESSENTIAL PURPOSE.

## 10. GOVERNING LAW

If this Product was purchased in the United States of America this limited warranty will be governed by the laws of Texas, and exclude the United Nations Convention on Contracts for the International Sale of Goods. If this Product was purchased in Canada this limited warranty will be governed by the laws of the Province of Ontario and the federal laws of Canada applicable therein, and exclude the United Nations Convention on Contracts for the International Sale of Goods.

If you want to learn more about Gigaset Service or for Support on your Gigaset phone, visit our web site at [www.gigaset.com](http://www.gigaset.com) or please call 1-866 247-8758 tollfree

Issued by

Gigaset Communications GmbH

Frankenstr. 2a D-46395 Bocholt

© Gigaset Communications GmbH 2022

Subject to availability.

All rights reserved. Rights of modifications reserved.

Product attributes subject to change.

We reserve the right, to make changes without notice in equipment design and/or components.

Part Number: A31008-M3001-R301-1-3S43

© Copyright 2022.

---

## Manufacturer's advice

---

### Data protection

We at Gigaset take the protection of our customers' data very seriously. We ensure your data is protected and is only used for the intended purposes in line with data protection specifications.

The full text of the privacy policy is available from: [www.gigaset.com/privacy-policy](http://www.gigaset.com/privacy-policy)

---

### Environment

#### Environmental management system



Gigaset Communications GmbH is certified pursuant to the international standards ISO 14001 and ISO 9001.

**ISO 14001 (Environment):** Certified since September 2007 by TÜV SÜD Management Service GmbH.

**ISO 9001 (Quality):** Certified since 17/02/1994 by TÜV SÜD Management Service GmbH.

---

#### Disposal

Batteries should not be disposed of in general household waste. Observe the local waste disposal regulations, details of which can be obtained from your local authority or the dealer you purchased the product from.

All electrical and electronic equipment must be disposed of separately from general household waste using the sites designated by local authorities.



The appropriate disposal and separate collection of used equipment serve to prevent potential harm to the environment and to health. They are a prerequisite for the re-use and recycling of used electrical and electronic equipment.

For further information on disposing of your used equipment, please contact your local authority, your refuse collection service or the dealer you purchased the product from.



---

## Care

Wipe the device with a **damp** cloth or an antistatic cloth. Do not use solvents or microfibre cloths.

**Never** use a dry cloth; this can cause static.

In rare cases, contact with chemical substances can cause changes to the device's exterior. Due to the wide variety of chemical products available on the market, it was not possible to test all substances.

Impairments in high-gloss finishes can be carefully removed using display polishes for mobile phones.

---

## Contact with liquid

If the device comes into contact with liquid:

- 1 **Disconnect the power supply.**
- 2 **Remove the batteries and leave the battery compartment open.**
- 3 Allow the liquid to drain from the device.
- 4 Pat all parts dry.
- 5 Place the device in a dry, warm place **for at least 72 hours** (**not** in a microwave, oven etc.) with the battery compartment open and the keypad facing down (if applicable).
- 6 **Do not switch on the device again until it is completely dry.**

When it has fully dried out, you will normally be able to use it again.

## Technical data

### Power consumption of the handset in the charging cradle

When charging:	approx. 1.50 W
To maintain the charge status:	approx. 0.50 W

### Base power consumption

Standby:	Without answer machine	With answer machine
– Handset in the charging cradle	approx. 1.00 W	approx. 1.00 W
– Handset away from the charging cradle	approx. 0.50 W	approx. 0.65 W
During a call:	approx. 0.65 W	approx. 0.75 W

### General specifications

DECT standard	DECT 6.0
No. of channels	30 duplex channels
Radio frequency range	1920 - 1930MHz
Duplex method	Time multiplex, 10 ms frame length
Pulse repetition rate	100 Hz
Pulse transmission length	370 µs
Channel grid	1728 kHz
Bit rate	1152 kbit/s
Modulation	GFSK
Language code	32 kbit/s
Transmission power	5 mW average power per channel, 120 mW pulse power
Range	Up to 100 ft indoors, up to 700 ft outdoors
Base power supply	120 V ~/60 Hz
Environmental conditions for operation	+41 °F to +113 °F; 20% to 75% relative humidity

# Open Source Software

---

## General

Your Gigaset device includes Open Source software that is subject to various license conditions. With regard to Open Source software, the granting of usage rights that go beyond the operation of the device in the form supplied by Gigaset Communications GmbH is governed by the relevant license conditions of the Open Source software. The corresponding licence conditions can be found below in their original version.

The respective license texts regularly contain limitations of liability with regard to the relevant licensor of Open Source Software. The exclusion of liability for the LGPL Version 2.1, for example, reads as follows:

„This library is distributed in the hope that it will be useful, but WITHOUT ANY WARRANTY; without even the implied warranty of MERCHANTABILITY or FITNESS FOR A PARTICULAR PURPOSE. See the GNU Lesser General Public License for more details.“

The liability of Gigaset Communications GmbH remains unaffected by this.

---

## Licence and copyright information

Your Gigaset unit includes Open Source software. The corresponding licence conditions can be found below in their original version.

---

## Licence texts

Copyright (c) 2001, Dr Brian Gladman < >, Worcester, UK.

All rights reserved.

### LICENSE TERMS

The free distribution and use of this software in both source and binary form is allowed (with or without changes) provided that:

1. distributions of this source code include the above copyright notice, this list of conditions and the following disclaimer;
2. distributions in binary form include the above copyright notice, this list of conditions and the following disclaimer in the documentation and/or other associated materials;
3. the copyright holder's name is not used to endorse products built using this software without specific written permission.

### DISCLAIMER

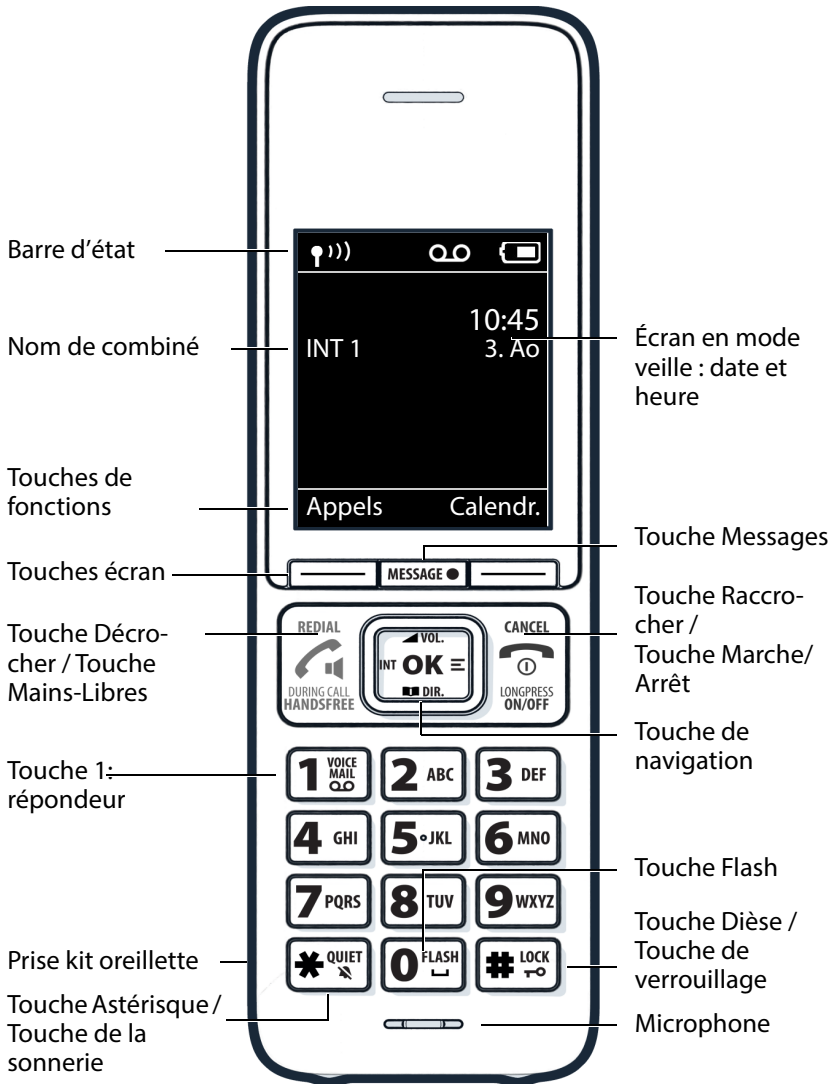
This software is provided 'as is' with no explicit or implied warranties in respect of its properties, including, but not limited to, correctness and fitness for purpose.

-----  
Issue Date: 29/07/2002



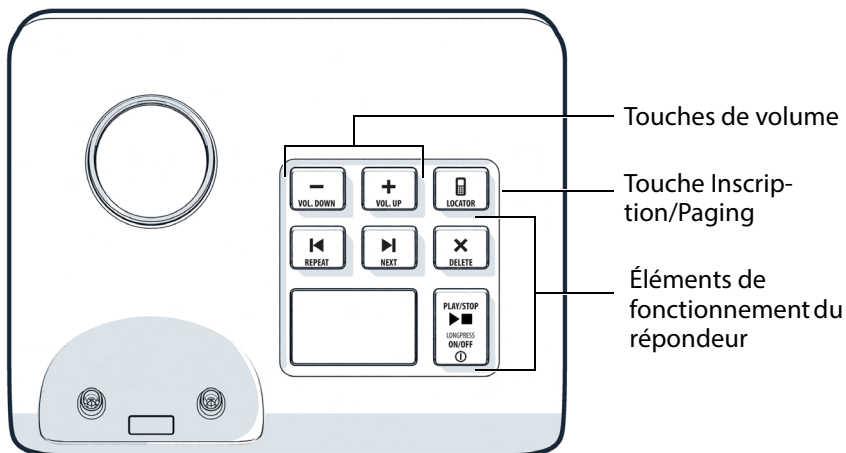
## Aperçu

### Combiné















## Aperçu

### Base



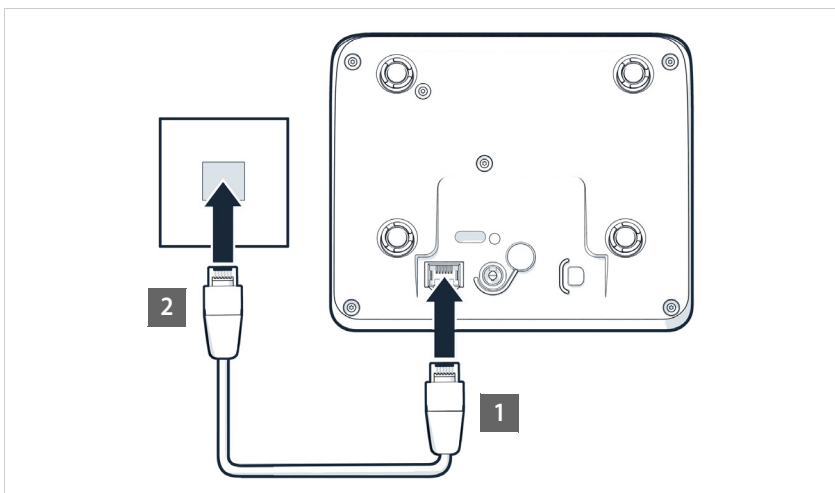
## Consignes de sécurité

 	<p>Bien lire les consignes de sécurité et le mode d'emploi avant d'utiliser les appareils.</p> <p>L'appareil est inutilisable pendant une panne de courant. Il ne permet pas non plus d'émettre un appel d'urgence dans ce cas.</p> <p>Lorsque le <b>clavier/l'écran est verrouillé</b>, aucun numéro ne peut être composé, numéros d'urgence inclus.</p>
 	<p>Utiliser uniquement des <b>batteries rechargeables</b> correspondant aux <b>spécifications</b> (cf. liste des batteries autorisées → <a href="http://www.gigaset.com/service">www.gigaset.com/service</a>). Tout autre type de batterie est susceptible d'entraîner un risque considérable pour la santé et de provoquer des blessures. Les batteries qui sont manifestement endommagées doivent être remplacées. Ne pas charger le combiné sur le chargeur ou sur la base quand le kit piéton est branché.</p> <p>Le combiné ne peut être utilisé que lorsque le couvercle des batteries est fermé.</p> <p>Veillez à ce que les batteries ne soient pas court-circuitées par des objets dans le compartiment des batteries.</p>
	<p>Ne pas utiliser les appareils dans un environnement présentant un risque d'explosion, par exemple, les ateliers de peinture.</p>
	<p>Les appareils ne sont pas étanches aux projections d'eau. Ils ne doivent donc pas être placés dans des pièces humides telles qu'une salle de bain ou de douche.</p>
	<p>Utiliser uniquement le bloc-secteur indiqué sur les appareils.</p> <p>Pendant le chargement, la prise doit être facilement accessible.</p>
	<p>Débrancher les appareils défectueux ou les faire réparer par le service compétent. Ils peuvent perturber le fonctionnement d'autres appareils électriques. Déconnecter le câble réseau du téléphone (câble TRT).</p>
	<p>Ne pas utiliser un appareil dont l'écran est abîmé ou cassé. Des morceaux de verre ou de plastique pourraient occasionner des blessures au niveau des mains ou du visage. Confier l'appareil à l'assistance technique pour réparation.</p>
	<p>Ne pas porter le combiné à l'oreille lorsqu'il sonne ou lorsque la fonction « Mains-libres » est activée, ceci pouvant entraîner des troubles auditifs durables et importants.</p> <p>Le téléphone peut provoquer des bruits parasites (bourdonnement, sifflement) dans les appareils auditifs analogiques ou les saturer. En cas de problèmes, contacter un audioprothésiste.</p>
	<p>Tenir les petites piles et accumulateurs hors de la portée des enfants en raison du risque d'ingestion.</p> <p>Leur ingestion peut provoquer des brûlures, une perforation des tissus mous et la mort. Des brûlures graves peuvent apparaître dans les 2 heures suivant l'ingestion.</p> <p>En cas d'ingestion d'une pile ou d'un accumulateur, consultez immédiatement un médecin.</p>
	<p>Le combiné peut perturber le fonctionnement de certains équipements médicaux. Tenir compte à cet égard des conditions techniques environnantes, par exemple, dans un cabinet médical.</p> <p>Si vous utilisez des appareils médicaux (par exemple, un stimulateur cardiaque), veuillez vous renseigner auprès du fabricant de l'appareil. On vous indiquera dans quelle mesure les appareils correspondants sont sensibles aux énergies externes à haute fréquence (pour des informations sur votre produit Gigaset, voir « Caractéristiques techniques »).</p>

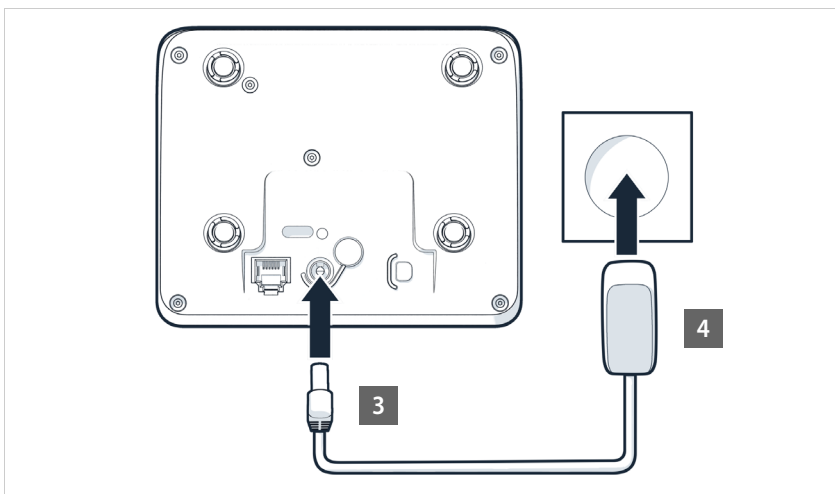
## Mise en service

### Base

#### Raccordement de la base au réseau téléphonique



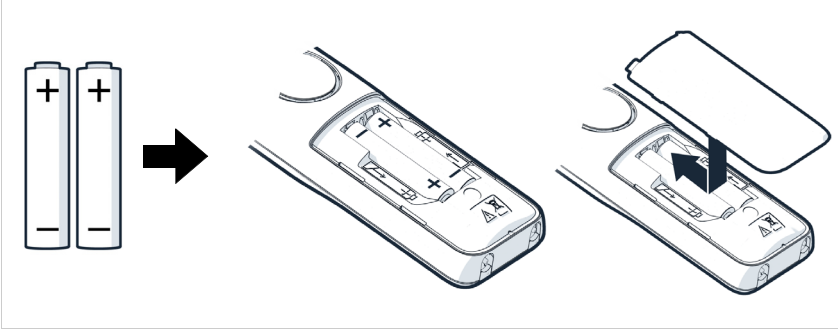
#### Raccordement de la base au secteur



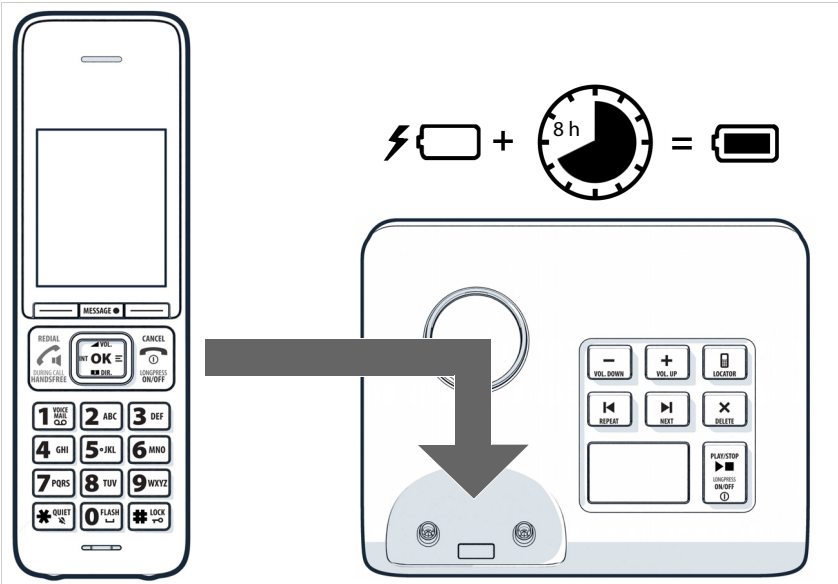


## Combiné

### Insertion des batteries

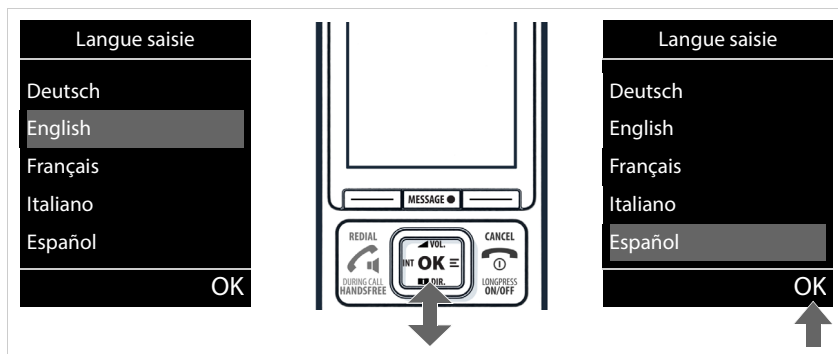


### Chargement des batteries

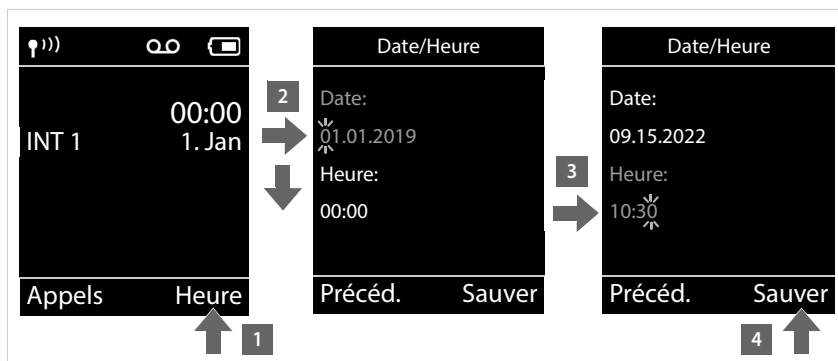


## Mise en service

## Réglage de la langue d'affichage



## Réglage de la date et de l'heure



**Votre téléphone est maintenant prêt à fonctionner !**

## Homologation Innovation, Sciences et Développement économique Canada

Le présent appareil est conforme aux CNR d'Innovation, Sciences et Développement économique Canada applicables aux appareils radio exempts de licence. L'exploitation est autorisée aux deux conditions suivantes : (1) l'appareil ne doit pas produire de brouillage, et (2) l'appareil doit accepter tout brouillage radioélectrique subi, même si le brouillage est susceptible d'en compromettre le fonctionnement.

**AVIS** : L'étiquette d'Innovation, Sciences et Développement économique Canada atteste l'homologation d'un équipement. Cette homologation implique que l'équipement satisfait à certaines exigences des réseaux de télécommunications, aux conditions d'exploitation, aux prescriptions de sécurité et de protection, conformément aux documents de prescriptions techniques relatives à l'équipement terminal. Le Ministère ne garantit cependant pas que l'équipement fonctionnera à la satisfaction de l'utilisateur.

Avant de procéder à l'installation du présent équipement, les utilisateurs devront s'assurer que la connexion aux installations de l'entreprise locale en télécommunications est autorisée. L'équipement doit aussi être installé au moyen d'une méthode de connexion acceptable. Le client devra être conscient que la conformité aux conditions susmentionnées peut ne pas empêcher la détérioration du service dans certaines situations.

Les réparations à l'équipement homologué devront être coordonnées par un représentant désigné par le fournisseur. Toute réparation ou modification effectuée à l'équipement par l'utilisateur, ou toute défectuosité de l'équipement, peut faire en sorte que l'entreprise en télécommunications demande à l'utilisateur de débrancher l'équipement.

Pour leur propre sécurité, les utilisateurs devront s'assurer que les connexions de masse du service public d'électricité, les lignes téléphoniques et le réseau métallique interne de canalisation d'eau, s'il y en a, soient connectés ensemble.

Cette précaution peut s'avérer particulièrement importante dans les zones rurales.

**REMARQUE** : Les utilisateurs ne doivent pas tenter d'effectuer de telles connexions eux-mêmes; ils devraient plutôt communiquer avec les autorités responsables de l'inspection électrique, ou un électricien, selon le cas. Ce produit répond aux devis descriptifs applicables d'Innovation, Sciences et Développement économique Canada.

L'Indice d'équivalence de la sonnerie (IES) constitue une indication du nombre maximal de dispositifs qu'il est permis de connecter à une interface téléphonique. La terminaison d'une interface peut consister en toute combinaison de dispositifs, sous réserve seulement que la somme de IES de tous les dispositifs ne dépasse pas cinq IES.

Cet appareil numérique de la classe B est conforme à la norme NMB-003 du Canada.

Cet équipement est conforme aux limites d'exposition aux rayonnements IC établies pour un environnement non contrôlé. Cet équipement doit être installé et utilisé avec un minimum de 8 inches de distance entre la source de rayonnement et votre corps.

Ce transmetteur ne doit pas être placé au même endroit ou utilisé simultanément avec un autre transmetteur ou une autre antenne.

## Avis FCC/ACTA

**Avertissement** : toute modification apportée à cet appareil sans l'autorisation expresse de Gigaset Communications USA LLC incluant l'ajout d'une antenne externe, peut annuler le droit de l'utiliser.

Cet appareil est conforme à la partie 68 des règlements de la FCC et aux exigences de l'ACTA. Une étiquette apposée sous la base indique, entre autres informations, le code d'identification du téléphone, au format US:AAAEQ##TXXXX. Ce code doit être communiqué au fournisseur de services téléphoniques s'il le demande.

La fiche et la prise téléphoniques utilisées pour connecter cet appareil au réseau téléphonique doivent être conformes à la partie 68 des règlements de la FCC et aux exigences de l'ACTA. Cet appareil est livré avec un câble téléphonique et une fiche modulaire conforme qui est conçue pour être reliée à une prise téléphonique modulaire conforme. Pour tous les détails, reportez-vous aux instructions d'installation.

L'indice IES est utilisé pour déterminer le nombre d'appareils pouvant être connectés à une même ligne téléphonique. Si un trop grand nombre d'appareils sont connectés à une ligne, ils pourraient ne pas sonner lorsque des appels sont reçus. Dans la plupart des régions, la somme des indices IES ne doit pas excéder 5. Pour connaître avec certitude le nombre d'appareils que vous pouvez connecter sur votre ligne, consultez

## Avis FCC/ACTA

votre fournisseur de services téléphoniques. Pour les appareils homologués après le 23 juillet 2001, l'indice IES de cet appareil fait partie du code d'identification du téléphone, au format US:AAAEQ##TXXXX. Les chiffres représentés par ## forment l'indice IES sans signe décimal (p. ex., 03 indique un IES de 0,3). Pour les produits homologués avant le 23 juillet 2001, l'indice IES est indiqué séparément sur l'étiquette.

Une copie de la déclaration de conformité du fabricant (SDoC) peut être obtenue sur Internet à l'adresse [www.gigaset.com/docs](http://www.gigaset.com/docs).

Si cet appareil provoque des anomalies sur le réseau téléphonique, votre fournisseur de services téléphoniques vous informera qu'il devra peut-être interrompre temporairement votre service. S'il n'est pas en mesure de vous prévenir suffisamment d'avance, le fournisseur vous avisera dès que possible. Si vous croyez qu'il est nécessaire de porter plainte auprès de la FCC, vous serez informé de vos droits.

Votre fournisseur de services téléphoniques pourrait modifier ses installations, son équipement, ses opérations ou ses procédures, ce qui pourrait altérer le fonctionnement de cet appareil. Si cela se produit, il vous avisera à l'avance afin de vous permettre d'apporter les modifications nécessaires pour éviter toute interruption du service. Si vous éprouvez des problèmes avec cet appareil, débranchez-le du réseau téléphonique jusqu'à ce que le problème ait été corrigé ou que vous soyez certain qu'il fonctionne correctement.

Pour obtenir des services de réparation ou des informations sur la garantie, composez le **1-866 247-8758** toll-free. Si cet appareil provoque des anomalies sur le réseau téléphonique, votre fournisseur de services téléphoniques pourrait vous demander de le débrancher jusqu'à ce que le problème soit résolu. Cet appareil ne peut pas être réparé par l'utilisateur.

Cet appareil ne peut pas être utilisé sur une ligne d'appareils publics. Son branchement sur une ligne partagée peut entraîner des frais supplémentaires. Pour en savoir davantage, communiquez avec la commission des services publics de votre région. La confidentialité des communications n'est pas garantie par cet appareil.

Si un système d'alarme résidentiel est relié à la ligne téléphonique, vous devez vous assurer que le téléphone ne l'empêchera pas de fonctionner. Pour en savoir davantage, consultez votre fournisseur de services téléphoniques ou un technicien.

Cet appareil a été testé et jugé conforme aux limites établies pour les appareils numériques de classe B conformément à la partie 15 de la réglementation FCC. Son fonctionnement est soumis aux deux conditions suivantes : 1. cet appareil ne doit pas causer d'interférences; et 2. cet appareil doit supporter toutes les interférences reçues, y compris celles susceptibles de perturber son bon fonctionnement. Ces limites sont conçues pour assurer une protection raisonnable contre les interférences dans une installation résidentielle. Cet équipement génère, utilise et peut émettre de l'énergie en radiofréquence. S'il n'est pas utilisé et installé conformément aux instructions, il peut causer des perturbations nuisibles aux communications radio.

L'absence d'interférences n'est pas garantie dans une installation spécifique. Si cet appareil cause des interférences nuisibles à la réception de signaux de radio ou de télévision, ce qui peut être déterminé en l'éteignant puis en le rallumant, l'utilisateur doit tenter de corriger les interférences comme suit :

- 1 Réorienter l'antenne de réception.
- 2 Éloigner l'équipement du récepteur.
- 3 Brancher l'équipement dans une prise électrique d'un autre circuit que celui qui alimente le récepteur.
- 4 Consulter le détaillant ou un technicien radio/TV.

## Avis concernant l'accès direct à un poste téléphonique

PERMETTRE L'UTILISATION DE CET APPAREIL DE MANIÈRE TELLE À NE PAS ASSURER UNE SUPERVISION APPROPRIÉE DES APPELS REÇUS CONTREVIENT AUX DIRECTIVES DE LA PARTIE 68 DES RÈGLEMENTS DE LA FCC.

## Avis aux porteurs de prothèse auditive :

Ce système téléphonique est compatible avec les prothèses auditives comportant un émetteur externe couplé par induction.

## Pannes de courant :

Ce téléphone sans fil ne fonctionne pas durant les pannes de courant. Il est recommandé de prévoir un téléphone conventionnel pour être en mesure de faire et de recevoir des appels durant une panne.

## Consignes de sécurité

### Information sur l'exposition aux radiofréquences :

Pour que l'installation du téléphone soit conforme aux recommandations de la FCC en matière d'exposition aux radiofréquences, la base doit se trouver à au moins 20 cm de toute personne se trouvant dans la même pièce.

En cas de port sur soi, la pièce portable (combiné) a été testée en contact avec un fantôme et est conforme aux directives de la FCC sur l'exposition aux radiofréquences. Toutefois, il convient de limiter les contacts corporels pendant l'utilisation.

Informations à l'intention de votre fournisseur de services téléphoniques :

Si vous devez faire appel à votre fournisseur en raison de problèmes que vous croyez liés au téléphone, communiquez-lui les informations suivantes.

- Facility interface Code (FIC)
- Service Order Code (SOC)
- Universal Service Order Code (USOC)

Ces codes sont indiqués sur l'étiquette apposée sous la base.

---

## Consignes de sécurité

Afin de réduire le risque d'incendie, de choc électrique et de blessures corporelles, les instructions de sécurité de base devront toujours être suivies avant d'utiliser votre matériel téléphonique.

- 1 Lire et bien comprendre toutes les instructions.
- 2 Suivre tous les avertissements et les instructions d'utilisation mentionnés sur le produit.
- 3 Débrancher le produit de la prise de téléphone et de la prise de courant avant le nettoyage. Ne pas utiliser de nettoyeurs liquides ou en aérosol. Utiliser un linge humide pour le nettoyage.
- 4 Ne pas utiliser ce produit à proximité de l'eau, par exemple, près d'une baignoire, d'une cuvette, d'un évier de cuisine ou d'une cuve à lessive, dans un sous-sol humide ou près d'une piscine.
- 5 Placer solidement ce produit sur une surface stable. La chute de cette unité pourrait occasionner des dommages ou des blessures graves.
- 6 À des fins de ventilation et pour le protéger de la surchauffe, des fentes ou des ouvertures ont été pratiquées au dos et en-dessous du petit meuble. Ces ouvertures ne doivent pas être bloquées ni couvertes. Ce produit ne devrait jamais être placé sur le dessus ou à proximité d'un radiateur ou d'un indicateur de chaleur, ou à un endroit où la ventilation est inadéquate.
- 7 Ce produit ne devrait fonctionner qu'au moyen de la source d'énergie indiquée sur l'étiquette. Si vous n'êtes pas certain du type d'énergie qui approvisionne votre maison, consultez votre dépositaire ou votre entreprise locale d'électricité.
- 8 Ne pas placer d'objets sur le cordon d'alimentation. Installer l'unité à un endroit où personne ne peut marcher ou glisser sur le cordon.
- 9 Ne pas surcharger les prises de courant murales et les rallonges électriques; cela pourrait occasionner un risque d'incendie ou de choc électrique.
- 10 Ne jamais pousser, dans les fentes du meuble, quelque objet que ce soit qui pourrait toucher des points de voltage dangereux ou circuiter des pièces, d'où risque d'incendie ou de choc électrique. Ne jamais déverser quelque liquide que ce soit sur ce produit.
- 11 Afin de réduire le risque de choc électrique ou de brûlures, ne pas désassembler ce produit. Si l'appareil nécessite un entretien, veuillez l'apporter à un centre de service qualifié. Ouvrir ou enlever les couvercles peut vous exposer à des voltages ou des courants électriques dangereux ou autres risques. Un réassemblage inexact peut causer un choc électrique lorsque l'appareil est utilisé par la suite. Déconnectez le câble du circuit TRT avant d'enlever le couvercle.

## Consignes de sécurité

- 12 Débrancher le produit de la prise murale et faire effectuer l'entretien par du personnel de service qualifié, lorsque les conditions suivantes se produisent :
  - a.) Lorsque le cordon d'alimentation est endommagé ou éraillé.
  - b.) Lorsque du liquide a été déversé dans le produit.
  - c.) Lorsque le produit a été exposé à la pluie ou à l'eau.
  - d.) Lorsque le produit ne fonctionne pas normalement après que vous ayez suivi les notices techniques d'utilisation. N'ajuster que les commandes couvertes par les notices techniques d'utilisation, parce qu'un ajustement inadéquat des autres commandes peut entraîner des dommages et exiger des travaux d'entretien par un technicien qualifié pour remettre le produit en état de fonctionnement normal.
  - e.) Lorsque le produit a été échappé ou qu'il a été endommagé physiquement.
  - f.) Lorsque le produit présente un changement de performance considérable.
- 13 Éviter d'utiliser un téléphone (autre qu'un téléphone sans fil) pendant un orage électrique. Il existe une faible probabilité de choc électrique causé par des éclairs. Nous suggérons donc un câble d'arrêt de surtension.
- 14 Ne pas utiliser le téléphone pour signaler une fuite de gaz lorsque vous êtes à proximité de la fuite.
- 15 Les numéros d'urgence/911 ne peuvent être composés si le pavé numérique est bloqué.
- 16 Un cordon téléphonique de calibre 26 (minimum) doit être utilisé avec ce téléphone.



**Intertek**  
3187698

ETL LISTED  
CONFORMS TO  
ANSI/UL STD 62368-1  
CERTIFIED TO  
CAN/CSA C22.2 No. 62368-1

## Mesures de sécurité relatives aux piles

Pour réduire le risque d'incendie, de blessures ou de choc électrique et se défaire des piles de manière appropriée, veuillez lire et bien comprendre les instructions suivantes.

**PILE À HYDRURE MÉTALLIQUE DE NICKEL. CETTE PILE DOIT ÊTRE RECYCLÉE OU ÉLIMINÉE CONVENABLEMENT. NE PAS JETER DANS LES DÉCHETS URBAINS.**

- 1 N'utiliser que les piles recommandées pour être utilisées avec ce produit.
- 2 **NE PAS UTILISER, DANS CE PRODUIT, DE PILES AU CADMIUM-NICKEL OU DES PILES AU LITHIUM, ni mélanger des piles de différents formats ou provenant de différents fabricants. NE PAS UTILISER DE PILES NON RECHARGEABLES.**
- 3 Ne pas jeter les piles dans le feu; les cellules pourraient exploser. Ne pas mettre les piles en contact avec l'eau. Vérifier les indicatifs locaux pour connaître les instructions relatives à l'élimination.
- 4 Ne pas ouvrir ni mutiler les piles. L'électrolyte déversé est corrosif et peut causer des dommages aux yeux ou à la peau. Il peut être toxique si avalé.
- 5 Manipuler les piles avec soin afin de ne pas court-circuiter les piles avec des objets tels que des bagues, des bracelets ou des clefs. Les piles ou un matériel conducteur peuvent surchauffer et causer un incendie ou entraîner des brûlures.
- 6 Ne charger les piles fournies avec ce produit, ou désignées pour être utilisées avec ce produit, que conformément aux instructions d'utilisation et aux restrictions mentionnées dans le manuel de l'utilisateur. Ne pas tenter de charger les piles autrement que de la manière mentionnée dans le manuel de l'utilisateur.
- 7 Nettoyer périodiquement les contacts de la charge à la fois sur le chargeur et sur le combiné.

---

## Service (Assistance à la clientèle)

**Garantie d'assistance à la clientèle pour les produits sans fil**  
**Pour obtenir un service Garantie d'assistance à la clientèle,**  
**des renseignements sur le fonctionnement du produit**  
**ou une solution à de problèmes,**  
**appelez au numéro sans frais : 1-866 247-8758**

---

### Garantie limitée de l'utilisateur final

Ce produit est couvert par une garantie limitée de un an. Pour des réparations, des services sous garantie ou des questions relatives à ce produit, composez le **1-866 247-8758** (sans frais).

Cette garantie limitée non transférable est octroyée à l'acheteur initial / l'utilisateur final (« vous ») pour les systèmes, combinés et accessoires (le « produit ») qui sont fournis par Gigaset Communications USA LLC ou Gigaset Communications Canada Inc. (collectivement appelés « Gigaset NAM »). Gigaset NAM garantit qu'à la date de l'achat, le produit est exempt de défaut de matériel et de main-d'œuvre et que le logiciel inclus dans le produit fonctionnera conformément à ses spécifications.

#### 1. PÉRIODE DE LA GARANTIE

La période de garantie du produit est de un (1) an à compter de la date initiale d'achat. Une preuve d'achat (p. ex., un reçu de caisse ou une facture) doit être fournie avec tout produit retourné au cours de la période de garantie. Les piles fournies avec les produits sont accompagnées d'une garantie contre les défauts au moment de leur achat seulement.

#### 2. RECOURS EXCLUSIF

La seule obligation de Gigaset NAM et votre recours exclusif en cas de défaut de matériel ou de main-d'œuvre du produit consistera en la réparation ou le remplacement du produit, conformément à l'article 4 ci-dessous, à condition que le produit soit retourné pendant la période de garantie. Des composantes de remplacement, des pièces ou du matériel reconditionnés peuvent être utilisés dans le remplacement ou la réparation. Les données dans la mémoire du produit peuvent être perdues au cours de la réparation.

#### 3. CETTE GARANTIE LIMITÉE NE COUVRE PAS LES ÉLÉMENTS SUIVANTS ET EST NULLE EN CE QUI LES CONCERNE :

- Défaut de fabrication apparent, dommage matériel à la surface du produit, notamment, les bris, fêlures, bosses, rayures ou marques d'adhésif sur l'écran ACL ou sur le boîtier du produit.
- Les produits (y compris, l'antenne) qui ont été réparés, sur lesquels on a fait l'entretien ou qui ont été modifiés par qui que ce soit autre que Gigaset NAM ou un réparateur approuvé par Gigaset NAM, ou qui ont été mal installés.
- Le coût de l'installation, de l'enlèvement ou de la réinstallation.
- Les dommages causés par toute défaillance, défaut de fonctionnement ou difficulté de toute sorte, à tout appareil téléphonique, électronique, tout matériel ou programme logiciel, réseau, Internet ou ordinateur, y compris, notamment, toute défaillance du serveur ou toute transmission informatique incomplète, incorrecte, inintelligible ou retardée.
- De l'équipement et des composantes non fabriqués, fournis ou autorisés par Gigaset NAM.
- Toute modification des composantes du produit, ou l'usage du produit dans un environnement inapproprié ou d'une manière pour laquelle il n'est pas conçu, notamment, les défaillances ou les défauts causés par un usage abusif, les accidents, les dommages matériels, le fonctionnement anormal, la manutention ou l'entreposage inapproprié, la négligence, les modifications, l'installation, l'enlèvement ou les réparations non autorisés, l'omission de suivre les instructions, les problèmes causés par le réseau téléphonique, l'exposition au feu, à l'eau, à une humidité excessive, aux inondations ou à des changements extrêmes de climat ou de température, des catastrophes naturelles, des émeutes, des actes de terrorisme,

## Service (Assistance à la clientèle)

des déversements de nourriture ou de liquide, des virus ou autres failles du logiciel introduits dans le produit, ou autres actions qui ne sont pas attribuables à Gigaset NAM et que le produit n'est pas censé tolérer, y compris les dommages causés par la manutention inadéquate ou les fusibles grillés.

- Les produits dont les autocollants de garantie, l'étiquette de numéro de série électronique ou de numéro de série ont été enlevés, modifiés, rendus illisibles ou ont été appliqués frauduleusement sur d'autre équipement.
- Problèmes de réception de signal (sauf s'ils sont causés par un défaut de matériel ou de main-d'œuvre du produit).
- Les produits qu'on a fait fonctionner au-delà de leurs spécifications maximales.
- Le rendement des produits lorsqu'ils sont utilisés avec d'autres produits ou équipements non fabriqués, fournis ou autorisés par Gigaset NAM.
- Les consommables (tels que les piles et les fusibles).
- Les paiements pour la main-d'œuvre ou le service à des représentants ou à des centres de service non autorisés pour effectuer l'entretien du produit par Gigaset NAM.
- La perte de données.
- La mise à l'essai et l'examen révèlent que la défectuosité ou le mauvais fonctionnement présumé du produit est inexistant.

La présente garantie ne couvre pas la formation du client, les instructions, l'installation ou l'enlèvement, les ajustements, les problèmes liés aux services fournis par une entreprise en télécommunications ou par tout autre prestataire de services, ou les problèmes de réception de signaux. Gigaset NAM ne peut être tenue responsable des données contenues dans le logiciel, le microcode ou la mémoire des produits renvoyés pour réparation, qu'ils soient sous garantie ou non.

Cette garantie s'applique uniquement dans le pays où les services ont été achetés (c'est-à-dire soit aux États-Unis d'Amérique soit au Canada, mais pas dans les deux pays).

L'UTILISATION D'ACCESSOIRES NON FOURNIS OU NON EXPRESSÉMENT AUTORISÉS PAR GIGASET NAM A PEUT ENTRAÎNER L'ANNULATION DE LA PRÉSENTE GARANTIE.

## 4. RÉCLAMATION AU TITRE DE LA GARANTIE

Toutes les réclamations au titre de la garantie doivent être soumises à Gigaset NAM avant l'expiration de la période de garantie. L'obligation de Gigaset NAM d'honorer la garantie ne se prolongera pas au-delà de la période de garantie, et tout produit réparé ou remplacé au cours de la période de garantie continuera à être couvert pour le reste de ladite période de garantie ou pendant trente (30) jours, selon la période la plus longue.

Le service de soutien vous sera fourni au numéro sans frais du service à la clientèle :  
**1-866 247-8758** (sans frais)

## 5. LIMITATION DE GARANTIE

Gigaset NAM ne donne aucune garantie et ne fait aucune représentation à l'effet que le logiciel des produits répondra à vos exigences ni qu'il fonctionnera avec du matériel ou des logiciels d'autres marques, que le fonctionnement du logiciel sera ininterrompu ou exempt d'erreur, ou que tous les défauts dans les logiciels seront corrigés.

## 6. RESTRICTION QUANT AUX RECOURS; AUCUN DOMMAGE INDIRECT OU AUTRE

Votre recours exclusif concernant toute violation de garantie de la présente garantie limitée est mentionné ci-dessus. Sauf en ce qui concerne les remboursements choisis par Gigaset NAM, **VOUS N'AUREZ DROIT À AUCUNS DOMMAGES-INTÉRÊTS, INCLUANT LES DOMMAGES INDIRECTS**, si le Produit ne respecte pas la garantie limitée et, dans la pleine mesure permise par la législation applicable, même si un recours manque son objectif fondamental. Les expressions ci-dessous (« exclusion des dommages indirects, consécutifs et certains autres dommages ») sont aussi intégrées dans cette garantie limitée. Certains États, certaines juridictions ou provinces ne permettent pas l'exclusion ou la limitation des dommages indirects ou consécutifs; dans un tel cas, la restriction susmentionnée peut ne pas s'appliquer à vous. La présente garantie limitée vous accorde des droits spécifiques. Il est possible que vous déteniez d'autres droits, lesquels varient d'un État, d'une province ou d'une juridiction à l'autre.



## 7. EXCLUSION DE GARANTIES

GIGASET NAM ET SES FOURNISSEURS FOURNISSENT LE PRODUIT ET LES SERVICES DE SOUTIEN (S'IL EN EST) TELS QUELS, AVEC TOUTES SES ANOMALIES. CETTE GARANTIE LIMITÉE REMPLACE TOUTE AUTRE GARANTIE EXPRESSE (S'IL EN EST) FIGURANT SUR TOUT DOCUMENT OU EMBALLAGE ET, DANS LA MESURE MAXIMALE PERMISE PAR LA LÉGISLATION APPLICABLE, TOUTE GARANTIE IMPLICITE, NOTAMMENT LES GARANTIES DE QUALITÉ MARCHANDE, D'ADAPTATION À UN USAGE PARTICULIER, D'INTÉGRALITÉ, DE RÉSULTATS, DE CONFORMITÉ AUX RÈGLES DE L'ART, D'ABSENCE DE VIRUS ET DE NÉGLIGENCE ET DE PRESTATION OU DE DÉFAUT DE PRESTATION DES SERVICES DE SOUTIEN. DE MÊME, IL N'Y A AUCUNE GARANTIE OU CONDITION DE TITRE, DE JOUISSANCE PAISIBLE, DE POSSESSION PAISIBLE OU DE CORRESPONDANCE À LA DESCRIPTION OU D'ABSENCE DE CONTREFAÇON EN CE QUI A TRAIT AU PRODUIT. Certains États ou certaines juridictions ou provinces ne permettent pas de restrictions de durée d'une garantie tacite et d'exclusion ou de restriction des dommages indirects ou consécutifs; les exclusions ou les restrictions susmentionnées peuvent donc ne pas s'appliquer à vous. Si une garantie ou une condition tacite est créée par votre État ou votre province et si les lois fédérales ou les lois de votre État ou province interdisent la stipulation d'exclusion de cette garantie, vous bénéficiez aussi d'une garantie ou condition tacite, MAIS UNIQUEMENT EN CE QUI CONCERNE LES DÉFAUTS DÉCOUVERTS AU COURS DE CETTE PÉRIODE DE GARANTIE LIMITÉE (UN AN). EN CE QUI CONCERNE LES DÉFAUTS DÉCOUVERTS APRÈS CETTE PÉRIODE D'UN AN, AUCUNE GARANTIE OU CONDITION NE S'APPLIQUE. La présente garantie limitée vous accorde des droits spécifiques reconnus par la loi, et il est possible que vous déteniez d'autres droits, lesquels varient d'un État ou d'une province à l'autre. En aucun cas la responsabilité de Gigaset NAM ne pourra dépasser le coût de la réparation ou du remplacement des produits défectueux, tel qu'indiqué aux présentes, et une telle obligation prendra fin à l'expiration de la période de garantie. Tout supplément ou mise à jour du produit ou du logiciel intégré au produit, notamment les correctifs, mises à niveau et corrections de bogues fournis après l'expiration de la période de garantie limitée de un an, ne sont couverts par aucune garantie ou condition expresse, tacite ou prévue par la loi.

## 8. EXCLUSION DES DOMMAGES INDIRECTS, CONSÉCUTIFS ET DE CERTAINS AUTRES DOMMAGES

DANS LA MESURE MAXIMALE PERMISE PAR LA LÉGISLATION APPLICABLE, EN AUCUN CAS GIGASET NAM, LE VENDEUR OU LEURS FOURNISSEURS, NE SERONT RESPONSABLES POUR QUELQUE DOMMAGE PARTICULIER, CONSÉCUTIF OU INDIRECT, DE QUELQUE NATURE QUE CE SOIT (NOTAMMENT LES DOMMAGES RELATIFS À LA PERTE DE PROFITS OU DE RENSEIGNEMENTS CONFIDENTIELS OU AUTRES, LA PERTE D'EXPLOITATION, DES PRÉJUDICES PERSONNELS, INGÉRENCE DANS LA VIE PRIVÉE, OMISSION DE RÉPONDRE À SES OBLIGATIONS Y COMPRIS DE BONNE FOI OU DE DILIGENCE RAISONNABLE, POUR NÉGLIGENCE, ET POUR TOUTE AUTRE PERTE PÉCUNIAIRE OU AUTRE PERTE DE QUELQUE NATURE QUE CE SOIT) DÉCOULANT OU LIÉE D'UNE FAÇON OU D'UNE AUTRE À L'UTILISATION OU À L'INCAPACITÉ D'UTILISATION DU PRODUIT, À LA PRESTATION OU AU DÉFAUT DE PRESTATION DES SERVICES DE SOUTIEN, OU AUTREMENT EN VERTU D'UNE DISPOSITION DE LA PRÉSENTE GARANTIE LIMITÉE OU LIÉ À CETTE DISPOSITION, MÊME DANS LE CAS D'UNE FAUTE, D'UN DÉLIT (Y COMPRIS LA NÉGLIGENCE), D'UNE RESPONSABILITÉ ABSOLUE, D'UNE RUPTURE DE CONTRAT OU D'UN BRIS DE GARANTIE DE LA PART DE GIGASET NAM OU DU VENDEUR OU DE TOUT FOURNISSEUR, ET CE MÊME SI GIGASET NAM, LE VENDEUR OU TOUT FOURNISSEUR A ÉTÉ INFORMÉ DE LA POSSIBILITÉ DE TELS DOMMAGES. LA RÉPARATION OU LE REMPLACEMENT, TEL QUE PRÉVU EN VERTU DE LA GARANTIE, CONSTITUE VOTRE SEUL ET UNIQUE RECOURS EN CAS DE NON-RESPECT DE LA GARANTIE LIMITÉE.

## 9. LIMITATION DE RESPONSABILITÉ ET RECOURS

NONOBTANT TOUT DOMMAGE QUE VOUS POURRIEZ SUBIR POUR QUELQUE RAISON QUE CE SOIT (NOTAMMENT TOUTS LES DOMMAGES SUSMENTIONNÉS ET TOUTS LES DOMMAGES DIRECTS ET LES DOMMAGES DE DROIT), L'ENTIÈRE RESPONSABILITÉ DE GIGASET NAM, DU VENDEUR ET DE LEURS FOURNISSEURS EN VERTU DE TOUTE DISPOSITION DE LA PRÉSENTE GARANTIE LIMITÉE ET VOTRE RECOURS EXCLUSIF POUR LES DOMMAGES ÉNONCÉS PRÉCÉDEMMENT (SAUF POUR TOUT RECOURS QUANT À LA RÉPARATION OU AU REMPLACEMENT CHOISI PAR GIGASET NAM, LE VENDEUR OU LE FOURNISSEUR EN CE QUI A TRAIT À TOUT BRIS DE LA GARANTIE LIMITÉE) SERONT LIMITÉS AU MONTANT QUE VOUS AVEZ PAYÉ POUR LE PRODUIT, OU CINQ DOLLARS (5,00 USD/CAD), SELON LE MONTANT LE PLUS ÉLEVÉ. LES LIMITATIONS, EXCLUSIONS OU DÉCLARATIONS DE DÉSISTEMENT DEVRONT S'APPLIQUER DANS LA MESURE MAXIMALE PERMISE PAR LA LÉGISLATION APPLICABLE, MÊME DANS LE CAS OÙ UN RECOURS MANQUE SON OBJECTIF FONDAMENTAL.

## Remarques du fabricant

### 10. DROIT APPLICABLE

Si ce Produit a été acheté aux États-Unis d'Amérique, la présente garantie limitée sera régie par la législation du Texas; elle exclut la Convention des Nations Unies sur les contrats de vente internationale de marchandises. Si ce Produit a été acheté au Canada, la présente garantie restreinte sera régie par les lois de la province de l'Ontario et par les lois fédérales du Canada ici applicables; la présente garantie exclut la Loi sur la Convention relative aux contrats de vente internationale de marchandises.

Pour en savoir davantage sur les services d'assistance offerts pour votre téléphone, consultez le site [www.gigaset.com](http://www.gigaset.com) ou composez le 1-866 247-8758. (sans frais)

Publié par

Gigaset Communications GmbH

Frankenstr. 2a D-46395 Bocholt

© Gigaset Communications GmbH, 2018

Selon les disponibilités.

Tous droits réservés. Droits de modification réservés.

Les caractéristiques du produit sont sujettes à changement.

Gigaset se réserve le droit d'effectuer des changements dans la conception ou les composantes de l'équipement sans préavis.

Numéro de pièce : A31008-M3001-R301-1-3S43

© 2018.

---

## Remarques du fabricant

---

### Protection des données

Chez Gigaset, nous prenons très au sérieux la protection des données de nos clients. Nous garantissons que vos données sont protégées et uniquement utilisées aux fins prévues conformément à la réglementation en matière de protection des données.

Le texte complet de la directive de protection des données est disponible à l'adresse Internet suivante :

[www.gigaset.com/privacy-policy](http://www.gigaset.com/privacy-policy)

---

## Environnement

---

### Système de gestion de l'environnement



Gigaset Communications GmbH est certifié en vertu des normes internationales ISO 14001 et ISO 9001.

**ISO 14001 (environnement)** : certification attribuée depuis septembre 2007 par TÜV SÜD Management Service GmbH.

**ISO 9001 (qualité)** : certification attribuée depuis le 17 février 1994 par TÜV Süd Management Service GmbH.

## Mise au rebut

Les batteries ne font pas partie des déchets ménagers. Au besoin, consulter la réglementation locale sur l'élimination des déchets, que vous pouvez demander à votre commune ou au revendeur du produit.

La procédure d'élimination des produits électriques et électroniques diffère de celle des déchets municipaux et nécessite l'intervention de services désignés par le gouvernement ou les collectivités locales.



Le tri et la collecte séparée de vos appareils usagés aide à prévenir toute conséquence négative pour l'environnement ou pour la santé publique. Il s'agit d'une condition primordiale pour le traitement et le recyclage des équipements électriques et électroniques usagés.

Pour plus d'informations sur le traitement des appareils usagés, contacter votre mairie, la déchetterie la plus proche ou le revendeur du produit.

## Entretien

Essuyer l'appareil avec un chiffon **légèrement humide** ou un chiffon antistatique. Ne pas utiliser de solvants ou de chiffon microfibre.

Ne **jamais** utiliser de chiffon sec. Il existe un risque de charge statique.

En cas de contact avec des substances chimiques, il peut arriver que la surface de l'appareil soit altérée. En raison du grand nombre de produits chimiques disponibles dans le commerce, il ne nous a pas été possible de tester toutes les substances.

En cas de détérioration de la surface brillante, il est possible d'utiliser un produit de lustrage pour écrans de téléphones portables.

## Contact avec des liquides

Si l'appareil a été mis en contact avec des liquides :

- 1 **Débrancher tous les câbles de l'appareil.**
- 2 **Retirer les batteries et laisser le logement des batteries ouvert.**
- 3 Laisser le liquide s'écouler de l'appareil.
- 4 Sécher toutes les parties avec un chiffon absorbant.
- 5 Placer ensuite l'appareil, clavier vers le bas (si possible), avec le compartiment des batteries ouvert dans un endroit chaud et sec pendant **au moins 72 heures (ne pas le placer : dans un micro-ondes, un four, etc.)**.
- 6 **Attendre que l'appareil ait séché pour le rallumer.**

Une fois complètement sec, il est possible que le combiné puisse fonctionner à nouveau.

## Caractéristiques techniques

### Puissance absorbée par le combiné dans le chargeur

Lors du chargement : env. 1,5 W

Pour le maintien de l'état de charge : env. 0,5 W

### Puissance absorbée de la base

En mode veille : Sans répondeur Avec répondeur

– Combiné dans le chargeur env. 1.00 W env. 1.00 W

– Combiné en dehors du chargeur env. 0.50 W env. 0.65 W

Au cours de l'appel I: env. 0.65 W env. 0.75 W

### Caractéristiques techniques générales

Norme DECT	DECT 6.0
Nombre de canaux	30 canaux duplex
Plage de radiofréquence	1920 à 1930 MHz
Mode duplex	Multiplexage temporel, longueur de trame 10 ms
Fréquence de répétition de l'impulsion d'envoi	100 Hz
Longueur de l'impulsion d'envoi	370 µs
Espacement entre canaux	1728 kHz
Débit binaire	1152 kbit/s
Modulation	GFSK
Codage de la voix	32 kbit/s
Puissance d'émission	Puissance moyenne par canal de 5 mW, puissance d'impulsion 120 mW
Portée	Jusqu'à 100 ft à l'intérieur d'un bâtiment, jusqu'à 700 ft en extérieur
Alimentation électrique de la base	120 V ~/60 Hz
Conditions ambiantes pour le fonctionnement	+41 °F à +113 °F ; 20 % à 75 % d'humidité relative

# Logiciel Open Source

---

## Généralités

Votre combiné Gigaset comprend, entre autres, un logiciel Open Source soumis à plusieurs conditions de licence. L'octroi des droits d'exploitation de ce logiciel Open Source qui dépassent la simple utilisation de l'appareil livré par Gigaset Communications GmbH est réglementé par les conditions de licence du logiciel Open Source. Les conditions de licence correspondantes sont décrites ci-dessous dans leur version originale.

Le texte des licences respectives contient des limitations de responsabilité réglementaires, applicables au concédant du logiciel Open Source. L'exclusion de responsabilité concernant LGPL Version 2.1, par exemple, se présente comme suit :

„This library is distributed in the hope that it will be useful, but WITHOUT ANY WARRANTY; without even the implied warranty of MERCHANTABILITY or FITNESS FOR A PARTICULAR PURPOSE. See the GNU Lesser General Public License for more details.”

La responsabilité de Gigaset Communications GmbH n'est aucunement modifiée par cette dernière.

---

## Remarques relatives à la licence et à la protection par des droits d'auteur

Votre unité Gigaset inclut le logiciel Open Source. Les conditions de licence correspondantes sont décrites ci-dessous dans leur version originale.

---

## Licence texts

Copyright (c) 2001, Dr Brian Gladman < >, Worcester, UK.

All rights reserved.

### LICENSE TERMS

The free distribution and use of this software in both source and binary form is allowed (with or without changes) provided that:

1. distributions of this source code include the above copyright notice, this list of conditions and the following disclaimer;
2. distributions in binary form include the above copyright notice, this list of conditions and the following disclaimer in the documentation and/or other associated materials;
3. the copyright holder's name is not used to endorse products built using this software without specific written permission.

### DISCLAIMER

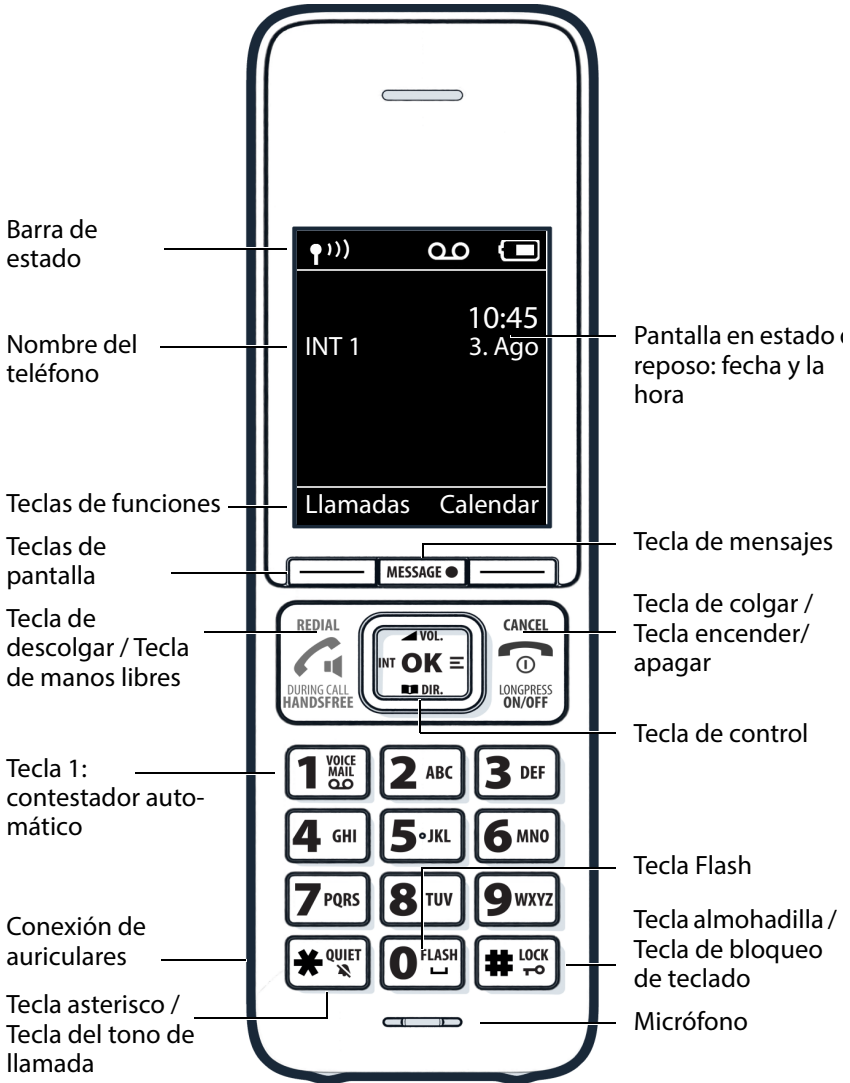
This software is provided 'as is' with no explicit or implied warranties in respect of its properties, including, but not limited to, correctness and fitness for purpose.

-----  
Issue Date: 29/07/2002



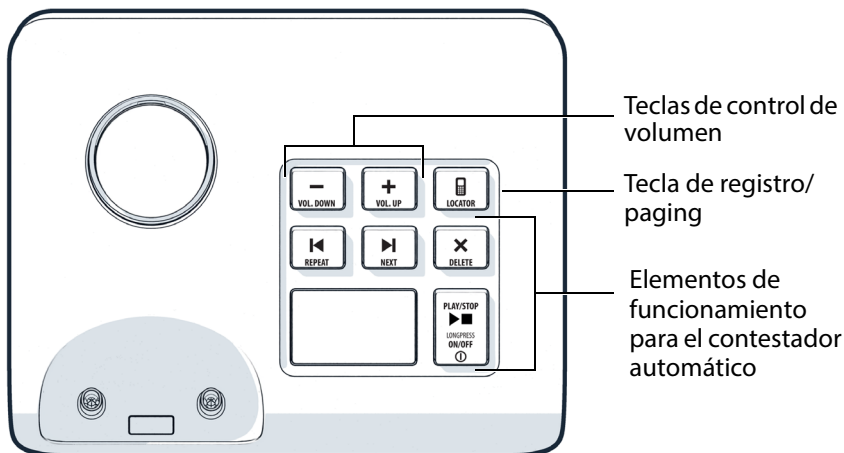
## Vista general

### Mobilteil















Template Module, Version 2.1, 11.08.2020 / Template Basiseinstellungen: Version 3.1 - 07.07.2020

## Estación base





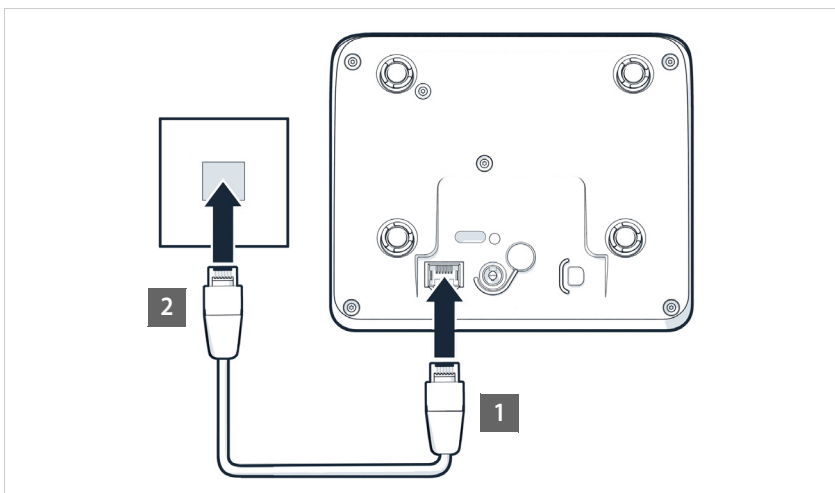
## Recomendaciones de seguridad

	<p>Lea estas indicaciones de seguridad y las instrucciones de uso antes de utilizar el equipo.</p>
	<p>El equipo no puede utilizarse durante un corte de corriente. Tampoco puede realizarse <b>ninguna llamada de emergencia</b>.          Cuando el bloqueo de <b>pantalla/teclado</b> está encendido <b>no</b> se puede seleccionar ningún número de llamada de emergencia.</p>
	<p>Utilice solamente <b>baterías recargables</b> que cumplan con las <b>especificaciones</b> (véase la lista de las baterías autorizadas → <a href="http://www.gigaset.com/service">www.gigaset.com/service</a>), de lo contrario podrían producirse daños personales. Las baterías que presenten daños visibles deberán sustituirse.</p>
	<p>El terminal inalámbrico solo debe utilizarse con la tapa de la batería cerrada.          Asegúrese de que no haya objetos en el compartimento de baterías que puedan cortocircuitar las mismas.</p>
	<p>No utilice el teléfono en entornos expuestos a peligro de explosión, p. ej. en talleres de pintura.</p>
	<p>Los dispositivos no están protegidos contra salpicaduras. Por ello no deben colocarse en ambientes húmedos como cuartos de baño o duchas.</p>
	<p>Utilice exclusivamente la fuente de alimentación indicada en los dispositivos.          Durante la carga, la toma de corriente debe estar fácilmente accesible.</p>
	<p>Deje de utilizar equipos defectuosos y solicite su reparación en el servicio técnico, ya que en caso contrario podría afectar a otros servicios de radiocomunicaciones.</p>
	<p>No utilice el aparato si la pantalla está rota o quebrada. El cristal o el plástico roto puede causar heridas en las manos y cara. Lleve a arreglar el aparato al servicio de reparación.</p>
	<p>No acerque el terminal inalámbrico al oído cuando esté sonando el timbre de llamada o cuando tenga activada la función de manos libres. De lo contrario, el usuario podría sufrir daños auditivos graves y duraderos.          El teléfono puede ocasionar ruidos molestos (zumbido o silbido) en audífonos analógicos o puede sobrecargarlos. En caso de problemas, póngase en contacto con el especialista en audífonos.</p>
	<p>Las pilas y baterías pequeñas que puedan ser ingeridas deben mantenerse fuera del alcance de los niños.          La ingesta puede provocar quemaduras, la perforación de tejidos blandos e incluso la muerte. Pueden originarse quemaduras graves durante las 2 horas siguientes a la ingesta.          En el caso de ingerir una pila o batería, se deberá solicitar de inmediato asistencia médica.</p>
	<p>Puede provocar anomalías en el funcionamiento de equipos médicos. Tenga en cuenta las condiciones técnicas del entorno (p. ej., consultorios médicos).          En caso de que emplee dispositivos médicos electrónicos (p. ej., un marcapasos), consulte antes al fabricante del mismo. Allí le ofrecerán información acerca de hasta qué punto dichos dispositivos son inmunes a energías externas de alta frecuencia (para obtener más información sobre su producto Gigaset, véase "Características técnicas").</p>

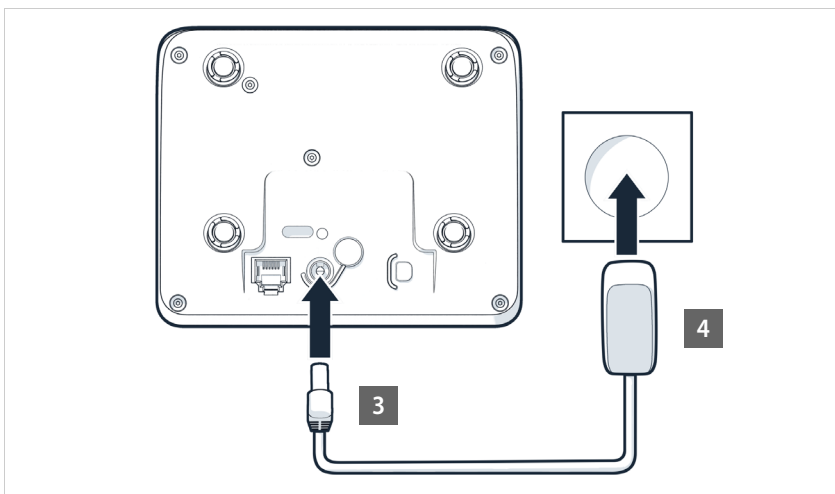
## Puesta en servicio

### Estación base

#### Conectar la estación base a la red telefónica

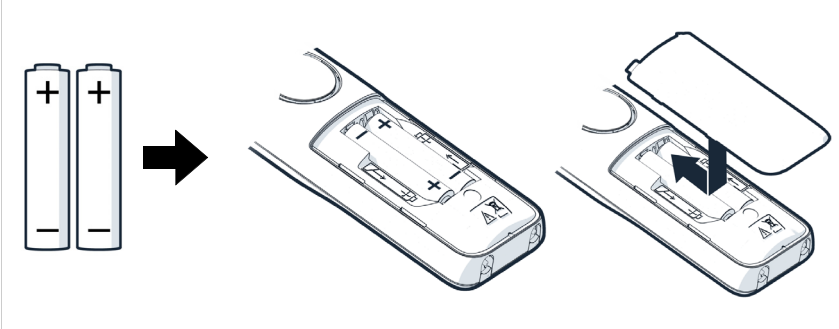


#### Conectar la estación base a la red eléctrica

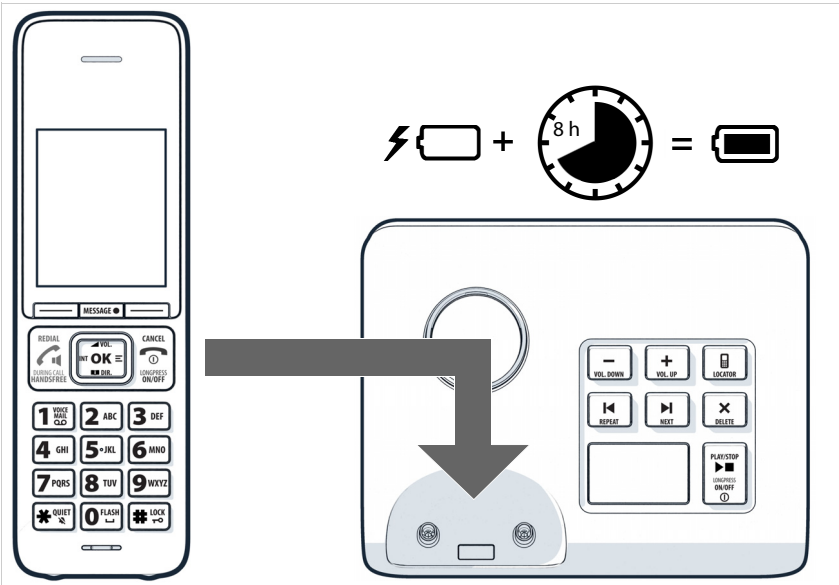


## Terminal inalámbrico

### Colocar las baterías

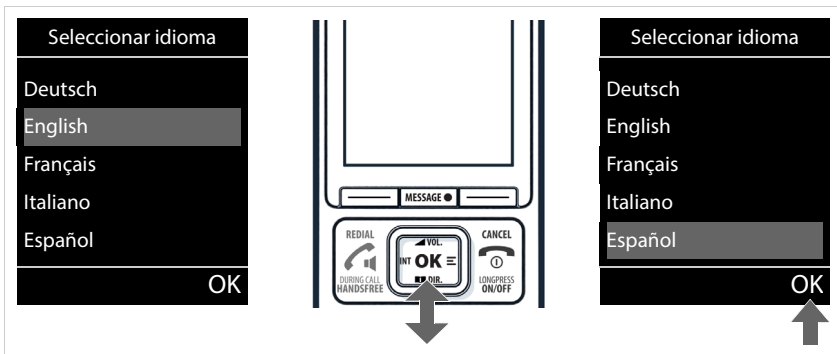


### Cargar las baterías

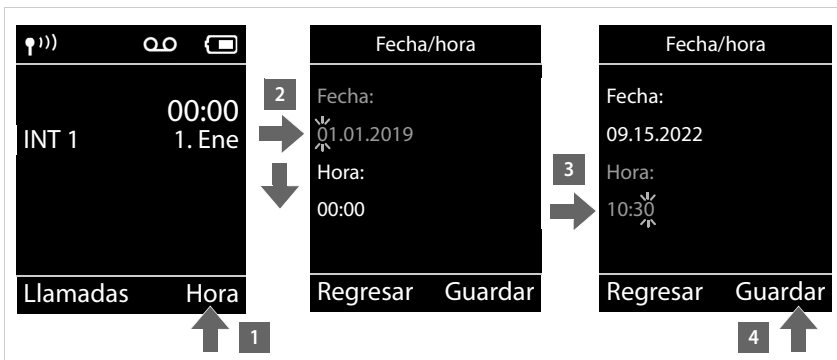


## Puesta en servicio

## Ajustar el idioma de la interfaz de usuario



## Ajustar la fecha y la hora



¡Su dispositivo ya está listo para funcionar!

---

## Atención al cliente y asistencia (México)

¿Tiene alguna pregunta? Como cliente de Gigaset puede beneficiarse de una oferta de servicio completa. Puede encontrar ayuda rápidamente en este **Manual de usuario** y en las **páginas de servicio de nuestro portal online Gigaset** en [www.gigaset.com/service](http://www.gigaset.com/service).

En nuestro servicio online [www.gigaset.com/service](http://www.gigaset.com/service) usted podrá encontrar:

- Información detallada sobre nuestros productos
- Recopilación de Preguntas más Frecuentes (FAQ)
- Búsquedas por palabra clave para facilitar la búsqueda
- Lista de compatibilidad: Descubra qué estaciones base y terminales inalámbricos pueden utilizarse conjuntamente
- Comparativa de Producto: Compare las funciones de varios productos entre sí
- Descarga de manuales de usuario y actualizaciones recientes de software
- Número de Teléfono para consultas y soporte técnico
- Formulario para contacto vía E-mail con nuestro servicio de atención al cliente.

Nuestros agentes de servicio están disponibles en nuestra línea de atención al cliente para preguntas avanzadas con trato personal.

Por favor, tenga en cuenta que si el producto Gigaset no ha sido suministrado por distribuidores autorizados dentro del territorio nacional, el producto puede no ser completamente compatible con la red telefónica nacional. En la caja del equipo (cerca de la marca CE) se indica claramente para qué país/países se ha desarrollado el equipo. Si el equipo se utiliza de forma diferente a esta indicación, a las instrucciones del manual o a la propia naturaleza del equipo, esto puede implicar la pérdida de garantía (reparación o cambio del producto).

Para hacer uso de la garantía al comprador del producto se le solicitará el envío de la prueba de compra con la fecha de adquisición (fecha en la que comienza el período de garantía), así como el tipo de producto que se compró.

---

## Indicaciones del fabricante

---

### Protección de datos

Gigaset se toma muy en serio la protección de los datos de nuestros clientes. Nos aseguramos de que sus datos se utilicen de forma segura y solo para los fines previstos, de acuerdo con las disposiciones legales en materia de protección de datos.

El texto completo de la política de privacidad está disponible en la siguiente dirección de Internet:

[www.gigaset.com/privacy-policy](http://www.gigaset.com/privacy-policy)

## Indicaciones del fabricante

## Medio ambiente

### Sistema de gestión medioambiental



Gigaset Communications GmbH dispone de la certificación según las normas internacionales ISO 14001 e ISO 9001.

**ISO 14001 (Medio ambiente):** certificado desde septiembre de 2007 por TÜV SÜD Management Service GmbH.

**ISO 9001 (Calidad):** certificado desde 17/02/1994 por TÜV Süd Management Service GmbH.

### Eliminación de residuos

Las baterías no deben tirarse a la basura doméstica común. Observe los reglamentos locales de eliminación de basura, cuyos detalles pueden obtenerse de las autoridades locales o de la tienda donde adquirió el producto.

Todo el equipo eléctrico y electrónico deben ser desechado por separado de la basura doméstica común, y se deben usar instalaciones de recolección designadas por las autoridades locales.



La eliminación correcta y la recolección separada de equipos usados evita posibles consecuencias nocivas para el medioambiente y la salud.

Para obtener más información acerca de la eliminación de sus equipos usados, comuníquese con las autoridades locales o con el servicio de recolección de desechos.

## Mantenimiento

Limpie el dispositivo con un **pañó húmedo** o antiestático. No utilice disolventes ni paños de microfibra.

No utilice **en ningún caso** un paño seco: existe peligro de que se forme carga estática.

En algunos casos infrecuentes, el contacto del dispositivo con sustancias químicas puede provocar cambios en su superficie exterior. A causa del gran número de productos químicos disponibles en el mercado no han podido realizarse pruebas con todos ellos.

Las imperfecciones en las superficies de alto brillo pueden eliminarse cuidadosamente con productos de limpieza específicos.

## Contacto con líquidos

Si el dispositivo entrase en contacto con algún líquido:

- 1 **Desconectar el dispositivo de la alimentación eléctrica.**
- 2 **Retirar las baterías y dejar abierto el compartimento de las baterías.**
- 3 Deje que todo el líquido salga del dispositivo.
- 4 Seque todas las piezas.
- 5 A continuación, seque el dispositivo **como mínimo durante 72 horas** con el compartimento de las baterías abierto y el teclado hacia abajo (en caso de existir) en un lugar seco y calido (**no utilice** microondas, hornos u otros dispositivos similares).
- 6 **Vuelva a conectar el dispositivo cuando esté seco.**

Una vez que esté totalmente seco, en la mayoría de los casos se puede volver a poner en funcionamiento.

## Características técnicas

### Consumo de corriente del terminal inalámbrico en el soporte de carga

Durante la carga:	1,5 W aprox.
Para mantener el estado de carga:	0,5 W aprox.

### Consumo de corriente de la estación base

En estado de reposo::	Sin contestador automático	Con contestador automático
– Terminal inalámbrico en el soporte de carga (durante la carga)	approx. 1.00 W	approx. 1.00 W
– Terminal inalámbrico fuera del soporte de carga	approx. 0.50 W	approx. 0.65 W
Durante la comunicación:	approx. 0.65 W	approx. 0.75 W

### Especificaciones técnicas generales

Estándar DECT	DECT 6.0
Número de canales	30 canales bidireccionales
Banda de difusión	1920MHz - 1930MHz
Impulsos dobles	Múltiplex por división de tiempo, longitud de trama de 10 ms
Frecuencia de repetición del impulso de emisión	100 Hz
Longitud del impulso de emisión	370 µs
Trama de canal	1728 kHz
Velocidad binaria	1152 kbit/s
Modulación	GFSK
Codificación de señales telefónicas	32 kbit/s
Potencia de transmisión	5 mW, potencia media por canal, 120 mW, potencia de pico
Alcance	hasta 100 ft en interiores y hasta 700 ft en espacios abiertos
Alimentación de la estación base	120 V ~/60 Hz
Condiciones ambientales en funcionamiento	De de +41 °F a +113 °F; del 20 % al 75 % de humedad atmosférica relativa

# Open Source Software

## Aspectos generales

Su equipo Gigaset incluye, entre otras cosas, software de código abierto que está sujeto a diferentes condiciones de licencia. La concesión de derechos de uso referentes al software de código abierto que vayan más allá del uso del equipo en la forma suministrada por Gigaset Communications GmbH, se regula en las condiciones de licencia correspondientes del software de código abierto. Las correspondientes condiciones de estas licencias se reproducen en su versión original más adelante.

En lo referente a los correspondientes licenciantes del software de código abierto, los respectivos textos de licencia contienen exenciones de responsabilidad. La exención de responsabilidad para la LGPL versión 2.1, por ejemplo, es la siguiente:

"This library is distributed in the hope that it will be useful, but WITHOUT ANY WARRANTY; without even the implied warranty of MERCHANTABILITY or FITNESS FOR A PARTICULAR PURPOSE. See the GNU Lesser General Public License for more details."

No se verá afectada por ello la responsabilidad de Gigaset Communications GmbH.

## Observaciones sobre licencias y derechos de autor

Su equipo Gigaset incorpora software de código abierto. Las correspondientes condiciones de estas licencias se reproducen en su versión original más adelante.

## Licence texts

Copyright (c) 2001, Dr Brian Gladman <>, Worcester, UK.

All rights reserved.

### LICENSE TERMS

The free distribution and use of this software in both source and binary form is allowed (with or without changes) provided that:

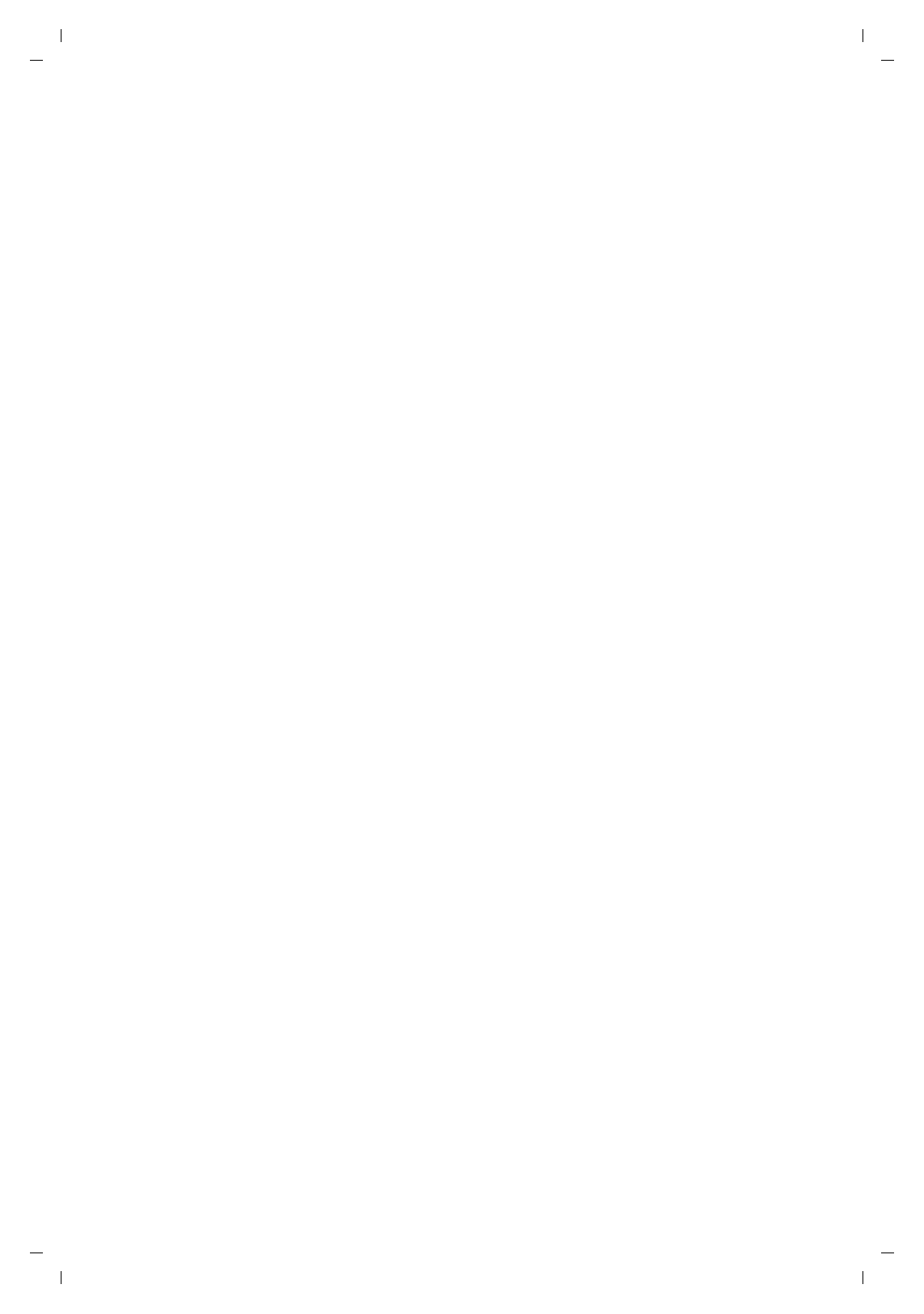
1. distributions of this source code include the above copyright notice, this list of conditions and the following disclaimer;
2. distributions in binary form include the above copyright notice, this list of conditions and the following disclaimer in the documentation and/or other associated materials;
3. the copyright holder's name is not used to endorse products built using this software without specific written permission.

### DISCLAIMER

This software is provided 'as is' with no explicit or implied warranties in respect of its properties, including, but not limited to, correctness and fitness for purpose.

-----  
Issue Date: 29/07/2002





— |

| —

— |

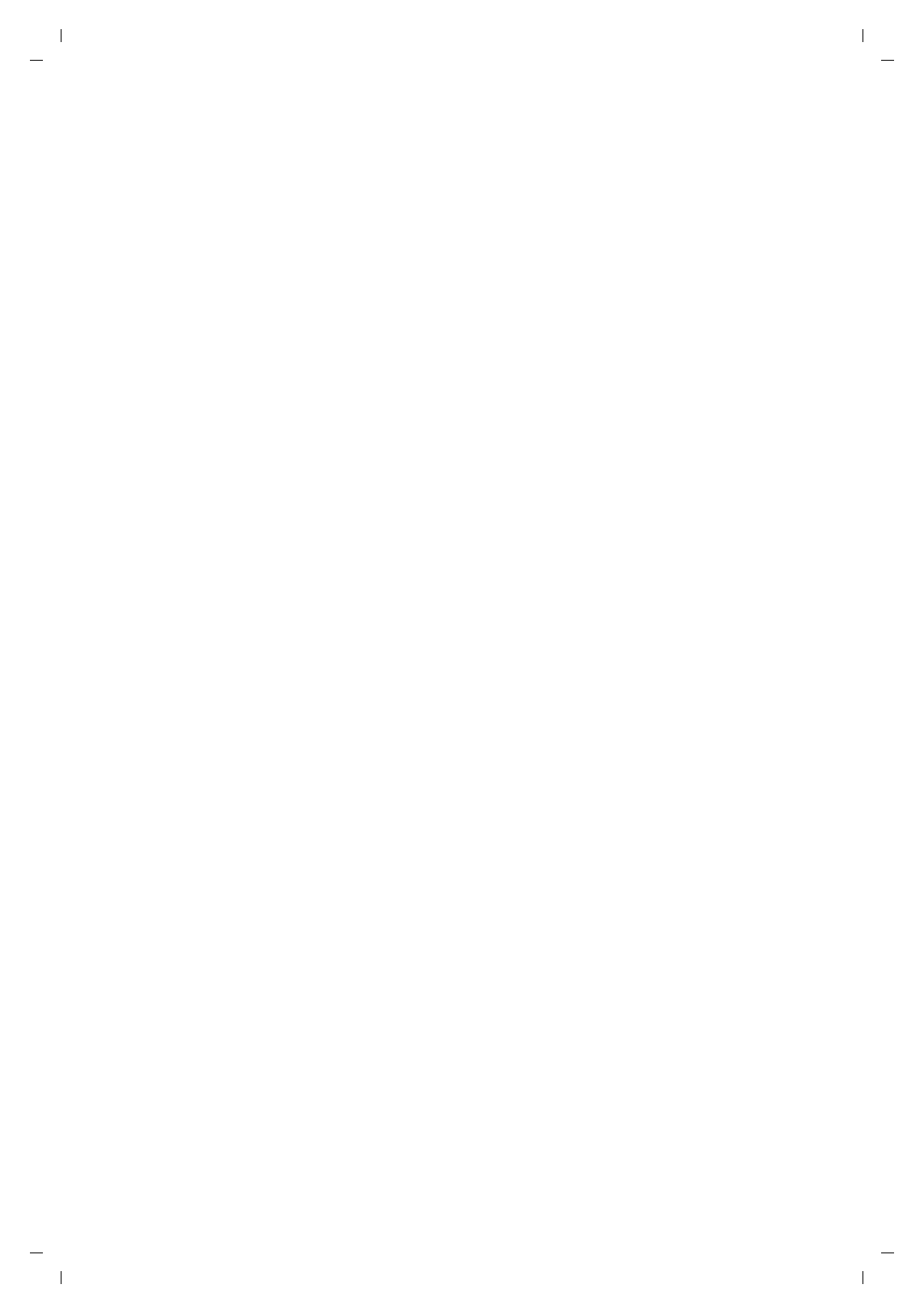
| —

— |

| —

— |

| —



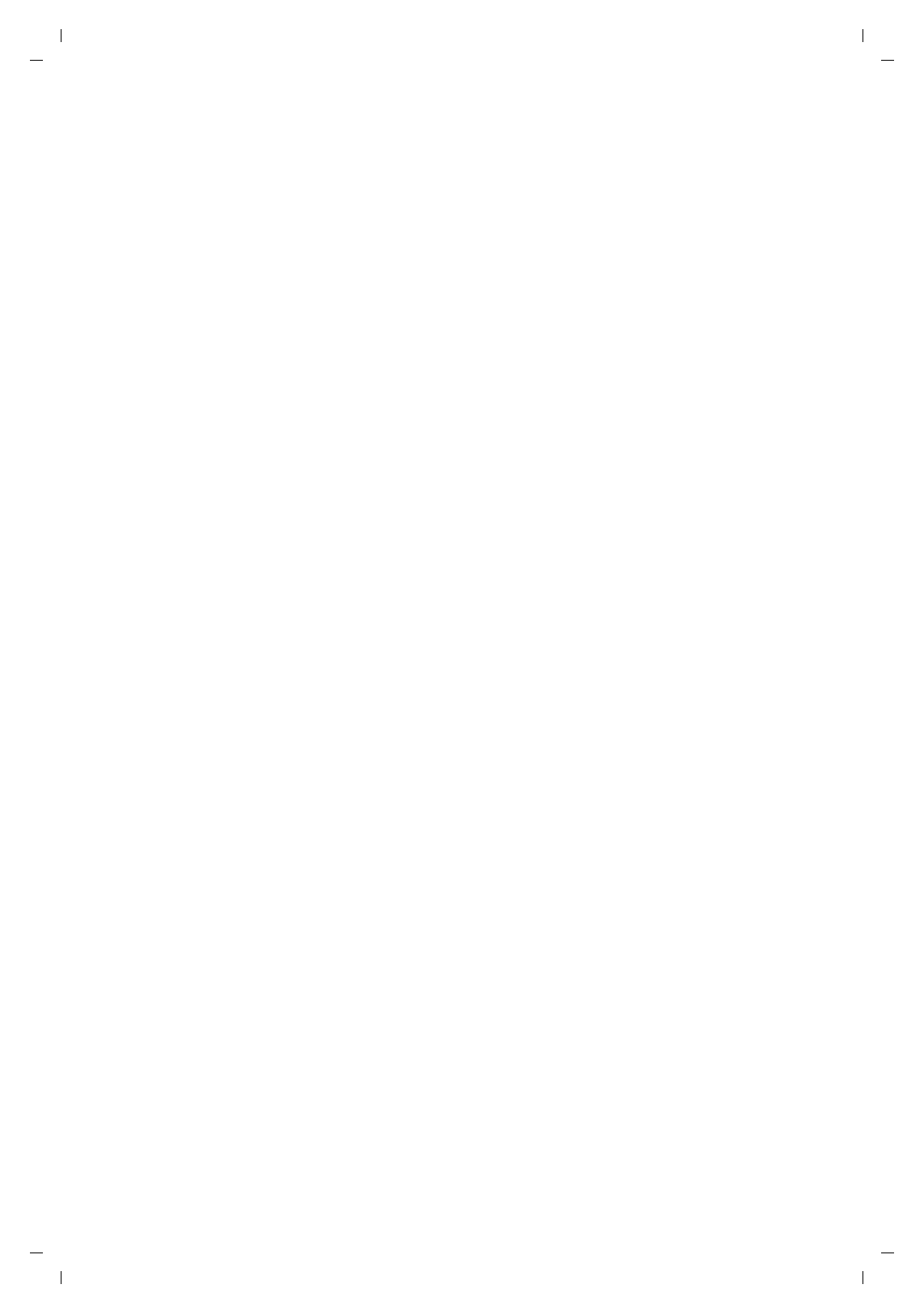


— |

| —

— |

| —



Issued by  
Gigaset Communications GmbH  
Frankenstr. 2a, D-46395 Bocholt

© Gigaset Communications GmbH 2022  
Subject to availability.  
All rights reserved. Rights of modification reserved.  
[www.gigaset.com](http://www.gigaset.com)

This user guide is printed on 100% recycled paper which is certified by the **Blue Angel** eco label.