

Conditions  
préalables :

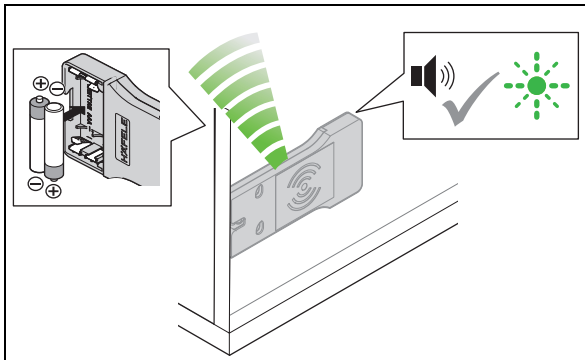


key card de  
programmation

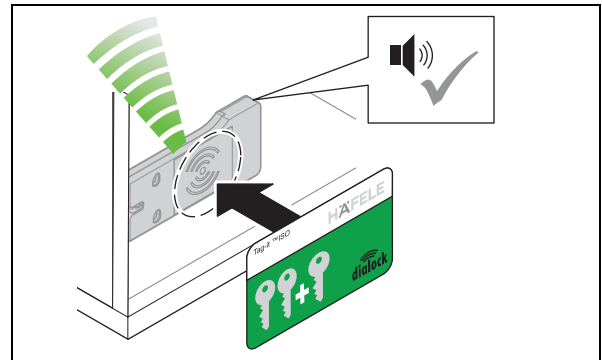


key card d'effacement

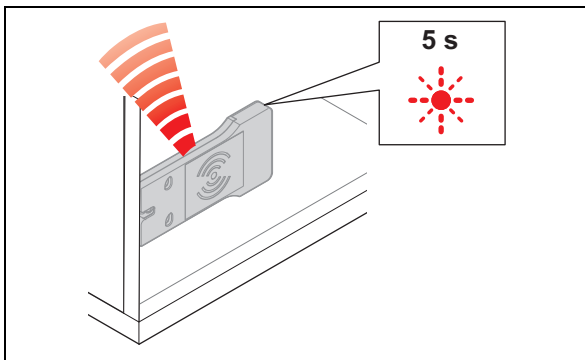
fr



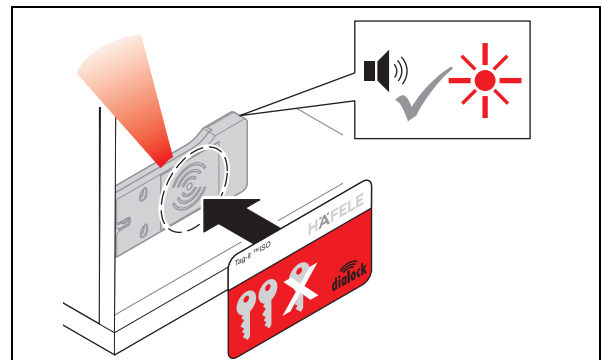
1. Mettre les piles en place.
  - Un signal sonore retentit. La LED clignote en vert pendant max. 5 sec.



2. Durant ces 5 sec., tenir la key card de programmation devant l'antenne.
  - Un signal sonore retentit.



3. Enlever la key card de programmation.
  - La LED clignote en rouge pendant max. 5 sec.



4. Durant ces 5 sec., tenir la key card d'effacement devant l'antenne.
  - Un signal sonore retentit. La LED s'allume en rouge. Le produit est en fonctionnement.



## 6. Programmer une clé d'utilisateur

Pour ouvrir EFL 30 / EFL 30 C, une clé d'utilisateur est requise. À cet effet, des droits d'accès doivent être affectés à cette clé d'utilisateur.

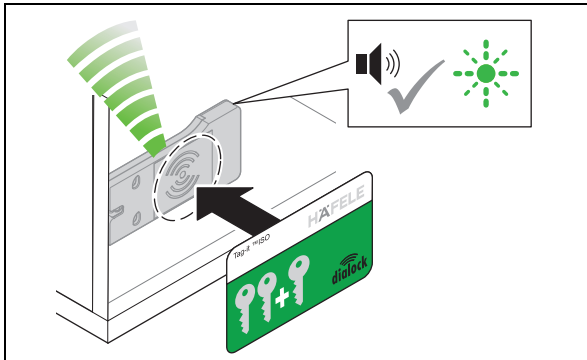
Les clés d'utilisateur suivantes peuvent être programmées :

Clé d'utilisateur	Droit de fermeture	Fonction
Clé d'utilisateur normale	Mode serrure à bec-de-cane (verrouillage automatique)	<ul style="list-style-type: none"> <li>Ouvre toutes les serrures pour lesquelles la clé d'utilisateur a des droits d'accès.</li> <li>Les serrures ouvertes se verrouillent automatiquement à l'issue du temps d'ouverture.</li> </ul>
Clé d'utilisateur privilégié	Mode serrure à bec-de-cane (verrouillage automatique)	<ul style="list-style-type: none"> <li>Fonctionnement identique à la clé d'utilisateur normale</li> <li>Est en plus requise par les personnes privilégiées pour configurer EFL 30 / EFL 30 C avec l'unité de programmation mobile MDU 110.</li> </ul>
Clé d'utilisateur avec fonction serrure à pêne dormant	Mode serrure à pêne (ouverture continue)	<ul style="list-style-type: none"> <li>Fonctionnement identique à la clé d'utilisateur normale</li> <li>Dispose en plus de la fonction d'ouverture continue : lorsque la clé d'utilisateur est tenue plus longtemps devant l'antenne, les serrures ouvertes passent en mode « ouverture continue ».</li> <li>Les serrures ouvertes doivent être verrouillées manuellement.</li> </ul>

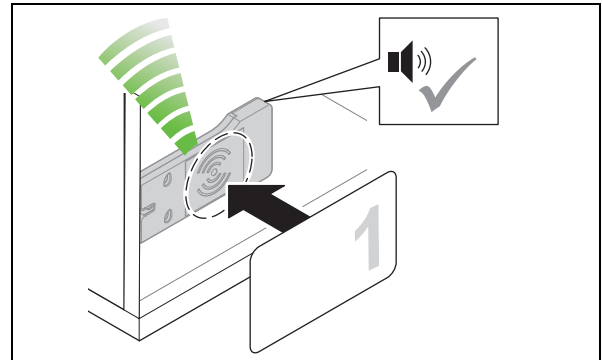
## 6.1 Programmer une clé d'utilisateur normale

Conditions préalables :  key card de programmation  Clés d'utilisateur

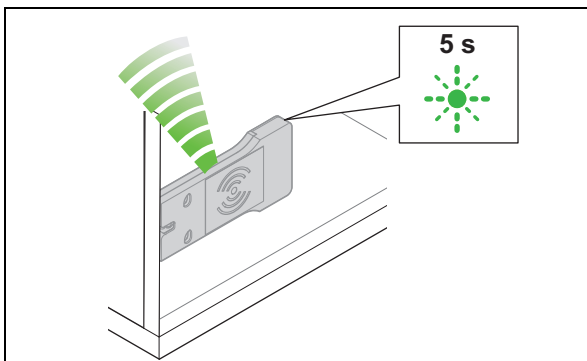
fr



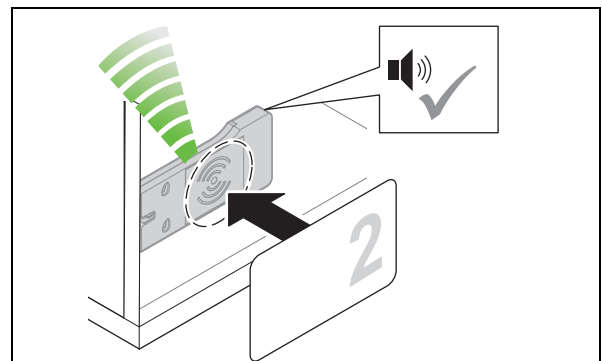
1. Tenir la key card de programmation devant l'antenne.  
 ► Un signal sonore retentit. La LED clignote en vert pendant max. 5 sec.



2. Durant ces 5 sec., tenir la clé d'utilisateur devant l'antenne.  
 ► Un signal sonore retentit. Le droit d'accès est à présent attribué.



3. Enlever la clé d'utilisateur.  
 ► La LED continue à clignoter en vert pendant à nouveau 5 sec.



4. Durant ces 5 sec., tenir la clé d'utilisateur suivante devant l'antenne.  
 ► Un signal sonore retentit. Le droit d'accès est à présent attribué.

5. Répéter les étapes 2 à 4 jusqu'à ce que toutes les clés d'utilisateur nécessaires aient reçu leurs droits d'accès.  
 6. Lorsque les 5 sec. sont écoulées, la LED passe au rouge.

## 6.2 Programmer une clé d'utilisateur privilégié

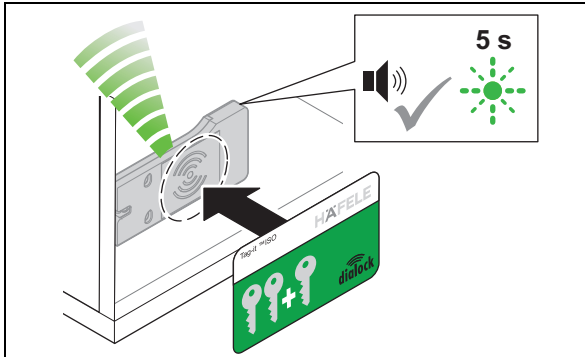
Conditions préalables :



key card de programmation

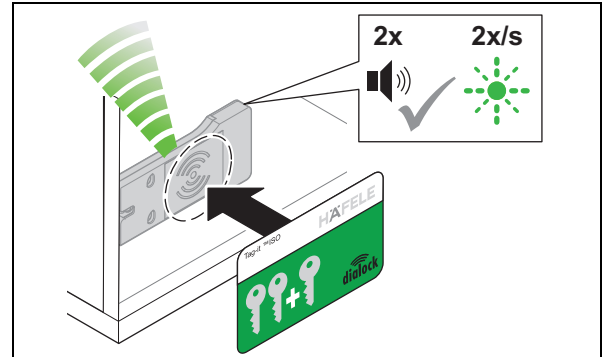


clés d'utilisateur



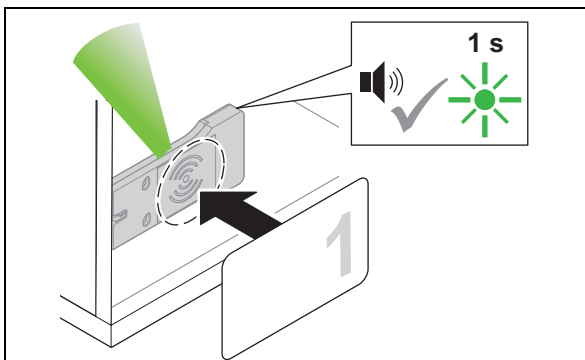
1. Tenir la key card de programmation devant l'antenne.

- Un signal sonore retentit. La LED clignote en vert pendant max. 5 sec.



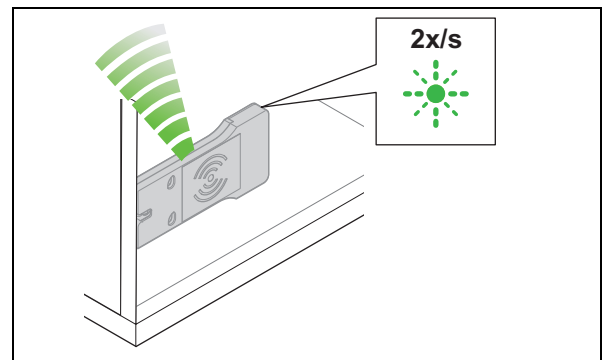
2. Durant ces 5 sec., tenir à nouveau la key card de programmation devant l'antenne.

- Le signal sonore retentit 2 fois. La LED clignote en vert plus lentement.



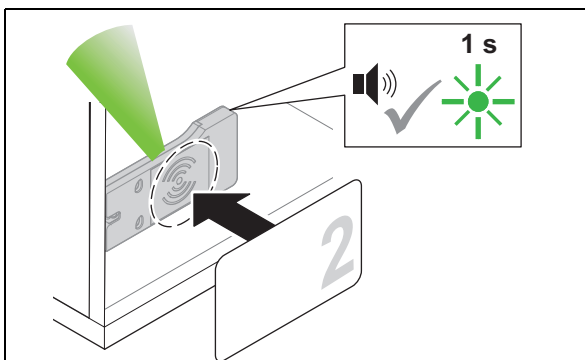
3. Dans un délai de 5 sec., tenir la clé d'utilisateur devant l'antenne.

- Un signal sonore retentit. La LED s'allume en vert un court instant. Le droit d'accès est à présent attribué.



4. Enlever la clé d'utilisateur.

- La LED continue à clignoter en vert lentement.



5. Dans un délai de 5 sec., tenir la clé d'utilisateur suivante devant l'antenne.

- Un signal sonore retentit. La LED s'allume en vert un court instant. Le droit d'accès est à présent attribué.

6. Répéter les étapes 3 à 5 jusqu'à ce que toutes les clés d'utilisateurs nécessaires aient reçu leurs droits d'accès.

7. Lorsque les 5 sec. sont écoulées, la LED passe au rouge.

## 6.3 Programmer une clé d'utilisateur avec fonction serrure à pêne dormant

Conditions  
préalables :

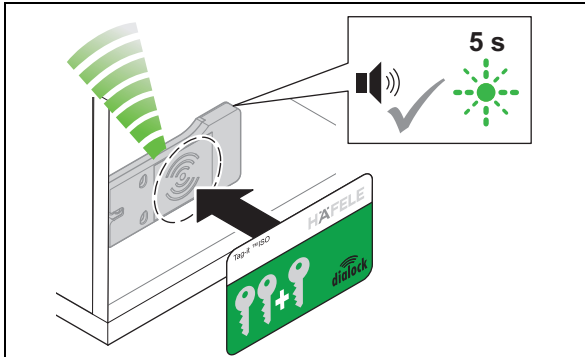


key card de  
programmation



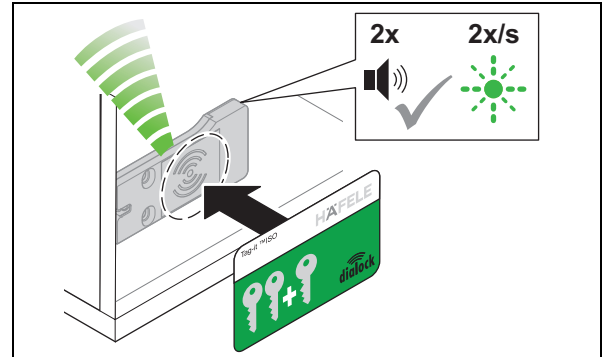
clés d'utilisateur

fr



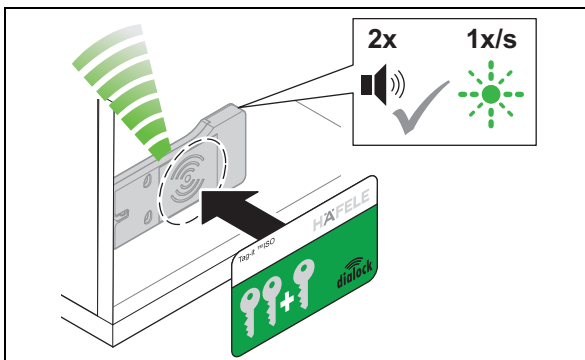
1. Tenir la key card de programmation devant l'antenne.

- Un signal sonore retentit. La LED clignote en vert pendant max. 5 sec.



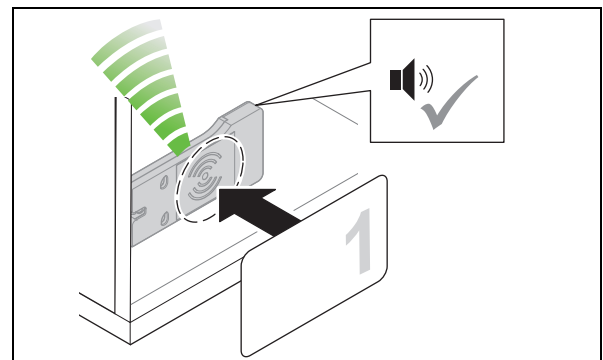
2. Durant ces 5 sec., tenir à nouveau la key card de programmation devant l'antenne.

- Le signal sonore retentit 2 fois. La LED clignote en vert plus lentement.



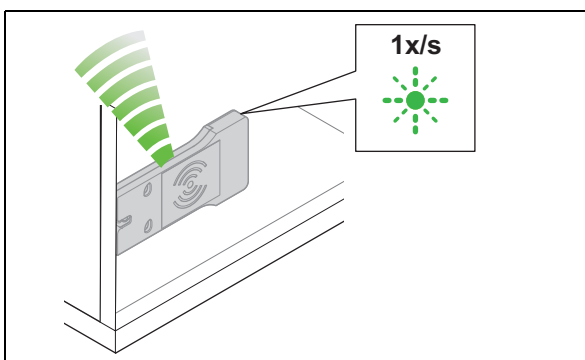
3. Dans un délai de 5 sec., tenir à nouveau la key card de programmation devant l'antenne.

- Le signal sonore retentit 2 fois. La LED clignote en vert encore plus lentement.



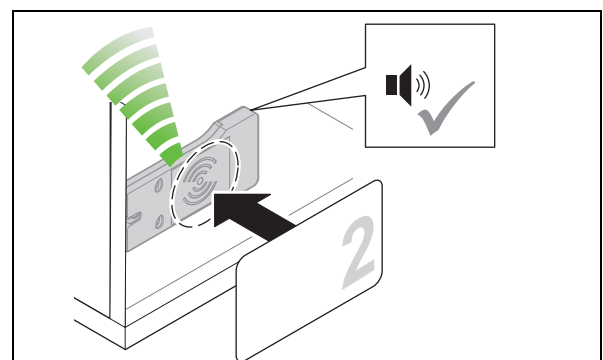
4. Dans un délai de 5 sec., tenir la clé d'utilisateur devant l'antenne.

- Un signal sonore retentit. Le droit d'accès est à présent attribué.



5. Enlever la clé d'utilisateur.

- La LED continue à clignoter en vert lentement.



6. Dans un délai de 5 sec., tenir la clé d'utilisateur suivante devant l'antenne.

- Un signal sonore retentit. Le droit d'accès est à présent attribué.


7. Répéter les étapes 4 à 6 jusqu'à ce que toutes les clés d'utilisateurs nécessaires aient reçu leurs droits d'accès.

8. Lorsque les 5 sec. sont écoulées, la LED passe au rouge.

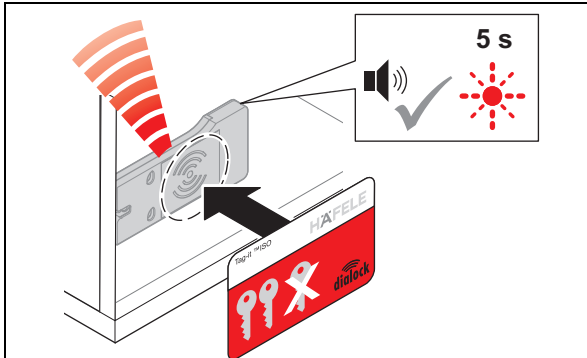
## 7. Effacer des droits d'accès

### 7.1 Effacer un droit d'accès sur une seule clé d'utilisateur

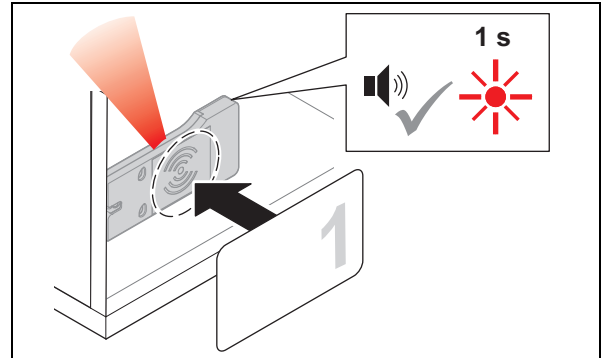
Conditions préalables :


key card d'effacement

Clé d'utilisateur dont le droit d'accès doit être effacé



1. Tenir la key card d'effacement devant l'antenne.
  - ▶ Un signal sonore retentit. La LED clignote en rouge pendant max. 5 sec.




2. Durant ces 5 sec., tenir la clé d'utilisateur devant l'antenne.
  - ▶ Un signal sonore retentit. La LED s'allume en rouge un court instant. Le droit d'accès de cette clé d'utilisateur est à présent effacé.


## 7.2 Effacer les droits d'accès de toutes les clés d'utilisateurs

En cas de perte d'une clé d'utilisateur, tous les droits d'accès de toutes les clés d'utilisateurs doivent être effacés. Les droits d'accès seront ensuite réattribués ⇨ 6. *Programmer une clé d'utilisateur, page 62.*

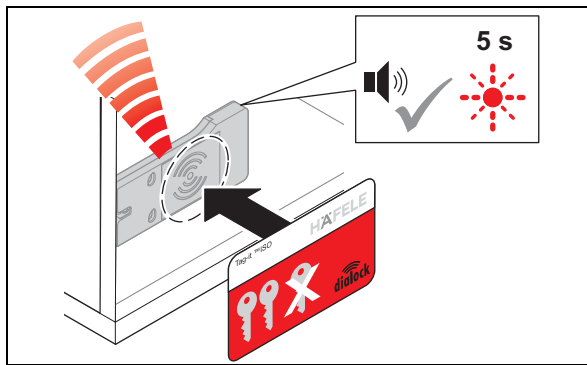
Conditions préalables :



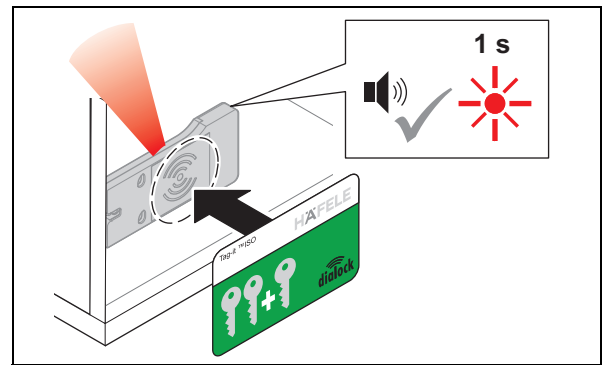
key card d'effacement



key card de programmation



1. Tenir la key card d'effacement devant l'antenne.
  - ▶ Un signal sonore retentit. La LED clignote en rouge pendant max. 5 sec.



2. Dans un délai de 5 sec., tenir la key card de programmation devant l'antenne.
  - ▶ Un signal sonore retentit. La LED s'allume en rouge un court instant. Les droits d'accès de toutes les clés d'utilisateurs sont à présent effacés.

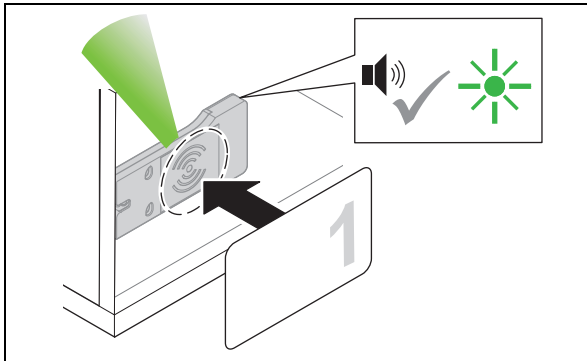
## 8. Commande

### 8.1 Utilisation avec la clé d'utilisateur normale

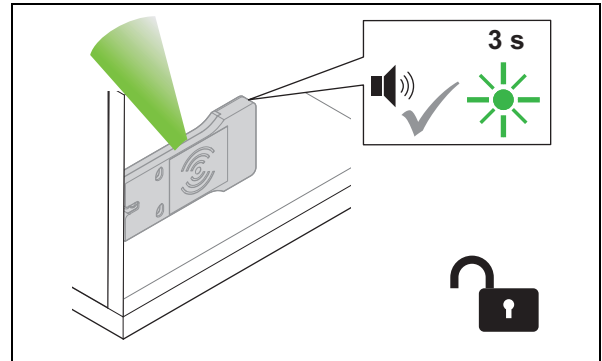
Conditions  
préalables :



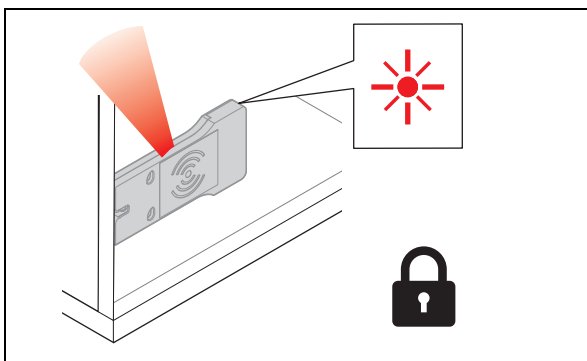
clé d'utilisateur normale avec droit d'accès au mode serrure à bec-de-cane (verrouillage automatique)



1. Tenir la clé d'utilisateur devant l'antenne.  
▶ Un signal sonore retentit. La LED passe au vert.



2. Enlever la clé d'utilisateur.  
▶ La LED s'allume en vert. Pendant le temps d'ouverture, toutes les serrures sont ouvertes.



3. Lorsque le temps d'ouverture est écoulé, les serrures se verrouillent automatiquement.  
▶ La LED passe au rouge.



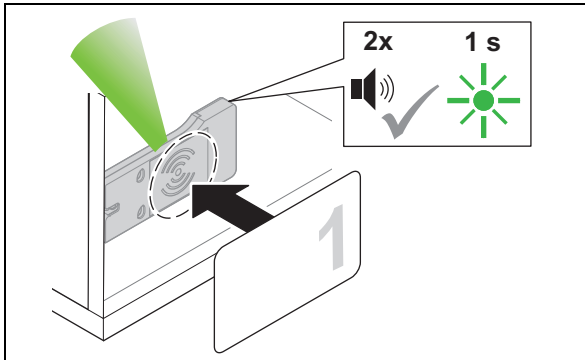
## 8.2 Utilisation avec clé d'utilisateur avec fonction serrure à pêne dormant

Conditions préalables :

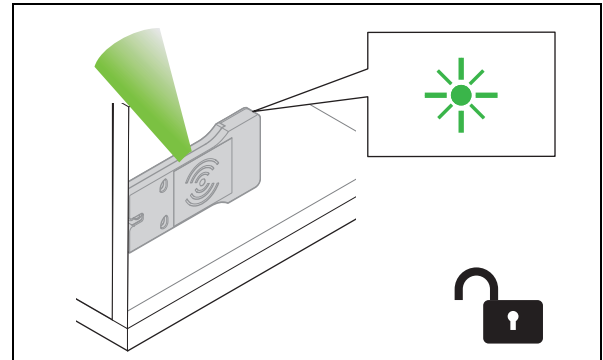


Clé d'utilisateur avec fonction serrure à pêne dormant (ouverture continue)

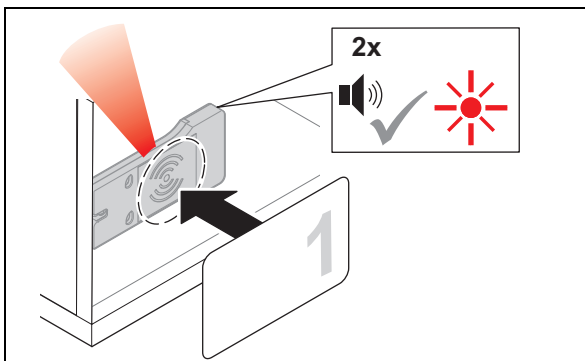
**i** Une clé d'utilisateur avec fonction serrure à pêne dispose aussi du droit d'accès « mode serrure à bec-de-cane (verrouillage automatique) » ⇒ 8.1 Utilisation avec la clé d'utilisateur normale, page 68



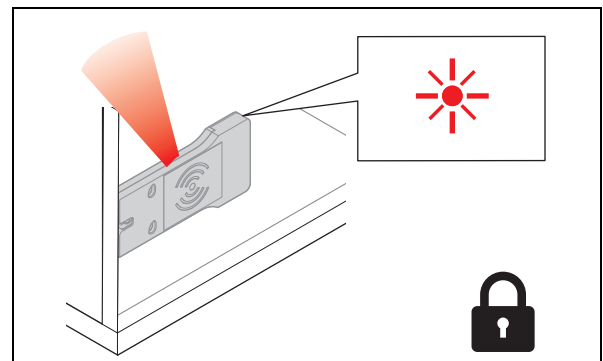
1. Tenir la clé d'utilisateur devant l'antenne pendant une durée supérieure à 2 sec.  
 ▶ Un signal sonore retentit. La LED passe au vert. Le signal sonore retentit à nouveau. La LED s'allume en vert un court instant.



2. Enlever la clé d'utilisateur.  
 ▶ La LED s'allume en vert en permanence. Toutes les serrures sont ouvertes en permanence (« ouverture continue »).



3. Pour les fermer, tenir la clé d'utilisateur devant l'antenne pendant une durée supérieure à 2 sec.  
 ▶ Un signal sonore retentit. La LED s'allume toujours en vert. Le signal sonore retentit à nouveau. La LED passe au rouge.



4. Enlever la clé d'utilisateur.  
 ▶ La LED s'allume en rouge en permanence. Toutes les serrures sont verrouillées.

## 8.3 Paramétrer le temps d'ouverture

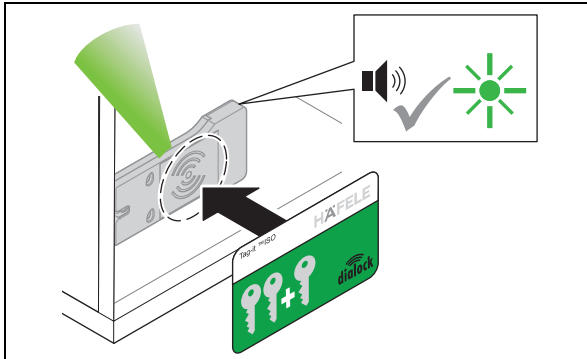
Conditions préalables :



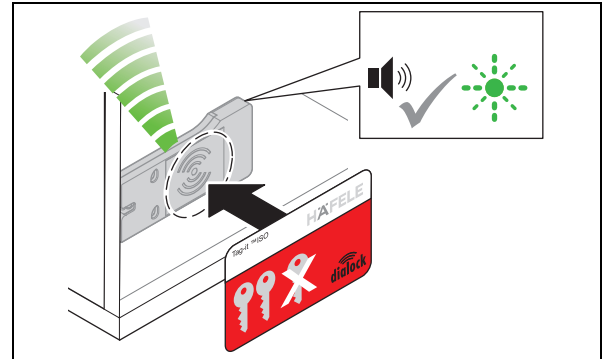
key card de programmation



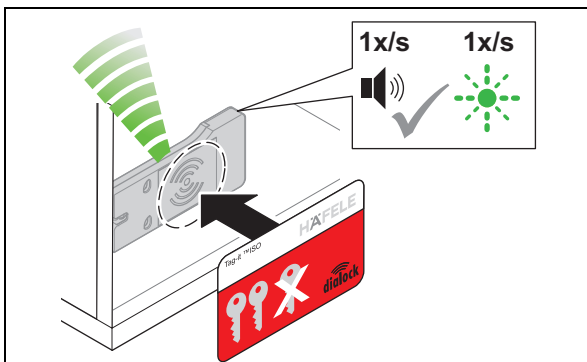
key card d'effacement



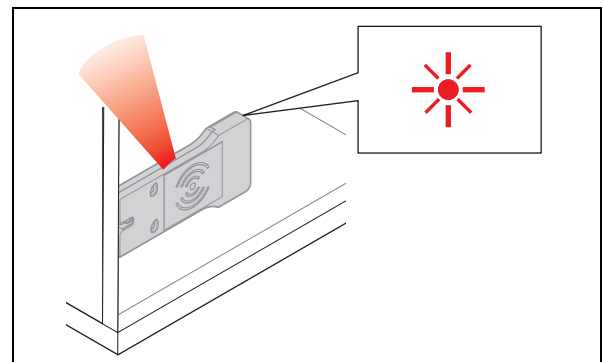
1. Tenir la key card de programmation devant l'antenne.
  - ▶ Un signal sonore retentit. La LED s'allume en vert.



2. Tenir la key card d'effacement devant l'antenne.
  - ▶ Un signal sonore retentit. La LED clignote rapidement en vert.



3. Tenir la key card d'effacement encore devant l'antenne.
  - ▶ Un signal sonore retentit toutes les secondes.
  - ▶ La LED clignote parallèlement au signal sonore toutes les secondes en vert (max. 30 sec.).



4. Retirer la key card d'effacement encore après le temps souhaité.
  - ▶ La LED s'allume en permanence en rouge.
  - ▶ Le temps d'ouverture est alors paramétré pour toutes les serrures et toutes les clés d'utilisateur autorisées.

**i** Le temps d'ouverture peut être adapté à tout moment et est conservé après une interruption de l'alimentation électrique ou une réinitialisation simple.

Prolonger le temps d'ouverture au-delà de 30 sec. est possible au moyen d'une macro grâce à l'unité de programmation mobile MDU 110 avec fonction spéciale (⇒ 3.2 *Caractéristiques techniques*, page 57).

Après une réinitialisation complète, le temps d'ouverture paramétré est effacé et la configuration par défaut de 3 sec. ou le mode serrure à pêne est actif.

## 9. Elimination des dysfonctionnements

fr

Dysfonctionnement à l'ouverture	Cause possible	Remède
Le signal sonore retentit 2 fois.	<ul style="list-style-type: none"> <li>La clé d'utilisateur ne possède pas de droits d'accès.</li> </ul>	<ul style="list-style-type: none"> <li>Programmer la clé d'utilisateur. ⇒ 6. <i>Programmer une clé d'utilisateur, page 62</i></li> </ul>
La LED ne passe pas du rouge au vert.	<ul style="list-style-type: none"> <li>La distance entre la clé d'utilisateur et l'antenne est trop importante.</li> <li>La clé d'utilisateur ne possède pas de droits d'accès.</li> <li>La clé d'utilisateur n'est pas reconnue</li> </ul>	<ul style="list-style-type: none"> <li>Maintenir une distance maximale de 25 mm entre la clé d'utilisateur et l'antenne.</li> <li>Programmer la clé d'utilisateur. ⇒ 6. <i>Programmer une clé d'utilisateur, page 62</i></li> <li>Contrôler les conditions de montage de la serrure ⇒ 4.1 <i>Instructions de montage, page 58</i></li> </ul>
La serrure ne s'ouvre pas.	<ul style="list-style-type: none"> <li>La clé d'utilisateur ne possède pas de droits d'accès.</li> <li>Mécanisme de fermeture bloqué / est grippé.</li> </ul>	<ul style="list-style-type: none"> <li>Programmer la clé d'utilisateur. ⇒ 6. <i>Programmer une clé d'utilisateur, page 62</i></li> <li>La serrure est sous tension. Vérifier la charge du meuble.</li> <li>Ajuster le mécanisme de fermeture. Respecter les paramétrages et la tolérance ! ⇒ 4.1 <i>Instructions de montage, page 58</i></li> </ul>
Dysfonctionnement à la fermeture	Cause possible	Remède
La serrure ne se ferme pas.	<ul style="list-style-type: none"> <li>Abaissement du mécanisme de fermeture après avoir chargé le meuble.</li> <li>La mécanique de fermeture est défectueuse.</li> <li>Piles vides</li> </ul>	<ul style="list-style-type: none"> <li>Ajuster le mécanisme de fermeture. Respecter les paramétrages et la tolérance ! ⇒ 4.1 <i>Instructions de montage, page 58</i></li> <li>Vérifier la mécanique de fermeture.</li> <li>Remplacer les piles</li> </ul>

Si les dysfonctionnements ne peuvent pas être corrigés, contactez votre technicien DIALOCK compétent ou consultez [www.hafele.com](http://www.hafele.com).

## 10. Réinitialisation

Une réinitialisation est nécessaire à des fins de maintenance ou de dépannage.

Il existe deux possibilités de réinitialisation :

- réinitialisation simple,
- réinitialisation complète.

### 10.1 Réinitialisation simple

Une réinitialisation simple est nécessaire dans les cas suivants :

- Perte de la key card de programmation et de la clé carte d'effacement (clés maître).

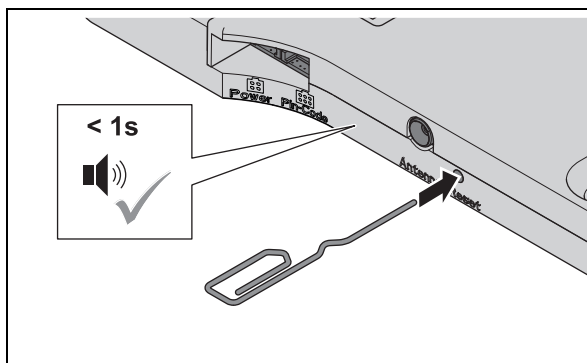
Après une réinitialisation simple, les clés maître programmées sont effacées et une réassignation est exigée (LED clignotant en vert en continu).

Continuer d'utiliser le terminal n'est possible qu'après une remise en service avec de nouvelles clés maître (⇒ 5. *Première mise en service*, page 59). Les droits d'accès des clés d'utilisateur sont conservés après une réinitialisation simple.

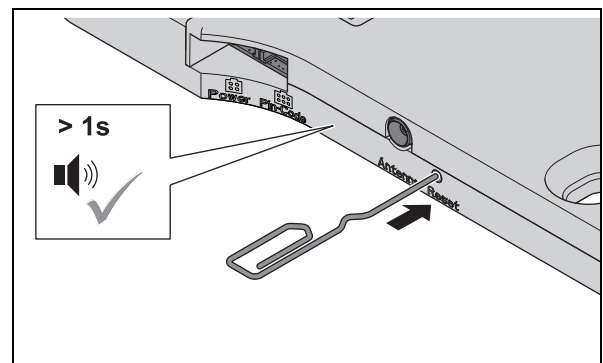
Conditions  
préalables :



Outil pour appuyer sur le bouton de réinitialisation, p. ex. un stylo fin ou la pointe d'un trombone



1. Appuyer sur le bouton de réinitialisation.  
▶ Un court signal sonore double retentit.



2. Maintenir le bouton de réinitialisation enfoncé jusqu'à ce qu'un signal sonore plus long retentisse.  
▶ Le verrouillage pour le paramétrage avec l'unité de programmation mobile MDU 110 est supprimé.  
▶ La LED clignote en vert en continu.
3. Nouvelle programmation des clés maître (⇒ 5. *Première mise en service*, page 59)

## 10.2 Réinitialisation complète

Dans le cadre d'une réinitialisation complète, la serrure de meuble est réinitialisée sur les valeurs par défaut. Toutes les données sont effacées. La serrure de meuble doit ensuite être reconfigurée

(⇒ 5. *Première mise en service, page 59.*)

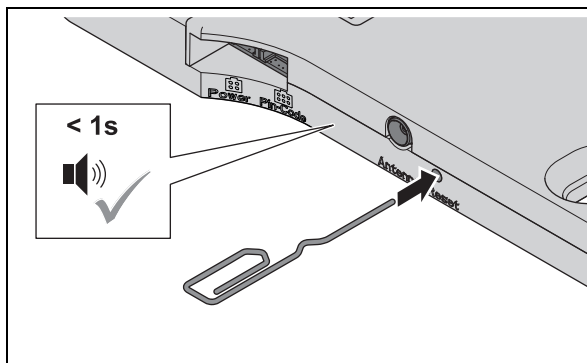
Une réinitialisation complète est nécessaire dans les cas suivants :

- effacement total de toutes les données (p. ex. retour en stock / en entrepôt)
- réinitialisation du mode logiciel en mode autonome (SA).

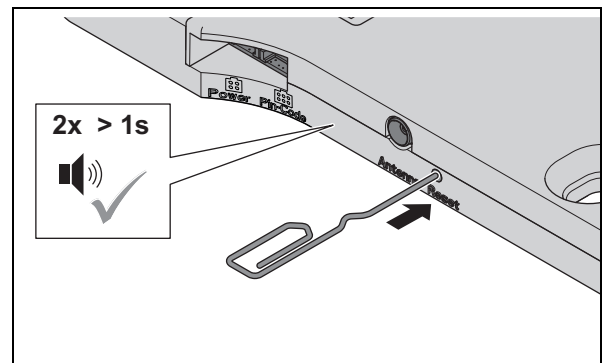
Conditions  
préalables :



Outil pour appuyer sur le bouton de réinitialisation, p. ex. un stylo fin ou la pointe d'un trombone



1. Appuyer sur le bouton de réinitialisation.
  - ▶ Un court signal sonore double retentit.



2. Maintenir le bouton de réinitialisation enfoncé jusqu'à ce que deux signaux sonores plus longs retentissent.
  - ▶ La LED clignote très vite en vert et en rouge.
  - ▶ Toutes les données et tous les droits d'accès sont à présent effacés.
  - ▶ La serrure passe en mode mise en service (⇒ 5. *Première mise en service, page 59*)

---

## 11. Nettoyage et entretien

---

### 11.1 Nettoyage

Nettoyer les surfaces extérieures du produit selon besoin :

- avec un chiffon en coton, sec et doux,
- ou avec un chiffon humide et un peu de produit vaisselle ou un produit de nettoyage neutre

### 11.2 Entretien

Excepté le remplacement des piles, le produit n'exige aucune maintenance.



#### REMARQUE

Dommmages sur le produit en raison d'une maintenance incorrecte

- Ne pas effectuer de réparation.
- Ne pas appliquer de graisse.
- En cas de détériorations / dysfonctionnements, contacter le fabricant.
- Si l'échange de pièces s'avère nécessaire, n'utiliser que des pièces de rechange d'origine de la société HÄFELE.

### 11.3 Remplacement des piles



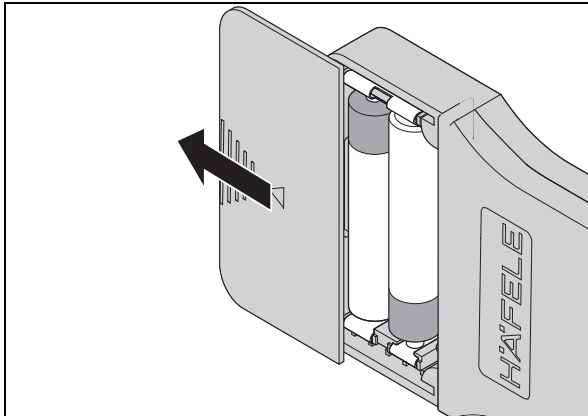
#### REMARQUE

Le parfait fonctionnement n'est garanti que lorsque les piles sont pleines.

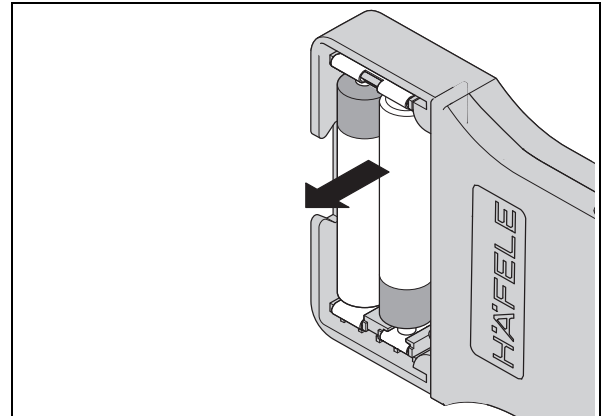
- Remplacer immédiatement les piles dès la première apparition du signal.
- Utiliser uniquement des piles autorisées ⇒ 3.2 *Caractéristiques techniques*, page 57.
- Toujours remplacer l'ensemble des piles.
- L'utilisation d'accumulateurs n'est pas autorisée.

L'horloge continue de fonctionner sans pile pendant 5 minutes.

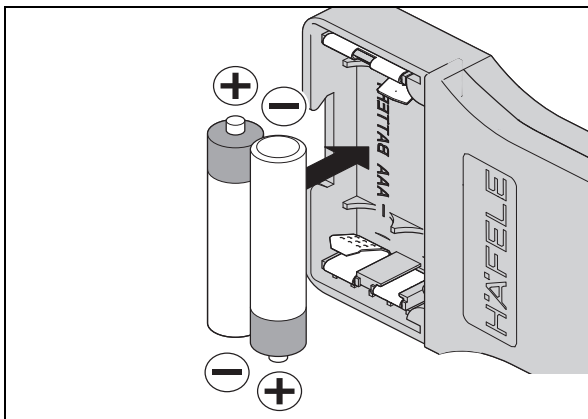
- Il est donc nécessaire d'effectuer rapidement le remplacement des piles.
- Le cas échéant, régler à nouveau l'heure suite au changement des piles avec l'unité de programmation mobile MDU 110.



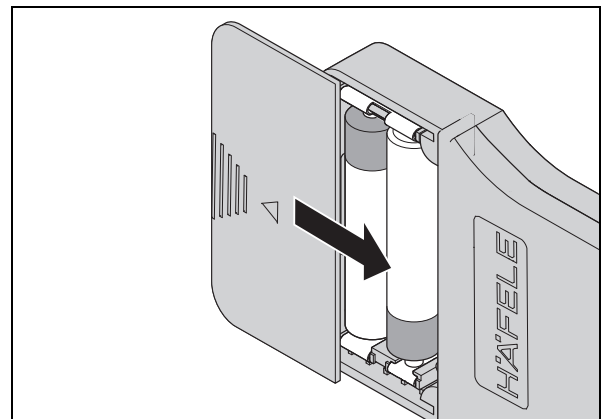
1. Ouvrir le cache sur le côté.



2. Retirer les piles.



3. Mettre en place des piles neuves. Tenir compte de la polarité.



4. Refermer le cache.



### REMARQUE

Endommagement du produit en cas de fermeture de EFL 30 / EFL 30 C sans piles.  
Si l'EFL 30 / EFL 30 C est fermée après la mise en service sans piles, l'ouverture sans force n'est plus possible.