



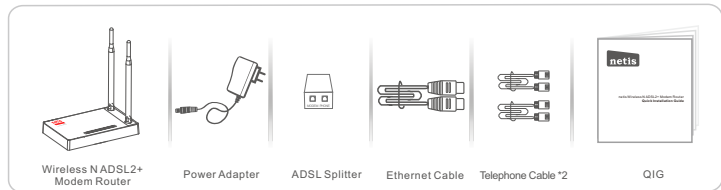
netis Wireless N ADSL2+ Modem Router
Quick Installation Guide



CONTENTS

English	1
Español	6
Português	11
Français	16

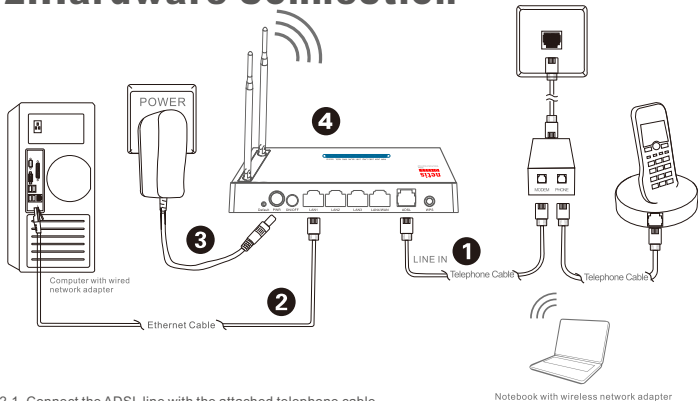
1. Package Contents



* This QIG is for all netis 150Mbps/300Mbps wireless N ADSL2+ modem routers, including models- DL4310, DL4310D, DL4311, DL4311D, DL4312, DL4312D, DL4322, DL4322D, DL4323, DL4323D, etc.

* The product model shown in this QIG is DL4323, as an example.

2. Hardware Connection



2.1. Connect the ADSL line with the attached telephone cable.

- Connect the **LINE** port of ADSL Splitter to the wall jack with a telephone cable.
- Connect the **MODEM** port of ADSL Splitter to the **ADSL** port on netis Modem Router with the other telephone cable.
- Connect your telephone to the **PHONE** port of ADSL Splitter.

Tip: If no telephone is needed, please connect the ADSL port on netis Modem Router to the wall jack with the phone cable directly.

2.2. Connect your computer to one of the LAN ports on netis Modem Router with an Ethernet cable.

2.3. Plug the provided Power Adapter into the **PWR** jack of netis Modem Router and the other end to a standard electrical socket.

2.4. Wait for one minute then check if the LED indicators of the Modem Router display normally.

- **PWR:** Solid on.
- **ADSL:** Solid on when the modem is synchronized.
- **LAN:** Solid on or flashing if the corresponding LAN port is connected.

Tip: If the LED indicators display abnormally, please check if all the cables are well connected. If the ADSL LED is off or flashing, please contact your ISP (Internet Service Provider) to check the Internet connection.

3. Configure the Modem Router via Web Management Page

3.1. Necessary Information before the configuration.

For a successful setup, you're recommended to contact your ISP first and ask for the following network parameters which will be required during the configuration procedures.

- VPI/VCI;
- Connection Type;
- Encapsulation Type (Optional);
- Username & Password (Optional, according to your Connection Type).

3.2. Set the IP address of the wired network adapter on your computer as **"Automatic"** or **"DHCP"**.

For Windows 8/ 7/Vista

- Go to **"Settings"** (Win 8)/**"Start"** (Win 7/Vista) > **"Control Panel"**.
- Left-click on **"Network and Internet"** > **"Network and Sharing Center"** > **"Change adapter settings"** (Win 8/7)/**"Manage network connections"** (Win Vista).
- Right-click on **"Local Area Connection"** and left-click on **"Properties"**.
- Double-click on **"Internet Protocol Version 4 (TCP/IPv4)"**.
- Select **"Obtain an IP address automatically"** and **"Obtain DNS server address automatically"** then left-click on **"OK"**.

For Windows XP/2000

- Go to **"Start"** > **"Control Panel"**.
- Left-click on **"Network and Internet Connections"** > **"Network Connections"**.
- Right-click on **"Local Area Connection"** and left-click on **"Properties"**.
- Double-click on **"Internet Protocol (TCP/IP)"**.
- Select **"Obtain an IP address automatically"** and **"Obtain DNS server address automatically"** then left-click on **"OK"**.

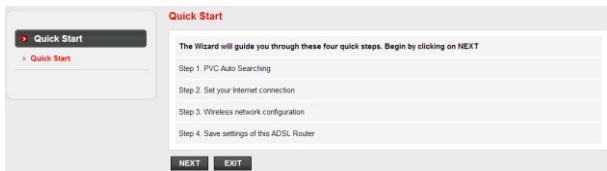
For MAC OS

- Click on the **"Apple"** menu > **"System Preferences"**.
- Click on the **"Network"** icon.
- Click on **"Ethernet"** in the left side box and click on **"Advanced"** in the lower right corner.
- In the top options, select **"TCP/IP"**.
- In the pull-down menu next to **"Configure IPv4"** select **"Using DHCP"**.
- Click **"OK"** then **"Apply"**.

3.3. Open your browser and type **192.168.1.1** in the address field. Then type in the username **guest** and password **guest** to login the web management page.



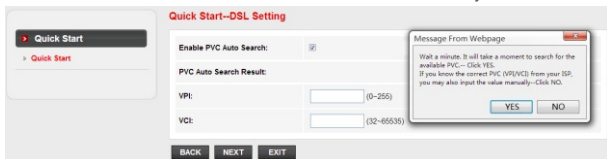
- 3.4. Under “**Quick Start**” page, left-click on “**START**” and the Wizard will guide you through the following four steps. Then left-click on “**NEXT**”.



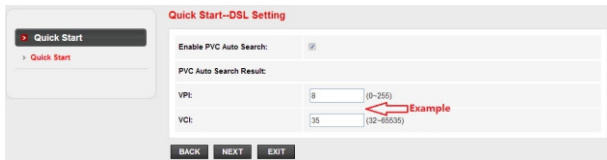
- 1) Set the PVC (VPI/VCI) value.

Left-click “**Cancel**” if you know the PVC (VPI/VCI) from your ISP, then input the value manually.

If you don't know the exact value, please left-click on “**OK**”, and then it will take less than one minute to search for the available PVC automatically.



- Once the PVC value is input or shows up in the following page, left-click on “**NEXT**”.



2) Select the Internet Connection Type given by your ISP, then left-click on “NEXT”.

- If “Dynamic IP Address” is selected, select the **Connection Type** defined by your ISP and the router will automatically receive the IP parameters from your ISP.
- If “Static IP Address” is selected, enter the **IP Address/Subnet Mask/ISP Gateway/DNS Servers/Connection Type** given by your ISP.
- If “PPPoE/PPPoA” is selected, input the **Username/ Password** and select the **Connection Type** given by your ISP.
- If “Bridge Mode” is selected, select the **Connection Type** defined by your ISP.

3) Configure your wireless network name (SSID) and password, and then left-click on “NEXT”.

4) Left-click on “NEXT” and then “CLOSE” to save the current settings. **Quick Start** will be finished.

Tip 1:

Default IP address: **192.168.1.1**

Default SSID: **netis**

Default wireless password: **password**

Default login username: **guest**

Default login password: **guest**

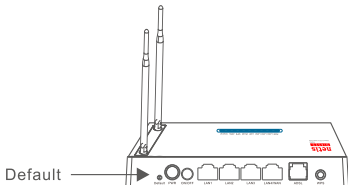
Tip 2:

After the basic Internet settings, you may open some popular websites to check your Internet connection. If you cannot access the Internet, please refer to the instructions in “**Troubleshooting**”.

4. Troubleshooting

Q How do I restore my netis Modem Router's configuration to its default settings?

A With the router powered on, use a pin to press and hold the **Default** button on the rear panel for 8 to 10 seconds before releasing it. The router will reboot and all configurations are back to factory default.



Q What can I do if my Internet cannot be accessed?

- A**
- 1) Check to verify the hardware connections are correct. Please refer to the **"Hardware Connection"** step.
 - 2) Login to netis Modem Router's web management page and ensure that you input the correct network parameters. You'd better contact your ISP to make sure that the VPI/VCI, Connection Type, Username & Password are correct.
 - 3) If you still cannot access the Internet, please restore your Modem Router to its factory default settings and try the **"Quick Start"** again.
 - 4) Please feel free to contact netis Technical Support if possible.

Technical Support:

USA/ Canada:

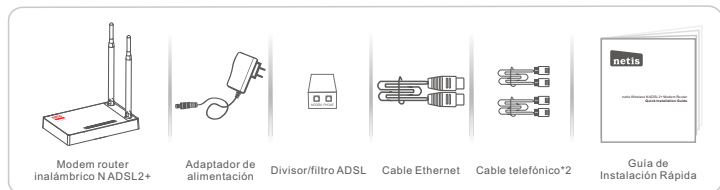
Toll Free: +1 866 71 network (+1 866 716 3896)

E-mail: usa_support@netis-systems.com

Other Regions:

E-mail: support@netis-systems.com

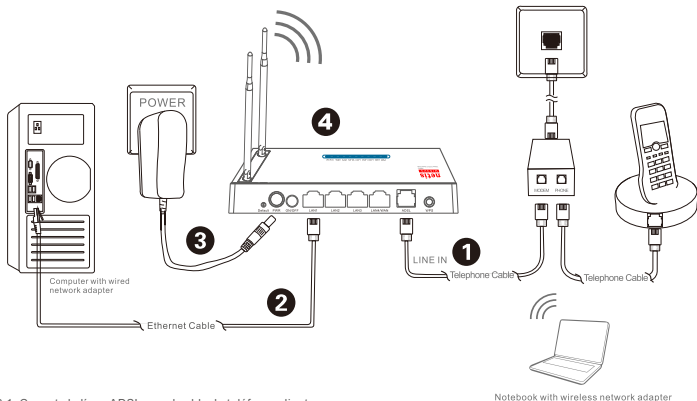
1. Contenido del Empaque



* Esta guía de instalación rápida es para todos los modem router inalámbrico ADSL2+ netis 150Mbps/300Mbps, incluyendo modelos DL4310, DL4310D, DL4311, DL4311D, DL4312, DL4312D, DL4322, DL4322D, DL4323, DL4323D , etc.

* El ejemplo del modelo del producto que se muestra en esta Guía de Instalación Rápida es DL4323.

2. Conexión del Hardware



2.1. Conecte la línea ADSL con el cable de teléfono adjunto.

- Conecte el puerto de **LINE** del divisor/filtro ADSL a la toma de pared con un cable de teléfono.
- Conecte el puerto **MODEM** del divisor/filtro del **ADSL** al puerto del Modem Router netis con el otro cable de teléfono.
- Conecte su teléfono al puerto del **PHONE** del divisor/filtro de ADSL.

Consejo: Si no se necesita teléfono, conecte el puerto ADSL en el Modem Router netis a la toma de pared con el cable de teléfono directamente.

2.2. Conecte su ordenador a uno de los puertos de **red de área local (LAN)** del Modem Router netis con un cable Ethernet.

2.3. Conecte el Adaptador de Corriente suministrado en el conector de **PWR** del Módem Router netis y el otro extremo a una toma de corriente estándar.

2.4. Espere un minuto y compruebe que los indicadores de luces LED del módem router se muestren normalmente.

- **PWR** (suministro): La luz solida encendida (ON).
- **ADSL** (Bucle de Abonado Digital Asimétrico): La luz es solida encendida (ON) cuando el modem esta sincronizado.
- **LAN** (Red de Área Local): La luz solida y encendida (ON) o parpadeando si la red de área local (LAN) está conectada.

Consejo: por favor, compruebe si todos los cables están bien conectados, si los indicadores de luz LED se muestran anormalmente. Si el indicador de luz LED del ADSL (Bucle de Abonado Digital Asimétrico) está apagado o parpadeando, póngase en contacto con su ISP (proveedor de servicio de internet) para comprobar la conexión a Internet.

3. Configurar el Módem Router a través de la Página Web de Administración

3.1. Información necesaria antes de la configuración.

Para una instalación exitosa, se le recomienda primero ponerse en contacto con su proveedor de Internet y preguntar por los siguientes parámetros de red que se requerirán durante los procedimientos de configuración.

- Identificador de Ruta Virtual (VPI)/ Identificador de circuito virtual (VCI);
- Tipo de conexión;
- Tipo de encapsulación (opcional);
- Nombre de usuario & contraseña (Opcional, de acuerdo al tipo de conexión).

3.2. Configure la dirección IP del adaptador de red por cable en su ordenador como "Automático" o "Protocolo de configuración dinámica del host (DHCP)".

Para Windows 8/ 7/Vista

- Vaya a "**Configuración**" (Windows 8) / "**Inicio**" (Windows 7/Vista) > "**Panel de control**".
- Haga clic izquierdo en "**Redes e internet**" > "**Redes y Recursos compartidos**" > "**Cambio de configuración del adaptador**" > (Windows 8/7) / "**Administrador de conexiones de red**" (Windows Vista).
- Haga clic derecho sobre "**Conexión de área local**" y haga clic sobre "**Propiedades**".
- Haga doble clic en "**Protocolo de Internet Versión 4 (TCP/IPv4)**".
- Seleccione "**Obtener una dirección IP automáticamente**" y "**Obtener la dirección del servidor de sistema de nombre de dominio (DNS) automáticamente**" y luego haga clic sobre "**OK**".

Para Windows XP/2000

- Vaya a "**inicio**" > "**Panel de Control**".
- Haga clic izquierdo en "**Redes y conexiones de internet**".
- Haga clic derecho sobre "**Conexión de área local**" y haga clic sobre "**Propiedades**".
- Haga doble clic en "**Protocolo de Internet (TCP/IP)**".
- Seleccione "**Obtener una dirección IP automáticamente**" y "**Obtener la dirección del servidor de sistema de nombre de dominio (DNS) automáticamente**" y luego haga clic sobre "**OK**".

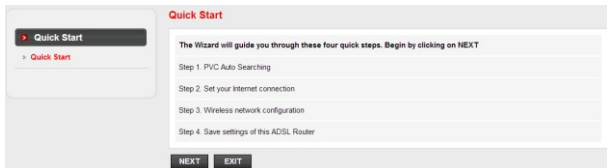
Para MAC OS

- Haga clic en menú "**Apple**" > "**Sistema de preferencias**".
- Haga clic en el icono de "**Red**".
- Haga clic en "**Ethernet**" en el cuadro de la izquierda y haga clic en "**Opciones Avanzadas**" en la esquina inferior derecha.
- En las opciones superiores, seleccione "**TCP / IP**".
- En el menú desplegable junto a "**Configurar IPv4**", seleccione "**Usar Protocolo de configuración dinámica del host (DHCP)**".
- Haga clic en "**OK**" y luego en "**Aplicar**".

- Abra su navegador y escriba **192.168.1.1** en la barra de direcciones. A continuación, escriba el nombre de usuario y contraseña de **guest** para entrar a la página de administración web.



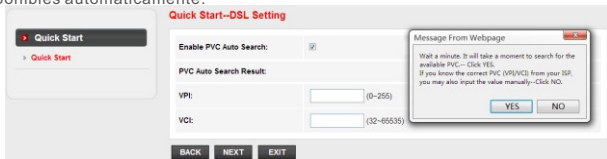
- 3.4. En la página "**Inicio rápido**", haz clic en "**INICIO**" y el asistente le guiará con los siguientes cuatro pasos. Luego haga clic sobre "**Siguiente**".



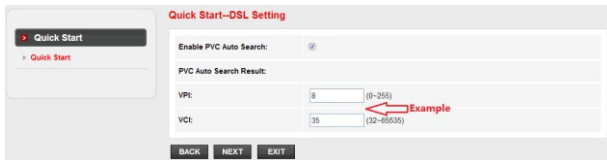
- 1) Configure el valor Circuito Virtual Permanente (PVC) (Identificador de Ruta Virtual (VPI)/ Identificador de circuito virtual (VCI)).

Haga clic izquierdo en "**Cancel** (Cancelar)" si conoce el Circuito Virtual Permanente (PVC) (Identificador de Ruta Virtual (VPI)/ Identificador de circuito virtual (VCI)) de su Proveedor de Servicio de Internet (ISP), a continuación, introduzca el valor manualmente.

Si usted no sabe el valor exacto, por favor haga clic izquierdo en "**OK**", y luego le tomará menos de un minuto para buscar el Circuito Virtual Permanente (PVC) disponibles automáticamente.



- Una vez que el valor de Circuito Virtual Permanente (PVC) es introducido o es mostrado en la siguiente página, haz clic en "**Siguiente**".



- 2) Seleccione el tipo de conexión a Internet proporcionado por el Proveedor de Servicio de Internet (ISP), luego haga clic sobre "**Siguiente**".

- Si se selecciona "**Dirección IP dinámica**", seleccione el **Tipo de Conexión** definido por el Proveedor de Servicio de Internet (ISP) y el router recibirá automáticamente los parámetros IP de su Proveedor de Servicio de Internet (ISP).
 - Si se selecciona "**Dirección IP estática**", escriba la **Dirección IP / Máscara de la Subred / Puerta de enlace del Proveedor de Servicio de Internet (ISP) / Servidor del Sistema de Nombre de Dominio (DNS) / Tipo de conexión** proporcionado por el Proveedor de Servicio de Internet (ISP).
 - Si se selecciona "**Protocolo punto a punto sobre Ethernet (PPPoE) / Protocolo punto a punto sobre ATM (PPPoA)**", ingrese el nombre de usuario / contraseña y seleccione el **Tipo de Conexión** proporcionado por el Proveedor de Servicio de Internet (ISP).
 - Si se selecciona "**Modo de puente**", seleccione el tipo de conexión definido por su Proveedor de Servicio de Internet (ISP).
- 3) Configure el nombre de red inalámbrica del Identificador configurado de servicio (SSID) y la contraseña, y luego haga Clic izquierdo en "**Siguiente**".

- 4) Haga clic izquierdo en "**Siguiente**" y luego en "**Cerrar**" para guardar la configuración actual. **Inicio Rápido** finalizará.

Consejo 1:

Dirección IP predeterminada: 192.168.1.1
 Entrar el nombre de usuario Predeterminado: **guest**
 Entrar la contraseña predeterminada: **guest**
 SSID predeterminado: **netis**
 Contraseña inalámbrica predeterminada: **password**

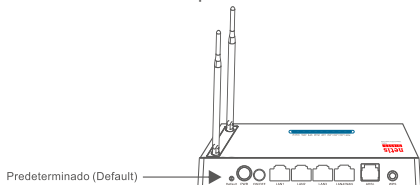
Consejo 2:

Después de los ajustes básicos de Internet, es posible abrir algunos sitios web populares para comprobar su conexión a Internet. Si no puede acceder a Internet, por favor, consulte las instrucciones en "**Solución de problemas**".

4.Solución de problemas

Q ¿Cómo puedo restablecer la configuración del módem router netis a su configuración predeterminada?

A Con el router encendido, utilice un bolígrafo para presionar y mantener el botón **Predeterminado (Default)** en el panel trasero unos 8 a 10 segundos antes de soltarlo. El router se reiniciará y todas las configuraciones vuelven a los valores predeterminados de fábrica.



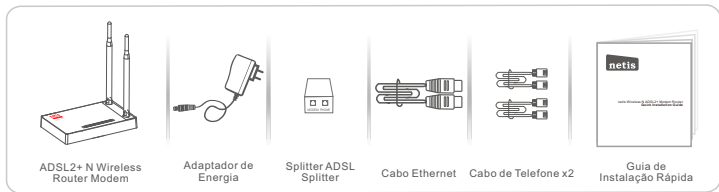
Q ¿Qué puedo hacer si mi Internet no es accesible?

- A**
- 1) Verificar si todas las conexiones de hardware son correctas.
Por favor, consulte el paso "**Conexión del Hardware**".
 - 2) Ingresa a la página web de administración del módem del router netis y asegúrese de que la entrada de los parámetros de red correctos.
Es aconsejable contactar con su Proveedor de Servicio de Internet (ISP) para asegurarse de que el Identificador de Ruta Virtual (VPI)/ Identificador de circuito virtual (VCI), Tipo de conexión, nombre de usuario y la contraseña son correctos.
 - 3) Si todavía no puede acceder a Internet, por favor recupere la configuración del módem router a su configuración predeterminada de fábrica y pruebe con el "**inicio rápido**" nuevamente.
 - 4) Por favor, no dude en ponerse en contacto con el soporte técnico de netis si es posible.

Soporte Técnico: support@netis-systems.com

NETIS SYSTEMS CO., LTD.
www.netis-systems.com
MADE IN CHINA

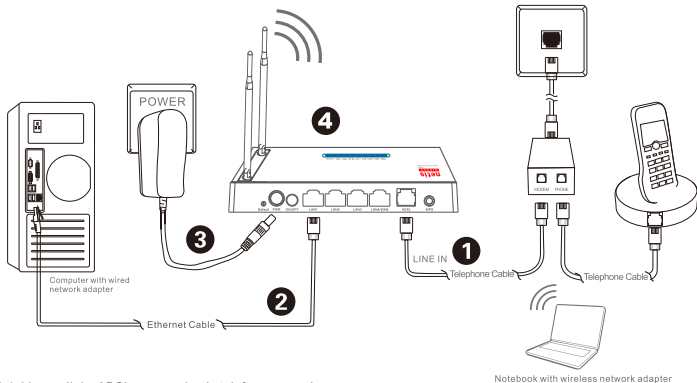
1. Conteúdos da Embalagem



* Este Guia de Instalação Rápida serve para todos os ADSL2 N Wireless + Router Modems de 150Mbps/300Mbps da netis, incluindo os modelos - DL4310, DL4310D, DL4311, DL4311D, DL4312, DL4312D, DL4322, DL4322D, DL4323, DL4323D, etc.

* O modelo do produto mostrado como exemplo neste Guia é o DL4323.

2. Conexão de Hardware



2.1. Ligue a linha ADSL com o cabo de telefone anexado.

- Ligue a porta **LINE** (Linha) do Splitter ADSL à tomada de parede com um cabo de telefone.
- Ligue a porta **MODEM** do Splitter ADSL à porta **ADSL** do Router Modem da netis com outro cabo de telefone.
- Ligue o seu telefone à porta **PHONE** (telefone) do Splitter ADSL.

Dica: Se não necessitar de telefone, ligue directamente a porta ADSL no Router Modem da netis à tomada de parede com o cabo de telefone.

2.2. Ligue o seu computador a uma das portas **LAN** no Router Modem da netis com um cabo Ethernet.

2.3. Ligue o Adaptador de Energia fornecido à entrada **PWR** do Router Modem da netis e a outra ponta a uma tomada eléctrica padrão.

2.4. Aguarde um minute e verifique se os indicadores LED do Router Modem são exibidos normalmente.

- **PWR:** Ligado.
- **ADSL:** Ligado quando o modem está sincronizado.
- **LAN:** Ligado ou a piscar se a porta LAN correspondente estiver ligada.

Dica: Se os indicadores LED forem exibidos incorrectamente, verifique se todos os cabos estão bem ligados. Se o LED ADSL estiver desligado ou a piscar, contacte o seu ISP (Fornecedor de Serviço de Internet) para verificar a conexão de Internet.

3. Configuração do Router Modem através da Página de Gestão Web

3.1. Informação importante antes da configuração.

Para uma configuração correcta, recomendamos que contacte o seu ISP primeiro para pedir os seguintes parâmetros de rede que serão necessários durante os processos de configuração.

- VPI/VCI (Identificador de Caminho Virtual/Identificador de Canal Virtual);
- Tipo de Conexão;
- Tipo de Encapsulamento (Opcional);
- Nome de Utilizador e Palavra Passe (Opcional, de acordo com o seu Tipo de Conexão).

3.2. Defina o endereço IP do adaptador de rede com cabo no seu computador para "Automático" ou "DHCP".

Para Windows 8/7/Vista

- Vá a "Definições" (Win 8)/ "Iniciar" (Win 7/Vista) > "Painel de Controlo".
- Clique em "Rede e Internet"> "Rede e Centro de Partilha"> "Alterar as definições do adaptador" (Win 8/7)/ "Gerir conexões de rede" (Win Vista).
- Clique em "Conexão de Área Local" com o botão direito do rato e, de seguida, em "Propriedades".
- Faça duplo clique em "Protocolo de Internet Versão 4 (TCP/IPv4)".
- Selecione "Obter um endereço IP automaticamente" e "Obter um endereço de servidor DNS automaticamente" e, de seguida, clique em "OK".

Para Windows XP/2000

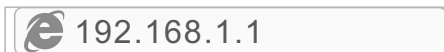
- Vá a "Iniciar"> "Painel de Controlo".
- Clique em "Conexões de Rede e Internet"> "Conexões de Rede".
- Clique em "Conexão de Área Local" com o botão direito do rato e, de seguida, em "Propriedades".
- Faça duplo clique em "Protocolo de Internet (TCP/IP)".
- Selecione "Obter um endereço IP automaticamente" e "Obter um endereço de servidor DNS automaticamente" e, de seguida, clique em "OK".

Para SO MAC

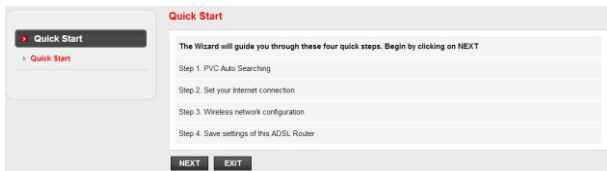
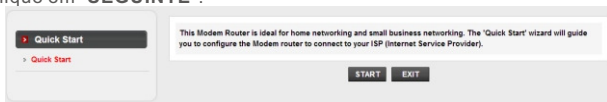
- Clique no menu "Apple"> "Preferências do Sistema".
- Clique no ícone "Rede".
- Clique em "Ethernet" na caixa de diálogo da esquerda e clique em "Avançadas" no canto inferior direito.
- Nas opções superiores, selecione "TCP/IP".
- No menu que desliza para baixo perto de "Configuração de IPv4", selecione "Utilizar DHCP".
- Clique em "OK" e de seguida em "Aplicar".

3.3. Abra o seu navegador e digite 192.168.1.1 no campo de endereço.

De seguida, digite o nome de utilizador **guest** e a palavra passe **guest** para entrar na página de gestão web.



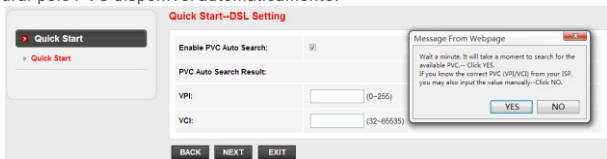
- 3.4. Na página “**Iniciação Rápida**”, utilize o botão esquerdo do rato para clicar em “**INICIAR**” e o Assistente irá guiá-lo através dos seguintes passos. Clique em “**SEGUINTE**”.



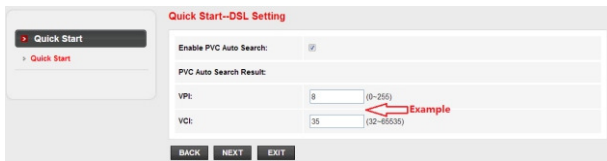
- 1) Definição do valor de PVC (VPI/VC1).

Clique em “**Cancelar**” se souber o PVC (VPI/VC1) do seu ISP, e digite o valor manualmente.

Se não souber o valor exacto, clique em “**OK**”, e demorará menos de um minuto para procurar pelo PVC disponível automaticamente.



Assim que o valor PVC for digitado ou a seguinte página for exibida, clique em “**SEGUINTE**”.



- 2) Seleccione o Tipo de Conexão de Internet fornecido pelo seu ISP, e clique em “**SEGUINTE**”.



- Se “**Endereço IP Dinâmico**” estiver seleccionado, seleccione o **Tipo de Conexão** definido pelo seu ISP e o router irá receber automaticamente os parâmetros IP do seu ISP.
 - Se “**Endereço IP Estático**” estiver seleccionado, digite o **Endereço IP/Máscara Subnet/ Gateway ISP/Servidores DNS/Tipo de Conexão** fornecidos pelo seu ISP.
 - Se “**PPPoE/PPPoA**” estiver seleccionado, digite **Nome de Utilizador / Palavra Passe** e seleccione o **Tipo de Conexão** fornecido pelo seu ISP.
 - Se “**Modo de Ponte**” estiver seleccionado, seleccione o **Tipo de Conexão** definido pelo seu ISP.
- 3) Configure o seu nome de rede wireless (SSID) e palavra passe, e clique em “**SEGUINTE**”.

- 4) Clique em “**SEGUINTE**” e de seguida em “**FECHAR**” para guardar as definições actuais. A **Iniciação Rápida** será fechada.

Dica 1:

Endereço IP padrão: **192.168.1.1**
 Nome de utilizador de login padrão: **guest**
 Palavra passe de login padrão: **guest**
 SSID padrão: **netis**
 Palavra passé wireless padrão: **password**

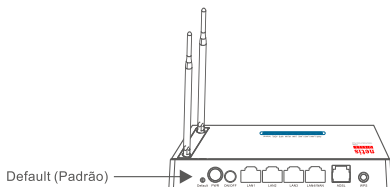
Dica 2:

Após as definições de Internet básicas, pode abrir alguns websites populares para verificar a sua conexão de Internet. Se não conseguir aceder, refira às instruções de “**Resolução de Problemas**”.

4. Resolução de Problemas

Q Como restauro as configurações do meu Router Modem da netis para as definições padrão de fábrica?

A Com o router ligado, utilize um pin para pressionar e manter o botão **Default (Padrão)** no painel traseiro durante 8 a 10 segundos. O router irá reiniciar e todas as configurações irão voltar aos padrões de fábrica.



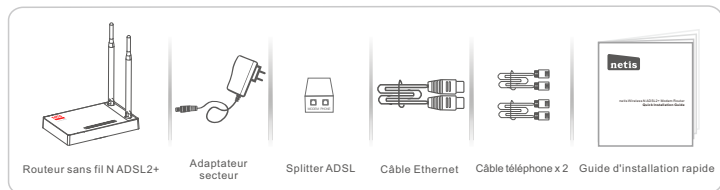
Q O que posso fazer se não conseguir aceder à Internet?

- A**
- 1) Verifique se as conexões de hardware estão correctas. Refira ao ponto "**Conexão de Hardware**".
 - 2) Faça o login na página de gestão web do Router Modem da netis e assegure-se que introduziu os parâmetros de rede correctos. Recomendamos que contacte o seu ISP para se assegurar que o VPI/VCI, Tipo de Conexão, Nome de Utilizador e Palavra Passe estão correctos.
 - 3) Se continuar sem conseguir aceder à Internet, restaure o seu Router Modem para as definições padrão de fábrica e tente a "**Instalação Rápida**" novamente.
 - 4) Contacte a Ajuda Técnica da netis se necessitar de ajuda.

Apoio Técnico: support@netis-systems.com

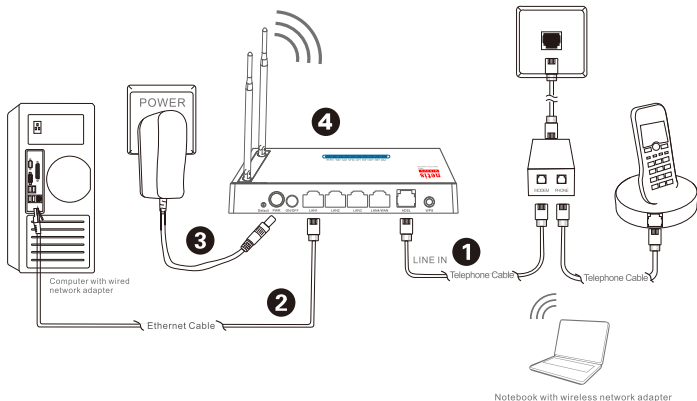
NETIS SYSTEMS CO., LTD.
www.netis-systems.com
 FABRICADO NA CHINA

1-Contenu de la boîte



* Ce guide d'installation rapide concerne tous les modems routeurs Netis 150Mbps/ 300Mbps sans fil N ADSL2+: DL4310, DL4310D, DL4311, DL4311D, DL4312, DL4312D, DL4322, DL4322D, DL4323, DL4323D .

2-Connexion du matériel



2.1- Connectez le câble téléphonique fourni sur le modem ADSL :

- Connectez le port **LINE** du splitter ADSL sur la prise de téléphone murale à l'aide d'un câble de téléphone.
- Connectez le port **MODEM** du splitter **ADSL** sur le port ADSL du modem routeur de NETIS à l'aide du second câble téléphonique.
- Connectez votre téléphone sur le port **PHONE** du splitter ADSL.

Conseil

Si vous n'avez pas besoin de téléphone, connectez directement le port ADSL du modem routeur de NETIS sur la prise murale à l'aide du câble téléphonique.

2.2- Connectez votre ordinateur sur l'un des ports LAN du modem routeur de NETIS à l'aide d'un câble Ethernet.

2.3- Branchez le bloc d'alimentation fourni sur le jack PWR du modem routeur et reliez-le à une prise murale.

Conseil

Si les voyants LED se comportent de manière anormale, vérifiez que tous les câbles sont bien connectés.

Si la LED ADSL est éteinte ou clignote, contactez votre FAI pour vérifier la connexion Internet.

- **PWR** : allumé fixe
- **ADSL** : allumé fixe lorsque le modem est synchronisé
- **LAN** : allumé fixe ou clignotant si le port LAN correspondant est connecté

3-Configuration du modem routeur par page web

3.1- Lisez bien les informations avant de faire la configuration.

Pour un paramétrage réussi, il est recommandé de contacter votre FAI d'abord et de lui demander les paramètres réseau suivants :

- >VPI/ VCI
- >Type de Connexion
- >Type d'encapsulation (optionnel)
- >Nom d'utilisateur et mot de passe (optionnel selon votre type de connexion)

3.2-Paramétrez l'adresse IP de l'adaptateur réseau de votre ordinateur en tant que **Automatique** ou **DHCP**.

Sous Windows 8/7/Vista

- 1-Allez dans **Paramétrage** (Windows8// **Démarrer** (Windows7/Vista) puis dans le **Panneau de Configuration**.
- 2-Faites un clic droit souris sur **Réseau et Internet** > **Réseau et centre de Partage** > **Modifier les paramètres** (Windows8/7) / **Gérer les connexions réseau** (Windows Vista).
- 3-Faites un clic droit souris sur **Connexions au réseau local** et cliquez sur les **Propriétés**.
- 4-Faites un double clic sur **Protocoles Internet v4 (TCP/IPv4)**.
- 5-Sélectionnez **Obtenir une adresse IP automatiquement** et **Obtenir le DNS automatiquement** puis cliquez sur **OK**.

Sous Windows XP/2000

- 1-Allez dans **Démarrer** > **Panneau de Configuration**.
- 2-Faites un clic droit souris sur **Connexions Réseau et Internet** et **Connexions Réseau**.
- 3-Faites un clic droit souris sur **Connexions au Réseau local** et cliquez sur **Propriétés**.
- 4-Faites un double clic sur **Protocole Internet (TCP/IP)**.
- 5-Sélectionnez **Obtenir une adresse IP automatiquement** puis cliquez sur **OK**.

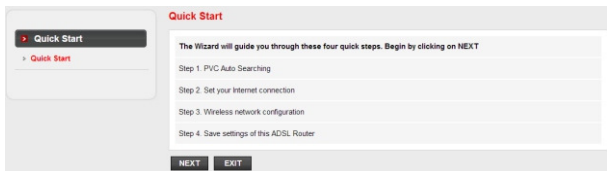
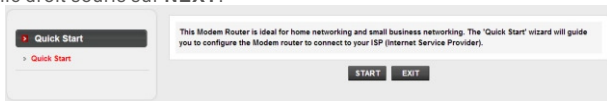
Sous MacOS

- 1-Cliquez sur le menu Apple et allez dans les **Préférences système**.
- 2-Cliquez sur l'icône **Réseau**.
- 3-Cliquez sur **Ethernet** et sur **Avancé**.
- 4-Sélectionnez **TCP/IP**.
- 5-Allez dans Configurer **IPv4** > **DHCP**.
- 6-Cliquez sur **OK** puis sur **Appliquer**.

- 3.3- Ouvrez votre navigateur et entrez l'adresse IP suivante : **192.168.1.1** dans le champ des adresses. Ensuite tapez les identifiants suivants :
 Username : **guest**
 Password : **guest**
 Pour vous connecter à la page de gestion par Internet.



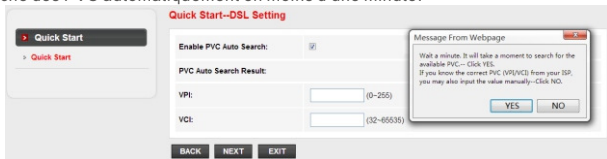
3.4- Sur la page **Quick Start**, faites un clic gauche avec la souris sur **START** pour que l'assistant vous guide tout au long de l'installation puis faites un clic droit souris sur **NEXT**.



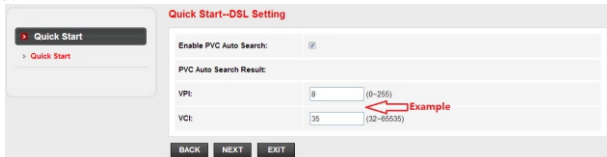
> Paramétrez la valeur PVC (VPI/VCI)

Faites un clic droit souris sur **CANCEL** si vous connaissez le PVC (VPI/VCI) de votre FAI puis entrez cette valeur manuellement.

Si vous ne connaissez pas la valeur exacte, faites un clic gauche sur **OK** pour faire une recherche des PVC automatiquement en moins d'une minute.



Une fois la valeur PVC entrée ou affichée sur la page suivante, faites un clic gauche avec la souris sur **NEXT**.



> Sélectionnez le type de connexion Internet donnée par votre FAI puis faites un clic gauche avec la souris sur **NEXT**.



Si vous sélectionnez le type **Adresse IP dynamique**, sélectionnez le type de connexion défini par votre FAI et le routeur recevra automatiquement les paramètres IP de votre FAI.

Si vous optez pour le type **Adresse IP statique**, entrez l'adresse IP, le masque de sous-réseau, la passerelle FAI, les serveurs DNS, le type de connexion donnés par votre FAI.

Si vous optez pour **PPPoE/PPPoA**, entrez le nom d'utilisateur et le mot de passe et sélectionnez le type de connexion donné par votre FAI.

Si vous optez pour le mode **Bridge**, sélectionnez le type de connexion défini par votre FAI.

>Configurez votre SSID et mot de passe et faites un clic gauche avec la souris sur **NEXT**.

>Faites un clic gauche avec la souris sur **NEXT** et sur **CLOSE** pour sauvegarder les paramètres en cours. L'installation **Quick Start** est terminée.

Conseil 1

Adresse IP : **192.168.1.1**

Nom d'utilisateur par défaut : **guest**

Mot de passe par défaut : **guest**

SSID : **netis**

Mot de passe : **password**

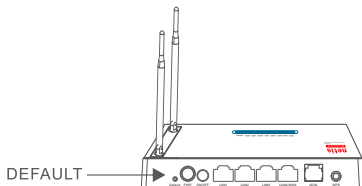
Conseil 2

Une fois les paramètres de base Internet configurés, vous pouvez ouvrir certains sites web connus pour vérifier votre connexion Internet. Si vous ne parvenez pas à ouvrir la connexion Internet, voyez le chapitre **Dépannage**.

4-Dépannage

Restaurer les paramètres par défaut du modem routeur

Allumez le routeur et appuyez pendant 8 à 10 secondes sur le bouton **DEFAULT** qui se trouve au dos du routeur. Le routeur redémarre avec les paramètres par défaut.



Impossible d'accéder à Internet

- 1) Vérifiez les connexions.
- 2) Faites un login sur la page de configuration web du modem routeur et vérifiez que vous avez entré les bons paramètres.
- 3) Il est conseillé de contacter votre FAI pour vérifier que les paramètres VPI/VCI, type de connexion, nom d'utilisateur et mot de passe sont corrects.
- 4) Si vous ne pouvez toujours pas accéder à Internet, restaurez les paramètres par défaut du modem routeur et refaites un **Quick Start**.

Support technique : support@netis-systems.com

NETIS SYSTEMS CO., LTD.
www.netis-systems.com
MADE IN CHINA

Appendix FCC Statement

This equipment has been tested and found to comply with the limits for a Class B digital device, pursuant to part 15 of the FCC Rules. These limits are designed to provide reasonable protection against harmful interference in a residential installation. This equipment generates uses and can radiate radio frequency energy and, if not installed and used in accordance with the instructions, may cause harmful interference to radio communications. However, there is no guarantee that interference will not occur in a particular installation. If this equipment does cause harmful interference to radio or television reception, which can be determined by turning the equipment off and on, the user is encouraged to try to correct the interference by one or more of the following measures:

- Reorient or relocate the receiving antenna.
- Increase the separation between the equipment and receiver.
- Connect the equipment into an outlet on a circuit different from that to which the receiver is connected.
- Consult the dealer or an experienced radio/TV technician for help.

This equipment complies with Part 68 of the FCC rules and the requirements adopted by the ACTA. On the exterior of the cabinet of this equipment is a label that contains, among other information, the FCC Registration Number and Ringer Equivalence Number (REN) for this equipment. A product identifier in the format US: SX5DL01BDL4310R (for DL4310, DL4310D), SX5DL01BDL4311R2 (for DL4311 V2, DL4311D V2), SX5DL01BDL4311R1 (for DL4311 V3, DL4311D V3), SX5DL01BDL4312R (for DL4312, DL4312D), SX5DL01BDL4322R (for DL4322 V2, DL4322D V2), SX5DL01BDL4322R1 (for DL4322 V3, DL4322D V3), SX5DL01BDL4323R (for DL4323, DL4323D). If requested, this number must be provided to the telephone company.

FCC compliant telephone cord and modular plug is provided with this equipment. This equipment is designed to be connected to the telephone network or premises wiring using a compatible modular jack that is Part 68 compliant. See Installation Instructions for details. The REN is used to determine the quantity of devices that may be connected to the telephone line. Excessive RENs on the telephone line may result in the devices not ringing in response to an incoming call. Typically, the sum of RENs should not exceed five (5.0). To be certain of the number of devices that may be connected to a line (as determined by the total RENs) contact the local telephone company. If this equipment causes harm to the telephone network, the telephone company will notify you in advance that temporary discontinuance of service may be required. But if advance notice isn't practical, the telephone company will notify the customer as soon as possible. Also, you will be advised of your right to file a complaint with the FCC if you believe it is necessary. The telephone company may make changes to its facilities, equipment, operations or procedures that could affect the operation of the equipment. If this happens, the telephone company will provide advance notice so you can make the necessary modifications to maintain uninterrupted service. For technical support, contact netis Systems USA Corp. at 8541 Gale Avenue, City of Industry, CA 91748 or call TEL: 626-810-5866. If the equipment is causing harm to the telephone network, the telephone company may request that you disconnect the equipment until the problem is resolved.

FCC Radiation Exposure Statement

This device complies with FCC radiation exposure limits set forth for an uncontrolled environment and it also complies with Part 15 of the FCC RF Rules. This transmitter must not be co-located or operating in conjunction with any other antenna or transmitter.

This device complies with Part 15 & 68 of the FCC Rules. Operation is subject to the following two conditions: (1) this device may not cause harmful interference, and (2) this device must accept any interference received, including interference that may cause undesired operation.

§ 15.105 Information to the user.

For a Class B digital device or peripheral, the instructions furnished the user shall include the following or similar statement, placed in a prominent location in the text of the manual:

§ 15.19 Labelling requirements.

- (a) In addition to the requirements in part 2 of this chapter, a device subject to certification, or verification shall be labelled as follows:
 - (1) Receivers associated with the operation of a licensed radio service, e.g., FM broadcast under part 73 of this chapter, land mobile operation under part 90, etc., shall bear the following statement in a conspicuous location on the device:

This device complies with part 15 of the FCC Rules. Operation is subject to the condition that this device does not cause harmful interference.
 - (2) A stand-alone cable input selector switch, shall bear the following statement in a conspicuous location on the device:

This device is verified to comply with part 15 of the FCC Rules for use with cable television service.
 - (3) All other devices shall bear the following statement in a conspicuous location on the device:

§ 15.21 Information to user.

The users manual or instruction manual for an intentional or unintentional radiator shall caution the user that changes or modifications not expressly approved by the party responsible for compliance could void the user's authority to operate the equipment. In cases where the manual is provided only in a form other than paper, such as on a computer disk or over the Internet, the information required by this section may be included in the manual in that alternative form,

Caution!

Any changes or modifications not expressly approved by the party responsible for compliance could void the user's authority to operate the equipment.

NETIS SYSTEMS CO., LTD.
www.netis-systems.com
MADE IN CHINA

PKUM05408

