

KLIPSCH  
**Vegas**  
MANUAL



LEGENDARY AMERICAN SOUND

 SINCE 1946

# TABLE OF CONTENTS

---

APPLICATION KLIPSCH CONNECT PLUS • APLICACIÓN KLIPSCH CONNECT PLUS • KLIPSCH CONNECT PLUS APP • APP KLIPSCH CONNECT PLUS • APLICATIVO KLIPSCH CONNECT PLUS

KLIPSCH CONNECT PLUS 应用程序 • KLIPSCH CONNECT PLUS 應用程式 • KLIPSCH コネクトプラスアプリ • 클립쉬 커넥트 플러스 앱

- 1. Klipsch Connect Plus App**
- 2. What's in the Box**
- 3. Product Overview**
- 4. Power and Battery**
- 5. Lighting Control**
- 6. Bluetooth Connection**
- 7. Aux Connection**
- 8. USB Connection**
- 9. Microphone/Guitar Input**
- 10. TWS Pairing**
- 11. Broadcast Mode Pairing**
- 12. Factory Reset**
- 13. Care and Cleaning**

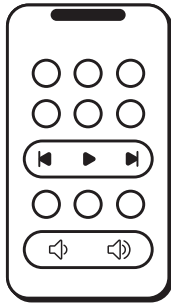
# KLIPSCH CONNECT PLUS APP

APPLICATION KLIPSCH CONNECT PLUS • APLICACIÓN KLIPSCH CONNECT PLUS • KLIPSCH CONNECT PLUS APP • APP KLIPSCH CONNECT PLUS • APLICATIVO KLIPSCH CONNECT PLUS

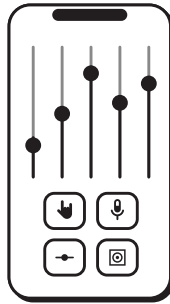
KLIPSCH CONNECT PLUS 应用程序 • KLIPSCH CONNECT PLUS 應用程式 • KLIPSCH コネクトプラスアプリ • 클립쉬 커넥트 플러스 앱

## Scan the QR code for enhanced functionality.

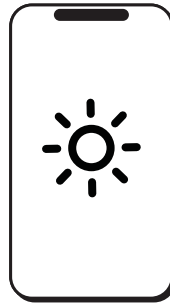
Scannez le code QR pour une fonctionnalité améliorée. Escanee el código QR para obtener una funcionalidad mejorada. Scannen Sie den QR-Code für erweiterte Funktionalität. Scansiona il codice QR per funzionalità avanzate. Digitalize o código QR para funcionalidade aprimorada. 扫描二维码以获取增强功能。 掃描二維碼以取得增強功能。 拡張機能についてはQRコードをスキャンしてください。 향상된 기능을 보려면 QR 코드를 스캔하세요.



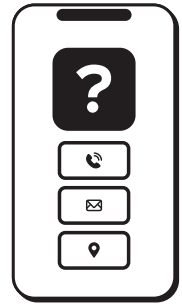
VIRTUAL REMOTE



EQUALIZER



LIGHT SHOW CONTROL

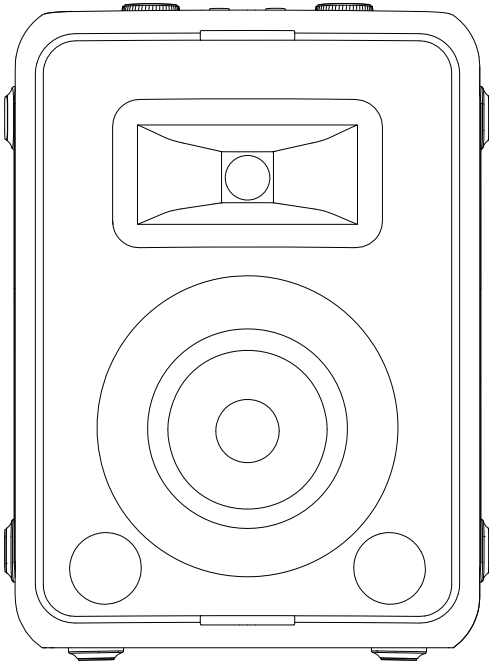


SUPPORT

<p><b>Virtual Remote</b></p> <p>Télécommande virtuelle Control remoto virtual Virtuelle Fernbedienung Telecomando virtuale Remoto virtual 虚拟遥控器 虛擬遙控器 仮想リモート 가상 원격</p>	<p><b>Equalizer</b></p> <p>Égaliseur Iqualada Equalizer Equalizzatore Equalizador 均衡器 均衡器 イコライザ 평형 장치</p>	<p><b>Light Show Control</b></p> <p>Contrôle du spectacle lumineux Control del espectáculo de luces Lichtshow-Steuerung Controllo dello spettacolo di luci Controle de show de luzes 灯光秀控制 燈光秀控制 ライトショーコントロール 라이트 쇼 컨트롤</p>	<p><b>Support</b></p> <p>Soutien Apoyo Unterstützung Supporto Apoiar 支持 幫助 サポート 지원하다</p>
--	---	---	--

# INSIDE

CONTENU • CONTENIDO • INHALT • CONTENUTO • CONTEÚDO • 内 • 含量 • 内部 • 내용물 내부

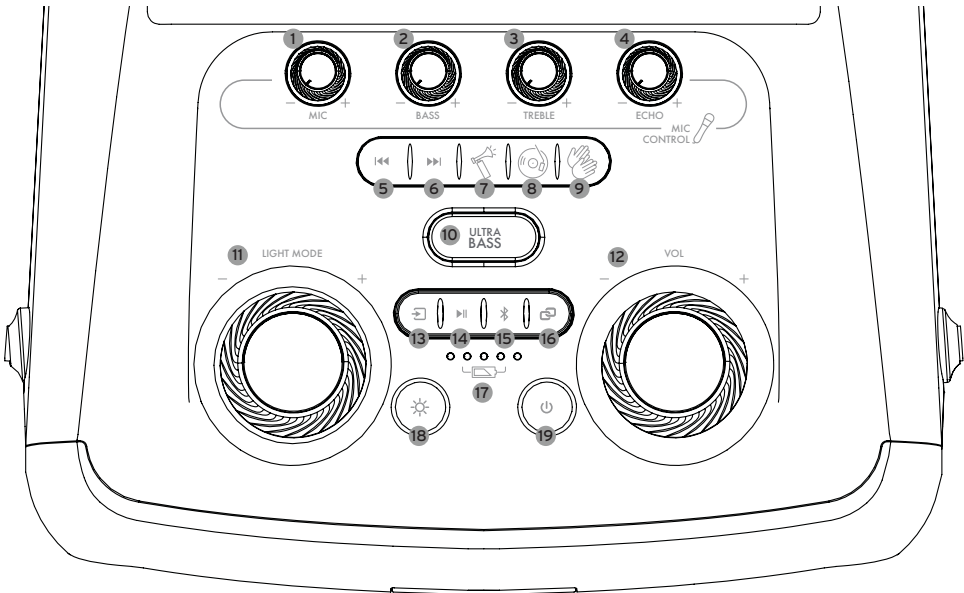


**SAFETY AND  
WARRANTY  
INFORMATION**

**QUICK  
START  
GUIDE**

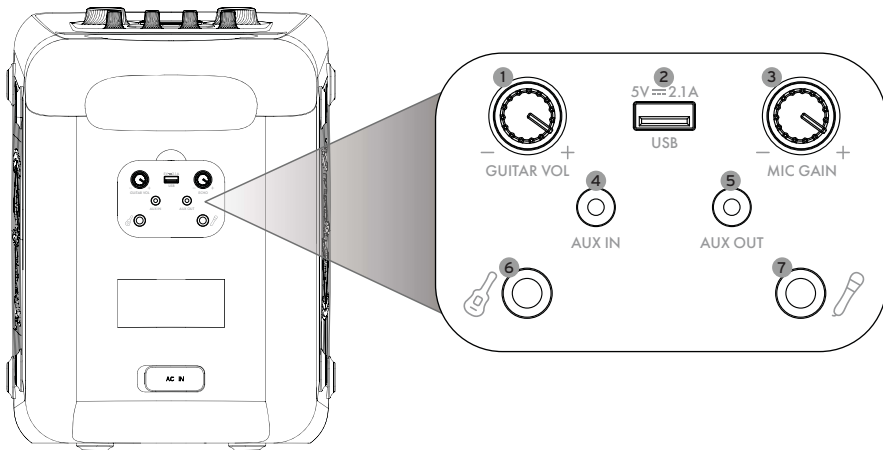
# CONTROLS

CONTRÔLES • CONTROLES • STEUERUNG • CONTROLLI • CONTROLES • 控制 • 控制装置 • コントロール • 통제 수단



1. Microphone Volume Knob: Controls volume of microphone.
2. Bass Level Knob: Controls bass level of microphone input.
3. Treble Level Knob: Controls treble level of microphone input.
4. Echo Knob: Controls amount of echo in microphone.
5. Previous Button: Plays the previous song from the beginning.
6. Next Button: Plays the next song from the beginning.
7. Airhorn Button: Plays an airhorn sound effect.
8. Record Scratch Button: Plays a record scratch sound effect.
9. Applause Button: Plays an applause sound effect.
10. Ultra Bass Button: Enables ultra bass mode, boosting bass levels.

11. Light Mode Knob: Controls selection of light modes.
12. Volume Knob: Controls output volume of speaker.
13. Input Button: Controls which input the speaker is connected to. Only live inputs are available.
14. Play/Pause Button: Allows the user to play and pause the music.
15. Bluetooth Button: Used to connect the speaker to other devices. (phones, laptops, etc.)
16. TWS/Broadcast Button: Used to connect the speaker to other Music City Party speakers.
17. Battery Indicator Lights: Shows the current battery level.
18. Light Button: Toggle the light show on and off.
19. Power Button: Turns the speaker on and off.

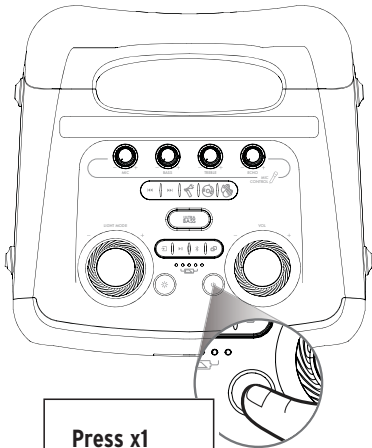


1. Guitar Volume Knob: Controls input level of guitar input.
2. USB Port: Allows reverse-charging of devices via USB connection and for firmware updates.
3. Microphone Gain Knob: Controls input level of microphone.
4. Aux Input: Allows input via Aux connection from compatible devices.
5. Aux Output: Allows output via Aux connection to compatible devices.
6. Guitar Input: Allows input via 1/4" cable connection for instruments.
7. Microphone Input: Allows input via 1/4" cable connection for microphones.

# POWER AND BATTERY

PUISSANCE ET BATTERIE • POTENCIA Y BATERÍA • STROM UND BATTERIE • ALIMENTAZIONE E BATTERIA • POTÊNCIA E BATERIA • 电源和電池  
電源和電池 • 電源とバッテリー • 전원 및 배터리

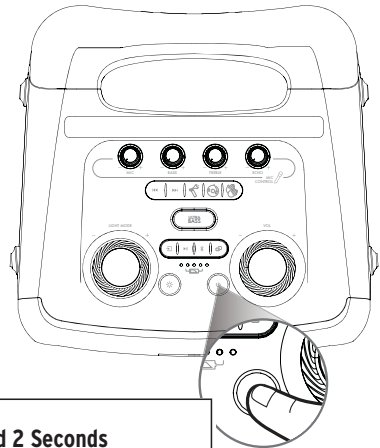
## ON



### Press x1

Appuyer 1 fois  
Oprima 1 vez  
1x drücken  
Premere 1 volta  
Pressionar uma vez  
按 1 次  
按x1  
X1を押します  
1번 누르기

## OFF

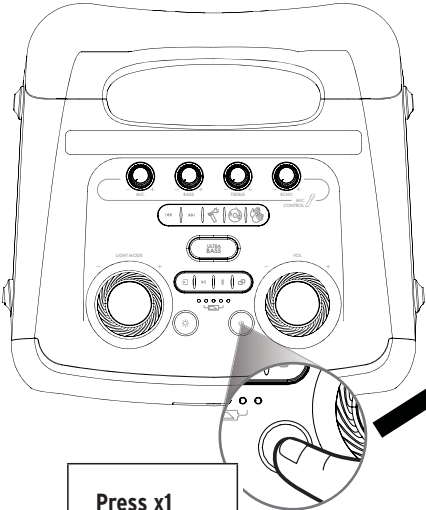


### Hold 2 Seconds

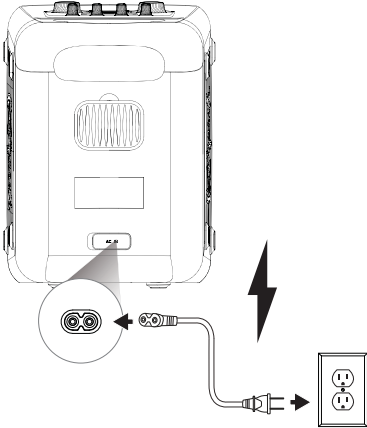
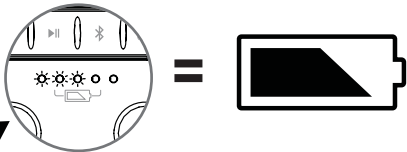
Appuyer pendant 2 secondes  
Mantenga oprimido durante 2 segundos  
2 Sekunden gedrückt halten  
Tenere premuto per 2 secondi  
Manter pressionado por 2 segundos  
保持 2 秒  
維持 2 秒  
2秒間押し続ける  
2초 동안 유지

# POWER AND BATTERY

PUISSANCE ET BATTERIE • POTENCIA Y BATERÍA • STROM UND BATTERIE • ALIMENTAZIONE E BATTERIA • POTÊNCIA E BATERIA • 电源和电池  
電源和電池 • 電源とバッテリー • 전원 및 배터리



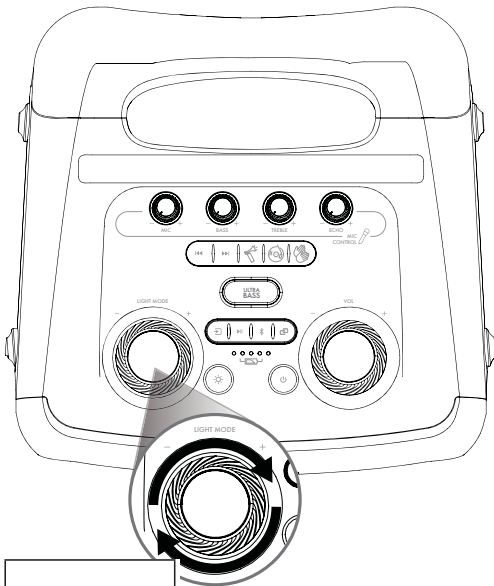
**Press x1**  
Appuyer 1 fois  
Oprima 1 vez  
Ix drücken  
Premere 1 volta  
Pressionar uma vez  
按 1 次  
按x1  
X1 を押します  
1번 누르기



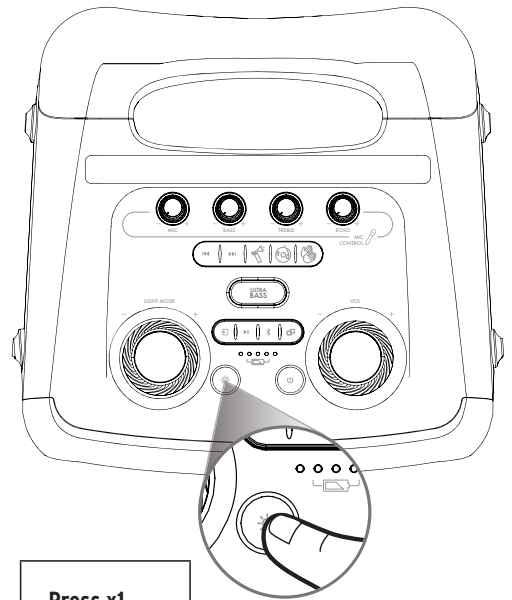
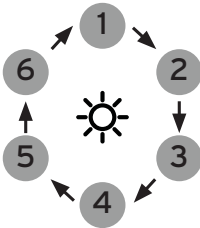


# LIGHT CONTROL

CONTRÔLE DE LA LUMIÈRE • CONTROL DE LUZ • LICHTSTEUERUNG • CONTROLLO DELLA LUCE • CONTROLE DE LUZ • 灯光控制 • 光控 • 照明制御  
조명 제어



**Turn**  
 Tourner  
 Doblar  
 Drehen  
 Giro  
 Vez  
 转动  
 轉動  
 ターン  
 회전하다

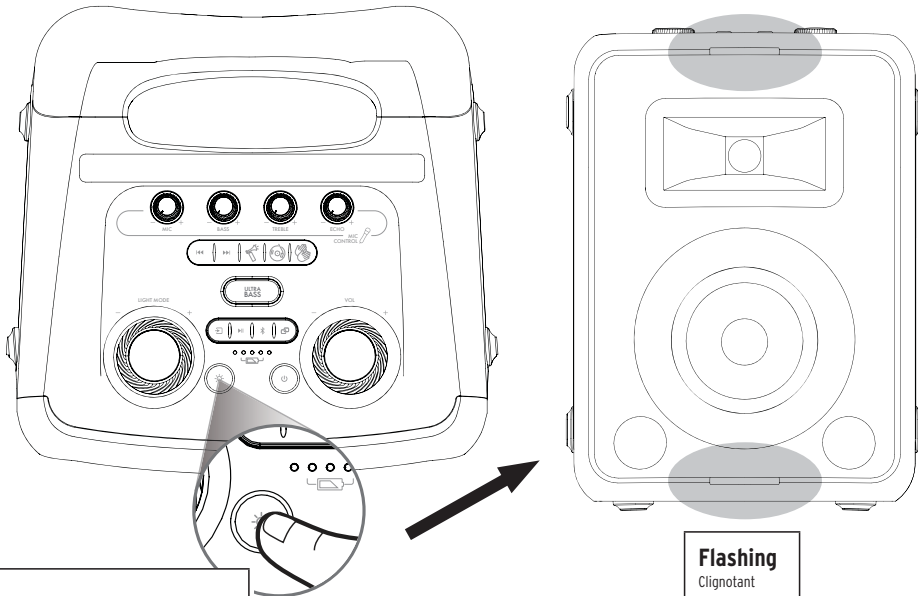


**Press x1**  
 Appuyer 1 fois  
 Oprimar 1 vez  
 1x drücken  
 Premere 1 volta  
 Pressionar uma vez  
 按 1 次  
 按x1  
 X1を押します  
 1번 누르기

↓  
**FRONT + SIDE LIGHTS ON**  
 ↓  
**LIGHTS OFF**  
 ↓  
**FRONT LIGHT ON**

# LIGHT CONTROL

CONTRÔLE DE LA LUMIÈRE • CONTROL DE LUZ • LICHTSTEUERUNG • CONTROLLO DELLA LUCE • CONTROLE DE LUZ • 灯光控制 • 光控 • 照明制御  
조명 제어



## Hold 2 Seconds

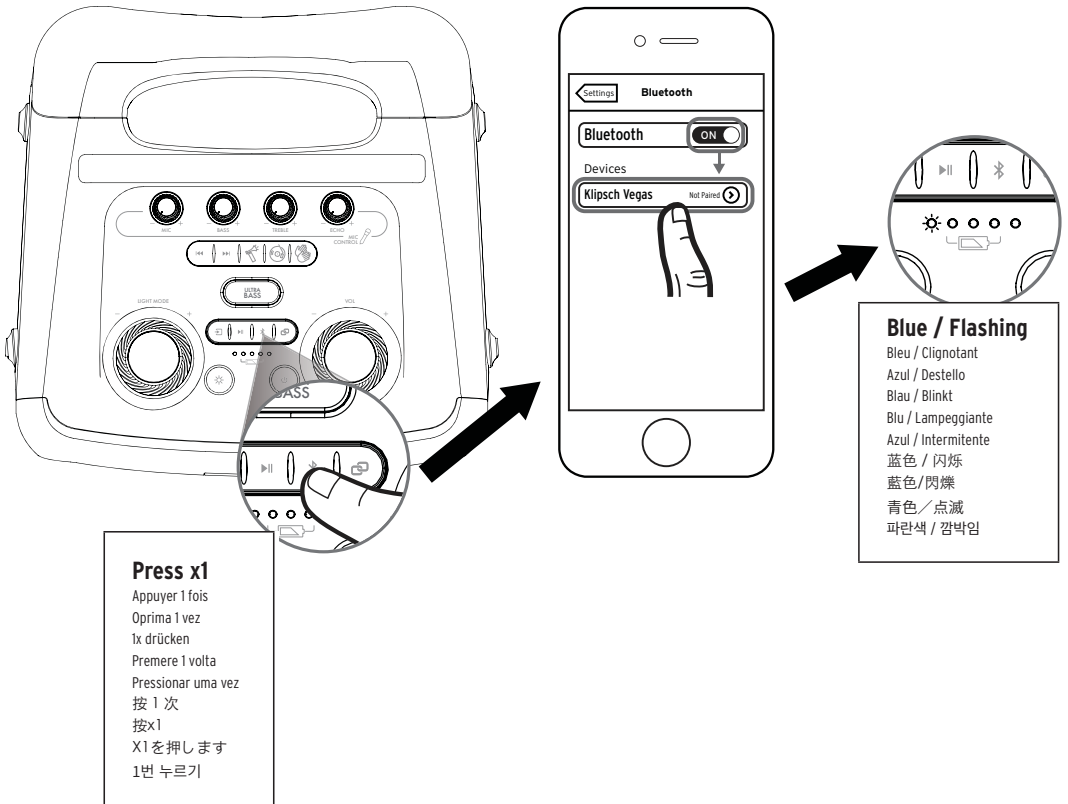
Appuyer pendant 2 secondes  
Mantenga oprimido durante 2 segundos  
2 Sekunden gedrückt halten  
Tenere premuto per 2 secondi  
Manter pressionado por 2 segundos  
保持 2 秒  
維持 2 秒  
2秒間押し続ける  
2초 동안 유지

## Flashing

Cignotant  
Destello  
Blink  
Lampeggiante  
Intermittente  
闪烁  
点滅  
閃爍  
점멸

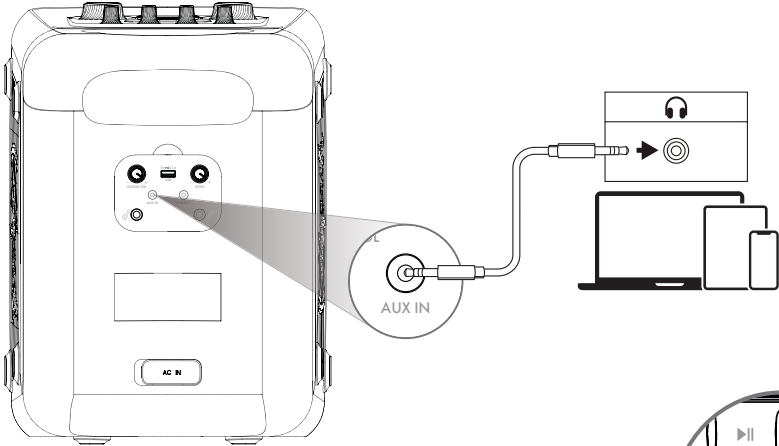
# BLUETOOTH® PAIRING MODE

MODE DE COUPLAGE *BLUETOOTH*® • MODO DE EMPAREJAMIENTO *BLUETOOTH*® • *BLUETOOTH*®-KOPPLUNGSMODUS • MODALITÀ DI ABBINAMENTO *BLUETOOTH*®  
MODO DE EMPARELHAMENTO *BLUETOOTH*® • *BLUETOOTH*® 配对模式 • *BLUETOOTH*® 配对模式 • *BLUETOOTH*®ペアリングモード  
*BLUETOOTH*® 페어링 모드

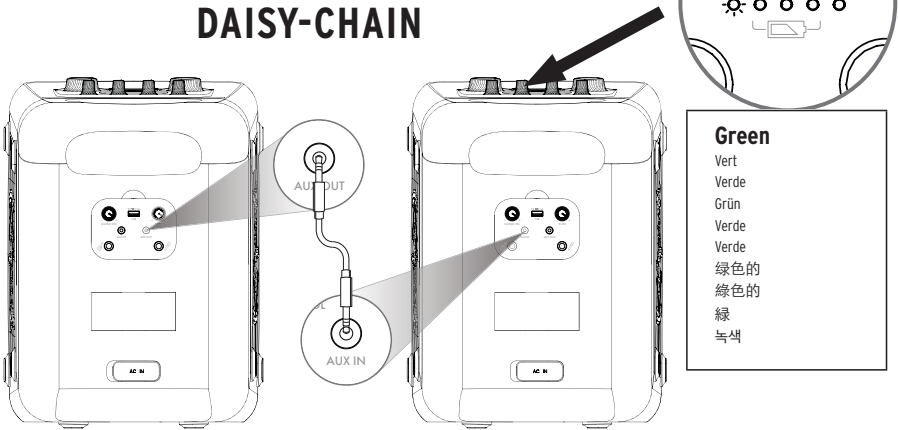


# CONNECTIONS - AUXILIARY

CONNEXIONS - AUXILIAIRE • CONEXIONES - AUXILIAR • ANSCHLÜSSE - AUX • CONNESSIONI - INGRESSO AUSILIARIO • CONEXÕES - AUXILIAR • 连接 - 辅助 • 接続 - 補助 • 연결 - 보조

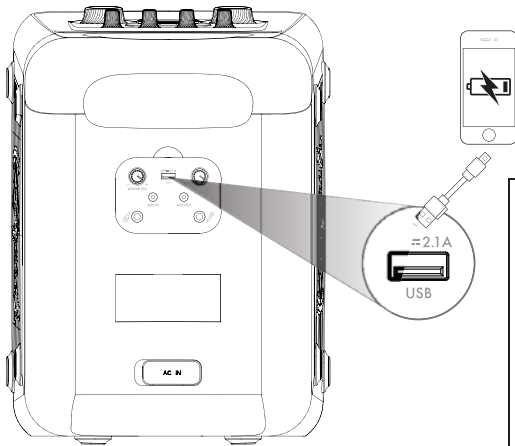


## DAISY-CHAIN



## CONNECTIONS - USB

TCONNECTIONS - USB • CONEXIONES - USB • ANSCHLÜSSE - USB • CONNESSIONI - USB • CONEXÕES - USB • 连接 - USB • 接続 - USB • 연결 - USB

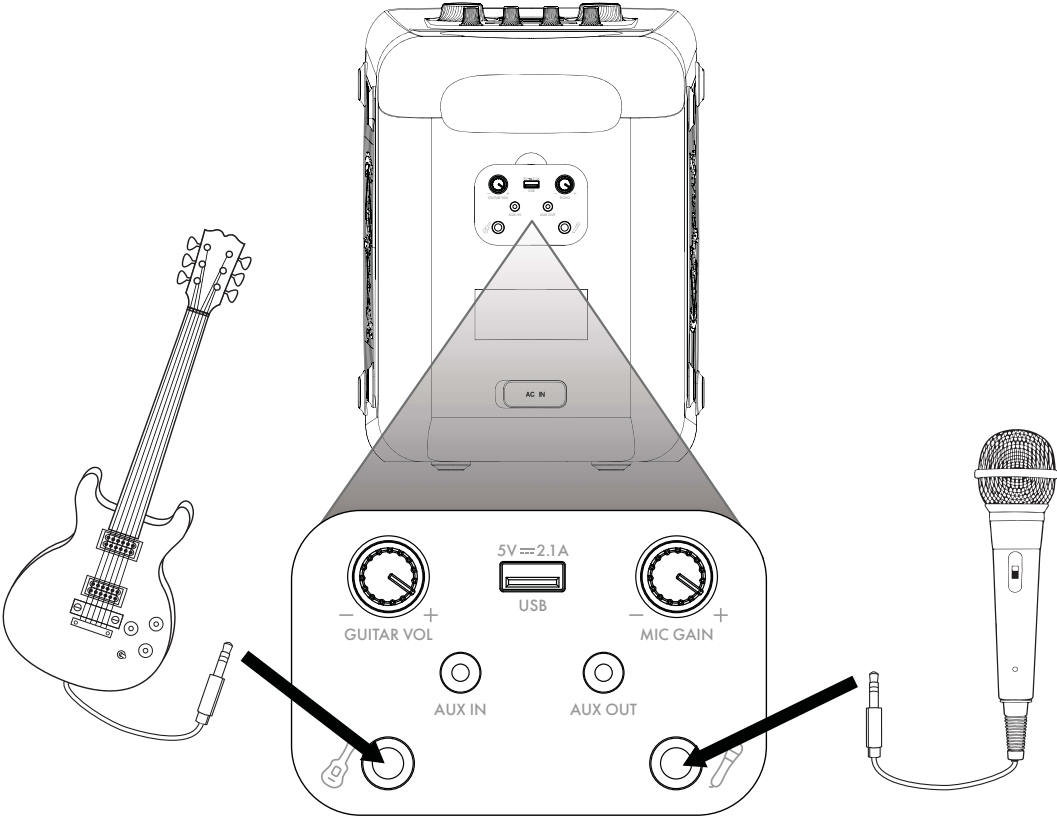


### The Klipsch Vegas must be powered on to charge your device.

LE KLIPSCH Vegas DOIT ÊTRE SOUS TENSION POUR CHARGER VOTRE APPAREIL.  
EL KLIPSCH Vegas DEBE ESTAR ENCENDIDO PARA CARGAR SU DISPOSITIVO.  
DER KLIPSCH Vegas MUSS EINGESCHALTET SEIN, UM IHR GERÄT AUFZULADEN.  
O KLIPSCH Vegas DEVE ESTAR LIGADO PARA CARREGAR SEU DISPOSITIVO.  
IL KLIPSCH Vegas DEVE ESSERE ACCESSO PER CARICARE IL TUO DISPOSITIVO.  
KLIPSCH Vegas 必须开机才能为您的设备充电。  
デバイスを充電するには、KLIPSCH Vegas の電源が入っている必要があります。

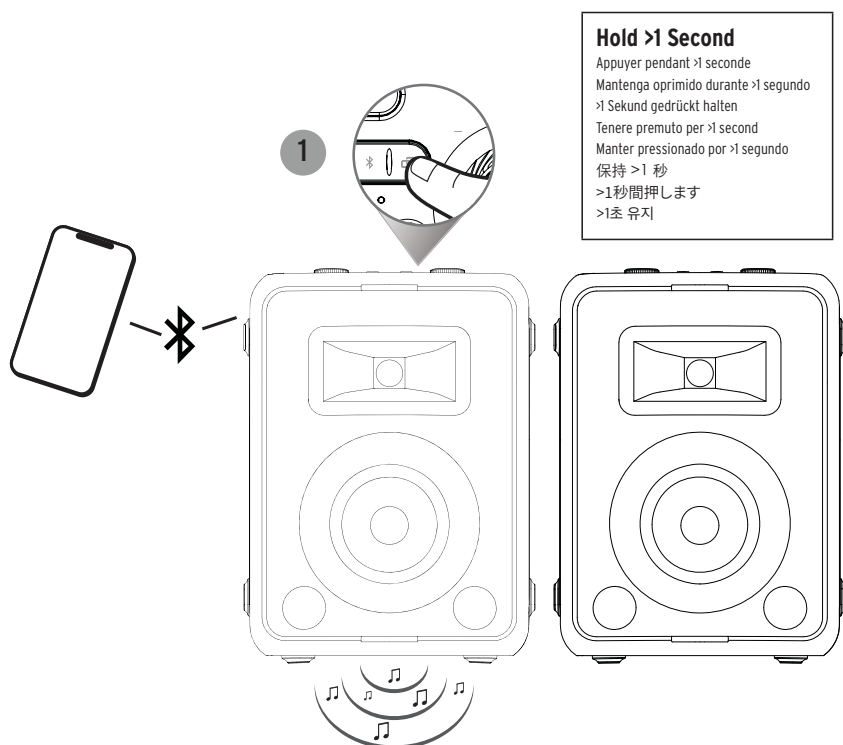
# CONNECTIONS - 1/4" INPUT

CONNEXIONS - ENTRÉE 1/4" • CONEXIONES - ENTRADA 1/4" • ANSCHLÜSSE - 1/4" EINGANG • CONNESSIONI - INGRESSO 1/4" • CONEXÕES - ENTRADA 1/4"  
连接 - 1/4" 输入 • 连接 - 1/4" 输入 • 接続 - 1/4" 入力 • 연결 - 1/4" 입력



# TRUE WIRELESS STEREO PAIRING

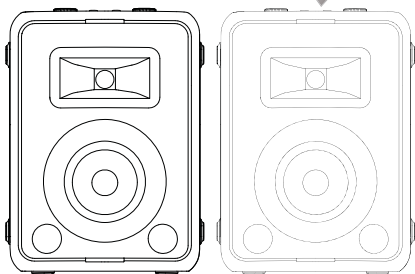
VÉRITABLE COUPLAGE STÉRÉO SANS FIL • VERDADERO EMPAREJAMIENTO ESTÉRÉO INALÁMBRICO • ECHTE KABELLOSE STEREO-KOPPLUNG • VERO ACCOPPIAMENTO STEREO WIRELESS • EMPARELHAMENTO ESTÉRÉO SEM FIO VERDADEIRO



# TRUE WIRELESS STEREO PAIRING

VÉRITABLE COUPLAGE STÉRÉO SANS FIL • VERDADERO EMPAREJAMIENTO ESTÉRÉO INALÁMBRICO • ECHTE KABELLOSE STEREO-KOPPLUNG • VERO ACCOPPIAMENTO STEREO WIRELESS • EMPARELHAMENTO ESTÉRÉO SEM FIO VERDADEIRO

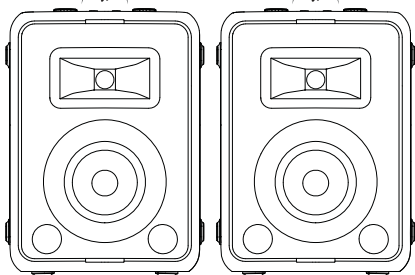
2



## Press x1

Appuyer 1 fois  
Oprima 1 vez  
1x drücken  
Premere 1 volta  
Pressionar uma vez  
按 1 次  
X1 を 押 し ます  
1번 누르기

3



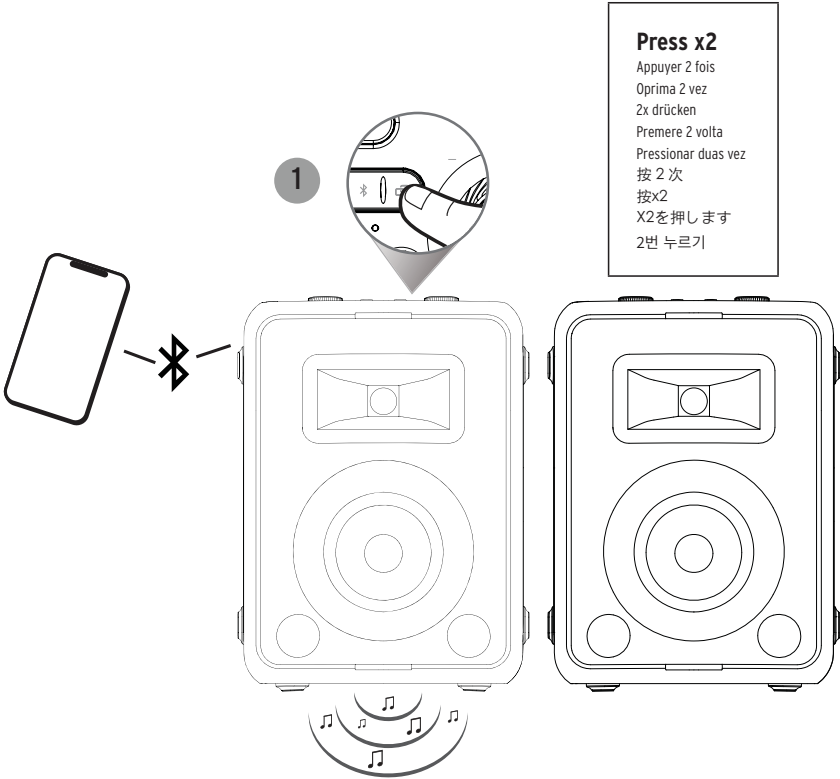
L

R



# BROADCAST MODE PAIRING

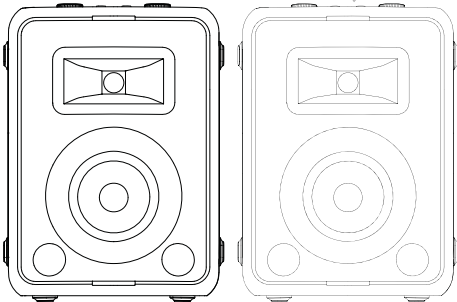
COUPLAGE EN MODE DIFFUSION • EMPAREJAMIENTO DEL MODO DE TRANSMISIÓN • KOPPLUNG IM BROADCAST-MODUS • ACCOPPIAMENTO IN MODALITÀ TRASMISSIONE • EMPARELHAMENTO DO MODO DE TRANSMISSÃO • 广播模式配对 • ブロードキャストモードのペアリング • 브로드캐스트 모드 페어링



# BROADCAST MODE PAIRING

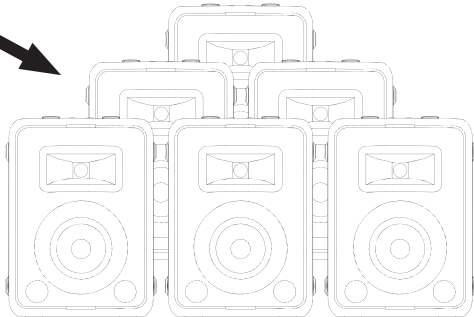
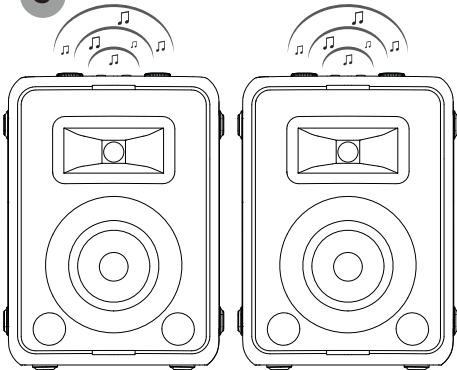
COUPLAGE EN MODE DIFFUSION • EMPAREJAMIENTO DEL MODO DE TRANSMISIÓN • KOPPLUNG IM BROADCAST-MODUS • ACCOPPIAMENTO IN MODALITÀ TRASMISSIONE • EMPARELHAMENTO DO MODO DE TRANSMISSÃO • 广播模式配对 • ブロードキャストモードのペアリング • 브로드캐스트 모드 페어링

2



**Press x1**  
Appuyer 1 fois  
Oprima 1 vez  
ix drücken  
Premere 1 volta  
Pressionar uma vez  
按 1 次  
按x1  
X1を押します  
1번 누르기

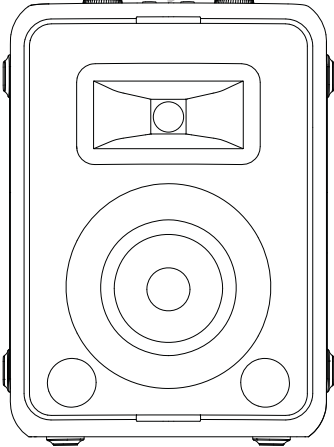
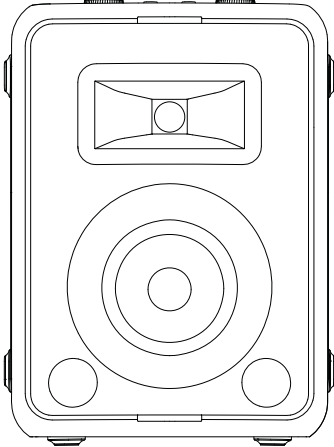
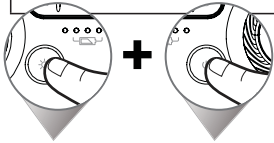
3



# FACTORY RESET

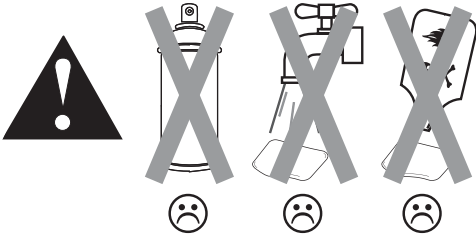
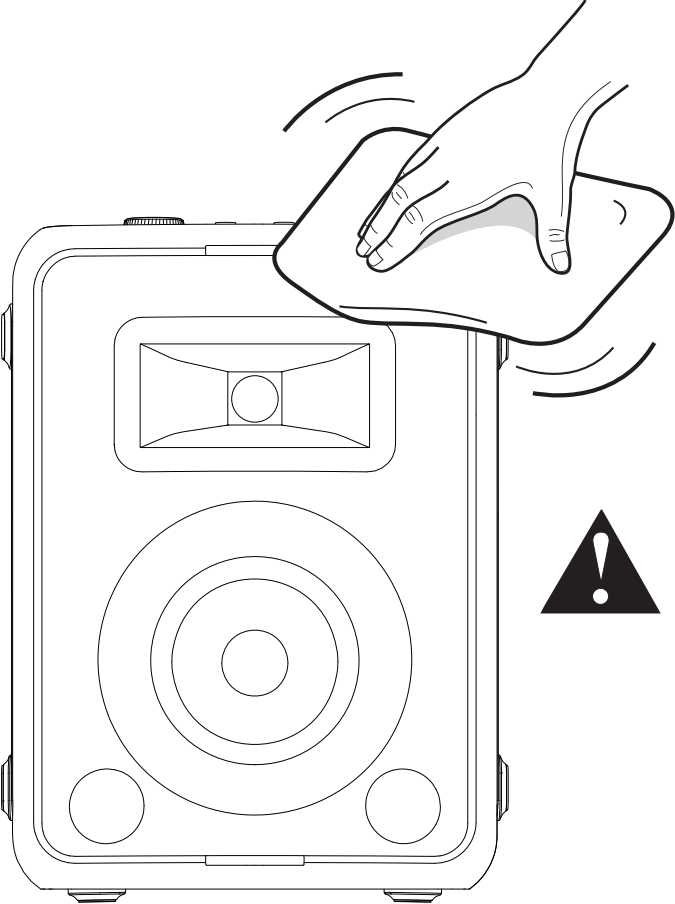
RÉINITIALISATION • RESTABLECIMIENTO DE FÁBRICA • RÜCKSETZUNG AUF WERKSEINSTELLUNG • RIPRISTINO IMPOSTAZIONI DI FABBRICA  
RESTABELECIMENTO DAS CONFIGURAÇÕES DE FÁBRICA • 恢复出厂设置 • 恢復出廠設定 • ファクトリーリセット • 공장 초기화

**Hold 10 Seconds**  
Appuyer pendant 10 secondes  
Mantenga oprimido durante 10 segundos  
10 Sekunden gedrückt halten  
Tenere premuto per 10 secondi  
Manter pressionado por 10 segundos  
保持 10 秒  
維持 10 秒  
10秒間押し続ける  
10초 동안 유지



# CARE AND CLEANING

ENTRETIEN ET NETTOYAGE • CUIDADO Y LIMPIEZA • PFLEGE UND REINIGUNG • CURA E PULIZIA • CUIDADOS E LIMPEZA • 保养与清洁 • お手入れ • 護理和清潔 • 관리 및 청소





# **Klipsch<sup>®</sup>**

## **KEEPERS OF THE SOUND<sup>™</sup>**

**3502 WOODVIEW TRACE, INDIANAPOLIS, IN, USA**

**KLIPSCH.COM**

©2024 Klipsch Group, Inc. Klipsch Group, Inc. is a wholly-owned subsidiary of Voxx International Corporation. Klipsch and Keepers of the Sound are trademarks of Klipsch Group, Inc., registered in the United States and other countries. The *Bluetooth*<sup>®</sup> word mark is a registered trademark owned by Bluetooth SIG, Inc. and any use of such mark by Klipsch Group, Inc. is under license.

V04 - 241023



### IMPORTANT SAFETY INSTRUCTIONS!

1. READ these instructions.
2. KEEP these instructions.
3. HEED all warnings.
4. FOLLOW all instructions.
5. DO NOT use this apparatus near water.
6. CLEAN ONLY with dry cloth.
7. DO NOT block any ventilation openings. Install in accordance with the manufacturer's instructions.
8. DO NOT install near any heat sources such as radiators, heat registers, stoves, or other apparatus (including amplifiers) that produce heat.
9. PROTECT the power cord from being walked on or pinched, particularly at plugs, convenience receptacles, and the point where they exit from the apparatus.
10. ONLY USE attachments/accessories specified by the manufacturer.
11. USE ONLY with a cart, stand, tripod, bracket, or table specified by the manufacturer, or sold with the apparatus. When a cart is used, use caution when moving the cart/apparatus combination to avoid injury from tip-over.
12. UNPLUG this apparatus during lightning storms or when unused for long periods of time.
13. REFER all servicing to qualified service personnel. Servicing is required when the apparatus has been damaged in any way, such as power-supply cord or plug is damaged, liquid has been spilled or objects have fallen into the apparatus, the apparatus has been exposed to rain or moisture, does not operate normally, or has been dropped.
14. DO NOT expose this apparatus to dripping or splashing and ensure that no objects filled with liquids, such as vases, are placed on the apparatus.
15. To completely disconnect this apparatus from the AC Mains, disconnect the power supply plug from the AC receptacle.
16. The mains plug of the power supply adapter shall remain readily operable.
17. DO NOT overload wall outlets or extension cords beyond their rated capacity as this can cause electric shock or fire.



**WARNING:** To reduce the risk of fire or electrical shock, do not expose this apparatus to rain or moisture.

**WARNING:** No naked flame sources - such as candles - should be placed on the product.

### THIS PRODUCT USES LITHIUM-ION BATTERIES. IF MISUSED OR ABUSED THIS CAN RESULT IN:

1. Smoke or gas hazard
2. Heat hazard
3. Fire hazard
4. Explosion hazard

**WARNING:** Batteries (battery pack or batteries installed) shall not be exposed to excessive heat such as sunshine, fire or the like.

**WARNING:** Do not handle leaking or damage Lithium batteries.

**WARNING:** Danger of explosion if battery is incorrectly replaced. Replace only with the same or equivalent type.

**WARNING:** Operating temperature between 32°F/0°C and 113°F/45°C. Altitude not higher than 5000m (air pressure not less than 54.0kPa).

Please dispose of any used batteries properly, following any local regulations. Do not incinerate.

In Singapore, please only use the provided 3-pin detachable plug adapter to charge or power the product.

**WARNING:** This product is intended to be operated ONLY from the AC Voltages listed on the back panel or included power supply of the product. Operation from other voltages other than those indicated may cause irreversible damage to the product and void the products warranty. The use of AC Plug Adapters is cautioned because it can allow the product to be plugged into voltages in which the product was not designed to operate. If the product is equipped with a detachable power cord, use only the type provided with your product or by your local distributor and/or retailer. If you are unsure of the correct operational voltage, please contact your local distributor and/or retailer.

### FCC Statement

This device complies with Part 15 of the FCC Rules. Operation is subject to the following two conditions: 1) This device may not cause harmful interference, and 2) This device must accept any interference received, including interference that may cause undesired operation.



**Note:** This equipment has been tested and found to comply with the limits for a Class B digital device, pursuant to part 15 of the FCC Rules. These limits are designed to provide reasonable protection against harmful interference in a residential installation. This equipment generates, uses, and can radiate radio frequency energy and, if not installed and used in accordance with the instructions, may cause harmful interference to radio communication. However, there is no guarantee that interference will not occur in a particular installation. If this equipment does cause harmful interference to radio or television reception, which can be determined by turning the equipment off and on, the user is encouraged to try to correct the interference by one or more of the following measures:

- Reorient or relocate the receiving antenna.
- Increase the separation between the equipment and receiver.
- Connect the equipment into an outlet on a circuit different from that to which the receiver is connected.
- Consult the dealer or an experienced radio/TV technician for help.

**Caution:** Changes or modifications not expressly approved by Klipsch Group, Inc. could void the user's authority to operate the equipment.

**FCC Radiation Exposure Statement**

This equipment complies with FCC radiation exposure limits set forth for an uncontrolled environment. This equipment should be installed and operated with minimum distance 20cm between the radiator & your body. This transmitter must not be co-located or operating in conjunction with any other antenna or transmitter.

**Industry Canada Regulatory Information**

This device contains license-exempt transmitter(s)/receiver(s) that comply with Innovation, Science and Economic Development Canada's license-exempt RSS(s). Operation is subject to the following two conditions:

- (1) This device may not cause interference.
- (2) This device must accept any interference, including interference that may cause undesired operation of the device.

**Industry Canada Regulatory Information**

CAN ICES-003 (B)/NMB-003 (B)

**IC Radiation Exposure Statement:** This equipment complies with IC radiation exposure limits set forth for an uncontrolled environment. This equipment should be installed and operated with minimum distance 20cm between the radiator & your body. This transmitter must not be co-located or operating in conjunction with any other antenna or transmitter.

**EU / UK COMPLIANCE INFORMATION**

Operation frequency band (Bluetooth): 2402 MHz - 2480 MHz  
 Max. transmitted RF power <10 dBm

Simplified EU Declaration of Conformity

Hereby, Klipsch Group, Inc. declares that this product is in compliance with Directive 2014/53/EU.

The full text of the EU declaration of conformity is available at the following internet address:

<https://www.klipsch.com/conformity>

EU importer: Klipsch Group Europe B.V.

Address: Kapteynstraat 1, 2201 BB, Noordwijk, the Netherlands

UK importer: Henley Audio Ltd.

Address: Unit B, Park 34, Collett, Didcot, Oxfordshire, OX11 7WB



**WEEE NOTICE**

Note: This mark applies only to countries within the European Union (EU) and Norway.




This appliance is labeled in accordance with European Directive 2012/19/EU concerning waste of electrical and electronic equipment (WEEE). This label indicates that this product should not be disposed of with household waste. It should be deposited at an appropriate facility to enable recovery and recycling.

**EPILEPSY WARNING**

A small percentage of people may experience epileptic seizures when viewing flashing lights.

Information of Power Consumption	
Standby mode	Power consumption is lower than 0.5W at this mode.
Bluetooth Mode	In this mode, when there is no signal output, the idle power consumption is lower than 0.5 after 15 minutes.
USB mode	In this mode, when there is no signal output, the idle power consumption is lower than 0.5W after 15 minutes.

### CONSIGNES DE SÉCURITÉ IMPORTANTES !

1. LIRE ces consignes.
2. CONSERVER ces consignes.
3. RESPECTER tous les avertissements.
4. SUIVRE toutes les consignes.
5. NE PAS utiliser cet appareil à proximité de l'eau.
6. NETTOYER UNIQUEMENT avec un chiffon sec.
7. NE PAS OBSTRUER les orifices de ventilation. Installer conformément aux instructions du constructeur.
8. NE PAS installer à proximité de sources de chaleur telles que les radiateurs, les grilles de chauffage, les cuisinières et les autres appareils (notamment les amplificateurs) dégageant de la chaleur.
9. PROTÉGER le cordon d'alimentation en s'assurant qu'il ne risque pas d'être piétiné ou écrasé, en particulier près des fiches, des blocs multiprises et de son point de sortie de l'appareil.
10. UTILISER UNIQUEMENT les accessoires préconisés par le constructeur.
11. UTILISER EXCLUSIVEMENT avec un chariot, un support, un trépied, une console ou un bâti recommandé par le fabricant ou vendu avec l'appareil. Lorsqu'un chariot est utilisé, faire preuve de prudence pour déplacer l'ensemble chariot/appareil afin d'éviter un renversement pouvant causer des blessures. 
12. DÉBRANCHER cet appareil en cas d'orage ou lorsqu'il reste inutilisé pendant une longue durée.
13. CONFIER tout travail de dépannage à un réparateur professionnel compétent. Faire réparer l'appareil en cas de dommages, par exemple : fiche ou cordon d'alimentation endommagé, liquide renversé sur l'appareil ou objet inséré dans l'appareil, appareil exposé à la pluie ou à l'humidité, mauvais fonctionnement ou après une chute.
14. NE PAS exposer cet appareil à des éclaboussures ou des égouttements et veiller à ce qu'aucun récipient rempli de liquide, tel qu'un vase, ne soit posé dessus.
15. Pour isoler complètement cet appareil de l'alimentation secteur, débrancher son cordon d'alimentation de la prise de courant.
16. La fiche secteur du cordon d'alimentation doit rester accessible.

17. NE PAS surcharger les prises murales ou les rallonges au-delà de leur capacité nominale, ce qui risquerait de provoquer un choc électrique ou un incendie

**AVERTISSEMENT :** Pour réduire les risques d'incendie et d'électrocution, ne pas exposer cet appareil à la pluie ou à l'humidité.

**AVERTISSEMENT :** Ne pas poser sur ce produit des sources de flammes nues telles que des bougies.

**CE PRODUIT UTILISE DES BATTERIES AU LITHIUM-ION. LEUR UTILISATION À MAUVAIS ESCIENT OU DE FAÇON ABUSIVE PEUT ENTRAÎNER LES DANGERS SUIVANTS :**

1. Fumée ou gaz
2. Chaleur
3. Incendie
4. Explosion

**AVERTISSEMENT :** Ne pas soumettre les piles ou batteries (bloc intégré ou piles mises en place par l'utilisateur) à une température excessive telle que celle du rayonnement solaire, d'un incendie, etc.

**AVERTISSEMENT :** Ne pas manipuler des piles au lithium endommagées ou ayant des fuites.

**AVERTISSEMENT :** Risque d'explosion si les piles ne sont pas correctement mises en place. Remplacer uniquement par des piles de type identique ou des piles équivalentes.

**AVERTISSEMENT :** Température de fonctionnement entre 113°F/45°C. Altitude maximale de 5 000 m (pression atmosphérique minimale de 54,0 kPa).

À Singapour, veuillez utiliser uniquement l'adaptateur amovible à 3 broches fourni pour charger ou alimenter le produit.

Éliminer toute pile usagée conformément aux réglementations locales. Ne pas incinérer.

**AVERTISSEMENT :** Ce produit a été conçu pour être alimenté EXCLUSIVEMENT par une source d'alimentation secteur conforme aux valeurs indiquées en face arrière, ou par le bloc d'alimentation du produit. L'alimentation à partir d'autres sources que celles indiquées risque d'endommager le produit de façon irréversible et

d'annuler sa garantie. L'utilisation d'adaptateurs de fiches secteur doit se faire avec prudence, car elle peut permettre le branchement du produit sur des sources de tension pour lesquelles le produit n'a pas été conçu. Si le produit est pourvu d'un cordon d'alimentation amovible, utiliser uniquement un cordon du même type que celui fourni avec l'appareil, ou un cordon fourni par un distributeur ou revendeur local. En cas de doute concernant la tension d'alimentation acceptable, s'adresser au distributeur ou au revendeur local.

#### **Déclaration de la FCC**

Cet appareil est conforme à la partie 15 du règlement de la FCC. Le fonctionnement est sujet aux deux conditions suivantes :

1) Cet appareil ne doit pas provoquer de brouillage préjudiciable et (2) cet appareil doit accepter tout brouillage reçu, y compris le brouillage susceptible de provoquer un fonctionnement indésirable.

**Remarque :** cet équipement a été soumis à des essais et a été déclaré conforme aux limites stipulées pour un appareil numérique de classe B, conformément aux spécifications de la partie 15 du règlement de la FCC. Ces limites ont pour but d'assurer une protection raisonnable contre le brouillage nuisible dans une installation résidentielle. Cet équipement produit, utilise et peut émettre de l'énergie en radio fréquence et, s'il n'est pas installé et utilisé conformément aux directives, il peut causer un brouillage nuisible dans les communications radio. Cependant, il est impossible de garantir qu'aucun brouillage ne se produira dans une installation particulière. Si cet équipement cause un brouillage de la réception de radio ou de télévision, ce qu'il est possible de déterminer en éteignant puis en rallumant l'équipement, l'utilisateur est prié d'essayer de corriger le brouillage au moyen de l'une ou de plusieurs des mesures suivantes :

- Réorienter ou déplacer l'antenne de réception.
- Augmenter la distance séparant l'équipement du récepteur.
- Brancher l'équipement dans une prise dont le circuit est différent de celui où est branché le récepteur.
- Consulter le revendeur ou un technicien expérimenté de radio/télévision.

**Attention :** les changements ou les modifications effectués qui ne sont pas expressément approuvés par Klipsch Group, Inc. peuvent annuler l'autorisation accordée à l'utilisateur de se servir de l'équipement.

#### **Déclaration FCC sur l'exposition aux radiations**

Cet équipement est conforme aux normes d'exposition de la FCC en matière de radiations définies pour un environnement non contrôlé. Cet équipement doit être installé et utilisé en respectant une distance minimale de 20 cm entre l'émetteur de radiations et vous-même. Cet émetteur ne doit pas être proche ou fonctionner en conjonction avec une autre antenne ou émetteur.

#### **Informations sur la réglementation d'Industrie Canada**

L'émetteur/récepteur exempt de licence contenu dans le présent appareil est conforme aux CNR d'Innovation, Sciences et Développement économique Canada applicables aux appareils radio exempts de licence. Son fonctionnement est assujéti aux deux conditions suivantes :

- (1) L'appareil ne doit pas produire de brouillage ;
- (2) L'appareil doit accepter tout brouillage radioélectrique subi, même si le brouillage est susceptible d'en compromettre le fonctionnement.

#### **Informations sur la réglementation d'Industrie Canada**

CAN ICES-003 (B)/NMB-003 (B)

Déclaration IC sur l'exposition aux radiations : cet équipement est conforme aux limites d'exposition stipulées par IC pour un environnement non contrôlé. Cet équipement doit être installé et utilisé en respectant une distance minimale de 20 cm entre l'émetteur de radiations et vous-même. Cet émetteur ne doit pas être proche ou fonctionner en conjonction avec une autre antenne ou émetteur.

## INFORMATIONS DE CONFORMITÉ UE / RU

Bande de fréquence de fonctionnement (Bluetooth):  
2402 MHz - 2480 MHz  
Max. puissance RF transmise < 10 dBm

Admissible au marquage CE ; conforme à la directive européenne sur les basses tensions 2014/35/UE ; à la directive européenne sur la compatibilité électromagnétique 2014/30/UE ; à la directive européenne sur la limitation des substances dangereuses refondues (RoHS) 2011/65/UE ; à la directive européenne DEEE 2012/19/UE ; à la directive européenne 2009/125/CE sur l'éco conception ; à la directive européenne REACH 2006/121/CE sur l'enregistrement, l'évaluation et l'autorisation de substances chimiques et la restriction de leur utilisation ; à la directive européenne RED 2014/53/EU sur le matériel radioélectrique (RED).

Par la présente, Klipsch Group Inc. déclare que ce produit est conforme aux exigences essentielles et autres dispositions pertinentes de la Directive 2014/53/EU.

Il est possible d'obtenir un exemplaire gratuit de la Déclaration de conformité en contactant son détaillant, son distributeur ou le siège social mondial du Klipsch Group, dont les coordonnées figurent sur le site indiqué ci-dessous :

<http://www.klipsch.com/Contact-Us>

Importateur UE : Klipsch Group Europe B.V.  
Adresse : Kapteynstraat 1, 2201 BB, Noordwijk, the Netherlands

Importateur britannique : Henley Audio Ltd.  
Adresse : Unit B, Park 34, Collett, Didcot, Oxfordshire, OX11 7WB



## AVIS DEEE

Remarque : Cette marque n'est applicable qu'aux pays de l'Union européenne (UE) et à la Norvège.




Cet appareil est étiqueté conformément à la directive européenne 2012/19/EU relative à la gestion des déchets des équipements électriques et électroniques (DEEE).

Cette étiquette indique que ce produit ne doit pas être jeté avec les ordures ménagères. Il faut le déposer dans une décharge adéquate permettant la récupération et le recyclage.

## AVERTISSEMENT D'ÉPILEPSIE

Un petit pourcentage de personnes peuvent avoir des crises d'épilepsie lorsqu'elles regardent des lumières clignotantes.

## INSTRUCCIONES IMPORTANTES DE SEGURIDAD

1. LEA estas instrucciones.
2. GUARDE estas instrucciones.
3. RESPETE todas las advertencias.
4. SIGA todas las instrucciones.
5. NO use este aparato cerca del agua.
6. LÍMPIELO SOLAMENTE con un paño seco.
7. NO bloquee las aberturas de ventilación. Instale el aparato de acuerdo con las instrucciones del fabricante.
8. NO lo instale cerca de fuentes de calor tales como radiadores, rejillas de calefacción, cocinas u otros aparatos (incluso amplificadores) que generan calor.
9. EVITE que el cordón de alimentación sea pisado o aplastado, en particular cerca de los enchufes o tomacorrientes y en el punto en que los cordones salen del aparato.
10. USE SÓLO los accesorios especificados por el fabricante.
11. PONGA el aparato solamente en el carrito, pedestal, trípode, soporte o mesa especificado por el fabricante o vendido con el aparato. Sea precavido cuando mueva el aparato en un carrito para evitar las lesiones que pueda producir un volcamiento. 
12. DESENCHUFE el aparato durante las tormentas eléctricas o cuando no lo vaya a usar durante largos períodos de tiempo.
13. ENCARGUE todo servicio al personal de servicio calificado. Se requiere servicio cuando el aparato ha sido dañado de alguna manera, tal como cuando se ha dañado el enchufe o el cordón de alimentación, han caído líquidos u objetos dentro del aparato, o el aparato se ha dejado caer, ha dejado de funcionar normalmente o ha sido expuesto a la lluvia o a la humedad.
14. NO exponga este aparato a goteras o salpicaduras de agua y asegúrese de que no se le coloquen encima objetos llenos de líquido, tales como floreros.
15. Para desconectar completamente este aparato del suministro de corriente alterna, retire del tomacorriente de corriente alterna el enchufe del cordón de alimentación.
16. El enchufe del cordón de alimentación para el tomacorriente de suministro debe quedar ubicado de manera tal que el usuario pueda manipularlo fácilmente.

17. NO sobrecargue los enchufes de pared o los cordones de extensión excediendo su capacidad nominal, pues eso puede causar una descarga eléctrica o un incendio.

**ADVERTENCIA:** Para reducir el riesgo de incendio o descarga eléctrica, no exponga este aparato a la lluvia o a la humedad.

**ADVERTENCIA:** No se deben colocar encima de este producto fuentes de llama expuesta, tales como velas.

**ESTE PRODUCTO CONTIENE PILAS DE LITIO. SI SE USA MAL O INDEBIDAMENTE, PUEDE CONSTITUIR UN PELIGRO DE:**

1. Humo y gas
2. Sobre calentamiento
3. Incendio
4. Explosión

**ADVERTENCIA:** Las pilas (paquetes de batería o pilas instaladas) no se deben exponer a calores excesivos como los causados por la luz del sol, el fuego o fuentes de calor similares.

**ADVERTENCIA:** No manipule pilas de litio dañadas o con filtraciones.

**ADVERTENCIA:** Hay peligro de explosión si la pila se cambia de manera incorrecta. Cámbiela sólo por una pila igual o equivalente.

**ADVERTENCIA:** Temperatura de funcionamiento entre 113°F/45°C. La altitud no debe ser superior a 5000 m (presión atmosférica no inferior a 54,0 kPa).

Para cargar o alimentar el producto en Singapur, utilice solo el adaptador de enchufe desmontable de 3 pines que se suministra. Deseche las pilas agotadas correctamente y de acuerdo con los reglamentos locales. No las incinere.

**ADVERTENCIA:** Este producto ha sido diseñado para funcionar EXCLUSIVAMENTE con los voltajes de corriente alterna indicados en el panel trasero o con la fuente de alimentación incluida. El funcionamiento con voltajes no indicados puede causarle daños irreversibles al producto y anular la garantía. Se recomienda usar con precaución los adaptadores de enchufe de corriente alterna porque pueden permitir que el producto se conecte a voltajes para los cuales no ha sido diseñado. Si el producto tiene un cordón de alimentación desprendible, utilice exclusivamente el tipo de cable

que viene con el producto o el que incluye su distribuidor y/o minorista local. Si no está seguro del voltaje correcto de funcionamiento, comuníquese con su distribuidor y/o minorista local.

#### **Declaración de la Comisión Federal de Comunicaciones de los Estados Unidos**

Este dispositivo cumple con la Parte 15 de las Reglas de la FCC. Su funcionamiento está sujeto a las siguientes dos condiciones: 1) Este dispositivo no debe causar interferencia y 2) Este dispositivo debe aceptar toda interferencia recibida, incluida aquella que puede causar un funcionamiento no deseado.

**Aviso:** Este equipo ha sido probado, y se consideró que cumple con los límites de los aparatos digitales de Clase B, de acuerdo con las especificaciones de la Parte 15 de las Reglas de la FCC. El objetivo de estos límites es ofrecer una protección razonable contra interferencias nocivas en una instalación residencial. Este equipo genera, utiliza y puede radiar energía de radiofrecuencia y, si no se instala y utiliza de acuerdo con estas instrucciones, puede generar interferencia perjudicial para las radiocomunicaciones. Sin embargo, no se garantiza que no se producirá interferencia en una instalación en particular. Si su equipo causa interferencia perjudicial para la recepción de radio o televisión, que se puede averiguar apagando y encendiendo el equipo, intente corregirla mediante uno o varios de los siguientes procedimientos:

- Vuelva a orientar o cambie de lugar la antena receptora.
- Aumente la separación entre el equipo y el receptor.
- Conecte este equipo a un tomacorriente en un circuito diferente al que esté conectado el receptor.
- Consulte al distribuidor o a un técnico experimentado de radio y televisión para solicitar asistencia.

**Atención:** Los cambios o modificaciones no aprobados expresamente por Klipsch Group, Inc. podrían anular la autoridad del usuario conferida para utilizar este equipo.

#### **Declaración sobre la exposición a radiaciones según la FCC**

Este equipo cumple los límites de exposición a radiación de la FCC establecidos para un entorno no controlado. Este dispositivo debe instalarse y operarse con una distancia mínima de 20 cm entre el radiador y su cuerpo. Este transmisor no debe coposicionarse ni usarse conjuntamente con otras antenas u otros transmisores.

#### **Información regulatoria de Industry Canada**

Este dispositivo contiene transmisor(es) / receptor(es) exento(s) de licencia que cumple con el(los) RSS de exención de licencia de Innovation, Science and Economic Canada. La operación está sujeta a las siguientes dos condiciones:

- (1) Este dispositivo no puede causar interferencia.
- (2) Este dispositivo debe aceptar cualquier interferencia, incluidas las interferencias que puedan causar un funcionamiento no deseado del dispositivo.

#### **Información regulatoria de Industry Canada**

CAN ICES-003 (B)/NMB-003 (B)

**Declaración IC de exposición a la radiación:** Este equipo cumple con los límites de exposición a la radiación establecidos por IC para un entorno no controlado. Este dispositivo debe instalarse y operarse con una distancia mínima de 20 cm entre el radiador y su cuerpo. Este transmisor no debe coposicionarse ni usarse conjuntamente con otras antenas u otros transmisores.

## INFORMACIÓN DE CONFORMIDAD EN LA UNIÓN EUROPEA / REINO UNIDO

Banda de frecuencia de operación (Bluetooth):  
2402 MHz - 2480 MHz

Máx. potencia de radiofrecuencia transmitida < 10 dBm

Tiene derecho a llevar la marca CE. Cumple con las siguientes directivas de la Unión Europea: Bajo Voltaje 2014/35/UE, Compatibilidad Electromagnética (Electromagnetic Compatibility, EMC) 2014/30/UE; Refundición de la Restricción de Sustancias Peligrosas (Restriction of Hazardous Substances Recast, RoHS) 2011/65/UE; Residuos de Aparatos Eléctricos y Electrónicos, RAEE (Waste Electrical and Electronic Equipment, WEEE) 2012/19/UE; Ecodiseño 2009/125/CE; Registro, Evaluación, Autorización y Restricción de Sustancias y Preparados Químicos (Registration, Evaluation, Authorization and Restriction of Chemicals, REACH) 2006/12/CE y Equipos Radioeléctricos (Radio Equipment Directive, RED) 2014/53/UE.

Por medio de la presente, Klipsch Group Inc. declara que este producto cumple con los requisitos esenciales y otras disposiciones pertinentes de la Directiva 2014/53/UE.

Puede obtener una copia gratis de la Declaración de conformidad comunicándose con el minorista, el distribuidor o las oficinas centrales mundiales de Klipsch Group, Inc. La información de contacto se encuentra en <http://www.klipsch.com/Contact-Us>

Importador de la UE: Klipsch Group Europe B.V.  
DIRECCIÓN: Kapteynstraat 1, 2201 BB, Noordwijk, the Netherlands

Importador del Reino Unido: Henley Audio Ltd.  
DIRECCIÓN: Unit B, Park 34, Collett, Didcot, Oxfordshire, OX11 7WB



## AVISO DE LA DEEE

Nota: Esta marca se aplica sólo a países de la Unión Europea (European Union, EU) y Noruega.



Este dispositivo ha sido etiquetado de acuerdo con la directiva europea 2012/19/EU sobre Desechos de Equipo Eléctrico y Electrónico (DEEE) (Waste Electrical and Electronic Equipment, WEEE). Esta etiqueta indica que este producto no se debe desechar con desperdicios domésticos. Se debe dejar en un establecimiento apropiado para su recuperación y reciclaje.

## ADVERTENCIA DE EPILEPSIA

Un pequeño porcentaje de personas puede experimentar ataques epilépticos al ver luces intermitentes.

### WICHTIGE SICHERHEITSHINWEISE

1. LESEN Sie diese Anweisungen durch.
2. BEHALTEN Sie diese Anweisungen.
3. BEACHTEN Sie alle Warnhinweise.
4. FOLGEN Sie allen Anleitungen.
5. Verwenden Sie diese Geräte NICHT in der Nähe von Wasser.
6. Reinigen Sie sie NUR mit einem trockenen Tuch.
7. Blockieren Sie KEINE Lüftungsöffnungen. Installieren Sie die Geräte entsprechend den Herstelleranweisungen.
8. Installieren Sie sie NICHT in der Nähe von Wärmequellen wie Heizkörpern, Warmlufteintrittsöffnungen, Öfen oder anderen wärmeerzeugenden Geräten (einschließlich Verstärkern).
9. VERMEIDEN Sie, dass das Netzkabel belastet oder geknickt wird, vor allem bei Steckern, Zusatzsteckdosen und beim Ausgang aus dem Gerät.
10. Verwenden Sie AUSSCHLIESSLICH vom Hersteller empfohlene Zusatzgeräte/Zubehör.
11. Verwenden Sie AUSSCHLIESSLICH Wagen, Stände, Stative, Halterungen oder Tische, die vom Hersteller empfohlen oder mit dem Gerät verkauft wurden. Bei Verwendung eines Wagens sollten Sie vorsichtig sein, damit Wagen und Gerät nicht umkippen und Verletzungen verursachen.
12. TRENNEN Sie dieses Gerät bei Gewitter vom Netz, oder wenn es längere Zeit nicht benutzt wird.
13. Lassen Sie ALLE Wartungen von geschulten Kundendiensttechnikern durchführen. Eine Wartung ist nötig, wenn das Gerät auf irgendeine Weise beschädigt wurde, z. B. durch Schäden am Netzkabel oder -stecker, durch Verschütten von Flüssigkeiten, durch das Hineinfallen von Objekten, durch Regen oder Feuchtigkeit, wenn es nicht richtig funktioniert oder wenn es fallengelassen wurde.
14. Das Gerät darf KEINEN tropfenden oder spritzenden Flüssigkeiten ausgesetzt werden, und mit Flüssigkeit gefüllte Objekte (wie Blumenvasen) dürfen nicht auf dem Gerät platziert werden.
15. Um dieses Gerät ganz vom Stromnetz zu trennen, ziehen Sie das Netzkabel aus der Steckdose.
16. Der Netzstecker sollte stets in gutem Betriebszustand sein.
17. Überlasten Sie Steckdosen und Verlängerungskabel NICHT über ihre Nennbelastbarkeit hinaus, da dies zu Feuer oder Stromschlag führen könnte.



**WARNUNG:** Um die Gefahr eines Feuers oder Stromschlags zu verringern, ist dieses Gerät vor Regen oder Feuchtigkeit zu schützen.

**WARNUNG:** Auf dem Produkt dürfen keine Flammenquellen, wie Kerzen, platziert werden.

**DIESES PRODUKT VERWENDET LITHIUM-IONEN-AKKUS. UNSACHGEMÄSSE VERWENDUNG ODER MISSBRAUCH KÖNNEN ZU FOLGENDEM FÜHREN:**

1. Gefährdung durch Rauch oder Gas
2. Gefährdung durch Hitze
3. Feuergefahr
4. Explosionsgefahr

**WARNUNG:** Batterien (Akkus oder installierte Batterien) dürfen nicht hohen Temperaturen (direkte Sonneneinstrahlung, Feuer usw.) ausgesetzt werden.

**WARNUNG:** Fassen Sie keine auslaufenden oder beschädigten Lithium-Akkus an.

**WARNUNG:** Wenn die Batterie unsachgemäß ausgetauscht wird, besteht Explosionsgefahr. Tauschen Sie sie nur durch den gleichen oder einen gleichwertigen Typ aus.

**WARNUNG:** Betriebstemperatur zwischen 32°F/0°C und 113°F/45°C. Maximale Höhe ü.M. 5000 m (Luftdruck mindestens 54,0 kPa).

Verwenden Sie in Singapur nur den beiliegenden abnehmbaren Dreistift-Steckeradapter zum Aufladen oder Betrieb des Produkts.

Entsorgen Sie die Batterien gemäß den örtlichen Bestimmungen. Verbrennen Sie sie nicht.

**WARNUNG:** Dieses Produkt darf NUR mit den auf der Rückseite oder dem eingebauten Netzteil aufgelisteten Wechselstromspannungen betrieben werden. Ein Betrieb mit anderen Spannungswerten als den angezeigten könnte dem Produkt permanente Schäden zufügen und zu einem Erlöschen der Garantie führen. Vor dem Einsatz von Adaptersteckern ist zu warnen, da das Produkt dann u. U. mit Spannungen in Kontakt ist, für die es nicht konzipiert wurde. Wenn das Produkt ein abnehmbares Netzkabel hat, dürfen Sie nur das Ihrem Produkt beiliegende oder von Ihrem örtlichen Vertriebshändler/Fachhändler gelieferte Kabel verwenden. Wenn Sie die korrekte Betriebsspannung nicht kennen, wenden Sie sich bitte an Ihren örtlichen Vertriebshändler/Fachhändler.



## **ELEKTROMAGNETISCHE VERTRÄGLICHKEIT (FCC UND KANADA)**

Dieses Produkt entspricht Teil 15 der FCC-Richtlinien. Der Betrieb unterliegt den beiden folgenden Bedingungen:

(1) Dieses Gerät darf keine schädlichen Interferenzen verursachen und (2) dieses Gerät muss jegliche empfangenen Interferenzen aufnehmen können, einschließlich Interferenzen, die einen unerwünschten Betrieb verursachen können.

**HINWEIS:** Dieses Gerät wurde geprüft und entspricht demnach den Grenzwerten für ein digitales Gerät der Klasse B gemäß Teil 15 der Richtlinien der US-Fernmeldebehörde (FCC). Diese Grenzwerte sollen einen angemessenen Schutz gegen störende Interferenzen bei Installationen in Wohngebieten bieten. Dieses Gerät erzeugt und verwendet HF-Energie und kann diese ausstrahlen; wenn es nicht gemäß den Anweisungen installiert und verwendet wird, kann es störende Interferenzen mit dem Funkverkehr verursachen. Allerdings wird nicht gewährleistet, dass es bei einer bestimmten Installation keine Interferenzen geben wird. Wenn dieses Gerät störende Interferenzen zum Radio- und Fernsehempfang verursacht (was durch Aus- und Einschalten des Geräts festgestellt werden kann), wird dem Benutzer nahegelegt, die Interferenz durch eines oder mehrere der folgenden Verfahren zu beheben:

Die Empfangsantenne anders ausrichten oder anderswo platzieren.

Den Abstand zwischen dem Gerät und dem Empfänger vergrößern.

Das Gerät in eine Steckdose eines Netzkreises einstecken, der nicht mit dem des Empfängers identisch ist.

Den Händler oder einen erfahrenen Radio- und Fernstechniker zu Rate ziehen.

Entsprechend den Prüfbestimmungen von FCC Teil 15 als digitales Gerät der Klasse B genehmigt.

Vorsicht: Vom Hersteller nicht ausdrücklich genehmigte Änderungen oder Modifikationen können das Recht des Benutzers auf Betrieb des Geräts außer Kraft setzen.

Vorsicht: Um den Grenzwerten für ein digitales Gerät der Klasse B gemäß Teil 15 der Richtlinien der US-Fernmeldebehörde (FCC) zu entsprechen, muss das Gerät die Grenzwerte für Klasse B einhalten. Alle Peripheriegeräte müssen abgeschirmt und geerdet werden. Der Betrieb mit nicht zertifizierten Peripheriegeräten oder nicht abgeschirmten Kabeln kann zu Funk- oder Empfangsstörungen führen.

Dieses Digitalgerät der Klasse B entspricht der kanadischen Norm ICES-003.

## **DRAHTLOSER SENDE: EINHALTUNG VON RICHTLINIEN**

Das „IC:“ vor der Funkzertifizierungsnummer bedeutet lediglich, dass die von Industry Canada festgelegten technischen Spezifikationen erfüllt wurden.

Dieses Produkt entspricht Teil 15 der FCC-Richtlinien und den lizenzfreien RSS-Normen von Industry Canada. Der Betrieb unterliegt den beiden folgenden Bedingungen: (1) Dieses Gerät darf keine schädlichen Interferenzen verursachen und (2) dieses Gerät muss jegliche empfangenen Interferenzen aufnehmen können, einschließlich Interferenzen, die einen unerwünschten Betrieb verursachen können.

Dieses Gerät erfüllt die Anforderungen der FCC- und IC-Strahlenbelastungsrichtlinie, die bei unkontrollierten Umgebungen gültig wird. Bei der Installation und dem Betrieb des Geräts sollte darauf geachtet werden, dass der Abstand zwischen dem Strahler und Ihrem Körper mindestens 20 cm beträgt. Dieser Sender darf nicht in der Nähe oder in Verbindung mit einer anderen Antenne oder einem anderen Sender betrieben werden.

## EINHALTUNG VON EU-/UK-RICHTLINIEN

Betriebsfrequenzband (Bluetooth): 2402 MHz - 2480 MHz  
Max. übertragene HF-Leistung < 10 dBm

Darf das CE-Zeichen führen. Entspricht der EU-Niederspannungsrichtlinie 2014/35/EU; EU-Richtlinie über elektromagnetische Verträglichkeit 2014/30/EU; EU RoHS-Richtlinie - Neufassung (RoHS) 2011/65/EU; EU-Richtlinie über Elektro- und Elektronik-Altgeräte (WEEE) 2012/19/EU; EU-Ecodesign-Richtlinie 2009/125/EU; EU-Verordnung zur Registrierung, Bewertung, Zulassung und Beschränkung chemischer Stoffe (REACH) 2006/121/EU. Entspricht der EU-Richtlinie 2014/53/EU (Funkanlagen und Telekommunikationseinrichtungen).

Hiermit erklärt Klipsch Group Inc., dass dieses Produkt die wesentlichen Anforderungen und andere relevante Bestimmungen der Richtlinie 2014/53/EU erfüllt.

Sie können eine kostenlose Kopie der Konformitätserklärung erhalten, indem Sie Ihren Händler, den Vertrieb oder den weltweiten Hauptsitz von Klipsch Group, Inc. kontaktieren. Die Kontaktinformationen finden Sie hier: <http://www.klipsch.com/Contact-Us>

EU-Importeur: Klipsch Group Europe B.V.  
Adresse: Kapteynstraat 1, 2201 BB, Noordwijk, the Netherlands

UK-Importeur: Henley Audio Ltd.  
Adresse: Unit B, Park 34, Collett, Didcot, Oxfordshire, OX11 7WB



## WEEE-HINWEIS

Hinweis: Dieses Zeichen gilt nur für Länder innerhalb der europäischen Union (EU) und Norwegen.




Dieses Gerät ist entsprechend der europäischen Richtlinie 2012/19/EU über Elektround Elektronik-Altgeräte (WEEE) ausgezeichnet. Dieses Etikett zeigt an, dass das Produkt nicht mit dem Hausmüll entsorgt werden darf. Es sollte an einer dafür vorgesehenen Einrichtung abgeliefert werden, um Wiederverwendung und Recycling zu ermöglichen.

## EPILEPSIE-WARNUNG

Ein kleiner Prozentsatz der Menschen kann epileptische Anfälle bekommen, wenn sie blinkende Lichter sehen.

### INSTRUÇÕES DE SEGURANÇA IMPORTANTES!

1. LEIA estas instruções.
2. GUARDE estas instruções.
3. FIQUE ATENTO a todos os avisos.
4. SIGA todas as instruções.
5. NÃO use este aparelho perto de água.
6. LIMPE APENAS com um pano seco.
7. NÃO bloqueie nenhuma abertura de ventilação. Instale de acordo com as instruções do fabricante.
8. NÃO instale próximo de quaisquer fontes de calor, tais como radiadores, saídas de ar quente, fogões ou outros aparelhos (incluindo amplificadores) que produzam calor.
9. PROTEJA o cabo de alimentação para que não seja pisoteado nem prensado, sobretudo no plugue, em tomadas posicionadas no piso e no ponto onde sai do aparelho.
10. USE APENAS acessórios especificados pelo fabricante.
11. USE APENAS com um carrinho, pedestal, tripé, suporte ou mesa recomendado pelo fabricante ou vendido com o aparelho. Ao usar um carrinho, tome cuidado ao movê-lo com o aparelho para evitar se ferir caso caia. 
12. DESLIGUE o aparelho da tomada durante tempestades elétricas ou quando ficar fora de uso por longos períodos de tempo.
13. TODA a manutenção deve ser realizada por pessoal qualificado. É necessário prestar assistência técnica ao aparelho quando tiver sofrido danos de qualquer tipo, como danos ao cabo de alimentação ou ao plugue, derramamento de líquido ou queda de objetos dentro do aparelho, exposição do aparelho à chuva ou umidade, mau funcionamento ou queda do aparelho.
14. NÃO exponha este equipamento a respingos ou borrifos e certifique-se de que nenhum objeto que contenha líquidos, como vasos, sejam colocados em cima do equipamento.
15. Para desconectar completamente este equipamento da corrente elétrica, desconecte o plugue do cabo de alimentação da tomada.
16. O plugue principal do cabo de alimentação deve ser mantido pronto para ser utilizado.
17. NÃO sobrecarregue as tomadas e extensões elétricas além de suas capacidades nominais porque isso pode causar choque elétrico ou incêndio.

**ATENÇÃO:** Para reduzir o risco de incêndio ou choque elétrico, não exponha este aparelho à chuva ou à umidade.

**ATENÇÃO:** Nenhuma fonte de chama exposta, como uma vela, deve ser colocada em cima do produto.

**ESTE PRODUTO USA BATERIAS DE ÍON DE LÍTIU QUE, SE FOREM USADAS INCORRETAMENTE OU SOFREREM ABUSO, PODEM CAUSAR:**

1. Risco de fumaça ou gás
2. Risco de aquecimento
3. Risco de incêndio
4. Risco de explosão

**ATENÇÃO:** As pilhas não devem ser expostas a calor excessivo, como a luz direta do sol, chamas ou outras fontes de calor.

**ATENÇÃO:** Não manuseie pilhas de lítio com vazamento ou danificadas.

**ATENÇÃO:** Perigo de explosão caso a pilha de reposição seja incorreta. Substituir apenas com uma pilha igual ou equivalente.

**ATENÇÃO:** Temperatura de operação entre 32°F/0°C e 113°F/45°C. Altitude inferior a 5000 m (pressão atmosférica superior a 54,0 kPa)

Descarte todas as pilhas usadas corretamente, seguindo as regulamentações locais. Não as incinere.

**Em Cingapura, use somente o adaptador para tomada removível para carregar ou energizar o produto.**

**ATENÇÃO:** Este produto SÓ deve ser alimentado com as tensões de CA relacionadas no painel traseiro ou pela fonte de alimentação que o acompanha. A alimentação proveniente de tensões que não sejam as identificadas pode causar dano irreversível ao produto e anular sua garantia. O uso de adaptadores de tomadas de CA deve ser evitado, pois pode permitir que o produto seja ligado em tensões para as quais não foi projetado. Se o produto estiver equipado com um cabo de alimentação removível, use apenas o tipo fornecido com o produto ou pelo distribuidor e/ou revendedor local. Caso não tenha certeza quanto à tensão operacional correta, entre em contato com o distribuidor e/ou revendedor local.

#### **Declaração FCC (Federal Communications Commission, EUA)**

Este aparelho satisfaz os requisitos da Parte 15 das Regras da FCC. O seu funcionamento está sujeito às duas condições seguintes:

1) Este aparelho não pode causar interferência prejudicial e 2) Este aparelho deve aceitar qualquer interferência recebida, incluindo a que possa provocar um funcionamento indesejado.

**Nota:** Este aparelho foi ensaiado e considerado em conformidade com os limites da Classe B de dispositivos digitais, nos termos da Parte 15 das Regras da FCC. Estes limites foram definidos para conferir uma proteção razoável contra as interferências nocivas em instalações residenciais. Este aparelho produz, utiliza e pode irradiar energia de radiofrequências e, se não for instalado e utilizado conforme as instruções do fabricante, pode provocar interferências nocivas nas telecomunicações via rádio. No entanto, não existe qualquer garantia de que não possam ocorrer interferências em instalações específicas. Se este aparelho provocar interferências nocivas na recepção de sinais de rádio ou televisão, o que pode ser confirmado pela ligação e desligação do aparelho, o utilizador deverá tentar corrigir a interferência, através de uma das medidas seguintes:

- Reorientar ou mudar a posição da antena receptora.
- Aumentar a distância entre o aparelho e o equipamento de recepção.
- Ligar o equipamento de recepção a uma tomada instalada num circuito diferente.
- Consultar o distribuidor do equipamento de recepção ou solicitar a assistência de um técnico de telecomunicações qualificado.

**Aviso:** As alterações ou modificações não expressamente aprovadas pela Klipsch Group, Inc. podem anular a autoridade do utilizador para utilizar o aparelho.

#### **Declaração da FCC sobre exposição às radiações**

Este aparelho satisfaz os limites de exposição às radiações da FCC estabelecidos para um ambiente não controlado. Este aparelho deve ser instalado e utilizado a uma distância mínima de 20 cm entre o emissor e um corpo humano. O emissor não deve estar localizado ou ser utilizado em conjunto com qualquer outra antena ou emissor.

#### **Informação Regulatória da Industry Canada**

Este aparelho contém emissor(es)/receptor(es) isento(s) de licença que satisfazem as regras de isenção de licenciamento de Inovação, Ciência e Desenvolvimento Económico do Canadá. O seu funcionamento está sujeito às duas condições seguintes:

- (1) Este aparelho não pode provocar interferências.
- (2) Este aparelho deve aceitar quaisquer interferências, incluindo as que possam provocar o funcionamento indesejado do aparelho.

#### **Informação Regulatória da Industry Canada**

CAN ICES-003 (B)/NMB-003 (B)

**Declaração da IC sobre exposição às radiações:** Este aparelho satisfaz os limites de exposição às radiações da IC estabelecidos para um ambiente não controlado. Este aparelho deve ser instalado e utilizado a uma distância mínima de 20 cm entre o emissor e um corpo humano. O emissor não deve estar localizado ou ser utilizado em conjunto com qualquer outra antena ou emissor.

#### **INFORMAÇÕES SOBRE CONFORMIDADE COM AS NORMAS DA UNIÃO EUROPEIA / REINO UNIDO**

Banda de frequência de operação (Bluetooth): 2402 MHz - 2480 MHz  
Máx. potência de RF transmitida < 10 dBm

Qualificado para exibir a marca CE; está em conformidade com a: Diretiva sobre Baixa Tensão da União Europeia 2014/35/EU; Diretiva sobre Compatibilidade Eletromagnética (EMC) da União Europeia 2014/30/EU; Diretiva sobre Restrição de Substâncias Perigosas (RoHS) da União Europeia 2011/65/EU; Diretiva sobre Resíduos de Equipamentos Elétricos e Eletrônicos (WEEE) da União Europeia 2012/19/ EU; Diretiva de Projeto Ecológico da União Europeia 2009/125/EC; Diretiva de Registro, Avaliação, Autorização e Restrição de Produtos Químicos (REACH) da União Europeia 2006/121/EC; Diretiva de Equipamentos de Rádio (RED) da União Europeia 2014/53/EU.

Por meio deste, a Klipsch Group Inc. declara que este produto está em conformidade com os requisitos essenciais e outras disposições relevantes da Diretiva 2014/53/EU.

Para obter uma cópia gratuita da Declaração de Conformidade, entre em contato com o seu representante, distribuidor ou sede mundial da Klipsch Group, Inc. Informações de contato estão disponíveis aqui: <http://www.klipsch.com/Contact-Us>

Importador da UE: Klipsch Group Europe B.V.

Endereço: Kapteynstraat 1, 2201 BB, Noordwijk, the Netherlands

Importador do Reino Unido: Henley Audio Ltd.

Endereço: Unit B, Park 34, Collet, Didcot, Oxfordshire, OX11 7WB



#### **AVISO SOBRE A DIRETIVA WEEE**

Observação: Esta marca se aplica apenas aos países da União Europeia (UE) e à Noruega.



Este aparelho está rotulado em conformidade com a Diretiva Europeia 2012/19/EU relativa a resíduos de equipamentos elétricos e eletrônicos (WEEE). Este rótulo indica que este produto não deve ser descartado junto com lixo residencial. Deve ser levado para uma instalação apropriada para ser recuperado e reciclado.

#### **AVISO DE EPILEPSIA**

Uma pequena porcentagem de pessoas pode sofrer ataques epiléticos ao ver luzes piscando.

## ISTRUZIONI IMPORTANTI DI SICUREZZA

1. LEGGERE queste istruzioni.
2. CONSERVARLE.
3. RISPETTARE tutte le avvertenze.
4. SEGUIRE tutte le istruzioni.
5. NON usare questo apparecchio vicino all'acqua.
6. PULIRLO SOLO con un panno asciutto.
7. NON ostruire nessuna apertura per l'aria. Installare l'apparecchio seguendo le istruzioni del produttore.
8. NON installare l'apparecchio presso fonti di calore come ad esempio radiatori, bocchette di uscita dell'aria di riscaldamento, forni o altri apparecchi (compresi amplificatori) che generano calore.
9. PROTEGGERE il cavo di alimentazione in modo che non possa essere pestato o schiacciato, particolarmente in corrispondenza della spina, della presa di corrente e del punto di uscita dall'apparecchio.
10. USARE SOLO gli accessori specificati dal produttore.
11. USARE solo con i supporti - carrello, sostegno, treppiede, staffa o tavolo - specificati dal produttore o venduti con l'apparecchio. Se si usa un carrello, fare attenzione quando lo si sposta assieme all'apparecchio, per prevenire infortuni causati da un ribaltamento.
12. SCOLLEGARE questo apparecchio dalla presa di corrente durante i temporali o se non sarà usato per lunghi periodi.
13. RIVOLGERSI a personale qualificato per qualsiasi intervento. Occorre intervenire sull'apparecchio ogni volta che viene danneggiato in modo qualsiasi, per esempio se la spina o il cavo di alimentazione si danneggiano, se si versa un liquido o cadono oggetti sull'apparecchio, se l'apparecchio è rimasto esposto alla pioggia o all'umidità, non funziona normalmente o è caduto.
14. NON esporre l'apparecchio a gocciolamenti o spruzzi e accertarsi che su di esso non siano collocati contenitori di liquido, per esempio vasi da fiori.
15. Per scollegare completamente l'apparecchio dall'impianto di rete, scollegare il cavo di alimentazione dalla presa di corrente.
16. La spina del cavo di alimentazione deve rimanere funzionale.
17. NON sovraccaricare prese di corrente o prolunghie oltre la loro capacità nominale, poiché si possono subire scosse elettriche o causare incendio.



ATTENZIONE. Per ridurre il rischio di scosse elettriche, non esporre l'apparecchio né alla pioggia né all'umidità.

ATTENZIONE. Non collocare sull'apparecchio sorgenti di fiamme libere, come candele.

### QUESTO PRODOTTO UTILIZZA BATTERIE AGLI IONI DI LITIO. L'EVENTUALE ABUSO PUÒ CAUSARE:

1. Rischio di fumo o gas
2. Rischio di fonti di calore
3. Rischio di incendio
4. Rischio di esplosione

ATTENZIONE. Le batterie (ricaricabili o rimovibili) non devono essere esposte a fonti di calore eccessivo, come la luce solare diretta o fiamme.

ATTENZIONE. Non maneggiare batterie al litio danneggiate o che perdono.

ATTENZIONE. Pericolo di esplosione se si sostituisce la batteria con una di tipo sbagliato; sostituirla solo con una batteria identica o equivalente.

ATTENZIONE. Temperatura di esercizio compresa tra 32°F/0°C e 113°F/45°C. Altitudine non superiore a 5.000 m (pressione dell'aria non inferiore a 54,0 kPa)

In Singapore, usare solo la spina tripolare fornita per caricare o alimentare il prodotto.

Smaltire le batterie usate in modo appropriato, osservando le norme di legge; non bruciarle.

ATTENZIONE. Questo apparecchio deve essere alimentato SOLO alle tensioni a corrente alternata elencate sul pannello posteriore o con l'alimentatore accluso; il funzionamento a tensioni diverse da quelle specifiche può causare danni irreversibili e annullare la garanzia. Procedere con cautela se si vuole utilizzare un adattatore di corrente alternata, in quanto si corre il rischio di collegare l'apparecchio a tensioni non concepite per il suo funzionamento. Se l'apparecchio è dotato di cavo di alimentazione scollegabile, adoperare solo quello accluso o fornito dal rivenditore. Se non si è sicuri della giusta tensione di funzionamento, rivolgersi al rivenditore.

### INFORMAZIONI SULLA CONFORMITÀ ALLE NORME FCC CONCERNENTI LA COMPATIBILITÀ ELETTROMAGNETICA

Questo dispositivo è conforme alla Parte 15 delle Norme FCC. Il funzionamento è soggetto alle due condizioni seguenti:  
1) Questo dispositivo non può causare interferenze dannose; 2) questo dispositivo deve accettare qualsiasi interferenza ricevuta, incluse le interferenze che potrebbero causare un funzionamento indesiderato.

**Nota:** questo apparecchio è stato testato ed è risultato conforme ai limiti previsti per un dispositivo digitale di classe B ai sensi della Parte 15 delle Norme FCC. Questi limiti sono studiati per fornire una ragionevole protezione contro le interferenze dannose in un'installazione residenziale. Questo dispositivo genera, utilizza e può irradiare energia in radiofrequenza e, se non installato e utilizzato secondo le istruzioni, può causare interferenze dannose alle comunicazioni radio. Tuttavia, non è possibile garantire l'assenza di eventuali interferenze in una particolare installazione. Se l'apparecchio provoca interferenze dannose alla ricezione radiofonica o televisiva, determinabili spegnendo e accendendo l'apparecchio, l'utente è invitato a tentare di risolvere l'interferenza attraverso una o più delle seguenti misure:

- Riorientare o riposizionare l'antenna ricevente.
- Aumentare la distanza tra l'apparecchio e il ricevitore.
- Collegare l'apparecchio a una presa su un circuito diverso da quello usato per il collegamento del ricevitore.
- Consultare il rivenditore o un tecnico radio/TV esperto per ottenere assistenza.

**Attenzione:** i cambiamenti o le modifiche non espressamente approvati da Klipsch Group, Inc. potrebbero annullare il diritto dell'utente di utilizzare l'apparecchiatura.

#### **Dichiarazione FCC sull'esposizione alle radiazioni**

Questo apparecchio è conforme ai limiti di esposizione alle radiazioni stabiliti dalla FCC per un ambiente non controllato. L'apparecchio deve essere installato e utilizzato mantenendo una distanza minima di 20 cm tra il radiatore e il corpo dell'utente.

Questo trasmettitore non va posizionato accanto ad altre antenne o trasmettitori o utilizzato insieme a questi dispositivi.

#### **Informazioni normative di Industry Canada**

Questo dispositivo contiene trasmettitori/ricevitori esenti da licenza conformi alle norme RSS esenti da licenza di Innovation, Science and Economic Development Canada. Il funzionamento è soggetto alle due condizioni seguenti:

- (1) Questo dispositivo non può causare interferenze.
- (2) Questo dispositivo deve accettare qualsiasi interferenza ricevuta, incluse le interferenze che potrebbero causare un funzionamento indesiderato del dispositivo.

#### **Informazioni normative di Industry Canada** CAN ICES-003 (B)/NMB-003 (B)

**Dichiarazione IC sull'esposizione alle radiazioni:** Questo apparecchio è conforme ai limiti di esposizione alle radiazioni stabiliti dalla IC per un ambiente non controllato. L'apparecchio deve essere installato e utilizzato mantenendo una distanza minima di 20 cm tra il radiatore e il corpo dell'utente. Questo trasmettitore non va posizionato accanto ad altre antenne o trasmettitori o utilizzato insieme a questi dispositivi.

#### **INFORMAZIONI SULLA CONFORMITÀ ALLE NORME DELL'UNIONE EUROPEA / REGNO UNITO**

Banda di frequenza operativa (Bluetooth): 2402 MHz - 2480 MHz  
Massimo potenza RF trasmessa < 10 dBm

Idoneo a essere contrassegnato con il marchio CE; conforme alla Direttiva Bassa Tensione dell'Unione Europea 2014/35/UE; conforme alla Direttiva dell'Unione Europea sulla compatibilità elettromagnetica 2014/30/UE; conforme alla Direttiva dell'Unione Europea sulla restrizione dell'uso di determinate sostanze pericolose nelle apparecchiature elettriche ed elettroniche (rifusione) 2011/65/UE; conforme alla Direttiva dell'Unione Europea sui rifiuti di apparecchiature elettriche ed elettroniche (RAEE) 2012/19/UE; conforme alla Direttiva dell'Unione Europea sulla progettazione ecocompatibile 2009/125/CE; conforme alla Direttiva dell'Unione Europea concernente la registrazione, la valutazione, l'autorizzazione e la restrizione delle sostanze chimiche (REACH) 2006/121/CE; conforme alla Direttiva dell'Unione Europea relativa alla messa a disposizione sul mercato di apparecchiature radio 2014/53/UE.

Con la presente, Klipsch Group Inc. dichiara che questo prodotto risponde ai requisiti essenziali e ad altre disposizioni pertinenti della Direttiva 2014/53/UE.

È possibile ottenere una copia gratuita della dichiarazione di conformità rivolgendosi al proprio rivenditore, distributore, o la sede Klipsch Group, Inc. 's in tutto il mondo. Informazioni di contatto si possono trovare qui: <http://www.klipsch.com/Contact-Us>

Importatore UE: Klipsch Group Europe B.V.

Indirizzo: Kapteynstraat 1, 2201 BB, Noordwijk, the Netherlands

Importatore del Regno Unito: Henley Audio Ltd.

Indirizzo: Unit B, Park 34, Collett, Didcot, Oxfordshire, OX11 7WB



#### **AVVISO RIGUARDANTE LA DIRETTIVA RAEE**

Nota: questo marchio si applica solo ai paesi dell'Unione Europea e alla Norvegia.




Questo apparecchio è contrassegnato in conformità alla Direttiva Europea 2012/19/EU concernente i rifiuti di apparecchiature elettriche ed elettroniche (RAEE). L'etichetta indica che questo prodotto non deve essere smaltito nel normale flusso dei rifiuti solidi urbani; deve invece essere raccolto separatamente per consentire il recupero e il riciclaggio dei materiali di cui è composto.

#### **EPILESSIA AVVISO**

Una piccola percentuale di persone può sperimentare crisi epilettiche durante la visualizzazione di luci lampeggianti.

#### 重要安全说明！

1. 请阅读本说明书。
2. 保存本说明书。
3. 注意各类全部警告信息。
4. 遵循所有使用说明。
5. 切勿在水源旁使用本设备。
6. 仅可使用干抹布进行清洁。
7. 请勿阻塞通风口。按照制造商的说明进行安装。
8. 请勿在任何热源，如暖气、散热器、火炉或其他产生热量的装置（包括功放）附近安装本设备。
9. 对电源线采取保护措施，防止被踩踏或挤压，特别是在插头、插座之处，以及在电源线从本设备外接之处。
10. 仅使用制造商指定的附件/配件。
11. 本设备仅可使用制造商指定的，或本设备随配的手推车、支座、三角架、支架或工作台。使用手推车时，在移动载有本设备的手推车时，应小心操作，避免翻倒而受伤。
12. 在有雷阵雨或长时间不用时，请拔出本设备的插头。
13. 所有维修工作都要由合格的维修人员完成。若设备损坏，如电源线或插头损坏、液体/物体掉入设备、设备受到雨淋或受潮、设备工作异常或掉落，都需要对设备进行维修。
14. 请勿使本设备受到水的滴溅，并避免在设备上放置如花瓶等装有液体的物体。
15. 要完全切断本设备的交流电源，需要将电源插头从交流插座中拔出。
16. 电源线的交流插头应保持为随时能用的状态。
17. 请勿让墙壁插座或延长线过载，超过它们的额定容量，否则可能导致触电或火灾。

警告：为了降低火灾或电击的危险，禁止让本设备受到雨淋或受潮。

警告：请勿在本产品上放置明火源，如蜡烛等。

本产品使用锂离子电池。如果使用不当或滥用，会导致：

1. 烟气危害
2. 热危害
3. 火灾危害
4. 爆炸危害

警告：电池（电池组件包或安装的电池）不应暴露于过热的环境中，例如日光、火焰或类似环境。

警告：请勿处理泄漏或损坏的锂电池。

警告：若电池安放错误，可能会有爆炸危险。仅用相同或等效类型的电池。

警告：工作温度范围为 32°F/0°C 至 113°F/45°C。海拔高度不得超过 5000 米（气压不低于 54.0 千帕）

在新加坡，要求用户使用原配的三角活动插头转换器为产品充电或提供电源。

请遵循当地法规正确处置任何使用过的电池。请勿焚烧电池。

警告：本产品仅可使用背面板所列的交流电压，或产品随配的交流电源。使用非指定电压可能导致产品发生不可修复的损坏，使产品保修无效。交流电源插头适配器应谨慎使用，因为使用适配器时，产品可以插接到超出其设计工作电压的电压。若使用可拆卸电源线，请仅使用产品自带，或当地批发商和/或零售商提供的电源线。若您不能确定准确的工作电压，请联系当地批发商和/或零售商。

#### FCC 声明

本设备符合《FCC 规则》第 15 部分的规定。使用时须满足以下两个条件：

- 1) 本设备不得造成有害干扰，并且 2) 本设备必须接受所收到的任何干扰，包括可能导致工作不理想的干扰。

附注：本设备已经过测试且被认定符合《FCC 规则》第 15 部分对 B 类数字装置的限制。

这些限制旨在针对住宅安装场合的有害干扰提供合理的保护。本设备产生、使用且能够辐射射频能量；并且倘若未按照说明安装和使用，可能对无线电通信造成有害干扰。然而，没有在特定安装中不会发生干扰的担保。如果本设备确实对收音机或电视接收造成有害干扰（这可通过将设备开机和关机来确定），建议用户尝试采取下列一个或多个措施来消除干扰：

- 重新调整或摆放接收天线。
- 增加此设备和接收器之间的距离。
- 将此设备连接到与接收器所连接电路不同的电路插座。
- 向经销商或有经验的收音机/电视技术人员寻求帮助。

注意：未经KLIPSCH GROUP, INC.公司明确批准的变更或修改可能令用户操作此设备的授权失效

#### FCC辐射暴露声明

本设备符合针对非受控环境规定的FCC辐射暴露限制。安装和使用本设备时，辐射器与人体间的距离应为至少20厘米。此发射器不得与任何其他天线或发射器处于同一位置或一起工作。

#### 加拿大工业部法规信息

本设备包含免执照发射器和（或）接收器；该等发射器和（或）接收器符合加拿大创新、科学及经济发展部的免执照RSS。使用时须满足以下两个条件：

- (1) 本设备不得造成有害干扰。
- (2) 本设备必须接受所收到的任何干扰，包括可能导致工作不理想的干扰。

#### 加拿大工业部法规信息

CAN ICES-003 (B)/NMB-003 (B)

IC辐射暴露声明：本设备符合针对非受控环境规定的IC辐射暴露限制。安装和使用本设备时，辐射器与人体间的距离应为至少20厘米。此发射器不得与任何其他天线或发射器处于同一位置或一起工作。

#### 欧盟/英国合规信息

蓝牙工作频段: 2400MHz-2483.5MHz

最大发射功率<10dBm

有资格获得CE标志;符合欧盟低压指令2014/35/EU;欧盟EMC指令2014/30 / EU; 欧盟有害物质限制重新制定 (ROHS) 指令2011/65 / EU; 欧盟WEEE指令2012/19 / EU;欧盟生态设计指令2009/125 / EC;欧盟化学品注册, 评估, 许可和限制 (REACH) 指令2006/121 / EC;欧盟无线设备指令 (RED) 2014/53 / EU。

因此, KLIPSCH GROUP INC.声明该产品符合基本要求和相关规定指令2014/53 / EU。

您可以联系您的经销商, 分销商或KLIPSCH GROUP, INC.的全球总部, 获取符合性声明的免费副本。联系信息可以在这里找到:

HTTP://WWW.KLIPSCH.COM/CONTACT-US

欧盟进口商: KLIPSCH GROUP EUROPE B.V.

地址: KAPTEYNSTRAAT 1, 2201 BB, NOORDWIJK, THE NETHERLANDS

英国进口商: HENLEY AUDIO LTD.

地址: UNIT B, PARK 34, COLLETT, DIDCOT, OXFORDSHIRE, OX11 7WB



#### WEEE通知

注意：此标记仅适用于国家/地区在欧盟（EU）和挪威。



本产品的标签符合欧盟关于电气和电子设备废弃物（WEEE）的2012/19 / EU指令。该标签表明该产品不应与生活垃圾一起处理。应将其存放在适当的设施中，以便进行回收和再循环。

#### 癫痫警告

一小部分人在观看闪光灯时可能会出现癫痫发作。

产品中有毒有害物质或元素的名称及含量

部件名称	铅 (Pb)	汞 (Hg)	镉 (Cd)	六价铬 (Cr (VI))	多溴联苯 (PBB)	多溴二苯醚 (PBDE)
塑胶部件	○	○	○	○	○	○
木质部件	○	○	○	○	○	○
电缆	×	○	○	○	○	○
喇叭单元	○	○	○	○	○	○
电路板组件	×	○	○	○	○	○
变压器	×	○	○	○	○	○
附件 (连接线)	×	○	○	○	○	○
电池	×	○	○	○	○	○
包装材料	○	○	○	○	○	○

本表格依据 SJ/T 11364 的规定编制

○: 表示该有害物质在该部件所有均质材料中的含量均在 GB/T 26572 规定的限量要求以下。

×: 表示该有害物质至少在该部件的某一均质材料中的含量超 GB/T 26572 规定的限量要求



## 安全に関する重要な注意事項

1. この取扱説明書をお読みください。
2. この説明書を保管してください。
3. すべての警告に注意してください。
4. すべての指示に従ってください。
5. この装置を水の近くで使用しないでください。
6. 汚れを取るときには乾いた布で拭いてください。
7. 換気口を塞がないでください。メーカーの指示にしたがって設置してください。
8. ラジエーターや暖房送風口、ストーブ、その他熱を発生する機器（アンプを含む）などの熱源の近くに設置しないでください。
9. 電源コードは、特にプラグやコンセント、機器との接続部分を踏んだり挟んだりしないように注意してください。
10. 警告：メーカーが指定したアタッチメントやアクセサリのみを使用してください。
11. メーカー指定のカート、スタンド、三脚、ブラケット、テーブル、または本装置と一緒に販売されている付属品のみを使用してください。カートを使用する場合は、カートと本装置の組み合わせを移動する時に転倒して怪我をする恐れがありますのでご注意ください。
12. 雷雨時や長期間使用しない場合は、本装置の電源プラグを抜いてください。
13. 修理はすべて資格を持ったサービス担当者に依頼してください。電源コードやプラグが破損している、装置に液体をこぼした、装置の上に物を落とした、装置が雨や湿気にさらされた、正常に動作しない、装置を落としたなど、何らかの理由で本体が損傷した場合には、修理が必要です。
14. 本装置には水滴や飛沫がかからないようにしてください。花瓶など液体の入ったものを装置の上に置かないでください。
15. 本装置をAC電源から完全に切り離すには、電源プラグをACコンセントから引き抜いてください。
16. 電源アダプタの電源プラグは、容易に操作できる状態にしておく必要があります。
17. 感電や火災の原因となるため、コンセントや延長コードに定格以上の負荷をかけないでください。

警告：火災や感電の危険を防ぐため、本製品を雨や湿気にさらさないでください。

警告：火をつけたキャンドルなどの裸火を装置の上に置かないでください。

本製品はリチウムイオン電池を使用しています。誤用または乱用すると、以下のような結果となることがあります。

1. 煙またはガス発生危険性
2. 加熱の危険性
3. 火災の危険性
4. 爆発の危険性

警告：電池は直射日光や火気など、過度の熱にさらさないでください。

警告：液漏れや破損したリチウム電池は取り扱わないでください。

警告：電池を正しく交換しないと爆発する危険があります。同一または同等タイプの電池と交換してください。

警告：動作温度範囲：32°F/0°C～113°F/45°C。標高5000M以下（気圧54.0KPA以上）

使用済みの電池は、地域の規則に従って適切に廃棄してください。焼却しないでください。

シンガポールでは、付属の3ピン着脱可能プラグアダプターのみを使用して、製品の充電や電源供給を行ってください。

警告：本製品は、バックパネルに記載されているAC電圧、または製品付属の電源のみで動作するように設計されています。表示されている以外の電圧で使用すると、製品に修復不能な損傷を与え、製品の保証が無効になることがあります。ACプラグアダプターの使用は、製品の動作に意図されていない電圧に製品が接続される可能性があるため注意が必要です。

製品に脱着可能な電源コードが付属している場合は、製品に付属しているタイプのもの、または流通業者や小売店から提供されたものだけを使用してください。正しい動作電圧がわからない場合は、流通業者または小売店へお問い合わせください。

## FCC声明

本装置はFCC規則パート15に準拠しています。操作する際には、次の2つの条件に従うことが必要です。

- 1) 本装置は有害な干渉を引き起こさないこと、2) 本装置は、望ましくない動作を引き起こす可能性のある干渉を含め、受信したすべての干渉を受け入れること。



注:本装置は、FCC規則のパート15に従って、クラスBデジタル装置の制限に適合していることが試験により確認されています。これらの制限は、住宅での設置において有害な干渉に対する適切な保護を提供するために設計されています。本装置は、無線周波エネルギーを生成、使用、および放射することがあり、指示に従って設置・使用しないと、無線通信に有害な干渉を引き起こす可能性があります。ただし、特定の設置にすれば干渉が発生しないという保証はありません。本装置がラジオやテレビの受信に有害な干渉を引き起こす場合(装置の電源を切り入れたりすることで判断できます)、以下の手段の1つまたは複数を用いて干渉の修正を試みてください。

- 受信アンテナの向きを変え、または位置を変える。
- 装置と受信機の距離を離す。
- 受信機が接続されている回路とは別の回路にあるコンセントに装置を接続する。
- 販売店または経験豊富なラジオ/テレビ技術者に相談する。

注意: KLIPSCH GROUP, INC. が明示的に承認していない変更または改造を行うと、装置を操作するユーザーの権限が無効になる場合があります。

#### FCC放射線暴露声明

本装置は、制御されていない環境に関して設定されたFCC放射線暴露制限に適合しています。本装置は、放射体と使用者の身体との間に20CM以上の距離をおいて設置・操作する必要があります。

本送信機は、他のアンテナや送信機と一緒に設置したり、操作したりしないでください。

#### カナダ産業省規制情報

本装置には、カナダ革新・科学・経済開発省のライセンス免除RSSIに準拠したライセンス免除トランスミッター/レシーバが含まれています。本装置を操作する際には、次の2つの条件に従うことが必要です。

- (1) 本装置は有害な干渉を引き起こさないこと。
- (2) 本装置は、望ましくない動作を引き起こす可能性のある干渉を含め、すべての干渉を受け入れること。

#### カナダ産業省規制情報

CAN ICES-003 (B)/NMB-003 (B)

IC放射線暴露声明:本装置は、制御されていない環境でのIC放射線暴露限度に適合しています。本装置は、放射体と使用者の身体との間に20CM以上の距離をおいて設置・操作する必要があります。この送信機は、他のアンテナや送信機と一緒に設置したり、操作したりしないでください。

#### EU / 英国の適合性に関する情報

運用周波数帯 (BLUETOOTH): 2402 MHz - 2480 MHz  
最大送信 RF 電力 < 10 dBm

CEマーク表示の認証を受けています。低電圧に関する欧州連合指令2014/35/EU、EMCに関する欧州連合指令2014/30/EU、電子機器に含まれる特定有害物質の使用制限 (ROHS2) に関する欧州連合指令2011/65/EU、WEEE欧州連合指令2012/19/EU、エコデザイン (環境配慮型設計) に関する欧州連合指令2009/125/EC、健康や環境の保護のために化学物質を管理する (REACH) 欧州連合指令2006/121/EC、無線機器指令 (RED) に関する欧州連合指令2014/53/EUに従います。

本書により、KLIPSCH GROUP INC.は本製品が指令2014/53/EUの必須要件およびその他の関連条項に従っていることを宣言します。

適合宣言書の写しは、販売業者、販売代理店、またはKLIPSCH GROUP, INC.の世界本社から無料で入手することができます。連絡先情報は右記に掲載しています: [HTTP://WWW.KLIPSCH.COM/CONTACT-US](http://WWW.KLIPSCH.COM/CONTACT-US)

EU輸入業者: KLIPSCH GROUP EUROPE B.V.

住所: KAPTEYNSTRAAT 1, 2201 BB, NOORDWIJK, THE NETHERLANDS

英国の輸入業者: HENLEY AUDIO LTD.

住所: UNIT B, PARK 34, COLLETT, DIDCOT, OXFORDSHIRE, OX11 7WB



#### WEEE通知

注意: このマークは、欧州連合 (EU) 加盟国およびノルウェーのみに適用されます。



本機器には、電気電子機器廃棄物 (WEEE) に関する欧州指令2012/19/EUに従いラベルが表示されています。このラベルは、本製品を家庭ごみとして処分することはできないことを意味します。回収・再生のため適切な施設で処分されるべきです。

#### てんかんの警告

ごく一部の人は、点滅するライトを見るとてんかん発作を起こすことがあります。

# Klipsch<sup>®</sup>

KEEPERS OF THE SOUND<sup>™</sup>

3502 WOODVIEW TRACE, INDIANAPOLIS, IN, USA

[KLIPSCH.COM](http://KLIPSCH.COM)

©2023 Premium Audio Company, LLC, a wholly-owned subsidiary of Voxx International Corporation. Klipsch Group, Inc. is a wholly owned subsidiary of Voxx International Corporation. Klipsch is a trademark registered in the USA and other countries, and is owned by Klipsch Group, Inc. The *Bluetooth*<sup>®</sup> word mark is a registered trademark owned by Bluetooth SIG, Inc. and any use of such mark by Klipsch Group, Inc. is under license.

V02 - 241025

*Klipsch*

**LEGENDARY  
AMERICAN  
SOUND**



**SINCE 1946**

**WARRANTY INFORMATION**

## ACTIVE PERSONAL PRODUCTS - KLIPSCH VEGAS, KLIPSCH MIAMI, KLIPSCH NEW YORK

### ENGLISH - WARRANTY - U.S.

Klipsch Group, Inc., (KGI), 3502 Woodview Trace, Suite 200, Indianapolis, Indiana (USA) 46268, warrants to the original retail purchaser that this product will be free from defective materials and workmanship for one (1) year from the date of purchase, subject to the limitations below. This warranty period is not extended if we repair or replace the product. Except as limited below, if this product proves defective in either material or workmanship, KGI, at its option, will (a) repair the product, or (b) replace the product, at no charge for parts or labor. If the product model is no longer available and cannot be repaired effectively or replaced with an identical model, KGI at its sole option may replace the unit with a current model of equal or greater value. In some cases, modification to the mounting surface may be required where a new model is substituted. KGI assumes no responsibility or liability for such modification. To obtain a repair or replacement under the terms of this warranty, you must return the product to the dealer from which it was purchased with your original receipt. If return of the product to the dealer from which it was purchased is impossible, you must contact our warranty service number at 1-800-554-7724 to arrange for return of the product to us or in-field destruction of the product at our option, as well as provision of your original receipt to us. Return, repair, and replacement shipping, liability, and cost is the responsibility of the original retail purchaser.

#### Limitations:

- This limited warranty does not cover failure of the product arising, in whole or in part, from improper installation, storage, transportation, misuse, abuse, accident, neglect, mishandling, unauthorized repair, modification, or wear from ordinary use or environmental deterioration.
- This limited warranty does not cover cosmetic damage, including paint damage, or consequential damage to other components or premises which may result for any reason from the failure of the product.
- This limited warranty is null and void for products not used in accordance with KGI's instructions.
- This limited warranty is null and void for products with altered or missing serial numbers and for products not purchased from Klipsch Group, Inc. or an authorized dealer (See: [www.klipsch.com/dealers](http://www.klipsch.com/dealers)).
- This limited warranty terminates if the original retail purchaser sells or otherwise transfers this product.

- This limited warranty is null and void for defects or damage caused by installation or repair performed by any person or entity other than a Klipsch authorized installer or dealer.

THIS WARRANTY GIVES YOU SPECIFIC LEGAL RIGHTS, AND YOU MAY ALSO HAVE OTHER RIGHTS WHICH VARY FROM STATE TO STATE, JURISDICTION TO JURISDICTION OR COUNTRY TO COUNTRY. ALL EXPRESS AND IMPLIED WARRANTIES FOR THE PRODUCT, INCLUDING BUT NOT LIMITED TO ANY IMPLIED WARRANTIES OF MERCHANTABILITY AND FITNESS FOR A PARTICULAR PURPOSE, ARE LIMITED IN TIME TO THE TERM OF THIS WARRANTY. SOME STATES, JURISDICTIONS OR COUNTRIES DO NOT ALLOW THE EXCLUSION OF CERTAIN IMPLIED WARRANTIES OR CONDITIONS, OR LIMITATIONS ON HOW LONG AN IMPLIED WARRANTY OR CONDITION LASTS, SO THIS LIMITATION MAY NOT APPLY TO YOU. KGI'S RESPONSIBILITY FOR MALFUNCTIONS AND DEFECTS IN HARDWARE IS LIMITED TO REPLACEMENT OR REPAIR AS SET FORTH IN THIS WARRANTY STATEMENT. KGI DOES NOT ACCEPT LIABILITY FOR SPECIAL, PUNITIVE, CONSEQUENTIAL OR INCIDENTAL DAMAGES OR LOSSES, WHETHER DIRECT OR INDIRECT, INCLUDING WITHOUT LIMITATION, ANY LIABILITY FOR THIRD PARTY CLAIMS AGAINST YOU FOR DAMAGES OR LOSSES OR FOR PRODUCTS NOT BEING AVAILABLE FOR USE. THE MAXIMUM LIABILITY FOR WHICH KGI MAY BE RESPONSIBLE WILL BE NO MORE THAN THE AMOUNT YOU PAID FOR THE PRODUCT THAT IS THE SUBJECT OF THE CLAIM. SOME STATES, JURISDICTIONS OR COUNTRIES DO NOT ALLOW THE EXCLUSION OR LIMITATION OF SPECIAL, INDIRECT, INCIDENTAL OR CONSEQUENTIAL DAMAGES, SO THE ABOVE LIMITATION OR EXCLUSION MAY NOT APPLY TO YOU.

### WARRANTY OUTSIDE THE U.S.

The Warranty on this product shall comply with applicable law when sold to a consumer outside of the United States. To obtain any applicable warranty service, please contact the dealer from which you purchased this product, or the distributor that supplied this product.

## FRENCH - GARANTIE - ÉTATS-UNIS

Klipsch Group, Inc. 3502 Woodview Trace, Suite 200, Indianapolis, Indiana (USA) 46268, garantit à l'acheteur original que ce produit sera exempt de défauts de matériaux et de fabrication pendant un (1) année à compter de la date d'achat, sous réserve des limitations ci-dessous. Cette période de garantie n'est pas prolongée si nous réparons ou remplaçons le produit. Sauf dans la limite ci-dessous, si ce produit s'avère défectueux au niveau des matériaux ou de la main-d'œuvre, KGI, à sa seule discrétion, (a) réparera le produit, ou (b) remplacera le produit, sans frais pour les pièces ou la main-d'œuvre. Si le modèle du produit n'est plus disponible et ne peut être efficacement réparé ou remplacé par un modèle identique, KGI à sa seule discrétion, peut remplacer l'appareil par un modèle courant de valeur égale ou supérieure. Dans certains cas, une modification de la surface d'installation peut être nécessaire lorsqu'un nouveau modèle est substitué. KGI n'assume aucune responsabilité pour une telle modification. Pour obtenir une réparation ou un remplacement aux termes de la présente garantie, vous devez retourner le produit au revendeur auprès duquel il a été acheté avec votre reçu original. Si le retour du produit au détaillant auprès duquel il a été acheté est impossible, vous devez entrer en contact avec notre service de la garantie au 1-800-554-7724 pour prendre les dispositions nécessaires afin de nous retourner le produit ou pour sa destruction sur place, à notre choix, ainsi que de nous remettre votre reçu original. Le retour, la réparation et l'expédition de remplacement, la responsabilité et le coût incombent à l'acheteur au détail original.

### Limitations :

- Cette garantie limitée ne couvre pas la défaillance du produit découlant, en tout ou partie, d'une installation défectueuse, du stockage, du transport, du mésusage, de l'abus, d'un accident, d'une négligence, d'une mauvaise manipulation, de réparations non autorisées, de modifications ou de l'usure due à l'utilisation ordinaire ou à la détérioration de l'environnement.
- Cette garantie limitée ne couvre pas les dommages esthétiques, notamment les dommages à la peinture, ou les dommages consécutifs à d'autres composants ou locaux qui peuvent résulter, quelle qu'en soit la raison, de la défaillance du produit.
- Cette garantie limitée est nulle et non avenue pour les produits non utilisés conformément aux instructions de KGI.
- Cette garantie limitée est nulle et non avenue pour les produits avec des numéros de série modifiés ou manquants et pour les produits non achetés auprès de Klipsch Group, Inc. ou d'un revendeur autorisé (veuillez consulter [www.klipsch.com/dealers](http://www.klipsch.com/dealers)).

- Cette garantie limitée prend fin si l'acheteur au détail original vend ou transfère ce produit.
- Cette garantie limitée est nulle et non avenue pour les défauts ou dommages provoqués par l'installation ou la réparation effectuée par toute personne ou une entité autre qu'un installateur ou un revendeur agréé par Klipsch.

CETTE GARANTIE VOUS CONFÈRE DES DROITS LÉGAUX SPÉCIFIQUES ET VOUS POUVEZ ÉGALEMENT BÉNÉFICIER D'AUTRES DROITS QUI VARIENT D'UN ÉTAT À L'AUTRE, D'UNE JURIDICTION À L'AUTRE OU D'UN PAYS À L'AUTRE. TOUTES LES GARANTIES EXPRESSES ET IMPLICITES POUR LE PRODUIT, NOTAMMENT LES GARANTIES IMPLICITES DE QUALITÉ MARCHANDE ET D'ADÉQUATION À UN USAGE PARTICULIER, SONT LIMITÉES DANS LE TEMPS À LA DURÉE DE LA PRÉSENTE GARANTIE. CERTAINS ÉTATS, JURIDICTIONS OU PAYS NE PERMETTENT PAS L'EXCLUSION DE CERTAINES GARANTIES OU CONDITIONS IMPLICITES, OU DE LIMITATIONS SUR LA DURÉE D'UNE GARANTIE OU D'UNE CONDITION IMPLICITE, DE SORTE QUE CETTE LIMITATION PEUT NE PAS S'APPLIQUER À VOUS. LA RESPONSABILITÉ DE KGI POUR LES DYSFONCTIONNEMENTS ET LES DÉFAUTS DU MATÉRIEL EST LIMITÉE AU REMPLACEMENT OU À LA RÉPARATION TEL QUE STIPULÉ DANS CETTE DÉCLARATION DE GARANTIE. KGI N'ACCÈPTE AUCUNE RESPONSABILITÉ POUR DES DOMMAGES OU PERTES SPÉCIAUX, PUNITIFS, CONSÉCUTIFS OU ACCIDENTELS, DIRECTS OU INDIRECTS, NOTAMMENT, TOUTE RESPONSABILITÉ POUR DES RÉCLAMATIONS DE TIÈRES PARTIES CONTRE VOUS POUR DES DOMMAGES OU DES PERTES OU POUR DES PRODUITS N'ÉTANT PAS DISPONIBLES À L'UTILISATION. LA RESPONSABILITÉ MAXIMALE POUR LAQUELLE KGI PEUT ÊTRE RESPONSABLE NE SERA PAS SUPÉRIEURE AU MONTANT QUE VOUS AVEZ PAYÉ POUR LE PRODUIT QUI FAIT L'OBJET DE LA RÉCLAMATION. CERTAINS ÉTATS ET PROVINCES NE PERMETTENT PAS D'EXCLUSION DES DOMMAGES ACCESSOIRES OU CORRÉLATIFS, DE SORTE QUE LES LIMITATIONS OU EXCLUSIONS CI-DESSUS PEUVENT NE PAS S'APPLIQUER À VOUS.

### GARANTIE EN DEHORS DES ÉTATS-UNIS

La garantie de ce produit doit être conforme aux lois en vigueur lorsqu'il est vendu à un client en dehors des États-Unis. Pour obtenir un service de garantie applicable, veuillez contacter le revendeur auprès duquel vous avez acheté ce produit ou le distributeur qui a fourni ce produit.

## SPANISH - GARANTÍA EN LOS EE.UU.

Klipsch Group, Inc., (KGI), 3502 Woodview Trace, Suite 200, Indianapolis, IN 46268 (EE.UU.), garantiza este producto al comprador original al detalle contra defectos de materiales y mano de obra por un período de un (1) año a partir de la fecha de compra, sujeto a las limitaciones que se indican más adelante. Este período de garantía no se extiende si reparamos o reemplazamos el producto. Exceptuando las limitaciones que se indican más adelante, si este producto resulta defectuoso en cuanto a materiales y mano de obra, KGI, a su discreción, (a) reparará el producto o (b) cambiará el producto, sin cobrar por piezas ni mano de obra. Si el modelo del producto ya no existe y no se puede reparar de manera eficaz o sustituir por un modelo idéntico, KGI, a su exclusiva discreción, puede cambiar la unidad por un modelo actual de igual o mayor valor. En algunos casos, puede ser necesario hacer modificaciones en la superficie de montaje cuando se sustituya un modelo antiguo. KGI no asume ninguna responsabilidad por tal modificación. Para que le hagan reparaciones o cambios de acuerdo con los términos de esta garantía, devuelva el producto al minorista a quien se lo compró con el recibo original. Si devolver el producto al minorista a quien se lo compró es imposible, comuníquese con nuestro servicio de garantía llamando al 1-800-554-7724 para disponer, a nuestra discreción, la devolución del producto o su destrucción en el terreno, y el envío del recibo original. El flete, la responsabilidad y el costo de la devolución, reparación y cambio es responsabilidad del comprador original al detalle.

### LIMITACIONES

- Esta garantía limitada no cubre fallas del producto causadas total o parcialmente por instalación, almacenamiento, transporte, manipulación o uso inapropiados, abuso, accidente, descuido, reparación no autorizada, modificación o desgaste por uso normal o deterioro ambiental.
- Esta garantía limitada no cubre daños cosméticos, tales como daños a la pintura, o daños emergentes a otros componentes o instalaciones que puedan producirse por cualquier razón a partir de la falla del producto.
- Esta garantía limitada se anula en productos que no se utilicen de acuerdo con las instrucciones de KGI.
- Esta garantía limitada se anula en productos con números de serie alterados o desaparecidos y en productos que no hayan sido comprados a Klipsch Group, Inc. o a un minorista autorizado (Ver: [www.klipsch.com/dealers](http://www.klipsch.com/dealers)).
- Esta garantía se termina si el comprador original al detalle vende o de otro modo transfiere este producto.

- Esta garantía limitada se anula por defectos o daños causados por instalación o reparación llevada a cabo por personas o entidades que no sean un instalador o minorista Klipsch autorizado.

ESTA GARANTÍA LE DA A USTED DERECHOS LEGALES ESPECÍFICOS Y TAMBIÉN ES POSIBLE QUE USTED TENGA OTROS DERECHOS QUE VARIÁN DE UN ESTADO A OTRO, DE UNA JURISDICCIÓN A OTRA O DE UN PAÍS A OTRO. TODAS LAS GARANTÍAS EXPRESAS O IMPLÍCITAS DEL PRODUCTO, INCLUIDAS, ENTRE OTRAS, LAS GARANTÍAS IMPLÍCITAS DE COMERCIABILIDAD E IDONEIDAD PARA ALGÚN PROPÓSITO EN PARTICULAR, SE LIMITAN EN EL TIEMPO AL PERÍODO DE DURACIÓN DE ESTA GARANTÍA. ALGUNOS ESTADOS, JURISDICCIONES O PAÍSES NO PERMITEN LA EXCLUSIÓN DE CIERTAS GARANTÍAS O CONDICIONES IMPLÍCITAS NI LA LIMITACIÓN DE LA DURACIÓN DE LAS GARANTÍAS O CONDICIONES IMPLÍCITAS, DE MODO QUE ESTA LIMITACIÓN PUEDE NO CORRESPONDERLE A USTED. LA RESPONSABILIDAD DE KGI POR MAL FUNCIONAMIENTO Y DEFECTOS DE EQUIPO SE LIMITA AL CAMBIO O LA REPARACIÓN SEGÚN LO ESTIPULADO EN ESTA DECLARACIÓN DE GARANTÍA. KGI NO ACEPTA RESPONSABILIDAD POR PÉRDIDAS O DAÑOS ESPECIALES, PUNITIVOS, FORTUITOS O EMERGENTES, DIRECTOS O INDIRECTOS, INCLUYENDO, ENTRE OTRAS, NINGUNA RESPONSABILIDAD POR RECLAMOS DE TERCEROS CONTRA USTED POR DAÑOS O PÉRDIDAS O POR PRODUCTOS QUE NO SE PUEDAN USAR. LA RESPONSABILIDAD MÁXIMA DE KGI NO SUPERARÁ LA CANTIDAD QUE USTED PAGÓ POR EL PRODUCTO SUJETO A RECLAMO. ALGUNOS ESTADOS, JURISDICCIONES O PAÍSES NO PERMITEN LA EXCLUSIÓN O LA LIMITACIÓN DE DAÑOS ESPECIALES, INDIRECTOS, FORTUITOS O EMERGENTES, DE MODO QUE LA LIMITACIÓN O EXCLUSIÓN INDICADA PUEDE NO CORRESPONDERLE A USTED.

### GARANTÍA FUERA DE LOS EE.UU.

La garantía de este producto debe cumplir las leyes correspondientes si se vende a un consumidor fuera de Estados Unidos. Para que se le preste cualquier servicio de garantía aplicable, comuníquese con el minorista a quien le compró este producto o con el distribuidor que lo suministró.

## GERMAN - GARANTIE - USA

Klipsch Group, Inc., (KGI), 3502 Woodview Trace, Suite 200, Indianapolis, Indiana (USA) 46268, erteilt dem Erstkäufer eine Garantie, dass dieses Produkt für eine Periode von ein (1) Jahr für nach dem Datum des Kaufs frei von Material- und Herstellungsfehlern ist, wobei dies folgenden Bedingungen unterliegt. Diese Garantieperiode verlängert sich nicht, wenn wir das Produkt reparieren oder ersetzen. Sollten bei diesem Produkt Defekte hinsichtlich Material oder Verarbeitung auftreten, wird KGI, mit Ausnahme der unten aufgelisteten Einschränkungen, nach eigenem Ermessen, entweder a) das Produkt reparieren oder b) das Produkt ersetzen, wobei weder Teile noch Arbeitskosten in Rechnung gestellt werden. Falls das Modell nicht mehr erhältlich ist und nicht wirksam repariert oder durch ein identisches Modell ersetzt werden kann, kann KGI voll und ganz nach seinem Ermessen das Gerät durch ein aktuelles Modell gleichen oder höheren Werts ersetzen. In manchen Fällen, in denen ein neues Modell verwendet wird, ist eine Modifizierung der Befestigungsoberfläche erforderlich. KGI übernimmt keinerlei Verantwortlichkeit oder Haftung für derartige Modifikationen. Um im Rahmen dieser Garantie eine Reparatur oder einen Ersatz zu erhalten, bringen Sie das Gerät zusammen mit der Originalquittung zum Händler zurück, bei dem Sie es gekauft haben. Falls eine Rückgabe an den Händler, bei dem das Produkt gekauft wurde, nicht möglich ist, müssen Sie unsere Garantieleistungsnummer unter +1-800-554-7724 anrufen, um eine Rücksendung des Produkts oder nach unserem Ermessen eine Zerstörung vor Ort zu arrangieren, sowie um uns Ihre Originalquittung zu senden. Der Erstkäufer ist für die Kosten für den Versand für Rückgabe, Reparatur und Ersatz und etwaige Schäden dabei verantwortlich.

### Einschränkungen:

- Diese eingeschränkte Garantie deckt keine Ausfälle des Produkts ab, die ganz oder teilweise auf unsachgemäße Installation, Lagerung, Versendung, unsachgemäße Verwendung, missbräuchliche Verwendung, Unfälle, Fahrlässigkeit, Handhabungsfehler, nicht autorisierte Reparaturen, Modifizierungen oder Verschleiß durch normale Nutzung oder Umwelteinflüsse zurückzuführen sind.
- Diese eingeschränkte Garantie deckt keine kosmetischen Schäden, Lackschäden, Schäden an anderen Komponenten oder Anlagen oder aus irgendwelchen Gründen durch den Ausfall des Produkts entstehenden Folgeschäden ab.
- Diese eingeschränkte Garantie ist für Produkte null und nichtig, die nicht gemäß den Anweisungen von KGI verwendet werden.

- Diese eingeschränkte Garantie ist für Produkte null und nichtig, deren Seriennummern verändert wurden oder fehlen, oder die nicht bei Klipsch Group, Inc. oder einem autorisierten Fachhändler gekauft wurden. (Siehe: [www.klipsch.com/dealers](http://www.klipsch.com/dealers)).
- Diese eingeschränkte Garantie endet, wenn der Erstkäufer dieses Produkt verkauft oder anderweitig überträgt.
- Diese eingeschränkte Garantie ist für Defekte oder Schäden null und nichtig, die durch eine Installation oder Reparatur einer Person oder Firma entstehen, die nicht ein von Klipsch autorisierter Installateur oder Händler sind.

DIESE GARANTIE VERLEIHT IHNEN BESTIMMTE RECHTE, UND SIE HABEN UNTER UMSTÄNDEN AUCH NOCH ANDERE RECHTE, DIE VON STAAT ZU STAAT ODER VON GERICHTSSTAND ZU GERICHTSSTAND ODER VON LAND ZU LAND VARIIEREN. ALLE GARANTIE FÜR DAS PRODUKT, EINSCHLIESSLICH ABER NICHT BESCHRÄNKT AUF STILLSCHWEIGENDE GEWÄHRLEISTUNGEN DER MARKTGÄNGIGKEIT UND DER EIGNUNG FÜR EINEN BESTIMMTEN ZWECK, SIND AUF DIE DAUER DIESER GARANTIE BESCHRÄNKT. IN EINIGEN STAATEN, GERICHTSSTÄNDEN ODER LÄNDERN IST DER AUSSCHLUSS BZW. DIE BESCHRÄNKUNG BESTIMMTER STILLSCHWEIGENDER GARANTIE ODER BEDINGUNGEN ODER DER DAUER STILLSCHWEIGENDER GARANTIE ODER BEDINGUNGEN NICHT ZULÄSSIG, SO DASS DIESER AUSSCHLUSS FÜR SIE MÖGLICHERWEISE NICHT ZUTRIFFT. DIE VERANTWORTLICHKEIT VON KGI BEZÜGLICH FEHLFUNKTIONEN UND DEFEKTEN DER HARDWARE BESCHRÄNKT SICH AUF DEN ERSATZ ODER DIE REPARATUR, WIE IN DIESER GARANTIEERKLÄRUNG BESCHRIEBEN. KGI ÜBERNIMMT KEINE HAFTUNG FÜR SPEZIELLE SCHÄDEN, BUSSGELDER, MITTELBARE SCHÄDEN, FOLGESCHÄDEN ODER VERLUSTE, OB DIREKT ODER INDIREKT, EINSCHLIESSLICH, ABER NICHT BESCHRÄNKT AUF, HAFTUNG FÜR KLAGEN VON DRITTEN GEGEN SIE FÜR SCHÄDEN ODER WEGEN DER NICHTVERFÜGBARKEIT VON PRODUKTEN. DIE MAXIMALE HAFTUNG VON KGI DARF DEN KAUFPREIS DES PRODUKTS NICHT ÜBERSCHREITEN, DAS GEGENSTAND DES ANSPRUCHS IST. IN EINIGEN STAATEN, GERICHTSSTÄNDEN ODER LÄNDERN IST DER AUSSCHLUSS BZW. DIE BESCHRÄNKUNG FÜR SPEZIELLE, MITTELBARE ODER ZUFÄLLIGE SCHÄDEN UND FOLGESCHÄDEN NICHT ZULÄSSIG, SO DASS DIE OBEN GENANNTE EINSCHRÄNKUNGEN FÜR SIE MÖGLICHERWEISE NICHT ZUTREFFEN.

### GARANTIE AUSSERHALB DER USA

Wenn dieses Produkt an einen Käufer außerhalb der USA verkauft wird, richten sich die Garantieansprüche nach den jeweiligen gesetzlichen Bestimmungen. Um Garantieleistungen zu beanspruchen, wenden Sie sich bitte an den Fachhändler, der dieses Produkt verkauft hat, oder den Vertrieb.



## ITALIAN - GARANZIA - STATI UNITI

Klipsch Group, Inc., (KGI), 3502 Woodview Trace, Suite 200, Indianapolis, Indiana (USA) 46268, garantisce all'acquirente originale al dettaglio del presente prodotto l'assenza di difetti di materiale o fabbricazione per un (1) anno dalla data d'acquisto; tale garanzia è soggetta alle limitazioni illustrate di seguito. Il periodo di garanzia non viene esteso in caso di riparazione o sostituzione del prodotto. A eccezione delle limitazioni indicate di seguito, se si riscontrano difetti di materiale o fabbricazione, a propria discrezione KGI (a) riparerà o (b) sostituirà il prodotto senza costi aggiuntivi per componenti o manodopera. Se il modello non è più disponibile e non può essere riparato adeguatamente o sostituito con un modello identico, KGI, a propria discrezione, potrà sostituire l'apparecchio con un modello corrente di valore pari o superiore. In alcuni casi, a seguito di sostituzione con un modello nuovo, potrebbe essere necessario modificare la superficie di montaggio. In tal caso, KGI non si assume nessuna responsabilità per tali modifiche. Per ottenere la riparazione o la sostituzione secondo i termini della presente garanzia, è necessario restituire il prodotto al rivenditore da cui è stato effettuato l'acquisto, completo di scontrino originale. Qualora il reso del prodotto al rivenditore originale non fosse possibile, contattare il nostro servizio di assistenza per i prodotti in garanzia al numero 1-800-554-7724 per concordare, a nostra discrezione, il reso del prodotto alla nostra sede o la distruzione dello stesso sul posto, nonché la restituzione dello scontrino originale. La spedizione, la responsabilità e i costi relativi a reso, riparazione e sostituzione sono di responsabilità dell'acquirente originale.

### Limitazioni

- La presente garanzia limitata non copre i guasti del prodotto dovuti, in tutto o in parte, a installazione, conservazione o trasporto non corretti, uso improprio, abuso, incidente, negligenza, movimentazione impropria, riparazione non autorizzata, modifica o usura derivante da uso ordinario o deterioramento ambientale.
- Sono esclusi dalla garanzia limitata danni estetici, ad esempio danneggiamento della vernice, o danni indiretti ad altri oggetti o ai locali che potrebbero essere causati da un guasto del prodotto.
- Questa garanzia limitata perde efficacia e validità in caso di uso non conforme alle istruzioni di KGI.
- Questa garanzia limitata perde efficacia e validità in caso di alterazione o rimozione del numero di serie oppure nel caso in cui il prodotto non fosse acquistato presso Klipsch Group, Inc. o un rivenditore autorizzato (vedere: [www.klipsch.com/dealers](http://www.klipsch.com/dealers)).

- Questa garanzia limitata termina nel caso in cui l'acquirente originale venda o trasferisca in altro modo la proprietà del prodotto.
- Questa garanzia limitata perde efficacia e validità in caso di difetti o danni causati da installazione o riparazione eseguite da persone fisiche o giuridiche diverse da un installatore o concessionario autorizzato da Klipsch.

QUESTA GARANZIA CONFERISCE SPECIFICI DIRITTI LEGALI; L'UTENTE PUÒ ANCHE AVERE ALTRI DIRITTI CHE POSSONO VARIARE DA UNO STATO, GIURISDIZIONE O PAESE A UN ALTRO. OGNI GARANZIA ESPRESSA E IMPLICITA SUL PRODOTTO, INCLUSE, A TITOLO ESEMPLIFICATIVO E NON LIMITATIVO, LE GARANZIE IMPLICITE DI COMMERCIALITÀ E IDONEITÀ PER UN PARTICOLARE SCOPO, SONO LIMITATE ALLA DURATA DELLA PRESENTE GARANZIA. ALCUNI STATI, GIURISDIZIONI O PAESI NON PERMETTONO L'ESCLUSIONE DI CERTO GARANZIE IMPLICITE, CONDIZIONI O LIMITAZIONI ALLA DURATA DI UNA GARANZIA IMPLICITA O DI CERTO CONDIZIONI, PER CUI QUESTE LIMITAZIONI POTREBBERO NON APPLICARSI. LA RESPONSABILITÀ DI KGI RELATIVAMENTE A Malfunzionamento O DIFETTI AI COMPONENTI HARDWARE È LIMITATA ALLA SOSTITUZIONE O ALLA RIPARAZIONE, COME INDICATO NELL'ENUNCIAZIONE DELLA PRESENTE GARANZIA. KGI NON ACCETTA RESPONSABILITÀ PER PERDITE O DANNI SPECIALI, PUNITIVI, CONSEGUENZIALI O INCIDENTALI, DIRETTI O INDIRETTI, INCLUSE, A PURO TITOLO ESEMPLIFICATIVO, EVENTUALI RESPONSABILITÀ PER RICHIESTE DI TERZE PARTI RELATIVAMENTE A DANNI O PERDITE O NON DISPONIBILITÀ ALL'USO DEL PRODOTTO. LA MASSIMA RESPONSABILITÀ EVENTUALMENTE A CARICO DI KGI NON POTRÀ SUPERARE IL PREZZO DI ACQUISTO DEL PRODOTTO OGGETTO DELLA RICHIESTA. ALCUNI STATI, GIURISDIZIONI O PAESI NON PERMETTONO L'ESCLUSIONE O LA LIMITAZIONE DI DANNI SPECIALI, INDIRETTI, INCIDENTALI O CONSEGUENZIALI, PER CUI LE LIMITAZIONI O ESCLUSIONI DI CUI SOPRA POTREBBERO NON APPLICARSI.

### GARANZIA APPLICABILE FUORI DEGLI STATI UNITI

La garanzia su questo prodotto sarà conforme alla legge vigente al momento della vendita a un cliente fuori degli Stati Uniti. Per richiedere un intervento in garanzia rivolgersi al rivenditore o al distributore.

## PORTUGUESE - GARANTIA - EUA

A Klipsch Group, Inc., (KGI), 3502 Woodview Trace, Suite 200, Indianápolis, Indiana (EUA) 46268, garante ao comprador original que este produto estará livre de defeitos de material e de fabricação por um (1) ano a partir da data da compra, sujeito às limitações abaixo. Este período de garantia não é prolongado se repararmos ou substituírmos o produto. Com exceção dos limites especificados abaixo, se este produto apresentar defeito de material ou fabricação, a KGI, a seu critério, (a) reparará o produto ou (b) trocará o produto sem cobrar pelas peças nem pela mão de obra. Se o modelo do produto não estiver mais disponível e não puder ser reparado de maneira satisfatória ou trocado por um modelo idêntico, a KGI, a seu critério exclusivo, pode trocar a unidade por um modelo atual de valor igual ou maior. Em alguns casos, pode ser necessário modificar a superfície de instalação no caso de um produto ser substituído por um modelo novo. A KGI não se responsabiliza por tal modificação. Para reparar ou trocar o produto nos termos desta garantia, você deve devolvê-lo ao revendedor do qual foi comprado, acompanhado do recibo original. Se não for possível devolver o produto ao revendedor do qual foi adquirido, você deve entrar em contato com nosso serviço de garantia pelo número 1-800-554-7724 para providenciar a devolução do produto para a KGI ou sua destruição em campo, a nosso critério, bem como fornecer o recibo original.

Cabe ao comprador original pagar pelo frete e custo da devolução, reparo e troca, sendo ele responsável pelo produto durante este processo.

### Limitações:

- Esta garantia limitada não abrange falha do produto devida, total ou parcialmente, à instalação incorreta, armazenamento, transporte, uso incorreto, abuso, acidente, negligência, manuseio incorreto, reparo não autorizado, modificação ou desgaste decorrente de uso normal ou deterioração causada pelas condições ambientais.
- Esta garantia limitada não abrange danos cosméticos, incluindo danos na pintura ou danos consequentes a outros componentes ou instalações que possam resultar, por qualquer motivo, de falha do produto.
- Esta garantia limitada perde a validade e é anulada para produtos não usados de acordo com as instruções da KGI.
- Esta garantia limitada perde a validade e é anulada para produtos com números de série alterados ou ausentes, e para produtos não adquiridos da Klipsch Group, Inc. ou de um revendedor autorizado (ver: [www.klipsch.com/dealers](http://www.klipsch.com/dealers)).

- Esta garantia limitada termina se o comprador original vender ou transferir de outra forma este produto.
- Esta garantia limitada perde a validade e é anulada no caso de defeitos ou danos causados pela instalação ou reparo realizado por qualquer pessoa ou entidade que não seja um instalador ou revendedor autorizado da Klipsch.

ESTA GARANTIA PROPORCIONA A VOCÊ DIREITOS LEGAIS ESPECÍFICOS, SENDO QUE É POSSÍVEL QUE VOCÊ TAMBÉM TENHA OUTROS DIREITOS QUE VARIAM DE ESTADO PARA ESTADO, DE JURISDIÇÃO PARA JURISDIÇÃO OU DE PAÍS PARA PAÍS. TODAS AS GARANTIAS EXPRESSAS E IMPLÍCITAS PARA O PRODUTO, INCLUINDO, ENTRE OUTRAS, QUALQUER GARANTIA IMPLÍCITA DE COMERCIALIZIDADE E ADEQUAÇÃO A UMA FINALIDADE ESPECÍFICA, ESTÃO LIMITADAS EM VALIDADE AO TERMO DESTA GARANTIA. ALGUNS ESTADOS, JURISDIÇÕES OU PAÍSES NÃO PERMITEM A EXCLUSÃO DE CERTAS GARANTIAS OU CONDIÇÕES IMPLÍCITAS NEM LIMITAÇÕES SOBRE A DURAÇÃO DE GARANTIAS OU CONDIÇÕES IMPLÍCITAS, PORTANTO ESTA LIMITAÇÃO PODE NÃO SE APLICAR A VOCÊ. A RESPONSABILIDADE DA KGI POR PROBLEMAS DE FUNCIONAMENTO E DEFEITOS DE HARDWARE ESTÁ LIMITADA À TROCA OU REPARO CONFORME DESCRITO NESTA DECLARAÇÃO DE GARANTIA. A KGI NÃO ACEITA RESPONSABILIDADE POR PERDAS OU DANOS ESPECIAIS, PUNITIVOS, CONSEQUENTES OU EMERGENTES, QUER SEJAM DIRETOS OU INDIRETOS, INCLUINDO, ENTRE OUTROS, QUALQUER RESPONSABILIDADE POR REIVINDICAÇÕES DE TERCEIROS CONTRA VOCÊ POR DANOS OU PERDAS OU PELO FATO DE O PRODUTO NÃO ESTAR DISPONÍVEL PARA USO. A RESPONSABILIDADE MÁXIMA ASSUMIDA PELA KGI NÃO SERÁ MAIS DO QUE O VALOR PAGO PELO PRODUTO SUJEITO À REIVINDICAÇÃO. ALGUNS ESTADOS, JURISDIÇÕES OU PAÍSES NÃO PERMITEM A EXCLUSÃO NEM A LIMITAÇÃO DE DANOS ESPECIAIS, INDIRETOS, CONSEQUENTES OU EMERGENTES, PORTANTO A LIMITAÇÃO OU EXCLUSÃO ACIMA PODE NÃO SE APLICAR A VOCÊ.

### GARANTIA FORA DOS EUA

A garantia deste produto deve cumprir com a legislação aplicável quando vendido a um consumidor fora dos Estados Unidos. Para obter qualquer serviço coberto pela garantia, entre em contato com o revendedor do qual adquiriu este produto, ou com o distribuidor que o forneceu.

## CHINESE - 保修条例 - 美国

杰士 (KLIPSCH) 集团公司 (KGI) (公司地址: 3502 WOODVIEW TRACE, SUITE 200, INDIANAPOLIS, INDIANA (USA) 46268) 本产品向原始零售购买者提供自购买之日起一年内针对材料和工艺缺陷的保修,但须遵守以下规定的限制。如果我们维修或更换产品,此保修期不会延长。如果本产品被证明存在材料或工艺缺陷,除以下规定的保修限制外,KGI将自行选择(A)维修产品,或(B)更换产品。修复或更换产品不收取任何部件费或劳务费。若届时我们因不再提供该型号产品而无法有效修复该产品或更换同型号产品,则KGI将自行决定用同等或更高价值的产品进行更换。在某些情况下,新型号产品可能需要修改安装界面,但KGI不负责此类修改。为了获得本保修条款项下的维修或更换服务,您必须将产品退回给当初卖给您该产品的经销商,并提供原始发票。如果无法把产品退回给该经销商,则您需要拨打我们的保修客服电话1-800-554-7724,以安排将产品退回给我们或进行现场销毁,具体采取哪种方式由我们决定。另外,您需要向我们提供原始发票。原始零售买方负责产品返还、修理、更换品运输,并承担相关义务和费用。

### 限制条款:

- 若产品故障源于或部分源于安装不当、储存不当、运输不当、误用、滥用、意外事故、疏忽、违反操作规程、擅自修理、改装,或产品在正常使用中出现磨损或因环境恶化出现磨损,则产品不享受本有限保修服务。
- 本有限保修不负责保修外观损伤,包括漆面损伤,也不负责保修因本产品故障而造成的其它器件损害或周围环境损害。
- 若不按照KGI使用说明使用本产品,则本保修服务失效。
- 若产品序列号被修改或抹去,若产品不是从KLIPSCH(杰士)集团公司或其授权经销商(见WWW.KLIPSCH.COM/DEALERS)处购得,则本保修服务失效。
- 若原始零售买方出售该产品或以其它方式转让该产品,则本有限保修服务终止。
- 若本产品的安装和维修不是由KLIPSCH指定的安装人员或经销商完成的,而产品安装中出现故障或损害,则本有限保修失效。

此保修条款赋予您特定的法律权利,您可能拥有其它权利。根据您的所在州的不同,司法管辖区的不同,或国家的不同,您所拥有的权利可能有所不同。所有对本产品的明示和暗示的担保,包括但不限于为了达到特定目的的适销性和适用性保修条款,仅在本保修条款期限内有效。某些州、司法管辖区或国家不允

许排除某些暗示保证和条款,或不允许规定默示保证或条件的有效期,因此本有效期的限制或许并不适用于您。

对于硬件中出现的故障及缺陷,KGI的责任仅限于根据本保修声明中阐明进行产品更换或修理。KGI不负责特殊的、惩罚性的、继发性或偶发性的损害或损失,无论它们是直接的还是间接的,包括但不限于任何第三方由于所受损害或损失或产品无法使用而向您提出的索赔。KGI可能承担的最大责任限额不高于您对投诉产品所支付的金额。有些国家、司法管辖区或国家不允许排除或限制那些特殊的、间接的、偶然或继发的损害,因此上述限制或排除可能并不适用于您。

### 美国国土之外的保修条例

若本产品销售到美国以外国家或地区,则其保修事宜须符合适用的法律。为了享受相应的保修服务,请与销售本产品的商家联系或与供应本产品的经销商联系。

#### 中文 - 保固規定 - 美國

KLIPSCH GROUP, INC. (KGI), 3502 WOODVIEW TRACE, SUITE 200, INDIANAPOLIS, INDIANA (USA) 46268, 本產品向原始零售購買者保證自購買日起一 (1) 年內不存在材料和工藝缺陷。購買日期, 受以下限制。如果我們修理或更換產品, 保固期將不會延長。在遵守以下限制的前提下, 如果該產品被證明在材料或工藝方面有缺陷, 凱基證券將自行選擇 (A) 修理產品, 或 (B) 更換產品, 且不收取零件或人工費用。如果該產品型號不再可用且無法有效修復或更換為相同型號, 凱基證券可自行選擇以同等或更高價值的當前型號更換設備。在某些情況下, 更換新型號時可能需要修改安裝表面。凱基證券對此類修改不承擔任何責任。若要根據本保固條款取得維修或更換, 您必須將產品連同原始收據退還給購買產品的經銷商。如果無法將產品退回給購買該產品的經銷商, 您必須撥打 1-800-554-7724 聯絡我們的保固服務電話, 以安排將產品退還給我們或在我們的現場銷毀產品。選項, 以及向我們提供您的原始收據。退貨、維修和更換的運輸、責任和費用由原始零售購買者承擔。

#### 限制:

- 本有限保固不涵蓋全部或部分因安裝、儲存、運輸、誤用、濫用、事故、疏忽、誤操作、未經授權的維修、修改或正常使用或環境惡化造成的磨損而導致的產品故障。
- 本有限保固不涵蓋外觀損壞, 包括油漆損壞, 或因產品故障而因任何原因導致的其他組件或場所的間接損壞。
- 對於未依照凱基證券說明使用的產品, 本有限保固無效。
- 對於序號被更改或遺失的產品以及不是從 KLIPSCH GROUP, INC. 或授權經銷商處購買的產品 (請參閱: [WWW.KLIPSCH.COM/DEALERS](http://WWW.KLIPSCH.COM/DEALERS)), 本有限保固無效。
- 若原始零售購買者出售或以其他方式轉讓本產品, 則本有限保固終止。
- 對於由 KLIPSCH 授權安裝商或經銷商以外的任何個人或實體進行安裝或維修而造成的缺陷或損壞, 本有限保固無效。

本保證賦予您特定的法律權利, 並且您可能還擁有因州、司法管轄區或國家而異的其他權利。對產品的所有明示和默示保證, 包括但不限於適銷性和特定用途適用性的任何默示保證, 均僅限於本保證期限。某些州、司法管轄區或國家不允許排除某些默示保證或條件, 或限制默示保證或條件的持續時間, 因此此限制可能對您不適用。凱基證券對硬體故障和缺陷的責任僅限於本保固聲明中規定的更換或維修。凱基證券不承擔

任何直接或間接的特殊、懲罰性、後果性或附帶損害或損失的責任, 包括但不限於第三方因損害或損失或產品無法使用而向您提出索賠的任何責任。凱基證券可能承擔的最大責任不會超過您為索賠標的產品支付的金額。某些州、司法管轄區或國家不允許排除或限制特殊、間接、偶然或後果性損害, 因此上述限制或排除可能不適用於您。

#### 美國境外保固

當本產品出售給美國境外的消費者時, 其保固應遵守適用的法律。若要取得任何適用的保固服務, 請聯絡您購買本產品的經銷商或供應本產品的經銷商。

## 日本語 保証 - 米国

Klipsch Group, Inc. (KGI) (3502 Woodview Trace, Suite 200, Indianapolis, Indiana (USA) 46268) 当社は、正規販売店から購入される新規のお客様に対して、以下に定める制限に従い、購入日から1年間、この製品に材料および製造上の欠陥がないことを保証します。この保証期間は、本製品が修理または交換されても延長されません。下記の限定内容を除き、本製品の材質または製造上欠陥があることが判明した場合、KGIの判断で、部品費または人件費については無料で、(a) 製品を修理するか、または (b) 製品を交換します。現行モデルが入手不可能か、事実上修理できない、または同一モデルで交換できない場合は、KGI独自の判断で、同等またはそれ以上の上位モデルと、ユニットを交換する場合があります。新しいモデルと交換する場合は、取付け表面の補修が必要となる場合があります。KGIは、かかる補修に対し、いかなる責任または賠償責任も負いません。本保証の条件に基づいて修理または交換される場合、本製品をご購入いただいた販売店に、購入の際のレシートまたは領収書を一緒に添付してご返送いただくか、お持ち込みいただく必要があります。購入元の販売店にご返送またはお持ち込みができない場合は、KGIの保証サービス（電話番号：1-800-554-7724）までお問い合わせください。購入の際のレシートまたは領収書の提示方法の他、KGIに製品を返送していただくか、そのまま破棄していただくかを、KGIで判断いたします。返却、修理、交換にかかる送料、責任および費用は、販売店で購入されたお客様のご負担となります。

### 限定内容：

- 不適切な設置、保管、輸送、誤用、悪用、事故、過失、誤操作、無認可の修理、改造、または通常の使用もしくはは環境の悪化による摩耗から全体的または部分的に発生する製品の不具合は、本限定保証の対象とはなりません。
- 塗装の損傷を含む、表面的な損傷、または製品の不具合により何らかの理由で他の構成機器または建物に生じた結果的な損害は、本限定保証の対象とはなりません。
- KGIの取扱説明書に従って使用されていない製品については、本限定保証は無効となります。
- シリアル番号が変更されたか、もしくはシリアル番号のない製品、またはKlipsch Group, Inc.もしくは正規販売店 ([www.klipsch.com/dealers](http://www.klipsch.com/dealers)参照) から購入されていない製品については、本限定保証は無効となります。

- 新規購入されたお客様が本製品を販売またはその他の方法で譲渡した場合、本限定保証は終了します。
- Klipsch認定の設置業者または販売業者以外の者または団体が行った設置または修理によって生じた欠陥または損傷については、本限定保証は無効となります。

この保証は、お客様に対し特定の法的権利を付与するものですが、州、司法管轄区、または国により、その他の権利が認められる場合があります。製品に対するすべての明示的および黙示的な保証（商品性および特定目的に対する適合性の黙示的保証を含むがこれらに限定されない）は、本保証の条件で定めた期間に限定されます。一部の州、司法管轄区、または国では、特定の黙示的保証もしくは条件の排除、または黙示的保証もしくは条件の存続期間に対する限定を認めていないため、本限定がお客様に該当しない場合があります。ハードウェアの不具合および欠陥に対するKGIの責任は、本保証規定に定めた交換または修理に限定されます。KGIは、直接的であるか間接的であるかを問わず、特別、懲罰的、結果的または付随的な損害または損失に対する責任を負いません。これには、損害または損失に対する第三者からお客様への請求、または使用できない製品に対する責任が含まれますが、これらに限定されません。KGIが責任を負う最高責任額は、お客様が請求の対象となる製品に対して支払った金額を限度額とします。一部の州、司法管轄区、または国によっては、特別、間接的、結果的、付随的な損害の排除または限定を認めていないため、上記の限定または排除がお客様に該当しない場合があります。

### 米国外での保証

本製品の保証は、米国外の消費者に販売される場合、適用法に準拠するものとします。該当する保証サービスをご利用になる場合は、お買い上げの販売店または本製品の正規販売代理店までお問合せください。

한국어 - 제품 보증 - 미국

Klipsch Group, Inc., (KGI), 3502 Woodview Trace, Suite 200, Indianapolis, Indiana (USA) 46268본 제품은 적절한 사용 및 유지관리를 통해 구매일로부터 1년 동안 재료 및 제조상의 결함이 없음을 원래 소매 구매자에게 보증합니다.본 제품이 그 재질 및 작업에 하자가 있는 경우, KGI는, 본사의 선택으로, 부품 또는 수리비를 청구하지 않고 (a) 제품 수리 또는 (b) 제품 교체를 제공합니다. 제품 모델이 더 이상 제공되지 않거나 동일한 모델로 유효하게 수리되거나 교체될 수 없는 경우에는, KGI가 독단적인 옵션으로 동일하거나 더 비싼 현재 모델로 교체할 수 있습니다. 때로는, 새로운 모델로 교체될 때 탑재 표면의 변형이 필요할 수도 있습니다. KGI는 이러한 변형에 책임 또는 의무가 없습니다. 본 보증 약관 하에 수리 및 교체를 요구하려면, 가능하다면 판매자에게 반품하십시오. 그러하면 판매자가 수리 또는 교체 절차를 알려줍니다. 원본 영수증의 사본 제출이 요구됩니다.

교체/수리의 반환 선적은 초기 소매 구매자의 책임입니다.

제한:

- 본 한정된 보증에는 부적절한 설치, 오용, 남용, 사고, 부주의, 부주의, 일상적인 사용에 따른 마모 또는 환경적 약화는 해당되지 않습니다.
- 본 한정된 보증에는 어떠한 이유로든 제품의 고장을 일으킬 수 있는 페인트 손상 또는 다른 부품 또는 구조 결과적 손상을 포함한 외관상 손상은 해당되지 않습니다. 어떠한 이유로든 제품의 고장을 일으킬 수 있는.
- 본 한정된 보증은 KGI의 지시를 따르지 않고 사용하는 제품에 관하여는 효력이 없습니다.
- 본 한정된 보증은 개조되거나 일련번호가 없는 제품 및 승인된 소매점에서 구입하지 않은 제품에 관하여는 효력이 없습니다.
- 본 한정된 보증은 본 제품을 제3자에게 판매 또는 이전하는 경우에는 효력이 없습니다.

본 품질 보증은 귀하에게 특정한 법적 권리를 부여하며, 귀하는 또한 주마다, 사법권 관할 지역마다 또는 국가마다 다를 수 있는 권리를 갖고 있습니다. 하드웨어의 오작동 및 결함에 대한 KGI의 책임은 본 품질 보증서에 설명된 교체 및 수리로 제한됩니다. 상업성의 목시적 품질 보증 및 특정 목적에 적합함을 포함하지만 단지 이에 국한되지 않는 제품에 대한 모든 명시적 및 목시적 품질 보증은 본 품질 보증의 약관의 시간으로 국한됩니다. 일부 주, 사법관할 구역 및 국가는 목시적 품질 보증

또는 조건이 지속되는가에 대한 목시적 품질 보증 또는 조건의 제외를 허락하지 않습니다. 그러므로 이러한 제한은 귀하에게 적용되지 않을 수 있습니다. KGI는 손해에 대하여 귀하에 대하여 제3자가 요구하는 손해배상 또는 사용하지 못한 제품에 대한 모든 책임을 제한없이 포함하여, 특정 직접적, 필연적 또는 결과적 또는 부수적 손해의 책임이 없습니다. KGI가 책임질 수 있는 최대한 금액은 배상청구의 주제인 제품에 대하여 귀하가 지불한 금액을 넘지 않습니다. 일부 주, 사법권 관할 구역 또는 국가에서는 제외 및 제한을 허용하지 않습니다. 특정한 직접, 간접 또는 결과적 손해, 그러므로 상기 제한 또는 예외는 귀하에게 적용되지 않을 수 있습니다.

미국 외에서의 품질 보증.

본 제품의 품질 보증은 미국 외에서 소비자에게 판매되는 경우 적합한 법을 따릅니다. 적합한 품질 보증 서비스를 받으시려면, 귀하가 본 제품을 구매한 소매점 또는 본 제품을 배포한 판매업자에게 연락하십시오.

# **Klipsch<sup>®</sup>**

## **KEEPERS OF THE SOUND<sup>™</sup>**

**3502 WOODVIEW TRACE, INDIANAPOLIS, IN, USA**

**KLIPSCH.COM**

©2024 Klipsch Group, Inc. Klipsch Group, Inc. is a wholly-owned subsidiary of Voxx International Corporation.  
Klipsch and Keepers of the Sound are trademarks of Klipsch Group, Inc., registered in the United States and other countries.

V01 - 241028