



BackCover with
Sticker Placement
(Page 16)

Cover (Page 1)



eve door & window 



Room • Zimmer • Pièce:

Notes • Notizen • Remarques:

eve door & window 

Get Started
Erste Schritte
Prise en main

(2)



(3)



Get started • Erste Schritte • Prise en main

①

Insert the included 1/2 AA battery and place Eve Door & Window so that the areas marked with dots are facing each other. Use the included spacers to bring the small element to the ideal height.

Setze die mitgelieferte 1/2 AA-Batterie ein und befestige Eve Door & Window so, dass die beiden mit Punkten markierten Flächen einander zugewandt sind. Mit den beiliegenden Distanzscheiben kannst du die optimale Höhe für das kleine Element erreichen.

Insérez la pile demi-AA fournie et placez Eve Door & Window de façon à ce que les repères soient l'un en face de l'autre. Utilisez les cales d'espacement fournies pour placer le petit élément à la bonne hauteur.



ⓘ

The built-in LED will light up each time Eve Door & Window detects an open/closed state change, so you can be sure everything works as expected before attaching the adhesive firmly.

If you want to replace the 1/2 AA (ER14250 3.6 V) battery, simply pull the larger element downwards - no need to remove and re-attach the carefully positioned adhesive.

Die integrierte LED leuchtet jedes Mal auf, wenn Eve Door & Window eine Zustandsänderung von offen zu geschlossen und umgekehrt erkennt. So kannst du vor der endgültigen Montage überprüfen, dass alles ordnungsgemäß funktioniert. Wenn du die 1/2 AA-Batterie (ER14250 3,6 V) austauschen möchtest, zieh einfach das größere Element nach unten. Die Abdeckung des Batteriefachs mit dem sorgsam angebrachten Klebeband muss dafür nicht entfernt werden.

Le voyant s'allume à chaque fois qu'Eve Door & Window détecte un mouvement d'ouverture ou de fermeture. Observez ce voyant pour vérifier que tout fonctionne correctement avant de fixer fermement les éléments à l'aide de l'adhésif. Pour remplacer la pile demi-AA (ER14250 3,6 V), faites glisser l'élément le plus grand vers le bas. Il n'est pas nécessaire de retirer et de repositionner l'adhésif.

(4)



(5)



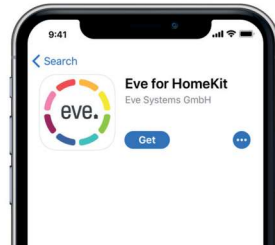
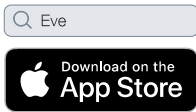
Get started • Erste Schritte • Prise en main

②

Download the Eve app from the App Store.

Lade die Eve App aus dem App Store herunter.

Téléchargez l'app Eve sur l'App Store.



(6)



(7)



Get started • Erste Schritte • Prise en main

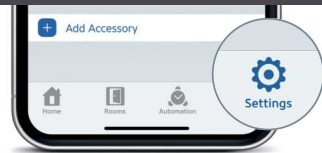
③

Open the Eve app and tap Add Accessory. Eve will now guide you through the setup process.

Öffne die Eve App und tippe auf Zubehör hinzufügen. Eve führt dich nun durch die Einrichtung.

Ouvrez l'app Eve et touchez Ajouter un accessoire. Eve vous guidera alors tout au long du processus de configuration.

Add Accessory



If you have already set up another accessory, go to the Eve settings to add Eve Door & Window to your home.

Wenn du Eve bereits zuvor eingerichtet hast, öffne die Eve-Einstellungen und füge Eve Door & Window hinzu.

Si vous avez déjà configuré un autre accessoire, accédez aux réglages d'Eve pour ajouter Eve Door & Window à votre domicile.

(8)

(9)

Enjoy • Viel Spaß • Profitez-en bien

Access Eve Door & Window using the Eve app, the Home app, and Siri.
Eve Door & Window kann mit der Eve-App, der Home-App und Siri genutzt werden.
Vous pouvez accéder à Eve Door & Window à l'aide de l'app Eve, de l'app Maison et de Siri.



i See the current open/closed state
Erkenne, ob Fenster und Türen offen oder geschlossen sind
Sachez si votre porte ou votre fenêtre est ouverte ou fermée

📊 View time and duration statistics
Erhalte Statistiken, wann und wie lange Türen und Fenster geöffnet waren
Consultez des statistiques de temps et de durée

👤 Rules
Regeln
Règles
🔄 Install firmware updates
Firmware-Updates installieren
Installation des mises à jour du programme interne



i See the current open/closed state
Erkenne, ob Fenster und Türen offen oder geschlossen sind
Sachez si votre porte ou votre fenêtre est ouverte ou fermée

🔔 Configure notifications
Mittellungen konfigurieren
Configuration des notifications

🔒 Configure guest access
Gastzugriff konfigurieren
Configuration de l'accès invité



i Ask the current open/closed state
Frage, ob Fenster und Türen offen oder geschlossen sind
Demandez si votre porte ou votre fenêtre est ouverte ou fermée

(10)

(11)

Enjoy • Viel Spaß • Profitez-en bien



Securely access Eve Door & Window while you're away from home and set up powerful automations. Any Apple TV HD, Apple TV 4K or HomePod using the same iCloud account as your iPhone will automatically serve as a home hub, no further setup required.

Greife sicher auf Eve Door & Window zu, während du unterwegs bist, und lege umfassende Automationen an. Wenn ein Apple TV HD, Apple TV 4K oder HomePod denselben iCloud Account wie dein iPhone verwendet, dient das Gerät automatisch als Steuerzentrale, ganz ohne weitere Einrichtung.

Accédez à Eve Door & Window en toute sécurité lorsque vous êtes loin de chez vous, et configurez de puissantes automatisations. Vous pouvez utiliser automatiquement une Apple TV HD, une Apple TV 4K ou un HomePod utilisant le même compte iCloud que votre iPhone comme concentrateur, sans la moindre configuration supplémentaire.

100 % Privacy

No Eve Cloud
Keine Eve-Cloud
Pas de cloud Eve

No Registration
Keine Registrierung
Pas d'inscription

No Profiling
Kein Profiling
Pas de profilage

Eve is designed to safeguard your personal data. All data is fully encrypted and only transferred directly between your Eve Door & Window and iPhone, iPad or home hub. Learn more at evehome.com/privacy.

Eve wurde von Grund auf so entwickelt, dass deine persönlichen Daten geschützt sind. Alle Daten werden vollständig verschlüsselt und nur direkt zwischen Eve Door & Window und deinem iPhone, iPad oder deiner Steuerzentrale ausgetauscht. Weitere Informationen findest du unter evehome.com/de/privatsphaere.

Eve est conçu pour protéger vos données personnelles. Toutes les données sont entièrement chiffrées. Elles sont toujours transférées directement entre Eve Door & Window et votre iPhone, votre iPad ou votre concentrateur. Pour en savoir plus, consultez la page evehome.com/fr/vie-privee.

(12)



(13)



Legal Information • Rechtliche Hinweise • Informations légales

This device complies with part 15 of the FCC Rules and Industry Canada licence-exempt RSS standard(s). Operation is subject to the following two conditions: (1) This device may not cause interference, and (2) this device must accept any interference received, including interference that may cause undesired operation.

This equipment has been tested and found to comply with the limits for a Class B digital device, pursuant to part 15 of the FCC Rules. These limits are designed to provide reasonable protection against harmful interference in a residential installation. This equipment generates, uses and can radiate radio frequency energy and, if not installed and used in accordance with the instructions, may cause harmful interference to radio communications. However, there is no guarantee that interference will not occur in a particular installation. If this equipment does cause harmful interference to radio or television reception, which can be determined by turning the equipment off and on, you are encouraged to try to correct the interference by one or more of the following measures: reorient or relocate the receiving antenna; increase the separation between the equipment and receiver; consult the dealer or an experienced radio/TV technician for help.

This Class B digital apparatus complies with Canadian ICES-003.

This equipment complies with FCC RF, IC RSS-102 and CE radiation exposure limits set forth for an uncontrolled environment. This equipment should be installed and operated with a minimum distance of 20 centimeters between the radiator and your body. This transmitter must not be co-located or operating in conjunction with any other antenna or transmitter.

Le présent appareil est conforme aux CNR d'Industrie Canada applicables aux appareils radio exempts de licence. L'exploitation est autorisée aux deux conditions suivantes : (1) l'appareil ne doit pas produire de brouillage, et (2) l'utilisateur de l'appareil doit accepter tout brouillage radioélectrique subi, même si le brouillage est susceptible d'en compromettre le fonctionnement. Cet appareil numérique de la classe B est conforme à la norme NMB-003 du Canada.

Cet équipement est conforme aux CNR-102 d'Industrie Canada. Cet équipement doit être installé et utilisé avec une distance minimale de 20 centimètres entre le radiateur et votre corps. Cet émetteur ne doit pas être co-localisé ou opérant en conjonction avec autre antenne ou émetteur.

For questions about compliance with FCC regulations, please contact:
Compliance Officer, Eve Systems, 100 Pine St., Suite 1250, San Francisco CA 94111, USA.

Hereby, Eve Systems declares that this device is in compliance with the essential requirements and other relevant provisions of Directive 2014/53/EC. The declaration of conformity is available at www.evehome.com/doc

Frequency range: 2402 - 2480 MHz (BLE) / 2405 - 2480 MHz (Thread);

EU: max. EIRP: 10 dBm; temperature range: 0 °C - 40 °C

Product: 10EBN9901 • Model: 20EBN9901 • Part: 51EBN9901

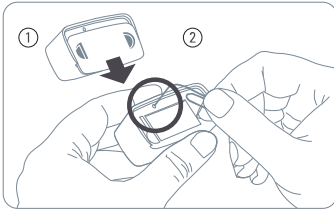
FCC ID: SNE-E00R-003 • IC: 11192A-DOOR003

(14)



Reset • Zurücksetzen • Réinitialisation

(15)



Please keep your HomeKit Setup Code in a safe place. You need it to securely add Eve to your home, and nobody but you has a copy.

Bewahre deinen HomeKit-Code an einem sicheren Platz auf. Du benötigst ihn, um Eve zu deinem Zuhause hinzuzufügen. Niemand außer dir kennt diesen Code.

Conservez en lieu sûr votre code de configuration HomeKit. Ce code est indispensable pour ajouter Eve à votre domicile, et personne d'autre que vous ne connaît ce code.