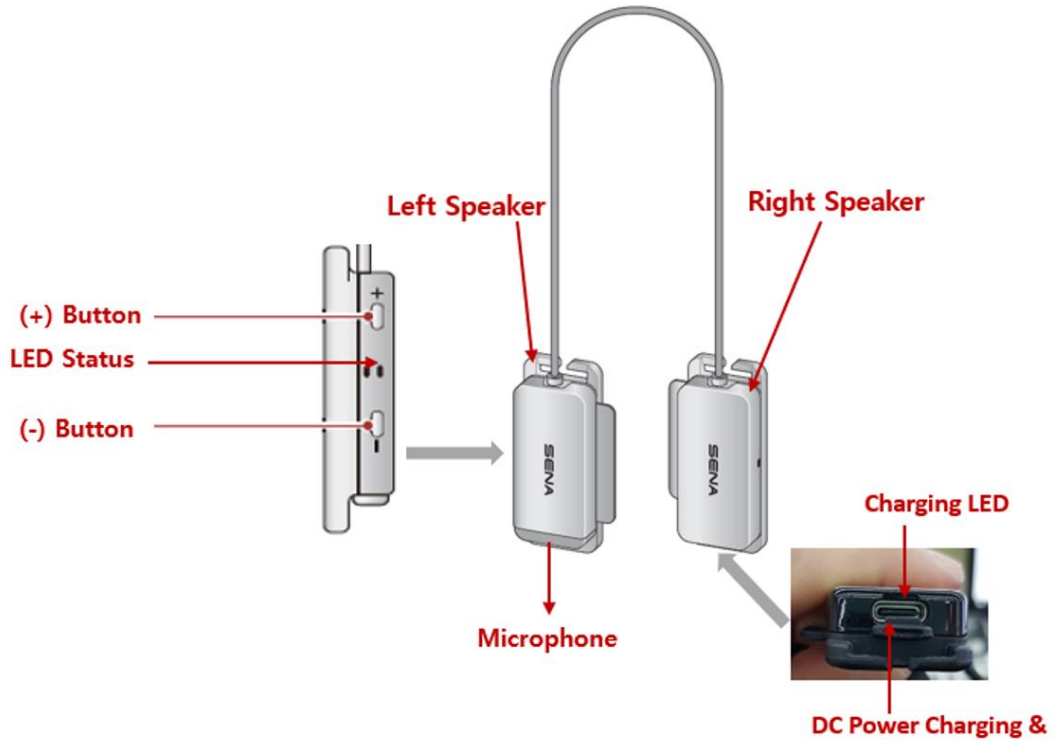


pi Manual



Charging

Red LED: Charging

Blue LED: Fully charged

Power On/Off

Power On : Press and hold the (+) Button and (-) Button for 1 second

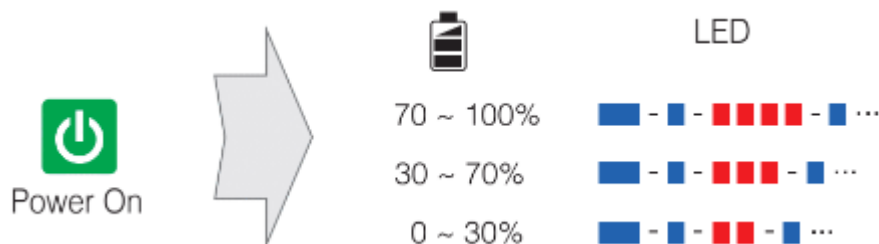
Power Off : Tap the (+) Button and (-) Button.

Volume Adjustment

(+) Button - Increase the volume

(-) Button - Decrease the volume

Battery Check



Phone, Music Pairing

Initially Pairing the pi

The headset will automatically enter the phone pairing mode when you initially turn on the Bluetooth system or in the following situation:

- Rebooting after executing Factory Reset

1. Press and hold the (+) Button and (-) Button for 1 second.
2. Search for Bluetooth devices on your mobile phone. Select the **pi** in the list of the devices detected on the mobile phone.
3. Enter 0000 for the PIN. Some mobile phones may not ask for the PIN.

Music Operation

Play or pause music: Press the (+) Button for 1 second.

Track back: Press the (-) Button for 2 seconds.

Track forward: Press the (+) Button for 2 seconds.

Mobile Phone Call Making and Answering

Answering a call: Tap the (+) Button

Ending a call: Press the (+) Button for 2 seconds.

Rejecting a call: Press the (+) Button for 2 seconds.

Voice dial: Press the (+) Button for 3 seconds.

Intercom

Intercom Pairing

1. Press and hold the (-) Button for 1 second of two headsets to enter the Intercom Menu.
2. Tap the (+) Button of two headsets until red LEDs of both units start to flash rapidly.
3. The two headsets(A and B) will automatically paired.

Intercom Start/End :

1. Press and hold the (-) Button for 1 second to enter the Intercom Menu
2. Tap the (-) Button

Setting

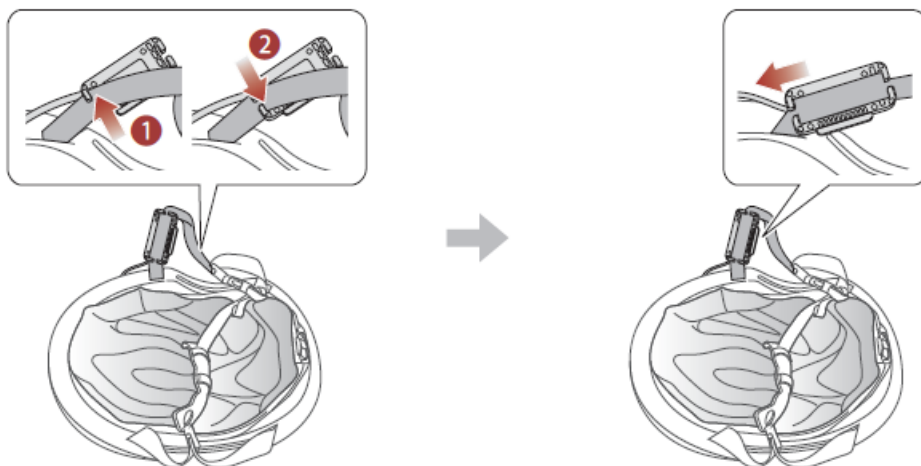
Configuration Menu: Press the (-) Button for 5 seconds.

Using the Sena Device Manager

Connect the headset to your computer via a USB cable. Launch the Sena Device Manager and click DEVICE SETTING to configure the headset settings.

Installing the Headset on your Helmet

1. Secure the headset to the chinstrap using the strap hooks on both sides.
2. Slide the headset as close to the helmet as possible.

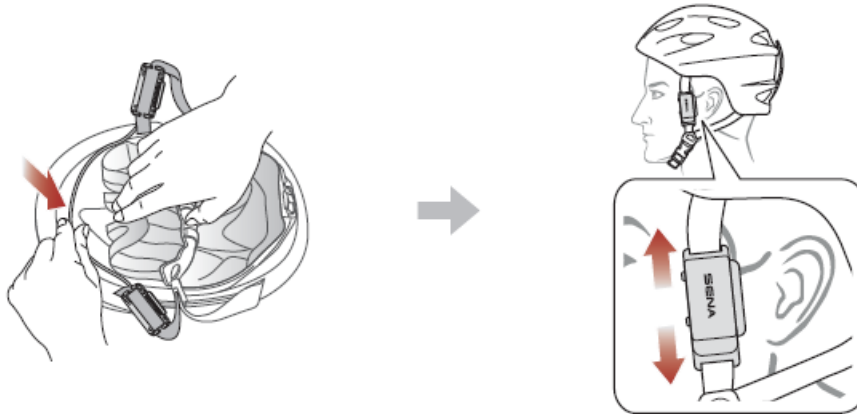


Note :

The [R] and [L] markings are located on the back of the headset.

Make sure that the cable is facing toward the helmet.

3. Hide the cable under the inner pad in the front of the helmet.
4. Adjust the headset upward or downward so that the speakers are facing your ears.



Troubleshooting

Factory Reset

If you want to restore the headset to factory default settings, use the Factory Reset in the configuration menu. The headset automatically restores the default settings and turns off.

Certification and Safety Approvals FCC Compliance Statement

This device complies with part 15 of the FCC rules. Operation is subject to the following two conditions:

- (1) This device may not cause harmful interference, and
- (2) This device must accept any interference received, including interference that may cause undesired operation.

This equipment has been tested and found to comply with the limits for a Class B digital device pursuant to part 15 of the FCC rules. These limits are designed to provide reasonable protection against harmful interference in a residential installation. This equipment generates, uses and can radiate radio frequency energy and, if not installed and used in accordance with the instructions, may cause harmful interference to radio communications. However, there is no guarantee that

interference will not occur in a particular installation. If this equipment does cause harmful interference to radio or television reception, which can be determined by turning the equipment on and off, the user is encouraged to try to correct the interference by one or more of the following measures:

- Reorient or relocate the receiving antennae
- Increase the separation between the equipment and the receiver
- Connect the equipment into an outlet on a circuit different from that to which the receiver is connected.
- Consult the dealer or an experienced radio/TV technician for help.

FCC RF Exposure Statement

The highest SAR value reported under this standard during product certification for use next to the head with the minimum separation distance of 0mm is 0.967W/Kg. This transmitter must not be collocated or operating in conjunction with any other antenna or transmitter. This product is compliance to FCC RF Exposure requirements and refers to FCC website

<https://apps.fcc.gov/oetcf/eas/reports/GenericSearch.cfm> search for FCC ID: S7A-SP92, IC:8154A-SP92.

FCC Caution

Any changes or modifications to the equipment not expressly approved by the party responsible for compliance could void user's authority to operate the equipment.

Certification et homologation de sécurité Déclaration de conformité FCC

Cet appareil est en conformité avec la partie 15 des règles de la FCC. Son fonctionnement est soumis aux deux conditions suivantes :

- (1) Cet appareil ne doit pas créer d'interférences préjudiciables et
- (2) Cet appareil doit accepter toutes les interférences reçues, y compris celles qui pourraient entraver son bon fonctionnement. Cet équipement a été testé et jugé conforme aux limites pour un appareil numérique de classe B, conformément à la partie 15 des règles de la FCC. Ces limites sont conçues pour fournir une protection raisonnable contre les interférences nuisibles dans une installation résidentielle. Cet équipement génère et utilise de l'énergie radio fréquence et, s'il n'est pas installé et utilisé conformément. aux instructions, il peut occasionner des interférences nuisibles au niveau des communications radios. Cependant, il n'existe aucune garantie que ces interférences ne se produiront pas dans une installation particulière. Si cet équipement génère des

interférences nuisibles à la réception de la radio ou de la télévision (ce qu'il est possible de déterminer en mettant l'équipement hors tension, puis sous tension), l'utilisateur est invité à suivre une ou plusieurs des mesures suivantes pour corriger le problème des interférences en prenant l'une des mesures suivantes :

- Modifier l'emplacement ou l'orientation de l'antenne de réception.
- É loigner l'appareil du récepteur.
- Brancher l'appareil sur une prise située sur un circuit différent de celui du récepteur.
- Consulter le revendeur ou un technicien expérimenté pour obtenir de l'aide.

É noncé FCC sur l'exposition aux radiations RF

La valeur DAS la plus élevée rapportée dans le cadre de cette norme lors de la certification du produit pour une utilisation à côté de la tête avec une distance de séparation minimale de 0 mm est de 0.967 W/Kg. Cet émetteur ne doit pas être colocalisé ni fonctionner avec une autre antenne ou un autre émetteur. Ce produit est conforme aux exigences d'exposition RF de la FCC et fait référence au site Web de la FCC <https://apps.fcc.gov/oetcf/eas/reports/GenericSearch.cfm> recherchez l'ID FCC: S7A-SP92, IC: 8154A-SP92.

Précautions FCC

Tout changement ou modification non expressément approuvé par la partie chargée de la mise en conformité peut annuler le droit de l'utilisateur à utiliser l'équipement.

Industry Canada(IC) Statement

This device complies with Industry Canada license-exempt RSS standard(s). Operation is subject to the following two conditions:

- (1) this device may not cause interference, and
- (2) this device must accept any interference, including interference that may cause undesired operation of the device.

Le présent appareil est conforme aux CNR d'Industrie Canada applicables aux appareils radio exempts de licence. L'exploitation est autorisée aux deux conditions suivantes :

- (1) l'appareil ne doit pas produire de brouillage, et
- (2) l'utilisateur de l'appareil doit accepter tout brouillage radioélectrique subi, même si le brouillage est susceptible d'en compromettre le fonctionnement.