

---

## **PACKAGE CONTENTS / SYSTEM REQUIREMENTS**

### **CONTENIDO DEL PAQUETE / REQUISITOS DEL SISTEMA**

#### ***PACKAGE CONTENTS***

- Razer Nabu X (Model: RZ15-0129)
- USB charging cable
- Important product information guide

#### ***CONTENIDO DEL PAQUETE***

- Razer Nabu X
- Cable de carga USB
- Guía con información importante del producto

#### ***MINIMUM SYSTEM REQUIREMENTS***

- iOS 7 / Android 4.3 device
- Bluetooth Smart (Bluetooth 4.0 / Bluetooth LE)

#### ***REQUISITOS MÍNIMOS DEL SISTEMA***

- Dispositivo iOS 7 / Android 4.3
- Bluetooth Smart (Bluetooth 4.0 / Bluetooth LE)

---

## REGISTRATION / TECHNICAL SUPPORT

### REGISTRO / ASISTENCIA TÉCNICA

#### **REGISTRATION**

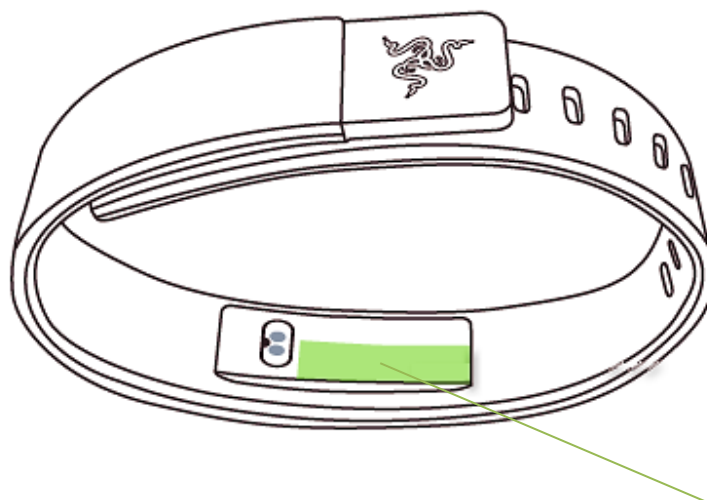
Sign up now for a Razer ID account to get real-time information on your product's warranty status. To learn more about Razer ID and all its features, visit [www.razerzone.com/razer-id](http://www.razerzone.com/razer-id). If you are already a Synapse user, register your product by clicking on your email address at the Synapse application and select *Warranty Status* from the dropdown list.

#### **REGISTRO**

Regístrate ahora en una cuenta de Razer ID para obtener información en tiempo real sobre el estado de la garantía de tus productos. Para obtener más información sobre Razer ID y todas sus características, visita [www.razerzone.com/razer-id](http://www.razerzone.com/razer-id). Si ya eres usuario de Synapse, registra tu producto haciendo clic en tu dirección de correo electrónico en la aplicación de Synapse y selecciona *Estado de la garantía* en la lista desplegable.

To register your product online, visit [www.razerzone.com/registration](http://www.razerzone.com/registration). Please note that you will not be able to view your warranty status if you register via the website.

Entra en [www.razerzone.com/registration](http://www.razerzone.com/registration) para registrar el producto en línea. Ten en cuenta que no podrás ver el estado de tu garantía si la registras a través del sitio web.



*Your product's serial number can be found here*

*El número de serie de tu producto se puede encontrar aquí.*

## **TECHNICAL SUPPORT**

What you'll get:

- 1 year limited manufacturer's warranty.
- Free online technical support at [www.razersupport.com](http://www.razersupport.com).

## **ASISTENCIA TÉCNICA**

Obtendrás:

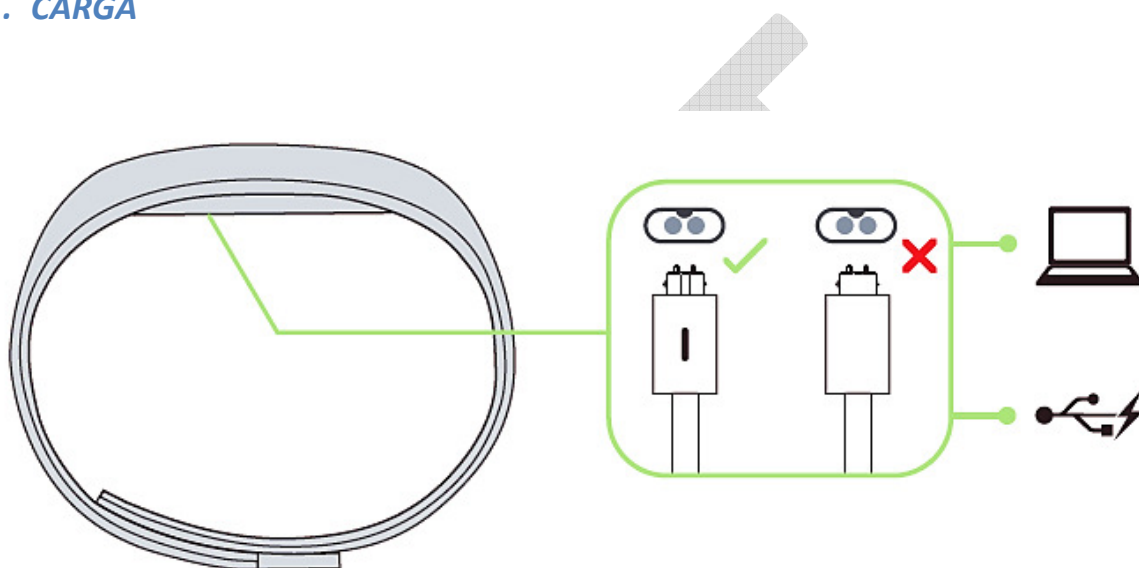
- 1 año de garantía limitada del fabricante.
- Asistencia técnica gratuita en línea en [www.razersupport.com](http://www.razersupport.com).

## USING YOUR NABU X

### USO DE NABU X

#### 1. CHARGE

#### 1. CARGA



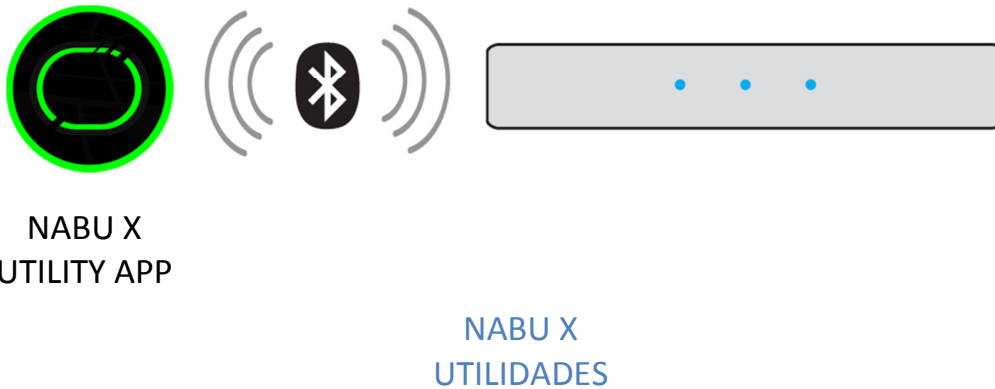
Status Indicator Indicador de estado	Battery Level Nivel de batería
	Fully Charged Completamente cargada
	<100% <100%
	<67% <67%



	<p>&lt;30%</p> <p>&lt;30%</p>
---	-------------------------------

**Caution:** Do not leave the Nabu X charging overnight. The approximate time to fully charge the Nabu X is 2 hours.

**Precaución:** No dejes el Nabu X cargando toda la noche. El tiempo aproximado para cargar completamente el Nabu X es de 2 horas.

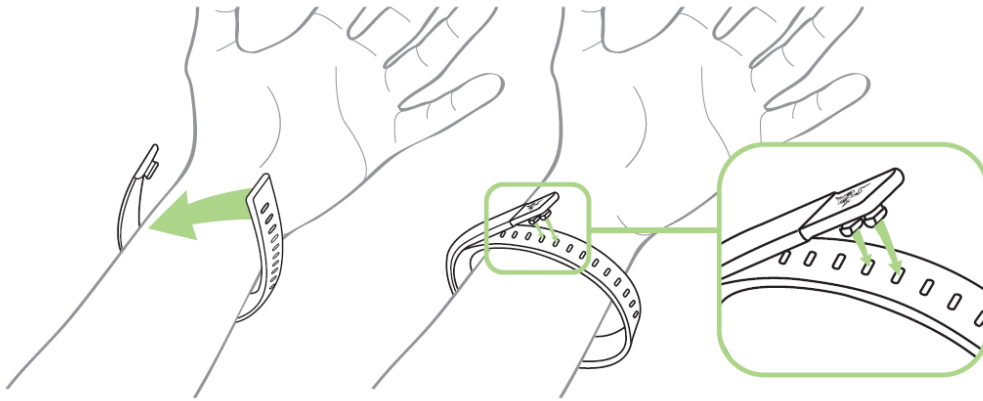
**2. PAIR**  
**2. EMPAREJAMIENTO**



Status Indicator Indicador de estado	Pairing Status Estado del emparejamiento
	<p>Paired</p> <p>Emparejado</p>
	<p>Failed</p> <p>Error</p>

### 3. WEAR

#### 3. COMO LLEVARLO



For more information, please refer to the Online Master Guide at [www.razer.com](http://www.razer.com)

Para obtener más información, consulta la Guía maestra online en [www.razer.com](http://www.razer.com)

---

## SAFETY AND MAINTENANCE

### SEGURIDAD Y MANTENIMIENTO

#### **SAFETY GUIDELINES**

In order to achieve maximum safety while using your Nabu X, we suggest that you adopt the following guidelines:

1. Should you have trouble operating the device properly, unplug and/or remove the device and contact the Razer hotline; or go to [www.razersupport.com](http://www.razersupport.com) for assistance. Do not attempt to fix the device yourself.
2. Do not take apart the device (doing so will void your warranty) and do not attempt to operate it under abnormal current loads.
3. Charge the Nabu X in accordance with the recommended charging time and do not leave the battery charging overnight. Do not wear the Nabu X while it is charging.
4. Do not expose the Nabu X to liquids while charging. Exposing the Nabu X to these conditions may result in an electric shock.
5. The Nabu X is water resistant however, do not submerge the Nabu X in liquid for more than 30 min at a depth of more than 1 meter.
6. Do not tamper or abuse the Nabu X; including but not limited to dropping, crushing, excessive bending, puncturing, shredding, microwaving, incinerating, or inserting foreign objects into the Nabu X.
7. Do not use abrasive cleaners and/or harsh cleaning agents to clean the Nabu X.
8. Do not expose the Nabu X to extremely high or low temperatures such as leaving the Nabu X in direct sunlight or in snowy weather for extended periods of time.
9. Do not expose the Nabu X to open flames such as stoves, candles, or fireplaces.

10. Do not expose the inner band to organic solvents such as alcohol, acetone, and detergent.
11. Dispose the product in accordance with your local environmental laws and guidelines.

### **PAUTAS DE SEGURIDAD**

Con el fin de tener la máxima seguridad durante el uso del Nabu X, te recomendamos seguir las siguientes directrices:

1. Si tuvieras algún problema para utilizar el dispositivo correctamente, desconéctalo y/o quítatelo y ponte en contacto con la línea de atención al cliente de Razer, o accede a [www.razer.com/support](http://www.razer.com/support) para solicitar asistencia. En ningún momento intentes reparar el dispositivo por tu cuenta.
2. No desmontes el dispositivo (esto anulará la garantía) y tampoco intentes utilizarlo si la tensión eléctrica no es la normal.
3. Carga el Nabu X de acuerdo con el tiempo de carga recomendado y no dejes cargando la batería durante toda la noche. No lleves puesto el Nabu X mientras se está cargando.
4. No expongas al Nabu X a líquidos mientras se está cargando. La exposición del Nabu X a estas condiciones puede provocar una descarga eléctrica.
5. Nabu X es resistente al agua; sin embargo, no lo sumerjas en líquido durante más de 30 minutos a una profundidad de más de 1 metro.
6. No manipules ni des un mal uso al Nabu X. Esto incluye, entre otros, caídas, aplastamiento, flexión excesiva, punción, trituración, exposición a microondas, incineración o introducción de objetos extraños en el mismo.
7. No utilices productos de limpieza abrasivos y/o agentes de limpieza agresivos para limpiar el Nabu X.
8. No expongas el Nabu X a temperaturas extremadamente altas o bajas, como dejarlo expuesto a la luz directa del sol o expuesto a la intemperie en tiempo de nieve durante largos períodos de tiempo.



9. No expongas el Nabu X a llamas como, por ejemplo, estufas, velas o chimeneas.
10. No expongas la banda interior a disolventes orgánicos tales como alcohol, acetona o detergente.
11. Desecha el producto de acuerdo con las leyes y directrices medioambientales locales.

### **BATTERY**

The Nabu X contains an internal, lithium-ion polymer rechargeable battery. In general, the life expectancy of this battery depends upon use. If the battery does not charge after several attempts, it may be non-operational and you may need to contact customer support. Do not attempt to replace the Nabu X's battery yourself.

### **BATERÍA**

El Nabu X contiene una batería interna recargable de polímero de litio. La expectativa de vida de la batería depende de su uso. Si la batería no se carga después de varios intentos, puede que no esté operativa y es posible que tengas que ponerte en contacto con el departamento de atención al cliente. No intentes sustituir la batería del Nabu X por tu cuenta.

### **TRACKING**

The accuracy of our sensors and associated calculations (i.e. distance traveled and calories burned) will vary with use.

### **MONITORIZACIÓN**

La precisión de los sensores y los cálculos asociados (es decir, la distancia recorrida y las calorías quemadas) varía con el uso.

## FCC DECLARATION OF CONFORMANCE

This equipment has been tested and found to comply with the limits for a Class B digital device, pursuant to part 15 of the FCC Rules. These limits are designed to provide reasonable protection against harmful interference in a residential installation. This equipment generates, uses and can radiate radio frequency energy and, if not installed and used in accordance with the instructions, may cause harmful interference to radio communications. However, there is no guarantee that interference will not occur in a particular installation. If this equipment does cause harmful interference to radio or television reception, which can be determined by turning the equipment off and on, the user is encouraged to try to correct the interference by one or more of the following measures:

- Reorient or relocate the receiving antenna.
- Increase the separation between the equipment and the receiver.
- Connect the equipment into an outlet on a circuit different from that to which the receiver is connected.
- Consult the dealer or an experienced radio TV technician for help.

## **FCC CAUTION STATEMENT**

This device complies with Part 15 of the FCC Rules. Operation is subject to the following two conditions:

- (1) This device may not cause harmful interference, and
- (2) This device must accept any interference received, including interference that may cause undesired operation.

## **IMPORTANT NOTE:**

FCC Radiation Exposure Statement:

This equipment complies with FCC radiation exposure limits set forth for an uncontrolled environment. End users must follow the specific operating instructions for satisfying RF exposure compliance. This transmitter must not be co-located or operating in conjunction with any other antenna or transmitter.

## **Caution:**

Any changes or modifications not expressly approved by the party responsible for compliance could void the user's authority to operate the equipment.

The device meets the exemption from the routine evaluation limits in section 2.5 of RSS 102 and compliance with RSS-102 RF exposure, users can obtain Canadian information on RF exposure and compliance.

Le dispositif rencontre l'exemption des limites courantes d'évaluation dans la section 2.5 de RSS 102 et la conformité à l'exposition de RSS-102 rf, utilisateurs peut obtenir l'information canadienne sur l'exposition et la conformité de rf.

## INDUSTRY CANADA STATEMENT

This device complies with Industry Canada licence-exempt RSS standard(s). Operation is subject to the following two conditions:

- (1) this device may not cause interference, and
- 2) this device must accept any interference, including interference that may cause undesired operation of the device.

Le présent appareil est conforme aux CNR d'Industrie Canada applicables aux appareils radio exempts de licence. L'exploitation est autorisée aux deux conditions suivantes :

- (1) l'appareil ne doit pas produire de brouillage, et
- (2) l'utilisateur de l'appareil doit accepter tout brouillage radioélectrique subi, même si le brouillage est susceptible d'en compromettre le fonctionnement.