

Parrot MINIKIT *Smart*



- Quick start guide
- Guide d'utilisation rapide
- Guía de instalación rápida
- Bedienungsanleitung
- Guida all'uso
- Gebruikershandleiding
- Manual do utilizador

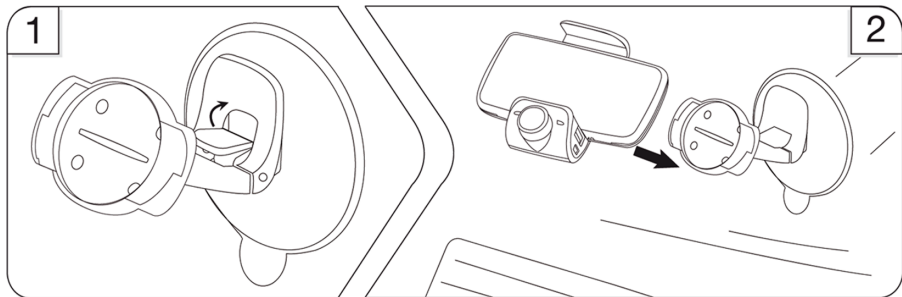


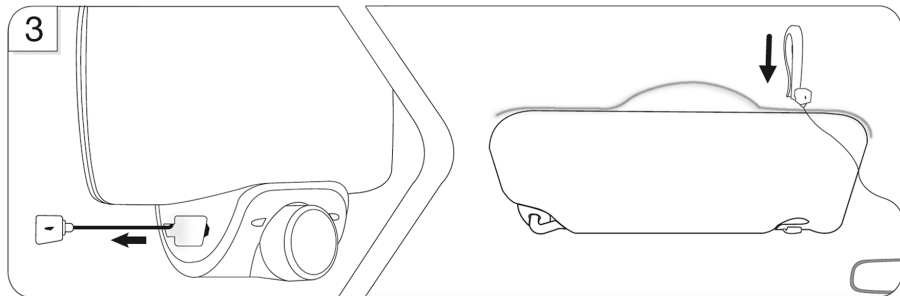
www.parrot.com
software, videos, newsletter, blog ...

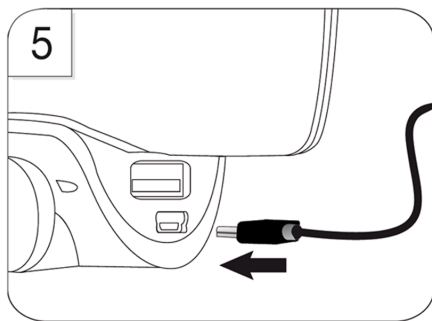
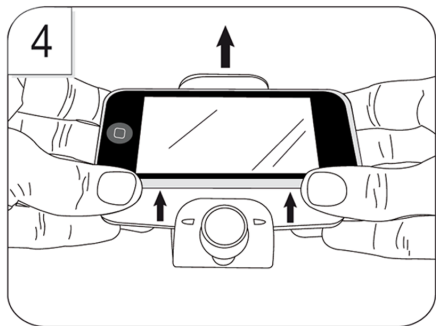


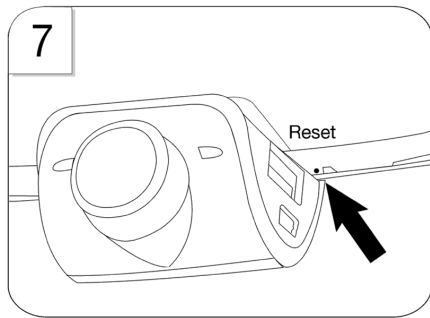
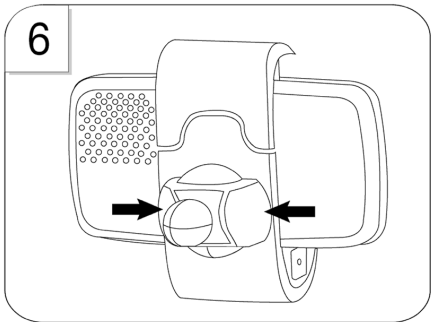
Parrot MINIKIT *Smart*

English.....	8
Français.....	16
Español.....	23
Deutsch.....	30
Italiano.....	37
Nederlands.....	44
Portuguese.....	51











Quick start guide

Before you begin

Warning

- All functions requiring an increased attention should only be used while the vehicle is stationary. Your safety and the one of the other road users prevails over your phone call or the GPS instructions.
- The quality of your GPS signal may be decreased if your vehicle has an athermic windscreen.

About this guide: In order to limit our paper consumption, and as part of our environmentally friendly and responsible approach, Parrot prefers to put user documents online rather than print them out.

This simplified guide to the Parrot Parrot MINIKIT *Smart* is therefore limited to providing you with the main instructions that will make it easy for you to use the device. More information can be found on the Support & Downloads section of our website, www.parrot.com: the complete manual, FAQs, tutorials, and more.

Software updates

Download the latest update for free (and check the update procedure) on our website www.parrot.com, in the Support & Downloads section. These updates will enable you to receive new features and improve the product's compatibility.



<http://www.parrot.com/uk/support>

Complete user guide, tutorials, software updates...

Installation

Installing the Parrot MINIKIT Smart

Warning: Avoid any installation which could hinder the use of any important command or hinder the driver's visibility. Do not install the Parrot MINIKIT Smart in the airbag deployment area or in a possible head impact area. Make sure it is not exposed to the air stream from air vents.

- Clean the area with an appropriate cleaning product then mount the cradle on the windscreen (diagram 1 p.4). To do so, press the suction cup against the windscreen and lift the locking lever until the mounting kit is correctly fixed.
- The cooling and heating cycle inside your vehicle may cause the suction cup to detach from the windscreen. Make sure the suction cup is properly affixed to the windscreen each time you use the Parrot MINIKIT Smart. If it is not the case, the device may fall whilst driving. Reinstall the suction cup if necessary.
- Install the Parrot MINIKIT Smart on the mounting kit (diagram 2 p.4). To release the Parrot MINIKIT Smart, press the release buttons on the cradle (diagram 6 p.7).

- Extract the microphone from the Parrot MINIKIT Smart and use the provided clips to install it on the sunvisor or on the dashboard (diagram 3 p.5).

Installing the phone

- Install your phone on the Parrot MINIKIT Smart by inserting its upper side first (diagram 4 p.6).
- If your phone supports the GPS feature, install it in an easily accessible and visible location.

Charging the Parrot MINIKIT Smart

- The Parrot MINIKIT Smart must be charged before being used for the first time. To do so, plug the charger into your vehicle's cigar lighter or connect the Parrot MINIKIT Smart to your computer using a USB/mini-USB cable (diagram 5 p.6).
- The LED located next to the mini-USB port turns on to indicate that the battery is being charged. The LED turns off once the Parrot MINIKIT Smart is fully charged. It takes around 2 hours to charge the Parrot MINIKIT Smart.
- When the battery level is low, the Parrot MINIKIT Smart emits a series of beeps. The Parrot MINIKIT Smart will turn off approximately 15 minutes later.

Charging the phone

- If your phone can be charged via USB, you can use the Parrot MINIKIT *Smart* to charge it (refer to your phone user manual for more information). Use the cable provided with your phone if necessary.

Note: The Parrot MINIKIT Smart USB port will also allow you to install the software updates of the kit.

- Charging your phone is only possible if the Parrot MINIKIT *Smart* is connected to the cigar lighter charger.

Getting started

Turning the Parrot MINIKIT Smart on / off

Hold down the red button for 3 seconds to turn on / off the Parrot MINIKIT *Smart*.

Accessing the Parrot MINIKIT Smart menu

- Press the jog wheel to access the main menu.
- Browse through the menus by turning the jog wheel and confirm with the green button or by pressing the jog wheel.
- To exit the menu, press the red button or wait for a few seconds.

Connecting a phone by Bluetooth

- Before using the Parrot MINIKIT *Smart* with your phone, you first have to pair both devices. The pairing process is only required once.

1. From your *Bluetooth*[®] phone, search for *Bluetooth* peripherals.
2. Select «Parrot MINIKIT *Smart*».
3. Enter the « 0000 » PIN code if prompted to do so.
> The Parrot MINIKIT *Smart* says « Pairing successful ».

- Depending on the model of your phone, the connection will then be automatic as soon as you enter your vehicle.
- If your phone supports the GPS feature and if it can send the navigation instructions via *Bluetooth* (A2DP profile), the navigation instructions will be played by the Parrot MINIKIT *Smart*. Refer to the support section of our website www.parrot.com for more information about the Parrot MINIKIT *Smart* compatibility.

Synchronising the phonebook

- With some *Bluetooth* phones, the phonebook is automatically synchronized in the kit's memory.

Note: Only the contacts stored in the phone memory are synchronized. If your contacts are stored in the SIM card memory, transfer them into the phone memory.

- If your phone doesn't support automatic synchronization, you can also send contacts manually from your mobile to the car kit via *Bluetooth*. To do so, select **Receive contacts**. Refer to your phones' user guide for more information about sending contacts (via Object Push).

Recording voice tags

- All your contacts, after automatic synchronization or Object Push process, are directly provided with a voice tag in the Parrot MINIKIT *Smart*. Consequently, you don't have to record your own voice tag on each contact to make a call via the voice recognition process.
- However, if the Parrot MINIKIT *Smart* doesn't understand the name of one of your contacts or if a voice tag is too long, you can record a new one. To do so, select **Add voice tags** and then select the contact and record your voice.

Phone

Receiving a call

An incoming call is indicated by a vocal message. The name of the caller is announced if his number is recorded in the phonebook of the phone connected to the Parrot MINIKIT *Smart*.

- If you want to answer the call, press the green button.
- If you want to refuse the call, press the red button.

Making a call

- To make a call via voice recognition:
 1. To start the voice recognition feature, press the green button.
 - > The Parrot MINIKIT *Smart* asks you the name of the contact you want to call.
 2. Say the name of the contact and the type of number («**Work**», «**Cellphone**»...) if there are several numbers associated to your contact.
 - > The call is automatically launched if the voice tag is correctly understood.
 - > If it is not the case, a confirmation message is asked by the kit. Confirm by saying «**Yes**» or «**Call**».

Note: At any time, press the red key to exit voice recognition mode.

- To make a call manually
 1. Press the jog wheel and select **Phonebook**.
 2. Select a letter and push the jog wheel.
 3. Once the contact chosen, press the green key to call this contact or use the jog wheel to choose between different numbers of the same contact.
- Hold down the green key of the Parrot MINIKIT *Smart* for two seconds to redial the last dialled number.

Using the Parrot MINIKIT Smart while on a call

Note: Navigation instructions are not played by the Parrot MINIKIT Smart during a call.

- Use the jog wheel during a call to adjust the communication volume. The volume setting is saved for subsequent calls.
- During a call, if you want to continue the conversation on your phone (private conversation), press the green button.
- During a call, the Parrot Parrot MINIKIT *Smart* allows you to send DTMFs to manage your voice mail for example. To do so, press the jog wheel to access the DTMF menu.

Troubleshooting

The kit says «Memory full»

You can pair up to ten devices. If you attempt to pair an eleventh phone, the kit says «memory full». You must clear the memory by holding down both the red button and the jogwheel for three seconds. Doing so also clears all the contacts.

The kit seems to be frozen

In case of malfunction, you can reboot the Parrot MINIKIT *Smart*. To do so, press the Reset button (diagram 7 p.7).

The kit does not seem to work with my phone

- Make sure your phone is compatible with the Parrot MINIKIT *Smart*. To do so, refer to the compatibility list of the Parrot MINIKIT *Smart* available on our website www.parrot.com, in the Support & Downloads section.
- If your phone is compatible with the Parrot MINIKIT *Smart*, make sure you have the latest software version on your Parrot MINIKIT *Smart*. This update and the update procedure are available on our website www.parrot.com, in the Support & Downloads section.

General information

Warranty

Without prejudice of legal warranty, Parrot products are warranted during 1 year from the date of purchase for defects in materials and workmanship, provided that no deterioration to the product has been made, and upon presentation of proof of purchase (date of purchase, location of sale and product serial number) to the retailer. Warranty does not cover: upgrading of the software items of the Parrot products with *Bluetooth* cell phones for compatibility purpose, data recovery, deterioration of the external aspect due to normal use of the product, any damage caused by accident, misuse, misapplication, or non-Parrot products. Parrot is not responsible for storage, loss or damaged to data during transit or repair. Any product wrongfully declared to be defective will be returned to sender and inspection, process and carriage costs will be invoiced to him.

Correct disposal of This Product (Waste Electrical & Electronic Equipment)

This marking shown on the product or its literature, indicates that it should not be disposed with other household wastes at the end of its working life. To prevent possible harm to the environment or human health from uncontrolled waste disposal, please separate this from other types of wastes and recycle it responsibly to promote the sustainable reuse of material resources.

Household users should contact either the retailer where

they purchased this product, or their local government office, for details of where and how they can take this item for environmentally safe recycling. Business users should contract their supplier and the terms and conditions of the purchase contract. This product should not be mixed with other commercial wastes for disposal.

Modifications

The explanations and specifications in this guide are given for information purposes only and may be modified without prior notice. They are deemed to be correct at time of going to press. The utmost care has been taken when writing this guide, as part of the aim to provide you with accurate information.

However, Parrot shall not be held responsible for any consequences arising from any errors or omissions in the guide, nor for any damage or accidental loss of data resulting directly or indirectly from the use of the information herein. Parrot reserves the right to amend or improve the product design or user guide without any restrictions and without any obligation to notify users. As part of our ongoing concern to upgrade and improve our products, the product that you have purchased may differ slightly from the model described in this guide. If so, a later version of this guide might be available in electronic format at Parrot's website at www.parrot.com.

FCC Compliance Statement

This device complies with part 15 of the FCC rules. Operation is subject to the following two conditions:

- (1). this device may not cause harmful interference, and
- (2). this device must accept any interference received, including interference that may cause undesired operation.

Note: The manufacturer is not responsible for any radio or tv interference caused by unauthorized modifications to this equipment. Such modifications could void the user's authority to operate the equipment.

FCC §15.105 statement: This equipment has been tested and found to comply with the limits for a Class B digital device, pursuant to part 15 of the FCC Rules. These limits are designed to provide reasonable protection against harmful interference in a residential installation.

This equipment generates, uses and can radiate radio frequency energy and, if not installed and used in accordance with the instructions, may cause harmful interference to radio communications. However, there is no guarantee that interference will not occur in a particular installation. If this equipment does cause harmful interference to radio or television reception, which can be determined by turning the equipment off and on, the user is encouraged to try to correct the interference by one or more of the following measures:

- Reorient or relocate the receiving antenna.
- Increase the separation between the equipment and receiver.
- Connect the equipment into an outlet on a circuit different from that to which the receiver is connected.
- Consult the dealer or an experienced radio/TV technician

for help.

Canada Class B statement: This Class B digital apparatus complies with Canadian ICES-003

Declaration of Conformity



We, Parrot S.A. of 174 quai de Jemmapes, 75010 Paris, France, declare under our sole responsibility that our product, the Parrot MINIKIT *Smart* to which this declaration relates in conformity with appropriate standards EN300328, EN301489-17, EN60950 following the provision of Radio Equipment and Telecommunication Equipment directive (1999/5/EC R&TTE), with requirements covering EMC directive 2004/108/EC, Low Voltage directive 73/23/EEC and automotive directive 72/245/EEC amended by 2006/28/EC directive.

Identification N. 394 149 496 R.C.S. PARIS - Parrot S.A.

Copyrights

Copyright © 2010 Parrot.

Licences

The Bluetooth word mark and logos are owned by the Bluetooth SIG, Inc. and any use of such marks by Parrot S.A. is under license. Bluetooth QDID : B016898, B013838, B012423

Parrot, Parrot Minikit and the Parrot logo are registered trademarks of PARROT SA

Other trademarks and trade names are those of their respective owners.



Guide d'utilisation rapide

Avant de commencer

Avertissement

- Les fonctions requérant une attention prolongée doivent uniquement être utilisées lorsque le véhicule est à l'arrêt. Votre sécurité et celle des autres usagers de la route prime sur les appels téléphoniques et sur les instructions fournies par votre GPS.
- Si votre véhicule est équipé d'un pare brise athermique, la réception du signal GPS sur votre téléphone peut être affectée.

Mise à jour

Téléchargez gratuitement la dernière mise à jour de votre produit (et consultez la procédure de mise à jour) sur notre site web www.parrot.com section Support et téléchargements. Ces mises à jour vous permettront de bénéficier de nouvelles fonctionnalités et d'améliorer la compatibilité du produit.

A propos de ce guide : Afin de limiter notre consommation de papier et dans le cadre de notre démarche aussi responsable et respectueuse que possible de l'environnement, Parrot privilégie la mise en ligne des documents utilisateurs plutôt que leur impression.

Ce guide simplifié du Parrot MINIKIT *Smart* se limite donc à vous fournir les principales instructions qui vous permettront d'utiliser facilement cet appareil. Vous trouverez plus d'informations sur la section Support et téléchargement de notre site web www.parrot.com : notice complète, FAQ, didacticiels...



<http://www.parrot.com/fr/support>
Notice complète, didacticiels, mises à jour...

Installation

Installer le Parrot MINIKIT Smart

Avertissement : Evitez toute installation pouvant entraver l'utilisation de commandes importantes ou pouvant réduire la visibilité du conducteur. N'installez pas le Parrot MINIKIT Smart là où il pourrait être propulsé par l'ouverture d'un airbag ou à proximité d'une bouche d'aération ou d'air conditionné du véhicule.

- Nettoyez la surface de montage puis installez le support de fixation sur le pare-brise (schéma 1 p.4). Pour cela, pressez fermement la ventouse contre le parebrise et levez la manette de verrouillage jusqu'à ce que le support soit correctement fixé.
- Le cycle normal de réchauffement et refroidissement à l'intérieur d'une voiture peut entraîner le décollage de la ventouse. Si la ventouse n'adhère pas correctement à la surface d'installation, l'appareil peut tomber au cours d'un virage ou en passant sur un dos d'âne. Vérifiez donc l'adhésion de la ventouse à chaque fois que vous utilisez le Parrot MINIKIT Smart. Réinstallez-la si nécessaire.
- Installez le Parrot MINIKIT Smart sur le support de montage (schéma 2 p.4). Pour retirer le Parrot MINIKIT Smart du support de montage, appuyez sur les boutons situés derrière celui-ci (schéma 6 p.7).

- Sortez le microphone du Parrot MINIKIT Smart et utilisez les pièces en plastique fournies pour l'installer sur le pare-soleil ou sur le tableau de bord (schéma 3 p.5).

Installer le téléphone

- Installez votre téléphone sur le Parrot MINIKIT Smart en insérant d'abord sa face supérieure (schéma 4 p.5).
- Si vous disposez de la fonction GPS sur votre téléphone, installez-le sur le support de montage de manière à pouvoir visualiser à tout moment les informations de navigation.

Charger le Parrot MINIKIT Smart

- Avant la première utilisation, le Parrot MINIKIT Smart doit être chargé. Pour cela, utilisez la prise allume cigare de votre véhicule ou connectez le Parrot MINIKIT Smart à votre PC en utilisant un câble USB / mini USB (schéma 5 p.6).
- La LED située à côté de la prise mini-USB s'allume pour indiquer que la charge est en cours. Une fois la charge terminée, la LED s'éteint. La durée de chargement est de 2 heures.
- Lorsque la batterie est faible, le Parrot MINIKIT Smart émet une série de bips. Cette indication signifie qu'il reste environ 15 mn d'autonomie.

Charger le téléphone

- Vous pouvez charger la batterie de votre téléphone en le connectant au Parrot MINIKIT *Smart*. Pour cela, votre téléphone doit pouvoir se charger en USB (consultez la notice de votre téléphone pour plus d'informations). Utilisez le câble fourni avec votre téléphone si nécessaire.

Note: Le port USB permet également d'effectuer les mises à jour du Parrot MINIKIT Smart.

- Le chargement du téléphone est uniquement possible lorsque le Parrot MINIKIT *Smart* est connecté au chargeur 12V allume-cigare.

Première utilisation

Allumer / éteindre le Parrot MINIKIT Smart

Appuyez sur le bouton rouge pendant 3 secondes pour allumer / éteindre le Parrot MINIKIT *Smart*.

Accéder aux menus du Parrot MINIKIT Smart

- Appuyez sur la molette pour accéder aux menus.
- Naviguez dans les menus en tournant la molette, et validez avec le bouton vert ou en appuyant sur la molette.

- Pour sortir du menu, appuyez sur le bouton rouge ou patientez quelques secondes.

Connecter un téléphone par Bluetooth

- Avant d'utiliser le Parrot MINIKIT *Smart* avec votre téléphone, vous devez appairer les deux appareils. Lorsque les deux appareils se seront détectés mutuellement, il ne sera plus nécessaire de procéder à cette opération.
 1. Depuis votre téléphone *Bluetooth*®, lancez une recherche de périphériques *Bluetooth*.
 2. Sélectionnez «Parrot MINIKIT *Smart*».
 3. Entrez « 0000 » sur votre téléphone si celui-ci vous y invite.
 - > Le Parrot MINIKIT *Smart* annonce « Appairage réussi ».
- La connexion avec votre téléphone se fera ensuite automatiquement dès que vous allumerez le Parrot MINIKIT *Smart*. Selon le modèle de votre téléphone, vous devrez peut-être autoriser la connexion au Parrot MINIKIT *Smart* pour permettre cette connexion automatique.
- Si vous disposez de la fonction GPS sur votre téléphone et si votre téléphone permet l'envoi des instructions de navigation par Bluetooth (profil A2DP), les instructions de navigation seront énoncées sur le Parrot MINIKIT *Smart*. Consultez la section support de notre site web pour plus d'informations sur la compatibilité du Parrot MINIKIT *Smart*.

Synchroniser le répertoire du téléphone

- Avec certains téléphones *Bluetooth*, le répertoire du téléphone est automatiquement synchronisé dans la mémoire du kit.

Note: Seuls les contacts enregistrés dans la mémoire du téléphone se synchronisent. Si vos contacts sont enregistrés dans la mémoire de la carte SIM, transférez-les dans la mémoire du téléphone.

- Si votre téléphone n'effectue pas la synchronisation automatique, vous pouvez aussi envoyer vos contacts manuellement vers le Parrot MINIKIT *Smart* par *Bluetooth* (via Object Push). Pour cela, appuyez sur la molette et sélectionnez **Recevoir des contacts**. Consultez la notice de votre téléphone pour connaître la procédure d'envoi de contacts par *Bluetooth*.

Enregistrer des empreintes vocales

- Tous vos contacts, après synchronisation ou envoi par *Bluetooth*, sont automatiquement dotés d'une empreinte vocale dans le Parrot MINIKIT *Smart*. Vous n'avez donc pas à enregistrer votre propre empreinte sur chaque contact avant de procéder à un appel par reconnaissance vocale.
- Si le Parrot MINIKIT *Smart* interprète mal le nom d'un de vos contacts ou si vous souhaitez enregistrer une empreinte vocale plus courte, il vous est possible

d'enregistrer une nouvelle empreinte. Pour cela, appuyez sur la molette et sélectionnez l'option **Ajouter des empreintes vocales**.

Téléphone

Recevoir un appel

Un appel entrant est indiqué par un message vocal. Le nom du contact est annoncé si le numéro de ce contact est enregistré dans le répertoire du téléphone connecté au Parrot MINIKIT *Smart*.

- Si vous souhaitez accepter cet appel, appuyez sur le bouton vert.
- Si vous souhaitez refuser cet appel, appuyez sur le bouton rouge.

Emettre un appel

- Pour émettre un appel par reconnaissance vocale:
 1. Appuyez sur le bouton vert pour initier le processus de reconnaissance vocale.
 - > Le nom du contact que vous souhaitez appeler vous est demandé.
 2. Prononcez le nom du contact que vous souhaitez appeler suivi du type de numéro («**Bureau**», «**Portable**»...) si ce contact dispose de plusieurs numéros.
 - > L'appel vers ce contact est automatiquement initié si la commande vocale a été bien comprise.

> Dans le cas contraire, le kit mains libres diffuse un message de confirmation. Confirmez en prononçant «**oui**» ou «**appeler**».

Note: A tout moment, appuyez sur le bouton rouge pour quitter le mode de reconnaissance vocale.

- Pour émettre un appel manuellement:
 1. Appuyez sur la molette et sélectionnez Répertoire.
 2. Sélectionnez une lettre et appuyez sur la molette. Une fois le contact choisi, appuyez sur le bouton vert pour lancer l'appel vers le numéro par défaut ou utilisez la molette pour choisir parmi les différents numéros du contact («**Bureau**», «**Portable**»...).
- Si vous souhaitez rappeler le dernier numéro composé, appuyez deux secondes sur le bouton vert.

Utilisation pendant un appel

Note: Les instructions de navigation ne sont pas diffusées par le Parrot MINIKIT Smart pendant un appel.

- Pour régler le volume sonore lors d'une communication, utilisez la molette. Le volume est sauvegardé pour les communications suivantes.
- Si vous souhaitez transférer une communication en cours sur votre téléphone, appuyez sur le bouton vert.

- Le Parrot MINIKIT *Smart* vous permet d'envoyer des DTMF en communication pour gérer votre messagerie vocale par exemple. Pour cela, appuyez sur la molette au cours de la communication.

Problèmes fréquents

Le Parrot MINIKIT Smart annonce «Mémoire pleine»

Vous pouvez jumeler jusqu'à 10 appareils avec le Parrot MINIKIT *Smart*. Si vous jumelez un onzième téléphone, le kit annonce « Mémoire pleine ». Vous devez alors effacer la mémoire du Parrot MINIKIT *Smart* en appuyant simultanément sur le bouton rouge et sur la molette pendant 3 secondes. Ceci effacera aussi tous les contacts.

Le Parrot MINIKIT Smart semble bloqué

En cas de problème, vous pouvez redémarrer le Parrot MINIKIT *Smart*. Pour cela, appuyez sur le bouton Reset. (schéma 7 p.7).

Impossible d'utiliser mon téléphone avec le kit

- Vérifiez la compatibilité de votre téléphone avec le Parrot MINIKIT *Smart*. Vous trouverez la liste de compatibilité du Parrot MINIKIT *Smart* sur notre site web www.parrot.com, section Support et Téléchargement.
- Si votre téléphone est affiché compatible, vous devez peut être mettre à jour votre Parrot MINIKIT *Smart*. Vous

trouvez la procédure de mise à jour du Parrot MINIKIT Smart sur notre site web www.parrot.com, section Support et Téléchargement.

Informations générales

Garantie

Sans préjudice de la garantie légale, les produits Parrot sont garantis, pièces et main d'oeuvre, pendant 1 an à compter de la date d'achat, sauf altération du produit, et sur présentation d'une preuve d'achat (date et lieu d'achat n° de série du produit) au revendeur.

La garantie ne couvre pas la mise à jour des logiciels inclus dans les produits Parrot avec des téléphones mobiles *Bluetooth* à des fins de compatibilité, la récupération de données, la détérioration extérieure du produit due à une utilisation normale du produit, tout dommage causé par accident, une utilisation anormale ou non autorisée du produit, un produit non Parrot. Parrot n'est pas responsable du stockage, de la perte ou de l'endommagement des données durant le transport ou la réparation.

Tout produit s'avérant non défectueux sera retourné à l'expéditeur et les frais de traitement, de vérification et de transport lui seront facturés.

Comment recycler ce produit

Déchets d'équipements électriques et électroniques

Le symbole sur le produit ou sa documentation indique qu'il ne doit pas être éliminé en fin de vie avec les autres déchets ménagers. L'élimination incontrôlée des déchets pouvant

porter préjudice à l'environnement ou à la santé humaine, veuillez le séparer des autres types de déchets et le recycler de façon responsable. Vous favoriserez ainsi la réutilisation durable des ressources matérielles.

Les particuliers sont invités à contacter le distributeur leur ayant vendu le produit ou à se renseigner auprès de leur mairie pour savoir où et comment ils peuvent se débarrasser de ce produit afin qu'il soit recyclé en respectant l'environnement. Les entreprises sont invitées à contacter leurs fournisseurs et à consulter les conditions de leur contrat de vente. Ce produit ne doit pas être éliminé avec les autres déchets commerciaux.

Modifications

Les explications et spécifications contenues dans ce guide utilisateur ne sont fournies qu'à titre d'information et peuvent être modifiées sans notification préalable. Ces informations sont correctes au moment de l'impression et le plus grand soin est apporté lors de leur rédaction afin de vous fournir des informations les plus précises possible.

Cependant, Parrot S.A. ne saurait être tenu responsable, directement ou indirectement, des éventuels préjudices ou pertes de données accidentelles résultant d'une erreur ou omission au sein du présent document. Parrot S.A. se réserve le droit d'amender ou améliorer le produit ainsi que son guide utilisateur sans aucune restriction ou obligation de prévenir l'utilisateur. Dans le cadre de l'attention portée par Parrot S.A. sur l'amélioration de nos produits, il est possible que le produit que vous avez acheté diffère légèrement de celui décrit au sein du présent document. Dans ce cas, vous pourrez éventuellement trouver une nouvelle version du

guide utilisateur au format électronique sur le site www.parrot.com.

Déclaration de conformité



Parrot SA, 174 quai de Jemmapes, 75010 Paris, France, déclare sous son unique responsabilité que le produit décrit dans le présent guide utilisateur est en conformité avec les normes techniques EN300328, EN301489-17, EN60950 suivant les dispositions de la directive R&TTE 99/5/EC, ainsi qu'avec les exigences de la directive EMC 2004/108/CE, de la directive 73/23/CEE relative aux appareils à basse tension et de la directive Automobile 72/245/CEE amendée par la directive 2006/28/CE.

Copyright

Copyright © 2010 Parrot.

Marques déposées

Le nom et le logo *Bluetooth* sont des marques déposées de Bluetooth® SIG, Inc. et toute utilisation de ces derniers par Parrot S.A. est faite sous licence. Bluetooth QDID : B016898, B013838, B012423

Parrot, Parrot Minikit, les marques et le logo Parrot sont la propriété de PARROT SA.

Les autres marques mentionnées dans ce document sont protégées et sont la propriété de leurs titulaires respectifs.



Guía de instalación rápida

A propósito de este manual: Para limitar nuestro consumo de papel, siguiendo nuestra actuación lo más responsable y respetuosa posible con el medio ambiente, Parrot prefiere poner en línea los documentos para los usuarios en lugar de imprimirlos.

Este manual simplificado del Parrot MINIKIT *Smart* se limita por tanto a aportarle las principales instrucciones que le permitirán utilizar el aparato con facilidad. Podrá encontrar más información en la sección Apoyo al cliente de nuestra página web www.parrot.com: manual completo, preguntas frecuentes, softwares didácticos...



<http://www.parrot.com/es/apoyoalcliente>
Manual completo, softwares didácticos y actualizaciones...

Antes de comenzar

Advertencia

- Las funciones que requieran una atención prologada se deben utilizar únicamente cuando el vehículo esté parado. Su seguridad y la de las demás personas que circulan por la carretera es más importante que las llamadas telefónicas y las instrucciones dadas por el GPS.
- Si su vehículo está equipado con un parabrisas atérmico, la recepción de la señal GPS de su teléfono puede verse afectada.

Actualización del software

Descargue gratis la última actualización del Parrot MINIKIT *Smart* (y consulte el procedimiento de actualización en nuestra página web www.parrot.com, sección Apoyo al cliente. Las actualizaciones le permitirán disfrutar de nuevas funciones y mejorar la compatibilidad del Parrot MINIKIT *Smart*.

Installation

Instalar el Parrot MINIKIT Smart

Advertencia: Evite realizar una instalación que pueda obstaculizar el uso de los mandos importantes o pueda reducir la visibilidad del conductor. No instale el Parrot MINIKIT Smart donde pueda ser propulsado por la apertura de un airbag o cerca de una boca de aireación o de aire acondicionado del vehículo.

- Limpie la superficie de montaje e instale el soporte de fijación en el parabrisas (esquema 1 p.4). Para ello, presione con fuerza la ventosa contra el parabrisas y levante la palanca de bloqueo hasta que el soporte quede correctamente sujeto.
- El ciclo normal de calentamiento y enfriamiento dentro de un coche puede hacer que se despegue la ventosa. Si la ventosa no se ha adherido correctamente a la superficie en la que se ha colocado, el aparato se podría caer al tomar una curva o al pasar por un badén. Compruebe que la ventosa está bien adherida siempre que utilice el Parrot MINIKIT Smart. Vuelva a instalarla si es necesario.
- Coloque el Parrot MINIKIT Smart sobre el soporte de montaje (esquema 2 p.4). Para sacar el Parrot MINIKIT Smart del soporte de montaje, pulse los

botones que están detrás de éste (esquema 6 p.7).

- Saque el micrófono del Parrot MINIKIT Smart y utilice las piezas de plástico suministradas para colocarlo en el parasol o en el salpicadero (esquema 3 p.5).

Instalar el teléfono

- Instale su teléfono en el Parrot MINIKIT Smart introduciendo primero la cara superior (esquema 4 p.6).
- Si su teléfono tiene la función GPS, instálelo en el soporte de montaje para tener a la vista las informaciones de navegación.

Cargar el Parrot MINIKIT Smart

- Antes de utilizarlo por primera vez, debe cargar primero el Parrot MINIKIT Smart. Para ello, utilice la toma del encendedor del coche o conecte el Parrot MINIKIT Smart a su PC utilizando un cable USB/ mini USB (esquema 5 p.6).
- Se encenderá el LED que se encuentra al lado de la toma mini-USB para indicar que se está cargando. Una vez finalizada la carga, se apagará el LED. El tiempo de carga es de 2 horas.
- Cuando la batería está baja, el Parrot MINIKIT Smart emite una serie de bips. Esto significa que quedan unos 15 minutos de autonomía.

Cargar el teléfono

- Puede cargar la batería de su teléfono conectándolo al Parrot MINIKIT *Smart*. Para ello, su teléfono se debe poder cargar en USB (consulte el manual de su teléfono para más información). Si es necesario, utilice el cable incluido con el teléfono.

Nota: El puerto USB del Parrot MINIKIT Smart también permite realizar actualizaciones.

- Sólo se puede cargar el teléfono si el Parrot MINIKIT *Smart* está conectado al cargador 12V del encendedor.

Primera utilización

Encender / apagar el Parrot MINIKIT Smart

Para encender / apagar el Parrot MINIKIT *Smart* mantenga presionado el botón rojo durante 3 segundos.

Entrar en los menús del Parrot MINIKIT Smart

- Pulse la rueda central para acceder a los menús.
- Navegue por los menús girando la rueda, y valide pulsando el botón verde o la rueda.
- Para salir del menú, pulse el botón rojo o espere.

Conectar un teléfono mediante Bluetooth

- Antes de utilizar el Parrot MINIKIT *Smart* con su teléfono, hay que enlazar ambos aparatos. El proceso de enlace se requiere solamente una vez.
 1. Desde su teléfono, inicie una búsqueda de dispositivos *Bluetooth®*.
 2. Seleccione «Parrot MINIKIT *Smart*».
 3. Marque "0000" en su teléfono cuando esté le invite a hacerlo.
 - > El Parrot MINIKIT *Smart* enuncia « Enlace realizada » una vez finalizada el proceso de conexión entre ambos dispositivos.
- Según el modelo de teléfono que tenga, es posible que deba autorizar la conexión al Parrot MINIKIT *Smart* para que se pueda efectuar la conexión automática entre los 2 aparatos.
- Si su teléfono tiene la función GPS y permite enviar instrucciones de navegación por *Bluetooth* (perfil A2DP), las instrucciones de navegación aparecerán enunciadas en el Parrot MINIKIT *Smart*. Consulte la sección soporte de nuestra página web para obtener más información sobre la compatibilidad del Parrot MINIKIT *Smart*.

Sincronizar la agenda del teléfono

- Con algunos teléfonos *Bluetooth*, la agenda del teléfono se sincroniza automáticamente en la memoria del kit.

Nota: Sólo se sincronizan los contactos guardados en la memoria del teléfono. Si sus contactos están guardados en la memoria de la tarjeta SIM, deberá pasarlos a la memoria del teléfono. Consulte el manual del usuario de su teléfono para más información.

- Si no es el caso, puede utilizar la función Object Push de su teléfono para enviar contactos de su teléfono hacia el Parrot MINIKIT Smart mediante Bluetooth. Para hacer esto, seleccione la opción **Recibir contactos**. Consulte el manual de usuario de su teléfono para conocer el proceso de envío de contactos mediante Object Push.

Grabar etiquetas vocales

- Tras la sincronización o el envío por Object Push, todos sus contactos están dotados de una etiqueta vocal en el Parrot MINIKIT Smart. Entonces, no necesita grabar su propia etiqueta vocal en cada contacto para realizar una llamada mediante reconocimiento de voz.
- Sin embargo, si el Parrot MINIKIT Smart no entiende el nombre de uno de sus contactos, se puede grabar una nueva etiqueta. Para hacer esto, pulse la rueda y seleccione la opción **Añadir registros de voz**.

Teléfono

Recibir una llamada

Las llamadas entrantes se anuncian con un mensaje de voz. El nombre del contacto está anunciado si su número está memorizado en la agenda del teléfono conectado al Parrot MINIKIT Smart.

- Si desea aceptar esa llamada, pulse el botón verde.
- Si desea rechazar esa llamada, pulse el botón rojo.

Realizar una llamada

- Para hacer una llamada a través del reconocimiento de voz:
 1. Pulse el botón verde para iniciar el proceso de reconocimiento de voz
 - > Se le pedirá el nombre del contacto al que desea llamar.
 2. Diga el nombre del contacto seguido del tipo de número (“Trabajo”, “Móvil”...) si el contacto tiene varios números.
 - > La llamada a ese contacto se hará automáticamente si la instrucción de voz ha sido comprendida.
 - > En caso contrario, el kit de manos libres emitirá un mensaje de confirmación. Confirme diciendo “sí”, “llama” o “llamar”.

Nota: Para salir del modo de reconocimiento de voz, puede pulsar en cualquier momento el botón rojo.

- Para hacer una llamada manualmente:
 1. Pulse la rueda y seleccione la opción **Agenda**.
 2. Seleccione una letra y pulse la rueda.
 3. Una vez seleccionado el contacto, pulse la tecla verde para realizar la llamada al número por defecto. Si es necesario, utilice la rueda para elegir entre los distintos números del contacto.
- Mantenga pulsado el botón verde del Parrot MINIKIT *Smart* durante 2 segundos para llamar al último número marcado.

Utilización durante una llamada

*Nota: Las instrucciones de navegación no son difundidas por el Parrot MINIKIT *Smart* durante una llamada.*

- Durante una llamada, el Parrot MINIKIT *Smart* le permite ajustar el volumen de la comunicación. Para hacer esto, utilice la rueda. El volumen está guardado para las próximas llamadas.
- Durante una llamada, pulse el botón verde para transferir una llamada a su teléfono. La llamada pasa automáticamente en su teléfono.
- El Parrot MINIKIT *Smart* le permite enviar DTMF

durante una llamada para gestionar su buzón por ejemplo. Pulse la rueda para entrar en el menú de los DTMF.

En caso de problema

El Parrot MINIKIT *Smart* anuncia “Memoria llena”

Se puede enlazar hasta 10 dispositivos. Al enlazar un undécimo teléfono, el kit anuncia “memoria llena”. Tiene que borrar la memoria del Parrot MINIKIT *Smart* pulsando simultáneamente el botón rojo y la rueda durante 3 segundos. Este proceso borra también todos los contactos.

El Parrot MINIKIT *Smart* parece que está bloqueado

En caso de problema, puede reiniciar el Parrot MINIKIT *Smart*. Para ello, pulse el botón **Reset** (esquema 7 p.7).

No consigo utilizar mi teléfono con el kit

Compruebe la compatibilidad del teléfono con el Parrot MINIKIT *Smart*. Encontrará la lista de compatibilidad del Parrot MINIKIT *Smart* en nuestra página web www.parrot.com, sección **Apoyo al cliente**.

Si su teléfono aparece como compatible, es posible que tenga que actualizar su Parrot MINIKIT *Smart*. Encontrará el modo de actualización del Parrot MINIKIT *Smart* en nuestra página web www.parrot.com, sección **Apoyo al cliente**.

Información general

Garantía

Sin perjudicar la garantía legal, Parrot garantiza sus productos, piezas y mano de obra incluidos, por el período de 1 año a partir de la fecha de compra, salvo en caso de alteración del producto.

Esta fecha de compra debe estar certificada por una prueba de compra original del producto (fecha y lugar de compra, número de serie del producto) presentada al dependiente. La garantía no cubre: la actualización de los programas incluidos en los productos Parrot con teléfonos móviles dotados de la funcionalidad *Bluetooth®* con objetivo de compatibilidad, la recuperación de datos, la deterioración exterior del producto causada por la utilización cotidiana del producto, cualquier daño causado por un accidente, un uso anormal o no autorizado del producto, un producto de una marca diferente. Parrot no es responsable del almacenamiento de los datos, de sus pérdidas o de daños ocurridos durante el transporte o la reparación.

Cualquier producto que no sería defectuoso se retornará al cliente, y los gastos de intervención y de transporte serán a su carga.

Eliminación correcta de este producto (material eléctrico y electrónico de descarte)

La presencia de esta marca en el producto o en el material informativo que lo acompaña, indica que al finalizar su vida útil no deberá eliminarse junto con otros residuos

domésticos. Para evitar los posibles daños al medio ambiente o a la salud humana que representa la eliminación incontrolada de residuos, separe este producto de otros tipos de residuos y recíclalo correctamente para promover la reutilización sostenible de recursos materiales.

Los usuarios particulares pueden contactar con el establecimiento donde adquirieron el producto, o con las autoridades locales pertinentes, para

informarse sobre cómo y dónde pueden llevarlo para que sea sometido a un reciclaje ecológico y seguro. Los usuarios comerciales pueden contactar con su proveedor y consultar las condiciones del contrato de compra. Este producto no debe eliminarse mezclado con otros residuos comerciales.

Modificaciones


Las explicaciones y especificaciones contenidas en este manual son meramente informativas y pueden ser modificadas sin previo aviso. Se consideran correctas en el momento de enviar la publicación a imprenta. Este manual se ha redactado con el máximo cuidado, con el fin de proporcionarle una información precisa.

Sin embargo, Parrot no asume responsabilidad alguna por las consecuencias derivadas de los errores u omisiones que pueda haber en el manual, ni por los daños o pérdidas accidentales de datos que se produzcan como consecuencia directa o indirecta del uso de la información aquí contenida. Parrot se reserva el derecho a modificar o mejorar el diseño del producto o el manual de usuario sin restricciones y sin la obligación de notificárselo a los usuarios.

En aras de actualizar y mejorar nuestros productos, es

posible que el producto que usted haya adquirido sea ligeramente distinto al modelo que se describe en este manual. En tal caso, tiene a su disposición una versión más reciente de este manual en formato electrónico en la página web de Parrot: www.parrot.com.

Declaración de conformidad

 Parrot SA, 174 quai de Jemmapes, 75010 Paris, Francia, declara bajo su exclusiva responsabilidad la conformidad del producto descrito en este mismo manual de usuario con las siguientes normas técnicas: EN300328, EN301489-17, EN60950 de acuerdo con las disposiciones de la Directiva R&TTE 1999/5/EC, de la directiva EMC 2004/108/CE, de la directiva de Bajo Voltaje 73/23/EEC y de la directiva Automóvil 72/245/EEC enmendada por la Directiva 2006/28/CE.

Marcas registradas

El nombre y el logotipo Bluetooth son marcas registradas de Bluetooth® SIG, Inc. y toda utilización de estos últimos por Parrot S.A se hace con una licencia. Bluetooth QDID : B016898, B013838, B012423

Parrot, Parrot Minikit, las marcas y el logotipo Parrot son propiedad de PARROT SA.

Las demás marcas citadas en este documento están protegidas y son propiedad de sus respectivos titulares.



Bedienungsanleitung

Zu diesem Leitfaden : Wir wollen unseren Papierverbrauch einschränken und so verantwortungsbewusst und umweltfreundlich wie möglich handeln. Daher zieht Parrot es vor, Dokumente für die Benutzer im Internet zu veröffentlichen, anstatt sie auszudrucken.

Diese vereinfachte Anleitung des Parrot MINIKIT *Smart* beschränkt sich daher auf die wichtigsten Anweisungen, damit Sie dieses Gerät leicht benutzen können. Weitere Angaben finden Sie im Bereich Support und Downloads auf unserer Website www.parrot.com: Vollständige Anleitung, häufige Fragen, Lernsoftware...



<http://www.parrot.com/de/kundenkontakt>
Vollständige Anleitung, Lernsoftware, Updates...

Bevor Sie beginnen

Warnung

- Funktionen, die längere Aufmerksamkeit erfordern, dürfen nur dann verwendet werden, wenn das Fahrzeug steht. Ihre Sicherheit und die der anderen Verkehrsteilnehmer haben Vorrang vor den Telefonanrufen und den GPS-Anweisungen.
- Wenn Ihr Wagen mit einer adiabatischen Windschutzscheibe ausgestattet ist, kann der Empfang des GPS-Signals auf Ihrem Telefon beeinflusst werden.

Update der Software

Das letzte Update Ihres Parrot MINIKIT *Smart* können Sie kostenlos von unserer Website www.parrot.com aus dem Bereich Support und Downloads herunterladen (und sich gleichzeitig über das Update-Verfahren informieren). Dank dieser Updates können Sie neue Funktionen nutzen und die Kompatibilität des Parrot MINIKIT *Smart* verbessern.

Installation

Das Parrot MINIKIT Smart installieren

Hinweis: Installieren Sie das Gerät nicht so, dass die Verwendung wichtiger Befehle oder die Sicht des Fahrers beeinträchtigt werden. Installieren Sie das Parrot MINIKIT Smart nicht dort, wo es bei der Öffnung des Airbags weggeschleudert werden könnte, oder in der Nähe eines Lüftungsausgangs des Fahrzeugs.

- Reinigen Sie die Montageoberfläche und installieren Sie dann das Gestell auf der Windschutzscheibe (Schema 1 S.4). Drücken Sie dafür den Sauger fest gegen die Windschutzscheibe und heben Sie den Verriegelungsgriff an, bis die Halterung korrekt fixiert ist.
- Die normale Erwärmung und Abkühlung im Wagen können eine Ablösung der Saugvorrichtung bewirken. Wenn die Saugvorrichtung nicht korrekt an der Installationsoberfläche haftet, kann das Gerät in einer Kurve oder beim Fahren über eine Kuppe herunterfallen. Überprüfen Sie also die Haftwirkung der Saugvorrichtung jedes Mal, wenn Sie das Parrot MINIKIT Smart verwenden. Installieren Sie sie nochmals, falls nötig.
- Installieren Sie das Parrot MINIKIT Smart auf dem Montagegestell (Schema 2 S.4). Um das Parrot MINIKIT Smart aus der Halterung zu entfernen,

drücken Sie die dahinter liegenden Tasten (Schema 6 S.7).

- Nehmen Sie das Mikrofon des Parrot MINIKIT Smart heraus und verwenden Sie die mitgelieferten Plastikteile, um es auf der Windschutzscheibe oder auf dem Armaturenbrett zu installieren (Schema 3 S.5).

Das Telefon installieren

- Installieren Sie Ihr Telefon auf dem Parrot MINIKIT Smart, indem Sie zuerst die obere Seite einschieben (Schema 4 S.6).
- Wenn Sie auf Ihrem Telefon über die GPS-Funktion verfügen, installieren Sie es zunächst auf dem Montageträger, sodass jederzeit die Navigationsinformationen dargestellt werden können.

Das Parrot MINIKIT Smart aufladen

- Vor der ersten Verwendung muss das Parrot MINIKIT Smart aufgeladen werden. Verwenden Sie dafür den Zigarettenanzünder Ihres Autos oder verbinden Sie das Parrot MINIKIT Smart mit Ihrem PC mithilfe eines USB-Kabels oder USB-Minis (Schema 5 S. 6).
- Die LED-Anzeige neben dem USB-Mini-Stecker erleuchtet, um den Ladevorgang anzuzeigen. Wenn der Ladevorgang beendet ist, erlischt die LED-Anzeige wieder. Die Ladezeit beträgt 2 Stunden.
- Wenn die Batterie schwach ist, sendet das Parrot MINIKIT Smart eine Reihe von Pieptönen. Dies

bedeutet, dass noch etwa 15 Minuten Betriebsdauer übrig sind.

Das Telefon aufladen

- Sie können die Batterie Ihres Telefons aufladen, indem Sie es an Ihr Parrot MINIKIT *Smart anschließen*. Dafür ist es nötig, dass Ihr Telefon mit USB aufgeladen werden kann (konsultieren Sie die Gebrauchsanweisung Ihres Telefons für weitere Informationen). Verwenden Sie falls nötig das mit Ihrem Telefon mitgelieferte Kabel.

Hinweis: Über den USB-Anschluss des Parrot MINIKIT Smart können Sie auch Updates vornehmen.

- Das Aufladen des Telefons ist nur möglich, wenn das Parrot MINIKIT *Smart* an das 12V-Ladegerät des Zigarettenanzünders angeschlossen ist.

Erste Verwendung

Das Parrot MINIKIT Smart ein-/ausschalten

Halten Sie die rote Taste drei Sekunden gedrückt um das Parrot MINIKIT *Smart* einzuschalten / auszuschalten.

Zugriff auf die Menüs der Freisprechanlage

- Drücken Sie das zentrale Reglerrad, um auf die Menüs zuzugreifen.
- Die Fortbewegung in den Menüs erfolgt durch Drehen des Reglerads, zur Bestätigung einer Auswahl drücken Sie die grüne Taste oder das Reglerrad.
- Um die Menüs wieder zu verlassen, drücken Sie die rote Taste oder warten Sie einfach ein paar Sekunden.

Kopplung Ihres Bluetooth-Mobiltelefons

- Bei der ersten Verwendung des Telefons mit dem Parrot MINIKIT *Smart* müssen Sie beide Geräte zunächst miteinander koppeln. Sobald sich die zwei Geräte einmal gegenseitig identifiziert haben, braucht dieser Vorgang nicht mehr wiederholt zu werden.
 1. Starten Sie ausgehend von Ihrem *Bluetooth®*-Telefon eine Suche nach *Bluetooth*-Peripheriegeräten.
 2. Wählen Sie «Parrot MINIKIT *Smart*».
 3. Drücken Sie « 0000 » auf Ihrem Telefon, wenn Sie dazu aufgefordert werden.
- Je nach Modell Ihres Telefons müssen Sie eventuell die Verbindung zum Parrot MINIKIT *Smart* freigeben, damit eine automatische Verbindung (zwischen den beiden Geräten) hergestellt werden kann.
- Wenn Sie auf Ihrem Telefon die GPS-Funktion besitzen und Ihr Telefon Navigationsanweisungen per

Bluetooth (A2DP-Profil) senden kann, werden die Navigationsanweisungen am Parrot MINIKIT *Smart* angesagt. Für weitere Informationen zur Kompatibilität des Parrot MINIKIT *Smart* besuchen Sie den Abschnitt Support auf unserer Homepage.

Verwendung des Adressbuchs

- Für zahlreiche Telefone wird automatisch eine Synchronisation des Adressbuchs mit der Parrot MINIKIT *Smart* durchgeführt.

Hinweis: Nur die im Speicher Ihres Telefons erfassten Kontakte werden synchronisiert. Wenn Ihre Kontakte auf Ihrer SIM-Karte gespeichert sind, müssen Sie sie in den Speicher Ihres Telefons übertragen.

- Sollte Ihr Telefon keine automatische Synchronisation unterstützen, können Sie Ihre Telefonkontakte per Object Push auf die Parrot MINIKIT *Smart* übertragen. Wählen Sie im Hauptmenü der Parrot MINIKIT *Smart* die Option **Kontakte empfangen**. Detaillierte Anweisungen zur Übertragung der Kontakte per Object Push können Sie der Bedienungsanleitung Ihres Telefons entnehmen.

Speichern von Stimmabdrücken

- Nach der Synchronisation oder der Übertragung per Object Push werden Ihre Kontakte in der Parrot MINIKIT *Smart* automatisch mit einem Stimmabdruck

versehen. Sie selbst brauchen somit keine Stimmabdrücke für Ihre Kontakte aufzuzeichnen, sondern können für Ihre Anrufe direkt auf die Spracherkennung zurückgreifen.

- Es kann jedoch vorkommen, dass die Parrot MINIKIT *Smart* den Namen eines Kontakts falsch interpretiert. In diesem Fall kann für den betroffenen Kontakt ein neuer Stimmabdruck aufgezeichnet werden. Drücken Sie dazu das Reglerad und wählen Sie die Option **Stimmabdrücke hinzufügen**.

Telefon

Empfangen eines Anrufs

Hereinkommende Anrufe werden durch Voice-Messages angezeigt. Der Name des Kontakts wird laut ausgegeben, sofern die zugehörige Rufnummer im Adressbuch des mit der Parrot MINIKIT *Smart* verbundenen Telefons enthalten ist.

- Wenn Sie diesen Anruf annehmen wollen, drücken Sie die grüne Taste.
- Wenn Sie diesen Anruf nicht annehmen wollen, drücken Sie die rote Taste.

Tätigen eines Anrufs

- Um einen Anruf durch Spracherkennung einzuleiten:
 1. Drücken Sie die grüne Taste, um das Stimmerkennungsverfahren zu initiieren

- > Sie werden nach dem Namen der Kontaktperson gefragt, die Sie anrufen wollen.
2. Nennen Sie den Namen des Kontaktes gefolgt von der Art der Nummer („Büro“, „Handy“ ...), sofern für den Kontakt mehrere Nummern vorhanden sind.
- > Der Kontakt wird automatisch angerufen, wenn die Sprachanweisung richtig verstanden wurde.
- > Ansonsten gibt die Freisprechanlage eine Bestätigung aus. Bestätigen Sie über „Ja“, „Ruft an“ oder „Anrufen“.

Hinweis: Durch einen Druck auf die rote Taste können Sie die Spracherkennung jederzeit ausschalten.

- Um einen Anruf manuell einzuleiten:
 1. Drücken Sie das Reglerrad und wählen Sie Telefonbuch.
 2. Wählen Sie den gewünschten Kontakt und drücken Sie dann das Reglerrad.
- Halten Sie die grüne Taste der Parrot MINIKIT Smart zwei Sekunden lang gedrückt, um die letzte gewählte Nummer anzurufen.

Verwendung während eines Anrufs

Hinweis: Während eines Anrufs werden die Navigationsanweisungen vom Parrot MINIKIT Smart nicht übertragen.

- Drehen Sie während eines laufenden Gesprächs das Drehknopf auf dem Parrot MINIKIT Smart. Die eingestellte Lautstärke wird für alle folgenden Gespräche gespeichert.
- Wenn Sie ein Gespräch auf Ihr Telefon übertragen möchten, drücken Sie auf die grüne Taste Ihrer Parrot MINIKIT Smart.
- Die Parrot MINIKIT Smart ermöglicht Ihnen, DTMFs zu versenden, um z.B. Ihren Sprachspeicherdienst zu verwalten. Drücken Sie das zentrale Reglerrad, um auf das DTMF-Menü zuzugreifen.

Bei Problemen

Das Parrot MINIKIT Smart meldet „Speicher voll“

Sie können bis zu 10 Geräte mit dem Parrot MINIKIT Smart koppeln. Bei dem Versuch, ein elfte Gerät zu koppeln, gibt die Freisprecheinrichtung den Hinweis «Speicher voll» aus. Um das neue Telefon koppeln zu können, müssen Sie zuerst den Speicher löschen. Um das Parrot MINIKIT Smart aus der Halterung zu entfernen, drücken Sie die dahinter liegenden Tasten.

Das Kit scheint blockiert zu sein

Sollten Probleme auftreten, dann können Sie die Parrot MINIKIT Smart neu starten. Drücken Sie dafür die Taste Reset (Schema 7 S.7).

Ich kann mein Mobil mit dem Kit nicht verwenden

- Prüfen Sie, ob Ihr Telefon mit dem Parrot MINIKIT *Smart* kompatibel ist. Die Liste der mit dem Parrot MINIKIT *Smart* kompatiblen Geräte können Sie von unserer Website www.parrot.com.
- Wenn Ihr Telefon in der Liste kompatibler Geräte aufgeführt ist, müssen Sie Ihr Parrot MINIKIT *Smart* aktualisieren. Das Verfahren zur Aktualisierung des Parrot MINIKIT *Smart* können Sie von unserer Website www.parrot.com abrufen.

Allgemeine Hinweise

Änderungen

Die in dieser Anleitung enthaltenen Beschreibungen und technischen Kenndaten dienen ausschließlich der Information und können Änderungen ohne vorhergehende Ankündigung unterliegen. Zum Zeitpunkt des Drucks galten die enthaltenen Angaben als zutreffend. Bei der Verfassung dieser Anleitung wurde größte Sorgfalt auf deren Inhalt angewendet, damit Ihnen möglichst präzise Informationen bereitgestellt werden können.

Parrot haftet jedoch weder für Folgen, die sich aus ggf. in dieser Anleitung enthaltenen Fehlern oder Unterlassungen ergeben, noch für Schäden oder den versehentlichen Verlust von Daten als direkte oder indirekte Folge der Verwendung der enthaltenen Informationen. Parrot behält sich das Recht vor, das Produktdesign oder die Bedienungsanleitung zu ändern bzw. zu verbessern, ohne dass diesbezüglich

Beschränkungen vorliegen und ohne jede Verpflichtung, die Benutzer hiervon in Kenntnis zu setzen.

Korrekte Entsorgung dieses Produkts (Elektromüll)

(Anzuwenden in den Ländern der Europäischen Union und anderen europäischen Ländern mit einem separaten Sammelsystem) Die Kennzeichnung auf dem Produkt bzw. auf der dazugehörigen Literatur gibt an, dass es nach seiner Lebensdauer nicht zusammen mit dem normalen Haushaltsmüll entsorgt werden darf. Entsorgen Sie dieses Gerät bitte getrennt von anderen Abfällen, um der Umwelt bzw. der menschlichen Gesundheit nicht durch unkontrollierte Müllbeseitigung zu schaden. Recyceln Sie das Gerät, um die nachhaltige Wiederverwertung von stofflichen Ressourcen zu fördern.

Private Nutzer sollten den Händler, bei dem das Produkt gekauft wurde, oder die zuständigen Behörden kontaktieren, um in Erfahrung zu bringen, wie sie das Gerät auf umweltfreundliche Weise recyceln können. Gewerbliche Nutzer sollten sich an Ihren Lieferanten wenden und die Bedingungen des Verkaufsvertrags konsultieren. Dieses Produkt darf nicht zusammen mit anderem Gewerbemüll entsorgt werden.


Änderungen

Die in dieser Anleitung enthaltenen Beschreibungen und technischen Kenndaten dienen ausschließlich der Information und können Änderungen ohne vorhergehende Ankündigung unterliegen. Zum Zeitpunkt des Drucks galten die enthaltenen Angaben als zutreffend. Bei der Verfassung dieser Anleitung wurde größte Sorgfalt auf deren Inhalt angewendet, damit

Ihnen möglichst präzise Informationen bereitgestellt werden können.

Parrot haftet jedoch weder für Folgen, die sich aus ggf. in dieser Anleitung enthaltenen Fehlern oder Unterlassungen ergeben, noch für Schäden oder den versehentlichen Verlust von Daten als direkte oder indirekte Folge der Verwendung der enthaltenen Informationen. Parrot behält sich das Recht vor, das Produktdesign oder die Bedienungsanleitung zu ändern bzw. zu verbessern, ohne dass diesbezüglich Beschränkungen vorliegen und ohne jede Verpflichtung, die Benutzer hiervon in Kenntnis zu setzen.

Konformitätserklärung

 Parrot SA, 174 quai de Jemmapes, 75010 Paris, Frankreich, übernimmt die alleinige Verantwortung, dass das in der vorliegenden Bedienungsanleitung beschriebene Produkt mit den technischen Normen EN300328, EN301489-17, EN60950 gemäß den Regelungen der R&TTE-Richtlinie 99/5/EG sowie den Anforderungen der EMV-Richtlinie 2004/108/EG, der Richtlinie 73/23/EWG bezüglich Niederspannungsgeräten und der Kraftfahrzeugrichtlinie 72/245/EWG, die durch Richtlinie 2006/28/EG geändert wurde, konform ist.

Eingetragene Marken

Die Marke und das Logo *Bluetooth* sind eingetragene

Marken der *Bluetooth*. Bluetooth QDID : B016898, B013838, B012423

Parrot, Parrot Minikit, die Marken und das Parrot-Logo sind Eigentum der PARROT SA.

Die anderen in diesem Dokument erwähnten Marken sind geschützt und Eigentum der jeweiligen Inhaber.



Guida all'uso

Prima di iniziare

Avvertenza

- Le funzioni che richiedono una attenzione prolungata devono essere utilizzate solo a veicolo fermo. La vostra sicurezza e quella degli altri utenti della strada sono più importanti delle telefonate e le istruzioni fornite dal vostro GPS.
- Se il vostro veicolo è munito di un parabrezza atermico, la ricezione del segnale GPS sul vostro telefono potrebbe esserne influenzata.

A proposito di questa guida : Per limitare il nostro consumo di carta e nell'ambito della nostra azione responsabile volta alla tutela dell'ambiente, abbiamo scelto l'immissione on line dei documenti destinati agli utenti, che quindi non saranno più stampati.

La presente guida semplificata del Parrot MINIKIT *Smart* si limita quindi a dare le principali istruzioni che vi consentiranno di utilizzare facilmente questo apparecchio. Trovete maggiori informazioni nella sezione Assistenza / Scaricare del nostro sito web www.parrot.com: manuale completo, FAQ, documenti didattici, ecc.

Aggiornamento del software

Scaricate gratuitamente l'ultimo aggiornamento del Parrot MINIKIT *Smart* (e consultate la procedura di aggiornamento) nel nostro sito web www.parrot.com, alla sezione Assistenza / Scaricare. Questi aggiornamenti vi permetteranno di utilizzare le nuove funzionalità e di migliorare la compatibilità del Parrot MINIKIT *Smart*.



<http://www.parrot.com/it/assistenza>

Manuale completo, documenti didattici, aggiornamenti...

Installation

Installazione del Parrot MINIKIT Smart

Avvertenza: Evitare qualsiasi installazione che possa intralciare l'uso di comandi importanti o possa ridurre la visibilità del conducente. Non installare il Parrot MINIKIT Smart dove potrebbe essere spinto dall'apertura di un airbag o in prossimità di una uscita di aerazione o di aria condizionata del veicolo'.

- Pulire la superficie di montaggio e poi installare il supporto di fissaggio sul parabrezza (schema 1 p. 4). A tale scopo, premere forte la ventosa contro il parabrezza e sollevare la levetta di bloccaggio fino a quando il supporto è correttamente fissato.
- Il ciclo normale di riscaldamento e raffreddamento all'interno di una vettura può comportare lo scollamento della ventosa. Se la ventosa non aderisce correttamente alla superficie di installazione, l'apparecchio può cadere in curva o passando su un dosso. Verificare dunque che la ventosa aderisca bene ogni volta che si utilizza il Parrot MINIKIT Smart. Reinstallarla se necessario.
- Installare il Parrot MINIKIT Smart sul supporto di montaggio (schema 2 p.4). Per togliere il Parrot MINIKIT Smart dal supporto, premere i pulsanti ubicati dietro quest'ultimo (schema 6 p.7).

- Tirar fuori il microfono dal Parrot MINIKIT Smart e utilizzare i pezzi in plastica forniti per installarlo sul parasole o sul cruscotto (schema 3 p. 5).

Installazione del telefono

- Installare il telefono sul Parrot MINIKIT Smart inserendo prima la parte superiore (schema 4 p. 6).
- Se si dispone della funzione GPS sul telefono, installarlo sul supporto di montaggio in modo da poter visualizzare in ogni momento le informazioni di navigazione.

Carica del Parrot MINIKIT Smart

- Prima di utilizzarlo la prima volta, il Parrot MINIKIT Smart deve essere caricato. Per fare ciò, utilizzare la presa accendisigari della macchina o connettere il Parrot MINIKIT Smart al vostro PC utilizzando un cavo USB / mini USB (schema 5 p. 6).
- Il LED collocato a lato della presa mini-USB si accende per indicare che la carica è in corso. Una volta terminata la carica, il LED si spegne. La durata della carica è di 2 ore.
- Quando la batteria è quasi scarica, il Parrot MINIKIT Smart emette una serie di bip. Questa indicazione significa che restano circa 15 minuti di autonomia.

Carica del telefono

- Si può caricare la batteria del telefono connettendolo al Parrot MINIKIT *Smart*. Per fare ciò, il telefono deve potersi caricare in USB (consultare le istruzioni del telefono per maggiori informazioni). Utilizzare il cavo fornito con il telefono se necessario.

Nota: La porta USB del Parrot MINIKIT Smart permette anche di effettuare gli aggiornamenti.

- La carica del telefono è possibile solo quando il Parrot MINIKIT *Smart* è connesso al caricabatterie 12V accendisigari.

Primo utilizzo

Accendere /spegnere il Parrot MINIKIT Smart

Per accendere / spegnere il Parrot MINIKIT *Smart*, tenere premuto il tasto rosso per circa tre secondi.

Accesso ai menu del kit

- Premere la rotellina centrale per accedere ai menu.
- Utilizzare i menu ruotando la rotellina e confermare con il tasto verde oppure premendo la rotellina stessa.
- Per uscire da un menu, premere il tasto rosso oppure

attendere alcuni secondi.

Connessione del telefono Bluetooth

- Prima di utilizzare Parrot MINIKIT *Smart* con il telefono cellulare, è necessario effettuare la connessione tra i due apparecchi. Se è la prima volta che si utilizza l'apparecchio con il Parrot MINIKIT *Smart*, è necessario innanzitutto effettuare l'associazione dei due apparecchi; una volta che i due apparecchi si sono rilevati a vicenda, non sarà più necessario eseguire questa operazione.

1. Dal telefono *Bluetooth*, avviare una ricerca delle periferiche *Bluetooth®*.
2. Selezionare «Parrot MINIKIT *Smart*».
3. Digitare « 0000 » sul telefono se richiesto.
> Quando i due apparecchi sono connessi, il Parrot MINIKIT *Smart* emette un messaggio ad indicare che l'associazione è stata eseguita.

- A seconda del telefono in uso, sarà necessario autorizzare la connessione al Parrot MINIKIT *Smart* per consentire l'associazione automatica (tra i 2 apparecchi).
- Se avete a disposizione la funzione GPS sul vostro telefono e se il telefono permette l'invio delle istruzioni di navigazione mediante *Bluetooth* (profilo A2DP), le istruzioni di navigazione saranno enunciate sul Parrot MINIKIT *Smart*. Consultare la sezione di supporto del nostro sito web per maggiori informazioni sulla compatibilità del Parrot MINIKIT

Smart.

Sincronizzazione della rubrica telefonica

- La sincronizzazione della rubrica telefonica con il Parrot MINIKIT *Smart* avviene automaticamente per molti telefoni cellulari.

Nota: Si sincronizzano solo i contatti registrati nella memoria del telefono.

- Se il telefono in uso non consente di effettuare la sincronizzazione automatica, è possibile trasferire i contatti del telefono sul kit tramite il profilo Object Push. A tale scopo, nel menu principale di Parrot MINIKIT *Smart*, selezionare **Ricevi contatti**. Per informazioni sulla procedura di invio di ontatti tramite il profilo Object Push, consultare le istruzioni del telefono in uso. avviene automaticamente per molti telefoni cellulari.

Salvataggio dei nomi vocali

- In seguito alla sincronizzazione o all'invio tramite il profilo Object Push, tutti i contatti vengono dotati automaticamente di un nome vocale nel Parrot MINIKIT *Smart*. Pertanto, non è necessario salvare personalmente i nomi vocali per ciascun contatto per effettuare una chiamata tramite la funzione di riconoscimento vocale.
- Tuttavia, se il Parrot MINIKIT *Smart* interpreta erroneamente il nome di un contatto, è possibile salvare un nuovo nome vocale. A tale scopo, premere

la rotellina e selezionare l'opzione **Aggiungere dei nomi vocali**.

Telefono

Ricevere una chiamata

Una chiamata in arrivo viene indicata da un messaggio vocale. Se il numero del contatto è registrato nella rubrica del telefono connesso al Parrot MINIKIT *Smart*, viene emesso il nome di tale contatto.

- Se si desidera accettare la chiamata, premere il tasto verde.
- Se si desidera rifiutare la chiamata, premere il tasto rosso.

Inviare una chiamata

Per effettuare una chiamata mediante riconoscimento vocale:

1. Premere il pulsante verde per avviare il processo di riconoscimento vocale.
> Viene richiesto il nome del contatto che si intende chiamare.
2. Dire il nome del contatto seguito dal tipo di numero di telefono («**Lavoro**», «**Cellulare**», ecc.) se questo contatto ha più numeri di telefono.
> La chiamata di questo contatto inizia automaticamente se il comando vocale è stato

capito correttamente.

Nota: Per uscire dal modo riconoscimento vocale, premere il tasto rosso.

- Per effettuare una chiamata manualmente:
 1. Premere la rotellina per accedere al menu principale, quindi selezionare **Rubrica**.
 2. Selezionare il contatto seguito dal tipo di numero di telefono («**Ufficio**», «**Cellulare**», ecc.) se questo contatto ha più numeri di telefono.
- Per richiamare l'ultimo numero composto, tenere premuto il tasto verde per due secondi.

Utilizzo durante una chiamata

Nota: Le istruzioni di navigazione non sono trasmesse dal Parrot MINIKIT Smart durante una chiamata.

- Per regolare il volume sonoro durante una comunicazione, servirsi della rotella. Il volume è salvato per le conversazioni successive.
- Se si desidera trasferire una comunicazione in corso sul telefono, premere il tasto verde.
- Il Parrot MINIKIT Smart permette di inviare DTMF in conversazione per gestire – per esempio – la messaggeria vocale. Premere la rotellina per accedere al menu dei DTMF.

Problemi frequenti

Il Parrot MINIKIT Smart annuncia «Memoria piena»

È possibile eseguire l'associazione di un massimo di 10 apparecchi. Se viene associato un undicesimo telefono, il kit chiede un messaggio ad indicare che la memoria è piena. Bisogna cancellare la memoria del Parrot MINIKIT Smart premendo contemporaneamente il pulsante rosso e la rotella dentata, per 3 secondi. Questa operazione elimina inoltre tutti i contatti.

Il Parrot MINIKIT Smart sembra bloccato

In caso di problemi, è possibile riavviare il Parrot MINIKIT Smart. Per fare ciò, premere il tasto Reset (schema 7 p. 7).

E' impossibile utilizzare il telefono con il kit

Verificare la compatibilità del telefono con il Parrot MINIKIT Smart. La lista dei telefoni compatibili con il Parrot MINIKIT Smart è disponibile nel nostro sito web www.parrot.com, alla sezione Assistenza / Scaricare.

Se il telefono è compatibile, forse sarà necessario aggiornare il vostro Parrot MINIKIT Smart. La procedura di aggiornamento del Parrot MINIKIT Smart è disponibile nel nostro sito web www.parrot.com, alla sezione Assistenza / Scaricare.

Informazioni generali

Garanzia

Senza pregiudizio della garanzia legale, i prodotti Parrot sono garantiti, per sostituzione pezzi e mano d'opera, per 1 anno a partire dalla data di acquisto, salvo alterazioni del prodotto, e su presentazione di una prova di acquisto (data e luogo di acquisto, numero di serie del prodotto) al rivenditore.

La garanzia non copre gli aggiornamenti dei software inclusi nei prodotti Parrot con i telefoni cellulari *Bluetooth®* ai fini di compatibilità, il recupero di dati, il deterioramento esterno del prodotto dovuto al normale uso del prodotto stesso, i danni causati accidentalmente, da un uso anomalo o non autorizzato del prodotto, un prodotto non Parrot. Parrot non è responsabile della memoria, della perdita o del danneggiamento dei dati durante il trasporto o la riparazione. Date le caratteristiche tecniche del presente prodotto, l'installazione deve essere effettuata da un tecnico. Parrot non potrà in alcun caso essere ritenuta responsabile per eventuali problemi di funzionamento dovuti ad un'installazione non conforme a quanto indicato nelle istruzioni e/o ad un'installazione non conforme effettuata dall'utente stesso.

Corretto smaltimento del prodotto

(Applicabile nei Paesi dell'Unione Europea e in quelli con sistema di raccolta differenziata)

Il marchio riportato sul prodotto o sulla sua

documentazione indica che il prodotto non deve essere smaltito con altri rifiuti domestici al termine del ciclo di vita. Per evitare eventuali danni all'ambiente o alla salute causati dall'inopportuno smaltimento dei rifiuti, si invita l'utente a separare questo prodotto da altri tipi di rifiuti e di riciclarlo in maniera responsabile per favorire il riutilizzo sostenibile delle risorse materiali.

Gli utenti domestici sono invitati a contattare il rivenditore presso il quale è stato acquistato il prodotto o l'ufficio locale preposto per tutte le informazioni relative alla raccolta differenziata e al riciclaggio per questo tipo di prodotto. Gli utenti aziendali sono invitati a contattare il proprio fornitore e verificare i termini e le condizioni del contratto di acquisto. Questo prodotto non deve essere smaltito unitamente ad altri rifiuti commerciali.

Modifiche

Le spiegazioni e le specifiche riportate nella presente guida sono solo a scopo informativo e possono subire modifiche senza preavviso. Tali informazioni sono da considerarsi corrette al momento della pubblicazione. La presente guida è stata redatta prestando grande attenzione, al fine di fornire ai clienti informazioni precise e attendibili.

Tuttavia, Parrot non può essere ritenuta responsabile per eventuali conseguenze derivanti da omissioni o errori nella presente guida, né per eventuali danni o perdite accidentali di dati causati direttamente o indirettamente dall'uso delle informazioni ivi contenute. Parrot si riserva il diritto di modificare/migliorare il prodotto o la guida per l'utente senza limitazione alcuna e senza l'obbligo di notifica agli utenti.

Poiché il costante impegno dell'azienda è volto a garantire continui aggiornamenti e miglioramenti, il prodotto acquistato dall'utente potrebbe risultare leggermente diverso dal modello descritto nella presente guida. In tal caso, verificare la disponibilità di una versione aggiornata della guida in formato elettronico nel sito Web di Parrot all'indirizzo www.parrot.com.

Automobili 72/245/CEE modificata dalla direttiva 2006/28/CE.

Marchi registrati

Il nome e il logo *Bluetooth* sono marchi registrati di *Bluetooth SIG, Inc.* e il loro uso da parte di Parrot S.A. è soggetto a regolari contratti di licenza.

Bluetooth QDID : B016898, B013838, B012423

Parrot, Parrot Minikit, le marche ed il logo Parrot sono proprietà della PARROT SA.

Le altre marche citate nel presente documento sono protette e appartengono ai loro rispettivi proprietari.

Dichiarazione di conformità

CE La Parrot SA, 174 quai de Jemmapes, 75010 Parigi, Francia, dichiara sotto la sua totale responsabilità che il prodotto descritto nella presente guida dell'utente è conforme alle norme tecniche EN300328, EN301489-17, EN60950 secondo le disposizioni della direttiva R&TTE 99/5/EC, e alle esigenze della direttiva EMC 2004/108/CE, della direttiva 73/23/CEE relativa agli apparecchi a bassa tensione e della direttiva



Gebruikers handleiding

Over deze gids : Om ons papierverbruik te beperken en in het kader van onze zo verantwoordelijk mogelijke aanpak op het gebied van milieubehoud, geeft Parrot er de voorkeur aan om documentatie online beschikbaar te stellen in plaats van deze af te drukken.

Deze vereenvoudigde gids voor de Parrot MINIKIT *Smart* geeft u dus slechts de belangrijkste instructies die u nodig heeft om dit apparaat makkelijk te gebruiken. U vindt meer informatie in het onderdeel Support & Downloads van onze website www.parrot.com: complete documentatie, FAQ, educatieve software...



<http://www.parrot.com/nl/support>

Complete documentatie, educatieve software, updates...

Voordat u begint

Waarschuwing

- De functies die langere tijd de aandacht opeisen mogen alleen worden gebruikt wanneer de auto stilstaat. Uw veiligheid en die van de andere weggebruikers is belangrijker dan telefoongesprekken en instructies van uw GPS.
- Als uw auto is uitgerust met een athermische voorruit kan de ontvangst van het GPS signaal door uw telefoon hierdoor beïnvloed worden.

De software updates

Download gratis de recentste versie van uw Parrot MINIKIT *Smart* (en raadpleeg de updateprocedure) op onze website www.parrot.com, onderdeel Support & Downloads. Via deze updates profiteert u van nieuwe functies en een verbeterde compatibiliteit van uw Parrot MINIKIT *Smart*.

Installation

De Parrot MINIKIT Smart installeren

Waarschuwing: voorkom installatie op een manier die het gebruik van belangrijke bedieningen kan hinderen of het zicht van de bestuurder kan belemmeren. Installeer de Parrot MINIKIT Smart niet zo dat hij door het openen van een airbag kan worden geraakt, of vlak bij een ventilatie- of airconditioningopening van de auto.

- Reinig het montageoppervlak en installeer de houder op de voorruit (schema 1 p.4). Hiertoe drukt u de zuignap stevig tegen de voorruit en haalt de vergrendelingshendel omhoog tot hij stevig bevestigd is.
- De normale cyclus van opwarmen en afkoelen in een auto kan het losraken van de zuignap veroorzaken. Als de zuignap niet goed aan de installatieondergrond hecht, kan het apparaat vallen in een bocht of als u over een hobbel rijdt. Controleer dus elke keer dat u de Parrot MINIKIT gebruikt of de hechting nog goed is. *Smart*. Installeer hem opnieuw indien nodig.
- Installeer de Parrot MINIKIT *Smart* op de houder (schema 2 p.4). Om de Parrot MINIKIT *Smart* uit de houder te halen drukt u op de knoppen op de achterkant van de houder (schema 6 p.7).

- Haal de microfoon uit de Parrot MINIKIT *Smart* en gebruik de meegeleverde plastic onderdelen voor installatie op de zonneklep of op het dashboard (schema 3 p. 5).

De telefoon installeren

- Installeer uw telefoon op de Parrot MINIKIT *Smart* door eerste de bovenkant te installeren (schema 4 p.6).
- Als uw telefoon een GPS functie heeft, installeert u hem op de houder zodat u op elk moment de navigatie-informatie kunt zien.

De Parrot MINIKIT Smart opladen

- Voor het eerste gebruik moet de Parrot MINIKIT *Smart* opgeladen worden. Hiertoe gebruikt u de sigarettenaansteker van uw auto of sluit u de Parrot MINIKIT *Smart* aan op uw PC met een USB / mini USB snoer (schema 5 p.6).
- De LED naast de mini USB aansluiting gaat aan om aan te geven dat het opladen bezig is. Wanneer het laden voltooid is gaat de LED uit. Het opladen duurt 2 uur.
- Als de batterij zwak is geeft de Parrot MINIKIT *Smart* een serie pieptonen. Dit geeft aan dat u nog ongeveer een kwartier autonomie heeft.

De telefoon opladen

- U kunt de batterij van uw telefoon opladen door hem aan te sluiten op de Parrot MINIKIT *Smart*. Hiertoe moet uw telefoon oplaadbaar zijn via een SUB aansluiting (raadpleeg de handleiding van uw telefoon voor meer informatie). Gebruik het met uw telefoon geleverde snoer indien nodig.

Let op: De USB-poort van de Parrot MINIKIT Smart maakt het ook mogelijk om updates uit te voeren.

- U kunt uw telefoon alleen opladen als de Parrot MINIKIT *Smart* is aangesloten op de 12V sigarettenaansteker oplader.

Eerste ingebruikneming

De Parrot MINIKIT Smart in- en uitschakelen

Druk 3 seconden op de rode knop om de Parrot MINIKIT *Smart* aan te zetten / uit te schakelen.

De menu's van de set oproepen

- Druk op de draaitoets in het midden om de menu's op te roepen.
- Navigeer in de menu's door de draaiknop te draaien en bevestig uw keuzes door een druk op de groene toets of op de draaiknop.

- Om het menu te verlaten, drukt u op de rode knop of wacht u enkele seconden.

Uw Bluetooth telefoon koppelen

- Als u uw telefoon voor het eerst met de Parrot MINIKIT *Smart* gebruikt, moet u de twee apparaten eerst koppelen. Als de twee apparaten elkaar eenmaal wederzijds hebben gedetecteerd, is het voortaan niet meer nodig deze handeling uit te voeren.
 1. Start op uw *Bluetooth* telefoon de functie *Bluetooth®* randapparaten zoeken.
 2. Selecteer 'Parrot MINIKIT Smart'.
 3. Voer via uw telefoon "0000" in wanneer u dat wordt gevraagd.
 - > Zodra de twee apparaten gekoppeld zijn, meldt de Parrot MINIKIT *Smart* dat de 'Koppeling voltooid' is.
- Volgens het model van uw telefoon zult u misschien de verbinding met de Parrot MINIKIT *Smart* moeten toestaan om een automatische verbinding tussen 2 apparaten mogelijk te maken.
- Als u over de GPS-functie beschikt op uw telefoon en als uw telefoon het verzenden van navigatie-instructies via *Bluetooth* (profiel A2DP) ondersteunt, worden de navigatie-instructies op Parrot MINIKIT *Smart* vermeld. Zie de sectie support van onze website voor meer informatie over de comptabiliteit van de Parrot MINIKIT *Smart*.

Het telefoonboek gebruiken

- Bij vele telefoons wordt het telefoonboek van uw telefoon automatisch met de Parrot MINIKIT Smart gesynchroniseerd.

Let op: alleen de contacten die zijn opgeslagen in het geheugen van de telefoon worden gesynchroniseerd.

- Als uw telefoon deze automatische synchronisatie niet toelaat, kunt u met behulp van Object Push uw contacten van de telefoon naar de Parrot MINIKIT Smart overbrengen.
 1. In het hoofdmenu van de Parrot MINIKIT Smart selecteert u **Contacten ontvangen**.
 2. Zie de gebruiksaanwijzing van uw telefoon om te weten wat de procedure is voor het verzenden van contacten via Object Push.

Gesproken namen opnemen

- Na synchronisatie of verzending door Object Push wordt aan al uw contacten automatisch een gesproken naam (voice tag) toegevoegd in de Parrot MINIKIT Smart. U hoeft dus niet zelf voor ieder contact een gesproken naam op te nemen om deze via spraakherkenning te kunnen bellen.
- Maar als de Parrot MINIKIT Smart de naam van een van uw contacten verkeerd uitspreekt, kunt u hiervoor een nieuwe voice tag opnemen. Om dit te doen drukt

u op de scrollknop en selecteert de optie **Gesproken namen toevoegen**.

Telefoon

Een oproep ontvangen

Een binnenkomend gesprek wordt aangegeven door een voicebericht. De naam van de contactpersoon wordt uitgesproken als het nummer van deze persoon is opgenomen in het telefoonboek van de met de Parrot MINIKIT Smart verbonden telefoon.

- Als u een inkomend gesprek wilt aannemen, drukt u op de groene toets.
- Als u een inkomend gesprek wilt weigeren, drukt u op de rode toets.

Een oproep starten

- Om te bellen met behulp van de spraakherkenning:
 1. Druk op de groene toets om de spraakherkenning te initiëren.
 - > De set vraagt u om de naam van het contact dat u wilt bellen.
 2. Spreek de naam van het contact uit, gevolgd door het soort nummer ("**Werk**", "**Mobiel**", enz.) als dit contact verschillende nummers heeft.
 - > Als de spraakopdracht goed begrepen is, wordt automatisch begonnen met bellen.
 - > In het tegengestelde geval wordt om

bevestiging gevraagd door de hands-free set. Bevestig door «ja», «bel» of «bellen» te zeggen.

Let op: Op elk moment kunt u op de rode toets drukken om de modus spraakherkenning te verlaten.

- Om handmatig te bellen:
 1. Druk op de scrollknop om het hoofdmenu te openen en selecteer **Telefoonboek**.
 2. Selecteer het contact en druk op de scrollknop.
- Houdt de groene knop twee seconden lang ingedrukt om het laatst gebelde nummer nogmaals te bellen.

Gebruik tijdens een gesprek

Let op: De navigatie-instructies zijn niet uitgezonden door de Parrot MINIKIT Smart tijdens een gesprek.

- Om het geluidsvolume van een gesprek in te stellen gebruikt u de scrollknop. Het volume wordt opgeslagen voor volgende gesprekken.
- Als u een lopend gesprek wilt overzetten op uw telefoon, drukt u op de groene knop.
- Met de Parrot MINIKIT Smart kunt u DTMF's verzenden tijdens een gesprek om bijvoorbeeld uw voicemail te beheren. Drukt u op de scrollknop om het DTMF menu te openen.

Vaak voorkomende problemen —

De Parrot MINIKIT Smart geeft aan «Geheugen vol»

U kunt maximaal 10 apparaten koppelen. Als u een elfde telefoon koppelt, meldt de set 'geheugen vol'. U moet dan het geheugen van de Parrot MINIKIT Smart wissen door gelijktijdig te drukken op de rode knop en het wielje, gedurende drie seconden. Dit wist eveneens alle bijbehorende telefoonnummers.

De Parrot MINIKIT Smart lijkt geblokkeerd

Als er een probleem is, kunt u de Parrot MINIKIT Smart opnieuw opstarten. Hiertoe drukt u op de Reset knop (zie schema 7 p.6).

Ik kan mijn telefoon niet gebruiken met de kit

Controleer of uw telefoon compatibel is met de Parrot MINIKIT Smart. U vindt de compatibiliteitslijst van de Parrot MINIKIT Smart op onze website www.parrot.com, onderdeel Support & Downloads.

Als uw telefoon als compatibel wordt aangegeven, moet u uw Parrot MINIKIT Smart misschien updaten. U vindt de updateprocedure van de Parrot MINIKIT Smart op onze website www.parrot.com, onderdeel Support & Downloads.

Algemene informatie

Garantie

Op de Parrot producten rust gedurende 1 jaar vanaf de verkoopdatum garantie op onderdelen en arbeidsloon, behoudens aan het product aangebrachte veranderingen, tegen overlegging van de koopbon (met datum en plaats van aankoop en serienummer van het product) aan de leverancier.

De garantie heeft geen betrekking op het voor doeleinden van compatibiliteit met de mobiele Bluetooth® telefoons updaten van de in de Parrot producten inbegrepen software, het terughalen van gegevens, de uitwendige verslechtering van het product tengevolge van normaal gebruik van het product, per ongeluk veroorzaakte schade, abnormaal of ongeoorloofd gebruik van het product, een niet-Parrot product. Parrot is niet aansprakelijk voor de opslag, het verlies of de beschadiging van gegevens tijdens het transport of de reparatie. Ieder product dat niet defect blijkt te zijn zal aan de afzender worden geretourneerd en de kosten voor behandeling, verificatie en transport zullen hem in rekening worden gebracht.

Wegens het technisch karakter van dit product raden wij u aan de installatie te laten verrichten door uw garagehouder. Parrot is in geen geval aansprakelijk voor een verkeerde werking veroorzaakt door een installatie die niet overeenkomt met de in de gebruiksaanwijzing gegeven aanwijzingen en/of een door uzelf uitgevoerde niet-conforme installatie.

Afgedankte elektrische en elektronische apparatuur (WEEE)

In overeenstemming met de Europese richtlijn 2002/96/EG betreffende afgedankte elektrische en elektronische apparatuur (AEEA) geeft de vermelding van het hierboven vermelde symbool op het product of de verpakking aan dat dit artikel niet in de normale, niet-gesorteerde stedelijke afvalstroom mag worden verwerkt. In plaats daarvan ligt de verantwoordelijkheid van de afvoer van dit product bij de gebruiker, die het dient aan te bieden bij een inzamelpunt voor de recyclage van afgedankte elektrische en elektronische apparatuur. De gescheiden inzameling van dit afval helpt de eventuele te recupereren materialen terug te winnen of te recyclen en vermindert de impact ervan op het milieu en de gezondheid van de mens. Voor meer informatie betreffende de juiste afvoermethode.

Wijzigingen

De in deze handleiding gegeven uitleg en technische gegevens dienen uitsluitend ter informatie en kunnen zonder voorafgaande kennisgeving worden gewijzigd. Deze gegevens worden geacht correct te zijn op het moment van het ter perse gaan van deze handleiding. Aan het opstellen van deze handleiding is de uiterste zorg besteed in het kader van ons streven u accurate informatie te verschaffen.

Parrot zal echter niet aansprakelijk gesteld kunnen worden voor de gevolgen die voortvloeien uit vergissingen of weglatingen in deze handleiding, evenmin als voor enige beschadiging of accidenteel verlies van gegevens die direct of indirect

voortkomen uit het gebruik van de in deze handleiding vervatte informatie. Parrot behoudt zich het recht voor het productontwerp of de gebruikershandleiding te wijzigen of verbeteren zonder enige beperkingen en zonder de verplichting de gebruikers hiervan op de hoogte te stellen.

In het kader van ons voortdurende streven om onze producten uit te breiden en te verbeteren, kan het door u gekochte product enigszins verschillen van het in deze handleiding beschreven model. In dit geval is mogelijk een recentere versie van deze handleiding in elektronische vorm beschikbaar op de Parrot website: www.parrot.com.

Parrot, Parrot Minikit, de handelsmerken en het logo Parrot zijn eigendom van PARROT SA.

De andere merken die in dit document worden beschermd, zijn eigendom van hun respectievelijke eigenaars.

Verklaring over conformiteit

 Parrot SA, 174 quai de Jemmapes, 75010 Paris, Frankrijk, verklaart onder haar eigen verantwoordelijkheid dat het product beschreven in deze handleiding voldoet aan de technische normen EN300328, EN301489-17, EN60950 volgens de bepalingen van de richtlijn R&TTE 99/5/EC, en met de eisen van de richtlijn EMC 2004/108/CE, richtlijn 73/23/CEE met betrekking tot laagspanningsapparatuur en met de richtlijn Automobiel 72/245/CEE zoals gewijzigd door de richtlijn 2006/28/CE.

Gedeponeerde merken

De naam en het logo *Bluetooth* zijn gedeponeerde merken van Bluetooth® SIG, Inc. en ieder gebruik hiervan door Parrot S.A. gebeurt onder licentie. Bluetooth QDID : B016898, B013838, B012423



Manual do utilizador

Antes de começar

Aviso

- As funções que necessitam de uma atenção prolongada devem ser utilizadas apenas quando o veículo está parado. A sua segurança e a dos outros condutores é mais importante do que as chamadas telefónicas e instruções fornecidas pelo seu GPS.
- Se o seu veículo vem equipado com um pára-brisas atérmico, a recepção do sinal de GPS no seu telefone pode ser afectada.

Acerca deste guia : De modo a limitar o nosso consumo de papel, e no âmbito do nosso procedimento também responsável e respeitando ao máximo o ambiente, a Parrot privilegia a colocação online dos documentos para os utilizadores, em vez de os imprimir.

Este guia simplificado do Parrot MINIKIT *Smart* limita-se a fornecer-lhe as principais instruções, que lhe irão permitir utilizar facilmente este aparelho. Encontrará mais informações na secção Support & Downloads do nosso website www.parrot.com: Manual completo, perguntas frequentes, software didáctico...

Acerca deste guia

De modo a limitar o nosso consumo de papel, e no âmbito do nosso procedimento também responsável e respeitando ao máximo o ambiente, a Parrot privilegia a colocação online dos documentos para os utilizadores, em vez de os imprimir.

Este guia simplificado do Parrot MINIKIT *Smart* limita-se a fornecer-lhe as principais instruções, que lhe irão permitir utilizar facilmente este aparelho. Encontrará mais informações na secção Support & Downloads do nosso website www.parrot.com: Manual completo, perguntas frequentes, software didáctico...



<http://www.parrot.com/uk/support>

Complete user guide, tutorials, software updates...

Actualização do software

Descarregue gratuitamente a última actualização do seu Parrot MINIKIT *Smart* (e consulte o processo de actualização) no nosso website www.parrot.com na secção Support & Downloads. Estas actualizações irão permitir-lhe beneficiar de novas funcionalidades e melhorar a compatibilidade do Parrot MINIKIT *Smart*.

Installation

Instalar o Parrot MINIKIT *Smart*

*Aviso: Evite qualquer instalação que possa impedir a utilização de comandos importantes ou que possa reduzir a visibilidade do condutor. Não instale o Parrot MINIKIT *Smart* onde ele possa ser atirado devido à activação de um airbag, ou perto de uma saída de ventilação ou de ar condicionado do veículo.*

- Limpe a superfície de montagem e depois instale o suporte de fixação no pára-brisas (esquema 1 p.4). Para isso, prima fortemente a ventosa contra o pára-brisas e levante a manete de bloqueio até que o suporte fique correctamente fixado.
- O ciclo normal de aquecimento e arrefecimento no interior de um automóvel pode dar origem ao descolar da ventosa. Se a ventosa não aderir correctamente à superfície de instalação, o aparelho

pode cair durante uma viragem ou ao passar numa zona atribulada. Verifique, por isso, a aderência da ventosa sempre que utilizar o Parrot MINIKIT *Smart*. Reinstale-a, se necessário.

- Instale o Parrot MINIKIT *Smart* no suporte de montagem (esquema 2 p.4). Para retirar o Parrot MINIKIT *Smart* do suporte de montagem, prima os botões que se encontram na parte traseira deste (esquema 6 p.7).
- Retire o microfone do Parrot MINIKIT *Smart* e instale-o no retrovisor (esquema 3 p.5).

Instalar o telefone

- Instale o seu telefone no Parrot MINIKIT *Smart* inserindo, antes de mais, a sua parte superior (esquema 4 p.6).
- Se tiver a função GPS no seu telefone, instale-o no suporte de montagem, de modo a poder visualizar a qualquer momento as informações de navegação.

Carregar o Parrot MINIKIT *Smart*

- Antes da primeira utilização, o Parrot MINIKIT *Smart* deve ser carregado. Para isso, utilize a tomada do isqueiro do seu automóvel, ou ligue o Parrot MINIKIT *Smart* ao seu PC, utilizando um cabo USB / mini USB (esquema 5 p.6).
- O LED que se encontra ao lado da entrada mini-USB acende para indicar que o carregamento está a ser

efectuado. Quando o carregamento tiver terminado, o LED desliga-se. O tempo de carregamento é de 2 horas.

- Quando a bateria estiver fraca, o Parrot MINIKIT *Smart* emite um conjunto de "bips". Essa indicação significa que ainda tem cerca de 15 minutos de autonomia.

Carregar o telefone

- Pode carregar a bateria do seu telefone, ligando-o ao Parrot MINIKIT *Smart*. Para isso, o seu telefone deve ter a opção de se poder carregar com USB (consulte o manual do seu telefone para obter mais informações). Utilize o cabo fornecido com o seu telefone, se necessário.

Nota: A porta USB do MINIKIT Smart permite também efectuar actualizações.

- O carregamento do telefone só é possível quando o Parrot MINIKIT *Smart* estiver ligado ao carregador de 12V do isqueiro do carro.

Primeira utilização

Ligar / desligar o MINIKIT Smart

Prima o botão vermelho durante 3 segundos para ligar / desligar o Parrot MINIKIT *Smart*.

Acesso aos menus do Parrot MINIKIT Smart

- Prima o botão rotativo central para aceder aos menus.
- Para navegar entre menus utilize o botão rotativo, validando a sua opção com o botão verde ou premindo o botão rotativo.
- Para sair do menu, prima o botão vermelho ou aguarde alguns segundos.

Ligar o seu telefone Bluetooth

- Antes de utilizar o Parrot MINIKIT *Smart* com o seu telefone, deverá ligar os dois aparelhos. Se for a 1ª vez que utiliza este aparelho com o Parrot MINIKIT *Smart* deverá, em primeiro lugar, efectuar um emparelhamento dos dois aparelhos: depois de detectados os dois aparelhos em simultâneo, não será necessário voltar a executar esta operação.
 1. No seu telefone *Bluetooth*®, faça uma busca a periféricos *Bluetooth*.
 2. Seleccione «Parrot MINIKIT Smart».

3. Insira "0000" no seu telefone, caso este o peça.
> O aviso do Parrot MINIKIT *Smart* «Emparelhamento concluído com êxito» indica que os dois aparelhos estão ligados.
- De acordo com o modelo do seu telefone, poderá ter de autorizar a ligação ao Parrot MINIKIT *Smart* para permitir a ligação automática entre os 2 aparelhos.
 - Se tiver a função GPS no seu telefone, e se o seu telefone permitir o envio das instruções de navegação por *Bluetooth* (perfil A2DP), as instruções de navegação serão enunciadas no Parrot MINIKIT *Smart*. Consulte a secção de apoio do nosso website para obter mais informações acerca da compatibilidade do Parrot MINIKIT *Smart*.

Utilizar o directório

- A sincronização do seu directório (lista) telefónico com o Parrot MINIKIT *Smart* é automática com a maior parte dos telefones.

Nota: Apenas os contactos gravados na memória do telefone se sincronizam.

- No caso do seu telefone não permitir esta sincronização automática, pode transferir os seus contactos do telefone para o Parrot MINIKIT *Smart* através de Object Push. Para tal, seleccione **Receber contactos**. Consulte o folheto informativo do seu telefone para conhecer o procedimento de envio de contactos através do Object Push.

Registrar os comandos de voz

- Todos os seus contactos, após a sincronização ou envio por Object Push, possuem automaticamente um comando de voz no Parrot MINIKIT *Smart*. Não será necessário registar o seu próprio comando para cada contacto, de modo a efectuar uma chamada por meio de reconhecimento de voz.
- De qualquer modo, caso o Parrot MINIKIT *Smart* interprete incorrectamente o nome de um dos seus contactos, poderá adicionar um novo comando. Para tal, prima o botão rotativo e seleccione a opção **Adicionar comandos de voz**.

Telefone

Receber uma chamada

O nome do contacto é anunciado no caso do número deste contacto estar registado no directório do telefone ligado ao Parrot MINIKIT *Smart*.

- Se pretender aceitar a chamada, prima o botão verde.
- Se pretender rejeitar a chamada, prima o botão vermelho.

Fazer uma chamada

- Para fazer uma chamada através do reconhecimento de voz:
 1. Carregue no botão verde para iniciar o processo de reconhecimento por voz.
 - > O nome do contacto que deseja ligar ser-lhe-á solicitado.
 2. Pronuncie o nome do contacto, seguido do tipo de número (“**Casa**”, “**Telemóvel**”...), caso este contacto tenha vários números.
 - > A chamada para este contacto é iniciada automaticamente, caso o comando de voz seja compreendido correctamente.
 - > Caso contrário, o kit mãos-livres emite uma mensagem de confirmação. Confirme, dizendo “**sim**”, “**telefonar**” ou “**chamada**”.

Nota: A qualquer altura, prima o botão vermelho para sair do modo de reconhecimento de voz.

- Para fazer uma chamada manualmente:
 1. Prima o botão para aceder ao menu principal, depois seleccione **Directório**.
 2. Seleccione o contacto seguido do tipo de número (“**Casa**”, “**Telemóvel**”...), caso este contacto tenha vários números.
- Prima o botão verde do kit durante dois segundos para voltar a ligar para o último número marcado.

Utilização durante uma chamada

Nota: As instruções de navegação não são apresentadas pelo Parrot MINIKIT Smart durante uma chamada.

- O Parrot MINIKIT Smart permite-lhe regular o volume da comunicação durante uma chamada. Para tal, utilize o botão rotativo. O volume é guardado para as comunicações seguintes.
- Durante uma comunicação, se pretender retomar a chamada no seu telefone (comunicação privada), deve premir o botão verde do Parrot MINIKIT Smart.
- O Parrot MINIKIT Smart permite-lhe enviar DTMF em comunicação para gerir, por exemplo, a sua caixa de correio de voz. Prima o botão rotativo para aceder ao menu dos DTMF.

Problemas frequentes

O Parrot MINIKIT Smart indica “Memória cheia”

Pode emparelhar um máximo de 10 aparelhos. Se tentar emparelhar um décimo primeiro aparelho, o kit indicará «memória cheia». Deve então apagar a memória do Parrot MINIKIT Smart, premindo em simultâneo o botão vermelho e o botão giratório durante 3 segundos. Esse procedimento apagará também todos os contactos.

O Parrot MINIKIT Smart parece bloqueado

Em caso de problemas, poderá reiniciar o Parrot MINIKIT *Smart*. Para isso, prima o botão Reset (esquema 7 p.7).

Não consigo utilizar o meu telemóvel com o kit

Verifique a compatibilidade do seu telemóvel com o Parrot MINIKIT *Smart*. Encontrará a lista de compatibilidade do Parrot MINIKIT *Smart* no nosso website www.parrot.com, secção Support & Downloads.

Se o seu telemóvel for indicado como compatível, poderá ter de actualizar o seu Parrot MINIKIT *Smart*. Encontrará o processo de actualização do Parrot MINIKIT *Smart* no nosso website www.parrot.com, secção Support & Downloads.

Informação geral

Garantia

Os produtos Parrot, peças e mão-de-obra, têm garantia de 1 ano a contar da data de aquisição, salvo alteração do produto e mediante a apresentação da prova de compra (data e local de compra, n.º de série do produto) ao revendedor.

A garantia não cobre a actualização dos softwares incluídos nos produtos Parrot com telemóveis Bluetooth® com vista a torná-los compatíveis, a recuperação de dados, a deterioração exterior do produto causada pelo seu uso normal, qualquer dano resultante de acidentes, uma

utilização anormal ou não conforme do produto, um produto que não seja Parrot. A Parrot não é responsável pela armazenagem, perda ou dano de dados durante o transporte ou reparação.

Todos os produtos considerados sem defeito serão remetidos ao expedidor e os custos de tratamento, de verificação e transporte ser-lhe-ão imputados.

Devido à especificidade técnica deste produto, recomendamos que a sua instalação seja feita pelo seu mecânico. Em nenhum caso a Parrot será responsável por qualquer dano causado por uma instalação que não esteja em conformidade com as instruções constantes no folheto informativo e/ou uma instalação incorrecta efectuada pelo cliente.

Eliminação correta deste produto

Esta marca, apresentada no produto ou no seu manual indica que ele não deverá ser eliminado juntamente com os resíduos domésticos comuns no final do seu período de vida útil. Para impedir danos ao ambiente e à saúde humana causados pela eliminação incontrolada de resíduos, este equipamento deverá ser separado de outros tipos de resíduos e reciclado de forma responsável, para promover uma reutilização sustentável dos recursos materiais.

Modificações

As explicações e especificações presentes neste manual são meras informações concedidas, podendo ser modificadas sem aviso prévio. Poderão ainda ser sujeitas a correcções

aquando da sua impressão. Este manual foi redigido com bastante atenção, visando o fornecimento de informação o mais precisa possível.

No entanto, a Parrot não será responsável por consequências resultantes de erros ou omissões no presente manual, nem por danos ou perdas acidentais resultante directa ou indirectamente da utilização da informação aqui constante. A Parrot reserva-se o direito de alterar ou aperfeiçoar o design do produto ou o manual de utilização sem quaisquer restrições e sem qualquer obrigação de notificar o utilizador.

Como parte da nossa preocupação contínua em actualizar e aperfeiçoar os nossos produtos, o produto que adquiriu pode ser ligeiramente diferente do modelo descrito no presente manual. Se for o caso, poderá existir uma versão mais recente do presente manual em formato electrónico no sítio da Internet da Parrot, em www.parrot.com.

Declaração de conformidade

CE A Parrot SA, 174 quai de Jemmapes, 75010 Paris, France, declara sob sua única responsabilidade que o produto descrito no presente guia do utilizador se encontra em conformidade com as normas técnicas EN300328, EN301489-17, EN60950, de acordo com as disposições da directiva R&TTE 99/5/EC, bem como com as exigências da directiva EMC 2004/108/CE, da directiva 73/23/CEE relativa aos aparelhos de baixa tensão e da directiva Automóvel 72/245/

CEE, melhorada pela directiva 2006/28/CE.

Copyright

Copyright © 2010 Parrot.

Marca registada

O nome e o logotipo *Bluetooth* são marcas registadas de *Bluetooth® SIG, Inc.*, e qualquer utilização pela Parrot S.A. encontra-se licenciada.

Bluetooth QDID : B016898, B013838, B012423

Parrot, Parrot Minikit, as marcas e o logótipo da Parrot são propriedade da PARROT SA.

As outras marcas mencionadas neste documento estão protegidas e são propriedade dos seus respectivos proprietários.

Hotline

Our hotline is at your disposal from Monday to Friday between 9 am and 6 pm (GMT + 1) - Hot-line@parrot.com

Italy : [+39] 02 59 90 15 97

Spain : [+34] 902 404 202

UK : [+44] (0)844 472 2360

Germany : 0900 1727768

USA : [+1] (877) 9 Parrot (*toll free*)

China : [+86] 755 8203 3307

Hong Kong : [+852] 2736 1169

France : 01 48 03 60 69

Europe : [+33] 1 48 03 60 69 (*Spoken languages : French, English and Spanish*)





Parrot

move wireless

Parrot S.A. - 174, quai de Jemmapes - 75010 Paris - France
Fax +33 1 48 03 06 66 / Phone +33 1 48 03 60 60
www.parrot.com



PI031178AA

*TERMS & CONDITIONS: WWW.PARROT.COM
EGAGNEZ DES PRODUITS SANS FIL (PARROT)