

PARROT CK3100 LCD



Quick start guide
Guide d'utilisation rapide
Guía de instalación rápida



www.parrot.com
software, videos, newsletter, blog ...



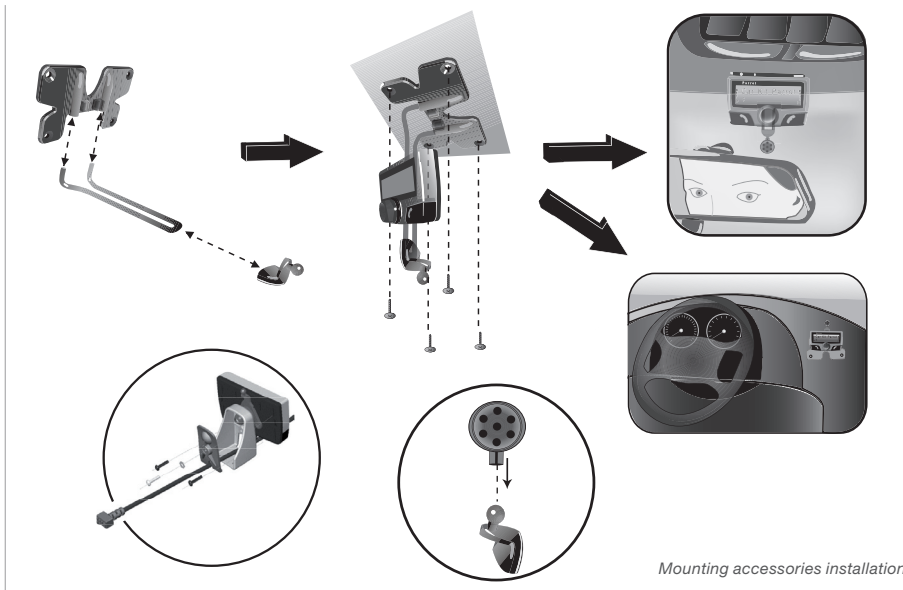


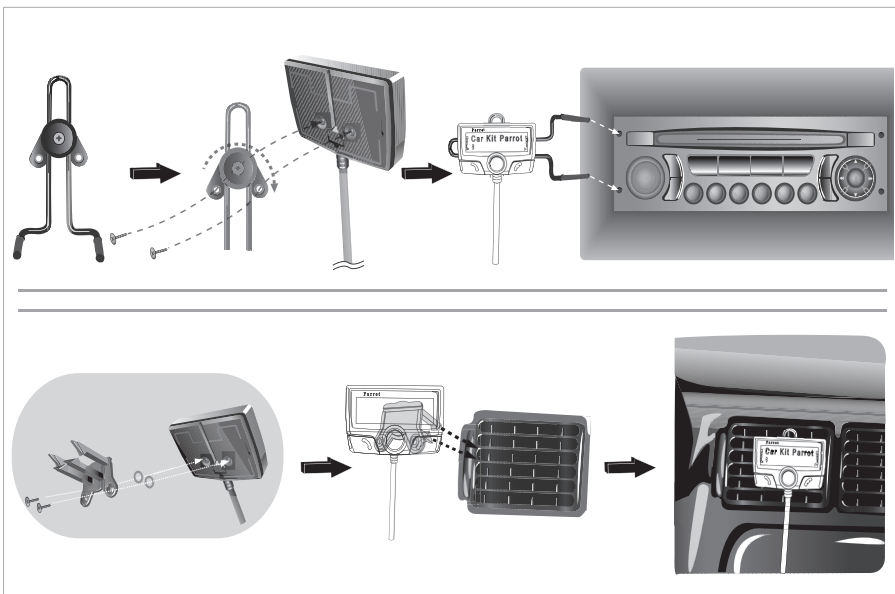
* TERMS & CONDITIONS: WWW.PARROT.COM
(GAGNEZ DES MUSIQUES AU FORMAT MP3
ET DES PRODUITS SANS FIL PARROT)

Parrot CK3100 LCD

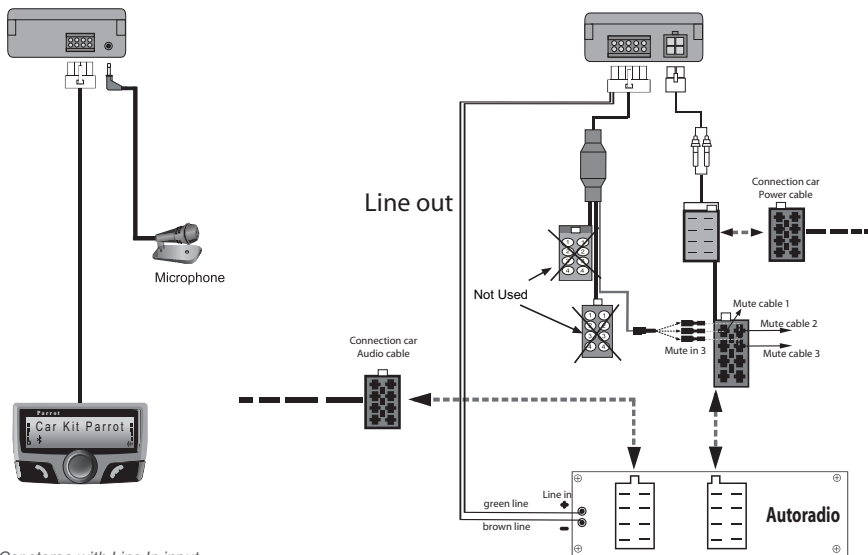
Mounting accessories installation.....	p.4
Installation diagrams.....	p.6
English.....	p.8
Français.....	p.12
Español.....	p.16

www.parrot.com

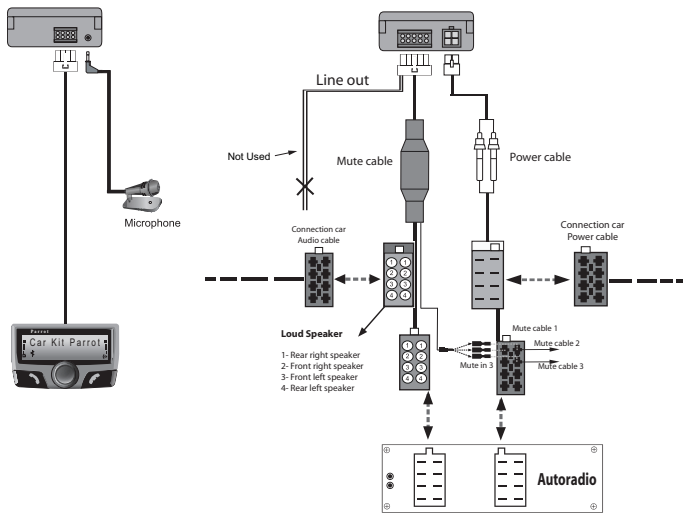




Mounting accessories installation



- Car stereo with Line In input
- Autoradio avec entrées Line In
- Autorradio con entradas Line In



- Car stereo with an ISO connector
- Autoradio avec connecteur ISO
- Autorradio con conector ISO

English

This simplified guide of the Parrot CK3100 LCD gives you the main instructions to easily use this product. For more information, refer to the user guide available on our website www.parrot.com.



The availability of some functionality only depends on your mobile phone.

► Refer to our website www.parrot.com, in the Compatibility section, for further information.

Installing the Parrot CK3100 LCD

The Parrot CK3100 LCD system is fitted with 4 outputs: Audio, Power, LCD screen, Microphone. It is recommended to install all the cables before fixing the electronic box.



To avoid wrong connections, each cable supplied has a different connector.

Installing audio connectors

The Mute cable supplied is equipped with (black) ISO connectors and with a "line out" output.

Car radio with "line in" input:

► Refer to the diagram on p.6 for more information.

1. Wire the line output (green and brown wires) to the auxiliary input of the car radio.
2. Connect the mute cable (the yellow one) to the mute output of your car radio.

Car radio with ISO connectors:

► Refer to the diagram on p.7 for more information.

1. Disconnect the ISO connectors of the car radio.
2. Wire the male connectors of the mute and power cables to the car radio.
3. Wire the audio and power connectors of the car to the female connectors of the Parrot CK3100 LCD wiring.

If the car radio is equipped with a Mute input, connect the yellow wire of the audio cable to one of the "Mute in 1", "Mute in 2" or "Mute in 3" inputs.

► To know the precise position of your car radio Mute input, refer to your car radio user guide.

Car radio without ISO connectors:

You have to obtain an ISO cable to adapt your car radio to the ISO connectors of the Parrot CK3100 LCD. Consult our website www.parrot.com for more information.

Installing the power cable

Consult the electric wiring of your car radio. For some vehicles, it is necessary to inverse the positions of the red and orange wires. Indeed, the red wire of the power cable must be connected to the permanent 12V, the orange wire to the 12V ignition and the black wire to the ground. This can be done simply by reversing both fuse holders located on the Parrot wiring. To check the polarity of your car radio, you only have to cut the ignition off once the Parrot CK3100 LCD installed: the message "Goodbye!" must be displayed.

Do not connect the orange wire to the permanent 12V, otherwise you can cause the vehicle battery to go flat.



For some vehicles, there is no +12V ignition on the vehicle connectors. In this case, it is necessary to connect the orange power cable on the fuse box or on another ignition power source.

Installing the microphone and the console

The microphone must be aimed at the driver and can be installed between the sun-visor and the internal rear-view mirror. To fix the console, use the provided double-sided tape. Stick it on a plane and clean spot of the dashboard.

► Consult the diagram on p.4-5 for more information about the installation of the mounting accessories.

Installing the electronic box

Avoid installing the electronic box:

- Near heating or air-conditioning system;
- On a spot directly exposed to sunlight;
- Behind metal walls.

Using the Telephony function

Connecting the phone to the Parrot CK3100 LCD

Before using the Parrot CK3100 LCD with your phone, you first have to connect both devices. If you are using this device for the first time, you will have to pair both devices before connecting them. The pairing process is only required once.






Some phones use the Bluetooth technology in a particular way. Check in the Preferences / Adv. Preferences / Pair a phone menu if your phone is listed. Then select the option in the menu.

1. From your *Bluetooth*® phone, search for *Bluetooth* peripherals (refer to your phone user guide for more information).
> The list of the available *Bluetooth* peripherals is displayed.
2. Select "**Parrot CK3100 LCD**".

3. Enter the “1234” PIN code and validate.
 > “Pairing in process” is displayed on the screen of your car kit.
 > “Pairing complete” is displayed on the screen once the pairing succeeded. The Parrot CK3100 LCD connects with your phone.
 > Menus are available and their names are enunciated by the hands-free kit.

Commands

Button	Functions
	<ul style="list-style-type: none"> - Pick up - Use the voice recognition function - Long press: call the last dialed number - Short press during a call: transfer an ongoing call on the phone (discreet mode)
	<ul style="list-style-type: none"> - Navigate through the menus - Adjust the communication volume <p>Short press:</p> <ul style="list-style-type: none"> - Enter the menu - Confirm a selection <p>Short press during a call: use the DTMF function (to manage interactive vocal servers)</p>
	<ul style="list-style-type: none"> - Refuse an incoming call - Hang up - Exit the menu

Using the phonebook

The phonebook synchronization with the Parrot CK3100 LCD is automatic with numerous phones. If your phone doesn't support the automatic synchronization, you can send your contacts from the phone to the car kit via Object Push. Refer to your phone user guide for more information.

You can then make a call from the phonebook:

1. Select **Phonebook** in the main menu.
 2. Select a letter and push the rotator.
- > Once the contact chosen:
- a) Press the green key to dial this number.
 - b) Use the rotator to choose between different numbers of the same contact.

Using the voice recognition function



The voice recognition function will be available once your contacts are saved in the Parrot CK3100 LCD's memory.

The “**Voice commands**” menu allows you to program the hands-free kit voice recognition function. The sub-menu “**Selection voice reco.**” allows you to select the type of voice recognition you wish to use:

- **Hands-free kit:** voice tags recorded in the hands-free kit memory.
- **Phone:** voice tags recorded in the phone memory.



the voice recognition of the Parrot CK3100 LCD is more complete than the one of your phone and performs in a noisy environment.

Assigning a voice tag to a contact

1. Select the first letter of the contact and press the rotator.
2. Select the name of the contact to which you want to add a voice tag.
3. Once the name selected, press the rotator to start recording.
4. Follow the instructions displayed.
 - > Once the voice tag associated, a bubble is displayed near the name of the contact.

Using the keywords

The Parrot CK3100 LCD keywords are: **phone**, **hang up**, **home**, **work**, **mobile**, **general**, **other** and **preferred**.

- **Phone**: allows you to take a call or to start voice recognition function.
- **Hang up**: ends a call.
- **Home**, **work**, **mobile**, **general**, **other** and **preferred**: allows you to choose the number to call in the event of a contact with several phone numbers.

To record keywords, select **Voice commands > keywords** and follow the same process than for recording voice tags.

Make a call via voice recognition

1. Press the green key for 2 seconds or say "**Phone**" if the keyword "**Phone**" is recorded.
 - > You will hear a "beep".
2. Pronounce your contact's name.
 - > The Parrot CK3100 LCD repeats the name if the process succeeds, and offers you a second attempt after another beep if it is not the case.
 - > If the contact has one phone number, the call is made.
 - > If the contact has several phone numbers and if the keywords "**home**, **work**..." are recorded, pronounce the type of number you want to call.

Ce guide simplifié du Parrot CK3100 LCD vous donne les instructions principales qui vous permettront d'utiliser facilement cet appareil. Pour plus d'informations, consultez le guide utilisateur disponible sur notre site web www.parrot.com.



L'utilisation de certaines fonctionnalités dépend uniquement de votre téléphone.

Installation du Parrot CK3100 LCD

Le système du Parrot CK3100 LCD est équipé de 4 connexions: audio, alimentation, écran LCD, microphone. Il est recommandé d'installer tous les câbles avant de fixer le boîtier électronique.



Afin d'éviter tout mauvais branchement, chaque câble fourni dispose d'un connecteur différent.

Installation des connecteurs audio

Le câble Mute fourni dispose de connecteurs ISO (noirs) et d'une sortie "line out".

Autoradio avec entrée "line in":

► Consultez le schéma p.6 pour plus d'informations.

1. Reliez la sortie line (fil vert et fil marron) sur l'entrée auxiliaire de l'autoradio.
2. Connectez le câble mute (jaune) sur l'entrée mute de votre autoradio.

Autoradio avec connecteurs ISO:

► Consultez le schéma p.7 pour plus d'informations.

1. Déconnectez les connecteurs ISO de l'autoradio.
2. Reliez les connecteurs mâles du câble mute et du câble d'alimentation à l'autoradio.
3. Reliez les connecteurs audio et alimentation du véhicule aux connecteurs femelles du câblage de votre Parrot CK3100 LCD.

Si l'autoradio est équipé d'une entrée Mute, reliez le fil jaune du câble audio à l'une des entrées « Mute in 1 », « Mute in 2 » ou « Mute in 3 ». Afin de connaître la position exacte de l'entrée Mute de votre autoradio, consultez le guide utilisateur de votre autoradio.

Autoradio sans connecteurs ISO:

Vous pouvez vous procurer un câble adaptateur ISO afin d'adapter votre autoradio à la connectique ISO du Parrot CK3100 LCD. Consultez notre site web www.parrot.com pour plus d'informations.

Installation du câble d'alimentation

Consultez le schéma électrique de votre autoradio. Sur certains véhicules, il est nécessaire d'inverser les positions des fils rouges et orange. En effet, le fil rouge du câble d'alimentation doit être connecté au 12V permanent, le fil orange au 12V après-contact et le fil noir à la masse. Cette opération s'effectue simplement en inversant les deux porte-fusibles situés sur le câblage Parrot. Pour vérifier la polarité de votre autoradio, il vous suffit de couper le contact une fois le Parrot CK3100 LCD installé : le message « Au revoir » doit alors s'afficher à l'écran.

Ne connectez pas le fil orange au 12V permanent, vous risqueriez de provoquer la décharge de la batterie du véhicule.



Sur certains véhicules, il n'y a pas de +12V après contact sur les connecteurs du véhicule. Il est alors nécessaire de brancher le fil d'alimentation orange sur la boîte à fusibles ou sur une autre source d'alimentation après contact.

Installation du microphone et de la console

Le microphone doit être dirigé vers le conducteur et peut être installé entre le pare-soleil et le rétroviseur intérieur. Pour fixer la console, utilisez l'adhésif double face fourni. Appliquez-le sur une surface propre et plate du tableau de bord.

► Consultez les schémas p.4-5 pour plus d'informations

sur l'installation des accessoires de montage.

Installation du boîtier électronique

Évitez d'installer le boîtier :

- près du chauffage ou de la climatisation
- à un endroit exposé au soleil
- derrière des parois métalliques.

Utiliser la fonction téléphonie

Connecter le téléphone au Parrot CK3100 LCD

Avant d'utiliser le Parrot CK3100 LCD avec votre téléphone, vous devez connecter les deux appareils. Si c'est la 1ère fois que vous utilisez cet appareil avec le Parrot CK3100 LCD, vous devez tout d'abord effectuer un jumelage des deux appareils : lorsque les deux appareils se seront détectés mutuellement, il ne sera plus nécessaire de procéder à cette opération.



*Certains téléphones utilisent la technologie Bluetooth d'une façon particulière. Vérifiez dans le menu **Préférences / Préf. avancées / Jumeler un téléphone** si le modèle de votre téléphone y est répertorié. Sélectionnez alors l'option dans le menu.*

- Depuis votre téléphone *Bluetooth*®, lancez une recherche de périphériques *Bluetooth* (consultez la notice de votre téléphone pour plus d'informations).
 - > La liste des périphériques *Bluetooth* disponibles s'affiche.
- Sélectionnez "**Parrot CK3100 LCD**".
- Entrez le code PIN **1234** et validez.
 - > "Jumelage en cours" s'affiche sur votre kit.
 - > "Jumelage terminé" s'affiche sur l'écran, une fois le jumelage réussi. Le Parrot CK3100 LCD se connecte alors à votre téléphone.
 - > Les menus sont désormais accessibles et leurs noms sont énoncés par le kit mains-libres.

Utiliser le répertoire




La synchronisation de votre répertoire téléphonique avec le Parrot CK3100 LCD est automatique avec de nombreux téléphones. Si votre téléphone ne permet pas cette synchronisation automatique, vous avez la possibilité de transférer vos contacts du téléphone vers le kit par Object Push. Consultez la notice de votre téléphone pour plus d'informations.

Vous avez la possibilité de lancer un appel depuis le menu répertoire.

- Dans le menu principal, sélectionnez **Répertoire**.
- Sélectionnez une lettre et appuyez sur la molette.
 - > Une fois le contact choisi :

- Appuyez sur le bouton vert pour lancer l'appel vers le numéro par défaut.
- Utilisez éventuellement la molette pour choisir parmi les différents numéros du contact.

Commandes

Bouton	Fonctions
	<ul style="list-style-type: none"> - Accepter un appel entrant - Activer la fonction reconnaissance vocale - Appui long: appeler le dernier numéro composé - Appui court en communication: transférer l'appel sur votre téléphone
	<ul style="list-style-type: none"> - Naviguer dans les menus - Régler le volume en communication Appui court : - Valider une sélection Appui court en communication : activer la fonction DTMF (afin de gérer les serveurs vocaux interactifs)
	<ul style="list-style-type: none"> - Refuser un appel entrant - Terminer une communication - Sortir du menu

Utiliser la fonction reconnaissance vocale



La fonction de reconnaissance vocale sera disponible une fois vos contacts transférés sur le kit.

Le menu **Commandes vocales** vous permet de programmer la reconnaissance vocale du kit mains-libres. Le sous-menu **Sélection reco. Vocale** vous permet de sélectionner le type de reconnaissance vocale que vous souhaitez utiliser :

- **Kit mains libres** : Empreintes vocales enregistrées dans la mémoire du kit mains-libres.
- **Téléphone** : Empreintes vocales enregistrées dans la mémoire du téléphone.

Attribuer une empreinte vocale à un contact

1. Sélectionnez la 1ère lettre du contact et appuyez sur la molette.
2. Sélectionnez le nom du contact auquel vous souhaitez attribuer une empreinte vocale.
3. Une fois le nom choisi, appuyez sur la molette pour lancer l'enregistrement.
4. Suivez les instructions qui s'affichent à l'écran.
 - > Une fois l'empreinte vocale attribuée, une bulle s'affiche sur la droite du nom.

Utiliser les mots-clés

Les mots-clés du Parrot CK3100 LCD sont: **téléphone**,

raccrocher, domicile, travail, mobile, général, autre et préféré.

- **Téléphone** : permet de décrocher un appel ou de déclencher la fonction reconnaissance vocale.
- **Raccrocher** : met fin à la communication.
- **Domicile, bureau, mobile, général, autre, préféré**: mots-clés par numéro de téléphone. Ces mots-clés permettent de choisir le numéro de téléphones à appeler dans le cas de contacts ayant plusieurs numéros de téléphone.

Pour enregistrer les mots-clés, sélectionnez **Commandes vocales** > **mots-clés** et procédez de la même manière que pour l'enregistrement d'empreintes vocales.

Passer un appel par reconnaissance vocale

1. Appuyer longuement sur le bouton vert, ou dites "**Téléphone**" si ce mot-clé est enregistré.
 - > Un bip sonore retentit.
2. Prononcez le nom de votre contact.
 - > Le Parrot CK3100 LCD répète le nom en cas de réusite, sinon offre une deuxième tentative après un bip.
 - > Si le contact possède un seul numéro de téléphone, l'appel est lancé.
 - > Si le contact possède plusieurs numéros et si les mots-clés « **Domicile, bureau** etc. » sont enregistrés, prononcez celui correspondant au numéro que vous souhaitez appeler.

Esta guía simplificada del Parrot CK3100 LCD le ofrece las principales instrucciones que le permiten usar fácilmente este equipo. Para obtener más informaciones, consulte nuestro sitio web www.parrot.com.



El uso de algunas funciones depende únicamente de su teléfono.

Instalación del Parrot CK3100 LCD

El sistema del Parrot CK3100 LCD está provisto de 4 conexiones: audio, alimentación, pantalla LCD, micrófono. Se recomienda instalar todos los cables antes de fijar la caja de control.



Cada cable que se incluye dispone de un conector diferente para evitar malas conexiones.

Instalación de los conectores de audio

El cable mute provisto está dotado de conectores ISO (de color negro) y de una salida "line out".

Autorradio con entradas "line in":

► Consulte el esquema p.6 para más información.

1. Conecte la entrada line (cables marrón y verde) en la entrada auxiliaría del autorradio.
2. Conecte el cable Mute (amarillo) en la entrada mute de su autorradio.

Autorradio con conectores "ISO":

► Consulte el esquema p.7 para más información.

1. Desconecte los conectores ISO del autorradio.
2. Conecte los conectores machos del cable mute y del cable de alimentación al autorradio.
3. Conecte los conectores de audio y de alimentación del vehículo a los conectores hembras del cableado de su Parrot CK3100 LCD.

Si la radio tiene una entada mute, conecte el cable amarillo del cable mute a una de las entradas 1, 2 ó 3 del "Mute in 1", "Mute in 2", "Mute in 3".

Para identificar la posición exacta de la entrada mute de su autorradio, consulte el manual de usuario de su autorradio.

Autorradio sin conectores "ISO":

Puede obtener un cable adaptador ISO para adaptar su autorradio a los conectores ISO del Parrot CK3100 LCD.

► Consulte la gama de adaptadores ISO en nuestro sitio web www.parrot.com.

Instalación del cable de alimentación

Consulte el esquema eléctrico de su autorradio.

En algunos vehículos, es necesario invertir las posiciones de los cables rojo y naranja. En efecto, el cable rojo del cable de alimentación debe conectarse al permanente de 12V, el cable naranja al 12V y el cable negro a la tierra. Esta operación se realiza fácilmente invirtiendo los portafusibles ubicados en el cableado Parrot.

Para comprobar la polaridad de su autorradio, se necesita solamente apagar el contacto tras haber instalado el Parrot CK3100 LCD: el mensaje "Adiós" aparece normalmente en la pantalla.

No conecte el cable naranja al permanente de 12V: corre el riesgo de agotar la batería del vehículo.



El algunos vehículos, no hay +12V en los conectores. Entonces, es necesario conectar el cable de alimentación naranja en la caja de portafusibles o en otra fuente de alimentación.

Instalación del micrófono y de la consola

El micrófono debe ser orientado hacia el conductor y puede instalarse entre la visera antideslumbrante y el retrovisor interior. Para instalar la consola, utilice la cinta adhesiva de dobla cara provista. Colóquela en un punto limpio y plano del salpicadero.

► Consulte el esquema p.5 para obtener más información sobre la instalación de los accesorios de montaje.

Instalación de la caja electrónica

Evitar la instalación de la caja:

- Al lado del aire acondicionado o de la rejilla de ventilación
- En un punto expuesto al sol
- Tras superficies metálicas

Utilizar el modo Teléfono

Conectar su teléfono al Parrot CK3100 LCD

Antes de utilizar el Parrot CK3100 LCD con su teléfono móvil, tiene que conectar ambos aparatos. Si se trata de la primera vez que utiliza este equipo con el Parrot CK3100 LCD, primero tiene que enlazarlos. Una vez enlazados, no será necesario realizar este proceso de nuevo.



Algunos teléfonos móviles utilizan la tecnología Bluetooth de manera diferente. Compruebe en el menú "Preferencias / Pref. Avanzadas / Enlazar un teléfono", si el modelo de su teléfono está listado o no. Después, seleccione la opción en el menú.

1. Desde su teléfono Bluetooth®, inicie una búsqueda de

dispositivos *Bluetooth*. Consulte el manual de usuario de su teléfono para obtener más información.

> Aparece la lista de los dispositivos *Bluetooth* disponibles.

2. Seleccione “**Parrot CK3100 LCD**”.

3. Introduzca el código PIN **1234** y valide.

> “El enlace está procesando” aparece en el kit.

> Se visualiza “Enlace realizado” al final del proceso.

El Parrot CK3100 LCD se conecta a su móvil.

> Ahora se puede acceder a los menús y sus nombres están enunciados por el kit manos libres.

Utilizar la agenda

La sincronización de la agenda de su teléfono móvil con el Parrot CK3100 LCD se hace de manera automática con numerosos teléfonos. Sin embargo, si su teléfono no le permite, se puede transferir sus contactos del teléfono hacia el kit mediante la opción Object Push. Consulte el manual de usuario de su teléfono para obtener más información.

Se puede realizar una llamada a partir de la agenda.

1. En el menú principal, seleccione **Agenda**




2. Seleccione una letra y pulse la rueda

> Una vez seleccionado el contacto:

- pulse el botón verde para iniciar la llamada hacia el número por defecto.

- si es necesario, utilice la rueda para elegir entre varios números para un contacto.

Mandos

Botón	Funciones
	<ul style="list-style-type: none"> - Descolgar una llamada - Activar el modo reconocimiento de voz - Pulsación larga: llamar el último número marcado - Pulsación corta durante una llamada: transferir una llamada a su teléfono
	<ul style="list-style-type: none"> - Navegar por los menús - Ajustar el volumen de la comunicación - Pulsación corta: Validar una selección - Pulsación corta durante una llamada: activar la función DTMF (para controlar los servidores vocales activos)
	<ul style="list-style-type: none"> - Rechazar una llamada - Colgar - Salir del menú

Utilizar la funcionalidad Reconocimiento vocal



El modo “reconocimiento vocal” solo está disponible tras haber enviado sus contactos al kit.

El menú “**Instrucciones vocales**” le permite programar el reconocimiento vocal del kit manos libres.

El sub-menú “Selección reco. vocal” le permite seleccionar el tipo de reconocimiento vocal que desea utilizar:

- **Kit manos libres:** etiquetas vocales registradas en la memoria del kit manos libres.
- **Teléfono:** etiquetas vocales registradas en la memoria del teléfono.



El reconocimiento vocal del Parrot CK3100 LCD es más completo que el de los teléfonos y funciona en un ambiente ruidoso.

Asignar una etiqueta vocal a un contacto

1. Seleccione la primera letra del nombre del contacto y pulse la rueda.
2. Seleccione el nombre del contacto por el cual desea asignar una etiqueta.
3. Una vez seleccionado, pulse la rueda para iniciar la grabación.
4. Siga las instrucciones que aparecen en la pantalla.
 - > Tras haber asignado la etiqueta vocal, un bocadillo aparece a la derecha del nombre.

Utilizar las palabras clave

Las palabras clave del Parrot CK3100 LCD son: **teléfono, colgar, domicilio, trabajo, móvil, general, otro y preferido.**

- **Teléfono:** permite descolgar una llamada o iniciar el reconocimiento vocal.
- **Colgar:** acabar la comunicación
- **Dirección, trabajo, móvil, general, otro y preferido:** palabras claves por números de teléfono. Permiten seleccionar el número deseado cuando un contacto tiene varios.

Para registrar las palabras clave, seleccione **Instrucciones vocales > Palabras clave** y siga el mismo proceso que el de la grabación de etiquetas vocales.

Realizar una llamada por reconocimiento vocal

1. Pulse el botón verde, o diga “**Teléfono**” si dicha palabra clave está registrada.
 - > Una señal sonora suena.
2. Diga el nombre de su contacto.
 - > El Parrot CK3100 LCD repite el nombre en caso de conexión, y si no, ofrece un segundo intento tras una señal sonora.
 - > Si el contacto tiene un único número de teléfono, la llamada se realiza.
 - > Si el contacto tiene varios números y si las palabras clave “**domicilio, trabajo, etc.**” están registradas, diga la palabra correspondiente al número que desea llamar.

General Information

Warranty

Parrot products are warranted during 1 year from the date of purchase for defects in materials and workmanship, provided that no deterioration to the product has been made, and upon presentation of proof of purchase (date of purchase, location of sale and product serial number) to the retailer or Parrot directly.

Warranty does not cover: upgrading of the software items of the Parrot products with *Bluetooth*® cell phones for compatibility purpose, data recovery, deterioration of the external aspect due to normal use of the product, any damage caused by accident, misuse, misapplication, or non-Parrot products. Parrot is not responsible for storage, loss or damaged to data during transit or repair.

Any product wrongfully declared to be defective will be returned to sender and inspection, process and carriage costs will be invoiced to him.

Due to the technical nature of this product, we advise you to ask your garage mechanic to take care of the installation. Parrot shall not be held responsible of any dysfunction caused by an installation which does not follow the instructions provided in this user guide or an incorrect installation.

Correct disposal of This Product

(Waste Electrical & Electronic Equipment)

(Applicable in the European Union and other European countries with separate collection systems). This marking shown on the product or its literature, indicates that it should not be disposed with other household wastes at the end of its working life. To prevent possible harm to the environment or human health from uncontrolled waste disposal, please separate this from other types of wastes and recycle it responsibly to promote the sustainable reuse of material resources. Household users should contact either the retailer where

they purchased this product, or their local government office, for details of where and how they can take this item for environmentally safe recycling. Business users should contract their supplier and the terms and conditions of the purchase contract. This product should not be mixed with other commercial wastes for disposal.

Modifications

The explanations and specifications in this guide are given for information purposes only and may be modified without prior notice. They are deemed to be correct at time of going to press. The utmost care has been taken when writing this guide, as part of the aim to provide you with accurate information. However, Parrot shall not be held responsible for any consequences arising from any errors or omissions in the guide, nor for any damage or accidental loss of data resulting directly or indirectly from the use of the information herein. Parrot reserves the right to amend or improve the product

design or user guide without any restrictions and without any obligation to notify users. As part of our ongoing concern to upgrade and improve our products, the product that you have purchased may differ slightly from the model described in this guide. If so, a later version of this guide might be available in electronic format at Parrot's website at www.parrot.com.

FCC Compliance Statement

This device complies with part 15 of the FCC rules. Operation is subject to the following two conditions:

- (1) this device may not cause harmful interference, and
- (2) this device must accept any interference received, including interference that may cause undesired operation.

Note: The manufacturer is not responsible for any radio or tv interference caused by unauthorized modifications to this equipment. Such modifications could void the user's authority to operate the equipment.

Declaration of Conformity

CE We, Parrot S.A. 174 quai de Jemmapes, 75010 Paris, France, declare under our sole responsibility that our product, the Parrot CK3100 LCD to which this declaration relates is in conformity with appropriate standards EN300328, EN301489-17, EN 60950 following the provision of Radio Equipment and Telecommunication Equipment directive 1999/5/EC R&TTE.

Identification N. 394 149 496 R.C.S. PARIS - Parrot S.A.

Copyrights

Copyright © 2007 Parrot. All rights reserved. The total or even partial reproduction, transmission or storage of this guide in any form or by any process whatsoever (electronic, mechanical, photocopy, recording or otherwise) is strictly prohibited without prior consent from Parrot.

Licences

The *Bluetooth* ® word mark and logos

are owned by the *Bluetooth* SIG, Inc. and any use of such marks by Parrot S.A. is under license. Other trademarks and trade names are those of their respective owners.

Compatibility problems

Some special edition cars can be released with some differences from the original model. This could cause some compatibility problems with the interfaces.

Our company is not responsible of compatibility problems caused by new equipment or devices updated by the car manufacturer without advise.

Informations générales

Garantie

Les produits Parrot sont garantis, pièces et main d'œuvre, pendant 1 an à compter de la date d'achat, sauf altération du produit, et sur présentation d'une preuve d'achat (date et lieu d'achat n° de série du produit) au

revendeur ou à Parrot directement. La garantie ne couvre pas la mise à jour des logiciels inclus dans les produits Parrot avec des téléphones mobiles *Bluetooth*® à des fins de compatibilité, la récupération de données, la détérioration extérieure du produit due à une utilisation normale du produit, tout dommage causé par accident, une utilisation anormale ou non autorisée du produit, un produit non Parrot. Parrot n'est pas responsable du stockage, de la perte ou de l'endommagement des données durant le transport ou la réparation. Tout produit s'avérant non défectueux sera retourné à l'expéditeur et les frais de traitement, de vérification et de transport lui seront facturés. En raison de la technicité de ce produit, nous vous recommandons de faire effectuer l'installation par votre garagiste. Parrot ne saurait en aucun cas être responsable de tout dysfonctionnement dû à une installation non conforme aux instructions figurant sur la notice et/ou une installation non

conforme effectuée par vous-même.

Comment recycler ce produit

Déchets d'équipements électriques et électroniques



Le symbole sur le produit ou sa documentation indique qu'il ne doit pas être éliminé en fin de vie avec les autres déchets ménagers. L'élimination incontrôlée des déchets pouvant porter préjudice à l'environnement ou à la santé humaine, veuillez le séparer des autres types de déchets et le recycler de façon responsable. Vous favoriserez ainsi la réutilisation durable des ressources matérielles. Les particuliers sont invités à contacter le distributeur leur ayant vendu le produit ou à se renseigner auprès de leur mairie pour savoir où et comment ils peuvent se débarrasser de ce produit afin qu'il soit recyclé en respectant l'environnement. Les entreprises sont invitées à contacter leurs fournisseurs et à consulter les conditions de leur contrat de vente. Ce produit ne doit pas être éliminé avec les autres

déchets commerciaux.


Modifications

Les explications et spécifications contenues dans ce guide utilisateur ne sont fournies qu'à titre d'information et peuvent être modifiées sans notification préalable. Ces informations sont correctes au moment de l'impression et le plus grand soin est apporté lors de leur rédaction afin de vous fournir des informations les plus précises possible.

Cependant, Parrot S.A. ne saurait être tenu responsable, directement ou indirectement, des éventuels préjudices ou pertes de données accidentelles résultant d'une erreur ou omission au sein du présent document. Parrot S.A. se réserve le droit d'amender ou améliorer le produit ainsi que son guide utilisateur sans aucune restriction ou obligation de prévenir l'utilisateur. Dans le cadre de l'attention portée par Parrot S.A. sur l'amélioration de nos produits, il est possible que le produit que vous avez acheté diffère

légèrement de celui décrit au sein du présent document. Dans ce cas, vous pourrez éventuellement trouver une nouvelle version du guide utilisateur au format électronique sur le site www.parrot.com.

Déclaration de conformité

 Parrot SA, 174 quai de Jemmapes, 75010 Paris, France, déclare sous son unique responsabilité que le produit décrit dans le présent guide utilisateur est en conformité avec les normes techniques EN300328, EN301489-17, EN 60950 suivant les dispositions de la directive R&TTE 1999/5/EC.

Copyright

Copyright © 2007 Parrot.
Tous droits réservés. Toute reproduction totale ou partielle du contenu de ce document en vue de sa publication ou diffusion par quelque moyen et sous quelque forme que ce soit, même à titre gratuit, est strictement interdite sans autorisation écrite préalable de Parrot.

Marques déposées

Le nom et le logo *Bluetooth* sont des marques déposées de *Bluetooth*® SIG, Inc. et toute utilisation de ces derniers par Parrot S.A. est faite sous licence.

Toutes les autres marques de commerce et marques déposées mentionnées dans le présent document sont protégées par Copyright et sont la propriété de leurs propriétaires respectifs.

Problèmes de compatibilité

Certaines voitures produites en édition limitée peuvent présenter des différences par rapport au modèle original, ce qui peut entraîner certains problèmes de compatibilité avec cet appareil. Parrot S.A. n'est pas responsable de ces éventuels problèmes de compatibilité liés à ces équipements lancés sans notification par le fabricant.

Información general

Garantía

Los productos Parrot benefician de una garantía de 1 año (piezas y mano de obra incluidas) a partir de la fecha de compra, salvo en caso de alteración del producto, y con una prueba de compra original del producto (fecha y lugar de compra, número de serie del producto) presentada al dependiente o directamente a Parrot.

La garantía no cubre: la actualización de los programas incluidos en los productos Parrot con teléfonos móviles dotados de la funcionalidad *Bluetooth*® con objetivo de compatibilidad, la recuperación de datos, la deterioración exterior del producto causada por la utilización cotidiana del producto, cualquier daño causado por un accidente, un uso anormal o no autorizado del producto, un producto de una marca diferente. Parrot no es responsable del almacenamiento de los datos, de sus pérdidas o de daños

ocurridos durante el transporte o la reparación. Cualquier producto que no sería defectuoso se retornará al cliente, y los gastos de intervención y de transporte serán a su carga. Debido a la tecnicidad de este producto, le recomendamos que haga efectuar la instalación por su garajista. Parrot no será responsable de ninguna disfunción resultante de una instalación no conforme con las instrucciones dadas en el manual y/o una instalación no conforme efectuada por usted.

Eliminación correcta de este producto



(material eléctrico y electrónico de descarte)

La presencia de esta marca en el producto o en el material informativo que lo acompaña, indica que al finalizar su vida útil no deberá eliminarse junto con otros residuos domésticos. Para evitar los posibles daños al medio ambiente o a la salud humana que representa la eliminación

incontrolada de residuos, separe este producto de otros tipos de residuos y recíclelo correctamente para promover la reutilización sostenible de recursos materiales.

Los usuarios particulares pueden contactar con el establecimiento donde adquirieron el producto, o con las autoridades locales pertinentes, para informarse sobre cómo y dónde pueden llevarlo para que sea sometido a un reciclaje ecológico y seguro. Los usuarios comerciales pueden contactar con su proveedor y consultar las condiciones del contrato de compra. Este producto no debe eliminarse mezclado con otros residuos comerciales.

Declaración de conformidad

Parrot SA, 174 quai de Jemmapes, 75010 París, Francia, declara bajo su única responsabilidad, que el producto descrito en este guía de usuario está en conformidad con las normas técnicas EN300328, EN301489-17, EN 60950 según las disposiciones de la

directiva R&TTE 1999/5/EC.

Número de identificación: N.394 149 496 R.C.S. París

Marcas registradas

El nombre y el logotipo *Bluetooth* son marcas registradas de *Bluetooth*® SIG, Inc. y toda utilización de estos últimos por Parrot S.A se hace con una licencia.

Todas las otras marcas de comercio y las marcas registradas mencionadas en este documento están protegidas por el Copyright y pertenecen a sus respectivos propietarios.

Copyright

Copyright © 2007 Parrot.

Todos los derechos reservados.

Cualquiera reproducción, que sea total o parcial, del contenido de este documento con el objetivo de ser publicada o difundida por cualquier medio y bajo cualquiera forma que sea, incluso de manera gratuita, está prohibida sin la autorización previa y escrita de Parrot.



Hotline

Our hotline is at your disposal from Monday to Friday between 9 am and 6 pm (GMT + 1)
Hot-line@parrot.com

Italy : [+39] 02 59 90 15 97

Spain : [+34] 902 404 202

UK : [+44] (0)870 112 5872

Germany : 0900 1727768

USA : [+1] (877) 9 Parrot (*toll free*)

China : [+86] (0)21 6460 1944

Hong Kong: [+852] 2736 1169

France : 01 48 03 60 69

Europe : [+33] 1 48 03 60 69 (*Spoken languages : French, English, Spanish and German*)





Parrot S.A. - 174, quai de Jemmapes - 75010 Paris - France
Fax +33 1 48 03 06 66 / Phone +33 1 48 03 60 60
www.parrot.com



P1030143AC



FCC ID: RKXCK3100LC

