

VE829
5x2 HDMI Wireless Extender
Quick Start Guide

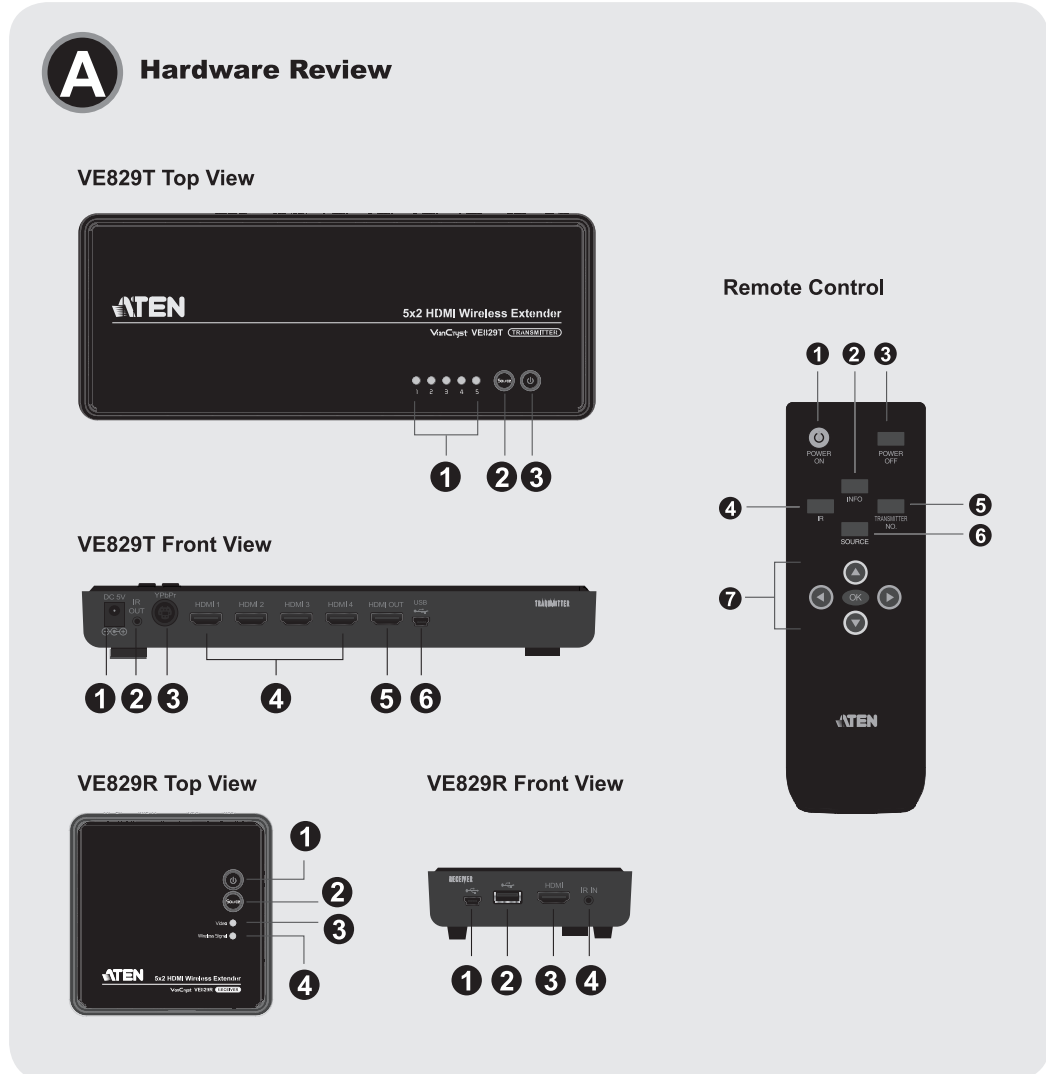
VanCryst™

© Copyright 2013 ATEN® International Co., Ltd.
ATEN and the ATEN logo are trademarks of ATEN International Co., Ltd. All rights reserved.
All other trademarks are the property of their respective owners.

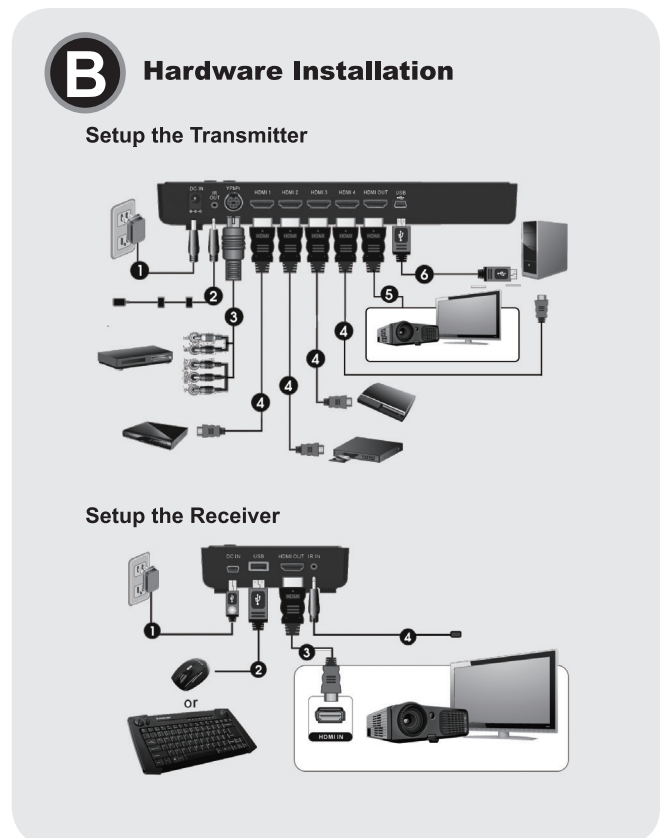
This product is RoHS compliant.

Printing Date: 06/2013

CE



- Package Contents**
- 1 VE829T 5x2 HDMI Wireless Transmitter
 - 1 VE829R 5x2 HDMI Wireless Receiver
 - 2 Remote Controls with batteries
 - 1 Component Adapter Cable
 - 1 IR Blaster Cable (Transmitter)
 - 1 IR Sensor Extender Cable (Receiver)
 - 2 Power Adapters
 - 1 HDMI Cable
 - 1 User Instructions



Important Notice

Considering environmental protection, ATEN does not provide a fully printed user manual for this product. If the information contained in the Quick Start Guide is not enough for you to configure and operate your product, please visit our website www.aten.com, and download the full user manual.

Online Registration
<http://eservice.aten.com>

Technical Phone Support

International:
886-2-86926959

North America:
1-888-999-ATEN Ext: 4988

United Kingdom:
44-8-4481-58923

The following contains information that relates to China:

零件名称	数量	备注	其他附件	其他附件
电源适配器	2	1	1	1
红外遥控器	2	1	1	1

○ 表示该有害物质在该部件所有均质材料中的含量均在SJ/T 11363-2006规定的限量要求之下。
● 表示该有害物质在该部件所有均质材料中的含量超过SJ/T 11363-2006的限量要求。
× 表示该有害物质在该部件所有均质材料中的含量超过SJ/T 11363-2006的限量要求。

All information, documentation, and specifications contained in this package are subject to change without prior notification by the manufacturer.

Hardware Review

VE829T Front View

- Power jack
- IR Output Port
- Component Input Port
- HDMI Input Port
- HDMI Output Port
- Mini USB Port

VE829T Top View

- Source LEDs
- Source Selection Button
- Power Button

VE829R Front View

- Power Jack
- USB HID
- HDMI Output Port
- IR Input Port

VE829R Top View

- Power Button
- Source Button
- Video source status LED
- Wireless status LED

Remote Control

- Power On Button
- INFO Button
- Power Off Button
- IR Button
- Transmitter No. Button
- Source Button
- Arrow Keys

Hardware Installation

Setup the Transmitter

- Connect the supplied power adapter to the DC IN jack of the transmitter and a wall socket. The LED indicator in the POWER button lights up in green when it is connected to power.
- Plug in the provided IR blaster cable.
- Connect to source device through by Component (YPbPr) Adapter cable.

4. Connect up to 4 High-Definition(HD) AV sources via "HDMI OUT" through by HDMI cable.

5. Connect the transmitter's "HDMI OUT" to the local HDTV "HDMI IN" port with an HDMI cable

6. Connect the mini USB port to the USB port of PC (or Notebook) with a mini USB to Type A USB cable for USB HID control (keyboard / mouse) on receiver side.

Setup the Receiver

- Connect the supplied mini USB power adapter to the DC IN jack of the receiver and a wall socket. The POWER LED indicator lights up in green when the receiver is connected to power.
- Connect either a USB based Keyboard or Mouse to the USB port on the back of the receiver.
- Connect an HDMI cable to the HDMI OUT jack of the receiver and to the HDMI-IN on the HDTV (or an HD projector). Press the Source button on your receiver or the left and right arrows button on the remote to select the appropriate "HDMI" video input.
- Plug in the IR sensor extender cable provided.

Operation

- After the power adapter is plugged into the electrical outlet, the device will turn ON automatically.

- If the receiver is in Standby mode (POWER LED on the receiver is lit in red), press the POWER button ON to the receiver and then transmitter and receiver will establish link automatically. You may also turn POWER ON to the receiver with the remote control. Please note that the HDMI out on the transmitter will always be ON even when the transmitter is in standby mode.
- Power ON all connected displays (ie TV, monitor, projector) and source devices (ie cable box, Blu-ray player, game console, computer).
- During warm-up, the POWER LED will blink green until the signal link between the transmitter and the receiver is established. It will take approximately 15 ~ 20 seconds for system to fully boot-up successfully.
- Ensure your TV or projector is in "HDMI input" mode.
- Press the SOURCE button on the top of the receiver or transmitter to switch the source inputs. You may also press the SOURCE button on the remote control.

Description du matériel

VE829T - Vue avant

- Prise d'alimentation
- Port de sortie infrarouge
- Port d'entrée Composante
- Port d'entrée HDMI
- Port de sortie HDMI
- Port mini-USB

VE829T - Vue de dessus

- Voyants Source
- Touche de sélection de la source
- Touche Marche/Arrêt

VE829R - Vue avant

- Prise d'alimentation
- HID USB
- Port de sortie HDMI
- Port d'entrée infrarouge

VE829R - Vue de dessus

- Touche Marche/Arrêt

- Touche Source
- Voyant d'état de la source vidéo
- Voyant d'état sans fil

Télécommande

- Touche Marche
- Touche INFO
- Touche Arrêt
- Touche infrarouge
- Touche N° émetteur
- Touche Source
- Touche fléchées

Installation du matériel

Installation de l'émetteur

- Branchez l'une des extrémités de l'adaptateur d'alimentation fourni sur le connecteur d'entrée du courant continu (DC IN) de l'émetteur et l'autre extrémité sur une prise murale d'autre part. Le voyant lumineux de la touche Marche/Arrêt s'allume en vert lorsque l'appareil est relié à une source d'alimentation.
- Branchez le câble du module émetteur infrarouge fourni.
- Raccordez-le à l'appareil source à l'aide du câble adaptateur Composante (YPbPr).

- Connectez jusqu'à 4 sources AV Haute-Définition (HD) via « HDMI OUT » à l'aide du câble HDMI.
- Raccordez le connecteur « HDMI OUT » de l'émetteur au connecteur « HDMI IN » de votre téléviseur HD à l'aide d'un câble HDMI.
- Connectez le port mini-USB au port USB du PC (ou de l'ordinateur portable) à l'aide d'un câble mini-USB vers USB Type A pour permettre la commande HID USB (clavier/souris) côté récepteur.

Installation du récepteur

- Branchez l'une des extrémités de l'adaptateur d'alimentation mini-USB fourni sur le connecteur d'entrée du courant continu (DC IN) du récepteur et l'autre extrémité sur une prise murale. Le voyant lumineux de la touche Marche/Arrêt s'allume en vert lorsque l'appareil est relié à une source d'alimentation.
- Connectez un clavier ou une souris USB au port USB situé à l'arrière du récepteur.
- Raccordez le connecteur HDMI OUT du récepteur au connecteur « HDMI IN » situé sur le téléviseur HD (ou le projecteur HD) à l'aide d'un câble HDMI. Sélectionnez l'entrée vidéo « HDMI » appropriée en appuyant sur la touche Source située sur le récepteur ou sur la touche fléchée Gauche ou Droite de la télécommande.
- Branchez le câble d'extension du capteur infrarouge fourni.

Fonctionnement

- Une fois l'adaptateur d'alimentation branché sur une prise électrique, l'appareil se met EN MARCHÉ automatiquement.
- Si le récepteur est en mode Veille (le voyant d'alimentation sur le récepteur est allumé en rouge), appuyez sur la touche Marche du récepteur. La communication entre l'émetteur et le récepteur sera alors établie automatiquement. Vous pouvez également mettre le récepteur EN MARCHÉ à l'aide de la télécommande. Remarque : la sortie HDMI située sur l'émetteur est toujours activée même si l'émetteur est en mode Veille.
- Allumez tous les écrans (téléviseur, moniteur, projecteur, etc.) et appareils sources (modem-câble, lecteur blu-ray, console de jeux, ordinateur, etc.) connectés.
- Pendant le démarrage, le voyant d'alimentation clignote en vert jusqu'à ce que la communication par signal entre l'émetteur et le récepteur soit établie. Le démarrage complet du système dure entre 15 et 20 secondes.
- Vérifiez que le mode « Entrée HDMI » est activé sur votre téléviseur ou votre projecteur.
- Appuyez sur la touche SOURCE située sur le dessus du récepteur ou de l'émetteur pour passer d'une source d'entrée à l'autre. Pour cela, vous pouvez également utiliser la touche SOURCE de la télécommande.

Hardwareübersicht

VE829T - Vorderseite

- Stromeingangsbuchse
- Infrarot-Ausgang
- Komponenten-Eingang
- HDMI-Eingang
- HDMI-Ausgang
- Mini-USB-Port

VE829T - Oberseite

- Source-LEDs
- Signalquellen-Auswahltaete
- Ein-/Aus-Schalter

VE829R - Vorderseite

- Stromeingangsbuchse
- USB-Port für Eingabegeräte
- HDMI-Ausgang
- Infrarot-Eingang

VE829R - Oberseite

- Ein-/Aus-Schalter

- Signalquellentaste
- Zustandsanzeige der Bildsignalquelle
- Zustandsanzeige für Funkverbindung

Fernbedienung

- Einschalttaste
- INFO-Taste
- Ausschalttaste
- Infrarottaste
- Sendernummertaste
- Signalquellentaste
- Pfeiltasten

Hardware installieren

Sender installieren

- Verbinden Sie das mitgelieferte Netzteil mit der Stromeingangsbuchse am Sender und mit einer Netzsteckdose. Die LED-Anzeige in der POWER-Taste leuchtet grün, sobald das Gerät mit dem Stromnetz verbunden ist.
- Schließen Sie das mitgelieferte Infrarot-Verstärkerkabel an.
- Verbinden Sie die Signalquelle über das Komponenten-Adapterkabel (YPbPr).

- Schließen Sie bis zu 4 HD-Bild- und Tonsignalquellen über die Anschlüsse „HDMI OUT“ und HDMI-Kabel an.
- Verbinden Sie die Buchse „HDMI OUT“ des Senders mit dem Eingang „HDMI IN“ des lokalen HDTV-Gerätes. Verwenden Sie dazu ein HDMI-Kabel.
- Verbinden Sie den Mini-USB-Port mit dem USB-Port Ihres PCs (oder Notebooks). Verwenden Sie ein Mini-USB-Kabel, das einen Stecker des Typs A am anderen Ende besitzt, um die Geräte auf der Seite des Empfängers per Tastatur und Maus steuern zu können.

Empfänger installieren

- Verbinden Sie das mitgelieferte Mini-USB-Netzteil mit der Stromeingangsbuchse am Sender und mit einer Netzsteckdose. Die POWER-LED-Anzeige leuchtet grün, sobald der Empfänger mit dem Stromnetz verbunden ist.
- Verbinden Sie entweder eine USB-Tastatur oder eine USB-Maus mit dem USB-Port auf der Rückseite des Empfängers.
- Verbinden Sie ein HDMI-Kabel mit dem HDMI-Ausgang am Empfänger und mit dem HDMI-Eingang Ihres HDTV-Gerätes (oder Projektors). Drücken Sie die Taste „Source“ am Empfänger oder die linke bzw. rechte Pfeiltaste auf der Fernbedienung, um den geeigneten HDMI-Eingang auszuwählen.
- Schließen Sie das mitgelieferte Verlängerungskabel für den Infrarotsensor an.

Bedienung

- Sobald Sie das Netzteil mit der Steckdose verbunden haben, schaltet sich das Gerät automatisch ein.
- Befindet sich der Empfänger im Standby-Betrieb (die POWER-LED-Anzeige leuchtet rot), drücken Sie die Taste POWER am Empfänger. Daraufhin wird eine Verbindung zwischen Sender und Empfänger hergestellt. Sie können den Empfänger auch alternativ über die Fernbedienung einschalten. Beachten Sie, dass der HDMI-Ausgang des Senders IMMER eingeschaltet bleibt, auch dann, wenn sich der Sender im Standby-Betrieb befindet.
- Schalten Sie alle angeschlossenen Bildschirme (Fernseher, Monitor, Projektor) sowie Signalquellen (z.B. Decoder für Kabelfernsehen, Blu-ray-Player, Spielkonsole, Computer) ein.
- Während der Initialisierung blinkt die POWER-LED-Anzeige grün, bis die Funkverbindung zwischen Sender und Empfänger hergestellt ist. Die Initialisierung dauert etwa 15 bis 20 Sekunden.
- Wählen Sie am Fernseher oder Projektor den HDMI-Signaleingang aus.
- Drücken Sie die Taste SOURCE oben am Sender oder Empfänger, um zwischen den verschiedenen angeschlossenen Signalquellen umzuschalten. Sie können alternativ auch die Taste SOURCE auf der Fernbedienung betätigen.

Presentación del hardware

VE829T – Vista frontal

- Entrada de alimentación
- Puerto de salida de infrarrojos
- Puerto de entrada por componentes
- Puerto de entrada HDMI
- Puerto de salida HDMI
- Puerto mini USB

VE829T – Vista superior

- Indicadores LED de las fuentes de señal
- Botón de selección de la fuente de señal
- Botón de encendido

VE829R – Vista frontal

- Entrada de alimentación
- Puerto USB para dispositivos de interfaz humana
- Puerto de salida HDMI
- Puerto de entrada de infrarrojos

VE829R – Vista superior

- Botón de encendido

- Botón de fuente de señal
- Indicador de estado de la fuente de señal de vídeo
- Indicador de estado de la conexión inalámbrica

Mando a distancia

- Botón de encendido
- Botón INFO
- Botón de apagado
- Botón de infrarrojos
- Botón del número de transmisor
- Botón de fuente de señal
- Botones de flechas

Instalar el hardware

Instalar el transmisor

- Conecte el adaptador de alimentación suministrado a la entrada de alimentación del transmisor y a una toma eléctrica. El indicador LED del botón POWER se ilumina de color verde en cuanto la unidad haya sido conectada al suministro eléctrico.
- Conecte el cable para amplificador de infrarrojos incluido.
- Conecte el dispositivo a la fuente de señal a través del cable adaptador para vídeo por componentes (YPbPr).

- Conecte hasta 4 fuentes audiovisuales de alta definición con cables HDMI.
- Conecte la salida "HDMI OUT" del transmisor a la entrada HDMI del televisor de alta definición local. Para ello, emplee un cable HDMI.
- Conecte el puerto mini USB al puerto USB de un PC (o notebook). Para ello, emplee un cable mini USB con un conector USB de tipo A en un extremo para poder controlar el sistema con un teclado o mouse desde el receptor a través del puerto USB HID.

Instalar el receptor

- Conecte el adaptador de alimentación mini USB suministrado a la entrada de alimentación del receptor y a una toma eléctrica. El indicador LED POWER se ilumina de color verde en cuanto el receptor haya sido conectado al suministro eléctrico.
- Conecte o bien un teclado o bien un mouse USB al puerto USB ubicado en la parte posterior del receptor.
- Conecte un cable HDMI a la toma HDMI OUT del receptor y a la entrada HDMI de un televisor (o proyector) de alta definición. Pulse el botón "Source" del receptor o los botones de las flechas izquierda o derecha del mando a distancia para seleccionar la entrada HDMI deseada.
- Conecte el cable alargador para el sensor de infrarrojos incluido.

Funcionamiento

- Una vez conectado el adaptador de alimentación a la toma eléctrica, el dispositivo se enciende de forma automática.
- Si el receptor se encuentra en reposo (el indicador POWER del receptor está iluminado en rojo), pulse el botón POWER del receptor para establecer la conexión entre el transmisor y el receptor. También puede encender el receptor con el mando a distancia. Nótese que la salida HDMI del transmisor siempre estará habilitada, incluso cuando el transmisor esté en reposo.
- Encienda todas las pantallas (p.ej. televisor, monitor, proyector) y todos los dispositivos fuente de señal (p.ej. descodificador de televisión por cable, reproductor de Blu-ray, consola de juegos, computadora) conectados.
- Durante la inicialización, el indicador POWER parpadeará de color verde hasta que la conexión entre el transmisor y el receptor haya sido establecida. El sistema tarda unos 15 a 20 segundos en inicializarse.
- Seleccione la entrada HDMI en su televisor o proyector.
- Pulse el botón SOURCE en la parte superior del receptor o transmisor para alternar entre los puertos de entrada de señal. También puede pulsar el botón SOURCE del mando a distancia.

Hardware

VE829T – vista anteriore

- Pres a d'alimentazione
- Porta d'uscita infrarossi
- Porta d'ingresso Component
- Porta d'ingresso HDMI
- Porta d'uscita HDMI
- Porta Mini USB

VE829T - vista dall'alto

- LED sorgente
- Pulsante di selezione della sorgente
- Pulsante di accensione

VE829R – vista anteriore

- Pres a d'alimentazione
- HID USB
- Porta d'uscita HDMI
- Porta d'ingresso infrarossi

VE829R - vista dall'alto

- Pulsante di accensione

- Pulsante della sorgente
- LED dello stato della sorgente video
- LED dello stato del collegamento wireless

Telecomando

- Pulsante di accensione
- Pulsante INFO
- Pulsante di spegnimento
- Pulsante infrarossi
- Pulsante del numero del trasmettitore
- Pulsante della sorgente
- Tastì freccia

Installazione dell'hardware

Impostare il trasmettitore

- Collegare l'alimentatore fornito in dotazione alla presa di alimentazione del trasmettitore e a una presa di corrente. L'indicatore LED del pulsante POWER si illumina in verde quando il dispositivo è collegato all'alimentazione.
- Collegare il cavo IR Blaster fornito in dotazione.
- Collegare il dispositivo sorgente attraverso il cavo adattatore Component (YPbPr).

- Collegare fino a 4 sorgenti AV ad alta definizione (HD) attraverso l'uscita HDMI e un apposito cavo.
- Collegare l'uscita HDMI del trasmettitore alla porta d'ingresso HDMI del televisore HD con un cavo HDMI.
- Collegare la porta mini USB alla porta USB del PC (o notebook) tramite un cavo da mini USB a USB di tipo A per il controllo HID USB (tastiera/mouse) sul lato ricevitore.

Impostare il ricevitore

- Collegare l'alimentatore mini USB fornito in dotazione alla presa d'alimentazione del ricevitore e a una presa di corrente. L'indicatore LED dell'alimentazione si illumina in verde quando il ricevitore è collegato all'alimentazione.
- Collegare una tastiera o un mouse USB alla porta USB sul retro del ricevitore.
- Collegare con un cavo HDMI l'uscita HDMI del ricevitore all'ingresso HDMI del televisore HD (o proiettore HD). Premere il pulsante SOURCE sul ricevitore oppure il pulsante freccia sinistra o destra sul telecomando per selezionare il corretto ingresso video HDMI.
- Collegare il cavo d'estensione del sensore a infrarossi fornito in dotazione.

Funzionamento

- Collegato l'alimentatore alla presa di corrente, il dispositivo si accenderà automaticamente.
- Se il ricevitore è in modalità standby (il LED di alimentazione del ricevitore è illuminato in rosso), premere il pulsante d'accensione del ricevitore; il collegamento tra trasmettitore e ricevitore avverrà automaticamente. E anche possibile accendere il ricevitore usando il telecomando. L'uscita HDMI del trasmettitore sarà sempre ATTIVA anche quando il trasmettitore è in modalità standby.
- Accendere tutti gli schermi collegati (p.es. TV, monitor, proiettore) e i dispositivi sorgente (p.es. decoder TV via cavo, lettore Blu-ray, console videogiochi, computer).
- Nella fase di riscaldamento, il LED di alimentazione lampeggerà in verde fino a quando non verrà stabilito il collegamento del segnale tra il trasmettitore e il ricevitore. Sono necessari circa 15-20 secondi per l'avvio corretto del sistema.
- Accertarsi che il televisore o il proiettore siano in modalità ingresso HDMI.
- Premere il pulsante SOURCE in cima al ricevitore o al trasmettitore per passare da una sorgente d'ingresso all'altra. E anche possibile premere il pulsante SOURCE sul telecomando.