

Quick Start Guide
Guide de démarrage rapide

华为信息资产
仅供CTC公司使用
严禁扩散



Contents/Contenu

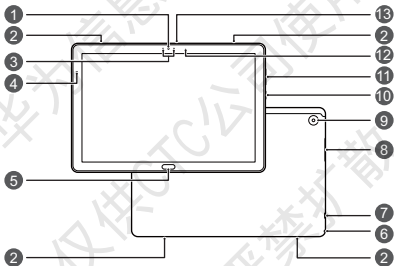
English.....	1
Français.....	8

华为信息资产
仅供CTC公司使用
严禁扩散

Your Device at a Glance

Before you start, let's take a look at your new device.

- To power on your device, press and hold the power button until the screen turns on.
- To power off your device, press and hold the power button, and then touch .
- To restart your device, press and hold the power button, and then touch .
- Press and hold the power button for 10 or more seconds to forcibly restart your device.



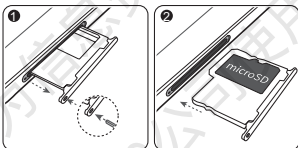
①	Front camera	②	Speaker
③	Proximity sensor	④	Ambient light sensor
⑤	Fingerprint scanner	⑥	Headset jack
⑦	USB-C port	⑧	Card tray
⑨	Rear camera	⑩	Power button
⑪	Volume button	⑫	Status indicator
⑬	Microphone		

Getting Started

- Ensure that the card is correctly aligned and that the card tray is level when you insert it into your device.
- Be careful not to scratch your device or hurt yourself when using the eject pin.
- Store the eject pin out of the reach of children to prevent accidental swallowing or injury.

Follow the instructions in the following figures to set up your device. Please use the eject pin included.

BAH2-W19:



For More Information

If you encounter any problems while using your device, you can obtain help from the following resources:


- Visit <http://consumer.huawei.com/en> to view device information, frequently asked questions and other information.
- Visit <http://consumer.huawei.com/en/support> for the most up-to-date contact information for your country or region.

Go to **Settings** and touch **System** > **About tablet** > **Legal** to view legal information for your product.

Go to **Settings** and touch **System** > **About tablet** > **Legal** > **Safety information** to view safety information for your product.

Go to **Settings** and touch **System** > **About tablet** > **Regulatory information** to view regulatory information for your product.

Go to **Settings** and touch **System** > **Certification logos** to view more information on certification logos for your product.

-  All pictures and illustrations in this guide, including but not limited to the device color, size, and display content, are for your reference only. The actual device may vary. Nothing in this guide constitutes a warranty of any kind, express or implied.

Safety Information

Please read all of the safety information carefully before using your device to ensure its safe and proper operation and to learn how to dispose of your device properly.

Operation and safety



- To prevent possible hearing damage, do not listen at high volume levels for long periods.
- Using an unapproved or incompatible power adapter, charger, or battery may damage your device, shorten its lifespan, or cause a fire, explosion, or other hazards.
- Ideal operating temperatures are 0 °C to 35 °C. Ideal storage temperatures are -20 °C to +45 °C.
- Pacemaker manufacturers recommend that a minimum distance of 15 cm be maintained between a device and a pacemaker to prevent potential interference with the pacemaker. If using a pacemaker, hold the device on the side opposite the pacemaker and do not carry the device in your front pocket.
- Keep the device and the battery away from excessive heat and direct sunlight. Do not place them on or in heating devices, such as microwave ovens, stoves, or radiators.
- Observe local laws and regulations while using the device. To reduce the risk of accidents, do not use your wireless device while driving.
- While flying in an aircraft or immediately before boarding, only use your device according to instructions provided. Use of a wireless device in an aircraft may disrupt wireless networks, present a hazard to aircraft operation, or be illegal.
- To prevent damage to your device's parts or internal circuits, do not use it in dusty, smoky, damp, or dirty environments or near magnetic fields.
- When charging the device, make sure the power adapter is plugged into a socket near the devices and is easily accessible.

- Unplug the charger from electrical outlets and the device when not in use.
- Do not use, store or transport the device where flammables or explosives are stored (in a gas station, oil depot, or chemical plant, for example). Using your device in these environments increases the risk of explosion or fire.
- Dispose of this device, the battery, and accessories according to local regulations. They should not be disposed of in normal household waste. Improper battery use may lead to fire, explosion, or other hazards.

FCC Regulatory Compliance

Certification information (SAR)

This device is also designed to meet the requirements for exposure to radio waves established by the Federal Communications Commission (USA).

The SAR limit adopted by the USA is 1.6 W/kg averaged over one gram of tissue. The highest SAR value reported to the FCC for this device type complies with this limit.

The highest SAR value reported to the FCC for this device type when using it in portable exposure conditions is

BAH2-W19	0.75W/kg
----------	----------

FCC statement

This equipment has been tested and found to comply with the limits for a Class B digital device, pursuant to Part 15 of the FCC Rules. These limits are designed to provide reasonable protection against harmful interference in a residential installation. This equipment generates, uses and can radiate radio frequency energy and, if not installed and used in accordance with the instructions, may cause harmful interference to radio communications. However, there is no guarantee that interference will not occur in a particular installation. If this equipment does cause harmful interference to radio or television reception, which can be determined by turning the equipment off and on, the user is encouraged to try to correct the interference by one or more of the following measures:

- Reorient or relocate the receiving antenna.
- Increase the separation between the equipment and receiver.

--Connect the equipment into an outlet on a circuit different from that to which the receiver is connected.

--Consult the dealer or an experienced radio/TV technician for help.

This device complies with Part 15 of the FCC Rules. Operation is subject to the following two conditions: (1) this device may not cause harmful interference, and (2) this device must accept any interference received, including interference that may cause undesired operation.

Caution: Any changes or modifications to this device not expressly approved by Huawei Technologies Co., Ltd. for compliance could void the user's authority to operate the equipment.

Industry Canada compliance

The highest SAR value reported to the IC for this device type when using it in portable exposure conditions is

BAH2-W19	0.75 W/kg
----------	-----------

IC Statement

This device complies with CAN ICES-3 (B)/NMB-3(B).

This device complies with Industry Canada licence-exempt RSS standard(s). Operation is subject to the following two conditions: (1) this device may not cause interference, and (2) this device must accept any interference, including interference that may cause undesired operation of the device.

Restrictions in the 5 GHz band:

Within the 5.15 to 5.25 GHz band, UNII devices will be restricted to indoor operations to reduce any potential for harmful interference to co-channel Mobile Satellite System (MSS) operations.

Legal Notice

Trademarks and Permissions



HUAWEI, **HUAWEI**, and  are trademarks or registered trademarks of Huawei Technologies Co., Ltd.

Android™ is a trademark of Google Inc.

The *Bluetooth*® word mark and logos are registered trademarks owned by *Bluetooth SIG, Inc.* and any use of such marks by Huawei Technologies Co., Ltd. is under license.

Wi-Fi®, the Wi-Fi CERTIFIED logo, and the Wi-Fi logo are trademarks of Wi-Fi Alliance.

ENERGY STAR® MARK

For information related to ENERGY STAR®, please visit the website www.energystar.gov.

Privacy Policy



To better understand how we protect your personal information, please see the privacy policy at <http://consumer.huawei.com/privacy-policy>.

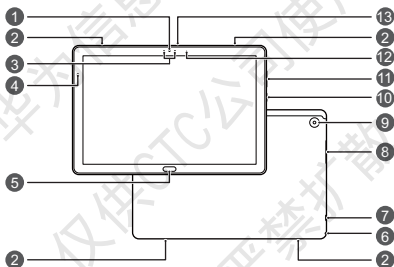
Copyright © Huawei Technologies Co., Ltd. 2019. All rights reserved.

THIS DOCUMENT IS FOR INFORMATION PURPOSE ONLY, AND DOES NOT CONSTITUTE ANY KIND OF WARRANTIES.

Passage en revue de votre appareil

Avant de commencer, passons en revue votre nouvel appareil.

- Pour allumer votre appareil, appuyez sans relâcher sur le bouton d'alimentation jusqu'à ce que l'écran s'allume.
- Pour éteindre votre appareil, appuyez sans relâcher sur le bouton d'alimentation, puis appuyez sur .
- Pour redémarrer votre appareil, maintenez le bouton d'alimentation enfoncé, puis appuyez sur .
- Maintenez le bouton Marche enfoncé pendant 10 secondes ou plus pour redémarrer votre appareil.



①	Caméra avant	②	Haut-parleur
③	Capteur de proximité	④	Capteur de lumière ambiante
⑤	Lecteur d'empreintes digitales	⑥	Prise pour casque d'écoute
⑦	Port USB de type C	⑧	Plateau de carte
⑨	Caméra arrière	⑩	Bouton Marche

⑪	Bouton de volume	⑫	Indicateur d'état
⑬	Microphone		

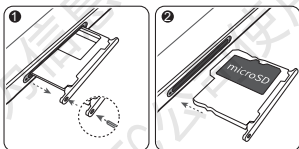
华为信息资产
仅供CTC公司使用
严禁扩散

Prise en main

- Assurez-vous que la carte est correctement alignée et que le plateau de carte a été ajusté sur la position appropriée lorsque vous vous préparez à l'insérer dans votre appareil.
- Faites attention de ne pas rayer votre appareil ou de vous faire mal lorsque vous utilisez la broche d'éjection.
- Rangez la broche d'éjection hors de la portée des enfants pour éviter une ingestion accidentelle ou une blessure.

Suivez les instructions dans les figures suivantes pour configurer votre appareil. Veuillez utiliser la broche d'éjection incluse.

BAH2-W19 :



Pour plus d'informations

Si vous rencontrez des problèmes lorsque vous utilisez votre appareil, vous pouvez obtenir de l'aide en contactant les ressources suivantes :

- Visitez <http://consumer.huawei.com/en> pour afficher les informations de l'appareil, les questions fréquemment posées et d'autres informations.
- Visitez <http://consumer.huawei.com/en/support> pour obtenir les coordonnées les plus à jour pour votre pays ou région.

Allez à **Paramètres** puis appuyez sur **Système** > **À propos de la tablette** > **Légal** pour afficher les informations légales concernant votre produit.

Allez à **Paramètres** puis appuyez sur **Système** > **À propos de la tablette** > **Légal** > **Renseignements sur la sécurité** pour afficher les informations de sécurité pour votre produit.

Allez à **Paramètres** puis appuyez sur **Système** > **À propos de la tablette** > **Informations réglementaires** pour afficher les informations réglementaires concernant votre produit.

Allez à **Paramètres** puis appuyez sur **Système** > **Logos de certification** pour afficher davantage d'informations sur les logos de certification pour votre produit.



Toutes les images et illustrations apparaissant dans ce guide, comprenant, sans s'y limiter, celles relatives à la couleur et à la taille de l'appareil, ainsi qu'au contenu de l'affichage, sont fournies à titre de référence uniquement. L'appareil réel peut être différent. Aucun élément contenu dans le présent guide ne constitue une quelconque garantie, expresse ou implicite.

Consignes sécurité

Veillez lire attentivement tous les renseignements concernant la sécurité avant d'utiliser votre appareil pour vous assurer de son fonctionnement sécuritaire et adéquat et pour en savoir plus sur la manière de vous départir adéquatement de votre appareil.

Fonctionnement et sécurité



- Pour éviter le risque de dommage auditif, ne l'écoutez pas à de forts volumes pendant de longues périodes.
- L'utilisation d'un bloc d'alimentation, d'un chargeur ou d'une pile non approuvés ou incompatibles peut endommager votre appareil, raccourcir sa durée de vie ou causer un incendie, une explosion ou d'autres risques.
- La température idéale de fonctionnement est de 0°C à 35°C. La température idéale d'entreposage est de -20°C to +45°C.
- Les fabricants de stimulateurs cardiaques recommandent de maintenir une distance d'au moins 15 cm entre l'appareil et un stimulateur cardiaque afin d'éviter toute interférence. Si vous avez un stimulateur cardiaque, tenez l'appareil du côté opposé et ne le placez pas dans votre poche de poitrine.
- Gardez l'appareil et la pile loin de la chaleur excessive et de la lumière directe du soleil. Ne les placez pas sur ou à l'intérieure des appareils chauffants, comme les fours à micro-ondes, les poêles ou les radiateurs.
- Utilisez l'appareil conformément aux lois et aux règlements locaux. Afin de réduire le risque d'accident, n'utilisez pas votre appareil sans fil lorsque vous conduisez.
- Lorsque vous prenez l'avion ou tout de suite avant l'embarquement, utilisez seulement votre appareil conformément aux instructions fournies à cet effet. L'utilisation d'un appareil sans fil dans un avion peut perturber les réseaux sans fil, comporter un danger pour le fonctionnement de l'avion ou être illégale.

- Pour éviter d'endommager les pièces ou les circuits internes de votre appareil, ne l'utilisez pas dans des environnements poussiéreux, enfumés, très humides ou sales ou près de champs magnétiques.
- Lorsque vous rechargez l'appareil, assurez-vous que le bloc d'alimentation est branché dans une prise à proximité de l'appareil et qu'elle est facilement accessible.
- Débranchez le chargeur des prises électriques et de l'appareil quand il n'est pas utilisé.
- N'utilisez pas, ne placez pas et ne transportez pas l'appareil là où des substances inflammables ou explosives sont entreposées (par exemple, dans une station-service, un dépôt pétrolier ou une usine chimique). L'utilisation de votre appareil dans ces environnements augmente le risque d'explosion ou d'incendie.
- Départissez-vous de cet appareil, de la pile et des accessoires en respectant la réglementation en vigueur dans votre pays. Ils ne doivent pas être jetés dans les ordures ménagères. L'utilisation inappropriée de la pile peut causer un incendie, une explosion ou d'autres risques.

Conformité réglementaire à la Commission fédérale des communications (Federal Communications Commission [FCC])

Informations de certification (DAS)

Cet appareil est également conçu pour satisfaire aux exigences concernant l'exposition aux ondes radioélectriques établies par la Federal Communications Commission (États-Unis).

Le seuil du débit d'absorption spécifique (DAS) adopté par les États-Unis est de 1,6 W/kg pour 1 g de tissu. La plus grande valeur de DAS signalée à la FCC pour ce type d'appareil ne dépasse pas ce seuil.

La valeur de DAS la plus élevée signalée à la FCC pour ce type d'appareil lors de son utilisation dans les conditions d'exposition à des appareils mobiles est de it in portable exposure conditions is

BAH2-W19	0,75 W/kg
----------	-----------

Déclaration de la Commission fédérale des communications (Federal Communications Commission [FCC])

Cet appareil a été vérifié et jugé conforme aux limites imposées aux appareils numériques de classe B, conformément à la partie 15 des règlements de la FCC. Ces limites sont conçues pour assurer une protection raisonnable contre les interférences nuisibles dans une installation résidentielle. Cet appareil produit, utilise et peut irradier de l'énergie de fréquence radio et, s'il n'est pas installé et utilisé conformément aux présentes instructions, peut causer des interférences nuisibles dans les communications radio. Toutefois, il n'existe aucune garantie que ces interférences ne se produiront pas dans une installation particulière. Si cet appareil provoque effectivement des interférences préjudiciables à la réception radiophonique ou télévisuelle, ce que l'on peut vérifier en éteignant et en rallumant l'appareil, l'utilisateur est invité à essayer de les corriger en suivant l'une des procédures ci-dessous :

- Réorienter ou déplacer l'antenne de réception.
- Éloigner l'appareil du récepteur.
- Brancher l'appareil sur une prise d'un circuit différent de celui sur lequel le récepteur est branché.
- Consulter le marchand ou un technicien en télévision.

Cet appareil est conforme à la partie 15 des règlements de la FCC. Son fonctionnement est soumis aux conditions suivantes : (1) l'appareil ne doit pas causer d'interférence nuisible et (2) l'appareil doit accepter toute interférence reçue, y compris une interférence pouvant entraîner un fonctionnement non désiré.

Attention : tout changement ou toute modification à cet appareil non expressément approuvés par Huawei Technologies Co., Ltd. aux fins de conformité peuvent entraîner la révocation du droit d'utilisation de l'appareil par l'utilisateur.

Conformité à Industrie Canada

La valeur de DAS maximale signalée à Industrie Canada pour ce type d'appareil lors de son utilisation dans les conditions d'exposition à des appareils mobiles est de

BAH2-W19	0,75 W/kg
----------	-----------

Déclaration d'Industrie Canada

Cet appareil est conforme à la norme CAN ICES-3 (B)/NMB-3 (B).

Le présent appareil est conforme aux CNR d'Industrie Canada applicables aux appareils radio exempts de licence. Son fonctionnement est soumis

aux conditions suivantes : (1) l'appareil ne doit pas causer d'interférence et (2) l'appareil doit accepter toute interférence, y compris une interférence pouvant entraîner un fonctionnement non désiré.

Restrictions dans la bande de 5 GHz

Dans la bande de 5,15 à 5,25 GHz, les appareils UNII seront restreints aux opérations intérieures pour réduire toute possibilité d'interférence pouvant nuire aux opérations du Système satellite mobile dans le même canal (MSS).

华为信息资产
仅供CTC公司使用
严禁扩散

Mention légale

Marques de commerce et autorisations



HUAWEI, **HUAWEI** et  sont des marques de commerce ou des marques déposées de Huawei Technologies Co., Ltd.

Android™ est une marque de commerce de Google Inc.

La marque *Bluetooth*® et ses logos sont des marques déposées appartenant à *Bluetooth SIG, Inc.*, et toute utilisation de ces marques par Huawei Technologies Co., Ltd. est sous licence.

Wi-Fi®, le logo Wi-Fi CERTIFIED et le logo Wi-Fi sont des marques commerciales de Wi-Fi Alliance.

MARQUE ENERGY STAR®

Pour obtenir des informations sur le programme ENERGY STAR®, veuillez consulter le site Web www.energystar.gov.

Politique de confidentialité

Pour mieux comprendre comment nous protégeons vos renseignements personnels, veuillez consulter la politique de confidentialité au <http://consumer.huawei.com/privacy-policy>.

Copyright © Huawei Technologies Co., Ltd. 2019. Tous droits réservés.

CE DOCUMENT EST OFFERT À TITRE D'INFORMATION SEULEMENT ET NE CONSTITUE AUCUNE FORME DE GARANTIE.

华为信息资产

仅供CTC公司使用

严禁扩散



902365_01

