

User guide

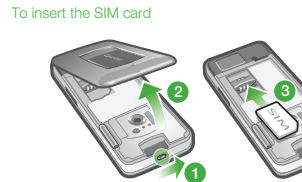
Thank you for purchasing a Sony Ericsson C901 Cyber-shot™. For additional phone content, go to www.sonyericsson.com/fun. Register now to get free online storage and special offers at www.sonyericsson.com/myphone. For product support, go to www.sonyericsson.com/support. Please read the **important information** before you use your mobile phone.

Instruction symbols

- These symbols may appear in the User guide.
- Note
 - Tip
 - Warning
 - Use a selection or navigation key to scroll and select. See **Navigation** on page 12.

Getting started

Assembly
Before you start using your phone, you need to insert a SIM card and the battery.



- Unlock the battery cover lock.
- Remove the battery cover.
- Slide the SIM card into its holder with the gold-coloured contacts facing down.

To insert the battery



- Insert the battery with the label side up and the connectors facing each other.
- Attach the battery cover and lock it.

Turning on the phone

To turn on the phone



- Press and hold down **[Power]**.
 - Enter your SIM card PIN, if requested, and select **OK**.
 - Select a language.
 - Follow the instructions to use the setup wizard for basic settings and useful tips.
- ⚡ If you want to correct a mistake when you enter your PIN, press **[C]**.

Help

In addition to this User guide, an extended User guide, Feature guides and more information are available at www.sonyericsson.com/support. Help and information are also available in your phone.

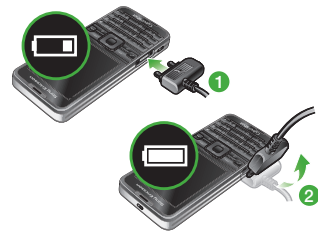
- To access the User guide
- Select **Menu > Settings > User help > User guide**.
- To view tips and tricks
- Select **Menu > Settings > User help > Tips and tricks**.
- To view information about functions
- Scroll to a function and select **Info**, if available. In some cases, **Info** appears under **Options**.

- To view the phone status
- Press **[*]** and then press the volume key. Phone, memory and battery information is shown.

Charging the battery

The phone battery is partly charged when you buy it.

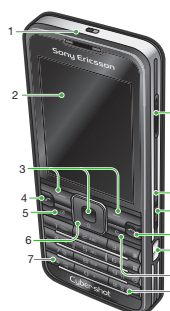
To charge the battery



- Connect the charger to the phone. It takes approximately 2.5 hours to fully charge the battery. Press a key to view the screen.
 - Remove the charger by tilting the plug upwards.
- ⚡ You can use your phone while it is charging. You can charge the battery at any time and for more or less than 2.5 hours. You can interrupt the charging without damaging the battery.

Phone overview

- Ear speaker
- Screen
- Selection keys
- Call key
- Activity menu key
- Navigation key
- Keylock key
- Volume, digital zoom keys
- Camera view key
- Camera mode key
- End, On/off key
- Camera key
- C key (Clear)
- Silent key



- Flash
- Camera lens
- Retractable lens cover
- Memory card slot (under the cover)
- Connector for charger, handfree and USB cable
- Loudspeaker
- Strap holder



Menu overview*

- PlayNow™***
- Cyber-shot™**
- Alarms**
- Calls****
- All
- Answered
- Dialled
- Missed
- Internet**
- Messaging**
- Write new, Inbox/Conversations, Messages, Email, IM, Call voicemail
- Contacts**
- Myself, New contact

- Organiser**
- File manager, Applications, Video call, Calendar, Tasks, Notes, Synchronisation, Timer, Stopwatch, Calculator, Code memo
- Entertainment**
- Online services, TrackID™, Location services, Games, VideoDJ™, PhotoDJ™, MusicDJ™, Remote control, Record sound, Demo tour
- Media**
- Photo, Music, Video, Games, Web feeds, Settings
- Radio**
- Settings**
- General**
- Profiles, Time & date, Language, Update service, Voice control, New events, Shortcuts,

Flight mode, Security, Setup wizard, Accessibility, Phone status, Master reset

Sounds & alerts

Ring volume, Ringtone, Silent mode, Increasing ring, Vibrating alert, Message alert, Key sound

Display

Wallpaper, Main menu layout, Theme, Startup screen, Screen saver, Clock size, Brightness, Edit line names

Calls

Speed dial, Smart search, Divert calls, Switch to line 2, Manage calls, Time & cost, Show/hide my no., Handfree

Connectivity

Bluetooth, USB, Phone name, Synchronisation,

Device management, Mobile networks, Data communication, Internet settings, Streaming settings, Message settings, SIP settings, Accessories

User help

User guide, Settings download, Basic setup, Tips and tricks

* Some menus are operator-, network- and subscription-dependent.

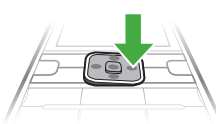
** You can use the navigation key to scroll between tabs in submenus. For more information, see **Navigation** on page 12.

Navigation

To access the main menu

- When **Menu** appears on the screen, press the centre selection key to select **Menu**.
- If **Menu** does not appear on the screen, press **[*]**, and then press the centre selection key to select **Menu**.

To navigate the phone menus



- Press the navigation key **[Left]**, **[Right]**, **[Up]** or **[Down]** to move through the menus.

To end a function

- Press **[*]**.

To return to standby

- Press **[*]**.

To delete items

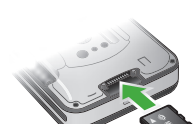
- Press **[*]** to delete items such as numbers, letters, pictures and sounds.

Memory card

- You may have to purchase a memory card separately.

Your phone supports Memory Stick Micro™ (M2™) memory card adding more storage space to your phone. It can also be used as a portable memory card with other compatible devices. You can move content between a memory card and the phone memory. See **Handling content in the phone** on page 19.

To insert a memory card



- Remove the battery cover and insert the memory card with the gold-coloured contacts facing down.

Entering text

You can use multitap text input or T9™ Text Input. To enter text. The T9 Text Input method uses a built-in dictionary.

To change text input method

- When you enter text, press and hold down **[*]**.

To shift between capitals and lower-case letters

- When you enter text, press **[*]**.

To enter numbers

- When you enter text, press and hold down **[*]** - **[*]**.

To enter full stops and commas

- When you enter text, press **[*]**.

To enter a symbol

- When you enter text, select **Options > Add symbol**.
- Scroll to a symbol and select **Insert**.

To enter text using T9™ Text Input

- Select, for example, **Menu > Messaging > Write new > Message**.
- If **[*]** is not displayed, press and hold down **[*]** to change to T9 Text Input.
- Press each key only once, even if the letter you want is not the first letter on the key. For example, to write the word "Jane", press **[*]**, **[*]**, **[*]**, **[*]**. Write the whole word before looking at the suggestions.
- Use **[*]** or **[*]** to view suggestions.
- Press **[*]** to accept a suggestion.

To enter text using multitap

- From standby select, for example, **Menu > Messaging > Write new > Message**.
- If **[*]** is displayed, press and hold down **[*]** to change to multitap text input.
- Press **[*]** - **[*]** repeatedly until the desired letter appears.
- When a word is written, press **[*]** to add a space.

Cyber-shot™

You can take photos and record video clips to view, save or send. You find saved photos and video clips in **Media** and in **File manager**.

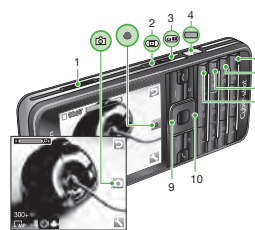
Using the camera

To activate the camera



- Open the retractable lens cover.

Viewfinder and camera keys



- Zoom in or out
- View photos and videos
- Select still camera or video camera
- Take photos/Record video
- Photo: **Flash Video: Light**
- Self-timer**
- Photo: **Scenes Video: Night mode**
- Photo: **Shoot mode Video: Video length**
- Decrease brightness
- Increase brightness

To take a photo

- Activate the camera and press **[*]** to select **[*]**.
- Press **[*]** halfway down to use auto focus.
- When the dot and focus frame are green, press **[*]** fully down to take a photo. The photo is automatically saved.

To record a video clip

- Activate the camera and press **[*]** to select **[*]**.
- Press **[*]** fully down to start recording.
- To stop recording, press **[*]** fully down. The video clip is automatically saved.

To use zoom

- Press the volume key.

To adjust brightness

- Press the navigation key. The amount of brightness is shown beside the **[*]**.

To view photos and video clips

- Activate the camera and press **[*]**.
- Scroll to the item.
- To view a video clip, press the centre selection key.

More camera features

To change settings

- Activate the camera and select **[*]**.

To view information about settings

- Scroll to a setting and select **[*]**.

Photo fix

You can use Photo fix to improve photos. In a one-click operation, brightness, light and contrast are adjusted to give you the best possible photo. The improvements are saved as a copy of the photo. The original photo is not affected.

To improve a photo with Photo fix

- Activate the camera and press **[*]** to select **[*]**.
- Make sure **Review** is set to **On**. Select **[*]** > **Settings** and scroll to **Review > On**. Select **[*]** to return to the viewfinder.
- Take a photo.
- During review, select **Options > Photo fix**.

Face detection

You can use face detection to bring an off-centre face into focus. The camera automatically detects up to three faces, indicated by white frames. A green frame shows which face

has been selected when auto-focus is used. Focus is set to the face closest to the camera.

To set face detection

- Activate the camera and press **[*]** to select **[*]**.
- Select **[*]** > **Focus > Face detection**.

Smile Shutter™

Smile Shutter allows you to capture the smiles of family and friends. The camera detects up to three faces and selects one face for smile detection and auto focus. A yellow frame shows which face is selected. When the selected face smiles, the camera automatically takes a photo.

To set Smile Shutter™

- Activate the camera and press **[*]** to select **[*]**.
- Select **[*]** > **Shoot mode > Smile Shutter™**.
- When **[*]** appears, the camera is in Smile Shutter mode.

To use Smile Shutter™

- Activate the camera and press **[*]** to select **[*]**.
- When you see the yellow frame, press **[*]** fully down. When **[*]** appears, smile detection is activated.
- The camera automatically takes the photo when the subject smiles.
- To take a photo although no smile is detected, press **[*]** fully down again.

Transferring and handling content

You can transfer and handle content such as pictures and music.

- You are not allowed to exchange some copyright-protected material. **[*]** identifies a protected item.

Handling content in the phone

You can use **File manager** to handle content saved in the phone memory or on a memory card. Tabs and icons in **File manager** show where the content is saved. If the memory is full, delete some content to create space.

To select more than one item in a folder

- Select **Menu > Organiser > File manager**.
- Scroll to a folder and select **Open**.
- Select **Options > Mark > Mark several**.
- For each item you want to mark, scroll to the item and select **Mark**.

To move items between the phone memory and the memory card

- Select **Menu > Organiser > File manager**.
- Find an item and select **Options > Manage file > Move**.
- Select **Memory card** or **Phone**.
- Scroll to a folder and select **Open**.
- Select **Paste**.

Sending content to another phone

You can send content, for example, in messages or using Bluetooth™ wireless technology.

To send content

- Scroll to an item and select **Options > Send**.
- Select a transfer method.

- Make sure the receiving device supports the transfer method you select.

Using a USB cable

You can connect your phone to a computer with a USB cable to synchronise, transfer and back up phone content and use your phone as a modem. For more information, go to www.sonyericsson.com/support to read Feature guides.

You may have to purchase a USB cable separately.

Before using a USB cable

See **Required operating systems** on page 21.

- Only use a USB cable supported by your phone. Do not remove the USB cable from your phone or computer during transfer as this may corrupt the memory card or the phone memory.

To disconnect the USB cable safely

- Computer:** Close any software that you are using with your phone.
- Disconnect the USB cable.

Drag and drop content

You can drag and drop content between your phone, a memory card and a computer in **Microsoft Windows Explorer**.

To drag and drop content

- Connect your phone to a computer using a USB cable.

- Phone:** Select **Media transfer**. The phone will remain activated during file transfer.
- Computer:** Wait until the phone memory and memory card appear as external disks in **Windows Explorer**.
- Click and drag selected files between the phone and the computer.

Transferring content to and from a computer

You can use **Media Go™** to transfer media content between your phone and a computer.

Media Go™ is available for download at www.sonyericsson.com/support.

Required operating systems

You need one of these operating systems to use Sony Ericsson PC software:

- Microsoft® Windows Vista™
- Microsoft® Windows XP, Service Pack 2 or higher

To download Media Go™

- Computer:** In your Internet browser, go to www.sonyericsson.com/support.
 - Select a region and country.
 - Select **Software downloads**.
 - Select a phone from the list.
 - Select **Read more and download** under **Media Go™**.
 - Select **Download now** and save the file to your computer.
- Remember where you save the file.

To install Media Go™ from the downloaded file

- Locate the downloaded **Media Go™** file on the computer.

2 Double-click the file and follow the instructions.

To transfer content using Media Go™

Do not remove the USB cable from your phone or computer during transfer, as this may corrupt the memory card or the phone memory.

- Connect the phone to a computer with a USB cable supported by your phone.
- Computer: Select *Start/Programs/Sony/Media Go™*.
- Phone: Select *Media transfer*.
- Computer: Select *Transfer to or from Device using Media Go™* and click *OK*.
- Wait until the phone appears in *Media Go™*.
- Move files between your phone and the computer in *Media Go™*.

Calling

Making and receiving calls

You need to turn on your phone and be within range of a network.

To make a call

- Enter a phone number (with international country code and area code, if applicable).
- Press

You can call numbers from your contacts and call list. See *Contacts* on page 24, and *Call list* on page 24.

To end a call

- Press

To make international calls

- Press and hold down until a "+" sign appears.
- Enter the country code, area code (without the first zero) and phone number.
- Press .

To answer a call

- Press

To reject a call

- Press

To change the ear speaker volume during a call

- Press the volume key up or down.

To mute the microphone during a call

- Press and hold down .
- Press and hold down again to resume.

To turn on the loudspeaker during a call

- Press **SpkrOn**.

Do not hold your phone to your ear when using the loudspeaker. This could damage your hearing.

Emergency calls

Your phone supports international emergency numbers, for example, 112 or 911. You can normally use these numbers to make emergency calls in any country, with or without the SIM card inserted, if you are within range of a network.

In some countries, other emergency numbers may also be promoted. Your network operator may therefore have saved additional local emergency numbers on the SIM card.

To make an emergency call

- Enter 112 (the international emergency number) and press .

To view your local emergency numbers

- Select **Menu > Contacts**.
- Scroll to **New contact** and select **Options > Special numbers > Emergency nos.**

Call list

You can view information about recent calls.

To call a number from the call list

- Press and scroll to a tab.
- Scroll to a name or a number and press .

Contacts

You can save names, phone numbers and personal information in **Contacts**. Information can be saved in the phone memory or on the SIM card.

You can synchronise your contacts using the **Sony Ericsson PC Suite**.

To add a phone contact

- Select **Menu > Contacts**.
- Scroll to **New contact** and select **Add**.
- Enter the name and select **OK**.
- Scroll to **New number**; and select **Add**.
- Enter the number and select **OK**.
- Select a number option.
- Scroll between the tabs and add information to the fields.
- Select **Save**.

Calling contacts

To call with Smart search

- Press - to enter a sequence of (at least two) digits. All entries which match the sequence of digits or corresponding letters are shown in a list.
- Scroll to a contact or a phone number and press .

To turn on or off Smart search

- Select **Menu > Settings > Calls > Smart search**.
- Select an option.

Messaging

Text and picture messages

Messages can contain text, pictures, sound effects, animations, and melodies. You can also create and use templates for your messages. When sending messages, the phone automatically selects the most suitable method (as a text or picture message) for sending the message.

If you cannot use picture messages, see *I cannot use Internet-based services* on page 32.

To create and send a message

- Select **Menu > Messaging > Write new > Message**.
- Enter text. To add items to the message, press , scroll and select an item.
- Select **Continue > Contacts look-up**.
- Select a recipient and select **Send**.

If you send a message to a group, you will be charged for each member.

To view a message from the inbox

- Select **Menu > Messaging > Inbox**.
- Scroll to the message and select **View**.

To call a number in a message

- When you view the message, scroll to the phone number and press .

Music

You can listen to music, audio books and podcasts. Use **Media Go™** to transfer content to and from your phone. For more information, see *Transferring content to and from a computer* on page 21.

Stereo portable handsfree



Music player

To play music

- Select **Menu > Media > Music**.

- Browse by category using the navigation key.
- Scroll to a title and select **Play**.

To stop playing music

- Press the centre selection key.

To fast forward and rewind

- Press and hold down or .

To move between tracks

- Press or .

To change the volume

- Press the volume key up or down.

TrackID™

TrackID™ is a music recognition service. You can search for title, artist and album name for a track you hear playing through a loudspeaker or on the radio in your phone. If you cannot use TrackID™, see *I cannot use Internet-based services* on page 32.

To search for track information

- When you hear a track through a loudspeaker, select **Menu > Entertainment > TrackID™ > Start**.
- When the radio in your phone is playing select **Options > TrackID™**.

For best results, use TrackID™ in a quiet area.

Radio

Do not use your phone as a radio in places where this is prohibited.

To turn on the radio

- Connect a handsfree to the phone.

- Select an existing profile or create a new one.

To set the message server address

- Select **Menu > Settings > Connectivity > Message settings > Picture message**.
- Scroll to a profile and select **Options > Edit**.
- Scroll to **Message server** and select **Edit**.
- Enter the address and select **OK > Save**.

I cannot synchronise or transfer content between my phone and my computer, when using a USB cable.

The cable or software has not been properly installed. Go to www.sonyericsson.com/support to read Feature guides which contain detailed installation instructions and troubleshooting sections.

Error messages

Insert SIM

There is no SIM card in your phone or you may have inserted it incorrectly. See *To insert the SIM card* on page 3. The SIM card connectors need cleaning. If the card is damaged, contact your network operator.

Insert correct SIM card

Your phone is set to work only with certain SIM cards. Check if you are using the correct operator SIM card.

Wrong PIN/Wrong PIN2

You have entered your PIN or PIN2 incorrectly. Enter the correct PIN or PIN2 and select **Yes**.

- Select **Menu > Radio**.

To search for channels manually

- Press or .

Saving channels

You can save up to 20 preset channels.

To save channels automatically

- Select **Options > Auto save**.

To switch between saved channels

- Press or .

Internet

If you cannot use the Internet, see *I cannot use Internet-based services* on page 32.

To start browsing

- Select **Search**.
- Enter a Web address, a search phrase or the name of a bookmark.
- Scroll to an item in the list and select **Go to > Search**.

To exit the browser

- Select **Options > Exit browser**.

To create a bookmark

- When you browse the Internet, select **Options > Tools > Add bookmark**.
- Enter a title and an address. Select **Save**.

More features

Flight mode

In **Flight mode** the network and radio transceivers are turned off to prevent disturbance to sensitive equipment. When the flight mode menu is activated you are asked to select a mode the next time you turn on your phone:

- Normal mode** – full functionality
- Flight mode** – limited functionality

To activate the flight mode menu

- Select **Menu > Settings > General > Flight mode > Continue > Show at startup**.

To select flight mode

- When the flight mode menu is activated, turn off your phone.
- Turn on your phone and select **Flight mode**.

Update Service

You can update your phone with the latest software using your phone or a PC.

Updating using your phone is not possible in all countries/regions.

To view the current software in the phone

- Select **Menu > Settings > General > Update service**.
- Select **Software version**.

Update Service using a PC

You can update your phone using a USB cable and an Internet-connected PC.

Make sure all personal data in your phone memory is backed up before you perform an update using a PC. See *Backup information* on page [page reference](#).

To use Update Service using a PC

- Go to www.sonyericsson.com/updateservice.

Ringtone

To set a ringtone

- Select **Menu > Settings > Sounds & alerts > Ringtone**.
- Find and select a ringtone.

To turn off the ringtone

- Press and then press and hold down .

The alarm signal is not affected.

Locks

SIM card lock

This lock only protects your subscription. Your phone will work with a new SIM card. If the lock is on, you have to enter a PIN (Personal Identity Number).

If you enter your PIN incorrectly three times in a row, the SIM card is blocked and you need to enter your PUK (Personal Unblocking Key). Your PIN and PUK are supplied by your network operator.

To unlock the SIM card

- When **PIN blocked** appears, enter your PUK and select **OK**.
- Enter a new four-to-eight-digit PIN and select **OK**.
- Re-enter the new PIN and select **OK**.

To edit the PIN

- Select **Menu > Settings > General > Security > Locks > SIM protection > Change PIN**.
- Enter your PIN and select **OK**.
- Enter a new four-to-eight-digit PIN and select **OK**.
- Re-enter the new PIN and select **OK**.

If **Codes do not match** appears, you entered the new PIN incorrectly. If **Wrong PIN** appears, followed by **Old PIN**, you entered your old PIN incorrectly.

Troubleshooting

Some problems can be fixed using Update Service. Using Update Service on regular basis will optimize the phone's performance. See *Update Service* on page 29. Some problems will require you to call your network operator.

For more support go to www.sonyericsson.com/support.

Common questions

I have problems with memory capacity or the phone is working slowly

Restart your phone every day to free memory or do a **Master reset**.

Master reset

If you select **Reset settings**, the changes that you have made to settings will be deleted.

If you select **Reset all**, your settings and content, such as contacts, messages, pictures, sounds and downloaded games, will be deleted. You may also lose content that was in the phone at purchase.

To reset the phone

- Select **Menu > Settings > General > Master reset**.
- Select an option.
- Follow the instructions that appear.

I cannot charge the phone or battery capacity is low

The charger is not properly connected or the battery connection is poor. Remove the battery and clean the connectors.

The battery is worn out and needs to be replaced. See *Charging the battery* on page 6.

No battery icon appears when I start charging the phone

It may take a few minutes before the battery icon appears on the screen.

Some menu options appear in grey

A service is not activated. Contact your network operator.

I cannot use Internet-based services

Your subscription does not include data capability. Settings are missing or incorrect. You can download settings using the setup wizard or by going to www.sonyericsson.com/support.

Legal information

Sony Ericsson C901 Cyber-shot™

This User guide is published by Sony Ericsson Mobile Communications AB or its local affiliated company, without any warranty. Improvements and changes to this User guide necessitated by typographical errors, inaccuracies of current information, or improvements to programs and/or equipment, may be made by Sony Ericsson Mobile Communications AB at any time and without notice. Such changes will, however, be incorporated into new editions of this User guide.

All rights reserved.

©Sony Ericsson Mobile Communications AB, 2009

Publication number: 1220-7402.1

Attention: Some of the services and features described in this User guide are not supported by all networks and/or service providers in all areas. Without limitation, this applies to the GSM International Emergency Number 112. Please contact your network operator or service provider to determine availability of any specific service or feature and whether additional access or usage fees apply.

Your mobile phone has the capability to download, store and forward additional content, e.g. ringtones. The use of such content may be restricted or prohibited by rights of third parties, including but not limited to restriction under applicable copyright laws. You, and not Sony Ericsson, are entirely responsible for additional content that you download to or forward from your mobile phone. Prior to your use of any additional content, please verify that your intended use is properly licensed or is otherwise authorized. Sony Ericsson does not guarantee the accuracy, integrity or quality of any additional content or any other third party content. Under no circumstances will Sony Ericsson be liable in any way for your improper use of additional content or other third party content.

Bluetooth is a trademark or a registered trademark of Bluetooth SIG Inc. and any use of such mark by Sony Ericsson is under license.

The Liquid Identity logo, BestPic, PlayNow, MusicDJ, PhotoDJ, TrackID, StyleUp and VideoDJ are trademarks or registered trademarks of Sony Ericsson Mobile Communications AB.

TrackID™ is powered by Gracenote Mobile MusicID™. Gracenote and Gracenote Mobile MusicID are trademarks or registered trademarks of Gracenote, Inc.

Cyber-shot, Smile Shutter, Sony, Memory Stick Micro™, M2™ and Media Go are trademarks or registered trademarks of Sony Corporation. Google™, Google Maps™, YouTube and the YouTube logo are trademarks or registered trademarks of Google, Inc.

Ericsson is a trademark or registered trademark of Telefonaktiebolaget LM Ericsson.

Microsoft, Windows and Vista are registered trademarks or trademarks of Microsoft Corporation in the United States and/or other countries.

TM™ Text Input is a trademark or a registered trademark of Tegic Communications. T9™ Text Input is licensed under one or more of the following: U.S. Pat. Nos. 5,818,437, 5,953,541, 5,187,480, 5,945,928, and 5,011,554; Canadian Pat. No. 1,331,057; United Kingdom Pat. No. 2,384,148; Hong Kong Standard Pat. No. HK0940329; Republic of Singapore Pat. No. 51383; Euro.Pat. No. 0 842 463(96927260.8) DE/DK, FI, FR, IT, NL, PT, ES, SE, GB; and additional patents are pending worldwide.

This product is protected by certain intellectual property rights of Microsoft. Use or distribution of such technology outside of this product is prohibited without a license from Microsoft.

Other product and company names mentioned herein may be the trademarks of their respective owners.

Any rights not expressly granted herein are reserved.

All illustrations are for illustration only and may not accurately depict the actual phone.

www.sonyericsson.com



Sony Ericsson Mobile Communications AB
SE-221 88 Lund, Sweden

Sony Ericsson

Informações importantes

Información importante

Informações importantes

Informazioni importanti

Important information

Important information

Important information

Important information

Important information

Important information

Important information

Important information

Important information

Important information

Important information

Important information

Important information

Important information

Important information

Important information

Important information

Important information

Important information

Important information

Important information

Important information

Important information

Important information

Important information

Important information

Important information

Important information

Important information

Important information

Important information

Important information

Important information

Important information

Important information

Important information

Important information

Important information

Important information

Important information

Important information

Important information

Important information

Important information

Important information

Important information

Important information

Important information

Important information

Important information

Important information

Important information

Important information

Important information

Important information

Important information

Important information

Important information

Important information

Important information

Important information

Important information

Important information

Important information

Important information

Important information

Important information

Important information

Important information

Important information

Important information

Important information

Important information

Important information

Important information

Important information

Important information

Important information

Important information

Important information

Important information

Important information

Important information

Important information

Important information

Important information

Important information

Important information

Important information

Important information

Important information

Important information

Important information

Important information

Important information

Important information

Important information

Important information

Important information

Important information

Important information

Important information

Important information

Important information

Important information

Important information

Important information

Important information

Important information

Important information

Important information

Important information

Important information

Important information

Important information

Important information

Important information

Important information

Important information

Important information

Important information

Important information

Important information

Important information

Important information

Important information

Important information

Important information

Important information

Important information

Important information

Important information

Important information

Important information

Important information

Important information

Important information

Important information

Important information

Important information

Important information

Important information

Important information

Important information

Important information

Important information

Important information

Important information

Important information

Important information

Important information

Important information

Important information

Important information

Important information

Important information

Important information

Important information

Important information

Important information

Important information

Important information

Important information

Important information

Important information

Important information

Important information

Important information

Important information

Important information

Important information

Important information

Important information

Important information

Important information

Important information

Important information

Important information

Important information

Important information

Important information

Important information

Important information

Important information

Important information

Important information

Important information

Important information

Important information

Important information

Important information

Important information

Important information

Important information

Important information

Important information

Français

Site Web grand public Sony Ericsson

Site le site Web *www.sonyericsson.com/support* vous trouverez une section de support qui permet d'obtenir l'aide et des conseils en quelques clics seulement. Vous y trouverez les dernières mises à jour des logiciels pour ordinateur et des conseils pour une utilisation optimale de votre produit.

Service et support

Vous bénéficiez d'un ensemble d'offres de service exclusives, comme :

- Des sites Web mondiaux et locaux assurant le support des Sony Ericsson
- Un réseau mondial de Centres Relation Consumateur.
- Un vaste réseau de partenaires de services agréés Sony Ericsson
- Une période de garantie. Vous trouverez plus de renseignements sur les conditions de garantie dans les Informations importantes.

Si vous trouvez les outils d'information et support les plus récents sur le site *www.sonyericsson.com/support*. Contactez votre opérateur réseau si vous souhaitez obtenir de plus amples informations sur des services et des fonctionnalités qui lui sont propres. Vous pouvez aussi contacter nos Centres Relation Consumateur. Si votre pays/région n'est pas représenté dans la liste ci-dessous, contactez votre revendeur local. Si l'on s'agit pas d'un numéro gratuit, l'appel vous sera facturé au tarif national en vigueur, toutes taxes locales comprises.)

Si votre produit exige le recours à la garantie, veuillez contacter le vendeur auprès duquel vous l'avez acheté ou l'un de nos partenaires de services agréés. Contactez votre point deachat, même si vous avez besoin d'un vendeur tiers pour obtenir la garantie.

Instructions pour une utilisation efficace et sans danger
Respectez-les. Sinon, cela peut entraîner d'éventuels risques pour la santé ou un dysfonctionnement de l'appareil. Si vous doutez de son bon fonctionnement, faites-les vérifier par un partenaire de services agréés avant de continuer à l'utiliser.

Recommandations d'entretien et d'utilisation sûre de nos produits
Lorsque vous devez nettoyer, les sons extérieurs risquent d'être inaudibles. Évitez d'utiliser votre produit lorsque, par exemple, vous traversez la rue, conduisez une voiture ou un vélo. Utilisez l'appareil avec précaution et évitez de dans un endroit propre, exempt de pollution.

- Attention!** La batterie risque d'explorer si vous la jetez au feu.

2.

aplicable en contactant votre municipalité, votre service de collecte des déchets ménagers, votre revendeur ou un agent/en Centres Relation Consumateur Sony Ericsson.

Mise au rebut de la batterie

Vérifiez la réglementation locale ou appelez le Centre Relation Consumateur Sony Ericsson pour plus d'informations. Ne mettez jamais la batterie au rebut dans les déchets ménagers.

Carte mémoire

Notre produit est fourni d'origine avec une carte mémoire amovible. Il est généralement compatible avec le combiné acheté, mais il se peut qu'il ne soit pas compatible avec d'autres appareils ou avec des logiciels. Avant d'insérer la carte mémoire, vérifiez la compatibilité des autres appareils avant tout achat ou utilisation. Si votre produit est équipé d'un lecteur de carte mémoire, vérifiez la compatibilité des cartes mémoire avant tout achat ou utilisation. Les cartes mémoire sont généralement formatées avant leur sortie d'usine. Pour réinitialiser la carte mémoire, utilisez un appareil spécialisé en formatage de cartes mémoire. Utilisez un logiciel compatible. N'utilisez pas la commande habituelle de formatage du système d'exploitation lorsque vous formatez la carte mémoire sur un ordinateur. Pour plus d'informations, reportez-vous au manuel d'emploi du périphérique ou contactez le support technique.

Accessoires

Utilisez les accessoires des accessoires d'origine de marque Sony Ericsson, et faites uniquement appel à des partenaires de services certifiés. Sony Ericsson ne teste pas les accessoires d'autres fabricants. Les accessoires peuvent influencer l'exposition aux hautes fréquences (HF), les performances radio, le volume audio, la sécurité des composants électroniques et d'autres domaines. L'utilisation d'accèsories de tiers peut entraîner des fabricants risque de mettre en péril votre santé et votre sécurité ou de réduire les performances.

Solutions accessibles/Besoins particuliers

Les personnes ayant des besoins particuliers peuvent bénéficier de produits utilisés avec les terminaux TV (équipés de l'accessoire réseau). Pour plus d'informations, appelez le Sony Ericsson Special Needs Service au numéro 877 877 2026 (voix) ou *visit* *www.sonyericsson-snc.com*.

Mise au rebut de vos anciens appareils électroniques et équipements

Les câbles électroniques et les batteries ne doivent pas être traités comme des déchets ménagers. Ils doivent être déposés dans un point de collecte adéquat pour le recyclage. Cela permet de prévenir les conséquences potentielles pour l'environnement et la santé. Vérifiez la réglementation locale

appllicable en contactant votre municipalité, votre service de collecte des déchets ménagers, votre revendeur ou un agent/en Centres Relation Consumateur Sony Ericsson.

3.

appllicable en contactant votre municipalité, votre service de collecte des déchets ménagers, votre revendeur ou un agent/en Centres Relation Consumateur Sony Ericsson.

appllicable en contactant votre municipalité, votre service de collecte des déchets ménagers, votre revendeur ou un agent/en Centres Relation Consumateur Sony Ericsson.

appllicable en contactant votre municipalité, votre service de collecte des déchets ménagers, votre revendeur ou un agent/en Centres Relation Consumateur Sony Ericsson.

de votre véhicule. Maintenez toujours toute la attention en la conduite et respectez les normes et les leyes locales qui restringen el uso de dispositivos inalámbricos durante la conducción.

Funciones basadas en ubicaciones/GPS
Algunos productos proporcionan funciones basadas en ubicaciones/GPS. La ubicación que determina la funcionalidad se proporciona "tal cual", "con todos los defectos". Sony Ericsson no representa ni garantiza en modo alguno la exactitud de dicha información.

Quando en el dispositivo se utiliza información basada en la ubicación, existe la posibilidad de sufrir interrupciones o fallos y la precisión puede estar comprometida. Ten en cuenta que la funcionalidad se puede ver reducida o impedida en determinadas entornos como en el interior de edificios o zonas cercanas al agua. Utilice únicamente con el fin para el que fue concebida. Carga la batería en el siguiente margen de temperaturas: +5°C (+41°F) y +45°C (+113°F). No se introduzca la batería en la carcasa. No deje que los contactos de la batería entren en contacto con otros objetos metálicos. Apague el teléfono antes de entrar la batería. El rendimiento de la batería depende de la actividad en la zona de uso. Los patrones de uso, las funciones seleccionadas y las transmisiones de datos o voz. Sólo los colaboradores de Sony Ericsson pueden entrar o sustituir partes de baterías que no sean de la marca Sony Ericsson. Sony Ericsson puede implicar un riesgo mayor para su seguridad.

Bateria

Las baterías nuevas o inactivas pueden tener una capacidad reducida a corto plazo. Carga la batería por completo antes de su primer uso. Utilice únicamente con el fin para el que fue concebida. Carga la batería en el siguiente margen de temperaturas: +5°C (+41°F) y +45°C (+113°F). No se introduzca la batería en la carcasa. No deje que los contactos de la batería entren en contacto con otros objetos metálicos. Apague el teléfono antes de entrar la batería. El rendimiento de la batería depende de la actividad en la zona de uso. Los patrones de uso, las funciones seleccionadas y las transmisiones de datos o voz. Sólo los colaboradores de Sony Ericsson pueden entrar o sustituir partes de baterías que no sean de la marca Sony Ericsson. Sony Ericsson puede implicar un riesgo mayor para su seguridad.

Dispositivos médicos personales

Los teléfonos móviles pueden interferir con el funcionamiento de dispositivos médicos implantados. Si se guarda una distancia mínima de 15 cm (5 pulgadas) entre el teléfono y el dispositivo, el riesgo de interferencia se reduce. Utilice el teléfono con el otro dispositivo en un momento distinto. No lo transporte en el bolsillo. Si sospecha la existencia de interferencias, Párese al teléfono con los dispositivos médicos, consulte al fabricante y a un médico.

Uso del teléfono durante la conducción y el uso de teléfonos móviles en coches no ser que la instalación cumple con un equipo de manos libres y una antenna externa. Compruebe con el fabricante del teléfono móvil o un dispositivo de manos libres Bluetooth afectará o no a los sistemas electrónicos

• No exposez pas votre appareil à des liquides ou à une humidité excessive. Ne pas exposer pas votre appareil à des températures extrêmes. N'exposez pas la batterie à des températures supérieures à +60°C (+140°F).

• Ne tenez pas l'appareil à proximité d'une flamme ou d'une cigarette allumée.

• Evitez de laisser tomber, de lancer ou d'essayer de plier l'appareil.

• Ne peignez pas ou n'essayez pas de démonter ou de modifier votre appareil. Toute intervention doit être globalement effectuée par un personnel agréé Sony Ericsson.

• Averti d'utiliser votre produit à proximité de stimulateurs cardiaques ou d'autres appareils médicaux, consultez le personnel médical compétent et lisez les instructions du fabricant de l'appareil concerné.

• Cessez d'utiliser les appareils électroniques ou désactivez la fonctionnalité d'émission radio de l'appareil lorsque vous y êtes invité.

• N'utilisez pas votre produit dans des zones présentant un risque d'explosion.

• Ne placez pas votre appareil et n'installez pas d'équipements de télécommunication sans fil au-dessus des cousins de sécurité de votre voiture.

• Attention! Un affichage fissuré ou cassé peut présenter des bords tranchants et des éclats au contact desquels vous risquez de vous blesser.

• N'utilisez pas d'oreillette Bluetooth dans une position inconfortable ou dans laquelle elle sera soumise à une pression.

Enfants
Avertissement! Conservez hors de portée des enfants. Ne laissez pas les enfants jouer avec le produit, les fils et câbles et les accessoires. Ils pourraient se blesser ou blesser des tiers.

• Les batteries enregistrées risquent d'être endommagées ou perdues si vous retirez la carte mémoire ou l'adaptateur, mettez le périphérique hors tension pendant le formatage, la

Quo faremo
Se durante il periodo di garanzia, este Prodotto dekar de funcionar em condições normais de utilização e assistência, por defeito de concepção, material ou de fabrico, a Sony Ericsson ou cuo respectivos carereiros de assistência poderão decidir, por opção exclusiva deles, reparar ou substituir o Produto de acordo com as cláusulas e condições aqui estipuladas.
Terria em atenção que algumas das suas definições pessoais, conteúdos transferidos e outras informações poder-ão lo perder quando o Produto Sony Ericsson for reparado ou substituído. A Sony Ericsson não se responsabilizará pela perda de definições, conteúdos transferidos e outras informações, e não reemborsará o utilizador por essas mesmas perdas.

Condições

1. Esta Garantia Limitada só é válida se o comprovativo original de compra deste Produto emltido ao comprador por un agente autorizado Sony Ericsson, especificando a data, nãterada, de compra e o número de série, for apresentado juntamente com o Produto a ser reparado ou substituído.
2. Suelto a legittimazão local, as reparações ou substituições do Produto continuarão a estar abrangidas pela garantia original durante o prazo restante desta, ou por um prazo de noventa (90) dias a contar da data da reparaçãõ, conssante o período de tempo que for mais longo, a menos que a legislação local estipule o contrário.
3. Esta garantia não cobre qualquer avaria do Produto devido a danos físicos. A reparaçãõ ou substituição poderão ser feitas através de componentes ou unidades recondicionadas de funcionalidade equivalente. As peças, componentes ou unidades que venham a ser substituídos terão a propriedade da Sony Ericsson.

3. Esta garantia não cobre qualquer avaria do Produto devido a danos físicos. A reparaçãõ ou substituição poderão ser feitas através de componentes ou unidades recondicionadas de funcionalidade equivalente. As peças, componentes ou unidades que venham a ser substituídos terão a propriedade da Sony Ericsson.
4. Uma bateria carregável poder ser carregada e descarregada mais de uma centena de vezes. No entanto, acabará por se desgastar até não ir um dleito de funcionamento. Este tipo de desgaste normal, quando o tempo de conversaçãõ e de espera for visivelmente mais curto, substitua a bateria.
5. A bateria de este dispositivo poderá consumir recursos no telemóvel. São pixels que não funcionam e que não podem ser ajustados. Um máximo de dois pixels que não funcionam são considerados aceitáveis e não constituem um defeito.
Podrãõ ocorrer pequenos vestígios na imagem da câmara durante telefonos. Isto não é considerado um defeito.

Proteção deles informações pessoais
Considere as informações pessoais como informação pessoal. Per eliminar a dita, assegure um ríspino total. L'eliminazãõ de dita dalla memória del telefono non garantisce che questi non possano ancora essere recuperati. Sony Ericsson non offre alcuna garanzia relativamente alla possibilità di recuperare delle informazioni e non si assume alcuna responsabilità per un'eventuale successiva divulgazãõ de informazioni anche nel caso in cui sia stato eseguito un ríspino totale.
Avvertenza sul volo elevante
Evitare livelli di volume che potrebbero danneggiare l'udito.
Controlli di licenza con l'utente finale
Il software fornito con il dispositivo e i relativi supporti sono di proprietà di Sony Ericsson Mobile Communications AB e/o delle relative affiliate e dei suoi fornitori e licenziatari. Sony Ericsson garantisce una licenza limitata non esclusiva per l'uso del Software unicamente insieme al Dispositivo. Il Software è installato o con il quale è stato fornito. Il diritto di proprietà del Software non viene venduto, trasferito o altrimenti riconosciuto. Non utilizzare alcun mezzo per copiare il Software o per eseguire o qualsiasi componente del Software, né riprodurre, distribuire o modificare il Software. L'utente è autorizzato a trasferire i diritti e gli obblighi relativi al Software unicamente ai licenziatari terzi o ai dispositivi con cui è stato fornito il Software, purché l'altra parte accetti di mettere per iscritto il proprio vincolo ai termini della Licenza.

Questa licenza ha validità per la durata di vita utile del Dispositivo. Può essere terminata trasferendo in forma scritta a una terza parte il Software sul Dispositivo.
La non osservanza dei termini e delle condizioni della licenza ne causerà immediatamente il termine.
Sony Ericsson e i suoi fornitori e licenziatari si terzi parti sono i detentori di tutti i diritti, i titoli e gli interessi relativi al Software. Sony Ericsson ed i suoi fornitori terzi, qualora il Software contenga materiale o codice di tale terza parte, verranno nominati in appositi testi di descrizione e di licenza.
Questa licenza è governata dalle leggi vigenti in Svezia. Laddove è possibile, quanto sopra verrà applicato ai diritti del consumatore previsti dalla legge.
Nel caso in cui il Software fornito insieme al dispositivo sia provvisto di termini e condizioni aggiuntive, tali disposizioni governeranno anche il possesso e l'utilizzo del Software.

Garanzia limitata
Sony Ericsson Mobile Communications AB, SE-221 88 Lund, Sweden, (Sony Ericsson) o il suo affiliato forniranno la presente garanzia limitata per il telefono cellulare, gli accessori originali relativi al telefono cellulare e/o i prodotti informatici per cellulari (di seguito denominati "Prodotto").
In caso di riparazioni in garanzia, il Prodotto va fatto pervenire al rivenditore presso il quale si è effettuato l'acquisto. In alternativa, è possibile rivolgersi a Sony Ericsson Call Center (competenza (potrebbero venire applicate le tariffe nazionali) e visitare il sito www.sonyericsson.com per ulteriori informazioni.
LA GARANZIA
In tutti gli altri casi, questa garanzia limitata, Sony Ericsson garantisce che il Prodotto al momento dell'acquisto è privo di difetti di costruzione e relativi al design e al materiale impiegati. La presente garanzia non copre difetti di natura casuale (ad esempio, difetti di natura casuale dovuti a due (2) anni a decorrere dalla data iniziale di acquisto del Prodotto per il telefono cellulare e di un (1) anno a decorrere dalla data iniziale di acquisto del Prodotto per gli altri prodotti).
LA GARANZIA
In tutti gli altri casi, questa garanzia limitata, Sony Ericsson garantisce che il Prodotto al momento dell'acquisto è privo di difetti di costruzione e relativi al design e al materiale impiegati. La presente garanzia non copre difetti di natura casuale (ad esempio, difetti di natura casuale dovuti a due (2) anni a decorrere dalla data iniziale di acquisto del Prodotto per il telefono cellulare e di un (1) anno a decorrere dalla data iniziale di acquisto del Prodotto per gli altri prodotti).
RESPONSABILITÀ
Sony Ericsson si assume la responsabilità di difetti di natura casuale (ad esempio, difetti di natura casuale dovuti a due (2) anni a decorrere dalla data iniziale di acquisto del Prodotto per il telefono cellulare e di un (1) anno a decorrere dalla data iniziale di acquisto del Prodotto per gli altri prodotti).

Protezione deles informazioni personali
Considere as informações pessoais como informação pessoal. Per eliminar a dita, assegure um ríspino total. L'eliminazãõ de dita dalla memória del telefono non garantisce che questi non possano ancora essere recuperati. Sony Ericsson non offre alcuna garanzia relativamente alla possibilità di recuperare delle informazioni e non si assume alcuna responsabilità per un'eventuale successiva divulgazãõ de informazioni anche nel caso in cui sia stato eseguito un ríspino totale.
Avvertenza sul volo elevante
Evitare livelli di volume che potrebbero danneggiare l'udito.
Controlli di licenza con l'utente finale
Il software fornito con il dispositivo e i relativi supporti sono di proprietà di Sony Ericsson Mobile Communications AB e/o delle relative affiliate e dei suoi fornitori e licenziatari. Sony Ericsson garantisce una licenza limitata non esclusiva per l'uso del Software unicamente insieme al Dispositivo. Il Software è installato o con il quale è stato fornito. Il diritto di proprietà del Software non viene venduto, trasferito o altrimenti riconosciuto. Non utilizzare alcun mezzo per copiare il Software o per eseguire o qualsiasi componente del Software, né riprodurre, distribuire o modificare il Software. L'utente è autorizzato a trasferire i diritti e gli obblighi relativi al Software unicamente ai licenziatari terzi o ai dispositivi con cui è stato fornito il Software, purché l'altra parte accetti di mettere per iscritto il proprio vincolo ai termini della Licenza.
Questa licenza ha validità per la durata di vita utile del Dispositivo. Può essere terminata trasferendo in forma scritta a una terza parte il Software sul Dispositivo.
La non osservanza dei termini e delle condizioni della licenza ne causerà immediatamente il termine.
Sony Ericsson e i suoi fornitori e licenziatari si terzi parti sono i detentori di tutti i diritti, i titoli e gli interessi relativi al Software. Sony Ericsson ed i suoi fornitori terzi, qualora il Software contenga materiale o codice di tale terza parte, verranno nominati in appositi testi di descrizione e di licenza.
Questa licenza è governata dalle leggi vigenti in Svezia. Laddove è possibile, quanto sopra verrà applicato ai diritti del consumatore previsti dalla legge.
Nel caso in cui il Software fornito insieme al dispositivo sia provvisto di termini e condizioni aggiuntive, tali disposizioni governeranno anche il possesso e l'utilizzo del Software.

Responsabilità
Sony Ericsson si assume la responsabilità di difetti di natura casuale (ad esempio, difetti di natura casuale dovuti a due (2) anni a decorrere dalla data iniziale di acquisto del Prodotto per il telefono cellulare e di un (1) anno a decorrere dalla data iniziale di acquisto del Prodotto per gli altri prodotti).
Garanzia limitata
Sony Ericsson Mobile Communications AB, SE-221 88 Lund, Sweden, (Sony Ericsson) o il suo affiliato forniranno la presente garanzia limitata per il telefono cellulare, gli accessori originali relativi al telefono cellulare e/o i prodotti informatici per cellulari (di seguito denominati "Prodotto").
In caso di riparazioni in garanzia, il Prodotto va fatto pervenire al rivenditore presso il quale si è effettuato l'acquisto. In alternativa, è possibile rivolgersi a Sony Ericsson Call Center (competenza (potrebbero venire applicate le tariffe nazionali) e visitare il sito www.sonyericsson.com per ulteriori informazioni.
LA GARANZIA
In tutti gli altri casi, questa garanzia limitata, Sony Ericsson garantisce che il Prodotto al momento dell'acquisto è privo di difetti di costruzione e relativi al design e al materiale impiegati. La presente garanzia non copre difetti di natura casuale (ad esempio, difetti di natura casuale dovuti a due (2) anni a decorrere dalla data iniziale di acquisto del Prodotto per il telefono cellulare e di un (1) anno a decorrere dalla data iniziale di acquisto del Prodotto per gli altri prodotti).
RESPONSABILITÀ
Sony Ericsson si assume la responsabilità di difetti di natura casuale (ad esempio, difetti di natura casuale dovuti a due (2) anni a decorrere dalla data iniziale di acquisto del Prodotto per il telefono cellulare e di un (1) anno a decorrere dalla data iniziale di acquisto del Prodotto per gli altri prodotti).

Protezione deles informazioni personali
Considere as informações pessoais como informação pessoal. Per eliminar a dita, assegure um ríspino total. L'eliminazãõ de dita dalla memória del telefono non garantisce che questi non possano ancora essere recuperati. Sony Ericsson non offre alcuna garanzia relativamente alla possibilità di recuperare delle informazioni e non si assume alcuna responsabilità per un'eventuale successiva divulgazãõ de informazioni anche nel caso in cui sia stato eseguito un ríspino totale.
Avvertenza sul volo elevante
Evitare livelli di volume che potrebbero danneggiare l'udito.
Controlli di licenza con l'utente finale
Il software fornito con il dispositivo e i relativi supporti sono di proprietà di Sony Ericsson Mobile Communications AB e/o delle relative affiliate e dei suoi fornitori e licenziatari. Sony Ericsson garantisce una licenza limitata non esclusiva per l'uso del Software unicamente insieme al Dispositivo. Il Software è installato o con il quale è stato fornito. Il diritto di proprietà del Software non viene venduto, trasferito o altrimenti riconosciuto. Non utilizzare alcun mezzo per copiare il Software o per eseguire o qualsiasi componente del Software, né riprodurre, distribuire o modificare il Software. L'utente è autorizzato a trasferire i diritti e gli obblighi relativi al Software unicamente ai licenziatari terzi o ai dispositivi con cui è stato fornito il Software, purché l'altra parte accetti di mettere per iscritto il proprio vincolo ai termini della Licenza.
Questa licenza ha validità per la durata di vita utile del Dispositivo. Può essere terminata trasferendo in forma scritta a una terza parte il Software sul Dispositivo.
La non osservanza dei termini e delle condizioni della licenza ne causerà immediatamente il termine.
Sony Ericsson e i suoi fornitori e licenziatari si terzi parti sono i detentori di tutti i diritti, i titoli e gli interessi relativi al Software. Sony Ericsson ed i suoi fornitori terzi, qualora il Software contenga materiale o codice di tale terza parte, verranno nominati in appositi testi di descrizione e di licenza.
Questa licenza è governata dalle leggi vigenti in Svezia. Laddove è possibile, quanto sopra verrà applicato ai diritti del consumatore previsti dalla legge.
Nel caso in cui il Software fornito insieme al dispositivo sia provvisto di termini e condizioni aggiuntive, tali disposizioni governeranno anche il possesso e l'utilizzo del Software.

Accessibile/Software/Special Needs
In the US, compatible Sony Ericsson phones may offer compatibility with TTY terminals (with use of necessary accessory). For more information call the Sony Ericsson Special Needs Center at 877 878 1986 (TY) or 877 207 2556 (voice), or go to www.sonyericsson-znc.com.

Disposal of old electrical and electronic equipment
Electronic equipment and batteries should not be included as household waste but should be left at an appropriate collection point for recycling. This helps prevent potential negative consequences for the environment and human health. Check local regulations by contacting your local city office, your household waste disposal service, the shop where you purchased the product or calling a Sony Ericsson Call Center.

Disposing of the battery
Check local regulations or call a Sony Ericsson Call Center for information. Never use municipal waste.



Memory card
If your product comes complete with a removable memory card, it is generally compatible with the handset purchased but may not be compatible with other devices or the capabilities of their memory cards. Check other devices for compatibility before purchase or use. If your product is equipped with a memory card reader, check memory card compatibility before purchase or use.
Handset models are generally formatted prior to shipping. To reformat the memory card, use a compatible device. Do not use the standard operating system format when formatting the memory card on an PC. For details, refer to the operating instructions of the device or contact customer support.

Warning!
If your device requires an adapter for insertion into the handset or another device, do not insert the card directly without the required adapter.

Precautions on Memory Card Use
Do not touch the memory card's surface.
Do not touch terminal connections with your hand or any metal object.
Do not strike, bend, or drop the memory card.
Do not attempt to disassemble or modify the memory card.
Do not use or store the memory card in humid or corrosive locations (e.g., because heat such as a closed car in summer, in direct sunlight or near a heater, etc.)
Do not press or bend the end of the memory card adapter with excessive force.
Do not let dirt, dust, or foreign objects get into the insert part of any memory card adapter.
Check that you have inserted the memory card correctly.

Garanzia limitata
Sony Ericsson Mobile Communications AB, SE-221 88 Lund, Sweden, (Sony Ericsson) o il suo affiliato forniranno la presente garanzia limitata per il telefono cellulare, gli accessori originali relativi al telefono cellulare e/o i prodotti informatici per cellulari (di seguito denominati "Prodotto").
In caso di riparazioni in garanzia, il Prodotto va fatto pervenire al rivenditore presso il quale si è effettuato l'acquisto. In alternativa, è possibile rivolgersi a Sony Ericsson Call Center (competenza (potrebbero venire applicate le tariffe nazionali) e visitare il sito www.sonyericsson.com per ulteriori informazioni.
LA GARANZIA
In tutti gli altri casi, questa garanzia limitata, Sony Ericsson garantisce che il Prodotto al momento dell'acquisto è privo di difetti di costruzione e relativi al design e al materiale impiegati. La presente garanzia non copre difetti di natura casuale (ad esempio, difetti di natura casuale dovuti a due (2) anni a decorrere dalla data iniziale di acquisto del Prodotto per il telefono cellulare e di un (1) anno a decorrere dalla data iniziale di acquisto del Prodotto per gli altri prodotti).
RESPONSABILITÀ
Sony Ericsson si assume la responsabilità di difetti di natura casuale (ad esempio, difetti di natura casuale dovuti a due (2) anni a decorrere dalla data iniziale di acquisto del Prodotto per il telefono cellulare e di un (1) anno a decorrere dalla data iniziale di acquisto del Prodotto per gli altri prodotti).

Protezione deles informazioni personali
Considere as informações pessoais como informação pessoal. Per eliminar a dita, assegure um ríspino total. L'eliminazãõ de dita dalla memória del telefono non garantisce che questi non possano ancora essere recuperati. Sony Ericsson non offre alcuna garanzia relativamente alla possibilità di recuperare delle informazioni e non si assume alcuna responsabilità per un'eventuale successiva divulgazãõ de informazioni anche nel caso in cui sia stato eseguito un ríspino totale.
Avvertenza sul volo elevante
Evitare livelli di volume che potrebbero danneggiare l'udito.
Controlli di licenza con l'utente finale
Il software fornito con il dispositivo e i relativi supporti sono di proprietà di Sony Ericsson Mobile Communications AB e/o delle relative affiliate e dei suoi fornitori e licenziatari. Sony Ericsson garantisce una licenza limitata non esclusiva per l'uso del Software unicamente insieme al Dispositivo. Il Software è installato o con il quale è stato fornito. Il diritto di proprietà del Software non viene venduto, trasferito o altrimenti riconosciuto. Non utilizzare alcun mezzo per copiare il Software o per eseguire o qualsiasi componente del Software, né riprodurre, distribuire o modificare il Software. L'utente è autorizzato a trasferire i diritti e gli obblighi relativi al Software unicamente ai licenziatari terzi o ai dispositivi con cui è stato fornito il Software, purché l'altra parte accetti di mettere per iscritto il proprio vincolo ai termini della Licenza.
Questa licenza ha validità per la durata di vita utile del Dispositivo. Può essere terminata trasferendo in forma scritta a una terza parte il Software sul Dispositivo.
La non osservanza dei termini e delle condizioni della licenza ne causerà immediatamente il termine.
Sony Ericsson e i suoi fornitori e licenziatari si terzi parti sono i detentori di tutti i diritti, i titoli e gli interessi relativi al Software. Sony Ericsson ed i suoi fornitori terzi, qualora il Software contenga materiale o codice di tale terza parte, verranno nominati in appositi testi di descrizione e di licenza.
Questa licenza è governata dalle leggi vigenti in Svezia. Laddove è possibile, quanto sopra verrà applicato ai diritti del consumatore previsti dalla legge.
Nel caso in cui il Software fornito insieme al dispositivo sia provvisto di termini e condizioni aggiuntive, tali disposizioni governeranno anche il possesso e l'utilizzo del Software.

Accessibile/Software/Special Needs
In the US, compatible Sony Ericsson phones may offer compatibility with TTY terminals (with use of necessary accessory). For more information call the Sony Ericsson Special Needs Center at 877 878 1986 (TY) or 877 207 2556 (voice), or go to www.sonyericsson-znc.com.

Disposal of old electrical and electronic equipment
Electronic equipment and batteries should not be included as household waste but should be left at an appropriate collection point for recycling. This helps prevent potential negative consequences for the environment and human health. Check local regulations by contacting your local city office, your household waste disposal service, the shop where you purchased the product or calling a Sony Ericsson Call Center.

Disposing of the battery
Check local regulations or call a Sony Ericsson Call Center for information. Never use municipal waste.

Memory card
If your product comes complete with a removable memory card, it is generally compatible with the handset purchased but may not be compatible with other devices or the capabilities of their memory cards. Check other devices for compatibility before purchase or use. If your product is equipped with a memory card reader, check memory card compatibility before purchase or use.
Handset models are generally formatted prior to shipping. To reformat the memory card, use a compatible device. Do not use the standard operating system format when formatting the memory card on an PC. For details, refer to the operating instructions of the device or contact customer support.

Warning!
If your device requires an adapter for insertion into the handset or another device, do not insert the card directly without the required adapter.

Precautions on Memory Card Use
Do not touch the memory card's surface.
Do not touch terminal connections with your hand or any metal object.
Do not strike, bend, or drop the memory card.
Do not attempt to disassemble or modify the memory card.
Do not use or store the memory card in humid or corrosive locations (e.g., because heat such as a closed car in summer, in direct sunlight or near a heater, etc.)
Do not press or bend the end of the memory card adapter with excessive force.
Do not let dirt, dust, or foreign objects get into the insert part of any memory card adapter.
Check that you have inserted the memory card correctly.

5. O Produto funciona num sistema celular fornecido por um operador que é independente da Sony Ericsson. A Sony Ericsson não é responsável por esse sistema.
6. Esta garantia não abrange falhas do Produto causadas por trabalhos efectuados no Produto por pessoas não autorizadas expressamente pela Sony Ericsson.
7. A garantia não abrange falhas ou o desempenho inferior do Produto causados pela utilização de acessórios ou outros dispositivos periféricos que não sejam da marca Sony Ericsson.
8. A Sony Ericsson renuncia todas e quaisquer garantias, expressas ou implícitas, relativas à ocorrência de avarias no Produto ou em dispositivos periféricos causadas por vírus, pragas, T-trios, spyware ou outro software malicioso.
9. Alguns Produtos poderão fornecer ou suportar funções baseadas em GPS localizaçãõ. A função que determina a localizaçãõ é fornecida "Tal como está" e "Com todos os eventuais defeitos". A Sony Ericsson não representa nem garante a exatidão dessas informações de localizaçãõ. A visualizaçãõ de informações baseadas na localizaçãõ pelo dispositivo poderã não ser interrompida ou sentida de erro; e poderá, adicionalmente, estar dependente da conexão local do serviço de rede. Terria em atenção que a funcionalizaçãõ poderá ser reduzida ou impedida em certos ambientes, tal como no interior de edifícios com um ático ou edifícios.

10. Esta Garantia Limitada estipu os direitos do consumidor e as soluções da Sony Ericsson em relação a um Produto com defeito. Todas as garantias informaçãões, servizaçãõ, as garantias de comercializaçãõ ou adequaçãõ a uma determinada utilizaçãõ, estão excluídas. Em caso algum será a responsabilidade de qualquer tipo de danos acidentais ou conseqüencias, sejam de que natureza for, ou pela perda de lucros, tempo ou prejuizos comerciais; até às últimas conseqüencias essas danos podem ser renunciados por um acordo escrito.
11. Esta Garantia Limitada estipu os direitos do consumidor e as soluções da Sony Ericsson em relação a um Produto com defeito. Todas as garantias informaçãões, servizaçãõ, as garantias de comercializaçãõ ou adequaçãõ a uma determinada utilizaçãõ, estão excluídas. Em caso algum será a responsabilidade de qualquer tipo de danos acidentais ou conseqüencias, sejam de que natureza for, ou pela perda de lucros, tempo ou prejuizos comerciais; até às últimas conseqüencias essas danos podem ser renunciados por um acordo escrito.

12. Esta Garantia Limitada estipu os direitos do consumidor e as soluções da Sony Ericsson em relação a um Produto com defeito. Todas as garantias informaçãões, servizaçãõ, as garantias de comercializaçãõ ou adequaçãõ a uma determinada utilizaçãõ, estão excluídas. Em caso algum será a responsabilidade de qualquer tipo de danos acidentais ou conseqüencias, sejam de que natureza for, ou pela perda de lucros, tempo ou prejuizos comerciais; até às últimas conseqüencias essas danos podem ser renunciados por um acordo escrito.
13. Esta Garantia Limitada estipu os direitos do consumidor e as soluções da Sony Ericsson em relação a um Produto com defeito. Todas as garantias informaçãões, servizaçãõ, as garantias de comercializaçãõ ou adequaçãõ a uma determinada utilizaçãõ, estão excluídas. Em caso algum será a responsabilidade de qualquer tipo de danos acidentais ou conseqüencias, sejam de que natureza for, ou pela perda de lucros, tempo ou prejuizos comerciais; até às últimas conseqüencias essas danos podem ser renunciados por um acordo escrito.

14. Esta Garantia Limitada estipu os direitos do consumidor e as soluções da Sony Ericsson em relação a um Produto com defeito. Todas as garantias informaçãões, servizaçãõ, as garantias de comercializaçãõ ou adequaçãõ a uma determinada utilizaçãõ, estão excluídas. Em caso algum será a responsabilidade de qualquer tipo de danos acidentais ou conseqüencias, sejam de que natureza for, ou pela perda de lucros, tempo ou prejuizos comerciais; até às últimas conseqüencias essas danos podem ser renunciados por um acordo escrito.

Determinados países/Estados não permitem a exclusãõ ou a limitaçãõ de danos directos ou indirectos ou a limitaçãõ do prazo das acçãões legais em respectiva localizaçãõ. Estas garantias de exclusãõ ou de limitaçãõ não se aplicam ao seu caso. Para as jurisdiçãões não suas onde existem absolutas de garantias de exclusãõ ou de limitaçãõ, estas garantias de exclusãõ ou de limitaçãõ não se aplicam. Não se garantirá que os danos, nem sejam ultrapassados a duraçãõ das garantias expressas fornecidas.
In some jurisdictions, this warranty does not affect the rights legal des consumers to seek redress for legal actions applicable.

* Em alguns países/regiões poderão ser pedidas informações adicionais.

Informações especiais - Portugal

Para além desta Garantia Limitada, tem direito a uma garantia de 2 Anos de acordo com as provisões do Decreto-Lei 67/2003 de 8 de Abril de 2003 e Produto necessita de assistência em Portugal, devolvê-lo ao agente onde o comprou. Pode contactar a Linha de Apoio ao Cliente da Sony Ericsson através do telefone 800 204 466 (custo da chamada de acordo com o tarifário em vigor) e pode visitar www.sonyericsson.com para obter informações adicionais.

Italiano

Sito Web Sony Ericsson Consumer

Alfandrino www.sonyericsson.com/support è presente una sezione dedicata a chi desidera ricevere assistenza e leggere suggerimenti. Sono disponibili i più recenti aggiornamenti software per computer e consigli su come utilizzare il prodotto in modo più efficiente.

Servizio e supporto

L'utente ha accesso a una gamma di esclusivi vantaggi per l'assistenza quali:

- Siti Web globali e locali che forniscono assistenza.
- Una rete globale di Call Center.
- Un'ampia rete di centri di assistenza partner Sony Ericsson.

• Un periodo di garanzia. Consultate la sezione Informazioni importanti per ulteriori informazioni sulle condizioni di garanzia. Sul sito www.sonyericsson.com/support sono disponibili gli strumenti e le informazioni di supporto più recenti. Per servizi e funzioni specifici del prodotto, visitate il sito www.sonyericsson.com. È anche possibile contattarci i nostri Call Center. Se il paese/regione di residenza non sono inclusi nell'elenco sottoelencato, contattate il rivenditore locale (potrebbe essere effettuato in base alle tariffe nazionali), comprese le possibilità locali, a meno che non si tratti di un numero verde.

Non è possibile garantire la necessaria assistenza di prodotto, l'assistenza di assistenza presso il quale è stato acquistato oppure uno dei centri di assistenza partner. In caso di richiesta di garanzia, si consiglia di conservare la prova di acquisto.

Avvertenze per la sicurezza e l'uso corretto
La presente garanzia limitata è valida solo se il Prodotto da riparare o sostituire è accompagnato dalla prova di acquisto originale rilasciata dal rivenditore autorizzato Sony Ericsson, per la garanzia non riconosce alcuna garanzia, esplicita o implicita, per guasti causati al prodotto o a dispositivi di riserva, trojan horse, spyware o altri software dannosi. Sony Ericsson consiglia di installare un software di protezione da virus appropriato nel Prodotto e in tutti i dispositivi ad esso collegati, sia il Prodotto stesso sia il sistema di rete. È anche possibile accedere al sito www.sonyericsson.com per maggiori informazioni. Non modificare il software. Non utilizzare il Prodotto con componenti non originali. Non rimuovere componenti di dimensioni ridotte che potrebbero staccarsi, comportando il rischio di soffocamento.

Alimentazione elettrica (caricabatterie)
È un prodotto che necessita di alimentazione elettrica. Non utilizzare all'esterno o in aree umide. Non modificare il cavo né danneggiarlo o sottoporlo a stress. Scegliere l'unica rete di carica. Non modificare la spina. Se la spina non si adatta alla presa, rivolgersi a un elettricista specializzato per installare la presa adeguata. Quando l'alimentazione è connessa, vi è una minima dispersione di energia. Per evitare questo piccolo spreco di energia, scollegare l'alimentazione quando il prodotto è carico. L'utilizzo di dispositivi di carica a muro diverso da Sony Ericsson potrebbe aumentare i rischi per la sicurezza.

Raccomandazioni per la manutenzione e l'utilizzo sicuro del prodotto

• Mangiare il prodotto con cura e conservare in un ambiente pulito e privo di polvere.
• **Attenzione!** La batteria potrebbe esplodere se gettata nel fuoco.
• Non esporre il prodotto a eccessiva umidità né immergerlo in liquidi.
• Non esporre il prodotto a temperature eccessivamente calde o fredde. Non esporre la batteria a temperature superiori a +60°C.

• Non esporre a fiamme vive oppure a sigari o sigarette accese. Non lasciare candele, torcioni o coriandoli a peggio il prodotto.
• Non dipingere il prodotto né tentare di smontarlo o modificarlo.
Le riparazioni vanno effettuate esclusivamente presso i centri autorizzati Sony Ericsson.

• Prima di utilizzare il prodotto in prossimità di pacemaker o altri dispositivi e apparecchiature medicali, consultare personale medico autorizzato e il istruzioni del produttore del dispositivo medicale.
• Interrompere l'utilizzazione dei dispositivi elettronici o disattivare la funzionalità di trasmissione radio del dispositivo se richiesto o se necessario.

• Non utilizzare in zona a rischio di esplosioni.
• Una rete globale di Call Center.
• Un'ampia rete di centri di assistenza partner Sony Ericsson.

• Non utilizzare l'auricolare Bluetooth in posizioni scomode oppure usare il telefono senza un kit viva voce con antenna esterna. Verificare presso il distributore della marca del proprio veicolo che l'uso del telefono cellulare o dell'avanzato Bluetooth non interferisca il corretto funzionamento della strumentazione medica durante la guida.

Bambini
Attenzione! Tenere fuori dalla portata dei bambini. Non consentire ai bambini di giocare con telefoni cellulari o con i relativi accessori. Evitare l'uso di telefoni cellulari o altri prodotti in presenza di bambini, compresi le dimensioni ridotte che potrebbero staccarsi, comportando il rischio di soffocamento.

Alimentazione elettrica (caricabatterie)
È un prodotto che necessita di alimentazione elettrica. Non utilizzare all'esterno o in aree umide. Non modificare il cavo né danneggiarlo o sottoporlo a stress. Scegliere l'unica rete di carica. Non modificare la spina. Se la spina non si adatta alla presa, rivolgersi a un elettricista specializzato per installare la presa adeguata. Quando l'alimentazione è connessa, vi è una minima dispersione di energia. Per evitare questo piccolo spreco di energia, scollegare l'alimentazione quando il prodotto è carico. L'utilizzo di dispositivi di carica a muro diverso da Sony Ericsson potrebbe aumentare i rischi per la sicurezza.

Protezione deles informazioni personali
Considere as informações pessoais como informação pessoal. Per eliminar a dita, assegure um ríspino total. L'eliminazãõ de dita dalla memória del telefono non garantisce che questi non possano ancora essere recuperati. Sony Ericsson non offre alcuna garanzia relativamente alla possibilità di recuperare delle informazioni e non si assume alcuna responsabilità per un'eventuale successiva divulgazãõ de informazioni anche nel caso in cui sia stato eseguito un ríspino totale.

Avvertenza sul volo elevante
Evitare livelli di volume che potrebbero danneggiare l'udito.
Controlli di licenza con l'utente finale
Il software fornito con il dispositivo e i relativi supporti sono di proprietà di Sony Ericsson Mobile Communications AB e/o delle relative affiliate e dei suoi fornitori e licenziatari. Sony Ericsson garantisce una licenza limitata non esclusiva per l'uso del Software unicamente insieme al Dispositivo. Il Software è installato o con il quale è stato fornito. Il diritto di proprietà del Software non viene venduto, trasferito o altrimenti riconosciuto. Non utilizzare alcun mezzo per copiare il Software o per eseguire o qualsiasi componente del Software, né riprodurre, distribuire o modificare il Software. L'utente è autorizzato a trasferire i diritti e gli obblighi relativi al Software unicamente ai licenziatari terzi o ai dispositivi con cui è stato fornito il Software, purché l'altra parte accetti di mettere per iscritto il proprio vincolo ai termini della Licenza.

Questa licenza ha validità per la durata di vita utile del Dispositivo. Può essere terminata trasferendo in forma scritta a una terza parte il Software sul Dispositivo.
La non osservanza dei termini e delle condizioni della licenza ne causerà immediatamente il termine.
Sony Ericsson e i suoi fornitori e licenziatari si terzi parti sono i detentori di tutti i diritti, i titoli e gli interessi relativi al Software. Sony Ericsson ed i suoi fornitori terzi, qualora il Software contenga materiale o codice di tale terza parte, verranno nominati in appositi testi di descrizione e di licenza.
Questa licenza è governata dalle leggi vigenti in Svezia. Laddove è possibile, quanto sopra verrà applicato ai diritti del consumatore previsti dalla legge.
Nel caso in cui il Software fornito insieme al dispositivo sia provvisto di termini e condizioni aggiuntive, tali disposizioni governeranno anche il possesso e l'utilizzo del Software.

Garanzia limitata
Sony Ericsson Mobile Communications AB, SE-221 88 Lund, Sweden, (Sony Ericsson) o il suo affiliato forniranno la presente garanzia limitata per il telefono cellulare, gli accessori originali relativi al telefono cellulare e/o i prodotti informatici per cellulari (di seguito denominati "Prodotto").
In caso di riparazioni in garanzia, il Prodotto va fatto pervenire al rivenditore presso il quale si è effettuato l'acquisto. In alternativa, è possibile rivolgersi a Sony Ericsson Call Center (competenza (potrebbero venire applicate le tariffe nazionali) e visitare il sito www.sonyericsson.com per ulteriori informazioni.
LA GARANZIA
In tutti gli altri casi, questa garanzia limitata, Sony Ericsson garantisce che il Prodotto al momento dell'acquisto è privo di difetti di costruzione e relativi al design e al materiale impiegati. La presente garanzia non copre difetti di natura casuale (ad esempio, difetti di natura casuale dovuti a due (2) anni a decorrere dalla data iniziale di acquisto del Prodotto per il telefono cellulare e di un (1) anno a decorrere dalla data iniziale di acquisto del Prodotto per gli altri prodotti).
RESPONSABILITÀ
Sony Ericsson si assume la responsabilità di difetti di natura casuale (ad esempio, difetti di natura casuale dovuti a due (2) anni a decorrere dalla data iniziale di acquisto del Prodotto per il telefono cellulare e di un (1) anno a decorrere dalla data iniziale di acquisto del Prodotto per gli altri prodotti).

Protezione deles informazioni personali
Considere as informações pessoais como informação pessoal. Per eliminar a dita, assegure um ríspino total. L'eliminazãõ de dita dalla memória del telefono non garantisce che questi non possano ancora essere recuperati. Sony Ericsson non offre alcuna garanzia relativamente alla possibilità di recuperare delle informazioni e non si assume alcuna responsabilità per un'eventuale successiva divulgazãõ de informazioni anche nel caso in cui sia stato eseguito un ríspino totale.
Avvertenza sul volo elevante
Evitare livelli di volume che potrebbero danneggiare l'udito.
Controlli di licenza con l'utente finale
Il software fornito con il dispositivo e i relativi supporti sono di proprietà di Sony Ericsson Mobile Communications AB e/o delle relative affiliate e dei suoi fornitori e licenziatari. Sony Ericsson garantisce una licenza limitata non esclusiva per l'uso del Software unicamente insieme al Dispositivo. Il Software è installato o con il quale è stato fornito. Il diritto di proprietà del Software non viene venduto, trasferito o altrimenti riconosciuto. Non utilizzare alcun mezzo per copiare il Software o per eseguire o qualsiasi componente del Software, né riprodurre, distribuire o modificare il Software. L'utente è autorizzato a trasferire i diritti e gli obblighi relativi al Software unicamente ai licenziatari terzi o ai dispositivi con cui è stato fornito il Software, purché l'altra parte accetti di mettere per iscritto il proprio vincolo ai termini della Licenza.
Questa licenza ha validità per la durata di vita utile del Dispositivo. Può essere terminata trasferendo in forma scritta a una terza parte il Software sul Dispositivo.
La non osservanza dei termini e delle condizioni della licenza ne causerà immediatamente il termine.
Sony Ericsson e i suoi fornitori e licenziatari si terzi parti sono i detentori di tutti i diritti, i titoli e gli interessi relativi al Software. Sony Ericsson ed i suoi fornitori terzi, qualora il Software contenga materiale o codice di tale terza parte, verranno nominati in appositi testi di descrizione e di licenza.
Questa licenza è governata dalle leggi vigenti in Svezia. Laddove è possibile, quanto sopra verrà applicato ai diritti del consumatore previsti dalla legge.
Nel caso in cui il Software fornito insieme al dispositivo sia provvisto di termini e condizioni aggiuntive, tali disposizioni governeranno anche il possesso e l'utilizzo del Software.

Accessibile/Software/Special Needs
In the US, compatible Sony Ericsson phones may offer compatibility with TTY terminals (with use of necessary accessory). For more information call the Sony Ericsson Special Needs Center at 877 878 1986 (TY) or 877 207 2556 (voice), or go to www.sonyericsson-znc.com.

Disposal of old electrical and electronic equipment
Electronic equipment and batteries should not be included as household waste but should be left at an appropriate collection point for recycling. This helps prevent potential negative consequences for the environment and human health. Check local regulations by contacting your local city office, your household waste disposal service, the shop where you purchased the product or calling a Sony Ericsson Call Center.

Disposing of the battery
Check local regulations or call a Sony Ericsson Call Center for information. Never use municipal waste.

Memory card
If your product comes complete with a removable memory card, it is generally compatible with the handset purchased but may not be compatible with other devices or the capabilities of their memory cards. Check other devices for compatibility before purchase or use. If your product is equipped with a memory card reader, check memory card compatibility before purchase or use.
Handset models are generally formatted prior to shipping. To reformat the memory card, use a compatible device. Do not use the standard operating system format when formatting the memory card on an PC. For details, refer to the operating instructions of the device or contact customer support.

Warning!
If your device requires an adapter for insertion into the handset or another device, do not insert the card directly without the required adapter.

Precautions on Memory Card Use
Do not touch the memory card's surface.
Do not touch terminal connections with your hand or any metal object.
Do not strike, bend, or drop the memory card.
Do not attempt to disassemble or modify the memory card.
Do not use or store the memory card in humid or corrosive locations (e.g., because heat such as a closed car in summer, in direct sunlight or near a heater, etc.)
Do not press or bend the end of the memory card adapter with excessive force.
Do not let dirt, dust, or foreign objects get into the insert part of any memory card adapter.
Check that you have inserted the memory card correctly.

Garanzia limitata
Sony Ericsson Mobile Communications AB, SE-221 88 Lund, Sweden, (Sony Ericsson) o il suo affiliato forniranno la presente garanzia limitata per il telefono cellulare, gli accessori originali relativi al telefono cellulare e/o i prodotti informatici per cellulari (di seguito denominati "Prodotto").
In caso di riparazioni in garanzia, il Prodotto va fatto pervenire al rivenditore presso il quale si è effettuato l'acquisto. In alternativa, è possibile rivolgersi a Sony Ericsson Call Center (competenza (potrebbero venire applicate le tariffe nazionali) e visitare il sito www.sonyericsson.com per ulteriori informazioni.
LA GARANZIA
In tutti gli altri casi, questa garanzia limitata, Sony Ericsson garantisce che il Prodotto al momento dell'acquisto è privo di difetti di costruzione e relativi al design e al materiale impiegati. La presente garanzia non copre difetti di natura casuale (ad esempio, difetti di natura casuale dovuti a due (2) anni a decorrere dalla data iniziale di acquisto del Prodotto per il telefono cellulare e di un (1) anno a decorrere dalla data iniziale di acquisto del Prodotto per gli altri prodotti).
RESPONSABILITÀ
Sony Ericsson si assume la responsabilità di difetti di natura casuale (ad esempio, difetti di natura casuale dovuti a due (2) anni a decorrere dalla data iniziale di acquisto del Prodotto per il telefono cellulare e di un (1) anno a decorrere dalla data iniziale di acquisto del Prodotto per gli altri prodotti).

Protezione deles informazioni personali
Considere as informações pessoais como informação pessoal. Per eliminar a dita, assegure um ríspino total. L'eliminazãõ de dita dalla memória del telefono non garantisce che questi non possano ancora essere recuperati. Sony Ericsson non offre alcuna garanzia relativamente alla possibilità di recuperare delle informazioni e non si assume alcuna responsabilità per un'eventuale successiva divulgazãõ de informazioni anche nel caso in cui sia stato eseguito un ríspino totale.
Avvertenza sul volo elevante
Evitare livelli di volume che potrebbero danneggiare l'udito.
Controlli di licenza con l'utente finale
Il software fornito con il dispositivo e i relativi supporti sono di proprietà di Sony Ericsson Mobile Communications AB e/o delle relative affiliate e dei suoi fornitori e licenziatari. Sony Ericsson garantisce una licenza limitata non esclusiva per l'uso del Software unicamente insieme al Dispositivo. Il Software è installato o con il quale è stato fornito. Il diritto di proprietà

Sony Ericsson

FCC Statement
Declaration of Conformity

Sony Ericsson C901a Cyber-shot™

UMTS HSPA band 1/2/5 GSM GPRS/EDGE 850/900/1800/1900

FCC Statement

This device complies with Part 15 of the FCC rules.

Operation is subject to the following two conditions: (1)

This device may not cause harmful interference, and (2)

This device must accept any interference received, including interference that may cause undesired operation.



Any change or modification not expressly approved by Sony Ericsson may void the user's authority to operate the equipment.

This equipment has been tested and found to comply with the limits for a Class B digital device, pursuant to Part 15 of the FCC Rules. These limits are designed to provide reasonable protection against harmful interference in a residential installation. This equipment generates, uses and can radiate radio frequency energy and, if not installed and used in accordance with the instructions, may cause harmful interference to radio communications. However, there is no guarantee that interference will not occur in a particular installation.

If this equipment does cause harmful interference to radio or television reception, which can be determined by turning the equipment off and on, the user is encouraged to try to correct the interference by one or more of the following measures:

- Reorient or relocate the receiving antenna.
- Increase the separation between the equipment and receiver.
- Connect the equipment into an outlet on a circuit different from that to which the receiver is connected.
- Consult the dealer or an experienced radio/TV technician for help.

Industry Canada Statement

This device complies with RSS-210 of Industry Canada.

Operation is subject to the following two conditions: (1) this device may not cause interference, and (2) this device must accept any interference, including interference that may cause undesired operation of the device.

This Class B digital apparatus complies with Canadian ICES-003.

Cet appareil numérique de la classe B est conforme à la norme NMB-003 du Canada.

Declaration of Conformity for C901a

We, **Sony Ericsson Mobile Communications AB** of
Nya Vattentorget
SE-221 88 Lund, Sweden

declare under our sole responsibility that our product

Sony Ericsson type AAD-3880008-BV

and in combination with our accessories, to which this declaration relates is in conformity with the appropriate standards EN 301 511:V9.0.2, EN 301 908-1:V3.2.1, EN 301 908-2:V3.2.1, EN 300 328:V1.7.1, EN 301 489-7:V1.3.1, EN 301 489-17:V1.3.2, EN 301 489-24:V1.4.1, EN 60 950-1:2006 following the provisions of, Radio Equipment and Telecommunication Terminal Equipment directive **1999/5/EC** .

Lund, October 2008

CE 0682



Rikko Sakaguchi

Rikko Sakaguchi,
Head of Creation & Development

We fulfil the requirements of the R&TTE Directive (1999/5/EC).

Ce produit est conforme aux directives de R&TTE (**1999/5/EC**).

Cumplimos con los requisitos de la Directiva R&TTE – Normas sobre equipos de terminales de radio y telecomunicaciones (**1999/5/EC**).

Atendemos aos requisitos da Diretriz R&TTE (**1999/5/EC**).

www.sonyericsson.com



Sony Ericsson Mobile Communications AB
SE-221 88 Lund, Sweden

1221-5967.1