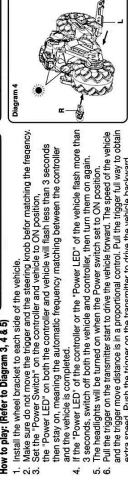
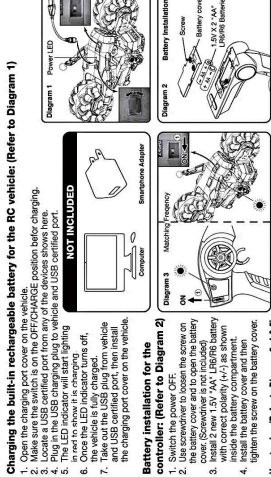


**WARNING:** CHOKING HAZARD - Small parts. Not for children under 3 years.

**Maisto - Radio Control Vehicles**  
Please keep this owner's instruction manual for future reference. It contains important information. We reserve the right to improve/revise the product specifications without notice.  
Class 1 LED Product

**Contents:**

- RC Vehicle With Built-in Rechargeable Battery (non-replaceable) x 1
- Controller x 1 • USB Cable x 1 • Wheel Bracket x 2
- 1.5V "AA" LR6/R6 non-rechargeable Battery (For Controller Use) x 2
- Owner's Instruction Manual x 1



**Performance Tips:**

1. Do not drive the vehicle on grass, sand or go through water.
2. Do not drive the vehicle on any uneven or slippery surface.
3. Do not drive the vehicle into any hard object.
4. Keep fingers, hair and loose clothing away from the vehicle.
5. The operating range can be affected by a variety of factors:
  - a) Interference from other items that emit radio frequency signals such as another RC item on the same frequency, CB radio, cordless phones, high voltage transmitter, etc.
  - b) Interference from other items that emit radio frequency signals such as another RC item on the same frequency, CB radio, cordless phones, high voltage transmitter, etc.
6. Outdoor playing is recommended in order to get optimal control ranges.
7. Remove the package, take out all accessories and assemble the product before giving it to children to play.

**Cautions:**

1. The built-in rechargeable battery must be charged before use.
2. Do not overcharge the Battery. Do not charge for more than 1.5 hours except for the initial two charges.
3. Do not charge the Battery if it shows leakage, corrosion, or has loose or exposed wires or other damages.
4. Do not touch the vehicle when it is being charged.
5. Do not touch the vehicle when it is hot. Wait until the vehicle cools before recharging.
6. Do not dispose of the Battery in fire.
7. Do not clean the Battery or USB, and do not out the Battery or USB cables.
8. The USB Cable with the toy shall be regularly examined for damage to the cord, plug, enclosure and other parts. If damaged, the USB Cable should be replaced.
9. Rechargeable batteries are to be removed from the toy before being charged (for transmitter).
10. The Battery will be warm after charging, and hot after use in a vehicle.
11. The supply terminals are not to be short-circuited.
12. Rechargeable batteries are only to be charged by adults or by children at least 6 years old.
13. Rechargeable batteries are not to be recharged. Only Batteries of the same or equivalent type are to be used for replacement when transmission is poor. Alkaline AA batteries are recommended to be used for the transmitter. Do not mix alkaline/standard or rechargeable batteries. Do not mix old and new batteries or different types of batteries. Be sure to insert batteries with correct polarities and always follow the battery polarity.
16. Exhausted batteries must be removed from the product.

**FCC Lab Test Compliance Statement:**  
This device complies with Part 15B of the FCC rules. Operation is subject to the following two conditions:  
1. This device may not cause harmful interference, and  
2. This device must accept any interference received, including interference that may cause undesired operation.

Note: The user is advised to take the following steps to minimize the risk of interference:  
Part 15 of the FCC Rules. These limits are designed to provide reasonable protection against harmful interference in a residential installation. This equipment generates, uses and can radiate radio frequency energy and, if not properly installed and used, may cause interference to radio communications. However, there is no guarantee that interference will not occur in a particular installation. If this equipment does cause harmful interference to radio or television reception, which can be determined by turning the equipment off and on, the user is encouraged to try to correct the interference by one or more of the following measures:  
- Increase the separation between the equipment and the receiver.  
- Connect the equipment into an outlet on a circuit different from that to which the receiver is connected.  
- Consult the dealer or an experienced radio/TV technician for help.  
Avertissement: Les changements ou modifications subies par ce produit qui n'auraient pas été expressément approuvés par l'organisme responsable de sa conformité sont susceptibles d'annuler le droit de l'utilisateur à utiliser le produit.

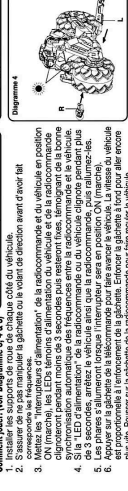
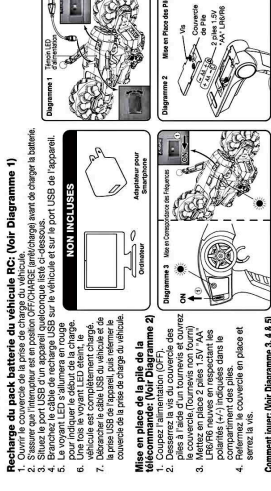
**Maisto**  
www.maisto.com  
MADE IN CHINA  
Maisto International, Inc.  
Fountain, CA 92338, U.S.A.

**WARNING:** CHOKING HAZARD - Small parts. Not for children under 3 years.

**Maisto - Véhicules radio-commandés**  
Veuillez conserver ce mode d'emploi pour vous y reporter dans le futur. Il contient des informations importantes. Nous nous réservons le droit de modifier/améliorer les caractéristiques du produit sans avis préalable.  
Produit de classe 1 LED

**Contenu:**

- Véhicule Radio-commandé Avec Batterie Incorporée (non remplaçable) x 1
- Contrôleur x 1 • Câble USB x 1 • Supports de Roue x 2
- 2 Piles 1.5V "AA" LR6/R6 non-rechargeables (Pour l'émetteur)
- Mode d'emploi x 1



**Conseils pour de meilleures performances:**

1. Ne conduisez pas le véhicule sur l'herbe, le sable ou à travers l'eau.
2. Ne faites pas rentrer le véhicule dans un objet dur.
3. Ne conduisez pas le véhicule sur des surfaces inégales ou glissantes.
4. Gardez les doigts, les cheveux et les vêtements éloignés du véhicule.
5. La portée utile peut être affectée par divers facteurs:
  - a) Piles faibles dans l'émetteur ou dans le véhicule.
  - b) Interférence de la part d'autres appareils radio tels qu'un autre véhicule radio-commandé émetteur sur la même fréquence, un poste CB, un téléphone sans fil, un transformateur haute tension, etc.
  - c) Interférence de la part d'autres appareils radio tels qu'un autre véhicule radio-commandé émetteur sur la même fréquence, un poste CB, un téléphone sans fil, un transformateur haute tension, etc.
6. L'usage en extérieur est recommandé afin d'obtenir des performances optimales.
7. Retirez le emballage, retirez tous les accessoires et assemblez le produit avant de le donner à l'enfant pour qu'il joue avec.

**Mises en garde:**

1. Ne surchargez pas la Batterie. Ne laissez pas la charge se poursuivre pendant plus de 1,5 heures sauf lors des premiers deux chargements.
2. Ne chargez pas la Batterie si elle présente des signes de fuite, de corrosion, si ses fils électriques sont lâches ou si elle a subi d'autres dommages.
3. Ne touchez pas le véhicule lorsqu'il est en cours de charge.
4. Ne touchez pas le véhicule lorsqu'il est chaud. Attendez que le véhicule refroidisse avant de le recharger.
5. Ne touchez pas le véhicule lorsque celui-ci est chaud.
6. Ne nettoyez pas le véhicule avec des produits abrasifs.
7. Ne nettoyez pas le véhicule avec des produits abrasifs.
8. Le câble USB utilisé avec ce produit doit être régulièrement vérifié pour s'assurer du bon état de son fil, de sa fiche, de son boîtier et de ses autres éléments, et au cas où de ses dommages seraient constatés.
9. Ne retirez pas les piles rechargeables du produit avant qu'elles ne soient rechargées (pour l'émetteur).
10. Les piles rechargeables sont à retirer du produit avant d'être chargées (pour le récepteur).
11. Les bornes ne doivent être rechargées que par des adultes ou par des enfants âgés de moins de 6 ans.
12. Les bornes ne doivent être rechargées qu'en utilisant des piles adaptées.
13. Les bornes ne doivent être rechargées qu'en utilisant des piles adaptées.
14. Le câble USB n'est pas un jouet.
15. Notez que les piles 1.5V "AA" sont de type non-rechargeable et ne doivent donc pas être rechargées.
16. Les piles rechargeables ne doivent pas être rechargées dans un récipient qui n'est pas conçu à cet effet.

**Déclaration de conformité FCC:**  
Cet appareil ne doit pas causer d'interférence perturbatrice.  
1. Cet appareil ne doit pas causer d'interférence perturbatrice, y compris les interférences qui provoquent un fonctionnement indésirable.  
2. Cet appareil doit accepter toute interférence radioélectrique subie, même si le brouillage est susceptible d'en compromettre le fonctionnement.

Note: L'utilisateur est invité à prendre les mesures suivantes pour réduire les risques d'interférence:  
Part 15 des Règles de la FCC. Ces limites sont conçues pour offrir une protection raisonnable contre les interférences nuisibles dans une installation résidentielle. Cet équipement génère, utilise et peut émettre de l'énergie électromagnétique. Cependant, il n'y a aucune garantie que les interférences radioélectriques ne se produiront pas dans une installation particulière. Si l'équipement cause des interférences nuisibles à la réception radio ou télévision, qui peuvent être déterminées en éteignant l'équipement et en le rallumant, l'utilisateur est encouragé à essayer l'une ou plusieurs des mesures suivantes:  
- Augmenter la séparation entre l'équipement et le récepteur.  
- Connecter l'équipement à un circuit différent de celui où le récepteur est branché.  
- Consulter le distributeur ou un technicien expérimenté en matière de radio-télévision pour obtenir de l'aide.  
Avertissement: Les changements ou modifications subies par ce produit qui n'auraient pas été expressément approuvés par l'organisme responsable de sa conformité sont susceptibles d'annuler le droit de l'utilisateur à utiliser le produit.

**Maisto**  
www.maisto.com  
FABRIQUÉ EN CHINE  
Maisto International, Inc.  
Fountain, CA 92338, U.S.A.