

EN TRANSMITTER, ARTICLE ART. TVTXI916S01-02-03-04-06-07
 (with 'B': white colour, with 'N': black colour).

DESCRIPTION OF THE PRODUCT

UHF band transmitter with PPL controlled carrier frequency. This type of transmitter is used for controlling devices for domestic use, automatic openings, ON-OFF light control, dimming, etc. This appliance transmits a rolling code type signal to prevent duplication and guarantee maximum secrecy. The transmitter code can be stored in the receiver directly via the latter or via radio from the transmitter. With the second possibility you can add new transmitters to an existing system without having to touch the receiver. This can be done directly by the end user (the installer's help is not required). The code is stored in the receiver's EEPROM memory that retains it even if power is cut temporarily.

SAFETY RULES

- Do not use the manual transmitter in places or where systems are sensitive to radio emissions (e.g. airports, hospitals).
- Do not keep or use the manual transmitter in places that are damp, where there is steam, high air humidity, dust or where it is exposed to the direct rays of the sun or similar environmental conditions.
- Do not let the manual transmitter drop: it could be damaged or its range of action reduced.

Changes or modification not expressly approved by the party responsible for compliance could void the user's authority to operate the equipment.

USE

- The operator is in no way protected against interference from other telecommunication equipment or systems (e.g. authorised radio systems working on the same frequency range).
- If you are having problems with its range of action, fix the manual transmitter up high. Change the battery if necessary.
- Do not use your nails to press the key as they could damage the keys.

CHANGING THE BATTERY

- Keep the batteries out of the reach of children. Call a doctor immediately if a battery is swallowed.
- Explosion hazard if the battery is substituted incorrectly.
- Replace the battery with a CR 2430 type battery only.
- Always wrap the battery up, both when it is being stored and when it is being disposed of. The battery should not come into contact with other metal objects as it could cause the battery to run down, catch fire or be damaged.
- Dispose of damaged or finished batteries immediately in compliance with the law. To this end, contact the authorities for safeguarding the environment or the centre for disposing of waste materials in your area.
- Do not throw the battery away with household



rubbish.
 1. Open the cover.
 2. Take the old battery out and put the new one in in the same way.

Pay attention to correct polarity (+/-)!

WALL FIXING

If the transmitter is fixed on the wall with biadheseive, the maximum holding will be reached after 24 hours from the application. Application temperature min.+10°C.

GUARANTEE

The guarantee complies with the law. If the guarantee has to be used please refer to the specialized retailer. The right to the guarantee is applicable only for the country in which the manual transmitter was purchased. The batteries are not covered by the guarantee.

HOW TO STORE A TRANSMITTER VIA RADIO WITHOUT ACCESSING THE RECEIVER BY MEANS OF A PREVIOUSLY STORED TRANSMITTER

- Press the internal key P3 of a previously stored transmitter, the enabled receiver emits a continuous sound for 5 seconds.
- Transmit a channel present in the memory of the receiver, in which the new code is to be memorized, within 5 seconds and the buzzer will interrupt the sound for 1 sec, and then carry on for another 5 seconds.
- Transmit the new channel to store within 5 seconds, confirmed by intermittent buzzing.

DECLARATION OF CONFORMITY

Teleco Automation SRL declares that the above mentioned articles satisfy the following technical regulations applicable:
 - FCC (Federal Communications Commission Part 15 (FCC ID: P59TVTXI916S)
 - IC (Industry Canada) RSS-102 (IC: 11242A-TVTXI916S)

TECHNICAL DATA

The transmitters are coded directly by the manufacturer with a different code for each transmitter.

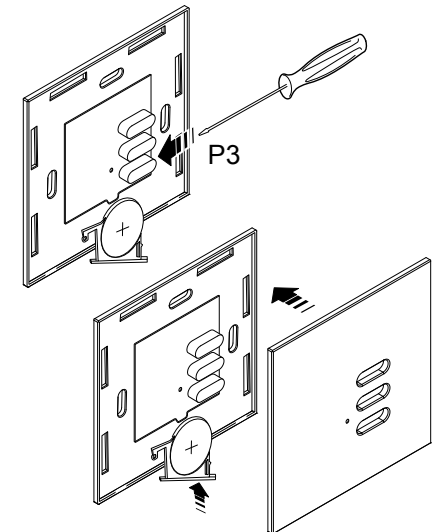
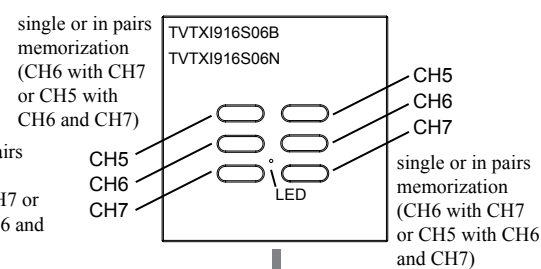
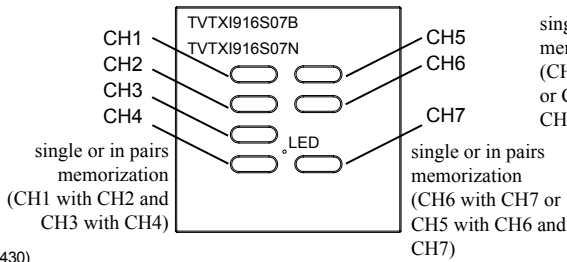
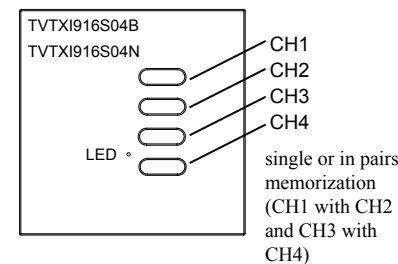
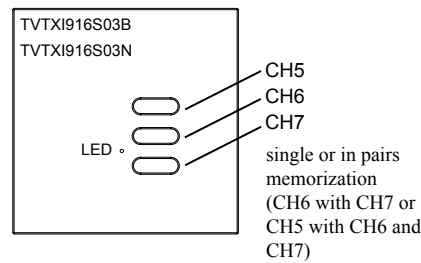
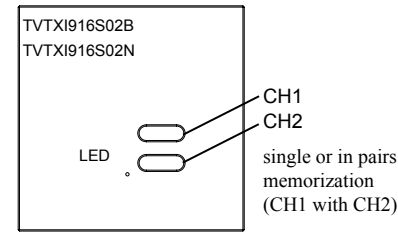
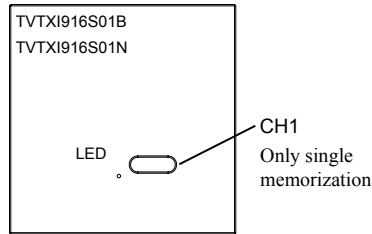
Technical specifications

Carrier frequency	916 MHz-
Modulation	FSK
Power supply	3V ± 10% (lithium battery CR2430)
Consumption when transmitting	10 mA
- Working temperature	- 10° to +55°C

In the view of a constant development of their products, the manufacturer reserves the right for changing technical data and features without prior notice.

This device complies with part 15 of the FCC Rules. Operation is subject to the following two conditions (1) this device may not cause harmful interference, and (2) this device must accept any interference received, including interference that may cause undesired operation.

The memorisation of the "single" or "in pairs" channels depends on the functions of the receiver.



Attention:
 The 6-pushbutton transmitter works as two separate 3-pushbutton transmitters. These two 3-pushbutton transmitters have the memorization push-button P3 in common. Before using the pushbutton P3, press one of the channels to be associated with.

Code Number:	Series	Model number	Date
TVTXI916S01-2-3-4-6-7	TVLink RS916	T604.01_EN	13/01/14

FR EMETTEUR
 ARTICLE
 TVTXI916S01-02-03-04-06-07

DESCRIPTION DU PRODUIT

Émetteur en bande UHF avec fréquence porteuse contrôlée par PLL. Ils sont utilisés pour l'activation à distance d'appareillages électriques et électroniques servant à ouvrir les portes, conformément aux normes en vigueur. Le signal transmis est de type Rolling code afin que la duplication soit impossible et que la plus grande discrétion soit assurée. Le code de l'émetteur peut être inséré dans le récepteur en agissant directement sur ce dernier ou bien via radio par l'émetteur. La deuxième possibilité permet d'insérer de nouveaux émetteurs dans une installation déjà existante sans devoir agir sur le récepteur. L'opération peut être effectuée par l'utilisateur final sans l'intervention de l'installateur. Dans le récepteur, le code est mémorisé dans une mémoire de type EEPROM qui garde les informations même en cas de coupure de courant momentanée.

NORMES DE SÉCURITÉ

- Ne pas utiliser l'émetteur manuel dans des lieux ou installations sensibles aux émissions radio (par ex. : aéroports, hôpitaux).
- Ne pas garder ou utiliser l'émetteur manuel dans des lieux humides avec de la vapeur, avec une humidité de l'air élevée, avec de la poussière, exposés directement aux rayons du soleil ou avec des conditions ambiantes similaires.
- Garder l'émetteur manuel dans une position stable de manière à ne pas le faire tomber : toute chute pourrait l'endommager ou réduire son champ d'action.

Tout changement ou modification non approuvé expressément par les parties responsable de la conformité de ce dispositif rend nulle l'autorité du client pour l'utilisation de l'équipement.

UTILISATION

- L'opérateur n'est en aucun cas protégé contre les interférences d'autres appareils ou installations de télécommunication (par ex. : installations radio autorisées fonctionnant sur la même gamme des fréquences).
- En cas de problèmes relativement au rayon d'action, fixer l'émetteur manuel dans une position rehaussée; si nécessaire, remplacer la pile.
- Ne pas appuyer sur les touches avec les ongles : vous pourriez les endommager.

REPLACEMENT DE LA PILE

- Conserver les piles hors de la portée des enfants. En cas d'ingestion de la pile, appeler tout de suite un médecin.
- Danger d'explosion en cas de pile mal remplacée.
- Remplacer les piles en ne mettant que des piles de type CR 2430.
- Qu'elle soit conservée dans un entrepôt ou que vous deviez la jeter, emballer toujours la pile. Elle ne doit jamais toucher d'autres objets métalliques. Ceci pourrait la décharger, lui faire prendre feu ou l'endommager.
- Éliminer immédiatement les piles endommagées ou usées conformément aux normes en vigueur.



Dans tel but, s'adresser aux autorités pour la sauvegarde de l'environnement ou à la société pour l'élimination des déchets de votre région.
 • Ne pas jeter la pile dans des poubelles domestiques.
 1. Ouvrir le couvercle.
 2. Enlever les piles et remettre les nouvelles de la même façon.
Faire attention aux pôles (+/-)!

FIXATION MURAL

Si l'émetteur est fixé sur le mur avec le biadhésif, la tenue maximale arrive 24 heures après l'application. Température d'application min.+10°C.

GARANTIE

La garantie est conforme aux normes en vigueur. La personne de référence pour tout prestation sous garantie est le revendeur spécialisé. Le droit de garantie n'est applicable que dans le pays où l'émetteur manuel a été acheté. Les piles sont exclues de la garantie.

COMMENT INSÉRER UN ÉMETTEUR VIA RADIO SANS ACCÉDER AU RÉCEPTEUR, EN UTILISANT UN ÉMETTEUR DÉJÀ EN MÉMOIRE

- Appuyer sur la touche intérieure P3 d'un émetteur déjà en mémoire, le récepteur en service émet un son continu pendant 5 secondes.
- Transmettre dans les 5 sec. un canal enregistré dans la mémoire du récepteur qui doit mémoriser le nouveau code. L'avertisseur sonore s'arrête de fonctionner pendant 1 sec. pour se remettre ensuite en fonction pour 5 sec.
- Dans les 5 sec. qui suivent, transmettre le nouveau canal à mémoriser. Un son intermittent du Buzzer signalera que la mémorisation a eu lieu.

DÉCLARATION DE CONFORMITÉ

Teleco Automation SRL déclare que les produits susmentionnés sont conformes à toutes les normes techniques suivantes:

- FCC (Federal Communications Commission Part 15 (FCC ID: P59TVTXI916S))
- IC (Industry Canada) RSS-102 (IC: 11242A-TVTXI916S)

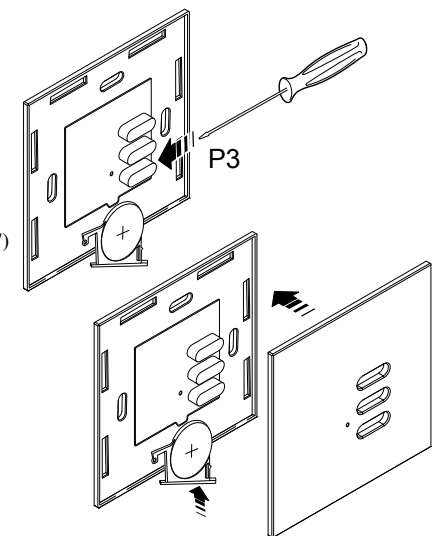
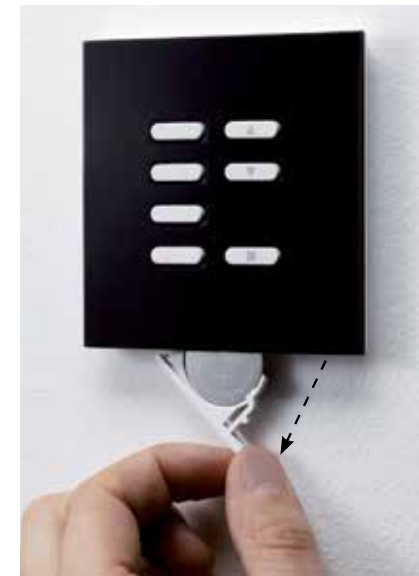
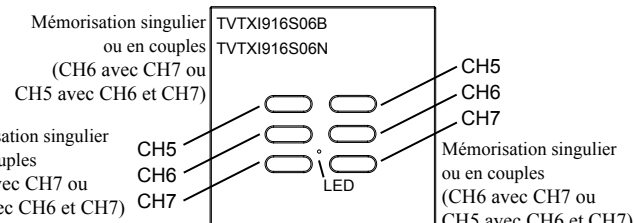
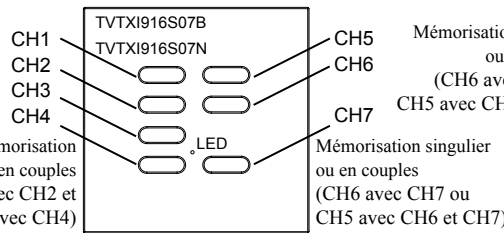
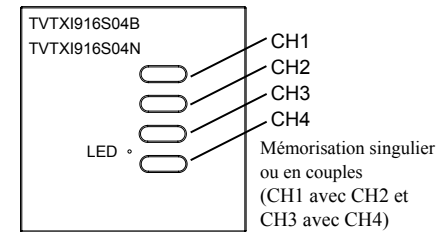
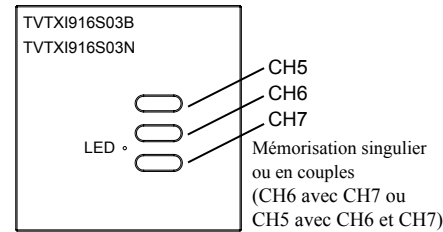
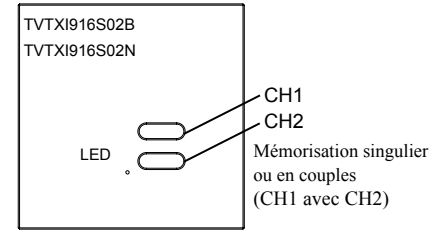
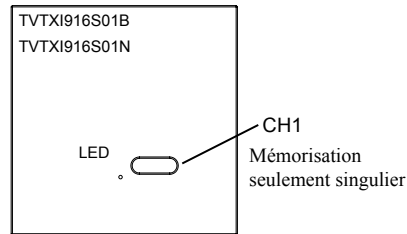
DONNÉES TECHNIQUES

- Les émetteurs sont directement codés par le fabricant avec un code différent l'un de l'autre. Les modèles disponibles portent les références commerciales suivantes :
- Fréquence porteuse 916 MHz
 - Modulation FSK
 - Alimentation 3V ± 10% (lithium battery CR2430)
 - Consommation en transmission 10mA
 - Température d'exercice - 10° à +55°C

Dans l'optique d'un développement continu de ses produits, le constructeur se réserve le droit d'apporter sans préavis, des modifications aux données techniques et aux prestations.

Ce dispositif est conforme avec la partie 15 des Normes FCC. L'opération est soumise aux deux conditions suivantes (1) ce dispositif n'entraînera pas d'interférence nuisible, et (2) ce dispositif peut accepter toute interférence reçue, y compris une interférence non souhaitée.

La mémorisation des canaux "singuliers" ou "en couple" dépende des fonctions du récepteur.



Attention:
 L'émetteur à 6 canaux fonctionne comme deux émetteurs séparés à 3 canaux. Ces deux émetteurs à 3 canaux ont en commun le bouton de mémorisation en P3. Avant d'utiliser le bouton P3, il faut appuyer sur un des canaux auquel on le veut associer.

Code Number:	Series	Model number	Date
TVTXI916S01-2-3-4-6-7	TVLink RS916	T604.01_FR	13/01/14