

JVC

KV-DR305W

Dashboard Camera

INSTRUCTION MANUAL



FCC WARNING

This equipment may generate or use radio frequency energy. Changes or modifications to this equipment may cause harmful interference unless the modifications are expressly approved in the instruction manual. The user could lose the authority to operate this equipment if an unauthorized change or modification is made.

FCC NOTE

This equipment has been tested and found to comply with the limits for a Class B digital device, pursuant to Part 15 of the FCC Rules. These limits are designed to provide reasonable protection against harmful interference in a residential installation.

This equipment may cause harmful interference to radio communications, if it is not installed and used in accordance with the instructions. However, there is no guarantee that interference will not occur in a particular installation. If this equipment does cause harmful interference to radio or television reception, which can be determined by turning the equipment off and on, the user is encouraged to try to correct the interference by one or more of the following measures:

Reorient or relocate the receiving antenna.

Increase the separation between the equipment and receiver.

Connect the equipment into an outlet on a circuit different from that to which the receiver is connected.

Consult the dealer or an experienced radio/TV technician for help.

FCC COMPLIANCE NOTICE

DASHBOARD CAMERA, MODEL KV-DR305W WITH CAR BATTERY ADAPTOR
THIS DEVICE COMPLIES WITH PART 15 OF THE FCC RULES. OPERATION IS SUBJECT TO THE FOLLOWING TWO CONDITIONS:
(1) THIS DEVICE MAY NOT CAUSE HARMFUL INTERFERENCE, AND
(2) THIS DEVICE MUST ACCEPT ANY INTERFERENCE RECEIVED, INCLUDING INTERFERENCE THAT MAY CAUSE UNDESIRABLE OPERATION.

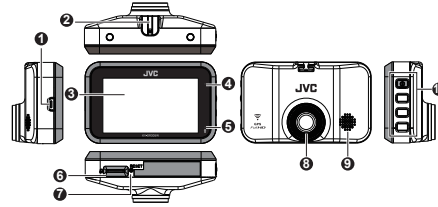
JVC KENWOOD USA CORPORATION
PO BOX 22745 LONG BEACH, CA 90801-5745 PHONE: 1-800-252-5722

Complies with
IMDA Standards
DB02771

CAN ICES-3(B) / NMB-3(B)

© 2020 JVC KENWOOD Corporation

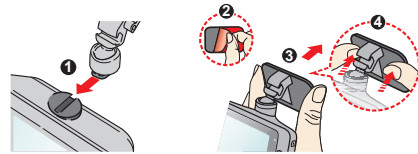
Getting to Know Your Device



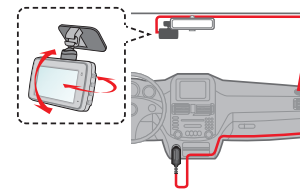
- | | |
|-----------------------|---------------------------------|
| 1 Mini-USB connector | 7 Reset button |
| 2 Device mount socket | 8 Camera lens |
| 3 LCD screen | 9 Speaker |
| 4 System indicator | 10 Power button / Function keys |
| 5 Microphone | |
| 6 Memory card slot | |

How to install

1. Make sure that your car is parked on level ground. Use a commercially available cleaning cloth to wipe off any dirt or grease from the location you are mounting the device. Follow the instructions below to securely mount your device in a vehicle.



2. Adjust the lens angle. When adjusting the angle of mounting, make sure that the camera's view is parallel with the level ground and the ground/sky ratio is close to 6/4.
3. Connect the cables. Route the cables through the top ceiling and the A-pillar so that it does not interfere with driving. Make sure that the cable installation does not interfere with the vehicle's airbags or other safety features.



Using a Memory Card

You must insert a memory card before you can start recording. You should use separate MicroSD cards for recording and for regular data storage.

Hold the card (MicroSD) by the edges and gently insert it into the slot as shown in the illustration.

To remove a card, gently push the top edge of the card inwards to release it and pull it out of the slot.

Formatting a Card

To format a memory card (all data will be erased), press > **Format**.

Note:

- DO NOT apply pressure to the centre of the memory card.
- The manufacturer does not guarantee the product's compatibility with memory cards from all manufacturers.
- Before you start recording, please format the memory card to avoid malfunction caused by files not created by the device.
- Turn the device off before removing the memory card.

Turning the Device On

Complete the installation according to the instructions in the "Using your device in a vehicle" section. Once the vehicle engine is started, the device automatically turns on. The System indicator glows in green when the device is powered.

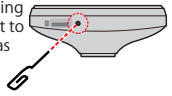
Power Button

Press and hold the Power button for 2 seconds to manually turn the device on and off.

Shutting down the Device

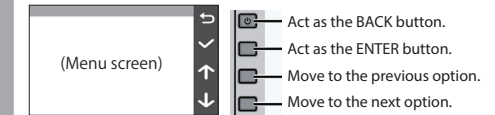
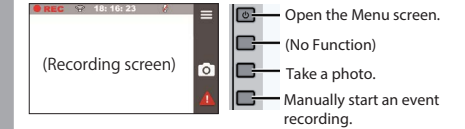
Occasionally, you may need to perform a hardware reset when the device stops responding or if it appears to be "frozen" or unresponsive. To shut down the device, press and hold the Power button until the system powers off.

If the system does not shut down by keeping the Power button pressed, you can force it to shut down by inserting a small rod (such as a straightened paperclip) into the Shutdown button on the device.



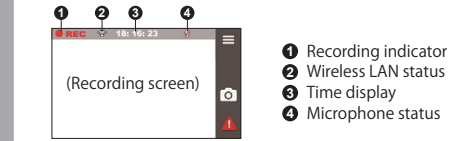
Function Keys

The device provides 4 function keys to control the corresponding icons displayed on the LCD screen. The keys' functions may vary on different screens.



System Icons

Various system icons on the status bar at the top of the screen provide the status information of your device. The display icons will vary depending on your device model and state.



Setting the Date and Time

To make sure that the date and time of your recordings are correct, check the settings before you begin recording.

1. Press to access the Settings Menu.
2. Select **System** > **Date/Time**.
3. Use to adjust the date and time, then press and repeat the step until all fields have been changed.
4. When done, press .

Recording in Driving Mode

Continuous Recording

By default, the system will automatically begin continuous recording shortly after start-up. The System indicator flashes in green and amber alternately while the recording is in progress.

The recording may be divided into several video clips; recording will not stop between video clips. When your memory card fills up with continuous recordings, it will automatically record over the oldest existing files in this category.

When continuous recording is in progress, you can manually stop recording by pressing . Press to return to the recording screen, the system will start continuous recording automatically.

The continuous recordings can be found in the "Video" category for file playback.



5 615 N 6 690 001 R 00

Event Recording

By default, if an event happens such as a sudden impact, high speed driving, an aggressive turn or an accidental crash during continuous recording, the G sensor will prompt the device to start recording the event.

Note:

You can change the sensitivity level of the G sensor by selecting > **Video Recording** > **G-Sensor Sensitivity**

If you want to manually start an event recording while continuous recording is in progress, press the Event button ().

The event recording will save moments before and moments event. When your memory card fills up with event recordings, it will record over the oldest existing files in this category

The event recordings can be found in the "Event" category for file playback.

Camera Mode

The device allows you to take a photo. Do one of the following:

- If the recording is in progress, press to take a photo.
- Press > **Camera** > .

The photos can be found in the "Photo" category for file playback.

Playback Mode

To select a video or photo for playback:

1. Press > **File Playback**.
2. Select the desired type.
3. Select the desired file from the list and then press to start playback.
4. During playback, you can:
 - While playing videos
 - Press to play the previous/next video; press and hold the buttons to fast rewind/forward the video.
 - Press to return to the list.
 - Press to display the pop-up menu to select:
 - Play / Pause:** Start or pauses the playback.
 - Move to Event:** Move the file to the "Event" category.
 - Transfer to phone:** Upload the selected video to your smartphone.
 - Delete:** Delete the file.
 - While viewing photos
 - Press to display the previous/next photo.
 - Press to return to the list.
 - Press to display the pop-up menu to select:
 - Transfer to phone:** Upload the selected photo to your smartphone.
 - Delete:** Delete the file.

Getting Connected

JVC DVR Link

The JVC DVR Link app is an integrated application that allows you to view, share and back up the videos recorded on a dashboard camera via wireless LAN. Search for "JVC DVR Link" in Apple App Store or in Google Play Store to download the app for free.

Note:

- The JVC DVR Link app is compatible with iOS 9.0 (and above) and Android 5.0 (and above) devices. JVC KENWOOD does not guarantee the product's compatibility with smartphones from all manufacturers.
- App Store is a service mark of Apple Inc., registered in the U.S. and other countries.
IOS is a trademark or registered trademark of Cisco in the U.S. and other countries and is used under license.
Android and Google Play are trademarks of Google LLC.

Setting up a Wireless Connection

On your device, select > **Wireless LAN** > **On** to enable the wireless LAN mode. Once enabled, the wireless LAN setting screen displays the SSID and password of the device.

On your smartphone, follow the steps to set up the wireless connection.

1. Enable the wireless LAN function on the smartphone.
2. Open the JVC DVR Link app and follow the on-screen instructions to set up the connection.
Open the wireless LAN setting of the smartphone to display the detected devices. From the list, select the device you want to connect to and then enter the password.
The next time you use your smartphone to connect to the device, you will not be prompted to enter the password again unless you reset your phone to the factory default settings.

Note: The instructions about operating the smartphone are for reference only. The actual setting options and methods may vary depending on your phone type/model and the app version.

JVC

KV-DR305W

Caméra Embarquée

MANUEL D'INSTRUCTION



FCC WARNING

This equipment may generate or use radio frequency energy. Changes or modifications to this equipment may cause harmful interference unless the modifications are expressly approved in the instruction manual. The user could lose the authority to operate this equipment if an unauthorized change or modification is made.

FCC NOTE

This equipment has been tested and found to comply with the limits for a Class B digital device, pursuant to Part 15 of the FCC Rules. These limits are designed to provide reasonable protection against harmful interference in a residential installation.

This equipment may cause harmful interference to radio communications, if it is not installed and used in accordance with the instructions. However, there is no guarantee that interference will not occur in a particular installation. If this equipment does cause harmful interference to radio or television reception, which can be determined by turning the equipment off and on, the user is encouraged to try to correct the interference by one or more of the following measures:

Reorient or relocate the receiving antenna.

Increase the separation between the equipment and receiver.

Connect the equipment into an outlet on a circuit different from that to which the receiver is connected.

Consult the dealer or an experienced radio/TV technician for help.

FCC COMPLIANCE NOTICE

DASHBOARD CAMERA, MODEL KV-DR305W WITH CAR BATTERY ADAPTOR
THIS DEVICE COMPLIES WITH PART 15 OF THE FCC RULES. OPERATION IS SUBJECT TO THE FOLLOWING TWO CONDITIONS:
(1) THIS DEVICE MAY NOT CAUSE HARMFUL INTERFERENCE, AND
(2) THIS DEVICE MUST ACCEPT ANY INTERFERENCE RECEIVED, INCLUDING INTERFERENCE THAT MAY CAUSE UNDESIRABLE OPERATION.

JVC KENWOOD USA CORPORATION
PO BOX 22745 LONG BEACH, CA 90801-5745 PHONE: 1-800-252-5722

Complies with
IMDA Standards
DB02771

CAN ICES-3(B) / NMB-3(B)

© 2020 JVC KENWOOD Corporation

Réglage de la date et de l'heure

Pour vous assurer que la date et l'heure de vos enregistrements sont correctes, vérifiez les paramètres avant de commencer l'enregistrement.

- Appuyez sur pour accéder au menu Paramètres.
- Sélectionnez **Réglages > Date / Heure**.
- Utiliser / appuyez sur et répétez l'étape jusqu'à ce que tous les champs aient été modifiés.
- Une fois terminé, appuyez sur .

Enregistrement en mode conduite

Enregistrement continu

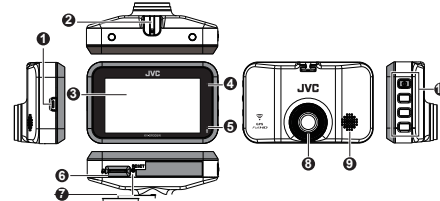
Par défaut, le système commencera automatiquement l'enregistrement continu peu de temps après le démarrage. Le voyant Système clignote alternativement en vert et en orange pendant que l'enregistrement est en cours.

L'enregistrement peut être divisé en plusieurs clips vidéo; le recodage ne s'arrêtera pas entre les clips vidéo. Lorsque votre carte mémoire se remplit d'enregistrements continus, elle enregistrera automatiquement sur les fichiers existants les plus anciens de cette catégorie.

Lorsqu'un enregistrement continu est en cours, vous pouvez arrêter manuellement l'enregistrement en appuyant sur . Appuyez sur pour revenir à l'écran d'enregistrement, le système commencera automatiquement l'enregistrement continu.

Les enregistrements continus se trouvent dans la catégorie «Vidéo» pour la lecture de fichiers.

Familiarisation avec votre appareil



- | | |
|----------------------------------|------------------------------|
| 1 Connecteur mini-USB | 7 Bouton de réinitialisation |
| 2 Prise de montage de l'appareil | 8 Objectif de la caméra |
| 3 écran LCD | 9 Haut-parleur |
| 4 Voyant système | 10 Bouton d'alimentation |
| 5 Microphone | Touches de fonction |
| 6 Fente pour carte mémoire | |

Comment installer

- Assurez-vous que votre voiture est garée sur un terrain plat. Utiliser un chiffon de nettoyage disponible dans le commerce pour essuyer toute saleté ou graisse de l'endroit où vous montez l'appareil. Suivez les instructions ci-dessous pour monter votre appareil dans un véhicule.



- Ajustez l'angle de l'objectif. Lors du réglage de l'angle de montage, assurez-vous que la vue de la caméra est parallèle au niveau sol et le rapport sol / ciel est proche de 6/4.
- Connectez les câbles. Faites passer les câbles à travers le plafond supérieur et le montant A pour ne pas gêner la conduite. Assurez-vous que l'installation du câble n'interfère pas avec les airbags du véhicule ou d'autres dispositifs de sécurité.

Enregistrement d'événement

Par défaut, si un événement se produit tel qu'un impact soudain, une conduite à grande vitesse, un virage agressif ou une collision accidentelle pendant un enregistrement continu, le capteur G invitera l'appareil à commencer l'enregistrement de l'événement.

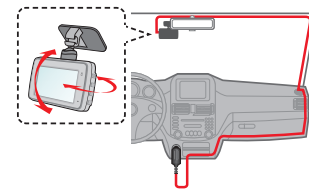
Remarque:

Vous pouvez modifier le niveau de sensibilité du capteur G en sélectionnant > **Enregistrement vidéo** > **Sensib accélérom**

Si vous souhaitez démarrer manuellement un enregistrement d'événement alors qu'un enregistrement continu est en cours, appuyez sur le bouton Événement ().

L'enregistrement de l'événement sauvera des moments avant et des moments événement. Lorsque votre carte mémoire se remplit d'enregistrements d'événements, elle enregistrera sur les fichiers existants les plus anciens de cette catégorie.

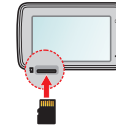
Les enregistrements d'événements se trouvent dans la catégorie «Événement» pour la lecture de fichiers.



Utilisation d'une carte mémoire

Vous devez insérer une carte mémoire avant de pouvoir commencer l'enregistrement. Vous devez utiliser des cartes MicroSD séparées pour l'enregistrement et pour le stockage régulier des données.

Tenez la carte (MicroSD) par les bords et insérez-la doucement dans la fente comme indiqué sur l'illustration. Pour retirer une carte, poussez doucement le bord supérieur de la carte vers l'intérieur pour la libérer et retirez-la du logement.



Formatage d'une carte

Pour formater une carte mémoire (toutes les données seront effacées), appuyez sur > **Formater**.

Remarque:

- N'appliquez PAS de pression au centre de la carte mémoire.
- Le fabricant ne garantit pas la compatibilité du produit avec les cartes mémoire de tous les fabricants.
- Avant de commencer l'enregistrement, veuillez formater la carte mémoire pour éviter tout dysfonctionnement causé par des fichiers non créés par l'appareil.
- Éteignez l'appareil avant de retirer la carte mémoire.

Allumer l'appareil

Terminez l'installation conformément aux instructions du section «Utilisation de votre appareil dans un véhicule». Une fois le moteur du véhicule démarré, l'appareil s'allume automatiquement. Le voyant Système s'allume en vert lorsque l'appareil est sous tension.

Bouton marche

Appuyez sur le bouton d'alimentation et maintenez-le enfoncé pendant 2 secondes pour allumer et éteindre manuellement l'appareil.

Mode caméra

L'appareil vous permet de prendre une photo. Effectuez l'une des actions suivantes:

- Si l'enregistrement est en cours, appuyez sur pour prendre une photo.
- Appuyez sur > **Caméra** > .

Les photos se trouvent dans la catégorie «Photo» pour la lecture de fichiers.

Mode de lecture

Pour sélectionner une vidéo ou une photo à lire:

- Appuyez sur > **Lecture fichier**
- Sélectionnez le type souhaité.
- Sélectionnez le fichier souhaité dans la liste, puis appuyez sur .
- Pendant la lecture, vous pouvez:

• Pendant la lecture de vidéos

- Appuyez sur / pour lire la vidéo précédente / suivante; Appuyez sur les boutons et maintenez-les enfoncés pour rembobiner / avancer rapidement la vidéo.
- Appuyez sur pour revenir à la liste.
- Appuyez sur pour afficher le menu contextuel et sélectionner:
 - Lecture / Pause:** Démarre ou met en pause la lecture.
 - Aller à évén.:** Place le fichier dans la catégorie «Événement».
 - Transfert vers téléphone:** télécharge la vidéo sélectionnée sur votre smartphone.
 - Suppr.:** supprime le fichier.

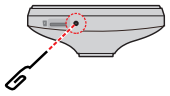
• Lors de la visualisation des photos

- Appuyez sur / pour afficher la photo précédente / suivante.
- Appuyez sur pour revenir à la liste.
- Appuyez sur pour afficher le menu contextuel et sélectionner:
 - Transfert vers téléphone::** télécharge la photo sélectionnée sur votre smartphone.
 - Suppr.:** supprime le fichier.

Arrêt de l'appareil

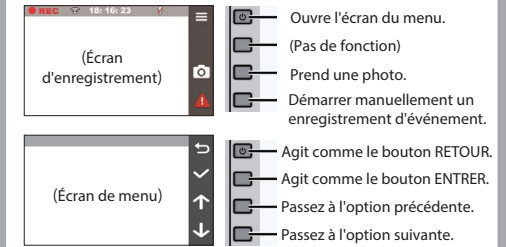
Il se peut que vous deviez parfois effectuer une réinitialisation matérielle lorsque le périphérique cesse de répondre ou s'il semble «gelé» ou ne répond plus. Pour arrêter l'appareil, appuyez sur le bouton d'alimentation et maintenez-le enfoncé jusqu'à ce que le système s'éteigne.

Si le système ne s'éteint pas en maintenant le bouton d'alimentation enfoncé, vous pouvez le forcer à s'éteindre en insérant une petite tige (comme un trombone déplié) dans le bouton d'arrêt de l'appareil.



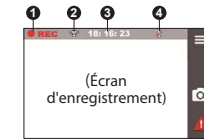
Les touches de fonction

L'appareil dispose de 4 touches de fonction pour contrôler les icônes correspondantes affichées sur l'écran LCD. Les fonctions des touches peuvent varier selon les écrans.



Icônes système

Diverses icônes système sur la barre d'état en haut de l'écran fournissent les informations d'état de votre appareil. Les icônes d'affichage varient en fonction du modèle et de l'état de votre appareil.



- Indicateur d'enregistrement
- État du LAN sans fil
- Affichage de l'heure
- État du microphone

Se connecter

JVC DVR Link

L'application JVC DVR Link est une application intégrée qui vous permet de visualiser, partager et sauvegarder les vidéos enregistrées sur une caméra de tableau de bord via un réseau local sans fil. Recherchez «JVC DVR Link» dans l'App Store d'Apple ou dans le Google Play Store pour télécharger l'application gratuitement.

Remarque:

- L'application JVC DVR Link est compatible avec les appareils iOS 9.0 (et supérieur) et Android 5.0 (et supérieur). JVC KENWOOD ne garantit pas la compatibilité du produit avec les smartphones de tous les fabricants.
- App Store est une marque de service d'Apple Inc., déposée aux États-Unis et dans d'autres pays. iOS est une marque commerciale ou une marque déposée de Cisco aux États-Unis et dans d'autres pays et est utilisée sous licence. Android et Google Play sont des marques commerciales de Google LLC.

Configuration d'une connexion sans fil

Sur votre appareil, sélectionnez > **LAN sans fil** > **Activé** pour activer le mode LAN sans fil. Une fois activé, l'écran de configuration du LAN sans fil affiche le SSID et le mot de passe de l'appareil. Sur votre smartphone, suivez les étapes pour configurer la connexion sans fil.

- Activez la fonction LAN sans fil sur le smartphone.
- Ouvrez l'application JVC DVR Link et suivez les instructions à l'écran pour configurer la connexion. Ouvrez le paramètre LAN sans fil du smartphone pour afficher les périphériques détectés. Dans la liste, sélectionnez l'appareil auquel vous souhaitez vous connecter, puis saisissez le mot de passe. La prochaine fois que vous utiliserez votre smartphone pour vous connecter à l'appareil, vous ne serez pas invité à saisir à nouveau le mot de passe, sauf si vous réinitialisez votre téléphone aux paramètres d'usine par défaut.

Remarque: les instructions relatives à l'utilisation du smartphone sont fournies à titre indicatif uniquement. Les options et méthodes de configuration réelles peuvent varier en fonction du type / modèle de votre téléphone et de la version de l'application.



5 615 N 6 690 001 R 00