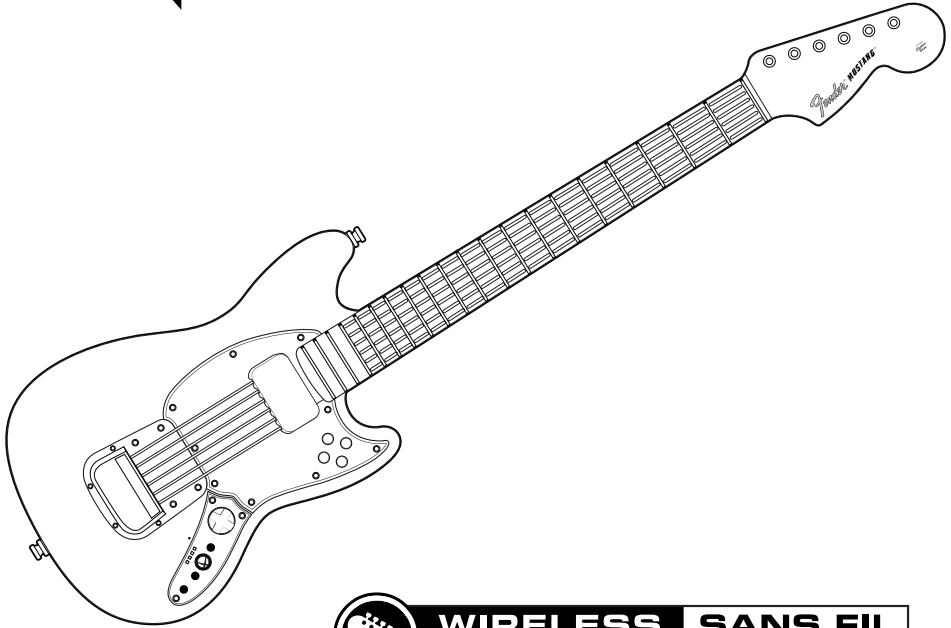


# ROCKBAND™ 3



**WIRELESS**  
GUITAR CONTROLLER

**SANS FIL**  
CONTRÔLEUR

*Fender*™

**MUSTANG**™  
**PRO-GUITAR**™

FOR|POUR|PARA **Xbox 360**®

- DE** Es gibt wichtige Hinweise zur Sicherheit und Handhabung dieses Produkts sowie, sofern zutreffend, Sicherheitsinformationen zum Stolperschutz und/oder zur Entsorgung von Batterien, die du vor dem Gebrauch dieses Produkts lesen solltest. Die gesamten Hinweise in deiner Sprache findest du unter **[www.madcatz.com](http://www.madcatz.com)**
- FR** Il existe d'importantes consignes de sécurité et des avertissements relatifs à ce produit ainsi que, selon le cas, des informations sur le système de déblocage et/ou sur le positionnement des piles à lire impérativement avant d'utiliser le produit. Vous trouverez le texte complet de ces avertissements dans votre langue sur le site : **[www.madcatz.com](http://www.madcatz.com)**
- IT** Ci sono importanti istruzioni sulla sicurezza e avvertimenti in merito a questo prodotto e, quando applicabili, allo smaltimento sicuro delle batterie che dovresti leggere prima di utilizzare il prodotto. Per i testi completi di questi avvertimenti nella tua lingua, visita il sito **[www.madcatz.com](http://www.madcatz.com)**
- ES** Se incluyen instrucciones y precauciones importantes referentes a la seguridad de este producto así como, si procede, al conector de la desconexión de seguridad o a la manera de desechar las pilas que deberías leer antes de usar este producto. Para ver el texto completo de estas precauciones en tu idioma, visita la página web **[www.madcatz.com](http://www.madcatz.com)**
- DK** Der er vigtige sikkerhedsinformationer og –advarsler knyttet til dette produkt og, hvis disse følger med, inline-sikkerhedsanordningen og/eller korrekt udsmidning af batterier, som du bør læse før brug af produktet. For at læse disse advarsler i fuld udstrækning på dit sprog skal du besøge websiden **[www.madcatz.com](http://www.madcatz.com)**
- SE** Det finns viktiga produktsäkerhetsinstruktioner och varningar för denna produkt och, där så är tillämpligt, den inbyggda utlösaren, och/eller avfallshantering för batterier som du bör läsa innan du använder denna produkt. Du kan läsa den fullständiga varningstexten på ditt språk genom att besöka webbplatsen **[www.madcatz.com](http://www.madcatz.com)**
- PT** Este produto inclui instruções e avisos importantes sobre segurança e, se for o caso, a patilha de segurança e/ou como deitar fora as pilhas gastas que deve ler antes de começar a usar este produto. Para obter o texto completo dos avisos no seu idioma, visite o website **[www.madcatz.com](http://www.madcatz.com)**



## ENGLISH Rock Band 3 Wireless Fender Mustang PRO-Guitar Controller

Thank you for purchasing the Mad Catz Rock Band 3 Wireless Fender Mustang PRO-Guitar Controller for use with the Xbox 360 video game system. Be sure to register your product online at [www.madcatz.com](http://www.madcatz.com) and check out our full line of other quality video game accessories.

### IMPORTANT

**Before using Rock Band 3 (the "software") or the drum, guitar, keyboard and/or microphone intended for use with the software (each, a "controller") with the Xbox 360 Console, please read the Xbox 360 Console instruction manual for safety, health, and all other information and instructions regarding the proper use of the Xbox 360 Console. For ease of reference, the term "game" shall refer collectively to the software and any and all controllers.**

All questions regarding the Xbox 360 Console should be directed to the manufacturer.

**CAUTION:** Please comply with ALL safety warnings and instructions. Any changes or modifications to the game or Xbox 360 Console that are not expressly approved by Mad Catz, Harmonix Music Systems, Inc. or the applicable Xbox 360 Console manufacturer could void the user's authority to use and operate the game and will void all game and hardware warranties. Neither Mad Catz nor Harmonix Music Systems, Inc. or their respective affiliates and licensors/licensees will be liable for any injuries or damage resulting from the improper or unauthorized use of this game.

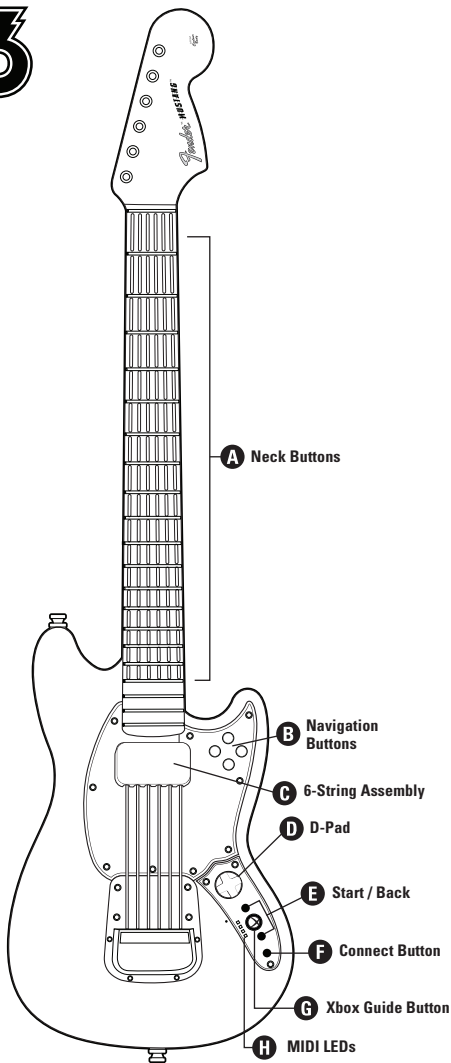
**WARNING:** NO CHILD UNDER 36 MONTHS OF AGE SHOULD USE OR PLAY WITH THE GAME. Controllers should be kept out of reach of young children at all times. Controllers are suitable and intended only for use by adults and, if they are under strict adult supervision, for children who are at least 12 years of age.

**CAUTION:** Controllers must be handled and used with care to avoid injury. Controllers are to be used only where sufficient space is available to prevent injury (by contact with any controller or other player) or damage (including to personal property). There is a potential risk of epileptic attacks that may be caused by video games. Neither Mad Catz nor Harmonix Music Systems, Inc. or their respective affiliates and licensors/licensees will be held liable for injuries resulting from improper use of this Rock Band Controller.

### Important Information about Safety and the Proper Care and operations of controllers:

- Do not modify, disassemble or attempt to open any controller.
- Do not expose any controller to extreme conditions, including direct sunlight or excessive humidity.
- Do not expose any controller to liquids.
- If cleaning is necessary, use a dry cloth to clean the affected area. Never use chemicals.
- If a controller causes interference to radio or television reception, (you can determine this by turning the controller off and on), the user is encouraged to try to correct the interference by one or more of the following measures:
  - (1) reorient or relocate the controller's receiving antenna, if applicable; and/or
  - (2) increase the separation between the controller and the game console.

# ROCK BAND 3



## (FRANÇAIS)

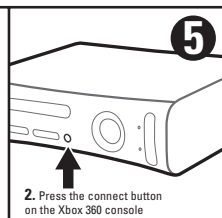
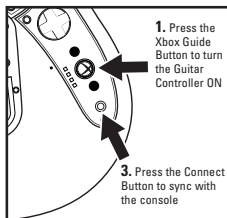
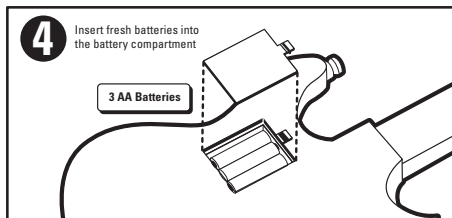
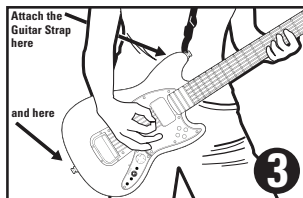
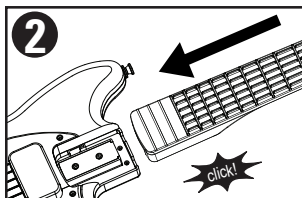
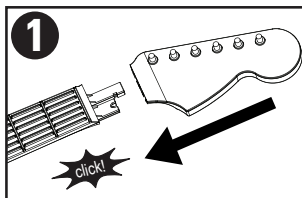
- A** Boutons du manche
- B** Boutons de navigation
- C** Ensemble des 6 cordes
- D** D-Pad
- E** Start / Back
- F** Bouton de connexion
- G** Bouton Xbox Guide
- H** Témoins lumineux de MIDI
- I** Sortie MIDI
- J** Prise pour pédale Overdrive
- K** Connecteur de casque

## (ESPAÑOL)

- A** Botones del mástil
- B** Botones de navegación
- C** Conjunto de 6 cuerdas
- D** D-Pad
- E** Start / Back
- F** Botón de conexión
- G** Botón guía Xbox
- H** Indicadores luminosos LED
- I** Salida MIDI
- J** Entrada de Overdrive
- K** Entrada de auriculares

## (DEUTSCH)

- A** Halstasten
- B** Navigationstasten
- C** 6-Saiten-Einheit
- D** D-Pad
- E** Start / Back
- F** Verbindungstaste
- G** Xbox Guide-Taste
- H** MIDI LEDs
- I** MIDI-Ausgang
- J** Overdrive-Pedalbuchse
- K** Headset-Anschluss



#### UTILISATION DE VOTRE CONTROLEUR DE GUITARE (FRANÇAIS)

1. Pour obtenir de meilleurs résultats lorsque vous jouez, nous recommandons de bien fixer la tête
3. Attachez ici la courroie de la guitare / Et ici
- 5.1 Appuyez sur le bouton Xbox guide à l'avant de la Guitare
- 5.2 Appuyez sur le bouton de connexion à l'avant de la console Xbox 360
- 5.3 Appuyez sur le bouton de connexion sur le côté de la Guitare

#### CÓMO USAR EL CONTROLADORA DE GUITARRA (ESPAÑOL)

1. Recomendamos que el clavijero esté apropiadamente ensamblado para obtener los mejores resultados durante la interpretación
3. Engancha aquí la correa / Y aquí
- 5.1 Pulsa el botón guía de la Xbox en la parte frontal del Guitarra
- 5.2 Pulsa el botón de conexión en el frente de la Xbox 360
- 5.3 Pulsa el botón de conexión en el lado del Guitarra

#### VERWENDUNG DES GITARKONTROLLER (DEUTSCH)

1. Der Headstock sollte korrekt angebracht werden, um beim Spielen optimale Ergebnisse zu erzielen
3. Befestigen Sie den Gitarrenwurf hier / Und hier
- 5.1 Drücken Sie auf die Xbox Guide-Taste an der Vorderseite des Gitar
- 5.2 Drücken Sie den Verbindungstaste auf der Vorderseite der Xbox 360
- 5.3 Drücken Sie die Verbindungstaste an der Seite des Gitar

#### USO DELLA CONTROLLER DELLA CHITARRA (ITALIANO)

1. La testata deve essere fissata correttamente per ottenere i migliori risultati durante l'esecuzione.
3. Attacca la tracolla della chitarra qui / e qui
- 5.1 Premere il pulsante di guida per Xbox sulla parte anteriore del Chitarra
- 5.2 Premere il pulsante di connessione sulla parte frontale del Xbox 360
- 5.3 Premere il pulsante di connessione sul lato del Chitarra

#### GENEREL OPSÆTNING (DANSK)

1. Vi anbefaler, at guitarhovedet sættes ordentligt fast for at opnå de bedste spilleresultater.
3. Sæt guitarstroppen fast her / og her
- 5.1 Tryk på Xbox-guideknappen på forsiden af Gitar-kontroller
- 5.2 Tryk på Synkroniser-Knap på forsiden af Xbox 360-konsollen
- 5.3 Tryk på Synkroniser-Knap på siden af Gitar-kontroller

#### ALLMÄN INSTÄLLNING (SVENSK)

1. Vi rekommenderar att gitarrhuvudet sitter ordentligt för bästa resultat under spel.
3. Fäst gitarremmen här / och här
- 5.1 Tryck på Xbox-guideknappen framtill på Gitarkontroller
- 5.2 Tryck på Synkroniser Knappen på framsidan av Xbox
- 5.3 Tryck på Synkroniser Knappen på Gitarkontroller sida

#### CONFIGURAÇÃO GERAL (PORTUGUÊS)

1. Recomendamos a fixação adequada da paleta para obter os melhores resultados ao tocar.
3. Prender aqui a correia da guitarra / e aqui
- 5.1 Pressione o botão guia da Xbox na parte da frente do guitarra
- 5.2 Pressione o botão sincronizar na frente da Xbox 360
- 5.3 Pressione o botão sincronizar no lado do guitarra

## FREQUENTLY ASKED QUESTIONS

**QUESTION: Is the Rock Band 3 Wireless Fender Mustang Pro Guitar Controller backwards-compatible?**

**ANSWER:** The Rock Band 3 Wireless Fender Mustang Pro Guitar Controller is not supported by previous Rock Band titles, but you can play any tracks you have imported into Rock Band 3 from previous Rock Band titles by using the first 5 frets and last 5 frets on the guitar.

**QUESTION: For how long should I hold down the sync buttons?**

**ANSWER:** The sync buttons only require a quick press and release in order to start the sync process. As soon as you see the LED state change, you can release pressure on the button.

**QUESTION: What is that big black port on the side of the Rock Band 3 Wireless Fender Mustang Pro Guitar Controller?**

**ANSWER:** The Rock Band 3 Wireless Fender Mustang Pro Guitar Controller has built-in MIDI functionality that allows this peripheral to act as a MIDI controller when used with other compatible devices. Please see [www.madcatz.com/FAQ/rockband](http://www.madcatz.com/FAQ/rockband) for more information about this feature and to download the MIDI manual.

**PROBLEM: The 4 LEDs under the Xbox 360 Guide button don't do anything.**

**ANSWER:** Those LEDs are used to communicate power states and MIDI options to the user. They are only illuminated when the peripheral is plugged into a MIDI system.

**PROBLEM: My Rock Band 3 Wireless Fender Mustang Pro Guitar Controller keeps disconnecting.**

**SOLUTION 1:** Ensure there are no wireless devices around that could potentially interfere with your Rock Band 3 Wireless Fender Mustang Pro Guitar Controller. Common offending devices include cordless phones, Wi-Fi routers, and microwaves.

**SOLUTION 2:** Make sure that the batteries are not jarring loose during play. A thin layer of duct tape, cardboard, or weather-stripping foam on the inside of the battery door can help secure the batteries during insane solos.

**PROBLEM: I cannot tell if my Rock Band 3 Wireless Fender Mustang Pro Guitar Controller is synced to the Xbox 360 console.**

**SOLUTION:** Follow the graphical instructions on the previous pages to sync your Rock Band 3 Wireless Fender Mustang Pro Guitar Controller to the Xbox 360 console. If your sync was successful, you'll see a steady green quadrant illuminated on the Rock Band 3 Wireless Fender Mustang Pro Guitar Controller's Ring of Light that designates the assigned player number. This should match the illuminated quadrant on the Xbox 360 console's Ring of Light.

**PROBLEM: The game is asking me for a microphone. I don't want to be the singer.**

**SOLUTION:** When an Xbox 360 controller is connected to the Xbox 360 console, the game will look for a microphone (since the Xbox 360 controller is used to control the vocalist's settings). If you want to play Guitar or Pro Guitar parts, sync the Rock Band 3 Wireless Fender Mustang Pro Guitar Controller to your Xbox 360 console, and then use it to navigate the in-game menus.

You should also be sure that the peripheral you are using is compatible with the software title you are playing.

Please see [www.madcatz.com/FAQ/rockband](http://www.madcatz.com/FAQ/rockband) for more information.

**PROBLEM: I have multiple peripherals and I cannot plug them all in – there are only two ports!**

**SOLUTION:** Primary Xbox 360 peripherals are wireless. Many additional peripherals, however, require USB ports. Most powered USB hubs will expand your capabilities. For examples of popular setups, please visit [www.madcatz.com/FAQ/rockband](http://www.madcatz.com/FAQ/rockband).

For service under the warranty, **DO NOT** return the game or any portion of the game (including the Rock Band 3 Wireless Fender Mustang PRO-Guitar Controller) to any retail store, even if that is where you originally purchased it. Retailers are **NOT** part of our authorized warranty support program. In the unlikely event you encounter a problem with any part of the game, please visit [www.madcatz.com](http://www.madcatz.com). This website contains detailed instructions on how to take advantage of our warranty support program.

**90-DAY LIMITED WARRANTY (NORTH AMERICA ONLY)**

Mad Catz warrants this product to be free from defects in materials and workmanship for the warranty period. This non-transferable, ninety (90) day limited warranty is only to you, the first end-user purchaser. If a defect covered by this warranty occurs AND you have registered your product with Mad Catz AND you provide proof of purchase, Mad Catz, at its option, will repair or replace the product at no charge.

The Mad Catz ninety (90) day limited warranty is available to North American customers. Your sole and exclusive remedy is repair or replacement of your Mad Catz product. In no event shall Mad Catz liability exceed the original purchase price of the product. This warranty does not apply to: (a) normal wear and tear or abusive use; (b) industrial, professional or commercial use; (c) if the product has been tampered with or modified.

**2-YEAR LIMITED WARRANTY (EUROPE ONLY)**

Mad Catz warrants this product to be free from defects in materials and workmanship for the warranty period. This non-transferable, 2-year limited warranty is only to you, the first end-user purchaser. If a defect covered by this warranty occurs AND you have registered your product with Mad Catz AND you provide proof of purchase, Mad Catz, at its option, will repair or replace the product at no charge. The Mad Catz 2-year limited warranty is available to European customers. Your sole and exclusive remedy is repair or replacement of your Mad Catz product. In no event shall Mad Catz liability exceed the original purchase price of the product. This warranty does not apply to: (a) normal wear and tear or abusive use; (b) industrial, professional or commercial use; (c) if the product has been tampered with or modified.

To receive warranty service you must:

- North America: call Mad Catz Technical Support at 1.800.659.2287 or 1.619.683.2815
- Europe: call Mad Catz Technical Support at +44 (0) 8450-508418
- Obtain a Return Authorization Number from Mad Catz Technical Support
- Ship the product to Mad Catz at your expense for service
- Enclose a copy of the original sales receipt showing a purchase date
- Enclose a full return address with daytime and evening phone numbers

**TECHNICAL SUPPORT**

Online Support and User Guides: [www.madcatz.com](http://www.madcatz.com)  
North American E-mail: [techsupport@madcatz.com](mailto:techsupport@madcatz.com)  
North American telephone: Available 8 A.M. to 4 P.M. Pacific Standard Time, Monday through Friday (excluding holidays) at 1.800.659.2287 (US only) or 1.619.683.2815 (outside US)  
European E-mail: [techsupport@madcatz.com](mailto:techsupport@madcatz.com)  
European telephone: Available 9 A.M. to 5 P.M. Greenwich Mean Time, Monday through Friday (excluding bank holidays) at +44 (0) 8450-508418

You understand that your rights as a consumer may vary depending on where you reside and the local laws and regulations that apply, and that some or all of your rights may be different or some rights or portions of the warranty may not apply to you. If you are unsure or have any questions about your rights, you should consult your own advisors or local consumer groups to determine the laws and regulations that may apply to you.

If you are a resident of Australia or New Zealand, certain exclusions from this warranty apply, including exclusions of terms, conditions, warranties and terms set forth herein or implied by statute, general law or custom of trade or usage, except for any "Non-excludable Condition" as that term is defined below and construed under the Australian Trade Practices Act 1974 ("TPA") or, in the case of consumers in New Zealand, the New Zealand Consumer Guarantees Act 1993 ("CGA"). Except for liability required by law or regulation in connection with any Non-excludable Condition, our liability to you for any act or omission, whether arising in contract or tort, including negligence, or otherwise in connection with the controller or our agreement is hereby disclaimed and excluded. For these purposes, "Non-excludable Condition" means any implied warranty, condition or guarantee the exclusion of which would contravene, in the case of Australian consumers, the TPA or, in the case of consumers in New Zealand, the CGA or in either case, that would cause all or any part of any exclusion or limitation of liability or remedy to be void. For any breach of a Non-excludable Condition (other than one implied by Section 69 of the TPA in Australia), your remedies are limited and, at our option, our liability is limited to either resupplying, replacing or repairing the controller or, at our option, paying the cost of doing any of these.

You may have certain rights as a consumer with respect to the merchant or retail establishment where you purchased this controller. The exclusions, restrictions, terms and conditions set forth herein do not affect or change the rights you may have under the laws that apply to your transaction(s) with such merchants or retail establishments.

#### DISCLAIMER OF OTHER WARRANTIES/REMEDIES:

If the game or any part thereof is damaged through modification, abuse, improper use, mistreatment, neglect or accident, any applicable warranty is rendered null and void and you will need to follow the instructions that apply for returns after the warranty period.

EXCEPT FOR THE EXPRESS LIMITED WARRANTIES SET FORTH ABOVE AND/OR TO THE EXTENT ANY PARTICULAR WARRANTIES OR RIGHTS MAY NOT BE DISCLAIMED OR LIMITED DUE TO THE LAWS AND REGULATIONS WHERE YOU RESIDE, MAD CATZ AND ITS LICENSORS HEREBY DISCLAIM ALL WARRANTIES, WHETHER ORAL OR WRITTEN, EXPRESS OR IMPLIED, INCLUDING ANY WARRANTY OF MERCHANTABILITY OR FITNESS FOR A PARTICULAR PURPOSE. NO OTHER REPRESENTATION OR WARRANTY OF ANY NATURE OR KIND SHALL APPLY OR SHALL BE BINDING UPON OR OBLIGATE MAD CATZ OR ITS LICENSORS.

WARRANTIES STATED HEREIN ARE OFFERED ONLY BY MAD CATZ, AND NOT HARMONIX MUSIC SYSTEMS, INC. OR ANY OF ITS AFFILIATES AND LICENSORS/LICENSEES.

If any warranties herein are incapable of being disclaimed because of the particular laws that apply to you, then such warranties applicable to this game are limited to the warranty period described above that applies to you. In no event will Mad Catz, Harmonix Music Systems, Inc. or their respective affiliates and licensors/licensees be liable for any special, incidental, indirect or consequential damages resulting from possession, use or malfunction of the game, including, without limitation, any controller, software or other part of the game, including damage to property, and to the extent permitted by law, damages for personal injury, even if foreseeable or if Mad Catz, Harmonix Music Systems, Inc. or their respective affiliates and licensors/licensees have been advised of the possibility of such damages.

SOME JURISDICTIONS DO NOT ALLOW CERTAIN LIMITATIONS OF EXCLUSIONS, SO THE ABOVE LIMITATIONS AND/OR EXCLUSIONS MAY NOT APPLY TO YOU. IN EACH AND EVERY JURISDICTION, MAD CATZ, HARMONIX MUSIC SYSTEMS, INC., AND/OR ITS LICENSORS/LICENSEES' LIABILITY SHALL BE LIMITED AND THE EXCLUSIONS SHALL BE CONSTRUED TO APPLY TO THE FULLEST EXTENT PERMITTED BY LAW.

#### IMPORTANT BATTERY INFORMATION FOR WIRELESS CONTROLLERS:

- Use only fresh AA standard alkaline batteries.
- Replace all used batteries at the same time and with the same type of batteries.
- Be sure to replace the batteries correctly by matching the + and - as shown in the instruction manual and the controller's battery compartment. Never insert batteries backwards.
- If you know that you will not be using the controller for an extended period of time, we recommend that you remove the batteries.
- Do not mix old and new or different types of batteries.
- Remove exhausted batteries from the controller.
- Supply terminals are not to be short circuited.

#### STORE AND DISPOSE OF BATTERIES AND ELECTRICAL/ELECTRONIC MATERIALS PROPERLY:

- Batteries may explode or leak or cause burn injury if recharged, disposed of in fire, mixed with a different battery type, inserted backwards or disassembled.
- Never store, put or throw batteries into a flame or in a heated place.
- Do not carry batteries in your pocket or purse.
- Do not remove the battery label.
- Check your local laws, contact the proper government authorities or look under the Government listings of your local area directory to see if there are any special battery disposal instructions or requirements that apply where you live. For rechargeable or other types of batteries, the manufacturer should provide proper disposal instructions and you should always read and follow the manufacturer's directions to avoid injury and damage and to comply with the laws and regulations protecting health, safety and the environment.
- There have been some studies which are considered by some to raise questions about the potential health effects of electrical and electronic equipment and some of the hazardous substances they may contain. Always consult your own health care professionals who can advise you regarding your own health care needs in relation to use of the controller, batteries or other parts of the game.
- Consumers have a role to play in recycling. The waste bin symbol with a strike mark through it indicates you should not dispose of waste electrical/electronic equipment, including batteries, as municipal or routine waste. Handle their disposal or recycling separately and properly.

#### ⚠ CAUTIONS ⚠

- Use this unit only as intended.
- To prevent fire or shock hazard, do not expose this unit to rain or moisture. Do not use within 30' of any water such as swimming pools, bathtubs, or sinks.
- To avoid electrical shock, do not disassemble. Refer servicing to qualified personnel only.
- Never insert objects of any kind, other than authorized items, into the product as they may touch dangerous voltage points or short out parts that could result in fire or electrical shock.
- Stop using this unit immediately if you begin to feel tired or if you experience discomfort or pain in your hands and/or arms while operating the unit. If the condition persists, consult a doctor.
- Do not attempt to operate the unit in any way except with your hands. Do not bring the unit in contact with your head, face, or near the bones of any other part of your body.
- Avoid prolonged use of this unit. Take breaks every 30 minutes.
- Route all cords so there are not likely to be walked on or tripped over. Make sure that cords are not placed in a position or areas where they may become pinched or damaged.
- Do not wrap cords around any part of anyone's body.
- Do not allow children to play with cords.
- Misuse of batteries within this unit may cause batteries to leak and/or explode and lead to personal injury.
- This product contains small parts that may cause choking if swallowed. Not intended for use by children under 3 years of age.

#### SEIZURES

Some individuals may have seizures or black outs triggered by the flashing lights on television or in video games, even if they have never before had a seizure. Anyone who has had a seizure, loss of awareness, or other symptom linked to an epileptic condition should consult a doctor before playing a video game. Parents should be aware when their children play video games and observe them regularly.

Stop playing and consult a doctor if you or your child have any of the following symptoms:

Convulsions  
Loss of Awareness  
Involuntary Movements  
Eye or Muscle Twitching  
Altered Vision  
Disorientation

When playing video games:

1. Sit or stand as far from the screen as possible.
2. Take a 15-minute break every hour, even if you don't think you need it.
3. Do not play if you are tired or need rest.
4. Play in a well-lighted room.
5. Take a 15-minute break every hour.

#### REPETITIVE MOTION INJURIES

Playing video games (and the repetitive motion involved) can make your muscles, joints or skin hurt. Playing video games in moderation can help avoid such damage. Also:

- Take a 15-minute break every hour, even if you don't think you need it.
- If your hands, wrists or arms begin to hurt or feel sore or tired, stop playing and rest them for several hours before playing again.
- If pain and soreness continues, stop playing and consult a doctor.

#### DECLARATION OF CONFORMITY

Model Number: 98563

Trade Name: Rock Band 3 Wireless Fender Mustang PRO-Guitar Controller

#### EU DECLARATION OF CONFORMITY:

As required, certain of these controllers have been tested and conform to the requirements of the European Union Directives 1999/5/EC and 2004/108/EC. Authorized signatory of the manufacturer is Mad Catz, Inc., 7480 Mission Valley Road, Suite 101, San Diego, CA 92108.

#### United States and Canada:

As required, certain of these class B digital devices (the controllers) have been tested by Mad Catz, Inc., 7480 Mission Valley Road, Suite 101, San Diego, CA 92108, and found to comply with part 15 of the FCC rules and the Canadian RSS-210 which sets forth limits designed to provide reasonable protection against harmful interference in a residential installation. These device(s) use, generate and can radiate radio frequency energy and, if not assembled, installed and used in accordance with the instructions, may cause harmful interference to radio communications. There is no guarantee that interference will not occur in any particular location or use. Operation is subject to the following two conditions: (1) this device may not cause harmful interference and (2) this device must accept any interference received, including interference that may cause undesired operation.

#### Exposure to Radio Frequency Radiation:

The radiated output power of the controller is well within FCC radio frequency exposure limits for this type of device when unaltered and used as described in our instructions and the controller operates within guidelines found in radio frequency safety standards, which reflect the consensus of the scientific community and therefore, the manufacturer believes the device's internal wireless radio is safe for use by consumers. The level of energy emitted is far less than the electromagnetic energy emitted by wireless devices such as mobile phones. However, the use of wireless radios may be restricted in some situations (e.g., on airplanes). If you are unsure of restrictions that may apply in any situation, you must ask for authorization before turning on, connecting or using the controller.

© 2010 Harmonix Music Systems, Inc. All Rights Reserved. Rock Band 3 developed by Harmonix Music Systems, Inc. Harmonix, Rock Band and all related titles and logos are trademarks of Harmonix Music Systems, Inc., an MTV Networks company. MTV: Music Television, MTV Games and all related titles and logos are trademarks of MTV Networks, a division of Viacom International, Inc. Mad Catz, PRO-Guitar and the Mad Catz logo are trademarks or registered trademarks of Mad Catz, Inc., its subsidiaries and affiliates. Covered by U.S. Patent No. 7,320,643 and patent applications pending. Mad Catz, Inc. 7480 Mission Valley Road, Suite 101, San Diego, CA 92108 U.S.A. and MTV Networks, 1515 Broadway, New York, New York 10036 U.S.A. This product is manufactured under license from Microsoft Corporation. Microsoft, Kinect, Xbox, Xbox LIVE, Xbox 360, and the Xbox logos are trademarks of the Microsoft group of companies and are used under license from Microsoft. All other product names and images are trademarks or registered trademarks of their respective owners. Made in China. All rights reserved. Product features, appearance and specifications may be subject to change without notice. Please retain this information for future reference.

[www.rockband.com](http://www.rockband.com)

©2010 Fender Musical Instruments Corporation. FENDER™, MUSTANG™, and the distinctive headstock and body designs displayed here are the trademarks of Fender Musical Instruments Corporation. All rights reserved.

Mad Catz is a publicly traded company on the TSX/AMEX, symbol MCZ.

Controllers designed by:

Harmonix Music Systems Inc.  
625 Massachusetts Avenue  
Cambridge, MA 02139  
United States of America

Controllers manufactured by:

Mad Catz, Inc.  
7480 Mission Valley Road, Suite 101  
San Diego, CA 92108  
United States of America



Questions? Visit our web site at [www.madcatz.com](http://www.madcatz.com) or call 1.800.659.2287 (USA only) or 1.619.683.2815.

Product No. 98563 08/10



## FRANÇAIS Contrôleur de PRO-Guitar Fender Mustang sans fil pour Rock Band 3

Nous vous remercions d'avoir acheté le Contrôleur de PRO-Guitar Fender Mustang sans fil pour Rock Band 3 de Mad Catz afin de l'utiliser avec le système de jeu vidéo Xbox 360. Veuillez enregistrer votre produit en ligne à l'adresse [www.madcatz.com](http://www.madcatz.com) et consultez notre gamme complète d'accessoires de qualité pour jeux vidéo.

### IMPORTANT

**Avant d'utiliser Rock Band 3 (le « software ») ou la batterie, la guitare, le clavier et/ou le microphone destiné à être utilisé avec le logiciel (dénommés chacun « contrôleur ») avec la console Xbox 360, veuillez lire le mode d'emploi de la console Xbox 360 sur la sécurité, la santé et toutes les autres informations instructions concernant l'utilisation correcte de la console Xbox 360. Pour y faire référence plus facilement, le terme « jeu » s'appliquera collectivement au logiciel et aux contrôleurs.**

Toutes les questions concernant la console Xbox 360 doivent être adressés au constructeur.

**ATTENTION :** Veuillez vous conformer à TOUS les avertissements et instructions de sécurité. Tous les changements ou modifications apportés au jeu ou à la console Xbox 360 qui ne sont pas expressément approuvés par Mad Catz, Harmonix Music Systems, Inc. ou le fabricant applicable de la Console sont susceptibles d'annuler le droit de l'utilisateur d'utiliser et de faire fonctionner le jeu et annuleront toutes les garanties concernant le jeu et le matériel. Ni Mad Catz ni Harmonix Music Systems, Inc. ou ses sociétés associées et concédants de licence/licenciés respectifs seront en aucun cas responsables par rapport à des blessures ou des dommages résultant de l'utilisation incorrecte ou non autorisée de ce jeu.

**AVERTISSEMENT :** CET APPAREIL NE CONVIENT PAS AUX ENFANTS DE MOINS DE 36 MOIS. Cet appareil convient aux adultes et aux enfants âgés de 12 ans et plus. Ne le laissez pas à la portée des jeunes enfants. L'utilisation de cette manette Rock Band par un enfant doit TOUJOURS être confiée à la surveillance d'un adulte.

**AVERTISSEMENT :** Veuillez vous assurer que les joueurs utilisant la manette Rock Band ont suffisamment d'espace pour éviter les chocs entre les manettes ou entre les joueurs. Cette manette Rock Band doit être utilisée avec précaution pour éviter de se blesser. Ni Mad Catz ni Harmonix Music Systems, Inc. ou ses sociétés associées et concédants de licence/licenciés respectifs peuvent être tenus pour responsables des blessures résultant d'une mauvaise utilisation de cette manette Rock Band.

### Informations importantes concernant l'utilisation et la sécurité

- Ne pas modifier, désassembler ou tenter d'ouvrir la manette.
- Ne pas exposer la manette à des conditions extrêmes, y compris la lumière du soleil et une humidité excessive.
- Ne pas exposer la manette à l'eau ou à d'autres liquides.
- Si vous devez nettoyer la manette, utilisez un linge sec. N'utilisez jamais de produits chimiques.
- Si la manette provoque des interférences nuisibles avec la réception de votre téléviseur ou de votre radio (vous pouvez vous en assurer en éteignant et en rallumant votre manette), tentez de corriger ces interférences en suivant une ou plusieurs des indications suivantes :

- (1) Reorienter ou déplacer l'antenne de réception de la manette, le cas échéant.
- (2) Eloigner la manette de la console de jeu.

## QUESTIONS FRÉQUEMMENT POSÉES

**QUESTION : Le Contrôleur de PRO-Guitar Fender Mustang sans fil pour Rock Band 3 est-il rétro compatible ?**

**RÉPONSE :** Le Contrôleur de PRO-Guitar Fender Mustang sans fil pour Rock Band 3 n'est pas pris en charge par les titres Rock Band précédents, mais vous pouvez lire toutes les plages que vous avez importées dans Rock Band 3 depuis les titres Rock Band précédents en utilisant les 5 premières frettes et les 5 dernières frettes sur la guitare.

**QUESTION : Pendant combien de temps dois-je maintenir les boutons de synchronisation appuyés ?**

**RÉPONSE :** Les boutons de synchronisation ne nécessitent qu'un appui et un relâchement rapide afin de démarrer le processus de synchronisation. Dès que vous voyez que l'état du voyant change, vous pouvez relâcher la pression sur le bouton.

**QUESTION : À quoi sert le gros port noir situé sur le côté du Contrôleur de PRO-Guitar Fender Mustang sans fil pour Rock Band 3 ?**

**RÉPONSE :** Le Contrôleur de PRO-Guitar Fender Mustang sans fil pour Rock Band 3 possède une fonctionnalité MIDI intégrée qui permet à ce périphérique de se comporter comme un contrôleur MIDI lorsqu'il est utilisé avec d'autres appareils compatibles. Veuillez consulter le site [www.madcatz.com/FAQ/rockband](http://www.madcatz.com/FAQ/rockband) pour plus d'informations sur cette fonction et pour télécharger le manuel MIDI.

**PROBLÈME : Mon Contrôleur de PRO-Guitar Fender Mustang sans fil pour Rock Band 3 reste déconnecté.**

**SOLUTION 1 :** Vérifiez qu'il n'y a pas de périphériques sans fil 2,4 GHz dans l'environnement qui pourraient éventuellement interférer avec votre Contrôleur de PRO-Guitar Fender Mustang sans fil pour Rock Band 3. Les périphériques les plus courants provoquant des perturbations sont notamment les téléphones sans fil, les routeurs Wifi et les fours à micro-ondes.

**SOLUTION 2 :** Assurez-vous que les piles ne peuvent pas bouger pendant le jeu. Une mince couche de ruban adhésif en toile, du carton, de la mousse de cafeustrage à l'intérieur du volet des piles peuvent aider à maintenir fermement les piles pendant les solos les plus déliants.

**PROBLÈME : Les 4 voyants sur le bouton Xbox 360 Guide n'ont aucune action.**

**SOLUTION :** Ces voyants sont utilisés pour communiquer les états de l'alimentation et les options MIDI à l'utilisateur. Ils ne sont allumés que lorsque le périphérique est branché sur un système MIDI.

**PROBLÈME : Je n'arrive pas à déterminer si mon Contrôleur de PRO-Guitar Fender Mustang sans fil pour Rock Band 3 est synchronisé avec la console Xbox 360.**

**SOLUTION :** Suivez les instructions graphiques des pages précédentes pour synchroniser votre Contrôleur de PRO-Guitar Fender Mustang sans fil pour Rock Band 3 avec la console Xbox 360. Si votre synchronisation a réussi, vous devez voir un quadrant allumé en vert fixe dans l'anneau lumineux du Contrôleur de PRO-Guitar Fender Mustang sans fil pour Rock Band 3, qui désigne le numéro attribué au joueur. Cela doit correspondre au quadrant allumé sur l'anneau lumineux de la console de la Xbox 360.

**PROBLÈME : Le jeu me réclame un microphone. Je ne veux pas être le chanteur.**

**SOLUTION :** Lorsqu'un contrôleur Xbox 360 sans fil est connecté à la console Xbox 360, le jeu recherche un microphone (étant donné que le contrôleur Xbox 360 est utilisé pour contrôler les paramètres du chanteur). Si vous voulez jouer des parties pour guitare ou guitare Pro, synchronisez le Contrôleur de PRO-Guitar Fender Mustang sans fil pour Rock Band 3 avec votre console Xbox 360, puis utilisez-la pour naviguer dans les menus du jeu.

Vous devez également vous assurer que le périphérique que vous utilisez est compatible avec le titre du logiciel que vous employez pour jouer.

Consultez le site [www.madcatz.com/FAQ/rockband](http://www.madcatz.com/FAQ/rockband) pour plus d'informations.

**PROBLÈME : Je possède plusieurs périphériques et je ne peux pas tous les brancher : il n'y a que deux ports !**

**RÉPONSE :** Les principaux périphériques de la Xbox 360 sont sans fil. Cependant, de nombreux périphériques supplémentaires nécessitent des ports USB. La plupart des concentrateurs USB alimentés augmenteront vos possibilités. Pour voir des exemples des configurations les plus courantes, visitez le site [www.madcatz.com/FAQ/rockband](http://www.madcatz.com/FAQ/rockband).

Pour une réparation dans le cadre de la garantie, ne rappez PAS le jeu ou une partie du jeu (y compris le Contrôleur de PRO-Guitar Fender Mustang sans fil pour Rock Band 3) dans un magasin de vente au détail, même si c'est là où vous l'avez acheté à l'origine. Les vendeurs ne font PAS partie de notre programme de Garantie de Périphérique. Au cas où vous rencontreriez un problème avec une partie du jeu, consultez le site [www.madcatz.com](http://www.madcatz.com). Ce site web contient des instructions détaillées sur les avantages de notre programme de support de garantie.

### GARANTIE LIMITÉE DE 90 JOURS (CLIENTS NORD-AMÉRICAINS SEULEMENT)

Mad Catz garantit ce produit contre tout vice de matériau ou de fabrication pendant la période de garantie. Cette garantie limitée de quatre vingt dix (90) jours non transférable s'applique à vous uniquement en tant qu'acheteur et premier utilisateur final. Si un vice couvert par cette garantie est décelé ET que vous avez enregistré votre produit auprès de Mad Catz ET que vous fournissez une preuve d'achat, Mad Catz, à sa seule discrétion, réparera ou remplacera le produit gratuitement.

La garantie limitée par Mad Catz à 90 jours est à la disposition des clients Nord-américains uniquement, y compris le Canada, Mexique et les États-Unis. Votre recours exclusif est la réparation ou le remplacement de votre produit Mad Catz. En aucun cas la responsabilité de Mad Catz ne pourra dépasser le prix d'achat d'origine du produit. Cette garantie ne s'applique pas à : (a) une usure normale ou un mauvais usage ; (b) une utilisation industrielle, professionnelle ou commerciale ; (c) un produit ayant fait l'objet de modifications.

### GARANTIE LIMITÉE À 2 ANS (CLIENTS EUROPÉENS SEULEMENT)

Mad Catz garantit ce produit contre tout vice de matériau ou de fabrication pendant la période de garantie. Cette garantie limitée à deux (2) ans non transférable s'applique à vous uniquement en tant qu'acheteur et premier utilisateur final. Si un vice couvert par cette garantie est décelé ET que vous avez enregistré votre produit auprès de Mad Catz ET que vous fournissez une preuve d'achat, Mad Catz, à sa seule discrétion, réparera ou remplacera le produit gratuitement.

La garantie limitée par Mad Catz à deux (2) ans est à la disposition des clients Européens uniquement. Votre recours exclusif est la réparation ou le remplacement de votre produit Mad Catz. En aucun cas la responsabilité de Mad Catz ne pourra dépasser le prix d'achat d'origine du produit. Cette garantie ne s'applique pas à : (a) une usure normale ou un mauvais usage ; (b) une utilisation industrielle, professionnelle ou commerciale ; (c) un produit ayant fait l'objet de modifications.

Pour bénéficier de la garantie, vous devez :

- Pour l'Amérique du Nord : Appeler le service d'assistance technique de Mad Catz au +1.800.659.2287 ou au +1.619.683.2815
- Pour l'Europe : Appeler le service d'assistance technique de Mad Catz au +44 (0) 8450 508418
- Obtenir un numéro d'autorisation de retour auprès du service d'assistance technique de Mad Catz
- Expédier le produit à Mad Catz à vos frais
- Joindre une copie du ticket de caisse original montrant la date d'achat
- Indiquer une adresse complète de retour avec numéros de téléphone où vous joindre dans la journée et en soirée

## AIDE ET ASSISTANCE TECHNIQUE

Adresse de l'utilisateur en ligne : [www.madcatz.com](http://www.madcatz.com)

Courrier électronique pour l'Amérique du Nord : [techsupport@madcatz.com](mailto:techsupport@madcatz.com)

Téléphone pour l'Amérique du Nord: disponible de 8 h à 16 h, heure normale du Pacifique, du lundi au vendredi (sauf jours fériés) au +1.800.659.2287 (États-Unis uniquement) ou au +1.619.683.2815 (depuis l'étranger).

Courrier électronique pour l'Europe : [techsupporteurope@madcatz.com](mailto:techsupporteurope@madcatz.com)

Téléphone pour l'Europe : disponible de 9 h à 17 h, GMT, du lundi au vendredi (sauf jours fériés) au +44 (0) 8450-508418

Vous devez comprendre que vos droits en tant que consommateur peuvent varier en fonction de l'endroit où vous résidez et des lois et des réglementations locales, et que certains ou l'ensemble de vos droits peuvent être différents, de même que certains droits ou parties de la garantie peuvent ne pas s'appliquer à vous. Si vous ne connaissez pas exactement vos droits ou si vous avez des questions relatives à ceux-ci, consultez des conseillers ou des groupes de consommateurs locaux afin de déterminer les lois et les réglementations susceptibles de s'appliquer à vous.

Si vous résidez en Australie ou en Nouvelle-Zélande, sont exclues de la garantie toutes les autres conditions, garanties et termes implicites de caractère propre à la commercialisation, d'adéquation à un usage particulier ou de non infraction, à l'exception de toute condition non exclusive. Excepté la responsabilité requise par la loi ou la réglementation en respect de toute condition non exclusive, notre responsabilité envers le consommateur pour tout acte ou omission, que ce soit dans le cadre du contrat ou d'un délit, incluant la négligence ou autre, en connexion avec l'appareil ou avec notre accord est limitée et exclue par la présente. La "condition non exclusive" comprend toute garantie implicite, condition ou garantie dont l'exclusion viendrait à l'encontre, dans le cas des consommateurs australiens, du Trade Practices Act australien de 1974 ("TPA") ou, dans le cas des consommateurs néo-zélandais, du Consumer Guarantees Act néo-zélandais de 1993 ("CGA") ou dans les deux cas, qui causerait la nullité de tout ou partie de quelque exclusion ou limitation que ce soit des engagements ou recours. Pour toute rupture d'une condition non exclusive (autre que celle impliquée par la section 69 du TPA en Australie), vos recours sont limités et notre engagement se limite, à notre discrétion, à fournir, remplacer ou réparer l'appareil (ou à payer, à notre discrétion, le coût de ces actions).

Même si vous avez certains droits en tant que consommateur par rapport au marchand ou au magasin auquel vous avez acheté le Périphérique, ni ces exclusions et restrictions, ni ces conditions générales de ventes, n'affectent ou ne modifient vos droits selon les lois qui s'appliquent dans le cadre d'un achat ou d'une transaction avec ce marchand ou ce magasin.

## AVIS D'EXONÉRATION DE RESPONSABILITÉ PAR RAPPORT AUX AUTRES GARANTIES OU RECOURS :

Si le jeu ou une partie quelconque de celui-ci est endommagé suite à une modification, une utilisation abusive, une utilisation incorrecte, un mauvais traitement, une négligence ou un accident, toutes les garanties applicables sont rendues nulles et non avenues et vous devez suivre les instructions qui s'appliquent pour les retours en dehors de la période de garantie.

A L'EXCEPTION DES LIMITATIONS DE GARANTIES EXPRESSEMENT INDIQUÉES ET/OU DANS LE CADRE DE TOUT DROIT OU GARANTIE PARTICULIER NE POUVANT ÊTRE REJETÉ OU LIMITE SELON LES LOIS ET RÉGLEMENTATIONS DE VOTRE LIEU DE RESIDENCE, MAD CATZ ET SES CONCÉDANTS REJETENT PAR LA PRÉSENTE TOUTES GARANTIES, ORALES OU ÉCRITES, EXPLICITES OU TACITES, Y COMPRIS CELLES DE QUALITÉ MARCHANDE, D'ADAPTATION À UN USAGE PARTICULIER ET AUCUNE AUTRE REPRÉSENTATION OU GARANTIE DE QUELQUE NATURE QUE CE SOIT NE PEUT S'APPLIQUER A, CONTRAINDRE OU OBLIGER MAD CATZ ET SES CONCÉDANTS.

LES GARANTIES INDIQUÉES DANS CE DOCUMENT SONT OFFERTES UNIQUEMENT PAR MAD CATZ, ET EN AUCUN CAS PAR HARMONIX MUSIC SYSTEMS, INC. OU SES SOCIÉTÉS ASSOCIÉES ET CONCÉDANTS DE LICENCE/LICENCIÉS RESPECTIFS.

Si des garanties décrites dans ce document ne peuvent ne pas faire l'objet d'une exclusion de responsabilité en raison des lois particulières qui s'appliquent à vous, de telles garanties applicables à ce jeu sont alors limitées à la période de garanties décrites ci-dessus qui vous sont est applicable. En aucun cas Mad Catz, Harmonix Music Systems, Inc. ou ses sociétés associées et concédants de licence/licenciés affectent la qualité ou l'état tenu pour responsables par rapport à tout dommage spécial, imprévu ou indirect résultant de la possession de l'utilisation ou du fonctionnement du jeu, y compris, mais sans s'y limiter, tout contrôle, logiciel ou autre partie du jeu, notamment les dommages aux jeux, et jusque dans la limite permise par la loi, les dommages corporels, même s'ils sont prévisibles ou si Mad Catz, Harmonix Music Systems, Inc. ou ses sociétés associées et concédants de licence/licenciés respectifs ont été prévenu de la possibilité de tels dommages.

IL SE PEUT QUE LA LEGISLATION EN VIGUEUR INTERDISE L'EXCLUSION OU LA LIMITATION DES GARANTIES. DE CE FAIT, VOUS POUVEZ NE PAS TOMBER SOUS LE COUP DE CES EXCLUSIONS OU LIMITATIONS. DANS CHACUNE DE CES JURIDICTIONS, LA RESPONSABILITÉ MAD CATZ, HARMONIX MUSIC SYSTEMS, INC. ET/OU SES SOCIÉTÉS ASSOCIÉES ET CONCÉDANTS DE LICENCE/LICENCIÉS EST LIMITÉE ET LES EXCLUSIONS INTERPRÉTÉES POUR S'APPLIQUER DANS LA MESURE DE LA LOI LE PERMET.

## INFORMATIONS IMPORTANTES SUR LES PILES DES MANETTES SANS FIL

- Utilisez uniquement des piles alcalines AA classiques.
- Remplacez toutes les piles en même temps et ne mélangez pas les types de piles.
- Les bornes positives (+) et négatives (-) de vos piles doivent être orientées dans la bonne direction, comme indiqué dans le manuel d'utilisation et dans le compartiment à piles de la manette. Ne placez jamais les piles à l'envers.
- Ne laissez pas les piles dans la manette pendant une période d'inutilisation prolongée.
- La présence d'un adulte est nécessaire lors du chargement de piles rechargeables.
- Ne mélangez pas les piles usagées avec les piles neuves ou avec d'autres types de piles.
- Ne court-circuitez pas les bornes d'alimentation.
- Retirez les batteries épuisées du contrôleur.

## CONSERVER ET JETER CORRECTEMENT SES PILES

- Les piles peuvent exploser ou fuir et causer des brûlures, si elles sont rechargées, jetées dans le feu, mélangées à un autre type de piles, insérées à l'envers et démontées.
- Ne conservez jamais vos piles près d'une flammes ou d'une source de chaleur. Ne jetez jamais vos piles dans le feu.
- Ne transportez pas vos piles dans une poche ou un porte-monnaie.
- N'enlevez pas l'étiquette de la pile.
- Les piles alcalines classiques ne sont généralement pas un risque pour la santé ou pour l'environnement lorsqu'elles sont utilisées, conservées et jetées correctement. Sauf réglementation contraire dans votre pays, les piles peuvent être jetées avec les déchets ménagers classiques.
- Vérifiez les réglementations locales ou contactez les autorités gouvernementales appropriées pour connaître les instructions spécifiques concernant le recyclage des piles dans votre lieu de résidence. Lisez et suivez les indications du fabricant pour éviter les blessures et dommages et pour être en conformité avec les lois et réglementations régissant la santé, la sécurité et l'environnement.
- Des études réalisées ont amené certaines personnes à penser qu'elles soulevaient des questions sur la santé des équipements électriques et électroniques et de certaines substances dans les piles. Si vous avez des inquiétudes, consultez toujours vos propres professionnels de santé qui peuvent vous conseiller sur vos propres besoins de santé par rapport à l'utilisation du contrôleur, des piles ou d'autres parties du jeu.
- Les consommateurs ont un rôle important dans le recyclage. Le symbole représentant une poubelle de déchets barrée indique que vous ne devez pas mettre au rebut les équipements électriques ou électroniques, notamment les batteries, avec les déchets ménagers ou ordinaires. Traitez leur mise au rebut ou leur recyclage de manière séparée et correctement.

## ⚠ ATTENTION ⚠

- N'utilisez cette unité que dans le but pour lequel elle a été conçue.
- Pour prévenir tout risque d'incendie ou de choc électrique, n'exposez pas cette unité à la pluie ou à l'humidité. Ne l'utilisez pas à moins de 9 mètres de l'eau (par exemple une piscine, une baignoire ou un évier).
- Pour éviter tout risque de choc électrique, ne démontez pas cette unité. Toute réparation doit être effectuée uniquement par un personnel qualifié.
- N'insérez aucun objet autre que ceux autorisés dans l'unité car ils pourraient toucher des points de tension dangereuse ou provoquer un court-circuit résultant en un incendie ou un choc électrique.
- Arrêtez immédiatement d'utiliser cette unité si vous vous sentez fatigué ou mal à l'aise, ou si vous ressentez des douleurs dans les mains et/ou les bras lors de son emploi. Si les symptômes persistent, consultez un médecin.
- Ne vous servez que de vos mains pour faire fonctionner l'unité. Ne mettez pas l'unité en contact avec votre tête ou visage, ou près des os d'une partie quelconque de votre corps.
- Évitez l'emploi prolongé de cette unité. Prenez un peu de repos toutes les 30 minutes.
- Placez les câbles de façon à éviter qu'on ne marche ou ne trébuche dessus. Assurez-vous que les câbles sont placés dans des positions ou des endroits où ils ne seront ni pinçés ni endommagés.
- N'enroulez pas de câble autour d'une partie du corps de quiconque.

- Ne laissez pas les enfants jouer avec les câbles.
- Le mauvais usage des batteries de cette unité peut provoquer des fuites et/ou une explosion, ce qui pourrait entraîner des blessures.
- Ce produit contient des petites pièces qui présentent un risque d'étouffement si elles sont avalées. Ce produit est déconseillé aux enfants de moins de trois ans.

#### CRISES D'ÉPILEPSIE

Certaines personnes peuvent souffrir de crises d'épilepsie ou de voiles noirs déclenchés par le clignotement des lumières à la télévision ou dans les jeux vidéo, même s'ils n'ont jamais eu de crise d'épilepsie auparavant. Il est recommandé à toute personne ayant eu une crise d'épilepsie, une perte de conscience ou ayant souffert de tout autre symptôme lié à l'épilepsie de consulter un médecin avant de jouer à un jeu vidéo. Les parents doivent savoir quand leurs enfants jouent à un jeu vidéo et les observer régulièrement. Si vous ou votre enfant présente l'un des symptômes suivants, arrêtez le jeu et consultez un médecin :

Convulsions  
 Perte de Conscience  
 Mouvements Involontaires  
 Secousses Oculaires ou Musculaires  
 Vision Altérée  
 Désorientation

#### LORSQUE VOUS JOUEZ À UN JEU VIDÉO :

1. Asseyez-vous ou tenez-vous aussi loin que possible de l'écran.
2. Jouez sur le plus petit écran que vous pouvez trouver.
3. Ne jouez pas si vous êtes fatigué ou avez besoin de repos.
4. Jouez dans une pièce bien éclairée.
5. Faites une pause de 15-minutes toutes les heures.

#### BLESSURES DUES AUX MOUVEMENTS RÉPÉTÉS

Le fait de jouer à des jeux vidéo (et les mouvements répétés qui s'ensuivent) peut rendre votre peau, vos articulations ou vos muscles douloureux. Jouer aux jeux vidéo avec modération peut aider à éviter de tels blessures. De plus :

- Faites une pause de 15 minutes toutes les heures, même si vous ne pensez pas en avoir besoin.
- Si vous commencez à ressentir de la douleur ou de la fatigue dans vos mains, vos poignets ou vos bras, arrêtez de jouer et reposez-vous pendant quelques heures avant de recommencer à jouer.
- Si la douleur persiste, arrêtez de jouer et consultez un médecin.

#### DÉCLARATION DE CONFORMITÉ UE

Numéro du Modèle: 98563

Nom Commercial: Contrôleur de PRO-Guitar Fender Mustang sans fil pour Rock Band 3

Comme requis, certains de ces contrôleurs ont été testés et sont conformes aux exigences des directives de l'Union européenne 1999/5/EC et 2004/108/EC. Le signataire autorisé du constructeur est Mad Catz, Inc., 7480 Mission Valley Road, Suite 101, San Diego, CA 92108.

#### États-Unis et Canada :

Comme requis, certains de ces périphériques numériques de classe B (les contrôleurs) ont été testés par Mad Catz, Inc., 7480 Mission Valley Road, Suite 101, San Diego, CA 92108, et ont été trouvés conformes à la partie 15 des règles FCC et à la directive canadienne RSS-210 qui définissent les limites de conception pour fournir une protection raisonnable contre les interférences nuisibles dans une installation résidentielle. Ces périphériques utilisent, génèrent et peuvent émettre de l'énergie sous forme de radiofréquences et s'ils ne sont pas montés, installés et utilisés conformément aux instructions, il peut produire des interférences nuisibles aux communications radio. Il n'y a aucune garantie que des interférences ne se produiront pas dans un emplacement donné ou pour une utilisation particulière. L'utilisation de l'unité est soumise aux deux conditions suivantes : 1) cet appareil ne doit pas produire d'interférences nuisibles, et 2) cet appareil doit accepter toutes les interférences reçues, y compris celles pouvant entraîner un fonctionnement indésirable.

#### Exposition aux émissions de fréquences radio :

La puissance des radiations émises par la manette se trouve dans les limites d'expositions aux fréquences radio imposées par la FCC, lorsque l'appareil n'est pas altéré et qu'il est utilisé conformément aux instructions. De plus, la manette fonctionne selon les directives concernant les normes de sécurité sur les fréquences radio selon la communauté scientifique que. Le fabricant pense donc raisonnablement que les ondes sans fil de l'appareil sont sans danger pour les consommateurs. Le niveau d'énergie émis est bien moins important que l'énergie électromagnétique émise par des appareils sans fil comme les téléphones portables. Cependant, l'utilisation d'ondes sans fil peut être restreinte dans certaines situations (dans les avions, par exemple). Si vous ne connaissez pas les restrictions qui peuvent s'appliquer dans certaines situations, demandez l'autorisation avant d'allumer, connecter ou utiliser la manette.

© 2010 Harmonix Music Systems, Inc. Tous Droits Réservés. Rock Band 3 est développé par Harmonix Music Systems, Inc. Harmonix, Rock Band et tous les titres et les logos associés sont des marques de commerce de Harmonix Music Systems, Inc., une entreprise de MTV Networks. MTV: Music Television, MTV Games et tous les titres associés et les logos sont des marques de commerce de MTV Networks, une division de Viacom International, Inc. Mad Catz, PRO-Guitar et le logo Mad Catz sont des marques de commerce ou des marques déposées de Mad Catz, Inc., de ses filiales ou de ses sociétés affiliées. Couvert par le Brevet Américain No. 7,320,843 et demandes de brevet en attente. Mad Catz Europe, Ltd. 1-2 Shenley Pavilions, Chalkdell Drive, Shenley Woods, Milton Keynes, Buckinghamshire MK5 6LB, United Kingdom et MTV Networks, 1515 Broadway, New York, New York 10036 U.S.A. Ce produit est fabriqué sous licence de Microsoft Corporation, Microsoft, Kinect, Xbox, Xbox LIVE, Xbox 360, et les logos Xbox sont des marques de commerce de Microsoft. Tous les autres noms et images de produits sont des marques de commerce ou des marques déposées de leurs propriétaires respectifs. Fabriqué en Chine. Tous droits réservés. L'aspect, la fonctionnalité et les spécifications du produit peuvent changer sans préavis. Veuillez conserver cette notice pour référence ultérieure.

[www.rockband.com](http://www.rockband.com)

©2010 Fender Musical Instruments Corporation. FENDER™, MUSTANG™ ainsi que les designs du manche et de la caisse affichés ici sont les marques déposées de Fender Musical Instruments Corporation. Tous droits réservés.

Les actions de Mad Catz sont cotées en bourse sur le TSX/AMEX sous le symbole MCZ.

Contrôleurs conçus par :

**Harmonix Music Systems Inc.**  
 625 Massachusetts Avenue  
 Cambridge, MA 02139  
 United States of America

Contrôleurs fabriqués par :

**Mad Catz, Inc.**  
 7480 Mission Valley Road, Suite 101  
 San Diego, CA 92108  
 United States of America



Questions ? Visitez notre site Web [www.madcatz.com](http://www.madcatz.com) ou appelez le +1.800.659.2287 (États-Unis uniquement) or +1.619.683.2815 ou +44 (0) 8450-508418 (Europe).

Produit No. 98563 08/10

Gracias por adquirir el Controlador inalámbrico Fender Mustang PRO-Guitar de Rock Band 3 de Mad Catz para su uso con el sistema de videojuego Xbox 360. No se olvide de registrar en línea su producto en [www.madcatz.com](http://www.madcatz.com) y examine nuestra completa gama de accesorios de calidad para videojuegos.

**IMPORTANTE**

**Antes de utilizar Rock Band 3 (en adelante, el "software") o la batería, la guitarra, el teclado y/o el micrófono diseñados para su uso con el software (cada uno de ellos, en adelante, un "controlador") con la consola Xbox 360, lea el manual de instrucciones relativo a seguridad y salud, y toda la demás información y las instrucciones sobre el uso correcto de la consola Xbox 360. A modo de referencia, el término "juego" se referirá colectivamente al software y a todos y cada uno de los controladores.**

Todas las preguntas relativas a la consola Xbox 360 deberán dirigirse al fabricante.

**PRECAUCIÓN:** Por favor, sigue **TODAS** las advertencias e instrucciones de seguridad. Cualquier cambio o modificación realizados en el juego o la consola Xbox 360 que no estén expresamente aprobados por Mad Catz, Harmonix Music Systems, Inc. o el fabricante correspondiente de la consola Xbox 360 podría invalidar la autorización del usuario para utilizar y manejar el juego e invalidará todas las garantías sobre el juego y el hardware. Ni Mad Catz ni Harmonix Music Systems, Inc. o sus respectivas filiales y concesores de licencias/licenciatarios se responsabilizarán de ningún daño o perjuicio derivado del uso inadecuado o no autorizado de este juego.

**ADVERTENCIA:** **NINGÚN NIÑO DE MENOS DE TRES AÑOS DEBERÍA UTILIZAR NI JUGAR CON ESTE DISPOSITIVO.** Este dispositivo es apto y está dirigido a adultos y niños de al menos 12 años de edad. Los niños que tengan permiso para utilizar el mando de Rock Band deberían hacerlo SIEMPRE bajo supervisión de un adulto.

**PRECAUCIÓN:** Por favor, asegúrese de que los jugadores que utilicen el mando de Rock Band tienen espacio suficiente para no recibir golpes con el mando o de otros jugadores. El mando de Rock Band debe utilizarse con cuidado para evitar accidentes. Ni Mad Catz ni Harmonix Music Systems, Inc. o sus respectivas filiales y concesores de licencias/licenciatarios serán responsables de ninguna herida o lesión que resulte de un uso inadecuado del mando de Rock Band.

**Información importante sobre seguridad y utilización adecuada:**

- No modifi que, desmonte o intente abrir el mando.
- No exponga el mando a condiciones extremas, como luz solar directa o humedad excesiva.
- No exponga el mando a líquidos.
- Si es necesario limpiarlo, utilice un paño seco para limpiar la zona afectada. No utilice nunca productos químicos.
- Si el mando causa alguna interferencia en la recepción de la señal de radio o de televisión (se puede averiguar apagando y encendiendo el mando), el usuario puede solucionar la interferencia tomando alguna de las siguientes medidas:
  - (1) Redirija o recoloque la antena receptora del mando, si procede.
  - (2) Aumente la separación entre el mando y la consola.

## PREGUNTAS FRECUENTES

**PREGUNTA:** ¿El controlador inalámbrico Fender Mustang Pro Guitar de Rock Band 3 es compatible con versiones anteriores?

**RESPUESTA:** El controlador inalámbrico Fender Mustang Pro Guitar de Rock Band 3 no es compatible con versiones anteriores de Rock Band, pero puedes tocar pistas que hayas importado a Rock Band 3 desde versiones anteriores de Rock Band utilizando los primeros 5 trastes y los últimos 5 trastes de la guitarra.

**PREGUNTA:** ¿Durante cuánto tiempo tengo que mantener pulsados los botones de sincronización?

**RESPUESTA:** Para comenzar el proceso de sincronización, sólo tienes que pulsarlos y soltarlos en seguida. En cuanto veas que el estado del LED cambia, ya puedes soltar el botón.

**PREGUNTA:** ¿Para qué es el puerto negro y grande situado en el lateral del controlador inalámbrico Mustang Pro Guitar de Rock Band 3?

**RESPUESTA:** El controlador inalámbrico Fender Mustang Pro Guitar de Rock Band 3 dispone de una función MIDI incorporada que permite que este periférico funcione como un controlador MIDI cuando se utiliza con otros dispositivos compatibles. Consulte [www.madcatz.com/FAQ/rockband](http://www.madcatz.com/FAQ/rockband) para obtener más información sobre esta característica y para descargar el manual de MIDI.

**PROBLEMA:** El controlador inalámbrico Fender Mustang Pro Guitar de Rock Band 3 sigue desconectado.

**SOLUCIÓN 1:** Asegúrate de que no haya ningún dispositivo inalámbrico 2.4 GHz alrededor que pueda producir interferencias en el controlador inalámbrico Fender Mustang Pro Guitar de Rock Band 3. Algunos de los dispositivos que suelen provocar interferencias son los teléfonos inalámbricos, los routers Wi-Fi y los microondas.

**SOLUCIÓN 2:** Asegúrate de que las baterías no se hayan aflojado durante el juego. Si colocas una capa fina de cinta adhesiva, cartón o espuma en la cara interior de la tapa de las pilas podrás fijar las baterías durante solos alocados.

**PROBLEMA:** Los 4 LED que hay debajo del botón Guide de la Xbox 360 no hace nada.

**SOLUCIÓN:** Esos LED se utilizan para comunicar el estado de energía y las opciones MIDI al usuario. Sólo se iluminan cuando el periférico se conecta a un sistema MIDI.

**PROBLEMA:** No sé si mi controlador inalámbrico Fender Mustang Pro Guitar de Rock Band 3 está sincronizado con la consola Xbox 360.

**SOLUCIÓN:** Sigue las instrucciones gráficas de las páginas anteriores para sincronizar el controlador inalámbrico Fender Mustang Pro Guitar de Rock Band 3 con la consola Xbox 360. Si la sincronización es correcta, se iluminará un cuadrante verde de forma continua en el anillo de luz del controlador inalámbrico Fender Mustang Pro Guitar de Rock Band 3 que designa el número de jugador asignado. Este debería coincidir con el cuadrante iluminado del anillo de luz de la consola Xbox 360.

**PROBLEMA:** El juego me pide un micrófono. No quiero ser el cantante.

**SOLUCIÓN:** Cuando se conecta un controlador de Xbox 360 a la consola Xbox 360, el juego buscará un micrófono (dado que el controlador de Xbox 360 se utiliza para controlar la configuración del vocalista). Si quieres tocar partes de Guitar o de Pro Guitar, sincroniza el controlador inalámbrico Fender Mustang Pro Guitar de Rock Band 3 con el sistema de Xbox 360, y luego utilízalo para navegar por los menús del juego.

Deberías asegurarte de que el periférico que estás utilizando sea compatible con la versión de software con la que estás jugando. Por favor, ve a [www.madcatz.com/FAQ/rockband](http://www.madcatz.com/FAQ/rockband) para obtener más información.

**PROBLEMA:** Tengo varios periféricos y no puedo conectarlos todos. ¡Sólo hay dos puertos!

**RESPUESTA:** Los periféricos principales de la Xbox 360 son inalámbricos. Sin embargo, muchos periféricos secundarios requieren puertos USB. La mayoría de los concentradores USB con alimentación eléctrica te permitirán aumentar tus capacidades. Para conocer ejemplos de configuraciones populares, visita [www.madcatz.com/FAQ/rockband](http://www.madcatz.com/FAQ/rockband).

Para el servicio de garantía, **NO** devuelva el juego ni ninguna parte del mismo (incluido el Controlador inalámbrico Fender Mustang PRO-Guitar de Rock Band 3) a ningún comercio minorista, aunque se trate de la tienda donde haya adquirido el producto. Los comerciantes **NO** son parte de nuestro programa de asistencia de garantía de Periféricos autorizado. En el caso poco probable de que encuentre alguna pieza defectuosa en este juego, visite [www.madcatz.com/support](http://www.madcatz.com/support). Este sitio web incluye información pormenorizada de cómo beneficiarse del programa de asistencia de garantía.

### **GARANTÍA LIMITADA DE 90 DÍAS (SÓLO NOROCCIDENTE)**

Mad Catz garantiza que este producto no presentará defectos de material ni de mano de obra durante el período de garantía. La presente garantía de noventa (90) días, intransferible y limitada, se le otorga exclusivamente a usted, primer comprador usuario final. Si aparece un defecto cubierto por la presente garantía y ha registrado su producto en Mad Catz y presenta comprobante de compra, Mad Catz, a su discreción, reparará o sustituirá el producto sin cargo alguno.

La garantía limitada de noventa (90) días de Mad Catz sólo se aplica a los compradores de Norteamérica, que comprende Canadá, México y Estados Unidos. El único y exclusivo remedio será la reparación o sustitución de su producto Mad Catz. En ningún caso la responsabilidad de Mad Catz superará el precio original de compra del producto. Esta garantía no será de aplicación en caso de: (a) desgaste lógico y normal o utilización incorrecta; (b) uso industrial, profesional o comercial; (c) si el producto se ha manipulado indebidamente o se ha modificado.

### **GARANTÍA LIMITADA DE 2 AÑOS (SÓLO EUROPA)**

Mad Catz garantiza que este producto estará libre de defectos en materiales y mano de obra durante la vigencia de la garantía. Se extiende esta garantía limitada de dos (2) años exclusivamente a usted, el comprador original, y no podrá traspasarse a otra persona. Si se presenta algún defecto cubierto por esta garantía y usted ha inscrito el producto con Mad Catz y presenta comprobante de compra, Mad Catz, a su criterio, reparará o repondrá el producto sin cargo alguno.

La garantía limitada de dos (2) años de Mad Catz sólo se aplica a los compradores de Europa. El único remedio que se ofrece es la reparación o reposición del producto de Mad Catz. La responsabilidad de Mad Catz en ningún caso excederá el precio de compra original del producto. Esta garantía no corresponderá a: (a) desgaste normal o mal uso del producto; (b) productos empleados para fines industriales, profesionales o comerciales; (c) productos alterados o modificados.

Para solicitar servicio al amparo de la garantía:

- Norteamérica: Llame al Departamento de Apoyo Técnico (Technical Support) de Mad Catz al 1.800.659.2287 o al 1.619.683.2815
- Europa: Llame al Departamento de Apoyo Técnico (Technical Support) de Mad Catz al +44 (0) 8450-508418
- Obtegna del Departamento de Apoyo Técnico un Número de Autorización para Devolución (Return Authorization Number)
- Envíe el producto a Mad Catz porte pagado
- Adjunte copia del comprobante de compra original en el que figura la fecha de compra
- Adjunte la dirección completa a la cual debemos enviarle el producto, así como los números telefónicos donde podremos comunicarnos con usted durante el día y primeras horas de la noche.

#### APOYO TÉCNICO

Apoyo en línea y guías para el usuario: [www.madcatz.com](http://www.madcatz.com)

Correo electrónico Norteamérica: [techsupport@madcatz.com](mailto:techsupport@madcatz.com)

Teléfono Norteamérica: Desde las 8 hasta las 16 horas, hora del Pacífico, de lunes a viernes

(con excepción de los días festivos en EE.UU.), 1.800.659.2287 (sólo desde EE.UU.) o 1.619.683.2815 (desde otros países).

Correo electrónico Europa: [techsupporteurope@madcatz.com](mailto:techsupporteurope@madcatz.com)

Teléfono Europa: Desde las 9 hasta las 17 horas, hora del GMT, de lunes a

viernes (con excepción de los días festivos), +44 (0) 8450-508418

Usted comprende que sus derechos como consumidor pueden variar dependiendo del lugar donde resida y de las leyes y regulaciones locales aplicables, y que algunos o todos sus derechos pueden ser diferentes, o que algunos derechos o partes de la garantía pueden no aplicarse en su caso. Si no está seguro o tiene alguna pregunta sobre sus derechos, debería consultar con sus asesores o grupos locales de consumo para determinar las leyes y regulaciones que pudieran aplicarse en su caso.

Si el comprador es un habitante de Australia o Nueva Zelanda, quedan excluidos de esta garantía todos los demás términos, condiciones y acuerdos, todas las condiciones, garantías y términos a los que hacen referencia los estatutos, la ley general o el uso y costumbre, excepto cualquier condición no excluyente. Excepto en lo que se refiere a la responsabilidad exigida por ley o por las normativas con relación a cualquier condición no excluyente, nuestra responsabilidad con el comprador por cualquier acción u omisión, tanto si se deriva del contrato como por agravio, incluyendo negligencia, o de otro modo relacionado con el dispositivo o nuestro acuerdo, queda por el presente documento invalidada y excluida. Para estos fines, la "condición de no excluyente" incluye cualquier garantía implícita, condición o garantía cuya exclusión infrinja, en caso de los consumidores australianos la Australian Trade Practices Act 1974 (Ley de Prácticas de Comercio Australianas de 1974) ("TPA") o, en caso de los consumidores de Nueva Zelanda, la New Zealand Consumer Guarantees Act 1993 (Ley de Garantías del Consumidor de Nueva Zelanda de 1993) ("CGA") o en cualquier caso, anularía todo o parte de cualquier exclusión o limitación de responsabilidad o recurso. En caso de cualquier infracción de una condición de no excluyente (diferente a la incluida en la sección 69 de la TPA en Australia), los recursos del comprador son limitados, y a nuestra discreción, nuestra responsabilidad se limita a volver a suministrar, sustituir o reparar el dispositivo (o a la discreción del comprador, a pagar los costes de hacer cualquier de estas acciones).

Es posible que tenga ciertos derechos como consumidor con respecto al comercio o tienda donde adquirió este controlador. Las exclusiones, restricciones, términos y condiciones que aquí se establecen no afectan ni modifican los derechos que pueda tener conforme a las leyes que se apliquen a su(s) transacción(es) con dichos comercios o tiendas.

#### EXENCIÓN DE RESPONSABILIDAD DE OTRAS GARANTÍAS/RECURSOS:

Si el dueño o cualquier parte del mismo se dañan por modificación, abuso, uso inadecuado, mal uso, negligencia o accidente, todas las garantías aplicables quedarán invalidadas y tendrá que seguir las instrucciones correspondientes a las devoluciones después del período de garantía.

EXCEPTO EN LAS GARANTÍAS LIMITADAS EXPRESAS ESTABLECIDAS ANTERIORMENTE Y/O EN LA MEDIDA EN QUE CUALQUIER GARANTÍA PARTICULAR O DERECHO NO SEA EXCLUIDO O LIMITADO POR LAS LEYES O NORMATIVAS DE LA REGIÓN EN LA QUE VIVA, MAD CATZ Y SUS LICENCIADORES RECHAZAN POR EL PRESENTE DOCUMENTO CUALQUIER GARANTÍA, TANTO ORAL COMO ESCRITA, EXPRESA O IMPLÍCITA, INCLUIDAS OTRAS REPRESENTACIONES DE COMERCIALIZACIÓN O ADECUACIÓN PARA UN PROPÓSITO DETERMINADO, Y NINGUNA OTRA REPRESENTACIÓN NI GARANTÍA DE NINGUNA NATURALEZA SE APLICARÁ O SERÁ VINCULANTE PARA CON MAD CATZ NI SUS LICENCIADORES.

LAS GARANTÍAS AQUÍ DECLARADAS SON OFRECIDAS ÚNICAMENTE POR MAD CATZ, NO POR HARMONIX MUSIC SYSTEMS, INC. NI POR NINGUNA DE SUS FILIALES Y CONCESORES DE LICENCIAS/LICENCIATARIOS.

Si no se puede renunciar a la responsabilidad por alguna de las garantías aquí descritas debido a las leyes particulares aplicables en su caso, entonces tales garantías de este juego estarán limitadas al período de garantía descrito anteriormente y aplicable en su caso. En ningún caso Mad Catz, Harmonix Music Systems, Inc. ni sus respectivas filiales y concesores de licencias/licenciarios se responsabilizarán de los daños fortuitos, indirectos o especiales derivados de la posesión, el uso o el funcionamiento incorrecto del juego, incluidos, sin limitaciones, cualquier controlador, software u otra parte del juego, incluidos daños a la propiedad, y en la medida que la ley lo permita, daños por lesiones personales, aunque estos fueran previsible de Mad Catz, Harmonix Music Systems, Inc. o sus respectivos filiales y concesores de licencias/licenciarios hubieran sido advertidos de la posibilidad de tales daños.

ALGUNAS LEGISLACIONES NO PERMITEN LIMITACIÓN EN LA DURACIÓN DE LAS GARANTÍAS IMPLÍCITAS, POR ELLO, LAS LIMITACIONES ANTERIORES PUEDEN NO APLICARSE EN SU CASO. EN TODAS Y CADA UNA DE LAS JURISDICIONES, LA RESPONSABILIDAD DE MAD CATZ, HARMONIX MUSIC SYSTEMS, INC. E/O SUS RESPECTIVAS FILIALES Y CONCESORES DE LICENCIAS/LICENCIATARIOS SERÁ LIMITADA, Y LAS EXCLUSIONES SE INTERPRETARÁN PARA APLICARSE DENTRO DE LOS LÍMITES PERMITIDOS POR LA LEY.

#### INFORMACIÓN IMPORTANTE SOBRE LAS PILAS PARA MANDOS INALÁMBRICOS

- Utilice solo pilas alcalinas normales AA nuevas.
- Sustituya todas las pilas usadas a la vez por otras pilas del mismo tipo.
- Asegúrese de que introduce las pilas correctamente siguiendo los signos + y - tal y como indica el manual de instrucciones y el compartimento para pilas del mando. Nunca inserte las pilas al revés.
- Si sabe que no va a utilizar el mando durante un periodo largo de tiempo, le recomendamos que extraiga las pilas.
- No mezcle pilas viejas o nuevas o de tipos diferentes.
- Retirar las baterías agotadas del controlador.
- No realice cortocircuitos en terminales de alimentación.

#### ALMACENAR Y DESHACERSE DE PILAS USADAS ADECUADAMENTE

- Las pilas pueden explotar o tener pérdidas y provocar quemaduras si se recargan, si se tiran al fuego, si se mezclan con pilas de otro tipo, si se introducen al revés o si se desmontan.
- Nunca almacene ni eche pilas o bollsos o a un lugar en llamas.
- No lleve pilas sueltas en el bolso o bolsillos.
- No extraiga la etiqueta de las pilas.
- Le recomendamos que compruebe las normativas locales, que se ponga en contacto con las autoridades locales o que busque en las direcciones del directorio de gobierno local si existe un lugar especial para la recogida de pilas o si hay alguna instrucción o requisito especial en su lugar de residencia. En el caso de las pilas recargables u otro tipo de pilas, el fabricante debería proporcionar instrucciones precisas sobre cómo deshacerse de ellas, y usted debería siempre leerlas y seguir las instrucciones del fabricante para evitar lesiones y daños y para cumplir con la ley y las normativas de protección de la salud, la seguridad y el medio ambiente.
- Algunos estudios plantean cuestiones sobre los efectos potenciales para la salud de equipos eléctricos o electrónicos y algunas de las sustancias peligrosas que estos puedan contener. Consulte siempre con su médico, quien podrá informarle sobre sus necesidades de salud en relación al uso del controlador, baterías u otras partes del juego.

#### ⚠️ PRECAUCIONES ⚠️

- Use este equipo únicamente del modo previsto.
- Para evitar riesgo de incendio o de descarga eléctrica, no exponga este equipo a la lluvia ni a la humedad. No lo utilice a menos de 9 metros de depósitos de agua como piscinas, bañeras o fregaderos.
- Para evitar descargar eléctricas, no desmonte el equipo. Encargue las reparaciones únicamente a técnicos cualificados.
- Nunca introduzca en el producto objetos de ningún tipo distintos de los elementos autorizados, ya que pueden entrar en contacto con puntos de tensión peligrosa o cortocircuitar piezas que

- podrían provocar incendios o descargas eléctricas.
- Deje inmediatamente de utilizar este equipo si empieza a sentir cansancio o si experimenta incomodidad o dolor en las manos y/o brazos mientras utiliza el equipo. Si persistiesen los síntomas citados, consulte a un médico.
- No intente utilizar la unidad de ningún modo salvo con las manos. Evite situar el equipo en contacto con la cabeza o la cara o próximo a los huesos de cualquier otra parte del cuerpo.
- Evite usar este equipo durante largos espacios de tiempo. Haga pausas cada 30 minutos.
- Tienda todos los cables de modo que no sea probable que se pisen o que se tropiecen con ellos. Asegúrese de que los cables no se colocan en posiciones o en zonas donde puedan resultar oprimidos o dañados.
- No enrolle este cable alrededor de ninguna parte del cuerpo de una persona.
- No permita que los niños jueguen con cables.
- El maltrato de las baterías incluidas en este equipo puede hacer que dichas baterías experimenten fugas y/o exploten y provoquen lesiones.
- Este producto contiene las piezas pequeñas que pueden causar asfixia si están tragadas. No previsto para el uso por los niños bajo 3 años de la edad.

#### EPILEPSIA

Algunas personas pueden tener ataques epilépticos o desmayos provocados por los destellos de la televisión, aunque nunca antes hayan tenido ninguno. Cualquier persona que haya sufrido epilepsia, pérdida de conocimiento u otro síntoma similar, deberá consultar a un médico antes de jugar con videojuegos. Los padres deberían estar alerta cuando sus hijos juegan con videojuegos y vigilarlos regularmente. Deje de jugar y consulte a un doctor si usted o sus hijos tienen alguno de los siguientes síntomas:

#### Convulsiones

Pérdida del Conocimiento  
Movimientos Involuntarios  
Tics Oculares o Musculares  
Visión Alterada  
Desorientación

#### Cuando juegue con videojuegos:

1. Siéntese tan lejos de la pantalla como sea posible.
2. Juegue en la pantalla más pequeña disponible.
3. No juegue si está cansado o necesita descansar.
4. Juegue en una habitación bien iluminada.
5. Tome un descanso de 15-minutos cada hora.

#### LESIONES POR MOVIMIENTOS REPETITIVOS

Jugar con videojuegos (y los movimientos repetitivos que ello implica) puede dañar sus músculos, articulaciones o la piel. Jugar con videojuegos de forma moderada evita tal daño. También:

- Tome un descanso de 15 minutos cada hora, aunque no crea que lo necesita.
- Si sus manos, muñecas o brazos empiezan a dolerle, o siente molestias o se siente cansado, deje de jugar y descanse durante algunas horas antes de volver a jugar.
- Si el dolor y las molestias persisten, deje de jugar y consulte a un doctor.

#### DECLARACIÓN DE CONFORMIDAD DE LA UE:

Número de Modelo: 98563

**Nombre Comercial: Controlador inalámbrico Fender Mustang PRO-Guitar de Rock Band 3**

De acuerdo con las disposiciones legales, algunos de estos controladores han sido probados y cumplen con los requisitos de las Directivas de la Unión Europea 1999/5/EC y 2004/108/EC. El signatario autorizado del fabricante es Mad Catz, Inc., 7480 Mission Valley Road, Suite 101, San Diego, CA 92108.

#### Estados Unidos y Canadá:

De acuerdo con las disposiciones legales, algunos de estos dispositivos digitales de clase B (los controladores) han sido probados por Mad Catz, Inc., 7480 Mission Valley Road, Suite 101, San Diego, CA 92108, y cumplen con la sección 15 de las normas FCC y con la norma canadiense RSS-210 que establece los límites para proporcionar protección razonable frente a interferencias negativas en instalaciones residenciales. Estos dispositivos usan, generan y pueden radiar energía de radio frecuencia y, si no se instalan y usan de acuerdo a las instrucciones, pueden causar interferencias perjudiciales para las comunicaciones de radio. No existe ninguna garantía de que no se produzcan interferencias en ningún lugar o con ningún uso en particular. El funcionamiento está sujeto a las dos condiciones siguientes: (1) este dispositivo no puede causar interferencias perjudiciales y (2) este dispositivo debe aceptar cualquier interferencia recibida, incluidas aquellas que pueda causar el funcionamiento no deseado.

#### Exposición a la emisión de frecuencias de radio:

La potencia de salida emitida por el mando se encuentra dentro de los límites de frecuencia de radio de la FCC para este tipo de dispositivo, si no se modificó y se utiliza tan y como se indica en las instrucciones y el mando se maneja según las indicaciones de los estándares de seguridad de frecuencia de radio, que reflejan el acuerdo en la comunidad científica, y por lo tanto el fabricante confía en que la radio inalámbrica interna del dispositivo es completamente inofensiva para el usuario. El nivel de energía emitida es muy inferior a la energía electromagnética por dispositivos inalámbricos como teléfonos móviles. Sin embargo, el uso de radios inalámbricas estará restringido en determinadas situaciones (como en aviones, por ejemplo). Si no está seguro de las restricciones que se aplican en tu caso, tendrá que solicitar permiso antes de encender, conectar o utilizar el mando.

© 2010 Harmonix Music Systems, Inc. Reservados Todos los Derechos. Rock Band 3 desarrollado por Harmonix Music Systems, Inc. Harmonix, Rock Band y todos los títulos y logotipos relacionados son marcas comerciales de Harmonix Music Systems, Inc., una compañía de MTV Networks. MTV: Music Television, MTV Games y todos los títulos y logotipos relacionados son marcas comerciales de MTV Networks, una división de Viacom Internacional, Inc. Mad Catz y el logotipo de Mad Catz son marcas comerciales o marcas comerciales registradas de Mad Catz, Inc., sus subsidiarias y afiliados. Cubierta por patente estadounidense # 7329643 y patentes pendientes. Mad Catz Europe, Ltd. 1-2 Shenley Pavilions, Chalkhill Drive, Shenley Woods, Milton Keynes, Buckinghamshire MK5 6LB, United Kingdom y MTV Networks, 1515 Broadway, New York, New York 10036 U.S.A. Este producto es manufacturado bajo licencia de Microsoft Corporation, Microsoft, Kinect, Xbox, Xbox LIVE, Xbox 360, y los logotipos de Xbox son marcas comerciales del grupo de empresas de Microsoft. El resto de nombres y de las imágenes del producto son marcas registradas o marcas registradas de sus dueños respectivos. Hecho en China. Reservados todos los derechos. Las características, el aspecto y las especificaciones del producto pueden ser objeto de modificación sin previo aviso. Por favor guarde esta información para su consulta en el futuro.

www.rockband.com

©2010 Fender Musical Instruments Corporation. FENDER™, MUSTANG™, y los distintos diseños para cabezales y estructuras aquí mostrados son marcas registradas de Fender Musical Instruments Corporation. Reservados todos los derechos.

Controladores diseñados por:

**Harmonix Music Systems Inc.**  
625 Massachusetts Avenue  
Cambridge, MA 02139  
United States of America

Controladores fabricados por:

**Mad Catz, Inc.**  
7480 Mission Valley Road, Suite 101  
San Diego, CA 92108  
United States of America



¿Alguna pregunta? Visite nuestro sitio web [www.madcatz.com](http://www.madcatz.com) o llame al 1.800.659.2287 (sólo en EE.UU.) o 1.619.683.2815 o +44 (0) 8450-508418 (Europa).

Producto No. 98563 08/10



**WICHTIG**

Lesen Sie vor der Verwendung von Rock Band 3 (die „Software“) oder des Schlagzeugs, der Gitarre, des Keyboards und / oder des Mikrofons (jeweils „Controller“), das bzw. die zur Verwendung mit der Software bestimmt ist, mit der Xbox 360 Konsole bitte das Xbox 360 Konsole -Handbuch, um Sicherheits- und Gesundheitshinweise und andere Informationen und Anweisungen zur richtigen Verwendung der die Xbox 360 Konsole zu erhalten. Der Einfachheit halber wird der Oberbegriff „Spiel“ für die Software und jeden bzw. alle Controller verwendet.

Alle Fragen zur die Xbox 360 Konsole sollten an den Hersteller gerichtet werden.

**ACHTUNG!** Bitte befolge ALLE Sicherheitshinweise und Anweisungen. Alle Änderungen oder Modifikationen am Spiel oder der die Xbox 360 Konsole, die nicht von Mad Catz, Harmonix Music Systems, Inc. oder dem entsprechenden Hersteller der die Xbox 360 Konsole ausdrücklich genehmigt wurden, können die Berechtigung des Benutzers zur Verwendung des Spiels und die Betriebserlaubnis erlöschen lassen und machen die Garantien für das Spiel und die Hardware ungültig. Weder Mad Catz noch Harmonix Music Systems, Inc. bzw. oder ihrer entsprechenden verbundenen Unternehmen und Lizenzgeber / Lizenznehmer haften für Verletzungen oder Schäden, die aus einer falschen oder unzulässigen Verwendung dieses Spiels entstehen.

**WARNUNG:** DIESES GERÄT IST NUR FÜR ERWACHSENE UND KINDER AB 12 JAHREN GEEIGNET. KINDER UNTER 3 JAHREN SOLLTEN NICHT MIT DIESEM GERÄT SPIELEN. Kinder, die mit diesem Rock Band-Controller spielen, sollten IMMER von einem Erwachsenen beaufsichtigt werden.

**ACHTUNG:** Bitte stelle sicher, dass um jeden Spieler genügend freier Platz ist, damit umstehende Personen nicht vom Controller oder anderen Spielern getroffen werden. Um Verletzungen zu vermeiden, verwende diesen Rock Band-Controller nur mit größter Vorsicht. Weder Mad Catz noch Harmonix Music Systems, Inc. bzw. oder ihrer entsprechenden verbundenen Unternehmen und Lizenzgeber / Lizenznehmer haften für Verletzungen oder Schäden, die aus einer falschen oder unzulässigen Verwendung dieses Spiels entstehen.

**Wichtige Informationen zur Sicherheit und Handhabung**

- Modifiziere den Controller nicht, baue ihn nicht auseinander und versuche nicht, ihn zu öffnen.
- Setze den Controller keinen extremen Bedingungen, wie direktem Sonnenlicht oder übermäßiger Feuchtigkeit, aus.
- Lasse den Controller nicht in Kontakt mit Flüssigkeiten kommen.
- Reinige den Controller mit einem trockenen Tuch. Verwende auf keinen Fall Chemikalien.
- Wenn der Controller den Radio- oder Fernsehempfang stört (kann durch Ein- und Ausschalten des Controllers überprüft werden), versuche, die Störung durch eine oder mehrere der folgenden Maßnahmen zu beheben:

- (1) Richte die Empfangsantenne (sofern vorhanden) des Controllers neu aus oder stelle sie an einem anderen Ort auf.
- (2) Erhöhe den Abstand zwischen dem Controller und der Spielkonsole.

## HÄUFIG GESTELLTE FRAGEN

**FRAGE: Ist der Rock Band 3 Kabellos Fender Mustang Pro Guitar Controller rückwärtskompatibel?**

**ANTWORT:** Der Rock Band 3 Kabellos Fender Mustang Pro Guitar Controller wird nicht von vorherigen Rock Band-Titeln unterstützt, aber Sie können alle Musiktitel, die Sie aus vorherigen Rock Band-Titeln nach Rock Band 3 importiert haben, mithilfe der ersten und letzten fünf Bündel der Gitarre spielen.

**FRAGE: Wie lange muss ich die Synchro-Tasten gedrückt halten?**

**ANTWORT:** Ein kurzes Drücken der Synchro-Tasten reicht aus, um den Synchronisierungsvorgang zu starten. Sie können die Taste loslassen, sobald sich der LED-Status geändert hat.

**FRAGE: Worum handelt es sich bei dem großen schwarzen Anschluss an der Seite des Rock Band 3 Kabellos Fender Mustang Pro Guitar Controllers?**

**ANTWORT:** Der Rock Band 3 Kabellos Fender Mustang Pro Guitar Controller hat eine integrierte MIDI-Funktion, mit der dieses Peripheriegerät bei der Verwendung mit anderen kompatiblen Geräten als MIDI-Controller fungieren kann. Bitte gehen Sie zu [www.madcatz.com/FAQ/rockband](http://www.madcatz.com/FAQ/rockband), um weitere Informationen über diese Funktion zu erhalten und das MIDI-Handbuch herunterzuladen.

**PROBLEM: Die Verbindung zu meinem Rock Band 3 Kabellos Fender Mustang Pro Guitar Controller wird immer wieder unterbrochen.**

**LÖSUNG 1:** Stellen Sie sicher, dass sich keine drahtlosen 2,4-GHz-Geräte in der Nähe des Rock Band 3 Kabellos Fender Mustang Pro Guitar Controllers befinden, die Störungen verursachen könnten. Störungen können beispielsweise von Mobiltelefonen, Wi-Fi-Router und Mikrowellenherden ausgehen.

**LÖSUNG 2:** Stellen Sie sicher, dass die Batterien beim Spielen an ihrem Platz bleiben. Ein dünner Streifen Klebeband, Karton oder Schaumstoff an der Innenseite des Batteriebaus hält die Batterien bei verrückten Solos an ihrem Platz.

**PROBLEM: Die 4 LEDs unter der Xbox 360 Guide-Taste machen gar nichts.**

**LÖSUNG:** Diese LEDs zeigen dem Benutzer Energiezustände und MIDI-Optionen an. Sie leuchten nur, wenn das Peripheriegerät in ein MIDI-System eingesteckt ist.

**PROBLEM: Ich kann nicht erkennen, ob mein Rock Band 3 Kabellos Fender Mustang Pro Guitar Controller mit der Xbox 360-Konsole synchronisiert ist.**

**LÖSUNG:** Folgen Sie den bildertenden Anweisungen auf den vorherigen Seiten, um den Rock Band 3 Kabellos Fender Mustang Pro Guitar Controller mit der Xbox 360-Konsole zu synchronisieren. Wenn die Synchronisierung erfolgreich war, sollte ein Quadrant am Lichtkreis des Rock Band 3 Kabellos Fender Mustang Pro Guitar Controllers durchgehend grün leuchten, der die zugeordnete Spielnummer anzeigt. Er sollte mit dem leuchtenden Quadranten am Xbox 360-Konsolen-Lichtkreis übereinstimmen.

**PROBLEM: Das Spiel fordert mich auf, ein Mikrofon anzuschließen. Ich möchte nicht der Sänger sein.**

**LÖSUNG:** Wenn ein Xbox 360-Controller mit der Xbox 360-Konsole verbunden wird, sucht das Spiel nach einem Mikrofon (da der Xbox 360-Controller zur Steuerung der Sänger-Einstellungen verwendet wird). Wenn Sie Guitar- oder Pro Guitar-Teile spielen möchten, synchronisieren Sie den Rock Band 3 Kabellos Fender Mustang Pro Guitar Controller mit Ihrer Xbox 360-Konsole, und verwenden Sie ihn anschließend, um zwischen den Spielmenüs zu navigieren.

Sie sollten sich auch vergewissern, dass das von Ihnen verwendete Peripheriegerät mit dem von Ihnen gespielten Software-Titel kompatibel ist. Bitte gehen Sie zu [www.madcatz.com/FAQ/rockband](http://www.madcatz.com/FAQ/rockband), um weitere Informationen zu erhalten.

**PROBLEM: Ich habe mehrere Peripheriegeräte und kann nicht alle anschließen – es gibt nur zwei Anschlüsse!**

**ANTWORT:** Primäre Xbox 360 Peripheriegeräte sind drahtlos. Viele zusätzliche Peripheriegeräte erfordern jedoch USB-Anschlüsse. Die meisten USB-Anschlüsse mit Stromversorgung erweitern Ihre Möglichkeiten. Beispiele für beliebte Setups finden Sie unter [www.madcatz.com/FAQ/rockband](http://www.madcatz.com/FAQ/rockband).

Für Serviceleistungen unter der Garantie bringen Sie das Spiel oder Teile davon (einschließlich des Rock Band 3 Kabellos Fender Mustang PRO-Guitar Controller Ausrüstung) NICHT zum Händler zurück, bei dem Sie es gekauft haben. Die Garantieleistungen werden NICHT vom Handel erbracht. In dem unwahrscheinlichen Fall, dass ein Problem mit einem Teil des Spiels auftritt, gehen Sie bitte zu [www.madcatz.com](http://www.madcatz.com). Hier finden Sie detaillierte Anweisungen für die Nutzung unseres Garantie-Kundendienstprogramms.

### TECHNISCHER SUPPORT

Per E-mail: [dehotline@madcatz.com](mailto:dehotline@madcatz.com)

Telefonisch: 089-54612710

Mo - Fr von 16:00 - 19:00 Uhr

Sie verstehen, dass Ihre Rechte als Verbraucher möglicherweise von dem Land, in dem Sie wohnen, und den dort geltenden Gesetzen und Vorschriften abhängen, und dass manche oder alle Ihrer Rechte anders sein können, oder dass manche Rechte oder Teile dieser Garantie möglicherweise nicht für sie gelten. Bei Unklarheiten/Fragen bezüglich Ihrer Rechte kontaktieren Sie bitte Ihren persönlichen Rechtsberater oder eine Verbraucherschutzzentrale vor Ort, um sich über die für Sie geltenden Gesetze und Vorschriften informieren zu lassen.

Wenn du in Australien oder Neuseeland wohnst, sind von dieser Garantie, diesen Nutzungsbedingungen und dieser Vereinbarung alle durch spezifische Gesetze, allgemeine Gesetze, Handelsbrauch oder Gewohnheitsrechte implizierten Bedingungen und Garantien ausgeschlossen, mit Ausnahme aller nicht ausschließbaren Bedingungen. Mit Ausnahme der von Gesetzen oder Bestimmungen erforderlichen Haftung hinsichtlich nicht ausschließbarer Bedingungen schließen wir unsere Haftung ab gegenüber für mögliche Handlungen oder Nichthandlungen aus, gleich ob vertragsrechtlich, deliktisch (einschließlich Fahrlässigkeit) oder anderweitig mit diesem Gerät oder unserer Vereinbarung in Zusammenhang stehend. Für die Zwecke dieser Bestimmung bedeutet eine "nicht ausschließbare Bedingung" eine stillschweigende Garantie oder Gewährleistung, deren Ausschluss im Falle australischer Endverbraucher gegen den Australian Trade Practices Act 1974 ("TPA") bzw. im Falle neuseeländischer Endverbraucher gegen den New Zealand Consumer Guarantees Act 1993 ("CGA") verstoßen würde oder deren Ausschluss für eines oder beide Länder den Haftungsausschluss bzw. die Haftungsbegrenzung ganz oder teilweise nichtig machen würde. Im Falle eines Verstoßes gegen eine nicht ausschließbare Bedingung (mit Ausnahme der in Absatz 69 des TPA in Australien implizierten Bedingungen) sind deine Rechtsmittel beschränkt. Unsere Haftung ist nach unserem Ermessen beschränkt auf die Neulieferung oder den Ersatz bzw. die Reparatur des Gerätes (oder nach unserem Ermessen) die Erstattung der für eine dieser Optionen anfallenden Kosten.

Sie haben möglicherweise bestimmte Verbraucherrechte gegenüber dem Händler oder Geschäft, bei bzw. in dem Sie diesen Controller gekauft haben. Die Ausschlüsse, Beschränkungen und hier genannten Bedingungen und Bestimmungen haben keinen Einfluss auf die gesetzlichen Rechte, die für Ihre Transaktionen sind, sowie solche Händler oder Geschäfte gelten, und ändern diese nicht.

### AUSSCHLUSS ANDERER GARANTIE/RECHTMITTEL:

Wird das Spiel oder ein Teil desselben durch Modifikation, unzulässigen Gebrauch, falschen Gebrauch, falsche Behandlung, unsachgemäßen Gebrauch oder Unfall beschädigt, wird die geltende Garantie null und nichtig und Sie müssen den für eine Rückgabe nach Ablauf der Garantiezeit geltenden Anweisungen folgen.

MIT AUSNAHME DER OBEN ERLÄUTERTEN AUSDRÜCKLICH BEGRENZTEN GARANTIE UND/ODER SOWEIT BESTIMMTE GARANTIE ODER RECHTE GEMÄSS DER GESETZE UND BESTIMMUNGEN DEINES

WOHNORTS NICHT AUSGESCHLOSSEN ODER EINGESCHRÄNKT WERDEN DÜRFEN. SCHLIESSEN MAD CATZ UND SEINE LIZENZGEBER HERMIT SÄMTLICHE MÜNDLICHEN, SCHRIFTLICHEN, AUSDRÜCKLICHEN ODER STILLSCHWEIGENDEN GARANTIE AUS, EINSCHLIESSLICH EINER ETWAIGEN GARANTIE DER MARKTGÄNGIGKEIT ODER EIGNUNG FÜR EINEN BESTIMMTEN ZWECK. ES GELTEN KEINE WEITEREN GARANTIEEN ODER GEWÄHRLEISTUNGEN JEDWEDER ART. MAD CATZ UND SEINE LIZENZGEBER UNTERLIEGEN KEINEN WEITEREN GARANTIEEN ODER GEWÄHRLEISTUNGEN JEDWEDER ART.

DIE IN DIESEM DOKUMENT ANGEBEBENEN GARANTIEEN WERDEN NUR VON MAD CATZ ANGEBOTEN UND NICHT VON HARMONIX MUSIC SYSTEMS, INC. BZW. EINEM SEINER VERBUNDENEN UNTERNEHMEN UND LIZENZGEBER/LIZENZNEHMER.

Ist ein Ausschluss von Garantien aufgrund der für Sie geltenden Rechte nicht möglich, sind die für dieses Spiel geltenden Garantien auf den oben beschriebenen, für Sie geltenden Garantiezeitraum beschränkt. Weder Mad Catz noch Harmonix Music Systems, Inc. bzw. seine entsprechenden verbundenen Unternehmen und Lizenzgeber/Lizenznehmer haften unter keinen Umständen für konkrete, beliebig entstandene oder mittelbare Schäden oder Folgeschäden, die aus dem Besitz, der Verwendung oder der fehlerhaften Funktion des Spiels, einschließlich, aber nicht beschränkt auf Controller, Software oder andere Teile des Spiels, entstanden sind, einschließlich Sachschäden und, im gesetzlich erlaubten Ausmaß, Personenschäden, auch wenn diese vorhersehbar waren oder wenn Mad Catz, Harmonix Music Systems, Inc. bzw. seine entsprechenden verbundenen Unternehmen und Lizenzgeber/Lizenznehmer von der Möglichkeit solcher Schäden informiert waren.

SOLLTEN SOLCHE GARANTIEEN AUFGRUND DER AN EINEM WOHNORT GELTENDEN GESETZE NICHT AUSGESCHLOSSEN WERDEN KÖNNEN, WERDEN SOLCHE GARANTIEEN FÜR DIESES PERIPHERIEGERÄT AUF DIE OBEN BESCHRIEBENE FÜR DICH GELTENDE GARANTIEZEIT BEFRIEST. MAD CATZ UND SEINE LIZENZGEBER HAFTEN UNTER KEINEN UMSTÄNDEN FÜR SPEZIELLE SCHÄDEN, FOLGESCHÄDEN ODER BELIEBIGE SCHÄDEN, DIE AUS DEM BESITZ, DEM GEBRAUCH ODER EINER FEHLFUNKTION VON ROCK BAND, EINEM PERIPHERIEGERÄT ODER ANDEREM PRODUKT ENTSTEHEN. INSBESONDERE NICHT FÜR SCHÄDEN AN EIGENTUM UND, SOWEIT GESETZLICH ZULÄSSIG, PERSONENSCHÄDEN, SELBST WENN MAD CATZ UND SEINE LIZENZGEBER AUF DIE MÖGLICHKEIT SOLCHER SCHÄDEN AUFMERKSAM GEMACHT WURDEN. EINIGE GERICHTSBARKEITEN ERLAUBEN BESTIMMTE EINSCHRÄNKUNGEN ODER AUSSCHLÜSSE NICHT, WESHALB DIE OBEN STEHENDEN EINSCHRÄNKUNGEN UND AUSSCHLÜSSE UNTER UMSTÄNDEN NICHT FÜR DICH GELTEN. IN ALL DIESEN GERICHTSBARKEITEN WIRD DIE HAFTUNG VON MAD CATZ, HARMONIX MUSIC SYSTEMS, INC. BZW. UND SEINER ENTSPRECHENDEN VERBUNDENEN UNTERNEHMEN UND LIZENZGEBER/LIZENZNEHMER IM GESETZLICH ZULÄSSIGEN MASSE BESCHRÄNKT UND DIE AUSSCHLÜSSE WERDEN IM GESETZLICH ZULÄSSIGEN MASSE AUSGELEGT.

#### WICHTIGE INFORMATIONEN ZU DEN BATTERIEN DRAHTLOSER CONTROLLER

- Verwende nur neue Standardbatterien des Typs AA Alkaline.
- Ersetze alle leeren Batterien gleichzeitig mit Batterien desselben Typs.
- Achte darauf, dass du die Batterien korrekt einlegst, indem du die im Handbuch und im Batteriefach des Controllers angegebene Polung beachtest. Lege die Batterien nicht falsch ein.
- Wird der Controller längere Zeit nicht benutzt, solltest du die Batterien entfernen.
- Alte und neue Batterien sowie Batterien unterschiedlichen Typs sollten nie zusammen verwendet werden.
- Entfernen Sie leere Batterien aus dem Controller.
- Anschlüsse dürfen nicht kurzgeschlossen werden.

#### RICHTIGE AUFBEWAHRUNG UND ENTSORGUNG VON BATTERIEN UND ELEKTRO- UND ELEKTRONIK-ALTGERÄTEN

- Batterien können explodieren oder auslaufen und verursachen unter Umständen Verbrennungen, wenn sie aufgeladen, Feuer ausgesetzt, mit anderen Batterietypen kombiniert, falsch eingesetzt oder zerlegt werden.
- Bewahre Batterien nie an einem heißen Ort auf.
- Bewahre Batterien nicht lose in deinen Taschen oder Handtasche auf.
- Entferne das Etikett der Batterie nicht.
- Überprüfe die Anweisungen oder wende dich an die zuständigen Behörden oder deine Gemeinde, um dich zu informieren, ob du Batterien gesondert entsorgen musst. Lies und befolge die Anweisungen des Herstellers, um Verletzungen und Schäden zu vermeiden und dich an die geltenden Gesundheits-, Sicherheits- und Umweltgesetze und -bestimmungen zu halten.
- Einige Studien weisen auf potenzielle Gesundheitsrisiken durch Elektro- und Elektronikgeräte und in ihnen enthaltene Stoffe hin. Wenn Sie gesundheitliche Probleme oder allgemeine Fragen zu Auswirkungen der Verwendung des Controllers, von Batterien oder anderen Teilen des Spiels auf Ihre Gesundheit haben, konsultieren Sie bitte stets Ihren Arzt.
- Die Kennzeichnung mit einem durchgestrichenen Mülltonnen-Symbol gibt an, dass das Elektro- oder Elektronikgerät, einschließlich Batterien, nicht als Hausmüll entsorgt werden darf. Achten Sie auf die Einhaltung der Entsorgungs- und Recyclingrichtlinien.

#### ⚠️ WARNHINWEISE ⚠️

- Benutzen Sie die Einheit nur für den vorgesehenen Zweck.
- Um den Ausbruch eines Feuers oder eine andere Gefahrensituation zu verhindern, setzen Sie die Einheit weder Regen noch Feuchtigkeit aus. Halten Sie einen ausreichend großen Abstand zu Wasser (ca. 80 cm), z. B. in Schwimmbecken, in Badewannen oder Waschbecken.
- Um elektrischen Schock zu vermeiden, nehmen Sie das Gerät nicht auseinander. Das Gerät darf nur von qualifiziertem Personal gewartet werden.
- Führen Sie, mit Ausnahme der zulässigen Elemente, keine Gegenstände jeglicher Art in das Gerät ein, da sie gefährliche Spannungspunkte berühren oder einen Kurzschluss auslösen können, was zum Ausbruch von Feuer oder elektrischem Schock führen kann.
- Wenn Sie sich müde oder unwohl fühlen oder Schmerzen in Ihrer Hand oder Ihrem Arm haben, beenden Sie unverzüglich die Verwendung der Einheit. Suchen Sie einen Arzt auf, wenn sich Ihr Zustand nicht bessert.
- Bedienen Sie die Einheit ausschließlich mit den Händen. Bringen Sie die Einheit nicht in Kontakt mit Ihrem Kopf oder Ihrem Gesicht oder in die Nähe von anderen Körperteilen.
- Vermeiden Sie eine zu lange Verwendung der Einheit. Legen Sie alle 30 Minuten eine Pause ein.
- Sichern Sie alle Kabel, damit Personen nicht auf sie treten oder über sie stolpern können. Vergewissern Sie sich, dass die Kabel nicht eingeklemmt oder beschädigt werden.
- Keinen Wickeln die Kabel nicht um Körperteile von Personen.
- Halten Sie Kinder von den Kabeln fern.
- Die falsche Verwendung von Batterien in dieser Einheit kann zum Auslaufen der Batterien oder zu ihrer Explosion führen und körperliche Verletzungen zur Folge haben.
- Dieses Produkt enthält Kleinteile, die beim Verschlucken Erstickungsgefahr darstellen. Für Kinder unter 3 Jahren nicht geeignet.

#### WARNUNG – EPILEPTISCHE ANFÄLLE

Bei einigen Personen können durch das blinkende Licht in TV- oder Videospielen/PC epileptische Anfälle oder Bewußtseinsausfälle ausgelöst werden, selbst wenn Sie nie zuvor einen Anfall erlitten haben. Personen, die bereits epileptische Anfälle, epileptische Bewußtseinsstörungen oder andere Symptome, die mit Epilepsie im Zusammenhang stehen, hatten, sollten vor dem Spielen eines Videospieles unbedingt einen Arzt aufsuchen. Eltern sollten Kenntnis haben, dass ihre Kinder Videospiele spielen und sollten regelmäßig nach ihnen sehen. Brechen Sie das Spiel ab, wenn Sie oder Ihr Kind folgende Symptome aufweisen:

Krämpfe  
Bewusstseinsverlust  
Unfreiwillige Bewegungen  
Augen- oder Muskelzuckungen  
Wahrnehmungsstörungen  
Desorientiertheit

#### BEIM SPIELEN VON VIDEOSPIELEN/PC:

1. Sitzen oder stehen Sie von dem Bildschirm so weit wie möglich entfernt.
2. Spielen Sie Videospiele auf dem kleinstmöglichen Bildschirm.
3. Spielen Sie nicht, wenn Sie müde oder ruhebedürftig sind.
4. Spielen Sie in einem gut beleuchteten Raum.
5. Machen Sie jede Stunde eine 15-minütige Pause.

#### VERLETZUNGEN DURCH WIEDERHOLTE BEWEGUNGEN

Das Spielen von Videospielen/PC (und die hiermit verbundenen wiederholten Bewegungen), können zu Schmerzen in Ihren Muskeln, Gelenken und der Haut führen. Ein Spielen in Maßen kann solche

Schädigungen verhindern. Zusätzlich:

- Machen Sie jede Stunde eine 15-minütige Pause, selbst wenn Sie denken, dass Sie diese nicht benötigen.
- Wenn Ihre Hände, Armgelenke oder Arme zu schmerzen beginnen oder überanstrengt oder müde sind, unterbrechen Sie das Spiel für mehrere Stunden, bevor Sie es wieder fortsetzen.
- Sollte der Schmerz und die Ermüdungserscheinungen andauern, brechen Sie das Spiel ab und konsultieren Sie einen Arzt.

#### EG-KONFORMITÄTSERKLÄRUNG:

Produkt Nr.: 98563

Markennamen: Rock Band 3 Kabellos Fender Mustang PRO-Guitar Controller

Wie vorgeschrieben wurden bestimmte dieser Controller getestet und sie erfüllen die Anforderungen der EG-Richtlinien 1999/5/EG und 2004/108/EG. Der vom Hersteller autorisierte Unterzeichner ist Mad Catz, Inc., 7480 Mission Valley Road, Suite 101, San Diego, CA 92108.

Controller-Entwurf:

Harmonix Music Systems Inc.  
625 Massachusetts Avenue  
Cambridge, MA 02139  
United States of America

Controller-Herstellung:

Mad Catz, Inc.  
7480 Mission Valley Road, Suite 101  
San Diego, CA 92108  
United States of America



Produkt Nr. 98563 08/10

**ITALIANO**

## Controller PRO-Guitar Wireless Fender Mustang di Rock Band 3

<b>A</b> Pulsanti del collo	<b>E</b> Start / Back	<b>I</b> Jack per MIDI
<b>B</b> Pulsanti di navigazione	<b>F</b> Pulsante di connessione	<b>J</b> Jack dell'Overdrive
<b>C</b> Assemblaggio a 6 corde	<b>G</b> Pulsante Guida Xbox	<b>K</b> Jack per cuffie
<b>D</b> D-Pad	<b>H</b> MIDI LEDs	

### IMPORTANTE

**Prima di utilizzare Rock Band 3 (il "software") o i tamburi, la chitarra, la tastiera e/o il microfono, intesi per l'uso con il software (ciascuno, un "controller") con la console Xbox 360, leggere il manuale di istruzioni di console Xbox 360 per le norme di sicurezza e tutte le altre informazioni e istruzioni relative all'uso corretto di console Xbox 360. Per comodità, il termine "gioco" si riferisce al software e ai controller, singolarmente e collettivamente.**

Tutte le domande relative a la console Xbox 360 devono essere rivolte al produttore.

**ATTENZIONE:** Rispetta TUTTI gli avvertimenti e le istruzioni sulla sicurezza. Qualsiasi modifica apportata al gioco o a console Xbox 360 non espressamente approvata da Mad Catz, Harmonix Music Systems, Inc. o dal produttore Xbox 360 applicabile potrebbe invalidare l'autorizzazione per l'utente a utilizzare e far funzionare il gioco, e invaliderà tutte le garanzie del gioco e dell'hardware. Né Mad Catz né Harmonix Music Systems, Inc. o i suoi rispettivi affiliati e concessionari di licenza/licenziatari saranno responsabili per lesioni o danni risultanti dall'utilizzo improprio o non autorizzato del gioco.

**ATTENZIONE:** TIENI L'APPARECCHIO LONTANO DALLA PORTATA DI NEONATI E BAMBINI DI ETÀ INFERIORE AI 3 ANNI. Questo apparecchio è indicato per gli adulti e i bambini di almeno 12 anni di età. I bambini che possono usare il controller di Rock Band devono farlo SEMPRE in presenza di un adulto.

**ATTENZIONE:** Assicurati che i giocatori che utilizzano il controller di Rock Band abbiano abbastanza spazio intorno a sé per evitare di colpire altre persone od oggetti. Utilizza il controller di Rock Band con attenzione per evitare incidenti. Né Mad Catz né Harmonix Music Systems, Inc. o i suoi rispettivi affiliati e concessionari di licenza/licenziatari non potranno essere ritenute responsabili di eventuali danni dovuti all'uso improprio del controller di Rock Band.

### Informazioni importanti sulla sicurezza e sull'utilizzo:

- Non modifi care, smontare o tentare di aprire il controller.
- Non esporre il controller a condizioni estreme, inclusa la luce diretta del sole e un'eccessiva umidità.
- Evita che il controller venga a contatto con i liquidi.
- Se necessario, pulisci il controller utilizzando un panno asciutto sulla zona interessata. Non usare prodotti chimici.
- Se il controller dovesse causare interferenze con la ricezione di radio e televisione (per scoprirlo basta spegnere e riaccendere il controller), prova a seguire questi consigli:

- (1) Se possibile, riorienta o sposta il ricevitore del controller.
- (2) Aumenta la distanza fra il controller e la console di gioco.

## DOMANDE PIÙ FREQUENTI (FAQ)

**DOMANDA: Il Controller PRO-Guitar Wireless Fender Mustang di Rock Band 3 è compatibile con versioni precedenti?**

**RISPOSTA:** Il Controller PRO-Guitar Wireless Fender Mustang di Rock Band 3 non è supportato da titoli precedenti di Rock Band, ma è possibile suonare qualsiasi brano importato in Rock Band 3 da titoli precedenti di Rock Band utilizzando i primi 5 e gli ultimi 5 tasti della chitarra.

**DOMANDA: Quanto devo tenere premuti i pulsanti sync?**

**RISPOSTA:** I pulsanti sync richiedono soltanto un rapido gesto di pressione e rilascio per avviare il processo di sincronizzazione. Rilasciare la pressione sul pulsante non appena si rileva il cambiamento di stato del LED.

**DOMANDA: Cos'è quella grande porta nera sul lato del Controller PRO-Guitar Wireless Fender Mustang di Rock Band 3?**

**RISPOSTA:** Il Controller PRO-Guitar Wireless Fender Mustang di Rock Band 3 è dotato della funzione MIDI integrata, che consente a questa periferica di comportarsi come un controller MIDI quando viene usato con altri dispositivi compatibili. Si veda [www.madcatz.com/FAQ/rockband](http://www.madcatz.com/FAQ/rockband) per ulteriori informazioni in merito a questa funzione e per scaricare il manuale MIDI.

**PROBLEMA: Il mio Controller PRO-Guitar Wireless Fender Mustang di Rock Band 3 continua a scollegarsi.**

**SOLUZIONE 1:** Assicurarsi che non siano presenti dispositivi wireless a 2,4 GHz nei dintorni: potrebbero potenzialmente interferire con il Controller PRO-Guitar Wireless Fender Mustang di Rock Band 3. I dispositivi di uso comune che possono causare danni comprendono telefoni cordless, router Wi-Fi e forni a microonde.

**SOLUZIONE 2:** Accertarsi che le batterie non vengano scosse durante il gioco. Utilizzare uno strato sottile di nastro telato, del cartone o della gommapiuma isolante all'interno del vano per fissare le batterie durante gli assoli più scatenati.

**PROBLEMA: I 4 LED situati sotto il pulsante della Guida Xbox 360 non sono attivi.**

**SOLUZIONE:** Questi LED sono utilizzati per comunicare all'utente gli stati dell'alimentazione e le opzioni MIDI. Si accendono soltanto se la periferica è collegata a un sistema MIDI.

**PROBLEMA: Non posso determinare se il mio Controller PRO-Guitar Wireless Fender Mustang di Rock Band 3 è sincronizzato con la console Xbox 360.**

**SOLUZIONE:** Seguire le istruzioni grafiche alle pagine precedenti per sincronizzare il Controller PRO-Guitar Wireless Fender Mustang di Rock Band 3 con la console Xbox 360. Se la sincronizzazione è riuscita, si vedrà un quadrante verde fisso illuminato sull'anello di luce del Controller PRO-Guitar Wireless Fender Mustang di Rock Band 3 che designa il numero assegnato al giocatore. Questo deve corrispondere al quadrante illuminato sull'anello di luce della console Xbox 360.

**PROBLEMA: Il gioco richiede un microfono. Non voglio essere il cantante.**

**SOLUZIONE:** Se un controller Xbox 360 è collegato a una console Xbox 360, il gioco cercherà un microfono (poiché il controller Xbox 360 è usato per controllare le impostazioni del vocalist). Se si desiderano suonare le componenti Guitar o Pro Guitar, sincronizzare il Controller PRO-Guitar Wireless Fender Mustang di Rock Band 3 alla console Xbox 360, e usarlo per navigare nei menu del gioco.

Inoltre, è necessario assicurarsi che la periferica in uso sia compatibile con il software che si sta utilizzando. Si veda [www.madcatz.com/FAQ/rockband](http://www.madcatz.com/FAQ/rockband) per ulteriori informazioni.

**PROBLEMA: Ho a disposizione periferiche multiple e non le posso collegare tutte – sono presenti soltanto due porte!**

**RISPOSTA:** Le periferiche primarie di Xbox 360 sono wireless. Molte periferiche aggiuntive richiedono porte USB. La maggior parte degli hub con alimentazione USB estenderanno le funzioni utente. Per alcuni esempi di impostazioni diffuse, visitare il sito [www.madcatz.com/FAQ/rockband](http://www.madcatz.com/FAQ/rockband).

Per l'assistenza in garanzia, **NON** restituire il gioco o parte di esso (Controller PRO-Guitar wireless Fender Mustang di Rock Band 3 inclusa) al negozio, anche se si tratta del negozio dove è stato effettuato l'acquisto in origine. I negoziati **NON** fanno parte del nostro programma di assistenza e garanzia autorizzato per le Periferiche. Nell'improbabile circostanza in cui si presenti un problema con un componente qualsiasi del gioco, si prega di visitare il sito [www.madcatz.com](http://www.madcatz.com). Questo sito contiene le istruzioni dettagliate su come avvalersi del nostro programma di assistenza e garanzia.

L'utente comprenderà che i suoi diritti come consumatore possono variare in base al luogo di residenza e alla normativa applicabile, e che i suoi diritti, in tutto o in parte, potrebbero essere diversi, oppure che alcuni diritti o parti della garanzia potrebbero non essere applicabili al suo caso. In caso d'incertezza o domande in merito ai propri diritti, è necessario ricorrere a consulenti personali o ad associazioni di consumatori a livello locale, in modo da determinare la legislazione e la normativa applicabili.

I residenti in Australia o in Nuova Zelanda sono esclusi da questa garanzia, dai termini e dalle condizioni dell'accordo, da tutte le condizioni, le garanzie e i termini impliciti stabiliti dalla legge, da leggi generiche o personali sul commercio o l'utilizzo del prodotto. Fanno eccezione tutte le condizioni non-escludibili. La nostra responsabilità nei tuoi confronti, a parte quella stabilita dalla legge e dalle norme per il rispetto di qualsiasi condizione non-escludibile, per qualsiasi atto od omissione, sia di natura contrattuale o a torto, inclusa la negligenza, o altrimenti legata all'apparecchio o al nostro accordo, viene quindi smentita ed esclusa. A tal proposito, con l'espressione "condizione non-escludibile" si intende ogni garanzia, implicita ed esplicita, o condizione la cui esclusione contravverrebbe, nel caso dei consumatori australiani, l'Australian Trade Practices Act 1974 ("TPA") o, nel caso dei consumatori neozelandesi, il New Zealand Consumer Guarantees Act 1993 ("CGA") o in ogni caso che annullerebbe tutto (o in parte) le esclusioni o le limitazioni di responsabilità o azioni legali. In caso di violazione di una qualsiasi condizione non-escludibile (oltre a quella indicata nella Sezione 69 del TPA in Australia), le azioni legali a tua disposizione sono limitate e la nostra responsabilità si limita (a nostra discrezione) a riformare, sostituire o riparare l'apparecchio (o, sempre a nostra discrezione, a risarcire il costo per ciascuna di queste operazioni).

È possibile detenere certi diritti come consumatore in base alla regolamentazione commerciale del rivenditore o negoziante presso il quale è stato acquistato il controller. Le esclusioni, restrizioni, termini e condizioni stabiliti qui non influenzano o modificano i diritti che l'utente potrebbe detenere in base alla legislazione che si applica alla transazione o alle transazioni eseguite con le regolamentazioni commerciali di rivenditori o negoziante.

### DICHIARAZIONE DI NON RESPONSABILITÀ PER ALTRE GARANZIE/RIMEDI:

Se il gioco o qualunque parte di esso risultano danneggiati per modifica, abuso, uso improprio, maltrattamento, incuria o incidente, qualsiasi garanzia applicabile decade e si invalida, cosicché sarà necessario seguire le istruzioni relative ai resi dopo il periodo di garanzia.

AD ECCEZIONE DELLE GARANZIE LIMITATE DESCRITTE SOPRA E/O NEI LIMITI DI QUALSIASI PARTICOLARE GARANZIA O DIRITTO CHE NON PUÒ ESSERE ESCLUSO O LIMITATO DALLE LEGGI E DALLE NORME VIGENTI NEL TUO PAESE DI RESIDENZA, MAD CATZ E I SUOI CONCESSIONARI DI LICENZA ESCLUDONO QUALSIASI TIPO DI GARANZIA, ORALE O SCRITTA, IMPLICITA O ESPLICITA, INCLUSE QUELLE DI COMMERCIALITÀ O IDONEITÀ A UN DATO SCOPO. NESSUN'ALTRA RIMOSTRANZA O GARANZIA DI QUALUNQUE NATURA POTRÀ ESSERE APPLICATA O IMPOSTA A MAD CATZ O AI SUOI CONCESSIONARI DI LICENZA.

LE GARANZIE STABILITE QUI SONO OFFERTE DA MAD CATZ E NON DA HARMONIX MUSIC SYSTEMS, INC. O DAI SUOI AFFILIATI E CONCESSIONARI DI LICENZA/LICENZIATARI.

Se una qualche garanzia qui inclusa non può darsi decaduta in base alla normativa particolare che si applica ad un utente, tale garanzia applicabile al gioco è da considerarsi limitata al periodo descritto sopra. In nessun caso Mad Catz, Harmonix Music Systems, Inc. o i suoi rispettivi affiliati e concessionari di licenza/licenziatari sono da ritenersi responsabili per danni speciali, incidentali, indiretti o conse-

quenziali risultanti dal possesso, uso o malfunzionamento del gioco, compresi, senza limitazioni, i controller, il software o altre parti del gioco, inclusi danni a cose, e nei limiti consentiti dalla legge, danni per lesioni personali, anche se prevedibili, oppure se Mad Catz, Harmonix Music Systems, Inc. o i suoi rispettivi affiliati e concessionari di licenza/licenziatari sono stati notificati della possibilità di tali danni.

**ALCUNE GIURISDIZIONI NON PERMETTONO DETERMINATE LIMITAZIONI O ESCLUSIONI, QUINDI LE LIMITAZIONI E/O LE ESCLUSIONI ELENcate SOPRA POTREBBERO NON RIGUARDARE IL TUO CASO. IN TALI GIURISDIZIONI, LA RESPONSABILITÀ DI MAD CATZ HARMONIX MUSIC SYSTEMS, INC. E/O I SUOI RISPETTIVI AFFILIATI E CONCESSIONARI DI LICENZA/LICENZIATARI SARÀ LIMITATA E LE ESCLUSIONI INTERPRETATE PER ESSERE APPLICATE NEI LIMITI MASSIMI PREVISTI DALLA LEGGE.**

#### INFORMAZIONI IMPORTANTI SULLE BATTERIE PER I CONTROLLER WIRELESS

- Utilizza solo batterie stilo AA alcaline standard nuove.
- Sostituiscile sempre tutte le batterie usate contemporaneamente con altre dello stesso tipo.
- Assicurati di inserire le batterie nel verso giusto, rispettando i simboli + e -, come mostrato nel manuale di istruzioni e nel vano batterie del controller. Non inserire mai le batterie al contrario.
- Se non utilizzi il controller per un periodo di tempo prolungato, è consigliabile rimuovere le batterie.
- Non utilizzare contemporaneamente batterie vecchie e nuove o differenti tipi di batterie.
- Rimuovere le batterie esaurite dal controller.
- Non manomettere le centraline di distribuzione.

#### RACCOLGERE E SMALTIRE CORRETTAMENTE LE BATTERIE E I MATERIALI ELETTRICI/ELETRONICI

- Le batterie possono esplodere o perdere delle sostanze e causare danni da ustione se ricaricate, infuocate, mischiate con un tipo diverso di batterie, inserite al contrario o aperte.
- Non conservare, posare o lanciare batterie su una fiama o su un oggetto surriscaldato.
- Non lasciare le batterie sfuse nella tasca o nella borsa.
- Non rimuovere l'etichetta della batteria.
- Consulta le leggi locali o contatta il tuo comune di residenza per sapere se esistono norme specifiche che per lo smaltimento delle batterie nella zona in cui vivi. Ricorda di leggere e di seguire sempre le indicazioni del produttore per evitare danni o lesioni e di rispettare le leggi e le norme per la tutela della salute, della sicurezza e dell'ambiente.
- Alcuni studi hanno dato origine a domande sui potenziali effetti per la salute di apparecchi elettrici ed elettronici e di alcune sostanze pericolose che possono contenere. Rivolgerti sempre ai propri consulenti sanitari, che possono fornire informazioni funzionali alle proprie esigenze mediche in merito all'uso di controller, batterie o altri componenti del gioco.

#### ⚠ AVVERTENZE ⚠

- Non usare per altri scopi se non quelli previsti.
- Non esporre il prodotto a pioggia o umidità, per evitare incendi e scosse elettriche. Tenere a una distanza minima di 10 m dall'acqua (piscine, vasche e lavelli).
- Non smontare per evitare scosse elettriche. Eventuali riparazioni vanno eseguite da personale qualificato.
- Non inserire nel prodotto oggetti, se non quelli previsti, per evitare che raggiungano punti con tensioni pericolose o che causino un cortocircuito con conseguenti scosse elettriche e incendi.
- In caso di stanchezza, pesantezza o dolore alle mani e/o alle braccia durante l'utilizzo del videogiochi, sospendi immediatamente l'uso. Se tali condizioni persistono, consultare un medico.
- Far funzionare l'unità esclusivamente con le mani. Non portarla a contatto con altre parti del corpo (testa, viso o altro).
- Evitare un uso prolungato dell'unità. Fare una pausa ogni 30 minuti.
- Disporre i cavi in modo tale da non calpestarli o inciamparvi. Accertarsi che i cavi siano disposti in una posizione o in un'area dove non sia possibile pizzicarli o danneggiarli.
- Non avvolgere i cavi attorno ad aree del corpo.
- Tenere i cavi lontani dalla portata dei bambini.
- Se le batterie vengono inserite in modo errato, potrebbero verificarsi fuoriuscite di sostanze nocive o potrebbero esplodere causando lesioni alle persone.
- Questo prodotto contiene pezzi muscolari che, se ingeriti, possono causare soffocamento. Non adatto ai bambini sotto i 3 anni.

#### ATTENZIONE - RISCHIO DI CONVULSIONI

Alcuni individui potrebbero soffrire di convulsioni o perdita di coscienza temporanea, indotti dai bagliori che appaiono sul televisore o nei videogiochi, anche se ciò non si è mai verificato prima. Se si dovessero manifestare tali sintomi (o sintomi simili di tipo epilettico), consultare un medico prima di usare i videogiochi. I bambini che utilizzano videogiochi vanno periodicamente controllati dai genitori. Interrompere l'attività di gioco e rivolgersi al medico qualora il bambino mostrasse uno dei seguenti sintomi:

Convulsioni

Perdita di coscienza

Movimenti involontari Spasmi muscolari (anche dell'occhio)

Alterazioni della vista

Disorientamento

#### DURANTE IL GIOCO:

1. Stare il più lontano possibile dallo schermo.
2. Utilizzare lo schermo più piccolo disponibile.
3. Non giocare in caso di stanchezza o sonnolenza.
4. Giocare in un ambiente ben illuminato.
5. Fare una pausa di 15 minuti ogni ora di gioco.

#### ATTENZIONE - RISCHIO DI LESIONI DA SFORZO RIPETUTO

L'uso di videogiochi e i movimenti ripetuti che tale attività comporta, possono causare dolori muscolari, articolari o cutanei. Praticare questa attività con moderazione per evitare questo tipo di danni. Inoltre:

- Fare una pausa di 15 minuti ogni ora di gioco, anche se si ritiene di non averne bisogno.
- Se mani, polsi o braccia iniziano a dolere o si sente un indolenzimento o senso di spossatezza, interrompere il gioco e rimanere a riposo per diverse ore prima di riprendere.
- Se l'indolenzimento continua, consultare un medico prima di riprendere a giocare.

#### DICHIARAZIONE DI CONFORMITÀ CE

Prodotto No.: 98563

Nome del prodotto: Controller PRO-Guitar wireless Fender Mustang di Rock Band 3

Dichiarazione di conformità CE: come richiesto, alcuni di questi controller sono stati sottoposti a test e resi conformi ai requisiti delle Direttive dell'Unione Europea 1999/5/EC e 2004/108/EC. Il firmatario autorizzato del produttore è Mad Catz, Inc., 7480 Mission Valley Road, Suite 101, San Diego, CA 92108.

Controller progettati da:  
**Harmonix Music Systems Inc.**  
625 Massachusetts Avenue  
Cambridge, MA 02139  
United States of America

Controller prodotti da:  
**Mad Catz, Inc.**  
7480 Mission Valley Road, Suite 101  
San Diego, CA 92108  
United States of America



Prodotto Nr. 98563 08/10

<b>A</b> Knapper på guitarhals	<b>E</b> Start / Back	<b>I</b> MIDI-stik
<b>B</b> Navigationsknapper	<b>F</b> Synkroniser-Knap	<b>J</b> Overdrive-stik
<b>C</b> 6 strengssamling	<b>G</b> Xbox Guide-knap	<b>K</b> Headset-stik
<b>D</b> D-Pad	<b>H</b> MIDI LEDs	

**VIGTIGT**

Før brug af Rock Band 3 ("software") eller trommen, guitareren, keyboardet og/eller mikrofonen, som er beregnet til brug med softwaret (hver, en "controller") med Xbox 360-konsol, skal Xbox 360-konsol-vejledningen læses for sikkerhed, sundhed og al anden information angående den rette brug af Xbox 360-konsol. "Spil" bruges som samlebetegnelse for softwaret og enhver og alle kontrollere.

Alle spørgsmål angående Xbox 360-konsol skal rettes til producenten.

**FORSIGTIG:** Overhold ALLE sikkerhedsvarsler – og vejledninger. Enhver ændring eller forandring af spillet eller Xbox 360, som ikke er udtrykkeligt godkendt af Mad Catz, Harmonix Music Systems, Inc. eller den relevante producent af Xbox 360 kan ugyldiggøre brugerens bemyndigelse til brug og betjening af spillet og vil ugyldiggøre alle garantier for spil og hardware. Hverken Mad Catz eller Harmonix Music Systems, Inc. eller deres respektive, associerede selskaber og licensgivere/licenshavere vil være ansvarlige for skader eller beskadigelse, der opstår af forkert eller uautoriseret brug af dette spil.

**ADVARSEL:** BØRN UNDER 36 MDR. MÅ IKKE LEGE MED ELLER BRUGE SPILLET. Controllere skal altid opbevares udenfor små børns rækkevidde. Controllere er kun egnede og tilsigtede til brug for voksne og børn på mindst 12 år, hvis de er under nøje opsyn af en voksen.

**ADVARSEL:** Sørg for at spillere der bruger denne Rock Band Controller har plads nok til at undgå at ramme andre med Controlleren eller blive ramt af andre spillere. Brug denne Rock Band Controller med omtanke for at undgå skader. Hverken Mad Catz eller Harmonix Music Systems, Inc. eller deres respektive, associerede selskaber og licensgivere/licenshavere vil blive holdt ansvarlig for skader som følge af forkert brug af denne Rock Band Controller.

**Vigtig information om sikkerhed og rigtig behandling og brug af kontrollere:**

- Controllere må ikke ændres, afmonteres eller forsøges åbnet.
- Controllere må ikke udsættes for ekstreme omstændigheder, inkl. direkte sollys eller overdreven fugtighed.
- Udsæt ikke kontrollere for væsker.
- Hvis det er nødvendigt at rengøre controlleren, skal der bruges en tør klud til at rengøre det påvirkede område. Brug aldrig kemikalier.
- Hvis en controller forårsager interferens for radio- eller tv-modtagelse (hvilket kan udledes ved at slukke og tænde controlleren), opfordres brugeren til at gøre ét af følgende:

- (1) rette på eller omplacere controllerens modtageantenne, og/eller, hvis det er relevant,
- (2) øge afstanden mellem controlleren og spilkonsollen.

## OFTTE STILLE SPØRGSMAÅL (OG PROBLEMER):

### SPØRGSMAÅL: Er Rock Band 3 Trådløs Fender Mustang PRO-Guitar Controller bagudkompatibel?

**SVAR:** Rock Band 3 Trådløs Fender Mustang PRO-Guitar Controller understøttes ikke af tidligere Rock Band-titler, men du kan spille alle numre, som du har importeret til Rock Band 3 fra tidligere Rock Band-titler ved at bruge de første fem bånd og de sidste fem bånd på guitaren.

### SPØRGSMAÅL: Hvor længe skal jeg holde synkroniserings-knappen nede?

**SVAR:** Synkroniseringsknappen skal kun trykkes ned kortvarigt for at starte synkroniseringsprocessen. Så snart du ser LED-status ændre sig, kan du give slip på knappen.

### SPØRGSMAÅL: Hvad er den store, sorte port på siden af Rock Band 3 Trådløs Fender Mustang PRO-Guitar Controller tit?

**SVAR:** Rock Band 3 Trådløs Fender Mustang PRO-Guitar Controller har indbygget MIDI-funktionalitet, så denne perifer enhed kan fungere som en MIDI-controller sammen med andre kompatible enheder. Yderligere oplysninger om denne funktion fås på [www.madcatz.com/FAQ/rockband](http://www.madcatz.com/FAQ/rockband), hvor MIDI-vejledningen også kan downloades.

### PROBLEM: Min Rock Band 3 Trådløs Fender Mustang PRO-Guitar Controller bliver ved med at miste forbindelsen.

**LØSNING 1:** Sørg for, at der ikke er nogen trådløse enheder på 2,4 GHz, der potentielt kan interferere med din Rock Band 3 Trådløs Fender Mustang PRO-Guitar Controller. Trådløse telefoner, Wi-Fi-routere og mikrobølger kan skabe sådanne problemer.

**LØSNING 2:** Sørg for, at alle batterierne sidder godt fast under spil. Et tyndt lag gaffertape, pap eller ekspanderende tætningsgum indenfor batteriøsklet kan hjælpe med at fastholde batterierne under vilde soler.

### PROBLEM: De 4 LEDS under Xbox 360 Guide-knappen lyser ikke.

**LØSNING:** Disse LEDS bruges til at kommunikere strømstatus og MIDI-indstillinger til brugeren. De lyser kun, når en perifer enhed er tilsluttet et MIDI-system.

### PROBLEM: Jeg kan ikke se, om min Rock Band 3 Trådløs Fender Mustang PRO-Guitar Controller er synkroniseret til Xbox 360-konsollen.

**LØSNING:** Følg den grafiske vejledning på de forrige sider for at synkronisere din Rock Band 3 Trådløs Fender Mustang PRO-Guitar Controller til Xbox 360-konsollen. Hvis din synkronisering lykkedes, vises en konstant lysende grøn kvadrant på Rock Band 3 Trådløs Fender Mustang PRO-Guitar Controllerens Ring of Light, der angiver det tildelte spillenummer. Dette skal passe til den lysende kvadrant på Xbox 360-konsollens Ring of Light.

### PROBLEM: Spillet beder mig om en mikrofon. Jeg vil ikke være sanger.

**LØSNING:** Når en Xbox 360-controller er forbundet til Xbox 360-konsollen, leder spillet efter en mikrofon (da den Xbox 360-controlleren bruges til at styre vokalistens indstillinger). Hvis du vil spille guitar eller Pro Guitar-dele, skal du synkronisere Rock Band 3 Trådløs Fender Mustang PRO-Guitar Controller til din Xbox 360-konsol, og derefter bruge det til at navigere i menuen i spillet.

Du skal sikre dig, at den perifer enhed, du bruger, er kompatibel med det software, du spiller. Yderligere oplysninger fås på [www.madcatz.com/FAQ/rockband](http://www.madcatz.com/FAQ/rockband).

### PROBLEM: Jeg har flere perifer enheder, og jeg kan ikke tilslutte dem alle – der er kun to porte!

**SVAR:** De primære enheder til Xbox 360 er trådløse. Mange andre perifer enheder kræver dog USB-porte. De fleste USB-hubs udvider dine dine kapabiliteter. Se [www.madcatz.com/FAQ/rockband](http://www.madcatz.com/FAQ/rockband) for eksempler på populære opsætninger.

Spillet eller nogen del af spillet **MÅ IKKE** returneres for service under garantien til nogen detailbutik, heller ikke til den butik, hvor du købte det. Forhandlerne hører **IKKE** under vores autoriserede garantisupportprogram. I det usandsynlige tilfælde, at du steder på et problem med enhver del af spillet, kan du besøge [www.madcatz.com](http://www.madcatz.com). Dette websted indeholder detaljerede vejledning i, hvordan vores garantisupportprogram bruges.

Du forstår, at dine rettigheder som forbruger kan variere afhængigt af, hvor du bor og lokale love og regulativer, og at nogen af eller alle dine rettigheder kan være anderledes eller nogen rettigheder eller dele af garantien muligvis ikke gælder for dig. Hvis du er usikker på eller har spørgsmål til dine rettigheder, kan du konsultere dine egne rådgivere eller lokale forbrugergrupper for at afgøre, hvilke love og regulativer, der gælder for dig.

Hvis du er bosiddende i Australien eller New Zealand, er visse undtagelser fra denne garanti gældende, inkl. vilkår, betingelser, garantier og vilkår angivet heri eller underforstået i vedtægter, generel lovgivning eller gældende praksis og brug, undtagen enhver "Ikke-ekskluderbar betingelse" som det vilkår, der er defineret nedenfor og udlagt under Australian Trade Practices Act 1974 ("TPA") eller, for forbrugere i New Zealand, New Zealand Consumer Guarantees Act 1993 ("CGA"). Bortset fra ansvar pålagt ved lov eller regulativ forbindelse med enhver Ikke-ekskluderbar Betingelse, er vores ansvar overfor dig for enhver handling eller udelukkelse, om denne opstår i kontrakt eller skadevoldende handling, inkl. forsummelse eller, når på anden måde i forbindelse med kontrolløren eller vores aftale, nærmest fratrækt og ekskludert. Heri betyder "Ikke-ekskluderbar Betingelse" enhver underforstået garanti, betingelse eller garanti, som udelukkelsen kunne stride imod, angående australske forbrugere, TPA eller, angående forbrugere i New Zealand, CGA eller i alle tilfælde, som ville forårsage alle eller dele af enhver udelukkelse eller ansvarsbegrænsning eller retsmiddel ugyldiggjort. For ethvert brud på en Ikke-ekskluderbar Betingelse (anden end underforstået af sektion 69 af TPA i Australien), er dine retsmidler begrænsede og, ved vores valg, er vores ansvar begrænset til enten at genlevere, udskifte eller reparere kontrolløren eller, ved vores valg, betale omkostningerne ved at udføre enhver af disse.

Du har muligvis visse rettigheder som forbruger angående den forhandler eller detailbutik, hvor du har købt denne controller. Udelukkelse, restriktioner, vilkår og betingelser fremsat heri påvirker ikke og ændrer ikke de rettigheder, du måtte have under den lovgivning, der gælder dine(r) transaktion(er) med sådanne forhandlere eller detailbutikker.

### ANSVARSRASKRIVELSE FOR ANDRE GARANTIER/RETSMIDLER:

Hvis spillet eller dele af spillet beskades grundet ændring, misbrug, forkert brug, dårlig behandling, forsummelse eller ulykke, ugyldiggøres enhver gældende garanti, og du skal følge den vejledning, der gælder for returnerer efter udlob af garantiperioden.

BØRTSET FRA DEN UDTRYKKELIGE BEGRÆNSENDE GARANTI FREMSAT OVENFOR OG/ELLER I DET OMFANG, ALLE SÆRLIGE GARANTIER ELLER RETTIGHEDER IKKE KAN FRASIGES ELLER BEGRÆNSES PÅ GRUND AF LOVGIVNING OG REGULATIVER, HVOR DU ER BOSIDDENDE, FALDRÆGGER MAD CATZ OG DENS LICENSIVGIVERE SIK HVERVED ALLE GARANTIER, MUNDTLIGE ELLER SKRIFTLIGE, UDTRYKKELIGE ELLER IMPLICITE, INKL. ENHVER GARANTI FOR SALGBARHED ELLER ENEHED TIL ET SÆRLIGT FORMÅL. INGEN ANDEN REPRESENTATION ELLER GARANTI AF NOGEN ART ELLER TYPE GÆLDER ELLER BINDER MAD CATZ ELLER DENNESS LICENSIVGIVER.

GARANTIER ANGIVET HERI TILBYDES KUN AF MAD CATZ, INKL. HARMONIX MUSIC SYSTEMS, INC. ELLER NOGEN AF DERES ASSOCIEREDE SELSKABER OG LICENSIVGIVERE/LICENSIAVHERE.

Hvis nogle garantier herunder ikke kan fraskrives på grund af den særlige lovgivning, som gælder for dig, er sådanne garantier, som gælder for dette spil, begrænset til den garantiperiode beskrevet ovenfor, som gælder for dig. Under ingen omstændigheder vil Mad Catz, Harmonix Music Systems, Inc. eller deres respektive, associerede selskaber og licensgivere/licenshavere eller disses licensgivere være ansvarlige for nogen af følgende, indirekte eller respektive skader, der opstår fra besiddelse, brug eller defekter i spillet, inkl., uden begrænsninger, enhver controller, software eller del af spillet, inkl. skade på ejendommen og idet udstrækning tilladt ved lov, selv hvis dette er forudsigteligt eller hvis Mad Catz, Harmonix Music Systems, Inc. eller deres respektive, associerede selskaber og licensgivere/licenshavere er blevet oplyst om muligheden for sådanne skader.



NOGEN JURISDIKTIONER TILLADER IKKE VISSE EKSKLUSIONS/BEGRÆNSNINGER, SÅ OVENSTÅENDE BEGRÆNSNINGER OG/ELLER EKSKLUSIONER GÆLDER MULIGVIS IKKE FOR DIG. I ALLE JURISDIKTIONER ER MAD CATZ, HARMONIX MUSIC SYSTEMS, INC. OG/ELLER DERES RESPEKTIVE, ASSOCIEREDE SELSKABER OG LICENSGIVERE/LICENSHAVERE ANSVARSBEGRÆNSET, OG EKSKLUDINGER UDLEGGES TIL AT VÆRE GÆLDENDE I DEN VIDESTE UDSTRÆKNING TILLADT VED LOV.

#### VIKTIG INFORMATION OM TRÅDLØSE CONTROLLERE:

- Brug kun nye AA-alkalinebatterier
- Udskift alle brugte batterier samtidigt og med den samme batteritype.
- Sørg for at udskiftede batterier rigtigt, ved at + og - vænder den rigtige som vist i vejledningen og i controllerens batterium. Indsæt aldrig batterier den forkerte vej.
- Hvis du ved, at du ikke kommer til at bruge controlleren over længere tid, anbefaler vi, at du fjerner batterierne.
- Bland ikke gamle og nye batterier eller forskellige batterityper.
- Fjern udtjente batterier fra controlleren.
- Forsyningsterminalerne må ikke kortsluttes.

#### FORSVARLIG OPBEVARING OG BORTSKAFFELSE AF BATTERIER OG ELEKTRISKE/ELEKTRONISKE MATERIALER

- Batterier kan eksponere, lække eller forårsage forbrændingskader, hvis de genoplades, afbrændes, blandes med en anden batteritype, indsættes forkert eller demonteres.
- Batterier må ikke opbevares varm eller brændes.
- Hav ikke batterier liggende i din lomme eller taske.
- Fjern ikke batterimærket.
- Kontrollér lokal lovgivning, tag kontakt til den relevante myndighed eller se efter offentlige myndigheders sider i din lokalvejviser, om der er særlige anvisninger eller krav om bortskaffelse af batterier i dit område. Producenten af genopladelige eller andre typer batterier skal angive anvisning om forsvarlig bortskaffelse, læs og følg producentens anvisninger for at undgå skade og beskadigelse og sikre overholdelse af lovgivning og regulativer til beskyttelse af sundhed, sikkerhed og miljøet.
- Visse studier har rejst spørgsmål om elektrisk og elektronisk udstyr og visse af de sundhedsskadelige indholdstyper og hvordan disse potentielt påvirker sundheden. Rådspørg altid dit eget sundhedspersonale, som kan rådgive dig om dine helbredsbehov i forbindelse med brug af controlleren, batterierne eller andre dele af spillet.
- Forbrugere spiller en rolle i genanvendelse. Skraldespandings symbolet med en streng igennem angiver, at du ikke må bortskaffe elektrisk/elektronisk udstyr inkl. batterier via kommunale eller rutinemæssige skraldeafhentninger. Bortskaffelse eller genanvendelse skal ske separat.

#### ⚠ FORHOLDSREGLER ⚠

- Brug kun enheden til det beregnede formål.
- For at undgå brand eller fare for stad, må denne enhed ikke udsættes for regn eller fugt. Må ikke bruges inden for en afstand af 0,76 meter fra alle former for vand såsom svømmebassiner, badekar eller vask.
- Må ikke skilles ad. Dette sikrer, at elektrisk stød undgås. Service må kun udføres af kvalificeret personale.
- Skub aldrig objekter af nogen slags, andet end autoriserede dele, ind i produktet, da disse kan bære farlige strampunkter eller kortslutte dele, hvilket kan resultere i brand eller elektrisk stød.
- Stop straks brugen af denne enhed, hvis du begynder at føle dig træt, eller hvis du oplever ubehag eller smerter i dine hænder og/eller arme under brug af enheden. Hvis tilstanden vedvarer, skal du kontakte en læge.
- Undgå at betjene enheden med andet end dine hænder. Enheden må ikke komme i kontakt med dit hoved, ansigt eller i nærheden af knogler på andre dele af kroppen.
- Undgå langvarig brug af denne enhed. Hold pauser hver 30. minut.
- Alle ledninger skal føres, således at de ikke liet kan betrædes eller snubles over. Sørg for, at ledninger ikke anbringes på en måde eller på steder, hvor de kan komme i klemme eller beskadiges.
- Ledningerne må ikke vikles omkring nogen del af en persons krop.
- Børn må ikke lege med ledningerne.
- Misbrug af batterier i denne enhed kan forårsage, at batterierne lækker og/eller eksploder, og føre til personskade.
- Dette produkt indeholder smådele, som kan forårsage kvælning ved slugning. Ikke beregnet til børn under 3 år.

#### ADVARSEL - KRAMPEANFALD

Visse personer kan få krampeanfald eller besvime som følge af de blinkende lys på fjernsyn eller videospil, selvom de aldrig før har haft et krampeanfald. Enhver person, som har haft et krampeanfald, tab af bevidsthed eller har oplevet et andet symptom forbundet med epilepsi, skal kontakte en læge inden han/hun spiller et videospil. Forældre skal være opmærksomme, når deres børn spiller videospil og observere den rolle i genanvendelse. Skraldespandings symbolet med en streng igennem angiver, at du ikke må bortskaffe elektrisk/elektronisk udstyr inkl. batterier via kommunale eller rutinemæssige skraldeafhentninger. Bortskaffelse eller genanvendelse skal ske separat.

Krampeanfald  
Tab af bevidsthed  
Ufrivillige bevægelser  
Øje- eller muskeltrækninger  
Ændret syn  
Desorientering

#### NÅR DU SPILLER VIDEOSPIL:

1. Sid eller stå så langt fra skærmen som muligt.
2. Spil videospil på den mindst tilgængelig skærm.
3. Undgå at spille, hvis du er træt eller behøver hvile.
4. Spil i en veloplyst rum.
5. Tag en pause på 15-minutter hver time.

#### ADVARSEL - SKADER SOM FØLGE AF GENTAGNE BEVÆGELSER

Når du spiller videospil (og foretager dig de forbundne gentagne bevægelser) kan det medføre smerter i muskler, led eller hud. Hvis du spiller videospil i moderate mængder, undgår du disse skader. Desuden:

- Tag en pause på 15 minutter hver time, selvom du ikke mener, du har behov for det.
- Hvis dine hænder, håndled eller arme begynder at gøre ondt eller føles ømme, skal du stoppe med at spille og hvile dem i adskillige timer, før du spiller igen.
- Hvis smerten og ømheden fortsætter, skal du stoppe med at spille og opsøge en læge.

#### EU-OVERENSSTEMMELSESRKLÆRING

Produkt No.: 98563

Tirmanavn: Rock Band 3 trådløse Fender Mustang PRO-Guitar controller

Som det er påkrævet, er visse af disse controllerne blevet kontrolleret og opfylder EU-direktiverne 1999/5/EC og 2004/108/EC. Godkendt underskriver fra producenten er Mad Catz, Inc., 7480 Mission Valley Road, Suite 101, San Diego, CA 92108.

Controllere designet af:

Harmonix Music Systems Inc.  
625 Massachusetts Avenue  
Cambridge, MA 02139  
United States of America

Controllere produceret af:

Mad Catz, Inc.  
7480 Mission Valley Road, Suite 101  
San Diego, CA 92108  
United States of America



Produkt No. 98563 08/10

## SVENSK Rock Band 3 Trådlös Fender Mustang PRO-Guitar-kontroller

<b>A</b> Halsknappar	<b>E</b> Start / Back	<b>I</b> MIDI-stik
<b>B</b> Navigeringsknappar	<b>F</b> Synkroniser Knappen	<b>J</b> Overdrive-stik
<b>C</b> 6-strängig funktion	<b>G</b> Xbox Guideknapp	<b>K</b> Headset-stik
<b>D</b> D-Pad	<b>H</b> MIDI LEDs	

### VIKTIGT

Läs bruksanvisningen till Xbox 360-konsolen för säkerhets- och hälsainformation och andra anvisningar angående korrekt användning av Xbox 360-konsolen innan du använder Rock Band 3 ("mjukvaran") eller trumman, gitarren, keyboardet och/eller mikrofonen som är avsedda för användning med mjukvaran (var och en, en "kontroller") med Xbox 360-konsolen. För att underlätta, syftar termen "spel" kollektivt på mjukvaran och vilken som helst av kontrollerna.

Alla frågor angående Xbox 360-konsolen bör ställas till tillverkaren.

**WARNING:** ALLA säkerhetsvarningar och -anvisningar bör efterföljas. Varje förändring eller modifiering som görs av spelet eller Xbox 360-konsolen utan uttryckligt godkännande av Mad Catz, Harmonix Music Systems, Inc. eller Xbox 360-konsolen-tillverkaren kan upphäva användarens rätt att använda spelet och upphäver alla spel- och maskinvarugarantier. Varken Mad Catz eller Harmonix Music Systems, Inc. eller dess respektive filialbolag och licensgivare/licensinnehavare kommer att hållas ansvarig för skador vid felaktig användning av denna Rock Band kontrollen.

**WARNING:** BARN UNDER 36 MÅNADER FÅR INTE ANVÄNDA ELLER SPELA SPELET. Kontroller måste alltid hållas utom räckhåll för barn. Kontroller är endast avsedda och lämpliga för vuxna och, om de är under noggrann vuxen uppsikt, barn över 12 år.

**WARNING:** Kontroller måste hanteras och användas varsamt för att undvika skada. Kontroller bör endast användas där det finns tillräckligt utrymme för att undvika personskada (genom kontakt med andra kontroller eller spelare) eller skadogörelse (inklusive personlig egendom). Varken Mad Catz eller Harmonix Music Systems, Inc. kommer att hållas ansvarig för skador vid felaktig användning av denna Rock Band kontrollen.

Viktig information om säkerhet och korrekt skötsel och användning av kontrollerna:

- Kontrollerna får inte modifieras, monteras ned eller öppnas.
- Utsätt inte kontrollerna för extrema förhållanden, som t.ex. direkt solljus eller för hög fuktighet.
- Kontrollerna får inte komma i kontakt med vätskor.
- Om rengöring är nödvändigt, bör en torr duk användas för att rengöra det drabbade området. Använd aldrig kemikalier.
- Om kontrollern orsakar störningar i radio- eller tv-mottagning, (detta kan kontrolleras genom av- och påslagning av kontrollern), kan problemet lösas på ett eller flera av följande sätt:

(1) Ändra riktning eller placering av kontrollerns mottagarantenn, om möjligt; och/eller

(2) öka avståndet mellan kontrollern och spelkonsolen.

## VANLIGA FRÅGOR

**FRÅGA: Är Rock Band 3 Trådlös Fender Mustang PRO-Guitar-kontroller bakåtkompatibel?**

**SVAR:** Rock Band 3 Trådlös Fender Mustang PRO-Guitar-kontroller stöds inte av tidigare Rock Band-titlar, men du kan spela alla låtar du importerat till Rock Band 3 från tidigare Rock Band-titlar genom att använda de första 5 greppbanden och de sista 5 greppbanden på gitarren.

**FRÅGA: Hur länge måste jag hålla nere sync-knapparna?**

**SVAR:** Sync-knapparna behövs bara tryckas in och släppas snabbt för att starta synkroniseringsprocessen. Så fort du ser att kontrollampans tillstånd ändras kan du släppa knappen.

**FRÅGA: Vad är det för stor svart port som sitter på sidan på Rock Band 3 Trådlös Fender Mustang PRO-Guitar-kontroller?**

**SVAR:** Rock Band 3 Trådlös Fender Mustang PRO-Guitar-kontroller har en inbyggd MIDI-funktion som gör att denna kringutrustning agerar som MIDI-kontroller när den används med andra kompatibla enheter. För mer information om den här funktionen och för att ladda ned MIDI-manualen se [www.madcatz.com/FAQ/rockband](http://www.madcatz.com/FAQ/rockband).

**PROBLEM: Min Rock Band 3 Trådlös Fender Mustang PRO-Guitar-kontroller stängs av hela tiden?**

**LÖSNING 1:** Kontrollera att det inte finns några 2,4 GHz trådlösa enheter runt omkring som eventuellt kan störa din Rock Band 3 Trådlös Fender Mustang PRO-Guitar-kontroller. Enheter som vanligtvis kan störa är trådlösa telefoner, Wi-Fi-routrar, och mikrovågsugnar.

**LÖSNING 2:** Kontrollera att batterierna inte skakar loss när du spelar. Ett tunt lager med silvertejp, kartong, eller tätningssskum på batteriluckans insida kan hålla batterierna på plats under galna solen.

**PROBLEM: De 4 kontrollamporna under Xbox 360 Guide-knappen gör ingenting.**

**LÖSNING:** Dessa kontrollampor visar strömläge och MIDI-alternativ för användaren. De lyser bara när kringutrustningen ansluts till ett MIDI-system.

**PROBLEM: Jag vet inte om min Rock Band 3 Trådlös Fender Mustang PRO-Guitar-kontroller är synkroniserad med Xbox 360-konsolen.**

**LÖSNING:** Följ de grafiska anvisningarna på föregående sidor för att synkronisera din Rock Band 3 Trådlös Fender Mustang PRO-Guitar-kontroller med Xbox 360-konsolen. Om synkroniseringen lyckades, kommer en kvadrant att lysa grönt utan att blinka på Rock Band 3 Trådlös Fender Mustang PRO-Guitar-kontrollerns ljusring som anger det tilldelade spelarnumret. Denna bör matcha den kvadrant som lyser på Xbox 360-konsolens ljusring.

**PROBLEM: Spelet frågar efter en mikrofon. Jag vill inte sjunga.**

**LÖSNING:** När en Xbox 360-kontroller är ansluten till Xbox 360-konsolen, kommer spelet att leta efter en mikrofon (eftersom Xbox 360-kontrollern används till sånginställningar). Om du vill spela Guitar- eller Pro Guitar-partier, synkronisera du Rock Band 3 Trådlös Fender Mustang PRO-Guitar-kontroller med Xbox 360-konsolen, och använder den sedan för att navigera menyerna i spelet.

Du bör även kontrollera att kringutrustningen du använder är kompatibel med mjukvarutiteln du spelar. För mer information: [www.madcatz.com/FAQ/rockband](http://www.madcatz.com/FAQ/rockband).

**PROBLEM: Jag har mer kringutrustning än vad jag kan ansluta – det finns bara två portar!**

**SVAR:** Den huvudsakliga kringutrustningen till Xbox 360 är trådlös. Det finns dock mycket kringutrustning som kräver USB-portar. De flesta USB-hubbar kommer att utöka dina möjligheter. Exempel på populära inställningar finns på [www.madcatz.com/FAQ/rockband](http://www.madcatz.com/FAQ/rockband).

För service under garantin, returnera **INTE** spelet eller en del av spelet (inklusive Rock Band 3 Trådlös Fender Mustang PRO-Guitar-kontroller) till en återförsäljare, även om det var där du ursprungligen köpte den. Återförsäljarna är **INTE** med i vårt auktoriserade garantisupportprogram. I det ovanonliga fall att du stöter på problem med någon del av spelet, besök [www.madcatz.com](http://www.madcatz.com). Denna webbsida innehåller detaljerade anvisningar om hur man kan dra nytta av vårt garantisupportprogram.

Om du är boende i Australien eller Nya Zeeland, gäller vissa undantag från denna garanti, inklusive undantag från klausuler, villkor, garantier och villkor som fastställs här eller innefattas av förordningar, allmän lagstiftning eller handelskylutym, förutom för att "icke-exkluderbara villkor" eftersom den termen definieras nedan och tolkas under Australiens lag om handelspraxis (Australian Trade Practices Act) 1974 ("TPA") eller, för kunder i Nya Zeeland, Nya Zeelands konsumentlag (the New Zealand Consumer Guarantees Act) 1993 ("CGA"). Förutom den förpliktelse som fördras av lagar och bestämmelser i anslutning med icke-exkluderbara villkor, friskrivs och undantas hämnd vår förpliktelse till dig oavsett om det anser avtals eller skadestånd, inklusive försämpling, eller annat i anslutning med kontrollern eller vår överenskomst. I detta syfte betyder, "icke-exkluderbara villkor" den inbegripna garantier, villkor eller ansvar vars undantagande överträder, i de australienska konsumenternas fall, TPA eller, i de nya zeeländska konsumenternas fall, CGA eller i bägge fallen, orsakar heller delvis upphävande av undantag eller begränsning av förpliktelse eller ersättning. Överträdande av det icke-exkluderande villkoret (annat än det som innefattas av sektion 69 i TPA i Australien), begränsar din ersättning och vi begränsar, på eget bevåg, vår förpliktelse till att antingen återställa, ersätta eller reparera kontrollern eller, på eget bevåg, betala kostnaden för att göra något av detta.

Du kan ha vissa rättigheter som konsument med avseende på inköpstället eller återförsäljaren där du köpte denna kontroll. Undantagen, begränsningarna, klausulerna och villkoren som fastställs här påverkar eller ändrar inte de eventuella rättigheter du har enligt den lagstiftning som gäller för ditt/dina avtal med sådana inköpställen eller återförsäljare.

### FRISKRIVNING FRÅN ANDRA GARANTIER/ERSÄTTNINGAR:

Om spelet eller någon av dess delar skadas genom modifiering, missbruk, olämplig eller felaktig användning, försurmelse eller olycka, o giltigt förklaras och upphåvs tillämplig garanti och du bör följa anvisningarna som gäller för returnering efter garantiperioden.

MEÐ UNÐANTAG AV DE BEGRÄNSADE GARANTIER SOM UTTRYCKLIGEN FÄRSTÄLLS ÖVAN OCH/ELLER I DEN UTSTRÄCKNING SÄRSKILDA GARANTIER ELLER RÄTTIGHETER INTE KAN FRISKRIVAS ELLER BEGRÄNSAS PÅ GRUND AV DE LAGAR OCH BESTÄMMELSER DÄR DU BOR. FRISKRIVS SIG MAD CATZ OCH DESS LICENSIVARE HÄRMED ALLA GARANTIER, MUNTliga ELLER SKRIFTLIGA, UTTRYCKLIGEN ELLER UNDERFÖRSTÅDDA, INKLUSIVE EVENTUELLA GARANTIER FÖR SÄLJBARHET ELLER LÄMPLIGHET FÖR SÄRSKILT SYFTE. INGET ANNAT BEFULLMÄKTIGANDE ELLER GARANTI AV NÅGOT SLAG ÄR BINDANDE ELLER FÖRPLIKTIGANDE FÖR MAD CATZ ELLER DESS LICENSIVARE.

GARANTIER SOM UPPGES HÄRI ERBJUDS ENDAST AV MAD CATZ, OCH INTE AV HARMONIX MUSIC SYSTEMS, INC. ELLER DESS FILIALBOLAG OCH LICENSIVARE/LICENSINNEHAVARE.

Om någon av dessa garantier inte kan friskrivs på grund av särskilda lagar som gäller dig, ska de garantier som gäller för spelet begränsas till den garantiperiod som beskrivs ovan och är gällande för dig. Under inga omständigheter kommer Mad Catz, Harmonix Music Systems, Inc. eller dess respektive filialbolag och licensivare/licensinnehavare heller inte av deras licensivare hållas ansvariga för speciella, tillfälliga, indirekta eller betydande skador till följd av innehav, användning eller felaktig funktion av spelet, inklusive, utan begränsning, kontroll, mjukvara eller andra delar av spelet, inklusive skada på egendom, och till den utsträckning som tilläts av lagstiftning, personskada, även vid returbarhet eller om Mad Catz, Harmonix Music Systems, Inc. eller dess respektive filialbolag och licensivare/licensinnehavare har underrettats om att sådan skada kan uppstå.

NÅGRA JURISDIKTIONER TILLÅTER INTE VISSA BEGRÄNSNINGAR AV UNÐANTAG, SÄ DVANSTÅENDE BEGRÄNSNINGAR OCH/ELLER UNÐANTAG KANSKE INTE GÄLLER DIG. I ALLA JURISDIKTIONER SKA MAD CATZ, HARMONIX MUSIC SYSTEMS, INC. OCH/ELLER DESS RESPEKTIVE FILIALBOLAG OCH LICENSIVARE/LICENSINNEHAVARE ANSVAR BEGRÄNSAS OCH UNÐANTAGEN TOLKAS SÅ ATT DE I STÖRSTA MÖJLIGA STÖRSTA UTSTRÄCKNING TILLÄMPAS ENLIGT VAD LAGEN TILLÅTER.

#### VIKTIG INFORMATION OM BATTERIER FÖR TRÅDLÖSA KONTROLLER:

- Använd endast nya alkaliska standard AA-batterier.
- Byt ut alla utslitna batterier samtidigt och med samma sorts batterier.
- Kontrollera att du sätter i de nya batterierna på rätt sätt så att de passar med + och – så som visas i bruksanvisningen och kontrollerns batterifack. Sätt aldrig i batterierna baklänges.
- Om du vet att du inte ska använda kontrollern under en längre tid, rekommenderar vi att du tar ur batterierna.
- Kombiner inte gamla och nya eller olika sorters batterier.
- Ta ur utslitna batterier från kontrollern.
- Strömförsörjningen får inte kortslutas.

#### KORREKT FÖRVARING OCH KASSERING AV BATTERIER OCH ELEKTRISKT/ELEKTRONISKT MATERIAL

- Batterier kan explodera, läcka eller orsaka brännskador om de laddas, kasseras i eld, kombineras med en annan batterisort, sätts i baklänges eller öppnas.
- Förvara, lägg eller kasta aldrig batterier i öppen eld eller på en uppvärmd plats.
- Förvara inte batterier i din ficka eller handväska.
- Ta inte bort batterietiketten.
- Kontrollera din lokala lagstiftning, kontakta behöriga myndigheter eller se om det finns uppteckningar över speciella anvisningar eller krav angående kassering av batterier där du bor. För återuppladdningsbara eller andra typer av batterier bör tillverkaren förse dig med lämpliga kasseringsanvisningar och du bör alltid läsa och följa tillverkarens anvisningar för att undvika skada och för att efterfölja miljöskyddslagarna.
- Det finns studier som pekar ut potentiella hälsorisker som elektrisk och elektronisk utrustning och dess farliga innehåll kan orsaka. Konsultera alltid din hälsovårdspersonal som kan ge dig råd angående dina hälsobehov i samband med användning av kontrollern, batterier eller andra delar av spelet.
- Konsumenten spelar en viktig roll i återvinningen. Den överkryssade soptunnan betyder att elektrisk och elektronisk utrustning, inklusive batterier inte får kasseras som kommunalt avfall eller hushållsopor. Hantera kassering eller återvinning separat och på rätt sätt.

#### ⚠ FÖRSIKTIGHETSÅTGÄRDER ⚠

- Använd endast denna enhet såsom är avsett.
- För att förhindra fara för brand eller elstöt, utsätt inte denna enhet för regn eller fukt. Använd inte inom 30 fot från något som helst vatten såsom simbassänger, badkar, eller handfat.
- För att undvika elstöt, montera inte ner. Låt endast behörig personal utföra service.
- Tryck aldrig in några som helst föremål, andra än tillåtna föremål, i produkten då dessa kan vidröra farliga spänningspunkter eller kortsluta delar vilket skulle kunna leda till brand eller elstöt.
- Sluta omedelbart använda denna enhet om du börjar känna dig trött eller om du upplever obehag eller smärta i dina händer och/eller armar medan du använder enheten. Om tillståndet kvarstår, rådfråga en läkare.
- Försök inte använda enheten på något som helst sätt annat än med dina händer. För inte enheten i kontakt med ditt huvud, ansikte, eller nära skelettet i någon annan del av din kropp.
- Undvik långvarigt bruk av denna enhet. Ta rast var 30:e minut.
- Ordna alla sladdar så att det inte är troligt att man trampar på eller snubblar över dem. Säkerställ att sladdarna inte placeras i positioner eller på ställen där de kan klämmas eller strämmas.
- Gör så själv inte sladdar kring någon del av någon persons kropp.
- Låt inte barn leka med sladdarna.
- En felaktig användning av batterier i denna enhet kan orsaka att batterierna läcker och/eller exploderar och leda till personskada.
- Denna produkt innehåller små delar vilka kan orsaka kvävning om de sväljs. Inte avsedd för barn under 3 års ålder.

#### VARNING - ANFALL

Hos vissa personer kan de blinkande ljusen på tv:n eller i videospel utlösa anfall eller blackout, även om de aldrig tidigare har fått något anfall. Alla som har drabbats av ett anfall, förlust av medvetandet eller annat symptom knutet till en epileptisk sjukdom bör rådfråga en läkare innan han/hon spelar ett videospel. Föräldrar bör vara medvetna om då deras barn spelar videospel och regelbundet titta till dem. Sluta spela eller kontakta en läkare om du eller ditt barn har något av följande symptom:

Krampanfall  
Förlust av medvetandet  
Ofrivilliga rörelser  
Ögon- eller muskelryckningar  
Försämd syn  
Förvirring

#### DÅ DU SPELAR VIDEOSEL:

1. Sitt eller stå så långt bort från skärmen som möjligt.
2. Spela videospel på minsta tillgängliga skärm.
3. Spela inte om du är trött eller behöver vila.
4. Spela i ett väl upplyst rum.
5. Ta en rast på 15 minuter varje timme.

#### VARNING - FÖRSLUTNINGSSKADOR

Att spela videospel (och den upprepande rörelse som är inblandad) kan leda till smärtor i dina muskler, leder eller din hud. Att spela videospel med mätta kan bidra till att förhindra sådana skador. Dessutom:

- Ta en rast på 15 minuter varje timme, även om du inte tycker att du behöver det.
- Om dina händer, handleder eller armar börjar göra ont eller känns ömma eller trötta ska du sluta spela och vila dem under flera timmar innan du spelar igen.
- Om smärta och ömhet kvarstår ska du sluta spela och uppsöka läkare.

#### EG-FÖRSÄKRAN OM ÖVERENSSTÄMMELSE

Produkt No.: 98563

Handelsnamn: Rock Band 3 Trådlös Fender Mustang PRO-Guitar-kontroller

Efter behov har ett antal av dessa kontroller testats och anpassats enligt kraven i EU-direktiv 1999/5/EC och 2004/108/EC. Firmatecknare för tillverkaren är Mad Catz, Inc., 7480 Mission Valley Road, Suite 101, San Diego, CA 92108.

Kontroller designade av:

Harmonix Music Systems Inc.  
625 Massachusetts Avenue  
Cambridge, MA 02139  
United States of America

Kontroller tillverkade av:

Mad Catz, Inc.  
7480 Mission Valley Road, Suite 101  
San Diego, CA 92108  
United States of America



Produkt No. 98563 08/10

## PORTUGUÊS Controlador sem fios Fender Mustang PRO-Guitar para Rock Band 3

<b>A</b> Botões de peçoço	<b>E</b> Start / Back	<b>I</b> Saída MIDI
<b>B</b> Botões de navegação	<b>F</b> Botão de sincronização	<b>J</b> Saída Overdrive
<b>C</b> Unidade de 6 Fios	<b>G</b> Botão guia Xbox	<b>K</b> Saída para auscultadores
<b>D</b> D-Pad	<b>H</b> MIDI LEDs	

### IMPORTANTE

Antes de usar o Rock Band 3 (o "software") ou a bateria, a guitarra, o teclado e/ou o microfone destinados à utilização com o software (sendo cada elemento um "controlador") com o Consola Xbox 360, leia o manual de instruções do Consola Xbox 360 para obter informações relacionadas com segurança, saúde e utilização correcta do Consola Xbox 360, entre outras. Para facilitar a referência, o termo "jogo" refere-se colectivamente ao software e a todo e qualquer controlador.

Todas as questões relativas ao Consola Xbox 360 devem ser dirigidas ao fabricante.

**ATENÇÃO:** Respeite TODOS os avisos e instruções de segurança. Quaisquer alterações ou modificações ao jogo ou ao Consola Xbox 360 que não tenham sido expressamente aprovadas pela Mad Catz, pela Harmonix Music Systems, Inc. ou pelo respectivo fabricante do Consola Xbox 360 podem anular a autoridade do utilizador para utilizar e jogar o jogo e anulam todas as garantias relativas ao jogo e ao hardware. Nem a Mad Catz nem Harmonix Music Systems, Inc. ou os respectivos afiliados e licenciadores/licenciados serão considerados responsáveis por quaisquer ferimentos ou danos resultantes da utilização imprópria ou não autorizada deste jogo.

**AVISO:** O JOGO NÃO DEVE SER USADO NEM JOGADO POR CRIANÇAS COM MENOS DE 36 MESES DE IDADE. Os controladores devem ser sempre mantidos fora do alcance de crianças pequenas. Os controladores são adequados e destinados apenas à utilização por adultos e, sob rigorosa vigilância de um adulto, por crianças com pelo menos 12 anos de idade.

**ATENÇÃO:** Por favor, certifique-se de jogadores que usam esse Rock Band Controller tem espaço suficiente para evitar outros serem atingidos com a Controlador ou por outros jogadores. Esta Rock Band Controller deve ser utilizado com cuidado para evitar lesões. Nem Mad Catz nem Harmonix Music Systems, Inc. ou os respectivos afiliados e licenciadores/licenciados será responsabilizado por danos decorrentes do uso indevido deste Rock Band Controller.

### Informações importantes sobre Segurança e Manutenção adequada e operações dos controladores:

- Não modifique, não desmonte nem tente abrir qualquer controlador.
- Não exponha qualquer controlador a condições extremas, incluindo luz solar directa ou humidade excessiva.
- Não exponha qualquer controlador a líquidos.
- Se for necessário proceder à limpeza, use um pano seco para limpar a área afectada. Nunca use produtos químicos.
- Se um controlador provocar interferências na recepção de rádio ou televisão, (este facto pode determinar-se desligando e ligando o controlador), o utilizador pode tentar corrigir a interferência recorrendo a uma ou mais das seguintes medidas:
  - (1) reorientar ou mudar a localização da antena de recepção do controlador, se aplicável; e/ou
  - (2) aumentar o espaço entre o controlador e a consola de jogo.

## PERGUNTAS FREQUENTES (E PROBLEMAS)

**PERGUNTA: O Controlador sem fios Fender Mustang PRO-Guitar para Rock Band 3 é retrocompatível?**

**RESPOSTA:** O Controlador sem fios Fender Mustang PRO-Guitar para Rock Band 3 não é suportado pelos anteriores títulos Rock Band; no entanto, pode tocar qualquer faixa que tenha importado para Rock Band 3 a partir de títulos Rock Band anteriores utilizando os primeiros e últimos 5 trastos na guitarra.

**PERGUNTA: Durante quanto tempo devo manter premidos os botões de sincronização?**

**RESPOSTA:** Os botões de sincronização apenas têm de ser premidos rapidamente para iniciar o processo de sincronização. Assim que verificar que o estado do LED se alterou, pode deixar de premir o botão.

**PERGUNTA: O que é aquela porta preta grande na parte lateral do Controlador sem fios Fender Mustang PRO-Guitar para Rock Band 3?**

**RESPOSTA:** O Controlador sem fios Fender Mustang PRO-Guitar para Rock Band 3 possui uma funcionalidade MIDI incorporada que permite que este periférico actue como controlador MIDI quando usado com outros dispositivos compatíveis. Aceda a [www.madcatz.com/FAQ/rockband](http://www.madcatz.com/FAQ/rockband) para obter informações sobre esta função e para transferir o manual MIDI.

**PROBLEMA: O meu Controlador sem fios Fender Mustang PRO-Guitar para Rock Band 3 está sempre a desligar-se.**

**SOLUÇÃO 1:** Certifique-se de que não existem dispositivos sem fios de 2,4 GHz nas proximidades que possam interferir com o Controlador sem fios Fender Mustang PRO-Guitar para Rock Band 3. Os dispositivos mais comuns que costumam interferir incluem telefones sem fios, routers Wi-Fi e microondas.

**SOLUÇÃO 2:** Certifique-se de que as baterias não são agitadas durante o jogo. Uma fina camada de fita adesiva, cartão ou espuma para calafetar no interior do compartimento da bateria pode ajudar a fixar as baterias durante os solos mais intensos.

**PROBLEMA: Os 4 LEDs abaixo do botão Guia da Xbox 360 não fazem nada.**

**RESPOSTA:** Esses LEDs são usados para comunicar estados de alimentação e opções MIDI para o utilizador. Apenas acendem quando o periférico é ligado a um sistema MIDI.

**PROBLEMA: Não sei se o meu Controlador sem fios Fender Mustang PRO-Guitar para Rock Band 3 está sincronizado com a consola Xbox 360.**

**SOLUÇÃO:** Siga as instruções gráficas nas páginas anteriores para sincronizar o seu Controlador sem fios Fender Mustang PRO-Guitar para Rock Band 3 com a consola Xbox 360. Se a sincronização foi bem sucedida, verá um quadrante verde constante iluminado no anel de luz do Controlador sem fios Fender Mustang PRO-Guitar para Rock Band 3 que designa o número de jogador atribuído. Este deve corresponder ao quadrante iluminado no anel de luz da consola Xbox 360.

**PROBLEMA: O jogo está a solicitar um microfone. Não quero ser o cantor.**

**SOLUÇÃO:** Quando um controlador Xbox 360 está ligado à consola Xbox 360, o jogo irá procurar um microfone (uma vez que o controlador Xbox 360 é utilizado para controlar as definições de vocalista). Se pretender tocar partes de guitarra ou Pro Guitar, sincronize o Controlador sem fios Fender Mustang PRO-Guitar para Rock Band 3 com a consola Xbox 360 e, de seguida, utilize-o para navegar os menus no jogo.

Deve certificar-se de que o periférico que está a usar é compatível com o título do software que está a jogar. Consulte [www.madcatz.com/FAQ/rockband](http://www.madcatz.com/FAQ/rockband) para obter mais informações.

**PROBLEMA: Tenho vários periféricos, mas não os posso ligar todos, uma vez que só existem duas portas!**

**RESPOSTA:** Os principais periféricos da Xbox 360 não têm fios. No entanto, muitos periféricos adicionais requerem portas USB. A maior parte dos hubs USB permite expandir as capacidades. Para obter exemplos de configurações populares, visite o website [www.madcatz.com/FAQ/rockband](http://www.madcatz.com/FAQ/rockband).

Para obter assistência ao abrigo da garantia, **NÃO** devolva o jogo ou qualquer parte do mesmo (incluindo o Controlador sem fios Fender Mustang PRO-Guitar para Rock Band 3) a qualquer loja de venda a retalho, mesmo que esta seja o local onde o adquiriu originalmente. Os retalhistas **NÃO** fazem parte do nosso programa de assistência autorizada ao abrigo da garantia. Na improvável situação de encontrar um problema em qualquer parte do jogo, visite o website [www.madcatz.com](http://www.madcatz.com). Este website contém instruções detalhadas sobre como beneficiar do nosso programa de assistência ao abrigo da garantia.

Você compreende que os seus direitos enquanto consumidor podem variar de acordo com o local onde reside e com as leis e os regulamentos locais aplicáveis, e que alguns ou todos os seus direitos podem ser diferentes ou que alguns direitos ou porções da garantia podem não ser aplicáveis ao seu caso. Se tiver dúvidas ou questões relativamente aos seus direitos, deve consultar os seus próprios consultores ou grupos locais de apoio ao consumidor para determinar quais são as leis e os regulamentos aplicáveis ao seu caso.

Se residir na Austrália ou na Nova Zelândia, são aplicáveis algumas exclusões a esta garantia, incluindo exclusões de termos, condições, garantias e termos estabelecidos no presente ou implícitos por estatuto, legislação geral ou prática de comércio ou utilização, excepto qualquer "Condição não excluível" sendo esse termo definido abaixo e criado sob o Australian Trade Practices Act 1974 ("TPA") ou, no caso de consumidores na Nova Zelândia, o New Zealand Consumer Guarantees Act 1993 ("CGA"). Excepto para a responsabilidade imposta por lei ou regulamento em relação a qualquer Condição não excluível, a nossa responsabilidade perante si por qualquer acto ou omissão, quer este seja derivado de contrato ou incumprimento, incluindo negligência ou de outro modo esteja relacionado com o controlador ou com o nosso acordo é pelo presente excluída e excluída. Para o efeito, "Condição não excluível" significa qualquer garantia ou condição implícita cuja exclusão, contrariedade, no caso dos consumidores na Austrália, o TPA ou, no caso dos consumidores na Nova Zelândia, o CGA ou que nalgum caso poderia causar a anulação de toda ou qualquer exclusão ou limitação de responsabilidade ou correção. Por qualquer incumprimento de uma Condição não excluível (que não uma condição implícita através da Secção 69 do TPA na Austrália), as suas correções estão limitadas e, segundo o que considerarmos adequado, a nossa responsabilidade está limitada ao novo fornecimento, substituição ou reparação do controlador ou, segundo o que considerarmos adequado, pagamento do custo destas operações.

Pode usufruir de determinados direitos enquanto consumidor relativamente ao estabelecimento onde adquiriu este controlador. As exclusões, restrições, termos e condições estabelecidos no presente documento não afectam nem alteram os direitos que lhe possam assistir ao abrigo da legislação aplicável às suas transacções com os referidos estabelecimentos.

**EXONERAÇÃO DE RESPONSABILIDADE DE OUTRAS GARANTIAS/CORREÇÕES:**

Se o jogo ou alguma parte do mesmo estiverem danificados devido a modificação, utilização abusiva, utilização indevida, tratamento incorrecto, negligência ou acidente, qualquer garantia aplicável é considerada nula e sem efeito, sendo que você terá de seguir as instruções aplicáveis relativamente a devoluções após o período de garantia.

EXCEPTO PARA AS GARANTIAS LIMITADAS EXPRESSAS ACIMA INDICADAS E/OU ATÉ AO LIMITE EM QUE QUAISQUER GARANTIAS OU DIREITOS PARTICULARES NÃO POSSAM SER SUJEITOS A EXONERAÇÃO DE RESPONSABILIDADE OU LIMITADOS DEVIDO ÀS LEIS E REGULAMENTOS DO LOCAL ONDE RESIDE, A MAD CATZ E OS RESPECTIVOS LICENCIANTES PODEM PRESENTAR A RESPONSABILIDADE RELATIVAMENTE A TODAS AS GARANTIAS, SEJAM ELAS VERBAIS OU ESCRITAS, EXPRESSAS OU IMPLÍCITAS, INCLUINDO QUALQUER GARANTIA DE COMERCIALIZAÇÃO OU DE ADEQUABILIDADE A UM EFEITO EM PARTICULAR. NENHUMA OUTRA REPRESENTAÇÃO OU GARANTIA DE QUALQUER NATUREZA OU TIPO DEVE APLICAR-SE OU SER VINCULATIVA OU OBRIGAR A MAD CATZ OU OS RESPECTIVOS LICENCIANTES.

AS GARANTIAS AQUI MENCIONADAS SÃO APENAS FORNECIDAS PELA MAD CATZ E NÃO PELA HARMONIX MUSIC SYSTEMS, INC. OU QUALQUER DOS SEUS AFILIADOS E LICENCIADORES/LICENCIADOS.

Se qualquer garantia indicada no presente documento não puder ser sujeita a exoneração de responsabilidade devido às lites particulares que lhe são aplicáveis, então as garantias aplicáveis a este jogo limitam-se ao período de garantia descrito acima e que é aplicável ao seu caso. Em circunstância alguma a Mad Catz, a Harmonix Music Systems, Inc. ou os respectivos afiliados e licenciadores/licenciados poderão ser responsabilizados por danos especiais, acidentais, indirectos ou consequenciais resultantes da posse, utilização ou avaria do jogo, incluindo, sem limitação, qualquer controlador, software ou outra parte do jogo, incluindo danos de propriedade, e de acordo com o estabelecido por lei, ferimentos, mesmo que previstos ou se a Mad Catz, a Harmonix Music Systems, Inc. ou os respectivos afiliados e licenciadores/licenciados tiverem sido avisados relativamente à possibilidade de tais danos.

ALGUMAS JURISDIÇÕES NÃO PERMITEM DETERMINADAS LIMITAÇÕES DE EXCLUSÕES. POR ISSO AS LIMITAÇÕES E/OU EXCLUSÕES ACIMA INDICADAS PODEM NÃO SER APLICÁVEIS AO SEU CASO. EM TODA A QUALQUER JURISDIÇÃO, A RESPONSABILIDADE DA MAD CATZ, DA HARMONIX MUSIC SYSTEMS, INC. E/OU OS RESPECTIVOS AFILIADOS E LICENCIADORES/LICENCIADOS DEVERÁ SER LIMITADA E AS EXCLUSÕES DEVEM SER CONSTRUÍDAS PARA SE APLICAREM ATÉ À EXTENSÃO MÁXIMA PERMITIDA POR LEI.

#### INFORMAÇÕES IMPORTANTES SOBRE BATERIAS PARA CONTROLADORES SEM FIOS:

- Use apenas baterias AA alcalinas padrão novas.
- Substitua todas as baterias usadas ao mesmo tempo e pelo mesmo tipo de baterias.
- Certifique-se de que substitui as baterias correctamente, fazendo corresponder os sinais + e - conforme indicado no manual de instruções e no compartimento das baterias do controlador. Nunca insira as baterias ao contrário.
- Se sabe que não utilizará o controlador durante um período de tempo alargado, é recomendável retirar as baterias.
- Não misture baterias velhas com baterias novas ou diferentes tipos de baterias.
- Retire as baterias gastas do controlador.
- Os terminais de alimentação não devem ser sujeitos a curto-circuito.

#### ARMAZENAMENTO E ELIMINAÇÃO CORRECTOS DE BATERIAS E MATERIAIS ELÉCTRICOS/ELECTRÓNICOS

- As baterias podem explodir, apresentar fugas ou causar queimaduras se recarregadas, queimadas, misturadas com diferentes tipos de bateria, inseridas ao contrário ou desmontadas.
- Nunca armazene, coloque ou estire as baterias para uma chama ou local aquecido
- Não transporte as baterias no bolso ou na carteira.
- Não retire a etiqueta das baterias.
- Consulte a legislação local, contacte as autoridades governamentais adequadas ou procure nas listas governamentais da sua área se existem instruções especiais para a eliminação de baterias ou requisitos aplicáveis no local onde vive. Para baterias recarregáveis ou outros tipos de baterias, o fabricante deve fornecer instruções de eliminação correcta, sendo que deve sempre lê-las e seguir as indicações do fabricante para evitar ferimentos e danos e para agir em conformidade com as leis e regulamentos de protecção da saúde, segurança e ambiente.
- Realizaram-se estudos em que alguns consideram levantar questões sobre potenciais efeitos para a saúde por parte do equipamento electrónico e electrónico e algumas substâncias perigosas que os mesmos podem conter. Consulte sempre profissionais de prestação de cuidados de saúde que o possam aconselhar relativamente às suas necessidades de cuidados de saúde no que diz respeito à utilização do controlador, das baterias ou de outras partes do jogo.
- Os consumidores têm um papel a desempenhar na reciclagem. O símbolo de caixote do lixo com um traço por cima indica que não deve eliminar o equipamento eléctrico/electrónico, incluindo baterias, como sendo lixo municipal ou doméstico. Trate da eliminação ou reciclagem destes resíduos separadamente e adequadamente.

#### ⚠ CUIDADOS ⚠

- Utilize esta unidade apenas para os fins para que foi concebida.
- Para evitar riscos de incêndio ou de choques eléctricos, não exponha esta unidade à chuva ou à humidade. Não a utilize a uma distância inferior a 9,14 metros de locais com água, como piscinas, banheiras ou tanques.
- Não desmonte a unidade para evitar choques eléctricos. A manutenção apenas deverá ser realizada por pessoal qualificado.
- Nunca introduza no produto nenhum tipo de objectos, excepto os itens autorizados, pois estes podem tocar em pontos de tensão perigosos ou causar curto-circuitos em peças, provocando incêndios ou choques eléctricos.
- Se durante o uso da unidade começar a sentir-se cansado ou desconfortável ou notar dores nas mãos e/ou nos braços deverá interromper a sua utilização. Se a condição persistir, consulte um médico.
- Não tente utilizar a unidade de outro modo que não seja com as mãos. Não coloque a unidade em contacto com a cabeça, face ou perto dos ossos de qualquer outra parte do seu corpo.
- Evite a utilização prolongada desta unidade. Faça intervalos a cada 30 minutos.
- Disponha todos os fios de modo a que não se tropece nos mesmos ou que estes sejam pisados. Certifique-se que os fios não estão colocados em posições ou áreas onde possam ser entalados ou danificados.
- Não enrolre os fios em volta de qualquer parte do corpo de alguma pessoa.
- Não permita que crianças brinquem com os fios.
- Uma má utilização das pilhas nesta unidade pode levar a que as pilhas vertam e/ou expludam causando ferimentos pessoais.
- Este produto contém peças pequenas que, se engolidas, podem causar asfixia. Não deve ser utilizado por crianças com idade inferior a 3 anos.

#### AVISO - EPILEPSIA

Algumas pessoas poderão sofrer crises epilépticas ou perda de consciência provocadas pelas luzes intermitentes na televisão ou em jogos de vídeo, mesmo que nunca tenham tido uma crise anterior. Qualquer pessoa que tenha tido uma crise epiléptica, perda de consciência ou outros sintomas relacionados a uma condição epiléptica, deve consultar um médico antes de jogar um jogo de vídeo. Os pais devem saber quando os seus filhos estão a jogar jogos de vídeo e observá-los regularmente. Interrompa o jogo e consulte um médico se o seu filho tiver algum dos seguintes sintomas:

Convulsões  
Perda de consciência  
Movimentos involuntários  
Contrações oculares ou musculares  
Visão alterada ou desorientação

#### QUANDO JOGAR OS JOGOS DE VÍDEO:

1. Sente-se ou coloque-se o mais afastado possível do ecrã.
2. Jogue os jogos de vídeo no ecrã mais pequeno disponível.
3. Não jogue se estiver cansado ou necessitar de descansar.
4. Jogue numa sala bem iluminada.
5. Faça um intervalo de 15 minutos a cada hora.

#### LESÕES POR REPETIÇÃO DE MOVIMENTOS

Jogar jogos de vídeo (e o movimento repetido implicado) pode causar dor nos músculos, nas articulações ou na pele. Jogar jogos de vídeo com moderação pode evitar esse tipo de lesões.

Assim como:

- Faça intervalos de 15 minutos a cada hora, mesmo que pense que não precisa.
- Caso sinta as mãos, pulsos ou braços doridos ou cansados, descanse durante algumas horas antes de voltar a jogar.
- Se a dor persistir, pare de jogar e consulte um médico.

#### DECLARAÇÃO DE CONFORMIDADE DA UE

Produto No.: 98563

Nome Comercial: Controlador sem fios Fender Mustang PRO-Guitar para Rock Band 3

Como estabelecido, alguns destes controladores foram testados e demonstraram estar em conformidade com os requisitos das Directivas da União Europeia 1999/5/CE e 2004/108/CE. O signatário

autorizado do fabricante é a Mad Catz, Inc., 7480 Mission Valley Road, Suite 101, San Diego, CA 92108.

Controladores concebidos por:

**Harmonix Music Systems Inc.**  
625 Massachusetts Avenue  
Cambridge, MA 02139  
United States of America

Controladores fabricados por:

**Mad Catz, Inc.**  
7480 Mission Valley Road, Suite 101  
San Diego, CA 92108  
United States of America



Produto No. 98563 08/10