



CATEYE STEALTH 50

CYCLOCOMPUTER CC-GL50
Quick Start
クイックスタート



Pat. and Design Pat. Pending
Copyright © 2012 CATEYE Co., Ltd.
CCGL50-121210 [066601210] 3

This device complies with Part 15 of the FCC Rules and Industry Canada licence-exempt RSS standard(s). Operation is subject to the following two conditions: (1) this device may not cause harmful interference, and (2) this device must accept any interference received, including interference that may cause undesired operation.
L'appareil est conforme à la réglementation FCC, section 15 et Industrie Canada RSS standard exempts de licence (s). Son utilisation est soumise à deux conditions:

1. L'appareil ne doit pas provoquer d'interférences nuisibles, et
2. L'appareil doit supporter les interférences reçues, y compris les interférences empêchant son fonctionnement correct.

Mediations
The FCC requires the user to be notified that any changes or modifications made to this device that are not expressly approved by Cateye Co., Ltd. may void the user's authority to operate the equipment.
NOTE: This equipment has been tested and found to comply with the limits for a Class B digital device, pursuant to Part 15 of the FCC Rules. These limits are designed to provide reasonable protection against harmful interference in a residential installation. This equipment generates, uses and can radiate radio frequency energy and, if not installed and used in accordance with the instructions, may cause harmful interference to radio communications. However, there is no guarantee that interference will not occur in a particular installation. If this equipment does cause harmful interference to radio or television reception, which can be determined by turning the equipment off and on, the user is encouraged to try to correct the interference by one or more of the following measures: Reorient or relocate the receiving antenna. Increase the separation between the equipment and receiver. Connect the equipment into an outlet on a circuit different from that to which the receiver is connected. Consult the dealer or an experienced radio/TV technician for help.
This Class B digital apparatus complies with Canadian ICES-003.
Cet appareil numérique de la classe B est conforme à la norme NMB-003 du Canada.

For details, please refer to the instruction manual available on our website.
ホームページにある取扱説明書と合わせてご覧ください。

FR: Pour plus de détails, veuillez consulter le manuel d'utilisation disponible sur notre site Internet.

DE: Einzelheiten entnehmen Sie bitte der Bedienungsanleitung, auf unserer Webseite.

NL: Dit is een snelstartgids. Zie voor details de gebruikshandleiding die op onze website verkrijgbaar is.

ES: Para obtener más información, consulte el manual de instrucciones en nuestra página web.

IT: Per i dettagli, fare riferimento al manuale di istruzioni disponibile sul nostro sito web.

繁: 如需了解詳細訊息, 請參閱本公司網站上的操作手冊。

簡: 如需了解詳細訊息, 請參閱本公司網站上的操作手冊。

<http://www.cateye.com/products/CC-GL50/>

CATEYE STEALTH 50 Search

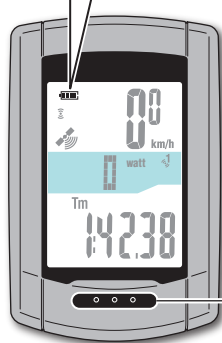
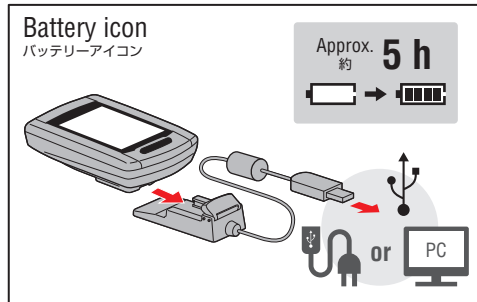
Click



Manual

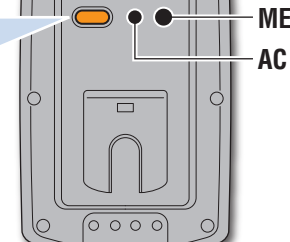


Manual



MODE

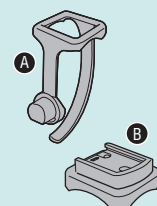
page 7



INSTALL 自転車への取付方法 page 6

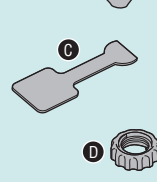
Bracket band
ブラケットバンド

[Stem]
ステム

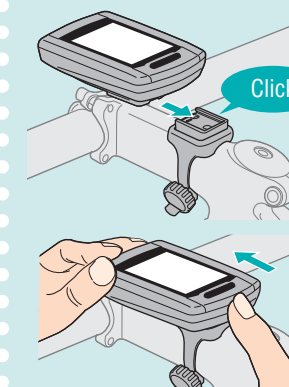


or

[Handlebar]
ハンドルバー



Computer
コンピュータの接続



ANT+ Sensor

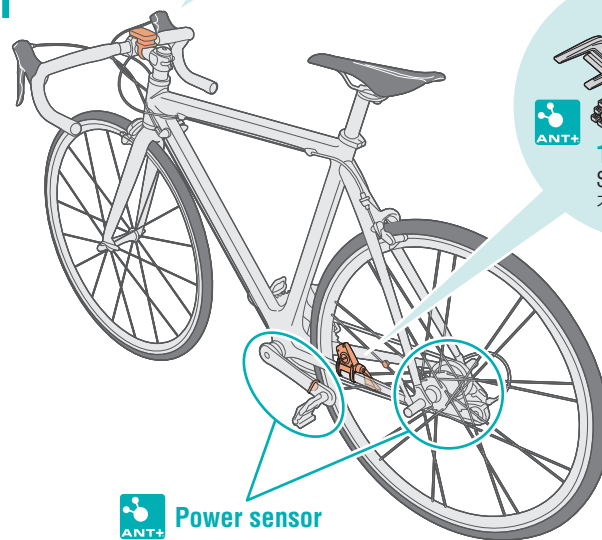
本器で利用できる ANT+ センサー

Speed
スピード

Cadence
ケイデンス

Heart rate
心拍数

Power
パワー



OPTION (ISC-11)

1603750
Speed sensor
スピードセンサー

1603760
Heart rate sensor kit
心拍センサー

OPTION (HR-11)

Power sensor

SETUP コンピュータのセットアップ page 7

1 Format フォーマット操作
AC MENU

2 km/h or m/h 計測単位の選択
MENU

3 Sensor ID ペアリング (センサー ID 照合)
MENU

4 Tire size タイヤ周長の入力
MENU

5 Time zone タイムゾーンの選択
MENU

6 Daylight saving time サマータイムのオン/オフ
MENU

7 12h or 24h 時刻表示の選択
MENU

8 Finish セットアップの完了
MENU

Select the sensor type センサーの種類を選択
MENU

How to pair the sensor ペアリングの方法
MENU

GPS search screen GPS サーチ画面

OPERATION FLOW Continued overleaf 裏面に続く

*** Press MENU 5 times and go to (3) when using this unit without sensors.**
* ANT+ センサーを使用しない場合: ペアリングは必要ありません。MENU を続けて 5 回押し、手順 3 に進んでください。

*** When no speed sensor is paired: Tire size entry is skipped.**
* スピードセンサーのペアリングをしない場合: タイヤ周長入力はスキップされます。

*** Select ON, when daylight saving time is used.**
* 現在、日本ではサマータイムは導入されていません。日本国内では OFF を選択してください。

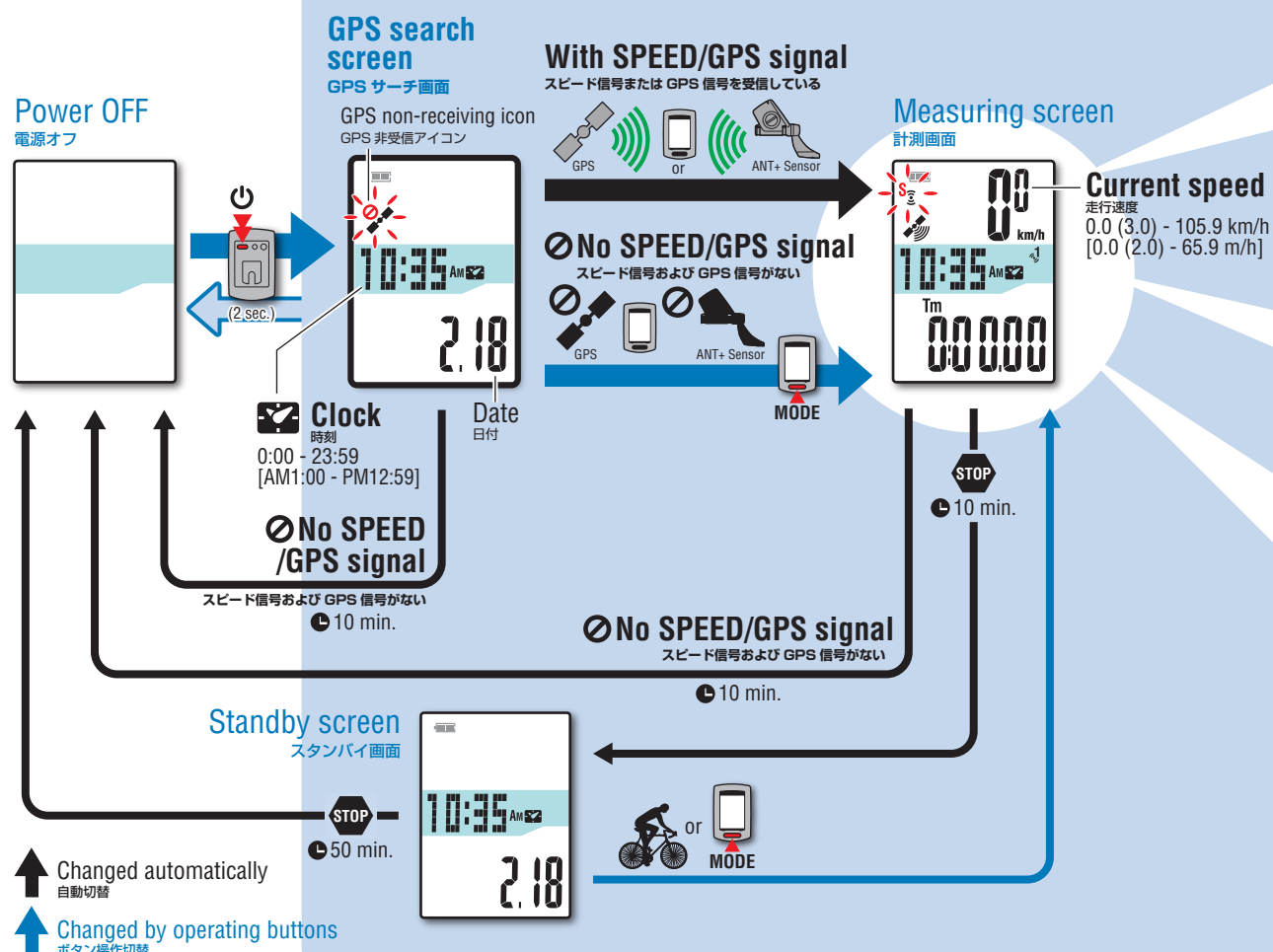
*** Date and clock are acquired from GPS signal.**
* 日付・時刻は GPS 信号から取得されます。

Tire size タイヤ周長ガイド
700 x 23c
L mm

ETRTD	Tire size	L (mm)	ETRTD	Tire size	L (mm)	ETRTD	Tire size	L (mm)
47-203	12x1.75	835	25-520	24x1(520)	1753	40-584	650x38B	2105
54-203	12x1.95	940	24x3/4	Tubular	1785	25-630	27x1(630)	2145
40-254	14x1.50	1020	28-540	24x1-1/8	1795	28-630	27x1-1/8	2155
47-254	14x1.75	1055	32-540	24x1-1/4	1905	32-630	27x1-1/4	2161
40-305	16x1.50	1185	25-559	26x1(559)	1913	18-622	700x18C	2070
47-305	16x1.75	1195	28-559	26x1.25	1950	19-622	700x19C	2080
54-305	16x2.00	1245	32-559	26x1.40	2005	20-622	700x20C	2086
28-349	18x1-1/8	1290	37-559	26x1.50	2010	23-622	700x23C	2096
37-349	18x1-3/8	1300	40-559	26x1.50	2010	25-622	700x25C	2105
32-369	17x1	1340	47-559	26x1.75	2023	28-622	700x28C	2136
40-355	18x1.50	1340	54-559	26x2.10	2068	30-622	700x30C	2146
47-355	18x1.75	1350	57-559	26x2.125	2070	32-622	700x32C	2155
32-406	20x1.25	1450	58-559	26x2.35	2083	35-622	700x35C	2168
35-406	20x1.50	1480	75-559	26x3.00	2170	38-622	700x38C	2180
40-406	20x1.50	1490	28-590	26x1-1/8	1970	44-622	700x44C	2235
47-406	20x1.75	1515	37-590	26x1-3/8	2068	45-622	700x45C	2242
50-406	20x1.95	1565	37-584	26x1-1/2	2100	44-622	700x44C	2235
28-451	20x1-1/8	1545	650C Tubular			45-622	700x45C	2242
37-451	20x1-3/8	1615	26x7/8	1920		47-622	700x47C	2268
37-501	22x1-3/8	1770	650x20C	1938		54-622	29x2	2288
40-501	22x1-1/2	1785	650x25C	1944		60-622	29x2.3	2326
47-507	24x1.75	1890	25-571	650x25C	1952			
50-507	24x2.00	1925	28-1(571)					
54-507	24x2.125	1965	40-590	650x38A	2125			

OPERATION FLOW コンピュータの基本操作 page 13

* For details, please refer to the instruction manual available on our website.
 ※ 詳しくはホームページの取扱説明書をご覧ください。



Upper display data 上段表示データ page 15

Sensor signal icon (Flashing) センサー信号アイコン (点滅)

- S: Speed
- C: Cadence
- H: Heart rate
- P: Power

GPS receiving icon GPS 受信アイコン

With SPEED/GPS signal 信号あり

GPS Only GPS 信号のみ

Speed sensor signal only スピード信号のみ

Speed sensor signal & GPS スピード信号と GPS 信号

No SPEED/GPS signal スピード信号および GPS 信号がない

GPS non-receiving icon GPS 非受信アイコン

Start / stop 計測のスタート/ストップ page 15

START STOP

Once GPS signal is received, this unit can measure data without speed signal received. スピード信号がなくても GPS 信号を受信すると計測できます。

When neither speed signal nor GPS signal is received, this unit cannot measure data. スピード信号および GPS 信号を受信されない場合は、計測することができません。

Middle display data 中段表示データ page 15/17

No POWER signal パワー信号なし

When no power signal is received, Clock is displayed in the middle display. パワー信号がない場合は、画面中段に時刻が表示されます。

With POWER signal パワー信号あり

When power signal is received, Current power is displayed in the middle display. パワー信号を受信すると画面中段にパワー値が表示されます。

Clock 時刻
0:00 - 23:59
[AM1:00 - PM12:59]

Lower display data 下段表示データ page 15

With POWER signal パワー信号あり

When power signal is received, Clock is displayed additionally in the lower display. パワー信号を受信すると画面下段に時刻表示が追加されます。

Clock 時刻
0:00 - 23:59
[AM1:00 - PM12:59]

With POWER signal パワー信号あり

Current power パワー
0 - 9999 watt

Data reset 計測データのリセット page 16

MODE (2 sec.)

RESET Trip

Stop recording of a trip and save it トリップの終了・保存

RESET Dst 2 = 0

WARNING / CAUTION

- Do not concentrate on the computer while riding. Ride safely!
- Install the bracket securely. Check it periodically.
- Do not leave the computer in direct sunlight for a long period of time.
- Do not disassemble the computer.
- Do not drop the computer to avoid malfunction or damage.
- Be sure to tighten the dial of the FlexTight™ bracket by hand. Tightening it strongly using a tool, etc. may damage the screw thread.
- When cleaning the computer, bracket and sensor, do not use thinners, benzene, or alcohol.
- When the battery unit repeatedly does not meet the proper run time even though it is fully charged, it might be at the end of its operating life. For information about replacing and disposing of batteries, refer to the instruction manual on the website.
- LCD screen may be distorted when viewed through polarized sunglasses lenses.

About ANT+ standard

ANT+ is a low-power-consumption digital communication standard using frequency of 2.4GHz. Installing various ANT+ compatible sensors not only ensures highly reliable measuring of Current speed, but also enables to display up to 4 measurement data (Speed, Heart rate, Cadence, and Power).

GPS

GPS (Global Positioning System) is a system to identify the current position on the earth by receiving highly precise positional information sent from a satellite. The current speed may not be displayed in the following locations and environments because of no GPS acquisition.

- In a tunnel, underground, between high-rise buildings, under an overpass, etc.
- In bad weather (snow, rain, etc.)
- Near a high-voltage line or a mobile telephone relay station.
- When the display on the main unit does not face upward to the sky.

When no speed sensor is used:
 This unit can measure Current speed using GPS signals, without any speed sensor installed; however in such cases, the following phenomena may occur.
 • The measurement values may have larger differences from actual values, than when a speed sensor is used.
 • This unit cannot measure in a location where no GPS signal is received.

CATEYE CO., LTD.

2-8-25, Kuwazu, Higashi Sumiyoshi-ku, Osaka 546-0041 Japan
 Attn: CATEYE Customer Service Section
 Phone: (06)6719-6863 Fax: (06)6719-6033
 E-mail: support@cateye.co.jp URL: http://www.cateye.com

LIMITED WARRANTY

2-Year Computer only (Accessories and Deterioration of the battery is excluded)
 CatEye cycle computers are warranted to be free of defects from materials and workmanship for a period of two years from original purchase. If the product fails to work due to normal use, CatEye will repair or replace the defect at no charge. Service must be performed by CatEye or an authorized retailer. To return the product, pack it carefully and enclose the warranty certificate (proof of purchase) with instruction for repair. Please write or type your name and address clearly on the warranty certificate. Insurance, handling and transportation charges to CatEye shall be borne by person desiring service.
 For UK and REPUBLIC OF IRELAND consumers, please return to the place of purchase. This does not affect your statutory rights.
 Please register your CatEye product on the website. <http://www.cateye.com/en/support/regist/>

[For US Customers]
CATEYE AMERICA, INC.
 2825 Wilderness Place Suite 1200, Boulder CO80301-5494 USA
 Phone: 303.443.4595 Toll Free: 800.5CATEYE
 Fax: 303.473.0006 E-mail: service@cateye.com

HOW TO UPLOAD A TRIP トリップのアップロード方法 page 18

- 1 PC connection** PCとの接続

<http://www.cateyeatlas.com/>
CATEYE Sync
 Download now

Windows XP SP3 / Vista / 7
 Mac OS 10.4 or later (Intel Mac only)
- 2 Download a trip to PC** トリップを PC にダウンロードする

Dedicated application 専用アプリ
- 3 Upload to CATEYE Atlas** CATEYE Atlas にアップロードする

Website Web サイト

警告・注意

- 走行中は、コンピュータに気を取られないで、安全走行を心がけてください。
- ブラケットはしっかりと自転車に取付け、緩みがないことを定期的に点検してください。
- コンピュータは炎天下に長時間放置しないでください。
- コンピュータは絶対分解しないでください。
- コンピュータは落下させないでください。損傷の原因となります。
- ブラケットバンドのダイヤル部は必ず手で締めてください。工具などで強く締めるとネジ山がつぶれる恐れがあります。
- コンピュータや付属品を拭くとき、シンナー、ベンジン、アルコールなどは表面を傷めるので使わないでください。
- 正しい充電を行っても使用時間に著しい低下が見られる場合は、バッテリーの寿命です。バッテリーの交換・廃棄方法についてはホームページの取扱説明書をご覧ください。
- 液晶画面の特性として、偏光レンズサングラスでは表示が見えにくくなります。

ANT+ 規格について

ANT+ とは、周波数 2.4GHz を用いた低消費電力のデジタル通信規格です。ANT+ 対応の各種センサーを取付けることで信頼性の高い走行速度を計測できるほか、最大 4 つの計測データ (スピード、心拍数、ケイデンス、パワー) を表示することができます。

GPS について

GPS (Global Positioning System) は、衛星から送られる高精度な位置情報などを受信して、地球上の現在位置を調べるためのシステムです。次のような場所や環境では、GPS が捕捉できず正しい位置を記録できない場合があります。

- トンネルの中、地下、高層ビルの間、高架の下などの場合。
- 悪天候 (雪や雨など) の場合。
- 高圧電線や携帯電話の中継局の近くの場合。
- 本体表示画面が上空を向いていない場合。

※ スピードセンサーを使用しない場合
 本器はスピードセンサーを取付けなくても GPS 信号により速度を計測できますが、この場合は次のような現象が起こります。

- スピードセンサーを使用した場合に比べ、計測値は実際の値との差が大きくなる場合があります。
- GPS が捕捉できない場所では、速度が表示されません。

製品保証について

2年間保証：コンピュータのみ (付属品及びバッテリーの消耗は除く)
 (付属品及びバッテリーの消耗は除く)
 正常な使用状態で故障した場合は、無料修理・交換いたします。お送りいただく前に E メール・お電話などで弊社カスタマーサービスにお問い合わせください。返品にあたっては、お客様の連絡先・故障状況などを明記の上、ご購入日が確認できる領収書のコピーなどを添えて、当社宛てに直接お送りください。ご購入日が特定できない場合、保証期間は製造年月日から起算させていただきます。事故などによる外的要因で保証の対象外となります。なお、お送りいただく際の送料はお客様にてご負担願います。修理完了後、送料弊社負担でお届けさせていただきます。

ホームページ上でこの製品のユーザー登録が行えます。ご登録いただくと、ご希望によりニュースレターを配信させていただきます。
<http://www.cateye.com/jp/support/regist/>

[宛先] 株式会社 キャットアイ
 カスタマーサービス
 〒546-0041
 大阪市東住吉区桑津 2 丁目 8 番 25 号
 TEL: (06)6719-6863 ダイヤルイン
 FAX: (06)6719-6033
 ホームページ: <http://www.cateye.com>
 Eメール: support@cateye.co.jp

Standard 標準部品

- 1600280N Bracket band ブラケットバンド
- 1602193 Bracket ブラケット (IF-CC01)
- 1603790 Cradle クレードル

Option オプション部品

- 1603750 Speed sensor スピードセンサー (ISC-11)
- 1602980 Nylon tie bracket ナイロンタイブラケット
- 1603760 Heart rate sensor kit 心拍センサー (HR-11)

CC-GL50

INTERNATIONAL WARRANTY CERTIFICATE
 保証書
 CERTIFICAT DE GARANTIE INTERNATIONALE
 INTERNACIONALES GARANTIEZERTIFIKAT
 INTERNATIONAL GARANTIECERTIFKAAT
 CERTIFICADO DE GARANTIA INTERNACIONAL
 CERTIFICATO DI GARANZIA INTERNAZIONALE
 國際保固證明書
 国际保固证明书

PURCHASER'S NAME/ADDRESS
 ご住所・お名前
 NOM/ADRESSE DU CLIENT
 NAME UND ANSCHRIFT DES KÄUFERS
 NAAM/ADRESSE KOOPER
 NOMBRE/DIRECCIÓN DEL COMPRADOR
 NOME/INDIRIZZO DEL COMPRATORE
 購買者の姓名/地址
 購買者の姓名/地址

DEALER'S NAME/ADDRESS
 販売店名・住所
 NOM/ADRESSE DU DISTRIBUTEUR
 NAME UND ANSCHRIFT DES HÄNDLERS
 NAAM/ADRESSE VERKOPER
 NOMBRE/DIRECCIÓN DEL DISTRIBUIDOR
 NOME/INDIRIZZO DEL VENDITORE
 经销商的姓名/地址
 经销商的姓名/地址

DATE OF PURCHASE
 お買い求め年月日
 DATE D'ACHAT
 VERKAUFSDATUM
 ANKOPFDATUM
 FECHA DE COMPRA
 DATA DELL'ACQUISTO
 購買日期
 购买日期