

1 Unpacking

Unpack the items. Your package should include:

- One D5001, D3001, or D3003 Cable Gateway
- One power cord
- One set of user installation instructions

If items are missing or damaged, contact your place of purchase. Keep the carton and packing material.

2 What Else You Need

- Provisioned Internet access on a cable network that supports cable modem service
- A Java-enabled Web browser, such as Microsoft Internet Explorer 5.5 or above
- Microsoft® Windows® 2000 or higher for USB driver support

3 Select a Location

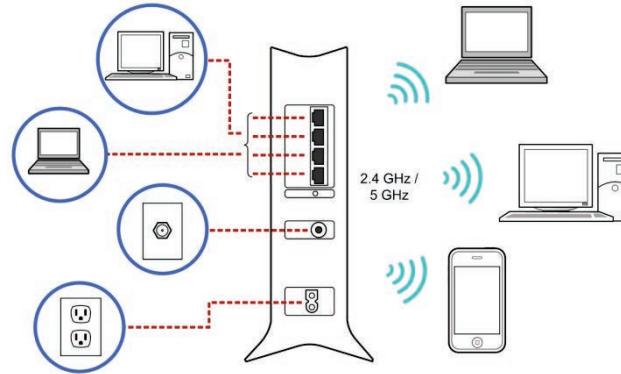
- Mount on a flat table or shelf surface, with a power source within 6 feet (1.8 meters).
- Choose a dry area with ambient temperature between 0 and 40°C (32 and 104°F).
- Keep away from heat sources, sunlight, warm air exhausts, hot-air vents, and heaters.
- Be sure there is adequate airflow.

For wireless operation:

- Place the Gateway upright in an elevated location, close to the center of where you'll use your Wi-Fi devices.
- Minimize the number of walls and ceilings between the Gateway and your Wi-Fi devices.
- Avoid electronics, such as microwaves and cordless phones, that can cause interference.

4 Connect to the Gateway

Make the following connections to the Gateway.



5 Wi-Fi Setup

There are two ways to set up your Gateway for wireless operation:

- Manually — see “Manual Wi-Fi Setup” below.
- Automatically — see “Auto-Setup Using WPS” on page 2.

6 Manual Wi-Fi Setup

Record Network Information

- Lift your Gateway and find the label on the bottom of the device.



(Bottom of Gateway)

- Record the SSID (5.0GHz), SSID (2.4GHz), and encryption key (password) below. You'll need it to connect to your wireless network.

SSID (5.0GHz): _____

SSID (2.4GHz): _____

Encryption Key: _____

Connect to the Wireless Network

- On your Wi-Fi device, confirm that Wi-Fi is turned on and view available wireless networks.
- Select an SSID from the list of available networks. If you see both the 2.4 GHz and 5 GHz SSIDs, connect to either one. Otherwise, connect to the 2.4 GHz SSID.

Note: When deciding between 2.4 GHz and 5 GHz SSIDs, consider the following:

- Select 2.4 GHz if wireless range is a priority.
- Select 5 GHz if network speed is a priority. There generally are fewer Wi-Fi devices and less interference in the 5 GHz band.

- In the **Network Security Key** field (Windows) or **Password** field (Mac), enter the case-sensitive Encryption Key you recorded in Step 6.
- Click the **OK**, **Connect**, **Join**, or **Apply** button. Your device should now connect to the Internet.
- Launch a web browser and enter a valid URL (for example, www.pace.com) to confirm your connection.

Continued on next page

7 Auto-Setup Using WPS

The Gateway supports WPS, a quick and easy way to set up a secure Wi-Fi network. However, your laptops, tablets, and mobile devices must be WPS-compatible to do so.

If you are not sure whether your devices support WPS, check them for the WPS label:



If you cannot find it, the device most likely does not support WPS and you will have to use the manual setup method. If your device does support WPS:

- Y Press the WPS button on your device (refer to the device's manual).
- Y Within two minutes, press the WPS button on the top of your Gateway:



- Y A message appears when the connection succeeds. If it fails, wait a few minutes, and then connect another device using WPS.

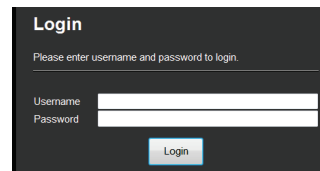
8 Optional Steps

The following procedures are optional, but recommended.

Secure the Management Tool

Your Gateway comes with a Web-based tool for configuration and management. To protect against unauthorized users, change the default login username and password.

- Y On a device connected to the Gateway via a wired or wireless connection, launch a Web browser, type <http://192.168.0.1> in the address bar, and press Enter.
- Y At the Login screen, type **admin** for the username and **password** for the password (both are case sensitive). Click **Login**.



- Y Click **Status > Security**.



- Y Complete the following fields and click **Apply**:

In This Field...	Enter...
Password Change User ID	A new case-sensitive login username.
New Password	A new case-sensitive login password.
Re-Enter New Password	The same login password typed in the New Password field.
Current User ID Password	The current login password.

Change the Wi-Fi Password

The WPA Pre-shared Key is the password (or encryption key) your devices use to connect to the wireless network. Your Gateway has a default WPA Pre-shared Key. To check and change it:

- Y Click **Wireless > Radio**.
- Y Use the **Wireless Interfaces** drop-down list to select the 5 GHz interface and click **Apply**.
- Y Click **Wireless > Primary Network**.
- Y Scroll down the page until you find **WPA Pre-Shared Key**. To view the key, check **Show Key**.
- Y To change the key, delete the current key, enter the encryption key you recorded in Step 6, and click **Apply**.

Configure Other Features

The management tool has menus for customizing various features to suit your requirements. Common features include:

Feature	Description	Menu
Firewall	Secures incoming and outgoing traffic.	Firewall
Parental control	Creates rules for granting or denying wired and wireless network access.	Parental Control
Port filtering	Allows or blocks packets based on application (port number).	Advanced > Port Filtering
Port forwarding	Directs outside traffic to a location inside a local TCP/IP network.	Advanced > Port Forwarding
Access control	Defines which clients can access the wireless network.	Wireless > Access Control

IMPORTANT SAFETY INSTRUCTIONS

Before you install or use the apparatus, you must read and understand these Important Safety Instructions. At all times when using the apparatus you must follow these Important Safety Instructions to reduce the risk of fire, electrical shock and injury to persons.

1. Read these instructions.
2. Keep these instructions.
3. Heed all warnings.
4. Follow all instructions.
5. Do not use this apparatus near water.
6. Clean only with dry cloth.
7. Do not block any ventilation openings. Install in accordance with the manufacturer's instructions.
8. Do not install near any heat sources such as radiators, heat registers, stoves, or other apparatus (including amplifiers) that produce heat.
9. Do not defeat the safety purpose of the polarized or grounding-type plug. A polarized plug has two blades with one wider than the other. A grounding type plug has two blades and a third grounding prong. The wide blade or the third prong are provided for your safety. If the provided plug does not fit into your outlet, consult an electrician for replacement of the obsolete outlet.
10. Protect the power cord from being walked on or pinched particularly at plugs, convenience receptacles, and the point where they exit from the apparatus.
11. Only use attachments/accessories specified by the manufacturer.
12. Use only with the cart, stand, tripod, bracket, or table specified by the manufacturer, or sold with the apparatus. When a cart is used, use caution when moving the cart/apparatus combination to avoid injury from tip-over.
13. Unplug this apparatus during lightning storms or when unused for long periods of time.
14. Refer all servicing to qualified service personnel. Servicing is required when the apparatus has been damaged in any way, such as power-supply cord or plug is damaged, liquid has been spilled or objects have fallen into the apparatus, the apparatus has been exposed to rain or moisture, does not operate normally, or has been dropped.

In addition to the Important Safety Instructions, please read the following Safety Information.

WARNINGS ON YOUR DEVICE



The lightning flash with arrowhead symbol, within a triangle, is intended to alert you to the presence of uninsulated "dangerous" voltages within your device that may be of sufficient magnitude to constitute a risk of electric shock to persons.

The exclamation point within a triangle is intended to alert you to the presence of important instructions in the literature accompanying your device.

CONNECTING TO THE AC POWER SUPPLY

Always connect the power cord to your device before you insert the power cord into the wall socket-outlet.

To disconnect power from your device, always remove the power cord from the wall socket-outlet (i.e. rather than remove the cord from your device). Therefore you must install your device near to the wall socket-outlet, which should be easily accessible.

If you are in any doubt about the power supply cord, its plug or its connection, or are not certain that the electrical outlets you are using are properly wired and grounded, consult a qualified electrician before proceeding any further.

The model and serial number and electrical rating of your device are on a label on its base.

CAUTION

- Do not attempt to modify your device without written authorization from the manufacturer. Unauthorized modification could void your authority to operate your device.
- Failure to heed the Safety Information provided by failing to connect to a properly wired outlet may void the manufacturer's warranty.

NOTE TO THE INSTALLER

This reminder is provided to call the attention of the cable-TV-system installer to Section 820 of the National Electrical Code (USA), which provides guidelines for proper grounding and, in particular, specifies that the cable ground shall be connected to the grounding system of the building, as close to the point of cable entry as is practical.

SAFETY INFORMATION

To reduce the risk of electric shock, do not remove the cover of your device. There are no user-serviceable parts inside it.

Power sources

You must operate your device only from the type of power source indicated on the marking label. If you are not sure of the type of power supply to your home, consult your dealer or local power company.

Overloading

To avoid possible damage to your device or to a connected TV or component, all AC power cords must be plugged into properly wired outlets. As with all electrical products, connection to faulty or defective components, or the failure to connect your device to a properly wired outlet, may cause sparking, property damage or damage to any TV or other component connected to your device and pose a fire hazard.

Risk of fire or scorching

Never place naked flame sources, such as lighted candles, on or adjacent to your device.

Water and moisture

To reduce the risk of fire or electric shock, do not expose this device to rain or moisture.

Do not expose this device to dripping or splashing and ensure that no objects filled with liquids, such as vases, are placed on your device.

Ambient temperature

The operating temperature range of your device is 32-104 °F. If the ambient temperature around your device falls outside this range, you must correct this in order for your device to work correctly and safely. For example, if the temperature is too high, switch on the air conditioning.

Ventilation

Maintain a minimum distance of 3 inches around your device for sufficient ventilation.

Lightning Storms

For added protection for your device during a lightning storm, or when it is left unattended and unused for long periods of time, disconnect your device's power cord. Also disconnect the satellite dish, antenna or cable system, and telecommunication line cord, from your device.

REGULATORY INFORMATION

This device has been tested and certified as compliant with the regulations and guidelines set forth in the Federal Communication Commission - FCC part 15 and Industry Canada - ICES003 and RSS-210 Radio and telecommunication regulatory requirements.

Under Industry Canada regulations, this radio transmitter may only operate using an antenna of a type and maximum (or lesser) gain approved for the transmitter by Industry Canada. To reduce potential for radio interference to other users, the antenna type and its maximum gain should be so chosen that the equivalent isotropically radiated power (e.i.r.p.) is not more than that necessary for successful communication.

Part 15 of FCC Rules / IC RSS-210 – RSS GEN

This device complies with part 15 of the FCC Rules and Industry Canada license-exempt RSS standard(s). Operation is subject to the following two conditions:

- (1) this device may not cause harmful interference, and
- (2) this device must accept any interference received, including interference that may cause undesired operation of the device.

FCC RF Radiation Exposure Statement

MPE/SAR/RF Exposure Information

This equipment complies with FCC RF radiation exposure limits set forth for an uncontrolled environment.

This equipment was verified for RF exposure and found to comply with Council Recommendation 1999/519/EC and FCC OET-65 RF exposure requirements.

WARNING:

While this equipment is in operation, a separation distance of at least 35 centimeters (equal to 14 inches) must be maintained between the antenna inside the equipment and the bodies of all persons exposed to the antenna in order to meet the FCC RF exposure guidelines. Making changes to the antenna or the equipment is not permitted. Doing so may result in the equipment exceeding the FCC RF exposure guidelines. This equipment must not be co-located or operated in conjunction with any other antenna or radio transmitter.

NOTE:

Your device has been tested and found to comply with the limits for a Class B digital device, pursuant to Part 15 of the FCC Rules. These limits are designed to provide reasonable protection against harmful interference in a residential installation. Your device generates, uses and can radiate radio-frequency energy and, if not installed and used in accordance with the instructions, may cause harmful interference to radio communications.

However, there is no guarantee that interference will not occur in a particular installation. If your device does cause harmful interference to radio or television reception, which can be determined by turning your device off and on, you are encouraged to try to correct the interference by one or more of the following measures:

- Reorient or relocate the receiving antenna.
- Increase the separation between your device and the receiver.
- Connect your device to an outlet on a circuit different from that to which the receiver is connected.
- Consult your dealer or an experienced radio/TV technician for help.

WIFI

Users should be advised that high-power radars are allocated as primary users (i.e. priority users) of the bands 5250-5350 MHz and 5470-5725 MHz and that these radars could cause interference and/or damage to the LE-LAN device.

The device for operation in the band 5150-5250 MHz is only for indoor use to reduce the potential for harmful interference to co-channel mobile satellite systems.

SAVE THIS INFORMATION FOR FUTURE REFERENCE

© 2014 Pace plc All rights reserved. Pace and are trademarks and/or registered trademarks of Pace plc.

Pace Americas, 3701 FAU Boulevard, Suite 200, Boca Raton, Florida 33431 U.S.A.

504-3316521

CONSIGNES DE SÉCURITÉ IMPORTANTES

Avant d'installer ou d'utiliser l'appareil, vous devez lire et comprendre ces consignes de sécurité importantes. Ces consignes doivent en tout temps être observées lors de l'utilisation de l'appareil afin de réduire les risques d'incendie, de décharge électrique et de blessures.

1. Veuillez lire ces directives.
2. Veuillez conserver ces directives.
3. Tenez compte de tous les avertissements.
4. Observez toutes les directives.
5. N'utilisez pas l'appareil à proximité d'une source d'eau.
6. Nettoyez l'appareil avec un linge sec uniquement.
7. Ne bloquez pas les ouvertures d'aération. Installez l'appareil conformément aux directives du fabricant.
8. N'installez pas l'appareil à proximité d'une source de chaleur, comme un radiateur, une cuisinière ou tout autre appareil produisant de la chaleur (y compris les amplificateurs).
9. Ne pas modifier le dispositif de sécurité de la fiche polarisée ou de la mise à la terre. Une fiche polarisée comporte deux broches dont l'une est plus large que l'autre. Une fiche avec mise à la terre comporte une troisième broche de forme cylindrique. La broche la plus large et la troisième broche de forme cylindrique servent à assurer votre sécurité. Si la fiche fournie n'est pas adaptée à votre prise, demandez à un électricien de remplacer votre prise désuète.
10. S'assurer que le cordon d'alimentation ne sera pas piétiné, ni écrasé, particulièrement au niveau de la fiche, de la prise électrique ainsi qu'au niveau de l'appareil.
11. Utilisez seulement les accessoires spécifiés par le fabricant.
12. Utilisez seulement avec le chariot, le pied, le trépied, le support ou la table spécifiés par le fabricant ou vendus avec l'appareil. Lorsque vous utilisez un chariot, déplacez le chariot et l'appareil avec soin afin d'éviter que le chariot ne puisse se renverser et causer des blessures.
13. Débranchez l'appareil en cas d'orage. Débranchez l'appareil si vous ne l'utilisez pas pendant de longues périodes.
14. Les réparations doivent être effectuées par des techniciens qualifiés. Un entretien est essentiel dans les cas suivants: la fiche ou le cordon d'alimentation sont endommagés; du liquide a été renversé ou des objets sont tombés sur l'appareil; l'appareil a été exposé à la pluie ou à l'humidité; l'appareil ne fonctionne pas adéquatement ou il est tombé.

En plus des instructions importantes concernant la sécurité, merci de lire les mesures de sécurité qui suivent.

AVERTISSEMENTS AFFICHÉS À L'APPAREIL



Le symbole représentant un éclair dans un triangle a pour but de vous avertir de la présence de tensions "dangereuses" non isolées à l'intérieur du châssis de votre appareil, tensions qui pourraient être suffisantes pour présenter un risque de choc électrique pour les personnes.

Le point d'exclamation dans un triangle a pour but d'attirer votre attention sur des instructions importantes dans la documentation accompagnant votre appareil.

BRANCHEMENT À LA PRISE DE COURANT MURALE

Branchez toujours le cordon d'alimentation dans votre appareil avant de brancher le cordon d'alimentation dans la prise de courant murale.

Pour débrancher votre appareil, débranchez toujours le cordon d'alimentation de la prise de courant murale, et non pas le cordon de votre appareil.

Votre appareil doit donc être installé près de la prise de courant murale qui doit être facilement accessible.

Si vous avez des doutes concernant le cordon d'alimentation, la fiche ou la prise, ou si vous n'êtes pas sûr que les prises de courant murales que vous utilisez sont correctement câblées et reliées à la terre, consultez un électricien qualifié avant de continuer votre installation.

Le numéro de modèle, le numéro de série et les caractéristiques électriques sont indiqués sur une étiquette située sur la base de cet appareil.

ATTENTION

- Ne pas modifier votre appareil sans l'autorisation écrite du fabricant. La modification non autorisée de cet appareil peut annuler le droit de l'utilisateur d'en faire usage.
- Le non-respect de l'information fournie sur la sécurité pour se connecter à une prise de courant correctement câblée peut annuler la garantie du fabricant.

AVIS À L'INSTALLATEUR

Nous attirons l'attention de l'installateur de système de câblodistribution sur la section 820 du code national de l'électricité des États-Unis, qui fournit des directives sur l'installation adéquate d'une mise à la terre et qui spécifie tout particulièrement que le câble de mise à la terre doit être raccordé à l'infrastructure de mise à la terre du bâtiment le plus près possible du point d'entrée du câble.

INFORMATION SUR LA SÉCURITÉ

Afin de réduire les risques de choc électrique, ne pas retirer le couvercle de l'appareil. Il ne contient aucune pièce pouvant être réparée ou remplacée par l'utilisateur.

Sources d'alimentation

L'appareil ne peut fonctionner que sur le type de source d'alimentation indiquée sur l'étiquette de marquage. En cas de doute sur le type d'alimentation électrique de sa résidence, consulter son revendeur local ou le fournisseur d'électricité local.

Surcharge

Afin d'éviter tout dommage à l'appareil, à votre téléviseur connecté ou à tout autre appareil, tous les cordons d'alimentation doivent être branchés dans une prise conforme et correctement installée. Comme tous les produits électriques, le branchement d'appareils défectueux ou endommagés, le branchement de votre appareil à une prise non conforme ou mal installée, peut occasionner des étincelles, des dégâts matériels ou des dommages à n'importe quel téléviseur ou à tout autre appareil raccordé à votre appareil et peut provoquer un risque d'incendie.

Risques d'incendie et de brûlures

Ne jamais placer d'objets produisant des flammes nues, comme des bougies, sur ou à proximité de l'appareil.

Eau et humidité

Afin de réduire les risques d'incendie et de choc électrique, ne pas exposer l'appareil ni à l'humidité ni à la pluie.

Ne pas exposer votre appareil à un quelconque liquide, assurez-vous de ne placer aucun objet rempli d'eau, comme un vase, sur l'appareil.

Température ambiante

La gamme de températures d'utilisation d'appareil se situe entre 0 et 40 °C (32 et 104 °F). Si la température ambiante n'est pas dans cette gamme, il faut remédier à la situation afin que l'appareil puisse fonctionner correctement et en toute sécurité. Par exemple, si la température est trop élevée, mettre le climatiseur en marche.

Aération

Prévoir un dégagement d'au moins 3 po (8 cm) autour de l'appareil afin d'assurer une aération suffisante.

Foudre

Afin d'assurer la protection de l'appareil, débrancher l'appareil de l'alimentation c.a. et du système de câblodistribution pendant un orage électrique, lorsque l'appareil n'est pas sous surveillance ou lorsqu'il n'est pas utilisé pendant une longue période. Veuillez aussi débrancher l'antenne satellite, l'antenne ou votre connexion au réseau câblé, ainsi que le cordon téléphonique de votre appareil.

RÉGLEMENTATION

Le présent matériel est conforme aux spécifications techniques applicables d'Industrie Canada. Cet appareil numérique de la classe B est conforme à la norme NMB-003 du Canada.

Conformément à la réglementation d'Industrie Canada, le présent émetteur radio peut fonctionner avec une antenne d'un type et d'un gain maximal (ou inférieur) approuvé pour l'émetteur par Industrie Canada. Dans le but de réduire les risques de brouillage radioélectrique à l'intention des autres utilisateurs, il faut choisir le type d'antenne et son gain de sorte que la puissance isotrope rayonnée équivalente (p.i.r.e.) ne dépasse pas l'intensité nécessaire à l'établissement d'une communication satisfaisante.

Partie 15 des règles FCC / IC RSS-210 – RSS GEN

Le présent appareil est conforme aux normes CNR d'Industrie Canada applicables aux appareils radio exempts de licence. L'exploitation est autorisée aux deux conditions suivantes:

- (1) l'appareil ne doit pas produire de brouillage, et
- (2) l'utilisateur de l'appareil doit accepter tout brouillage radioélectrique subi, même si le brouillage est susceptible d'en compromettre le fonctionnement.

CONSERVER CETTE INFORMATION POUR RÉFÉRENCE ULTÉRIEURE

© 2014 Pace plc Tous droits réservés. Pace et *Pace* sont des marques de commerce ou des marques déposées de Pace plc.

FCC Déclaration sur l'exposition aux radiations provoquées par les fréquences radio MPE / SAR / RF Information sur l'exposition

Cet appareil répond aux directives d'exposition RF 1999/519/EC et FCC OET-65 sur la limitation d'exposition du public général aux champs électromagnétiques.

MISE EN GARDE:

Pour satisfaire aux exigences de la FCC et IC concernant l'exposition aux radiofréquences, une séparation de 35 cm ou plus doit être maintenue entre cet appareil et des personnes lors de fonctionnement du dispositif. Pour assurer la conformité, des opérations au plus près que cette distance n'est pas recommandée. L'antenne utilisée pour cet émetteur ne doit pas être co-localisée ou fonctionner conjointement avec une autre antenne ou transmetteur.

AVIS:

Votre appareil a été testé et il est conforme aux limites stipulées pour les dispositifs numériques de Classe B selon la partie 15 des règlements du FCC. Ces limites ont pour but d'assurer une protection raisonnable contre les parasites nuisibles dans les installations résidentielles. Votre appareil produit, utilise et peut émettre de l'énergie à radiofréquence et, s'il n'a pas été installé et utilisé conformément aux instructions, peut causer des interférences nuisibles aux radiotélécommunications.

Toutefois, il est impossible de garantir l'absence totale d'interférence dans une installation donnée. Si votre appareil produit des interférences nuisibles à la réception d'un poste de radio ou d'un canal de télévision, ce qui peut être déterminé en mettant l'appareil sous tension et hors tension à plusieurs reprises, tentez de remédier à la situation en ayant recours à l'une ou l'autre des mesures qui suivent.

- Réorienter ou déplacer l'antenne de réception.
- Augmenter la distance entre votre appareil et le récepteur.
- Raccorder votre appareil à une prise électrique appartenant à un circuit différent de la prise électrique où le récepteur est branché.
- Consulter le revendeur ou un technicien radio/téléviseur compétent pour obtenir de l'aide.

WIFI

Les utilisateurs doivent être avisés que les radars de haute puissance sont désignés utilisateurs principaux (c.-à-d., qu'ils ont la priorité) pour les bandes 5250-5350 MHz et 5650-5850 MHz et que ces radars peuvent causer du brouillage et/ou des dommages aux dispositifs LAN-EL.

Les dispositifs fonctionnant dans la bande 5150-5250 MHz sont réservés uniquement pour une utilisation à l'intérieur afin de réduire les risques de brouillage préjudiciable aux systèmes de satellites mobiles utilisant les mêmes canaux.