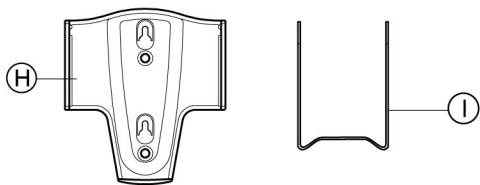
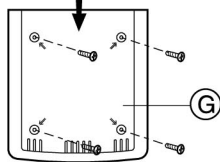
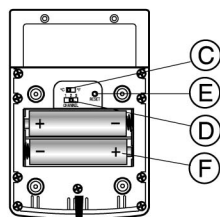
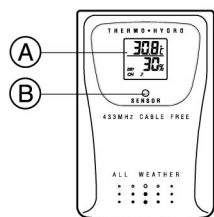
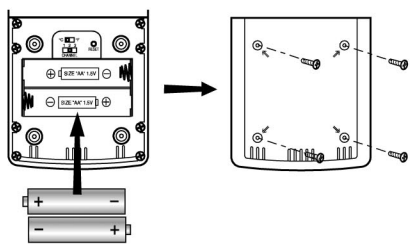


REMOTE THERMO-HYGROMETER WITH LCD

MODEL : **THGR239N**
USER'S MANUAL



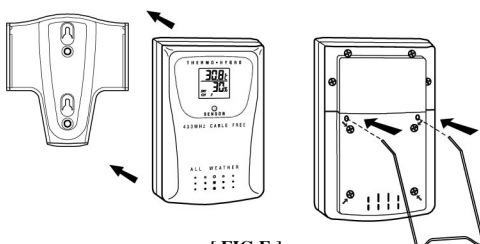
[FIG A] [FIG B]



[FIG C]



[FIG D]



[FIG E]

ENGLISH

INTRODUCTION

Congratulations on your purchase of the Remote Thermo-Hygro Sensor (THGR239N).

The THGR239N is compatible with a variety 433MHz multi-channel in-out thermo-hygro monitoring units. Operation is easy and no wire installation is required.

COMPATIBLE UNITS

Note: The THGR239N is compatible with a variety of multi-channel units. If unsure about the compatibility of this units, please consult your dealer for further advise.

Examples of compatible units are as follows:
EMR812HG EMR899HG WMR918

MAIN FEATURES

- A Two-line LCD**
Displays the current temperature and humidity monitored by the remote unit
 - Temperature display
 - Humidity display
 - Comfort-level indicator
- B LED INDICATOR**
Flashes when the remote unit transmits a reading
- C °C/°F SLIDE SWITCH**
Selects between Centigrade (°C) and Fahrenheit (°F)
- D CHANNEL SLIDE SWITCH**
Designates the remote unit Channel 1, Channel 2 or Channel 3
- E RESET BUTTON**
Returns all settings to default values
- F BATTERY COMPARTMENT**
Accommodates two UM-3 or AA size alkaline batteries
- G BATTERY DOOR**
Supports the remote unit in wall-mounting
- H WALL-MOUNT HOLDER**
Supports the remote unit in wall-mounting
- I REMOVABLE TABLE STAND**
For standing the remote unit on a flat surface

GETTING STARTED

Note: To ensure proper reception between the main unit and the remote sensor, follow these instructions carefully.

BATTERY AND CHANNEL INSTALLATION

1. Place both units as close as possible to each other.
2. Remove the screws on the battery door of the remote unit.
3. Assign a different channel to each remote sensor by changing the channel switch in the battery compartment of the remote sensor. [FIG A]
4. Select the units of measurement for the temperature display on the °C/°F slide switch. [FIG B]
5. Install 2 alkaline batteries (UM-3 or "AA" size 1.5V) strictly according to the polarities shown. [FIG C]
6. Insert batteries or press the reset button of the main unit. Follow the instructions as set out in the User's manual.
7. Replace the battery compartment door and secure its screws.
8. Position the remote sensor and main unit within effective transmission range, which in usual circumstances, is 30 meters.

Note: The effective range may be limited by building materials and the position of either the main unit or remote sensors. Try various set-up arrangements for best result.

Though the sensor is weatherproof, and is meant for use outside, it should be placed away from direct sunlight, rain, or snow.

CHANGING CHANNELS

Once a channel is assigned to a unit, you can only change it by removing the batteries and repeating the above procedure.

LOW-BATTERY WARNING

A battery-low indicator [] will activate on the sensor to indicate that the batteries are low and require changing. Low batteries for a given sensor will also be indicated on the main unit. Replace the batteries when the low-battery indicator appears.

Note: Disposed of improperly, batteries can be harmful. Protect the environment by taking exhausted batteries to authorized disposal stations.

THE COMFORT-LEVEL INDICATOR

The comfort level is based on the recorded relative humidity. An indicator will be displayed to show if the level is comfortable, wet or dry. [FIG D]

OPERATION

Once batteries are in place, the sensor will start transmitting samplings at 40-second intervals.

The remote sensor reading shown on the LCD of the main unit depends on which remote sensor channel has been chosen.

HOW TO RESET THE UNIT

The reset function is required only when the unit is operating in an unfavorable way or malfunctioning.

To access:

1. Lift open the battery compartment door.
2. Place a blunt stylus into the hole marked RESET and press.
3. Replace the battery compartment door.

See the user's manual of your main unit for further information.

HOW TO USE THE TABLE STAND OR WALL MOUNT

This sensor comes with a wall-mount holder and a removable stand. Use either to hold the unit in place. [FIG E]

PRECAUTIONS

This product is engineered to give you years of satisfactory service if you handle it carefully. Here are a few precautions:

1. Do not immerse the unit in water.
2. Do not clean the unit with abrasive or corrosive materials. They may scratch the plastic parts and corrode the electronic circuit.
3. Do not subject the unit to excessive force, shock, dust, temperature or humidity, which may result in malfunction, shorter electronic life span, damaged battery and distorted parts.
4. Do not tamper with the unit's internal components. Doing so will invalidate the warranty on the unit and may cause unnecessary damage. The unit contains no user-serviceable parts.

5. Only use fresh batteries as specified in the user's manual. Do not mix new and old batteries as the old ones may leak.
6. Always read the user's manual thoroughly before operating the unit.

SPECIFICATIONS

Remote thermo-hygro unit	
Displayed temperature range	: -50.0°C to +70.0°C (-58.0°F to 158.0°F)
Proposed operating range	: -30.0°C to +60.0°C (-22.0°F to +140.0°F)
Temperature resolution	: 0.1°C (0.2°F)
Displayed relative humidity range	: 2% RH to 97% RH
Humidity Resolution	: 1%
Relative humidity measurement range	: 25% RH to 95% RH
RF Transmission Frequency	: 433 MHz
Number of channels	: 3
RF Transmission Range	: Maximum 30 meters
Temperature sensing cycle	: around 40 seconds
Power	: two (2) UM-3 or "AA" 1.5V alkaline batteries
Weight	: 80.5 gm (without batteries)
Dimension	: 105 x 70 x 21 mm (H x W x D)

CAUTION

- The content of this manual is subject to change without further notice.
- Due to printing limitation, the displays shown in this manual may differ from the actual display.
- The manufacturer and its suppliers held no responsibility to you or any other person for any damage expenses, lost profits, or any other claim arise by using this product.
- The contents of this manual may not be reproduced without the permission of the manufacturer.

FCC STATEMENT

This device complies with Part 15 of the FCC Rules. Operation is subject to the following two conditions:

- (1) This device may not cause harmful interference, and (2) This device must accept any interference received, including interference that may cause undesired operation.

Warning: Changes or modifications to this unit not expressly approved by the party responsible for compliance could void the user's authority to operate the equipment.

NOTE: This equipment has been tested and found to comply with the limits for a Class B digital device, pursuant to Part 15 of the FCC Rules. These limits are designed to provide reasonable protection against harmful interference in a residential installation.

This equipment generates, uses and can radiate radio frequency energy and, if not installed and used in accordance with the instructions, may cause harmful interference to radio communications. However, there is no guarantee that interference will not occur in a particular installation. If this equipment does cause harmful interference to radio or television reception, which can be determined by turning the equipment off and on, the user is encouraged to try to correct the interference by one or more of the following measures:

- Reorient or relocate the receiving antenna.
- Increase the separation between the equipment and receiver.
- Connect the equipment into an outlet on a circuit different from that to which the receiver is connected.
- Consult the dealer or an experienced radio / TV technician for help.

ABOUT OREGON SCIENTIFIC

Visit our website (www.oregonscientific.com) to learn more about Oregon Scientific products such as digital cameras; MP3 players; children's electronic learning products and games; projection clocks; health and fitness gear; weather stations; and digital and conference phones. The website also includes contact information for our customer care department in case you need to reach us, as well as frequently asked questions and customer downloads.

We hope you will find all the information you need on our website, however if you'd like to contact the Oregon Scientific Customer Care department directly, please visit: www2.oregonscientific.com/service/support

OR

Call 949-608-2848 in the US.

For international enquiries, please visit:
<http://www2.oregonscientific.com/about/international/default.asp>

DECLARATION OF CONFORMITY

The following information is not to be used as contact for support or sales. Please call our customer service number (listed on our website at www.oregonscientific.com), or on the warranty card for this product) for all inquiries instead.

We

Name: Oregon Scientific, Inc.
Address: 19861 SW 95th Place, Tualatin, Oregon 97062 USA
Telephone No.: 1-800-853-8883
Fax No.: 1-503-684-3332

declare that the product

Product No.: Oregon Scientific, Inc.
Product Name: Remote Thermo-Hygro Sensor
Manufacturer: IDT Technology Limited
Address: Block C, 9/F, Kaiser Estate, Hung Hom, Kowloon, Hong Kong

is in conformity with Part 15 of the FCC Rules. Operation is subject to the following two conditions: 1) This device may not cause harmful interference. 2) This device must accept any interference received, including interference that may cause undesired operation.

Hereby, Oregon Scientific, declares that this Remote Thermo-Hygrometer with LCD is in compliance with the essential requirements and other relevant provisions of Directive 1999/5/EC.

A copy of the signed and dated Declaration of Conformity is available on request via our Oregon Scientific Customer Service.

FRENCH

INTRODUCTION

Nous vous félicitons d'avoir fait l'acquisition du Senseur Thermo-Hygro à distance (THGR238N).

Le THGR238N est compatible avec différents appareils de relevés thermo-hygro intérieur-extérieur multi-canaux 433 MHz. Il est très simple à utiliser et ne nécessite aucun câblage.

APPAREILS COMPATIBLES

Remarque: Le THGR238N est compatible avec différents appareils multi-canaux. En cas de doute quant à la compatibilité de cet appareil, s'adresser au distributeur.

Les exemples d'appareils compatibles sont les suivants:

EMR812HG EMR899HG WMR918

CARACTERISTIQUES PRINCIPALES

- A LCD deux lignes**
Affiche la température et l'humidité actuelles relevées par l'appareil à distance.
 - Affichage de la température
 - Affichage de l'humidité
 - Indicateur de niveau de confort
- B TEMOIN LED**
Clignote lorsque la sonde transmet des indications
- C COMMUTEUR °C / °F**
Permet de basculer entre les températures en degrés Centigrade (°C) ou degrés Fahrenheit (°F)
- D COMMUTEUR DE CANAUX**
Désigne le canal utilisé par la sonde: 1, 2 ou 3.
- E TOUCHE DE REMISE A ZERO**
Remet tous les éléments programmés aux valeurs par défaut.
- F COMPARTIMENT A PILES**
Accepte deux piles de type AA
- G COUVERCLE DU COMPARTIMENT A PILES**
Support mural
- H** Reçoit l'unité déportée lors d'une fixation au mur
- I SOCLE AMOVIBLE**
Permet de poser la sonde sur une surface horizontale

MISE EN MARCHÉ

Remarque: Pour assurer une réception adéquate entre l'unité principale et le senseur à distance, suivez ces instructions avec précision.

INSTALLATION DES PILES ET DES CANAUX

1. Rapprochez les unités le plus possible l'une de l'autre.
2. Retirez les vis du logement des piles.
3. Assignez un canal différent à chaque senseur à distance en changeant le bouton de canal dans le compartiment à piles du senseur à distance. [FIG A]
4. Sélectionnez l'unité de relevé des températures à l'aide de l'interrupteur coulissant °C / °F. [FIG B]
5. Insérez deux piles alcaline (UM3 ou "AA" de type 1.5V) en respectant strictement les polarités indiquées. [FIG C]
6. Insérez les piles ou appuyez sur le bouton réinitialisation de l'unité principale. Suivez les instructions détaillées dans le guide de l'utilisateur.
7. Remettez la trappe du logement des piles en place et resserrez les vis.
8. Positionnez l'appareil commandé à distance et l'appareil principal dans un rayon de transmission effective, généralement de 30 mètres.

Note: que la portée effective dépend en grande partie des matériaux de construction et de l'emplacement des appareils principaux et commandés à distance.

Bien que la sonde soit étanche et conçue pour être utilisée à l'extérieur, il est conseillé de la placer à l'abri des rayons du soleil, de la pluie ou de la neige.

CHANGEMENT DE CANAL

Une fois qu'un canal a été attribué à un appareil, vous ne pouvez le changer qu'en ôtant les piles et en recommençant les procédures ci-dessus.

ALARME DE PILES FAIBLES

Un indicateur de pile faible [] activera le senseur pour indiquer que les piles sont faibles et doivent être remplacées. Les piles faibles d'un senseur donné seront aussi indiquées sur l'appareil principal. Remplacer les piles quand l'indicateur de pile faible apparaît.

Remarque: Des piles éliminées n'importe comment peuvent être nocives. Protéger l'environnement en portant toutes piles épuisées dans une décharge autorisée.

NIVEAU DE CONFORT

Le niveau de confort est basé sur l'humidité relative enregistrée. Un indicateur sera affiché pour indiquer si le niveau est confortable, humide ou sec. [FIG D]

FONCTIONNEMENT

Une fois que les piles sont en place, la sonde commence à émettre des échantillons à intervalles de 40 secondes.

La lecture du senseur à distance indiquée sur l'Ecran à cristaux liquides dépend de la chaîne du senseur à distance qui aura été choisie.

COMMENT REINITIALISER L'APPAREIL

La fonction réinitialisation n'est requise uniquement que lorsque l'unité fonctionne de manière incorrecte ou mauvaise.

Zur Öffnung:

1. Ouvrez la porte du compartiment à piles.
2. Placez un objet pointu dans le trou marqué RESET et appuyez.
3. Refermez le compartiment à piles.

Reportez-vous au livret de l'utilisateur de votre appareil principal pour de plus amples informations.

COMMENT UTILISER LE PIED DE SUPPORT OU L'INSTALLATION MURALE

Cette sonde est fournie avec un support pour installation murale et un pied amovible. Utilisez l'un ou l'autre pour maintenir l'appareil en place. [FIG E]

PRECAUTIONS

Ce produit a été conçu pour assurer un bon fonctionnement pendant plusieurs années à condition d'en prendre soin. Certaines précautions s'imposent:

1. Ne pas immerger l'appareil.
2. Ne pas nettoyer l'appareil à l'aide de produits abrasifs ou corrosifs. Ces produits peuvent rayer les parties en plastique et attaquer les circuits électroniques.
3. Ne pas exposer l'appareil aux chocs excessifs, ni aux excès de force, poussière, chaleur, froid ou humidité qui pourraient résulter en un mauvais fonctionnement, le raccourcissement de la vie de l'appareil, l'endommagement des piles et la déformation des composants.
4. Ne pas toucher les composants internes de l'appareil. Ceci rendra nul la garantie et peut causer des dommages. L'appareil ne contient aucun composant pouvant être réparé par l'utilisateur.
5. Utiliser uniquement des piles neuves du type préconisé dans le manuel d'utilisation. Ne pas mélanger piles neuves et piles usées afin d'éviter les fuites.
6. Lire soigneusement le manuel d'instructions avant de faire fonctionner l'appareil.

FICHE TECHNIQUE

Appareil thermo-hygro à distance	
Rayon d'affichage des températures	: -50,0°C à +70,0°C (-58,0°F à 158,0°F)
Plage de fonctionnement proposée	: 0,0°C à +50,0°C (32,0°F à 122,0°F)
Limite de résolution de température	: 0,1°C (0,2°F)
Rayon d'affichage de l'humidité relative	: 2% HR à 97% HR
Précision de l'humidité	: 1%
Rayon de relevé de l'humidité relative	: 25% HR à 95% HR
Fréquence d'émission RF	: 433 MHz
Nombre de canaux	: 3
Rayon de Communication RF	: 30 mètres maximum
Cycle de sondage de température	: 40 secondes environ
Alimentation	: utilise 2 piles alcalines 1.5V de type UM-3 "AA"
Poids	: 80.5 gm (sans piles)
Dimensions	: 105 x 70 x 21 mm (H x l x L)

ATTENTION

- Le contenu de ce livret est susceptible de modifications sans avis préalable.
- En raison des restrictions imposées par l'impression, les affichages figurant dans ce livret peuvent différer de ceux du produit.
- Le fabricant et ses fournisseurs déclinent toute responsabilité envers vous ou toute tierce personne pour tout dommage, pertes de bénéfices ou toute autre revendication résultant de l'utilisation de ce produit.
- Le contenu de ce livret ne peut être reproduit sans l'autorisation du fabricant.

A PROPOS D'OREGON SCIENTIFIC

En consultant notre site internet (www.oregonscientific.fr), vous pourrez obtenir des informations sur les produits Oregon Scientific: photo numérique; lecteurs MP3; produits et jeux électroniques éducatifs; révelis; sport et bien-être; stations météo; téléphonie. Le site indique également comment joindre notre service après-vente.

Nous espérons que vous trouverez toutes les informations dont vous avez besoin sur notre site, néanmoins, si vous souhaitez contacter le service client Oregon Scientific directement, allez sur le site www2.oregonscientific.com/service/support ou appelez le 949-608-2848 aux US. Pour des demandes internationales, rendez vous sur le site: www2.oregonscientific.com/about/international/default.asp

DÉCLARATION DE CONFORMITE EUROPÉENNE

Cet instrument est muni du module transmetteur. Il est conforme aux conditions requises par l'article 3 des Directives R&TTE 1999 / 5 / EC si il est utilisé à bon escient et si la ou les norme(s) suivante(s) sont respectée(s):

Sécurité des appareils à technologie d'information

(Article 3.1.a de la Directive R&TTE)
norme(s) appliquée(s)

EN 60950-1: 2001

Compatibilité électromagnétique

(Article 3.1.b de la Directive R&TTE)
norme(s) appliquée(s)

ETSI EN 301 489-1-3 (Ver.1.1.1) : 2002-08

Utilisation efficace du spectre des fréquences radio

(Article 3.2 de la Directive R&TTE Directive)
norme(s) appliquée(s)

ETSI EN 300 220-3 (Ver.1.1.1) : 2000-09

Information supplémentaire:
Par conséquent ce produit est conforme à la Directive Basse tension 73 / 23 / EC, à la Directive EMC 89 / 336 / EC et à la Directive R&TTE 1999 / 5 / EC (annexe II) et porte la mention CE correspondante.



Carmelo Cubito
Agrate Brianza (MI) / Italie January 2004
Représentant du fabricant R&TTE



PAYS CONCERNES RTT&E
Tous les pays de l'UE, Suisse CH et Norvège N