



¡ADVERTENCIA!

Sólo el personal de servicio autorizado debe quitar la cubierta de su unidad Phonecell. Para mayor ayuda, póngase en contacto con su representante Teular autorizado. Por favor, tenga a la mano los números de modelo y de serie de la unidad.

El servicio telefónico no está funcionando

Si el servicio telefónico no está funcionando, revise primero el funcionamiento del equipo telefónico y del alambrado conectado a su unidad Phonecell. Pruebe el equipo con un servicio o equipo diferente para verificar su buen funcionamiento, o conecte un dispositivo telefónico en buen estado al conector telefónico de la unidad Phonecell. De este modo se verifica la condición del equipo telefónico y del alambrado de la unidad. Si el servicio telefónico funciona correctamente, el equipo de su unidad Phonecell puede haberse dañado o necesitar un reemplazo. Consulte con el proveedor de servicios de telefonía celular. En caso contrario, comuníquese con el conector de servicio de telefonía celular, o con el distribuidor autorizado de Teular.

No se pueden recibir llamadas
Si no puede recibir llamadas, asegúrese de que la unidad Phonecell está conectada a una línea telefónica que no esté en un modo de espera o que no esté en un modo de espera. Si no puede recibir llamadas, asegúrese de que la unidad Phonecell está conectada a una línea telefónica que no esté en un modo de espera o que no esté en un modo de espera. Si no puede recibir llamadas, asegúrese de que la unidad Phonecell está conectada a una línea telefónica que no esté en un modo de espera o que no esté en un modo de espera.

Problemas de humedad o ventilación

La inspección visualmente puede dañar el equipo. La ventilación también es muy importante. Si hay problemas de humedad o ventilación, traslade el aparato Phonecell para corregir la condición, según sea necesario. Vea la sección Temperatura del entorno de este manual.



¡ADVERTENCIA!

La unidad Phonecell debe colocarse o montarse en una superficie plana para permitir una ventilación adecuada. No bloquee las salidas de aire o el espacio debajo de la unidad Phonecell, ya que esto puede hacer que la unidad falle debido al sobrecalentamiento.

No hay alimentación

El LED de alimentación en la parte delantera del Phonecell SX4T indica si la unidad recibe alimentación. Si el LED se ilumina en VERDE, la unidad Phonecell recibe alimentación. Si el cable eléctrico está conectado y el indicador LED no se ilumina, la unidad Phonecell no recibe alimentación. Verifique que la fuente de CA y su disyuntor respectivo funcionen correctamente.

Falla de la batería de respaldo

Si se está usando la batería, la unidad deberá estar conectada a una fuente de CA por no menos de 15 horas para cargar la batería completamente antes de que ésta pueda proveer alimentación de respaldo a la unidad Phonecell. Verifique que la batería haya estado cargándose por un mínimo de 15 horas y que la fuente de alimentación y su disyuntor respectivo funcionen correctamente. Después, examine la batería en busca de daños físicos y corrosión. Sustituya la batería de ser necesario.

INFORMACION DE SEGURIDAD Y GENERALIDADES

Su terminal inalámbrico fijo (FWT) Phonecell SX4T funciona como receptor y transmisor de radio. Cuando está encendido, el FWT recibe y emite energía de radiofrecuencia (RF). La unidad CDMA 800 funciona en la banda de frecuencias comprendida entre 824 y 964 MHz, y la CDMA 1900 en la banda comprendida entre 800 y 960 MHz. Ambos sistemas emplean técnicas de modulación de frecuencia que se basan en el uso de ondas de radio de una longitud de onda de radio de 230 mmV.

Exposición a energía de RF (radiofrecuencia)
Las exposiciones de los EE.UU. (IEEE) y en 1992, el Instituto de Ingenieros Eléctricos y Electrónicos (IEEE) y el Comité de Seguridad de la Exposición de Radiofrecuencia (ANSI) de 1992, se basan en los niveles de seguridad de la exposición humana a energía de RF. Después de revisar el material de investigación disponible, más de 120 científicos, ingenieros y médicos de universidades, agencias gubernamentales de la salud y del sector industrial desarrollaron esta norma actualizada. En marzo de 1993, la Comisión Federal de Comunicaciones (FCC) del EE.UU. propuso la adopción de esta norma actualizada.

El diseño de los Phonecells SX4T de Teular cumple con esta norma actualizada. Si usted desea limitar la exposición a RF aun más que lo especificado por la norma ANSI actualizada, deberá optar por controlar la duración de sus llamadas y hacer funcionar su teléfono en el modo más eficiente de potencia.



Only Authorized Service Personnel should remove the cover of your Phonecell. For further assistance, contact your Authorized Teular Representative. Please have your unit's model and serial number ready.

WARNING!

Telephone Service is Not Working

If the telephone service is not working, first check the operation of the telephone equipment and wiring connected to your Phonecell. Test the equipment on a different service or piece of equipment to ensure proper operation, or connect a known good telephone device to the phone port on the Phonecell unit. This will verify the condition of the telephone equipment and the internal wiring of the telephone service to ensure that it's working properly. If the telephone system or wiring is not working properly, replace or repair the equipment as required. Otherwise, contact your cellular provider or your authorized Teular distributor.

Unable to Receive Incoming Calls

If more than one telephone or telephone device is connected to your Phonecell, make sure that all devices are on-hook (hung up). If one extension is off-hook (off its cradle), none of the extensions on your phone line will ring when an incoming call occurs.

Moisture or Ventilation Problems

Visually inspect your Phonecell's unit enclosure. Moisture can damage the equipment. Ventilation is also very important. If there are moisture or ventilation problems, move your Phonecell to correct as necessary. See the Temperature Environment section of this manual.



WARNING!

Your Phonecell must be placed or mounted on a flat surface to allow proper ventilation. Do not block the air vents on the space beneath your Phonecell as this could cause the unit to overheat and fail.

NO Power

The power LED lamp on the front of your Phonecell SX4T indicates the unit's power condition. If the LED is GREEN, your Phonecell is receiving power. If the power cord is connected and the LED lamp is not lit, the Phonecell is not receiving power. Verify that the AC power source and its corresponding circuit breaker are functioning properly.

Battery Backup Failure

If you're using the battery, the unit must be connected to AC power for at least 15 hours to fully charge the battery before it will provide back-up power to your Phonecell. Verify that the battery has been charged for at least 15 hours and that the power source and its corresponding circuit breaker are functioning properly. Then, examine the battery for physical damage and corrosion. Replace the battery if necessary.

GENERAL INFORMATION AND SAFETY

Your Phonecell SX4T Fixed Wireless Terminal (FWT) functions as both a radio transmitter and receiver. When it is ON, the FWT receives and sends out radio frequency (RF) energy. The CDMA 800 unit operates in the frequency range between 824 and 964 MHz, and the CDMA 1900 between 800 MHz and 1900 MHz. Both employ commonly used phase/frequency modulation techniques. When you use your Phonecell SX4T, the cellular system handling your call controls the power level at which your unit transmits. Nominal power output is 230 mW.

Exposure to RF (Radio Frequency) Energy

In 1991, the Institute of Electrical and Electronics Engineers (IEEE), and in 1992, the American National Standards Institute (ANSI), updated the 1982 ANSI Standard for safety levels with respect to human exposure to RF energy. After reviewing the available body of research, more than 120 scientists, engineers and physicians from universities, government health agencies and industry developed this updated Standard. In March, 1993, the U.S. Federal Communications Commission (FCC) proposed the adoption of this updated Standard.

The design of your Teular Phonecell SX4T complies with this updated Standard. Of course, if you want to limit RF exposure even further than the updated ANSI Standard, you may choose to control

the duration of your calls and operate your phone in the most power-efficient manner.

Safe Operation Requirement

Do not operate your Phonecel SX4T when any person is within 1 inch (2.5 cm) of the antenna.

Temperature Environment

Operating Temperature: From -20°C to +60°C. Up to 95% relative humidity (non-condensing).

Storage Temperature: From -25°C to +75°C. Up to 95% relative humidity (non-condensing).

Antenna Care and Replacement

Do not use the Phonecel SX4T with a damaged antenna. If a damaged antenna comes into contact with the skin, a minor burn may result. Have your antenna replaced by a qualified technician immediately. Only a manufacturer-approved antenna. Unauthorized antennas, modifications, or attachments could damage the Phonecel SX4T.

Driving

Check the laws and regulations on the use of cellular products in the areas where you drive. Some jurisdictions prohibit your using a cellular device while driving a vehicle. Even if your jurisdiction does not have such a law, we strongly suggest that, for safety reasons, the driver use extreme caution when operating the cellular device while the vehicle is in motion. Always obey the law.

Exposure to electronic Devices

Most modern electronic equipment is shielded from RF energy. However, RF energy from cellular devices may affect inadequately shielded electronic equipment.

RF energy may affect improperly installed or inadequately shielded electronic operating and entertainment systems in motor vehicles. Check with the manufacturer or its representative to determine if these systems are adequately shielded from external RF energy. You should also check with the manufacturer if any equipment that has been added to your vehicle.

Consult the manufacturer of any personal medical devices (such as pacemakers, hearing aids, etc.) to determine if they are adequately shielded from external RF energy.

Turn your Phonecel SX4T OFF in health care facilities when any regulations posted in the areas instruct you to do so. Hospitals or health care facilities may be using equipment that could be sensitive to external RF energy.

Aircraft

Turn OFF your Phonecel SX4T before boarding any aircraft.

• Do not use it in the air.

To prevent possible interference with aircraft systems, U.S. Federal Aviation Administration (FAA) regulations require you to have permission from a crew member to use your cellular phone (or any other cellular product) while the plane is on the ground. To prevent interference with aircraft systems, FCC regulations prohibit using your cellular device while the plane is in the air.

Children

Do not allow children to play with your Phonecel SX4T to prevent damage to the unit.

Blasting Areas

Construction crews often use remote control RF devices to set off explosives. Therefore, to avoid interfering with blasting operations, turn your Phonecel SX4T OFF when in a blasting area or in areas posted: "Turn off two-way radio."

Potentially Explosive Atmospheres

Turn your Phonecel OFF when in any area with a potentially explosive atmosphere. It is rare, but your Phonecel or its accessories could generate sparks. Sparks in such areas could cause an explosion or fire resulting in bodily injury or even death.

Areas with a potentially explosive atmosphere are often, but not always, clearly marked. They include fueling areas such as gas stations, below deck on boats, fuel or chemical transfer or storage facilities; areas where the air contains chemicals or particles, such as grain, dust, or metal powders; and any other area where you would normally be advised to turn off your vehicle engine.

Do not transport or store flammable gas, liquid or explosives near your Phonecel or accessories.

Vehicles using liquefied petroleum gas, such as propane or butane, must comply with the National Fire Protection Standard (NFPA-58). For a copy of this standard, contact the National Fire Protection Association, One Batterymarch Park, Quincy, MA 02269. Attn: Publications Sales Division.

the duration of your calls and operate your phone in the most power-efficient manner.

Safe Operation Requirement

Do not operate your Phonecel SX4T when any person is within 1 inch (2.5 cm) of the antenna.

Temperature Environment

Operating Temperature: From -20°C to +60°C. Up to 95% relative humidity (non-condensing).

Storage Temperature: From -25°C to +75°C. Up to 95% relative humidity (non-condensing).

Antenna Care and Replacement

Do not use the Phonecel SX4T with a damaged antenna. If a damaged antenna comes into contact with the skin, a minor burn may result. Have your antenna replaced by a qualified technician immediately. Only a manufacturer-approved antenna. Unauthorized antennas, modifications, or attachments could damage the Phonecel SX4T.

Driving

Check the laws and regulations on the use of cellular products in the areas where you drive. Some jurisdictions prohibit your using a cellular device while driving a vehicle. Even if your jurisdiction does not have such a law, we strongly suggest that, for safety reasons, the driver use extreme caution when operating the cellular device while the vehicle is in motion. Always obey the law.

Exposure to electronic Devices

Most modern electronic equipment is shielded from RF energy. However, RF energy from cellular devices may affect inadequately shielded electronic equipment.

RF energy may affect improperly installed or inadequately shielded electronic operating and entertainment systems in motor vehicles. Check with the manufacturer or its representative to determine if these systems are adequately shielded from external RF energy. You should also check with the manufacturer if any equipment that has been added to your vehicle.

Consult the manufacturer of any personal medical devices (such as pacemakers, hearing aids, etc.) to determine if they are adequately shielded from external RF energy.

Turn your Phonecel SX4T OFF in health care facilities when any regulations posted in the areas instruct you to do so. Hospitals or health care facilities may be using equipment that could be sensitive to external RF energy.

Aircraft

Turn OFF your Phonecel SX4T before boarding any aircraft.

• Do not use it in the air.

To prevent possible interference with aircraft systems, U.S. Federal Aviation Administration (FAA) regulations require you to have permission from a crew member to use your cellular phone (or any other cellular product) while the plane is on the ground. To prevent interference with aircraft systems, FCC regulations prohibit using your cellular device while the plane is in the air.

Children

Do not allow children to play with your Phonecel SX4T to prevent damage to the unit.

Blasting Areas

Construction crews often use remote control RF devices to set off explosives. Therefore, to avoid interfering with blasting operations, turn your Phonecel SX4T OFF when in a blasting area or in areas posted: "Turn off two-way radio."

Potentially Explosive Atmospheres

Turn your Phonecel OFF when in any area with a potentially explosive atmosphere. It is rare, but your Phonecel or its accessories could generate sparks. Sparks in such areas could cause an explosion or fire resulting in bodily injury or even death.

Areas with a potentially explosive atmosphere are often, but not always, clearly marked. They include fueling areas such as gas stations, below deck on boats, fuel or chemical transfer or storage facilities; areas where the air contains chemicals or particles, such as grain, dust, or metal powders; and any other area where you would normally be advised to turn off your vehicle engine.

Do not transport or store flammable gas, liquid or explosives near your Phonecel or accessories.

Vehicles using liquefied petroleum gas, such as propane or butane, must comply with the National Fire Protection Standard (NFPA-58). For a copy of this standard, contact the National Fire Protection Association, One Batterymarch Park, Quincy, MA 02269. Attn: Publications Sales Division.

Cumplimiento de las normas de la FCC Parte 15 Clase B

Este modelo de Phonecel SXT4 ha sido probado y se ha determinado que cumple con los límites para aparatos digitales de la Clase B, de acuerdo a la Parte 15 de las normas de la FCC. Estos límites están diseñados para proporcionar una protección razonable contra la interferencia de radiofrecuencia en un entorno residencial. Este equipo genera, usa y puede emitir energía de radiofrecuencia, y si no se instala y usa de acuerdo a las instrucciones, puede causar interferencias dañinas a las comunicaciones inalámbricas. Sin embargo, no se puede garantizar que dicha interferencia no ocurrirá en alguna instalación. Si este equipo causa interferencias dañinas a la recepción de radio o televisión, lo que se puede determinar encendiendo y apagando el equipo, el usuario debe intentar corregir la interferencia tomando una o más de las siguientes medidas:

- Cambie la orientación o la ubicación de la antena.
- Incremente la distancia entre el equipo y el terminal.
- Consulte al fabricante o un tomacorriente de un circuito distinto al cual está conectado para solicitar ayuda.
- Consulte al distribuidor de telefonía autorizado o a un técnico de radio/TV capacitado para solicitar ayuda.

AVISOS IMPORTANTES - CONTINUACION

GARANTIA

LEO LO ESTÁ GARANTIA CUBRE Y POR CUANTO TIEMPO:
 El producto garantiza a Comprador (Buyer), o a un cliente solo si éste es un Comprador directo de Phonecel (Buyer) (Modelo SXT4) (NON-RETURNABLE) por un periodo de quince (15) meses a partir de la fecha de entrega de Telular o de la fecha de fabricación del producto, o por un periodo de treinta (30) días calendario, o por un periodo de seis (6) meses a partir de la fecha de entrega de Telular, a discreción del comprador cuando el producto sea devuelto por el Comprador de acuerdo con el período de garantía, siempre y cuando el producto sea devuelto por el Comprador de acuerdo con los términos de esta garantía. Las piezas, tarjetitas o Productos reconstruidos de funcionamiento equivalente. Los artículos reparados y reemplazados quedan garantizados por el resto del período de garantía original. Todos los artículos reemplazados pasarán a ser propiedad de Telular. **TAL ACCION POR PARTE DE TELULAR CONSTITUYE LA RESPONSABILIDAD TOTAL DE TELULAR EL REMEDIO EXCLUSIVO PARA EL COMPRADOR.** El Comprador será responsable de todos los costos y gastos incurridos por el Comprador, incluyendo sin limitaciones los gastos de manejo, mano de obra y transporte. **Salvo lo Antedicho, Telular extiende esta garantía expresa al Comprador solamente y no a los clientes del Comprador ni a los usuarios de los productos del Comprador.**

II. COMO OBTENER SERVICIO EN GARANTIA

El producto cubierto por esta garantía será aceptado y devuelto únicamente al centro de reparaciones designado para el Comprador. Los concesionarios, distribuidores, agentes y usuarios del Comprador no podrán enviar artículos a Telular bajo las disposiciones de esta garantía. Para recibir servicio bajo garantía es necesario obtener primero un número de autorización de devolución (RMA) de un representante de Telular. El comprador debe completar el formulario de garantía y enviarlo por correo electrónico a: Telular, Inc., 647 North Lakewood Parkway, Vernon Hills, IL 60061, EE.UU. o a una ubicación designada. El comprador debe enviar el producto a la dirección de envío designada originalmente (debido a las restricciones de envío) y debe obtener la autorización de devolución (RMA) marcada claramente en la caja. Un Producto devuelto sin número de autorización no será devuelto al emisor.

III. CONDICIONES DE LA GARANTIA:

Esta es la garantía completa de los Productos fabricados y vendidos al Comprador. Telular no asume obligación ni responsabilidad por daños o modificaciones hechas a este garantía, a menos que éstas sean por escrito y autorizadas por el fabricante. Se prohíben las modificaciones no autorizadas. El Comprador debe aceptar Telular en la instalación, mantenimiento en campo y el servicio de los Productos. **TELULAR NO PUEDE HACERSE RESPONSABLE EN NINGUN MOMENTO POR LOS EQUIPOS NO SUMINISTRADOS POR TELULAR QUE SE CONECTEN O SE USEN JUNTO CON LOS PRODUCTOS NI POR EL FUNCIONAMIENTO EXCLUIDOS DE ESTA GARANTIA. ADemás, TELULAR Y TODOS LOS EQUIPOS SEMEJANTES QUEDAN EXPRESAMENTE EXCLUIDOS DE ESTA GARANTIA. ADemás, TELULAR NO PUEDE HACERSE RESPONSABLE POR DAÑOS A LOS PRODUCTOS QUE RESULTEN DEL USO DE EQUIPOS PERIFERICOS NO SUMINISTRADOS POR TELULAR PARA USO CON LOS PRODUCTOS.**

CUANDO EL PRODUCTO SE USA JUNTO CON EQUIPOS PERIFERICOS O ADICIONALES NO FABRICADOS POR TELULAR, TELULAR NO GARANTIZA EL FUNCIONAMIENTO DE LA COMBINACION DEL PRODUCTO CON EL EQUIPO PERIFERICO Y TELULAR NO RECONOCERA LOS RECLAMOS DE GARANTIA EN LOS CUALES EL PRODUCTO HAYA SIDO USADO EN UNA COMBINACION SEMEJANTE Y TELULAR HAYA DETERMINADO QUE EL PRODUCTO NO TIENE FALLAS. TELULAR SE DESCARGA DE TODA RESPONSABILIDAD DE ALCANCE, COBERTURA, DISPONIBILIDAD Y FUNCIONAMIENTO DEL SISTEMA CELULAR, EL CUAL ES PROVISTO POR LA EMPRESA CELULAR.

FCC Part 15 Class B Compliance

This Phonecel SXT4 model has been tested and found to comply with the limits for a Class B digital device, pursuant to Part 15 of the FCC rules. These limits are designed to provide reasonable protection against harmful interference in a residential installation. This equipment generates, uses and can radiate radio frequency energy and, if not installed and used in accordance with the instructions, may cause interference to other electronic devices. In order to prevent such interference, the manufacturer may be required to take certain measures. If you find that the product is causing interference to radio or television reception, which can be determined by turning the equipment OFF and ON, the user is encouraged to try to correct the interference by one or more of the following measures:

- Reorient or relocate the antenna.
- Increase the separation between the equipment and the terminal to which it is connected.
- Consult the equipment manufacturer for additional information or a technician to which it is connected.
- Consult your authorized Telular Distributor or an experienced radio/TV technician for help.

IMPORTANT NOTICES - CONTINUED

WARRANTY

I. WHAT THIS WARRANTY COVERS AND FOR HOW LONG:

TELULAR CORPORATION (Telular) warrants to a distributor Buyer, or to a customer only if the customer is a Buyer direct from Telular, that the Product (including accessories) shall comply with the applicable Specifications and shall be free from defects in material and workmanship under normal use and service for a period of fifteen (15) months from date of shipment from Telular. Buyer, at its option, shall at no charge either repair, replace or refund the purchase price of the Product during the warranty period, provided it is returned by Buyer in accordance with the terms of this warranty to the Telular designated repair center. Repair or replacement, at Telular's option, may include the replacement of parts, boards or Products with functionally equivalent reconditioned items. Repair and replacement terms are the responsibility of the original manufacturer. A repeated item shall remain the property of Telular. **NO ACTION FROM THE PART OF TELULAR SHALL BE THE FULL EXTENT OF TELULAR'S LIABILITY THEREON, AND OTHERS EXCLUDE REMEDY.** Buyer shall be responsible for all costs and expenses incurred by Buyer including, when applicable, any handling, labor or transportation charges. **OTHER THAN AGREED, THIS EXPRESS WARRANTY IS EXTENDED BY TELULAR TO BUYER ONLY AND NOT TO BUYER'S CUSTOMERS OR USERS OF BUYER'S PRODUCTS.**

II. HOW TO OBTAIN WARRANTY SERVICE:

Product covered under this warranty shall only be accepted from and returned to Buyer's designated repair center. Buyer's dealers, distributors, agents, and end users cannot submit items to Telular under this warranty. To receive warranty service an RMA number must first be obtained from Telular Technical Support. The defective or non-compliant Product should be sent by Buyer freight pre-paid to Telular Corporation, 647 North Lakewood Parkway, Vernon Hills, IL 60061, USA or other designated location. The product must be packaged in the original carton and packing material (or an equivalent package and must have the assigned RMA number clearly marked on the carton. Returned product received without an RMA number will be returned to the sender.

III. WARRANTY CONDITIONS:

This is the complete warranty for the Products manufactured by Telular and sold to Buyer. Telular assumes no obligation or liability for additions or modifications to this warranty unless made in writing and signed by an officer of Telular. Unless made in separate written agreement between Telular and Buyer, Telular does not warrant the installation, field maintenance or service of the Products or parts. **TELULAR CANNOT BE RESPONSIBLE IN ANY WAY FOR ANY ANCIILARY EQUIPMENT NOT FURNISHED BY TELULAR WHICH IS ATTACHED TO OR USED IN CONNECTION WITH THE PRODUCTS OR FOR OPERATION OF THE PRODUCTS WITH ANY ANCIILARY EQUIPMENT AND ALL SUCH EQUIPMENT IS EXPRESSLY EXCLUDED FROM THIS WARRANTY. FURTHERMORE, TELULAR CANNOT BE RESPONSIBLE FOR ANY DAMAGE TO THE PRODUCTS RESULTING FROM THE USE OF ANCIILARY EQUIPMENT NOT FURNISHED BY TELULAR FOR USE WITH THE PRODUCTS.**

WHEN THE PRODUCT IS USED IN CONJUNCTION WITH ANCIILARY OR PERIPHERAL EQUIPMENT NOT MANUFACTURED BY TELULAR, TELULAR DOES NOT WARRANT THE OPERATION OF THE PRODUCT/PERIPHERAL COMBINATION, AND TELULAR SHALL HONOR NO WARRANTY CLAIM WHERE THE PRODUCT IS USED IN SUCH A COMBINATION AND IT IS DETERMINED BY TELULAR THAT THERE IS NO FAULT WITH THE PRODUCT. TELULAR DISCLAIMS LIABILITY FOR RANGE COVERAGE AVAILABILITY OR OPERATION OF THE CELLULAR SYSTEM WHICH IS PROVIDED BY THE CARRIER.

IV. WHAT THIS WARRANTY DOES NOT COVER:

(a) Subsequent upgrades and enhancements to the Product. (b) Defects, non-compliance or damage resulting from use of the Product in other than its normal and customary manner or environment. (c) Defects, non-compliance or damage from mis-use, lightning, adjustment, or neglect. (d) Defects, non-compliance or damage from improper testing, operation, maintenance, installation, use, or any alteration or modification of any kind. (e) Product disassembled or repaired in such a manner as to adversely affect performance or prevent adequate inspection and testing to verify any warranty claim. (f) Product which has had the serial number removed or made illegible. (g) Defects, non-compliance or damage due to spills of food or liquid. (h) All plastic surfaces and all other externally exposed parts that are scratched or damaged due to customer normal use. (i) Costs and expenses, including without limitation handling, labor and transportation, incurred in returning Product for warranty service to Telular's Repair Center. (j) Repair, programming or servicing by someone other than Telular.

V. GENERAL PROVISIONS:

THIS WARRANTY IS GIVEN IN LIEU OF ALL OTHER EXPRESS OR STATUTORY WARRANTIES, IMPLIED WARRANTIES, INCLUDING WITHOUT LIMITATION IMPLIED WARRANTIES OF MERCHANTABILITY, FITNESS FOR A PARTICULAR PURPOSE, TITLE, INFRINGEMENT, DELIVERY, NEGLIGENCE AND PERSONAL INJURY, ARE DISCLAIMED. FURTHER, AS THE CELLULAR CARRIER IS NOT CONTROLLED BY TELULAR, NO WARRANTY IS MADE AS TO COVERAGE, AVAILABILITY OR GRADE OF SERVICE PROVIDED BY THE CELLULAR CARRIER. IN NO EVENT SHALL TELULAR BE LIABLE FOR DAMAGES IN EXCESS OF THE PURCHASE PRICE OF THE PRODUCT, FOR ANY LOSS OF USE, LOSS OF TIME, INCONVENIENCE, COMMERCIAL LOSS, LOST PROFITS OR SAVINGS OR OTHER INCIDENTAL, SPECIAL OR CONSEQUENTIAL DAMAGES ARISING OUT OF THE USE OR INABILITY TO USE SUCH PRODUCT TO THE FULL EXTENT SUCH MAY BE DISCLAIMED BY LAW. SOME JURISDICTIONS DO NOT ALLOW THE EXCLUSION OR LIMITATIONS OF INCIDENTAL OR CONSEQUENTIAL DAMAGES OR LIMITATION ON HOW LONG AN IMPLIED WARRANTY LASTS.

VI. SOFTWARE PROVISIONS:

Leave in the United States and other countries presence for Telular certain exclusive rights for copyrighted Telular software such as the exclusive rights to reproduce in copies and distribute copies of such Telular software. Telular software may be copied into, used in and redistributed with only the Product associated with such Telular software. No other use, including without limitation, dissemination of such Telular software or exercise of exclusive rights in such Telular software is permitted and Telular reserves all rights not expressly granted in this Limited Commercial Warranty.

Patents:

Telular Corporation products are protected and manufactured under one or more of the following U.S. patents and related international patents and patents pending thereof: 4,638,036; 4,767,973; 4,717,597; 4,866,579; 4,922,577; 5,134,651; 5,361,297; 5,469,494; 5,046,065; 5,175,296.

Trademarks:

Telular Corporation owns the following registered trademarks: TELULAR and design, TELULAR, CELJACK, MAXJACK, TELCEL, HEXAGON LOGO, PHONECELL, CELSERV, TELGUARD, CPX, and AXCELL.

Los productos de Telular Corporation están protegidos y se fabrican con patentes siguientes de los EE.UU. y sus países extranjeros: 4,638,036; 4,767,973; 4,717,597; 4,866,579; 4,922,577; 5,134,651; 5,361,297; 5,469,494; 5,046,065; 5,175,296.

Telular Corporation es propietaria de las siguientes marcas registradas: TELULAR, CELJACK, MAXJACK, TELCEL, HEXAGON LOGO, PHONECELL, CELSERV, TELGUARD, CPX y AXCELL.

Patentes:

Telular Corporation products are protected and manufactured under one or more of the following U.S. patents and related international patents and patents pending thereof: 4,638,036; 4,767,973; 4,717,597; 4,866,579; 4,922,577; 5,134,651; 5,361,297; 5,469,494; 5,046,065; 5,175,296.

Trademarks:

Telular Corporation owns the following registered trademarks: TELULAR and design, TELULAR, CELJACK, MAXJACK, TELCEL, HEXAGON LOGO, PHONECELL, CELSERV, TELGUARD, CPX, and AXCELL.

IV. LO QUE ESTA GARANTIA NO CUBRE:

(a) Mejoras y actualizaciones de software que se realicen después de la entrega del Producto. (b) Defectos, no cumplimiento o daños que resulten de un uso no normal del Producto. (c) Defectos, no cumplimiento o daños que resulten de un uso no normal del Producto en otros que no sean su uso normal y habitual. (d) Defectos, no cumplimiento o daños que resulten de un uso no normal del Producto en un ambiente de operación no autorizado. (e) Defectos, no cumplimiento o daños que resulten de un uso no normal del Producto que involucre modificaciones o alteraciones al Producto. (f) Defectos, no cumplimiento o daños que resulten de un uso no normal del Producto que involucre el uso de software que no sea el que se suministra con el Producto. (g) Defectos, no cumplimiento o daños que resulten de un uso no normal del Producto que involucre el uso de software que no sea el que se suministra con el Producto. (h) Defectos, no cumplimiento o daños que resulten de un uso no normal del Producto que involucre el uso de software que no sea el que se suministra con el Producto. (i) Defectos, no cumplimiento o daños que resulten de un uso no normal del Producto que involucre el uso de software que no sea el que se suministra con el Producto. (j) Defectos, no cumplimiento o daños que resulten de un uso no normal del Producto que involucre el uso de software que no sea el que se suministra con el Producto. (k) Defectos, no cumplimiento o daños que resulten de un uso no normal del Producto que involucre el uso de software que no sea el que se suministra con el Producto. (l) Defectos, no cumplimiento o daños que resulten de un uso no normal del Producto que involucre el uso de software que no sea el que se suministra con el Producto. (m) Defectos, no cumplimiento o daños que resulten de un uso no normal del Producto que involucre el uso de software que no sea el que se suministra con el Producto. (n) Defectos, no cumplimiento o daños que resulten de un uso no normal del Producto que involucre el uso de software que no sea el que se suministra con el Producto. (o) Defectos, no cumplimiento o daños que resulten de un uso no normal del Producto que involucre el uso de software que no sea el que se suministra con el Producto. (p) Defectos, no cumplimiento o daños que resulten de un uso no normal del Producto que involucre el uso de software que no sea el que se suministra con el Producto. (q) Defectos, no cumplimiento o daños que resulten de un uso no normal del Producto que involucre el uso de software que no sea el que se suministra con el Producto. (r) Defectos, no cumplimiento o daños que resulten de un uso no normal del Producto que involucre el uso de software que no sea el que se suministra con el Producto. (s) Defectos, no cumplimiento o daños que resulten de un uso no normal del Producto que involucre el uso de software que no sea el que se suministra con el Producto. (t) Defectos, no cumplimiento o daños que resulten de un uso no normal del Producto que involucre el uso de software que no sea el que se suministra con el Producto. (u) Defectos, no cumplimiento o daños que resulten de un uso no normal del Producto que involucre el uso de software que no sea el que se suministra con el Producto. (v) Defectos, no cumplimiento o daños que resulten de un uso no normal del Producto que involucre el uso de software que no sea el que se suministra con el Producto. (w) Defectos, no cumplimiento o daños que resulten de un uso no normal del Producto que involucre el uso de software que no sea el que se suministra con el Producto. (x) Defectos, no cumplimiento o daños que resulten de un uso no normal del Producto que involucre el uso de software que no sea el que se suministra con el Producto. (y) Defectos, no cumplimiento o daños que resulten de un uso no normal del Producto que involucre el uso de software que no sea el que se suministra con el Producto. (z) Defectos, no cumplimiento o daños que resulten de un uso no normal del Producto que involucre el uso de software que no sea el que se suministra con el Producto.

V. PROVISIONES GENERALES:

ESTA GARANTIA SE OFRECEN EN LUGAR DE TODAS LAS DEMAS GARANTIAS EXPLICITAS O IMPLICITAS, INCLUYENDO PERO SIN QUEDAR LIMITADO A LAS RESPONSABILIDADES DE TODAS LAS GARANTIAS IMPLICITAS, INCLUYENDO PERO SIN QUEDAR LIMITADO A LAS GARANTIAS IMPLICITAS DE TITULO, INFRACCION, ENTREGA, NEGLIGENCIA Y LESIONES PERSONALES. ADEMÁS, PUESTO QUE EL PROVEEDOR DE SERVICIO CELULAR NO ESTA BAJO EL CONTROL DE TELULAR, NO SE OFRECEN GARANTIA EN CUANTO A LA COBERTURA, DISPONIBILIDAD NI CALIDAD DEL SERVICIO OFRECIDO POR LA EMPRESA CELULAR. EN NINGUN CASO TELULAR SERA RESPONSABLE POR DAÑOS QUE EXCEDAN EL IMPORTE DE LA VENTA DEL PRODUCTO, POR PERDIDAS DE USO, PERDIDA DE TIEMPO, INCONVENIENTES, PERDIDAS COMERCIALES, PERDIDA DE GANANCIAS O AHORROS NI OTROS DAÑOS INCIDENTALES, ESPECIALES O CONSECUENCIALES QUE RESULTEN DEL USO DE LA FALTA DE USO DEL PRODUCTO. HASTA DONDE LA LEY PERMITA DESCARGAR DICHA RESPONSABILIDAD. ALGUNAS JURISDICCIONES NO PERMITEN LA EXCLUSIÓN O LIMITACIÓN DE DAÑOS INCIDENTALES, ESPECIALES O CONSECUENCIALES NI LA LIMITACIÓN DE LA DURACIÓN DE UNA GARANTÍA IMPLÍCITA.

APENDICE A: COMO CONFIGURAR LOS PUERTOS SERIALES DE SU PC PARA SERVICIO DE FAX DIGITAL/DATOS CON EL TERMINAL PHONECELL

Requisitos

- Cuenta de CDMA con el proveedor de servicio de red, incluyendo las capacidades de datos/fax.
- Computadora de escritorio/portátil con puerto de comunicaciones.
- Windows 98 ó posterior.

Las instrucciones siguientes corresponden al sistema operativo Windows 98. Los sistemas operativos Windows posteriores pueden requerir pasos diferentes.

Configuración del módem

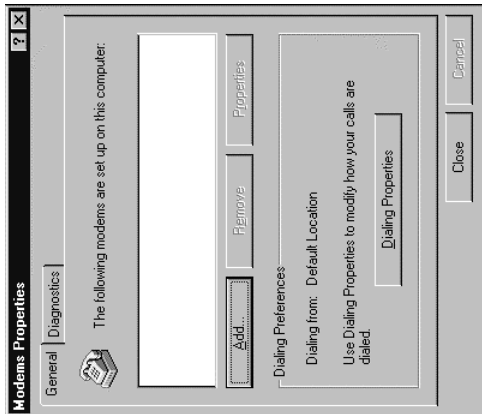
- 1) Encienda la computadora de escritorio/portátil y arranque el sistema operativo Windows.
- 2) Usando el dispositivo señalador de la computadora, oprima el botón "INICIO" y seleccione "CONFIGURACION" y luego "PANEL DE CONTROL". Una vez que aparece la ventana del Panel de control, haga clic en el icono de MODEM. La ventana de propiedades de módem aparece.



MODEMS

NOTA: Posiblemente aparezca un módem de tarjeta de datos en la lista de módem instalados.

- 3) Haga clic en el botón de AGREGAR para instalar un módem nuevo para la unidad Phonecell.



APENDIX A.

HOW TO SETUP PC SERIAL PORTS FOR PHONECELL DIGITAL FAX/DATA

Requirements

- CDMA account with your network service provider including a Data/Fax facility.
- PC/Laptop/ Notebook with COM Port.
- Windows 98 or better.

The following instructions are for Windows 98. Newer Windows operating systems may be different.

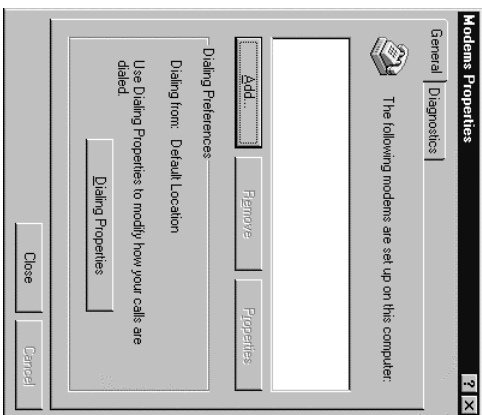
Modem Setup

- 1) Power on your PC/laptop and start Windows.
- 2) Using the PC pointing device, press the "START" button, select "SETTINGS" and then "CONTROL PANEL". Once the Control Panel window appears, double click the MODEMS icon button. The modem properties window will appear.

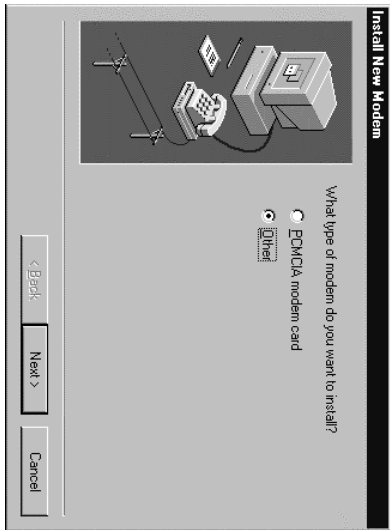


MODEMS

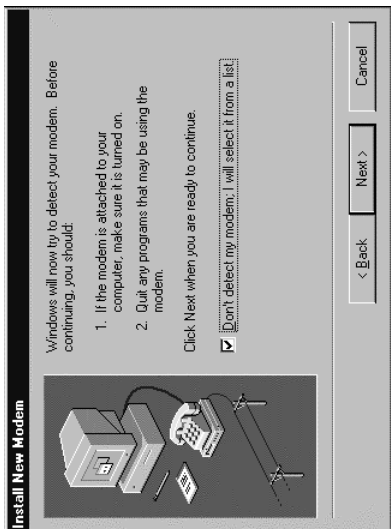
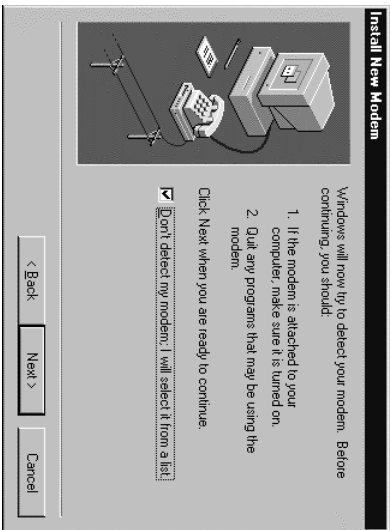
- 3) Click the ADD button to install a new modem device for the phonecell.



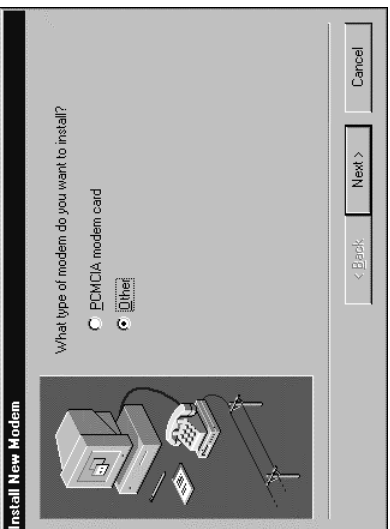
- 4) The install new modem window may appear asking for the type of modem to install. Click on "Other" followed by clicking the NEXT button. If this window does not appear, go to Step 5.



- 5) The install new modem window will appear. Then, click on the "Don't detect my modem option" followed by clicking the NEXT button.

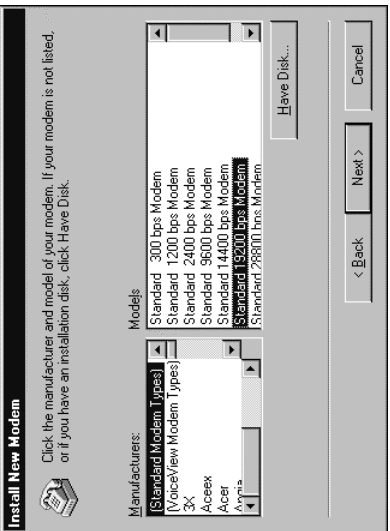


- 5) La ventana de instalar módem nuevo aparece. Después, haga clic en la opción "No detectar el módem", y después presione el botón "SIGUIENTE".

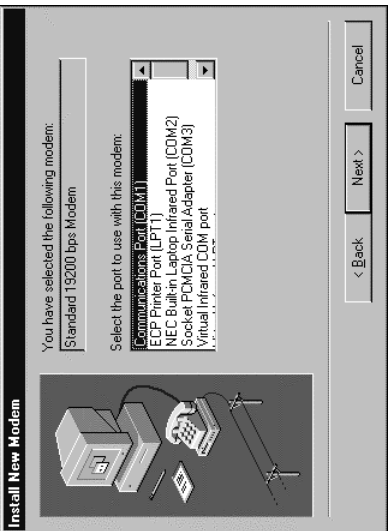


- 4) La ventana de instalar módem nuevo aparece, como se muestra en el paso 5. Si esta ventana no aparece, como se muestra en el paso 5, presione el botón "SIGUIENTE". Después, haga clic en el botón "Other" y presione el botón "SIGUIENTE".

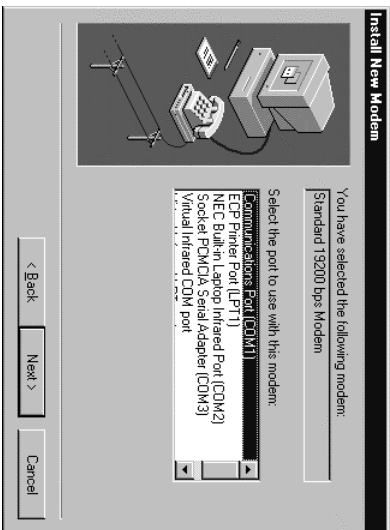
- 6) La ventana de instalar módem nuevo ahora permite seleccionar el fabricante y modelo del módem. Haga clic en el botón de módem estándar en la lista de fabricantes y seleccione un módem estándar de 19200 bps de la lista de modelos. Después haga clic en el botón "SIGUIENTE".



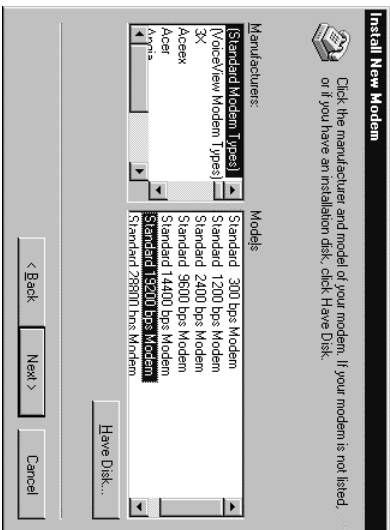
- 7) La ventana de instalar módem nuevo se actualiza y le permite seleccionar el puerto COM. Haga clic en el puerto serial disponible de la computadora y después haga clic en el botón "SIGUIENTE". Windows crea un archivo de configuración del módem para la unidad Phonecel. Esto puede tomar varios minutos. Puede utilizar el mismo puerto COM que un módem actualmente configurado.



- 6) The install new modem will update again to select the manufacturer and modem model. Click on "Standard Modem Types" from the manufacturer's list followed by "Standard 19200 bps Modem" from the model list. Then click on the NEXT button.



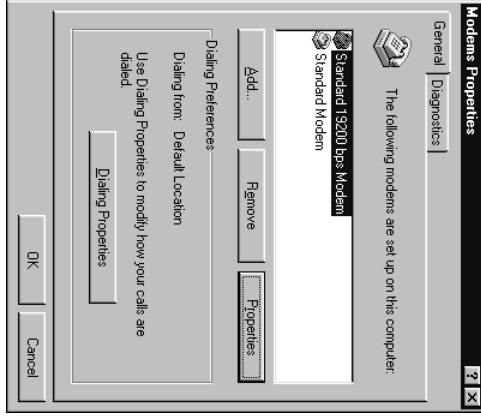
- 7) The install new modem will update to select the COM port. Click on the available serial port and then click on the "Next" button. Windows will create a modem configuration file for the phonecel. This may take several minutes. It can use the same COM port as an existing configured modem



8) The install New Modem window will update again. Click on Finish to proceed.



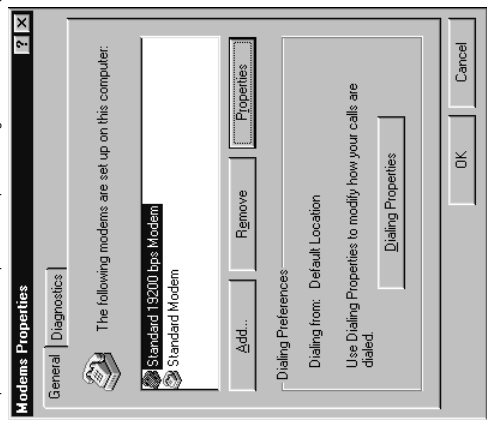
9) The Modems Properties window should appear. Click on the Properties button.



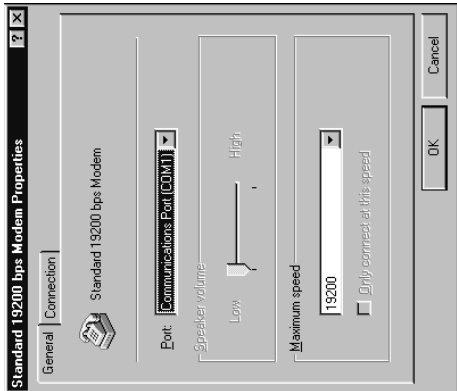
8) La ventana de instalar módem nuevo se vuelve a actualizar. Haga clic en Terminar para continuar.



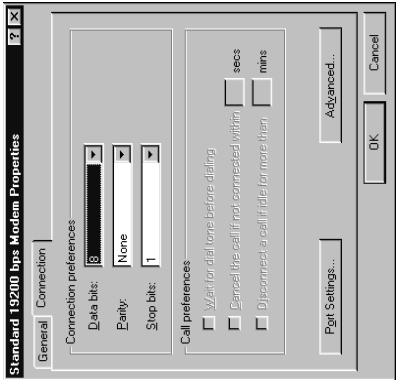
9) La ventana de Propiedades de módem aparece en la pantalla. Haga clic en el botón Propiedades.



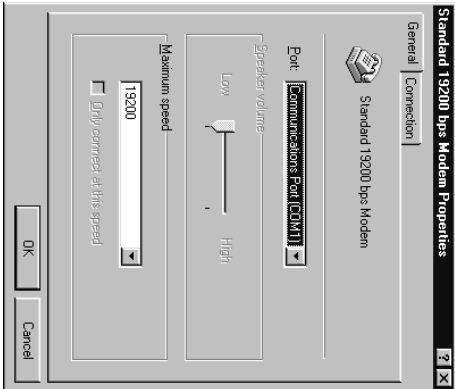
- 10) The Standard 19,200 bps Modem Properties window will open in the General tab. Set as shown with the COM1 port you have selected.



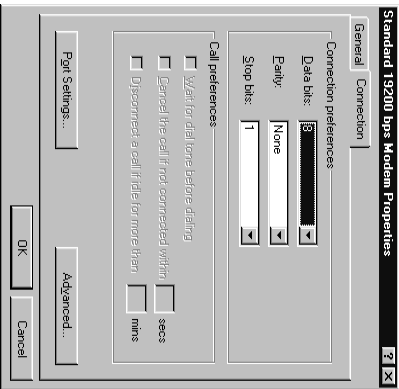
- 11) Después haga clic en la ficha de Conexiones. Configure de la forma ilustrada a continuación.



- 11) Then click on the Connection tab. Set as shown below.

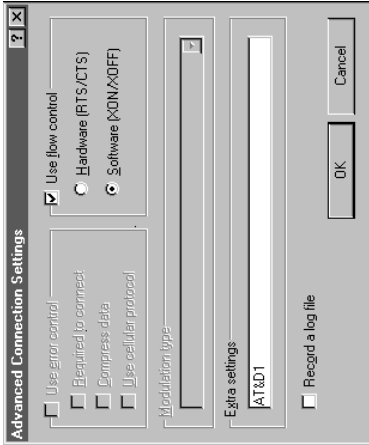
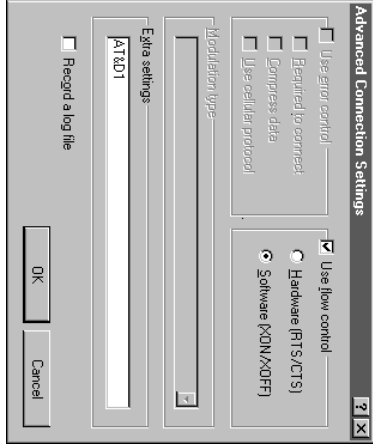


- 11) Then click on the Connection tab. Set as shown below.



- 10) La ventana de propiedades del módem estándar de 19.200 bps se abre en la ficha General. Ajuste la forma indicada, con el puerto COM1 que se seleccionó.

- 12) Click on the Advanced button. Set as shown.
- 13) Click on OK and Close to back out of each window. Your modem is now set up.



- 12) Haga clic en el botón Avanzadas. Configure de la forma ilustrada.
- 13) Haga clic en Aceptar y en Cerrar para salir de cada ventana. El módem ahora se encuentra configurado.

NOTAS



647 North Lakeview Parkway
Vernon Hills, Illinois 60061, EE.UU.
Tel: +1-954-217-5622 • Fax: +1-954-217-9693
Correo electrónico: miami@telular.com
<http://www.telular.com>



647 North Lakeview Parkway
Vernon Hills, Illinois 60061, USA
Tel: 847-247-2400 • Fax: 847-247-0021
E-mail: support@telular.com
<http://www.telular.com>