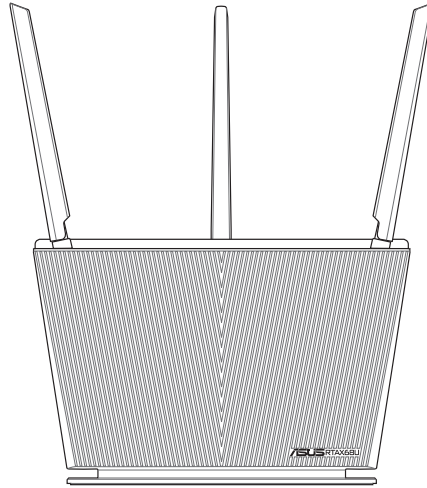




**ASUS**

**RT-AX68U**

**Dual Band Wi-Fi Router**



**Quick Start Guide/ Kullanım Klavuzu**

U16675 / First Edition / June 2020





## Table of contents

English .....	3
Български .....	9
Hrvatski .....	15
Čeština .....	21
Dansk .....	27
Nederlands .....	33
Eesti .....	39
Français .....	45
Suomi .....	51
Deutsch .....	57
Ελληνικά .....	63
Magyar .....	69
Italiano .....	75
Lietuvių .....	81
Latviešu .....	87
Norsk .....	93
Português .....	99
Polski .....	105
Русский .....	111
Română .....	117
Español .....	123
Srpski .....	129
Slovenský .....	135
Slovenščina .....	141
Svenska .....	147
Türkçe .....	153
Українська .....	159
תִּירָבֶּע .....	165

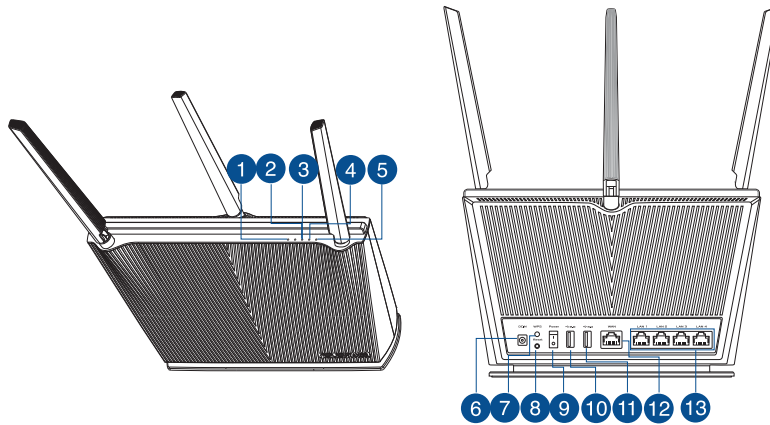




## Package contents

- |  |   |
|--|---|
| <input checked="" type="checkbox"/> RT-AX68U Wireless Router | <input checked="" type="checkbox"/> AC adapter        |
| <input checked="" type="checkbox"/> Network cable (RJ-45)    | <input checked="" type="checkbox"/> Quick Start Guide |

## A quick look at RT-AX68U



1 LAN LED	8 Reset button
2 WAN (Internet) LED	9 Power switch
3 5GHz LED	10 USB 2.0 port
4 2.4GHz LED	11 USB 3.0 port
5 Power LED	12 WAN (Internet) port
6 Power (DCIN) port	13 LAN 1 ~ 4 ports
7 WPS button	

English

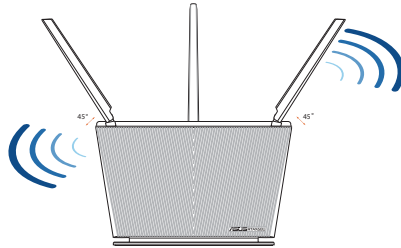




## Position your wireless router

For optimal wireless transmission between the wireless router and connected wireless devices, ensure that you:

- Place the wireless router in a centralized area for a maximum wireless coverage for the network devices.
- Keep the wireless router away from metal obstructions and away from direct sunlight.
- Keep the wireless router away from 802.11g or 20MHz only Wi-Fi devices, 2.4GHz computer peripherals, Bluetooth devices, cordless phones, transformers, heavy-duty motors, fluorescent lights, microwave ovens, refrigerators, and other industrial equipment to prevent signal interference or loss.
- Always update to the latest firmware. Visit the ASUS website at <http://www.asus.com> to get the latest firmware updates.
- To ensure the best wireless signal, orient the four non-detachable antennas as shown in the drawing below.



### NOTES:

- Use only the adapter that came with your package. Using other adapters may damage the device.
- **Specifications:**

<b>DC Power adapter</b>	DC Output: +19V with 1.75A current		
<b>Operating Temperature</b>	0~40°C	Storage	0~70°C
<b>Operating Humidity</b>	50~90%	Storage	20~90%

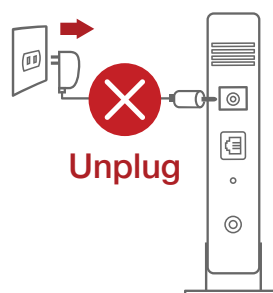




## Preparing your modem

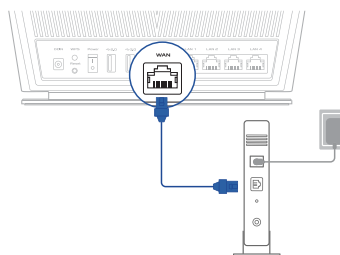
1. **Unplug the power cable/DSL modem. If it has a battery backup, remove the battery.**

**NOTE:** If you are using DSL for Internet, you will need your username/password from your Internet Service Provider (ISP) to properly configure the router.

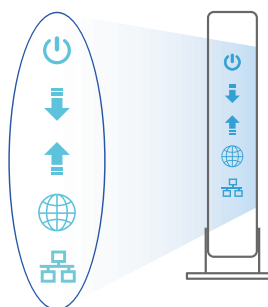


English

2. **Connect your modem to the router with the bundled network cable.**



3. **Power on your cable/DSL modem.**
4. **Check your cable/DSL modem LED lights to ensure the connection is active.**





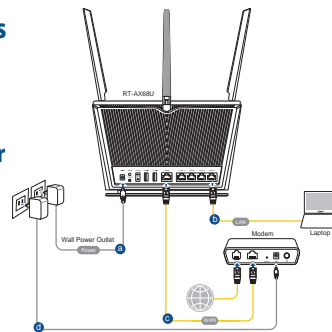
English

## Setting up your RT-AX68U

You can set up your router via wired or wireless connection.

### A. Wired connection

1. Plug your router into a power outlet and power it on. Connect the network cable from your computer to a LAN port on your router.



2. The web GUI launches automatically when you open a web browser. If it does not auto-launch, enter <http://router.asus.com>.
3. Set up a password for your router to prevent unauthorized access.

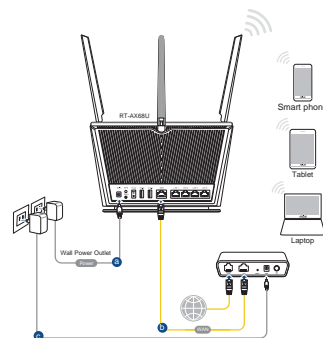
Login Information Setup

Change the router password to prevent unauthorized access to your ASUS wireless router.

Router Login Name	admin
New Password	<input type="password"/>
Retype Password	<input type="password"/> <input type="checkbox"/> Show password

### B. Wireless connection

1. Plug your router into a power outlet and power it on.





2. **Connect to the network with SSID shown on the product label on the back side of the router. For better network security, change to a unique SSID and assign a password.**



2.4G Wi-Fi Name (SSID):	ASUS_XX_2G
5G Wi-Fi Name (SSID):	ASUS_XX_5G

\* **XX** refers to the last two digits of 2.4GHz MAC address. You can find it on the label on the back of your router.

3. **You can choose either the web GUI or ASUS Router app to set up your router.**

- a. **Web GUI Setup**

- **Once connected, the web GUI launches automatically when you open a web browser. If it does not auto-launch, enter <http://router.asus.com>.**
- **Set up a password for your router to prevent unauthorized access.**

**Login Information Setup**

Change the router password to prevent unauthorized access to your ASUS wireless router.

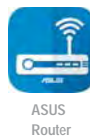
Router Login Name	<input type="text" value="admin"/>
New Password	<input type="password"/>
Retype Password	<input type="password"/> <input type="checkbox"/> Show password



### b. App Setup

Download ASUS Router App to set up your router via your mobile devices.

- Turn on Wi-Fi on your mobile devices and connect to your router's network.
- Follow ASUS Router App setup instructions to complete the setup.



ASUS Router



Google Play



App Store

ASUS Router

### Remembering your wireless router settings

- Remember your wireless settings as you complete the router setup.

Router Name:	Password:
2.4 GHz network SSID:	Password:
5GHz network SSID:	Password:

### FAQ

- Where can I find more information about the wireless router?
  - Online FAQ site: <https://www.asus.com/support/faq>
  - Technical support site: <https://www.asus.com/support>
  - Customer hotline: refer to the Support Hotline section in this Quick Start Guide
  - You can get the user manual online at <https://www.asus.com/support>

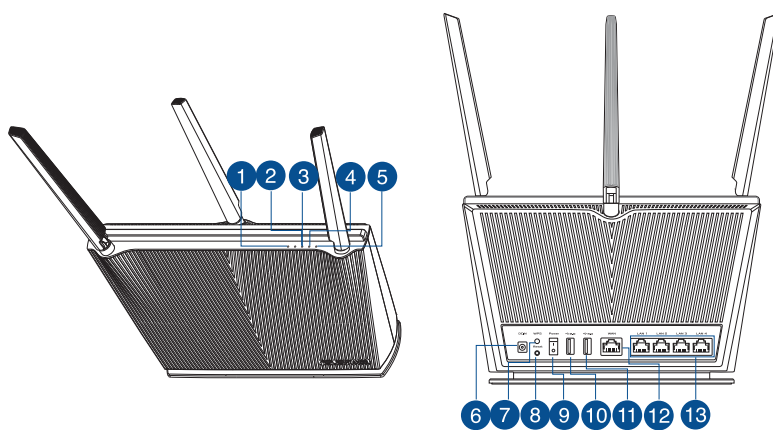




## Бърз преглед

- ☒ RT-AX68U
- ☒ Мрежов кабел (RJ-45)
- ☒ Адаптер за променлив ток
- ☒ Ръководство за бърз старт

## Бърз преглед на Вашия RT-AX68U



1 LAN индикатор	8 Бутон за нулиране
2 WAN (Internet) индикатор	9 Бутон за включване и изключване
3 5GHz индикатор	10 USB 2.0 порт
4 2,4GHz индикатор	11 USB 3.0 порт
5 Индикатор на захранването	12 WAN (Internet) порт
6 Порт захранване (DCIN)	13 LAN 1~4 портове
7 WPS бутон	

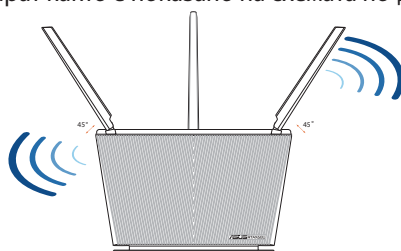
български



## Разположение на безжичния рутер

За постигане на максимално добро предаване на безжичните сигнали между безжичния рутер и свързаните с него мрежови устройства трябва:

- Да поставите безжичния рутер на централно място за максимално покритие на мрежовите устройства.
- Рутерът да е отдалечен от метални прегради и да не е изложен на слънчева светлина.
- Рутерът да е отдалечен от Wi-Fi устройства 802.11g или 20MHz, компютърни периферни устройства 2,4GHz, Bluetooth (блутут) устройства, безжични телефони, трансформатори, мощни мотори, флуоресцентни лампи, микровълнови печки, хладилници и други промишлени машини за избягване на смущенията или загубите на сигнала.
- Винаги използвайте най-новите версии на фърмуера. Посетете сайта на ASUS <http://www.asus.com> за сваляне на последните версии на фърмуера.
- За осигуряване на максимално добър сигнал 4 неотстраняеми се антени да се ориентират както е показано на схемата по-долу.



### ЗАБЕЛЕЖКА:

- Да се използва само адаптерът, предоставен в комплекта. Използването на други адаптери може да повреди устройството.
- **Технически характеристики:**

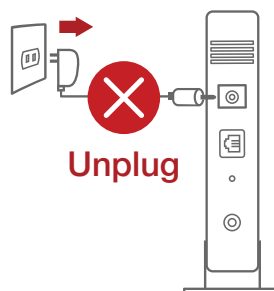
<b>Адаптер за захранване с прав ток</b>	Исходна мощност на прав ток: +19V с макс. ток 1,75A		
<b>Работна температура</b>	0~40°C	Памет	0~70°C
<b>Влажност при работа</b>	50~90%	Памет	20~90%



## Подготовка на модема

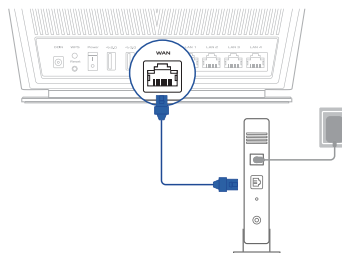
1. Изключете захранващия кабел/DSL модема. Ако има резервно захранване на батерии, отстранете батериите.

**ЗАБЕЛЕЖКА:** Ако използвате DSL за интернет, трябва да имате потребителско име/парола от Вашия интернет доставчик (ISP) за правилно конфигуриране на рутера.

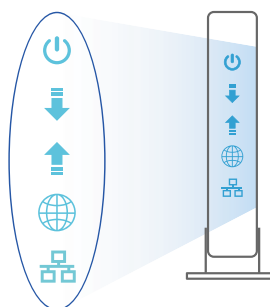


български

2. Свържете модема си към рутера с включения в комплекта мрежов кабел.



3. Включете Вашия кабел/DSL модема.
4. Проверете Вашия кабел/LED индикаторите на DSL модема за да сте сигурни, че връзката е активна.

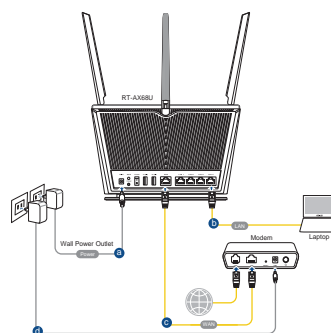


## Настройка на RT-AX68U рутер

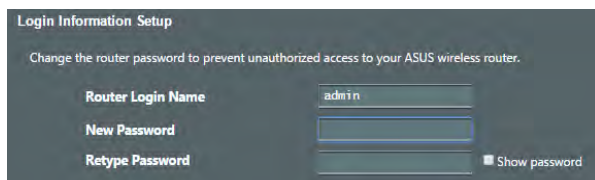
Можете да конфигурирате RT-AX68U рутер своя чрез кабелна или безжична връзка.

### A. Кабелна връзка

1. Вкарайте щепсела на рутера в електрически контакт и включете рутера. Свържете мрежовия кабел от Вашия компютър към LAN порта на рутера.

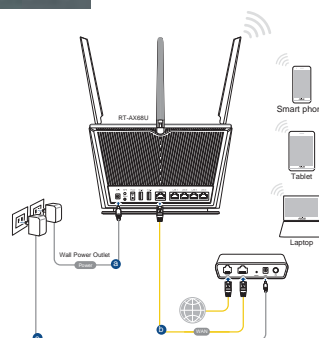


2. Мрежовият графичен интерфейс се включва автоматично при отваряне на браузера. Ако не се включи автоматично, въведете <http://router.asus.com>.
3. Настройте парола за рутера, за да предотвратите неоторизиран достъп.



### B. Безжична връзка

1. Вкарайте щепсела на рутера в електрически контакт и включете рутера.





2. Свържете се към мрежата (SSID), показано на етикета на продукта на гърба на рутера. За по-добра защита променете на уникално SSID име и задайте парола.



2,4G Wi-Fi име (SSID):	ASUS_XX_2G
5G Wi-Fi име (SSID):	ASUS_XX_5G

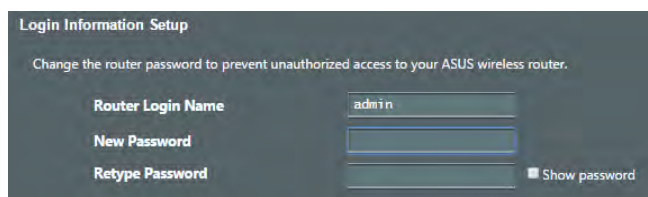
\* **XX** се отнася до последните две цифри на MAC адрес. Ще го откриете на етикета, намиращ се на гърба на Вашия рутер.

български

3. Можете да изберете или уеб интерфейс или приложението ASUS Router за конфигуриране на рутера.

а. Настройка на уеб интерфейс

- Мрежовият графичен интерфейс се включва автоматично при отваряне на браузера. Ако не се включи автоматично, въведете <http://router.asus.com>.
- Настройте парола за рутера, за да предотвратите неоторизиран достъп.



## б. Настройка на приложението

Изтеглете приложението **ASUS Router (ASUS рутер)**, за да конфигурирате рутера чрез своите мобилни устройства.

- Включете Wi-Fi на Вашите мобилни устройства и свържете с мрежата.
- Следвайте инструкциите за настройка на приложението **ASUS Router (ASUS рутер)**, за да завършите настройката.



ASUS Router



GET IT ON Google Play



Download on the App Store

Q ASUS Router

## Запаметяване на безжичните настройки на Вашия рутер

- Запомнете безжичните си настройки при завършване на настройването на рутера.

Име на рутера:	Парола:
2,4 GHz мрежа SSID:	Парола:
5G Hz мрежа SSID:	Парола:

## FAQ

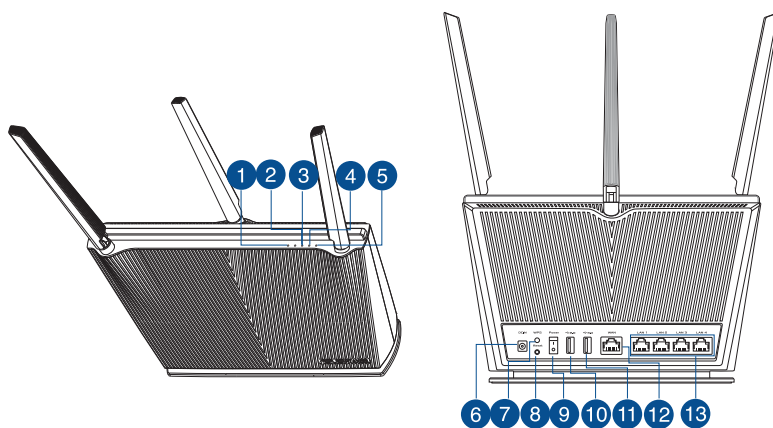
- Къде мога да намеря допълнителна информация за безжичния рутер?
  - Онлайн, на сайта с въпроси и отговори: <https://www.asus.com/support/faq>
  - На сайта за техническа поддръжка: <https://www.asus.com/support>
  - На горещата линия за обслужване на клиенти: Вижте горещата линия за поддръжка в Допълнително ръководство.
  - Можете да изтеглите ръководството на потребителя онлайн от <https://www.asus.com/support>



## Sadržaj pakiranja

- ☒ RT-AX68U
- ☒ Adapter izmjeničnog napajanja
- ☒ Mrežni kabel (RJ-45)
- ☒ Vodič za brzi početak rada

## Brzi pregled uređaja RT-AX68U



1 LAN LED	8 Gumb za resetiranje
2 WAN (Internet) LED	9 Sklopka za uključivanje/ isključivanje
3 LED za 5 GHz	10 USB 2.0 priključak
4 LED za 2,4 GHz	11 USB 3.0 priključak
5 LED napajanja	12 WAN (Internet) priključak
6 Ulaz za napajanje (DCIN)	13 LAN 1~4 priključci
7 WPS gumb	

Hrvatski

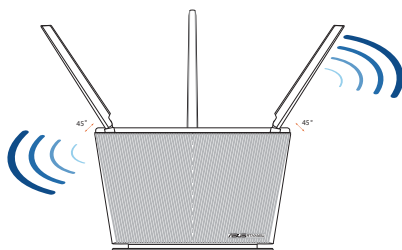




## Postavljanje bežičnog usmjerivača

Kako biste ostvarili najbolji prijenos signala između bežičnog usmjerivača i s njim povezanih mrežnih uređaja:

- Bežični usmjerivač postavite u središnje područje kako biste ostvarili maksimalnu pokrivenost bežičnim signalom za mrežne uređaje.
- Uređaj držite dalje od metalnih prepreka i izvan izravnog utjecaja sunčeva svjetla.
- Radi sprječavanja smetnji ili gubitka signala, uređaj držite što dalje od Wi-Fi uređaja koji rade samo na 802.11g ili 20 MHz, 2,4 GHz računalnih vanjskih uređaja, Bluetooth uređaja, bežičnih telefona, pretvarača, robusnih motora, fluorescentnih svjetiljki, mikrovalnih pećnica, hladnjaka i druge industrijske opreme.
- Uvijek ažurirajte firmver na najnoviju verziju. Posjetite ASUS web stranicu na <http://www.asus.com> gdje ćete dohvatiti ažuriranja za firmver.
- Kako biste ostvarili najbolji bežični signal, ne može se odvojiti 4 antene usmjerite kako je prikazano na donjem nacrtu.



### NAPOMENE:

- Koristite samo onaj adapter koji ste dobili u pakiranju. Korištenjem drugih adaptera možete oštetiti uređaj.
- **Tehnički podaci:**

<b>Adapter DC napajanja</b>	DC izlaz: +19 V s maksimalnom strujom od 1,75 A		
<b>Radna temperatura</b>	0 ~ 40 °C	Pohrana	0 ~ 70 °C
<b>Radna vlažnost</b>	50~90%	Pohrana	20~90%



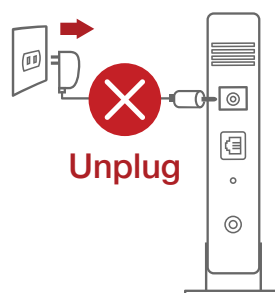




## Pripremanje modema

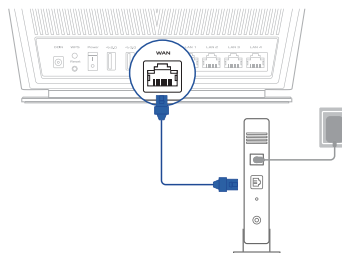
1. Iskopčajte kabel za napajanje/DSL modem. Ako postoji baterijsko napajanje, uklonite bateriju.

**NAPOMENA:** Ako koristite DSL za internet, za ispravnu konfiguraciju usmjerivača biti će vam potrebno korisničko ime i lozinka od dobavljača internetske usluge (ISP).

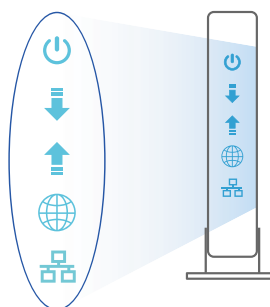


Hrvatski

2. Povežite modem na usmjerivač pomoću isporučenog mrežnog kabela.



3. Uključite kabelski/DSL modem.
4. Pogledajte LED indikatore kabelskog/DSL modema za provjeru aktivnosti veze.

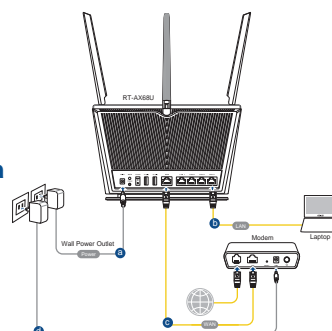


## Postavljanje uređaja RT-AX68U

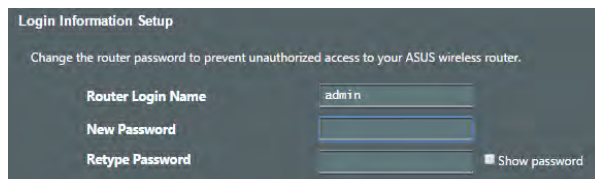
Možete podesiti RT-AX68U putem žične ili bežične veze.

### A. Žična veza

1. Ukopčajte usmjerivač u izvor napajanja i uključite ga. Spojite mrežni kabel s računala na LAN priključak na usmjerivaču.

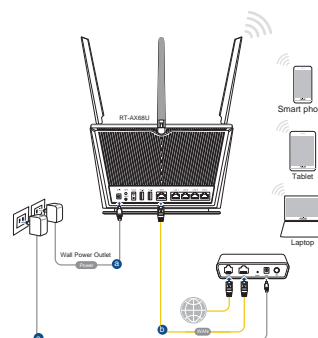


2. Web grafičko sučelje pokreće se automatski kad otvorite web preglednik. Ako se ne pokrene automatski, unesite <http://router.asus.com>.
3. Postavite lozinku za usmjerivač kako biste spriječili neovlašteni pristup.



### B. Bežična veza

1. Ukopčajte usmjerivač u izvor napajanja i uključite ga.



2. Povežite se pod mrežnim (SSID) prikazanim na naljepnici proizvoda sa stražnje strane usmjerivača. Za bolju sigurnost mreže, promijenite na jedinstveni SSID i dodijelite lozinku.



Naziv za 2,4G Wi-Fi (SSID): ASUS\_XX\_2G

Naziv za 5G Wi-Fi (SSID): ASUS\_XX\_5G

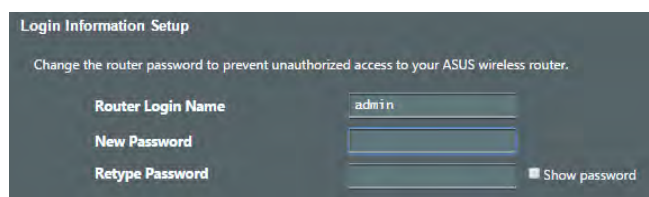
- \* **XX** se odnosi na posljednje dvije znamenke MAC adrese. Možete ih pronaći na naljepnici na stražnjoj strani uređaja RT-AX68U.

Hrvatski

3. Za podešavanje usmjerivača možete odabrati web GUI ili aplikaciju ASUS Router.

a. Podešavanje Web GUI

- Web grafičko sučelje pokreće se automatski kad otvorite web preglednik. Ako se ne pokrene automatski, unesite <http://router.asus.com>.
- Postavite lozinku za usmjerivač kako biste spriječili neovlašteni pristup.



## b. Podešavanje aplikacije

Preuzmite aplikaciju ASUS Router kako biste podesili usmjerivač putem mobilnog uređaja.

- Uključite Wi-Fi na mobilnim uređajima i spojite se na mrežu RT-AX68U.
- Podešavanje dovršite praćenjem uputa za podešavanje aplikacije ASUS Router.



ASUS Router



GET IT ON Google Play



Download on the App Store

## Pamćenje postavki bežičnog usmjerivača

- Zapamtite bežične postavke po dovršetku postave usmjerivača.

Naziv usmjerivača:	lozinka:
2,4 GHz mreže SSID:	lozinka:
5G Hz mreže SSID:	lozinka:

## ČPP

- Gdje mogu naći više informacija o bežičnom usmjerivaču?
  - Internetska stranica za ČPP: <https://www.asus.com/support/faq>
  - Stranica za tehničku podršku: <https://www.asus.com/support>
  - Korisnički telefon: Potražite dežurni telefon za podršku u ovom vodiču za brzi početak rada
  - Korisnički priručnik možete naći na internetu na <https://www.asus.com/support>

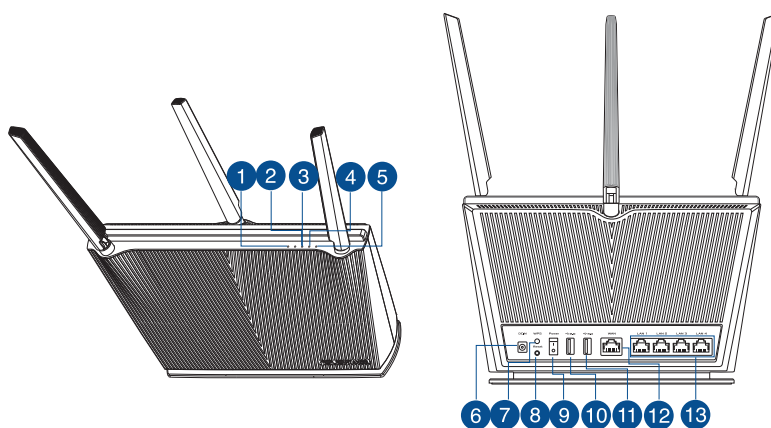


## Obsah krabice

- ☒ RT-AX68U
- ☒ Síťový kabel (RJ-45)

- ☒ Napájecí adaptér
- ☒ Stručná příručka

## Stručný popis přístroje RT-AX68U



1 Indikátor LED LAN	8 Resetovací tlačítko
2 Indikátor LED WAN (Internet)	9 Vypínač
3 Indikátor LED 5GHz	10 Port USB 2.0
4 Indikátor LED 2,4GHz	11 Port USB 3.0
5 Síťový LED	12 Port WAN (Internet)
6 Napájecí port (DCIN)	13 Porty LAN 1 ~ 4
7 WPS tlačítko	

Čeština

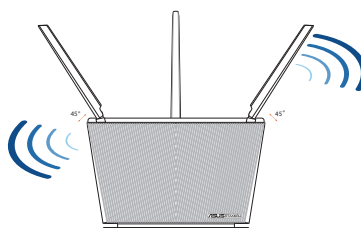




## Umístění směrovače

Aby byl zajištěn optimální přenos bezdrátového signálu mezi bezdrátovým směrovačem a síťovými zařízeními, zajistěte, aby byly splněny následující podmínky:

- Umístěte bezdrátový směrovač do centralizované oblasti pro maximální bezdrátové pokrytí pro síťová zařízení.
- Udržujte zařízení mimo kovové překážky a mimo přímé sluneční záření.
- Udržujte zařízení v bezpečné vzdálenosti od zařízení Wi-Fi 802.11g nebo 20 MHz, počítačových periférií 2,4 GHz, zařízení Bluetooth, bezdrátových telefonů, transformátorů, výkonných motorů, fluorescenčního osvětlení, mikrovlnných trub, chladniček a dalšího průmyslového vybavení, aby se zabránilo ztrátě signálu.
- Vždy zaktualizujte na nejnovější firmware. Nejnovější aktualizace firmwaru jsou k dispozici na webu společnosti ASUS na adrese <http://www.asus.com>.
- V zájmu optimálního bezdrátového signálu nasměrujte 4 neodpojitelné antény podle následujícího obrázku.



### POZNÁMKA:

- Používejte pouze adaptér dodaný se zařízením. Používání jiných adaptérů může poškodit zařízení.
- **Technické údaje:**

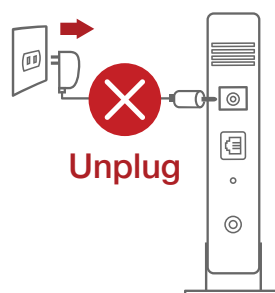
<b>Adaptér stejnosměrného napájení</b>	Výstup stejnosměrného napájení: +19V s proudem max. 1,75A		
<b>Provozní teplota</b>	0~40°C	Skladování	0~70°C
<b>Provozní vlhkost</b>	50~90%	Skladování	20~90%



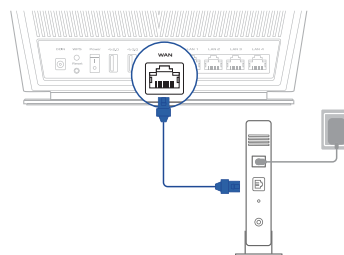
## Příprava modemu

1. Vypněte napájení kabelového/DSL modemu. Pokud má záložní baterii, vyjměte baterii.

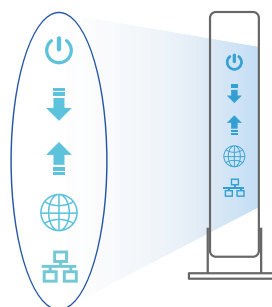
**POZNÁMKA:** Používáte-li připojení DSL pro internet, bude pro správné nakonfigurování směrovače zapotřebí vaše uživatelské jméno/heslo od vašeho poskytovatele internetového připojení (ISP).



2. Připojte váš modem ke směrovači pomocí přiloženého síťového kabelu.



3. Zapněte napájení kabelového/DSL modemu.
4. Podle indikátorů LED na vašem kabelovém/DSL modemu zkontrolujte, zda připojení je aktivní.



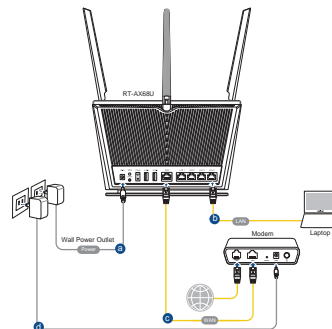
Čeština

## Nastavení zařízení RT-AX68U

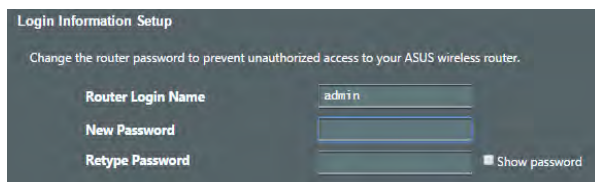
RT-AX68U lze nakonfigurovat prostřednictvím pevného nebo bezdrátového připojení.

### A. Drátové připojení

1. Připojte směrovač k elektrické zásuvce a zapněte napájení. Připojte síťový kabel od počítače k portu LAN na směrovači.

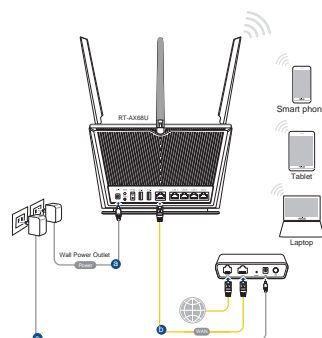


2. Po spuštění webového prohlížeče se automaticky spustí webové grafické uživatelské rozhraní. Pokud se nespustí automaticky, zadejte <http://router.asus.com>.
3. Nastavte heslo směrovače, aby se zabránilo neoprávněnému přístupu.



### B. Bezdrátové připojení

1. Připojte směrovač k elektrické zásuvce a zapněte napájení.







2. Připojte se k názvu sítě (SSID), který je uveden na štítku produktu na boční straně směrovače. Pro zvýšení zabezpečení sítě změňte na jedinečné SSID a vytvořte heslo.



Název sítě Wi-Fi (SSID) 2,4 G:	ASUS_XX_2G
--------------------------------	------------

Název sítě Wi-Fi (SSID) 5 G:	ASUS_XX_5G
------------------------------	------------

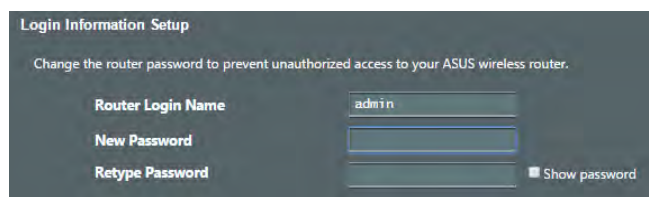
\* **XX** označuje poslední dvě číslice adresy MAC. Je uvedeno na štítku na zadní straně přístroje RT-AX68U.

Čeština

3. K nastavení vašeho směrovače můžete zvolit webové grafické uživatelské rozhraní nebo aplikaci ASUS Router.

a. Nastavení přes webové grafické uživatelské rozhraní

- Po spuštění webového prohlížeče se automaticky spustí webové grafické uživatelské rozhraní. Pokud se nespustí automaticky, zadejte <http://router.asus.com>.
- Nastavte heslo směrovače, aby se zabránilo neoprávněnému přístupu.



**b. Nastavení pomocí aplikace**

Stáhněte si aplikaci ASUS Router pro nastavení vašeho směrovače z mobilních zařízení.

- Zapněte síť Wi-Fi v mobilních zařízeních a připojte se k vaší síti RT-AX68U.
- Dokončete nastavení podle pokynů aplikace ASUS Router.

ASUS  
RouterGET IT ON  
Google PlayDownload on the  
App Store**Zapamatování nastavení bezdrátového směrovače**

- Po dokončení nastavení směrovače si pamatujte nastavení vašeho bezdrátového připojení.

Název Routeru:	Heslo:
2,4 GHz síť SSID:	Heslo:
5G Hz síť SSID:	Heslo:

**FAQ (ODPOVĚDI NA ČASTÉ DOTAZY)**

1. Kde lze najít další informace o tomto bezdrátovém směrovači?
  - Server online s odpověďmi na časté dotazy: <https://www.asus.com/support/faq>
  - Server technické podpory: <https://www.asus.com/support>
  - Horká linka pro zákazníky: Viz Horká linka odborné pomoci v Doplnkové příručce
  - Uživatelskou příručku najdete na <https://www.asus.com/support>

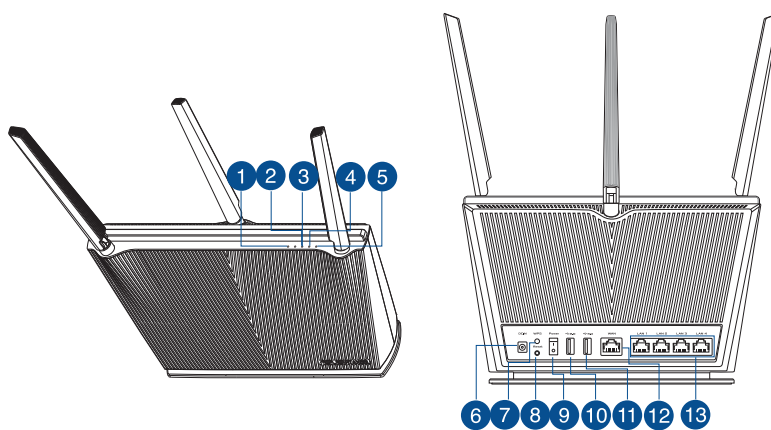




## Pakkens indhold

- ☒ RT-AX68U
- ☒ Netværkskabel (RJ-45)
- ☒ AC adapter
- ☒ Kvikstartguide

## Et hurtigt kik på



1 LAN LED	8 Nulstillingsknap
2 WAN (Internet) LED	9 Tænd/sluk-knap
3 5GHz LED	10 USB 2.0 port
4 2,4GHz LED	11 USB 3.0 port
5 Strøm LED	12 WAN (Internet) porte
6 Strøm (DCIN) port	13 LAN 1~4 porte
7 WPS knap	

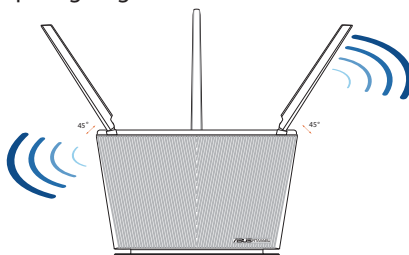
Dansk



## Placering af din router

For at opnå den bedste trådløse signaloverførsel mellem den trådløse router og netværksenhederne, som er forbundet til den, skal du sørge for at:

- Stil den trådløse router på et centralt sted for, at få størst trådløs dækning til netværksenhederne.
- Hold enheden væk fra metalforhindringer, og væk fra direkte sollys.
- Hold enheden væk fra Wi-Fi enheder, der kun kører på 802.11g eller 20MHz, 2,4GHz computerudstyr, Bluetooth enheder, trådløse telefoner, transformatorer, kraftige motorer, fluorescerende lys, mikrobølgeovne, køleskab og andet industriudstyr for, at forhindre forstyrrelser eller signaltab.
- Sørg altid for, at opdatere til den nyeste firmware. Besøg ASUS' hjemmeside på <http://www.asus.com> for, at hente de seneste firmwareopdateringer.
- For at sikre det bedst mulige trådløse signal, skal du rette de fire ikke-aftagelige antenner, som vist på tegningen nedenfor.



### BEMÆRKNINGE:

- Benyt kun den adapter, som fulgte med i emballagen. Brug af andre adaptore kan forårsage skade på udstyret.

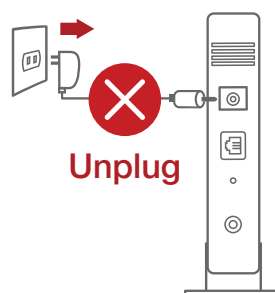
### • Specifikationer:

<b>Strømadapter (DC)</b>	Strømodgang (DC): + 19V med maks. 1,75A strøm		
<b>Betjeningsstemperatur</b>	0~40°C	Opbevarings	0~70°C
<b>Betjeningsfugtighed</b>	50~ 90%	Opbevarings	20 ~ 90%

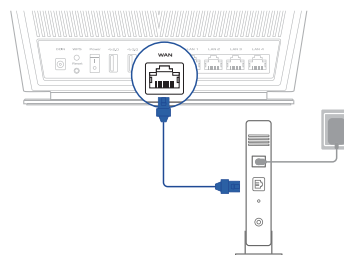
## Forberedelse af dit modem

1. Afbryd ledningen/DSL-modemmet. Hvis enheden indeholder et batteri, skal dette tages ud.

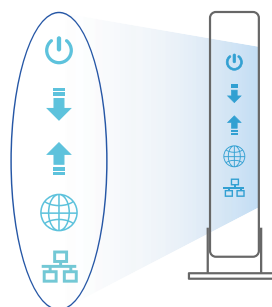
**BEMÆRK:** Hvis du bruger DSL til dit internet, skal du bruge dit brugernavn/adgangskode fra din internetudbyder (ISP) for at konfigurere routeren.



2. Tilslut modemmet til routeren med den medfølgende netværkskabel.



3. Tænd din kabel/DSL-modem.
4. Hold øje med lysindikatorerne på dit kabel/DSL-modem, for at sikre at forbindelsen er aktiv.



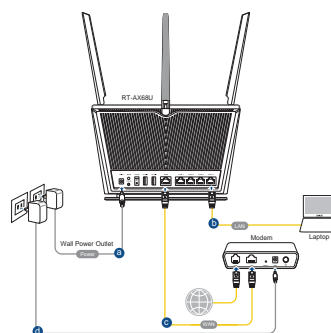
Dansk

## Sådan indstilles din router

Du kan konfigurere din router via en kabelforbundet eller trådløs forbindelse.

### A. Kabletforbundet forbindelse:

1. Slut din router til en stikkontakt og tænd den. Tilslut netværkskablet fra din computer til en LAN-port på din router.
2. Når du åbner en webbrowser, åbnes brugergrænsefladen automatisk. Hvis siden ikke åbner automatisk, skal du indtaste <http://router.asus.com>.
3. Opret en adgangskode til din router, så du forhindrer uautoriseret adgang.



Login Information Setup

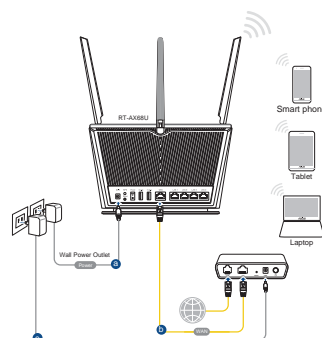
Change the router password to prevent unauthorized access to your ASUS wireless router.

Router Login Name	admin
New Password	
Retype Password	

Show password

### B. Trådløs forbindelse

1. Slut din router til en stikkontakt og tænd den.





2. Opret forbindelse til netværksnavnet (SSID), der står på etiketten bag på routeren. For bedre netværkssikkerhed, bedes du skifte til et unikt SSID og oprette en adgangskode.



Navn på 2,4 G Wi-Fi (SSID): ASUS\_XX\_2G

Navn på 5 G Wi-Fi (SSID): ASUS\_XX\_5G

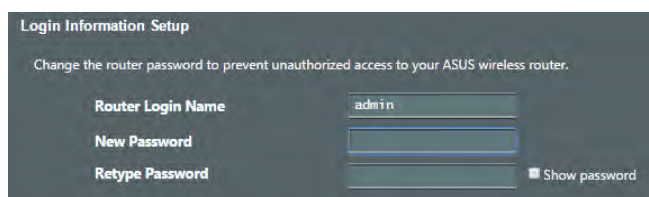
\* **XX** referer til de sidste to cifre i MAC-adressen. Du kan finde den på etiketten på bagsiden af din router.

Dansk

3. Du kan konfigurere din router enten via webgrænsefladen eller app'en ASUS Router.

a. Opsætning via webgrænsefladen

- Når du åbner en webbrowser, åbnes brugergrænsefladen automatisk. Hvis siden ikke åbner automatisk, skal du indtaste <http://router.asus.com>.
- Opret en adgangskode til din router, så du forhindrer uautoriseret adgang.



## b. Opsætning via app'en

Download app'en ASUS Router, for at konfigurere din router på din mobile enhed.

- Slå Wi-Fi til på din mobile enhed, og opret en forbindelse til dit RT-AX68U-netværk.
- Følg vejledningerne i app'en ASUS Router, for at fuldføre opsætningen.



ASUS Router



Google Play



App Store

Q ASUS Router

## Sådan husker du dine trådløse routerindstillinger

- Husk dine trådløse indstillinger, når du konfigurerer routeren.

Navn på router:	Adgangskode:
2,4 GHz netværk SSID:	Adgangskode:
5 GHz netværk SSID:	Adgangskode:

## Ofte stillede spørgsmål (FAQ)

1. Hvor kan jeg finde yderligere oplysninger om min trådløs router?
  - Ofte stillede spørgsmål på nettet: <https://www.asus.com/support/faq>
  - Teknisk support: <https://www.asus.com/support/>
  - Kunde hotline: Se venligst Kunde hotline i den medfølgende vejledning
  - Brugervejledningen kan hentes online på <https://www.asus.com/support>

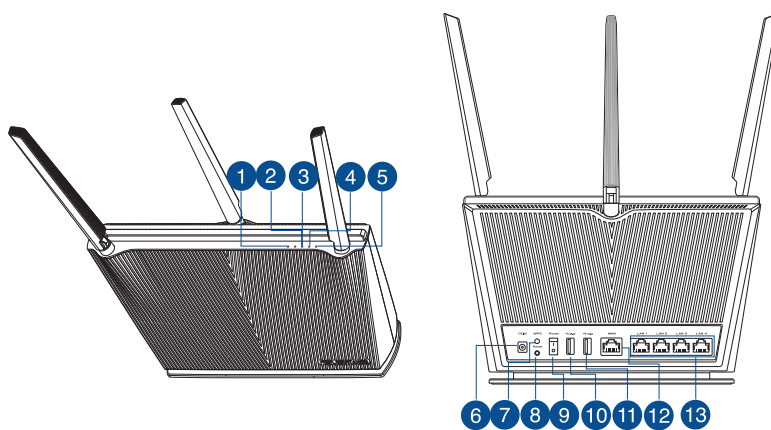




## Inhoud verpakking

- ☒ RT-AX68U
- ☒ Netwerkkabel (RJ-45)
- ☒ Wisselstroomadapter
- ☒ Beknopte handleiding

## Een snelle blik



1 LED WAN	8 Reset-knop
2 LED WAN (Internet)	9 Voedingsschakelaar
3 5GHz LED	10 USB 2.0 poort
4 2.4GHz LED	11 USB 3.0 poort
5 Voedings-LED	12 WAN-poort (Internet)
6 Netstroomaansluiting (DCIn)	13 LAN 1~4 poorten
7 WPS-knop	

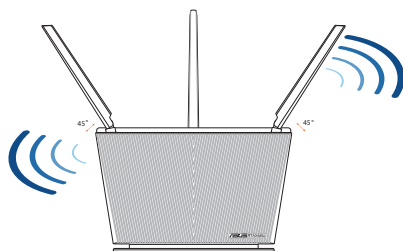
Nederlands



## Uw draadloze router plaatsen

Voor de beste draadloze signaaltransmissie tussen de draadloze router en de netwerkapparaten die erop zijn aangesloten, moet u het volgende doen:

- Plaats de draadloze router in een centraal gebied voor een maximaal draadloos bereik voor de netwerkapparaten.
- Houd het apparaat uit de buurt van metalen obstakels en uit direct zonlicht.
- Houd het apparaat uit de buurt van 802.11g of 20MHz WiFi-apparaten, 2.4GHz computerrandapparatuur, Bluetooth-apparaten, draadloze telefoons, transformatoren, zware motoren, TL-lampen, magnetrons, koelkasten en andere industriële apparatuur om signaalverlies te voorkomen.
- Voer altijd een update uit naar de nieuwste firmware. Bezoek de ASUS-website op <http://www.asus.com> voor de nieuwste firmware-updates.
- Voor het beste draadloze signaal, moet u de vier niet-afneembaar antennes richten zoals weergegeven in de onderstaande afbeelding.



### OPMERKING:

- Gebruik alleen de bij uw pakket geleverde adapter. Het gebruik van andere adapters kan leiden tot schade aan het apparaat.
- **Specificaties:**

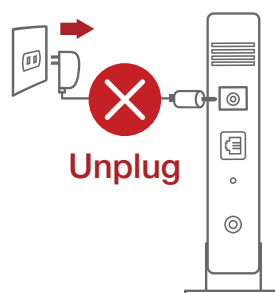
<b>DC-voedingsadapter</b>	DC-uitgang: +19V met max. 1.75A stroom		
<b>Bedrijfstemperatuur</b>	0~40°C	Opslag	0~70°C
<b>Bedrijfsvochtigheid</b>	50~90%	Opslag	20~90%



## Uw modem voorbereiden

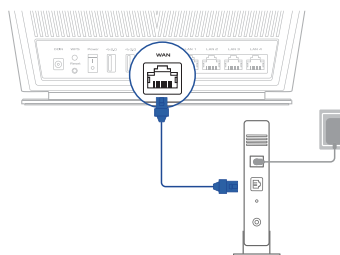
1. Koppel de voedingskabel/DSL-modem los. Als er een back-upbatterij in het apparaat zit, moet u deze verwijderen.

**OPMERKING:** Ials u DSL voor internet gebruikt, zult u uw gebruikersnaam/wachtwoord van uw internetprovider nodig hebben om de router correct te configureren.



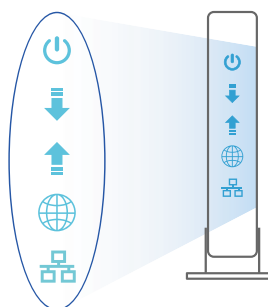
Nederlands

2. Sluit uw modem aan op de router met de meegeleverde netwerkkabel.



3. Schakel uw kabel/DSL-modem in.

4. Controleer of de LED van de kabel/DSL-modem oplicht om zeker te zijn dat de verbinding actief is.

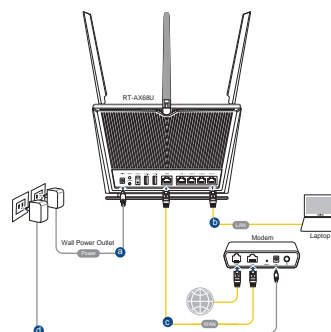


## De router installeren

U kunt uw router instellen via een bekabelde of een draadloze verbinding.

### A. Bekabelde aansluiting

1. Sluit uw router aan op een stopcontact en schakel deze in. Sluit de netwerkkabel van uw computer aan op een LAN-poort op uw router.



2. De grafische webinterface start automatisch wanneer u een webbrowser opent. Als deze niet automatisch start, voert u <http://router.asus.com> in.
3. Stel een wachtwoord voor uw router in om onbevoegde toegang te voorkomen.

Login Information Setup

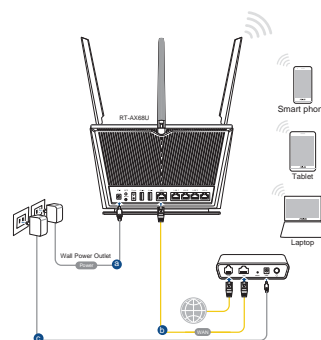
Change the router password to prevent unauthorized access to your ASUS wireless router.

Router Login Name	admin
New Password	
Retype Password	

Show password

### B. Draadloze verbinding

1. Sluit uw router aan op een stopcontact en schakel deze in.





- 2. Maak verbinding met de netwerknaam (SSID) die op het productlabel op de achterkant van de router is vermeld. Wijzig voor een betere netwerkbeveiliging naar een unieke SSID en wijs een wachtwoord toe.**



2.4 G wifi-naam (SSID):	ASUS_XX_2G
5 G wifi-naam (SSID):	ASUS_XX_5G

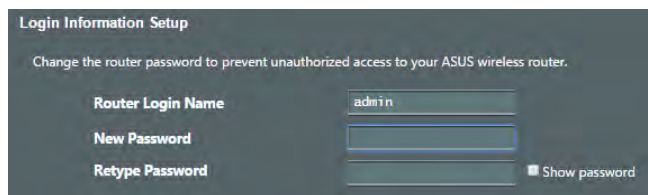
- \* **XX** staat voor de laatste twee cijfers van het MAC-adres. U kunt dit vinden op het label op de achterkant van uw router.

**Nederlands**

- 3. U kunt kiezen voor de web-GUI of ASUS Router-app voor het instellen van uw router.**

**a. Instelling grafische webinterface**

- **De grafische webinterface start automatisch wanneer u een webbrowser opent. Als deze niet automatisch start, voert u <http://router.asus.com> in.**
- **Stel een wachtwoord voor uw router in om onbevoegde toegang te voorkomen.**



## b. App-instelling

Download de ASUS Router-app voor het instellen van uw router via uw mobiel apparaten.

- Schakel wifi in op uw mobiele apparaten en verbind ze met uw RT-AX68U-netwerk.
- Volg de installatierichtlijnen van de ASUS Router-app voor het voltooien van de instelling.



ASUS Router



GET IT ON  
Google Play



Download on the  
App Store

Q ASUS Router

## De instellingen van uw draadloze router onthouden

- Onthoud uw draadloze instellingen wanneer u de routerinstelling voltooit.

Routernaam:	Wachtwoord:
SSID 2.4 GHz-netwerk:	Wachtwoord:
SSID 5 GHz-netwerk:	Wachtwoord:

## Veelgestelde vragen (FAQ's)

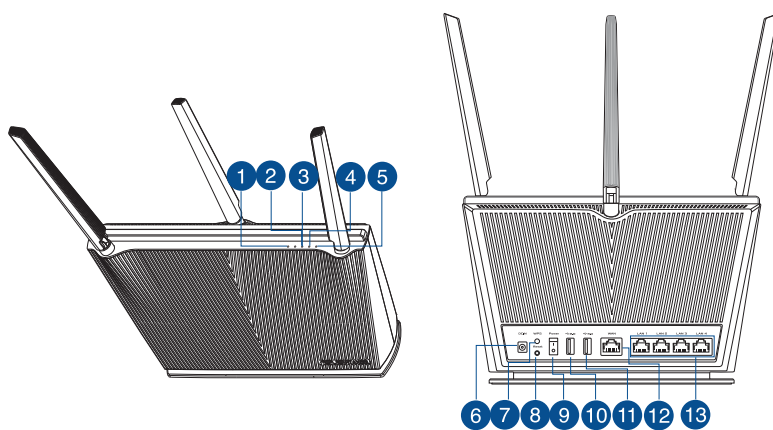
1. Waar kan ik meer informatie vinden over de draadloze router?
  - Online site voor veelgestelde vragen (FAQ): <https://www.asus.com/support/faq>
  - Site voor technische ondersteuning: <https://www.asus.com/support>
  - Hotline klantendienst: raadpleeg de nummers voor de ondersteuningshotline in de Aanvullende handleiding
  - U kunt de online gebruikershandleiding downloaden via <https://www.asus.com/support>



## Pakendi sisu

- |   |  |
|---|--|
| <input checked="" type="checkbox"/> RT-AX68U            | <input checked="" type="checkbox"/> Vahelduvvooluadapter |
| <input checked="" type="checkbox"/> Võrgukaabel (RJ-45) | <input checked="" type="checkbox"/> Lühijuhend           |

## Kiire ülevaade ruuterile RT-AX68U



1 LAN LED	8 Reset nupp
2 WAN-i LED indikaator(Internet)	9 Toitelüliti
3 5GHz LED indikaator	10 USB 2.0 pordi
4 2,4GHz LED indikaator	11 USB 3.0 pordi
5 Toite LED indikaator	12 WAN (Internet) pordi
6 Toitepesa (DCIN)	13 LAN 1~4 pordid
7 WPS nupp	

Eesti

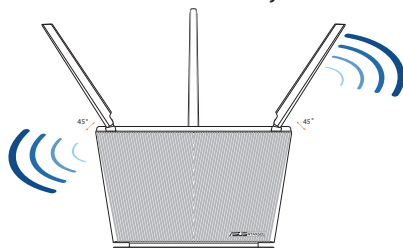




## Traadita ruuteri paigutamine

Traadita signaali parimaks edastuseks traadita ruuteri ja sellega ühendatud võrguseadmete vahel tehke järgmist:

- Paigutage traadita ruuter kesksesse kohta, et tagada võrguseadmetele maksimaalne traadita side levi ulatus.
- Hoidke seade eemal metalltõketest ja otsesest päikesevalgusest.
- Hoidke seade eemal 802.11g või 20MHz Wi-Fi seadmetest, 2,4GHz arvuti välisseadmetest, Bluetooth-seadmetest, juhtmeta telefonidest, transformaatoritest, suure jõudlusega mootoritest, fluorestsentsvalgusest, mikrolaineahjudest, külmikutest ja teistest tööstusseadmetest, et vältida signaali häiret või kadu.
- Värskendage süsteemi alati uusima püsivaraga. Külastage ASUS veebisaiti aadressil <http://www.asus.com>, et saada uusimaid püsivaravärskendusi.
- Parima kvaliteediga traadita signaali tagamiseks paigutage neli mitte-eemaldatavat antenni alltoodud joonisel näidatud viisil.



### MÄRKUSED:

- Kasutage ainult seadmega kaasa antud toiteadapterit. Muude toiteadapterite kasutamine võib seadet kahjustada.
- **Tehnilised andmed:**

<b>Alalisvoolu (DC) toiteadapter</b>	DC väljund: +19 V max vooluga 1,75 A		
<b>Kasutuskoha töötemperatuur</b>	0~40°C	Hoiustamine	0~70°C
<b>Kasutuskoha niiskusesisaldus</b>	50~90%	Hoiustamine	20~90%

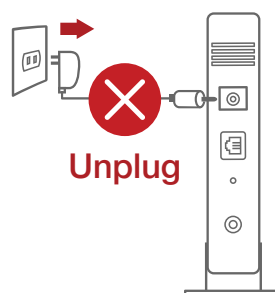




## Teie modemi ettevalmistus

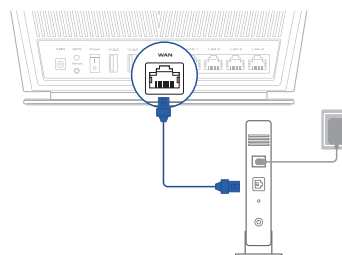
1. Ühendage kaabel/DSL-modemi toitejuhe lahti. Kui see on varustatud akuga, eemaldage aku.

**MÄRKUS:** Kui te kasutate DSL Interneti-ühendust, vajate ruuteri korralikuks konfigureerimiseks oma kasutajanime/parooli, mille saate Interneti-teenuse pakkujalt.

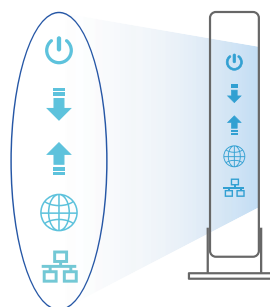


Eesti

2. Ühendage oma modem ruuteriga, kasutades komplekti kuuluvat võrgukaablit.



3. Lülitage kaabel/DSL-modem sisse.
4. Vaadake kaabel/DSL-modemi LED indikaatoreid, et kontrollida, kas ühendus on aktiivne.

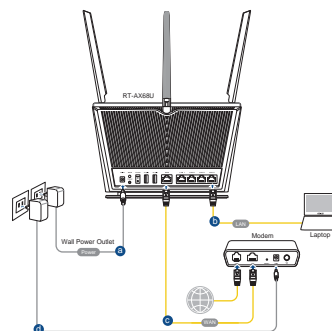


## Ruuteri häälestamine

Saate häälestada oma ruuter traadiga või traadita ühenduse kaudu.

### A. Traadiga ühendus

1. Ühendage ruuter toitevõrku ja lülitage see sisse. Ühendage arvuti võrgukaabel ruuteri LAN-pordiga.



2. Veebipõhine graafiline kasutajaliides (web GUI) käivitub automaatselt, kui avate veebibrauseri. Kui see ei käivitu, sisestage <http://router.asus.com>.
3. Määrake ruuterile parool, et takistada volitamata juurdepääsu.

Login Information Setup

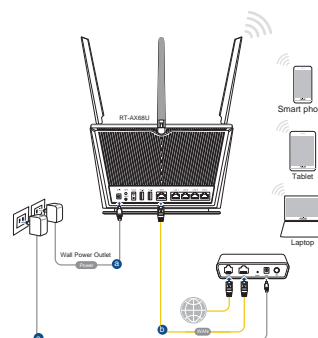
Change the router password to prevent unauthorized access to your ASUS wireless router.

Router Login Name	admin
New Password	
Retype Password	

Show password

### B. Traadita ühendus

1. Ühendage ruuter toitevõrku ja lülitage see sisse.



2. Looge ühendus võrguga, mille nimi (SSID) on toodud ruuteri tagaküljel asuval tootesildil. Võrgu turvalisuse suurendamiseks valige kordumatu SSID ja määrake parool.



2,4 G Wi-Fi nimi (SSID): ASUS\_XX\_2G

5 G Wi-Fi nimi (SSID): ASUS\_XX\_5G

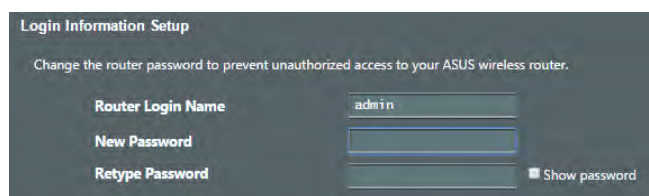
\* **XX** viitab MAC-aadressi kahele viimasele numbrile. Te leiate ruuteri tagaküljel asuvalt sildilt.

Eesti

3. Ruuteri alghäälestamiseks võite valida graafilise kasutajaliidese (GUI) või ASUS-e ruuteri rakenduse.

a. Veebis saadaolev GUI

- Veebipõhine graafiline kasutajaliides (web GUI) käivitub automaatselt, kui avate veebibrauseri. Kui see ei käivitu, sisestage <http://router.asus.com>.
- Määrake ruuterile parool, et takistada volitamata juurdepääsu.



**b. Rakenduse seadistamine**

Laadige alla ASUS-e ruuteri rakendus, et häälestada ruuter läbi mobiilse seadme.

- Lülitage mobiilses seadmes Wi-Fi sisse ja ühendage RT-AX68U'i võrk.
- Järgige ASUS-e ruuteri häälestusjuhiseid.



ASUS Router



GET IT ON  
Google Play



Download on the  
App Store

Q ASUS Router

**Traadita ruuteri sätete meeles pidamine**

- Jätke meelde traadita võrgu sätted, kui ruuteri häälestamise lõpule viite.

Ruuteri nimi:	Parool:
2,4 GHz võrgu SSID:	Parool:
5 GHz võrgu SSID:	Parool:

**Korduma kippuvad küsimused (KKK)**

1. Kust leida täiendavat teavet traadita ruuteri kohta?
  - KKK võrgus: <https://www.asus.com/support/faq>
  - Tehnilise toe leht: <https://www.asus.com/support>
  - Infoliin: Vt lisajuhendi jaotist Tugiliin.
  - Võrgus loetava kasutajuhendi saate saidilt <https://www.asus.com/support>

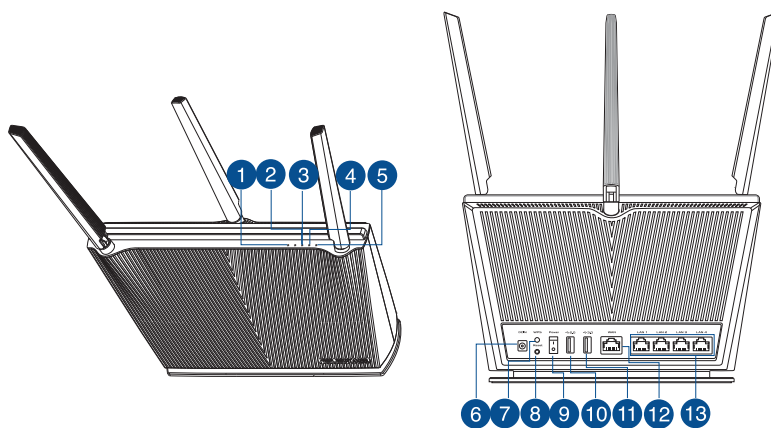




## Contenu de la boîte

- ☒ Routeur Wi-Fi RT-AX68U
- ☒ Câble réseau (RJ-45)
- ☒ Adaptateur secteur
- ☒ Guide de démarrage rapide

## Aperçu rapide de votre routeur RT-AX68U



1 Voyant réseau local (LAN)	8 Bouton de réinitialisation
2 Voyant réseau étendu (WAN) (Internet)	9 Interrupteur d'alimentation
3 Voyant de bande 5 GHz	10 Port USB 2.0
4 Voyant de bande 2,4 GHz	11 Port USB 3.0
5 Voyant d'alimentation	12 Port réseau étendu (WAN) (Internet)
6 Prise d'alimentation (CC)	13 Ports réseau local (LAN) 1 à 4
7 Bouton WPS	

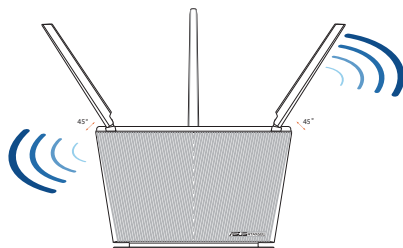
Français



## Placer le routeur Wi-Fi

Pour optimiser la transmission du signal Wi-Fi entre votre routeur et les périphériques réseau y étant connectés, veuillez vous assurer des points suivants :

- Placez le routeur Wi-Fi dans un emplacement central pour obtenir une couverture Wi-Fi optimale.
- Maintenez le routeur à distance des obstructions métalliques et des rayons du soleil.
- Maintenez le routeur à distance d'appareils ne fonctionnant qu'avec les normes/fréquences Wi-Fi 802.11g ou 20MHz, les périphériques 2,4 GHz et Bluetooth, les téléphones sans fil, les transformateurs électriques, les moteurs à service intense, les lumières fluorescentes, les micro-ondes, les réfrigérateurs et autres équipements industriels pour éviter les interférences ou les pertes de signal Wi-Fi.
- Mettez toujours le routeur à jour dans la version de firmware la plus récente. Visitez le site Web d'ASUS sur <http://www.asus.com> pour consulter la liste des mises à jour.
- Pour assurer le meilleur signal Wi-Fi, orientez les quatre antennes externes comme illustré sur le schéma ci-dessous.



### REMARQUES :

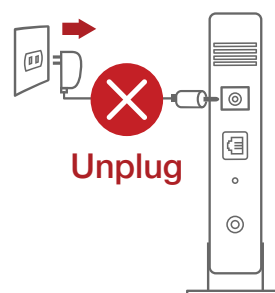
- Utilisez uniquement l'adaptateur secteur fourni avec votre appareil. L'utilisation d'autres adaptateurs peut endommager l'appareil.
- **Caractéristiques :**

<b>Adaptateur secteur CC</b>	Sortie CC : +19V (max 1,75A)		
<b>Température de fonctionnement</b>	0-40°C	Stockage	0-70°C
<b>Humidité de fonctionnement</b>	50-90 %	Stockage	20-90 %

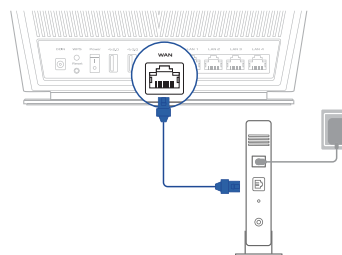
## Préparer votre modem

1. Débranchez le câble d'alimentation / le modem DSL. Si votre modem possède une batterie de secours, retirez-la.

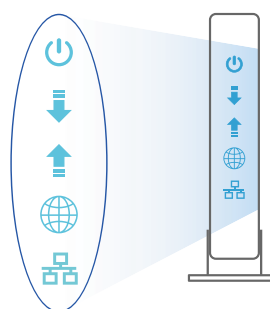
**REMARQUE :** Si vous utilisez le DSL pour accéder à Internet, vous aurez besoin du nom d'utilisateur et du mot de passe fournis par votre fournisseur d'accès internet (FAI) pour configurer votre routeur.



2. Raccordez votre modem au routeur à l'aide du câble réseau fourni.



3. Allumez votre modem câble/DSL.
4. Vérifiez les voyants lumineux de votre modem câble/DSL pour vous assurer que la connexion est établie.



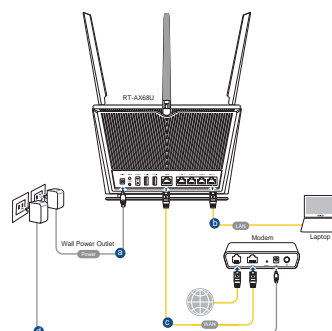
Français

## Configurer votre RT-AX68U

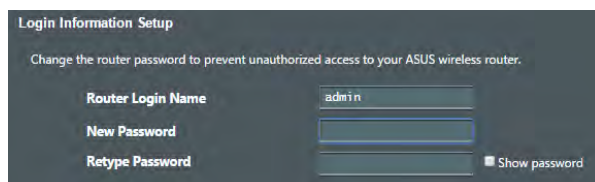
Vous pouvez configurer votre routeur via une connexion filaire ou Wi-Fi.

### A. Connexion filaire

1. Branchez le routeur sur une prise électrique, puis allumez-le. Utilisez le câble réseau pour relier votre ordinateur au port de réseau local (LAN) du routeur.

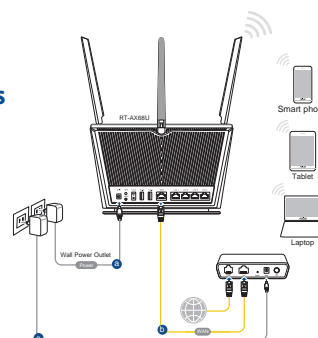


2. L'interface de gestion du routeur s'affiche automatiquement lors de l'ouverture de votre navigateur internet. Si ce n'est pas le cas, entrez <http://router.asus.com> dans la barre d'adresse.
3. Définissez un mot de passe afin d'éviter les accès non autorisés au routeur.



### B. Connexion Wi-Fi

1. Branchez le routeur sur une prise électrique, puis allumez-le.







2. Connectez-vous au réseau dont le nom (SSID) est affiché sur l'étiquette du produit située à l'arrière du routeur. Pour garantir une plus grande sécurité, modifiez le nom du réseau et le mot de passe.



Nom du réseau Wi-Fi 2,4 G ASUS\_XX\_2G (SSID) :

Nom du réseau Wi-Fi 5 G ASUS\_XX\_5G (SSID) :

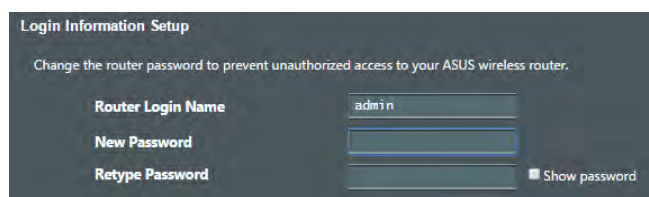
\* **XX** correspond aux deux derniers chiffres de l'adresse MAC 2,4 GHz. Vous pouvez les trouver sur l'étiquette située à l'arrière de votre routeur.

Français

3. Vous pouvez choisir de configurer votre routeur à l'aide de l'interface de gestion ou de l'application ASUS Router.

a. Configuration via l'interface de gestion

- Une fois connecté, l'interface de gestion du routeur s'affiche automatiquement lors de l'ouverture de votre navigateur internet. Si ce n'est pas le cas, entrez <http://router.asus.com> dans la barre d'adresse.
- Définissez un mot de passe afin d'éviter les accès non autorisés au routeur.



**b. Configuration via l'application**

Téléchargez l'application ASUS Router pour configurer votre routeur par le biais de vos appareils mobiles.

- Activez le Wi-Fi sur vos appareils mobiles et connectez-vous au réseau du routeur.
- Suivez les instructions de configuration de l'application ASUS Router pour effectuer la configuration.



ASUS Router



Google Play



App Store

Q ASUS Router

**Se rappeler des paramètres de votre routeur Wi-Fi**

- Notez les paramètres Wi-Fi choisis lors de la configuration de votre routeur.

Nom du routeur :	Mot de passe :
Nom du réseau de 2,4 GHz (SSID) :	Mot de passe :
Nom du réseau de 5 GHz (SSID) :	Mot de passe :

**FAQ**

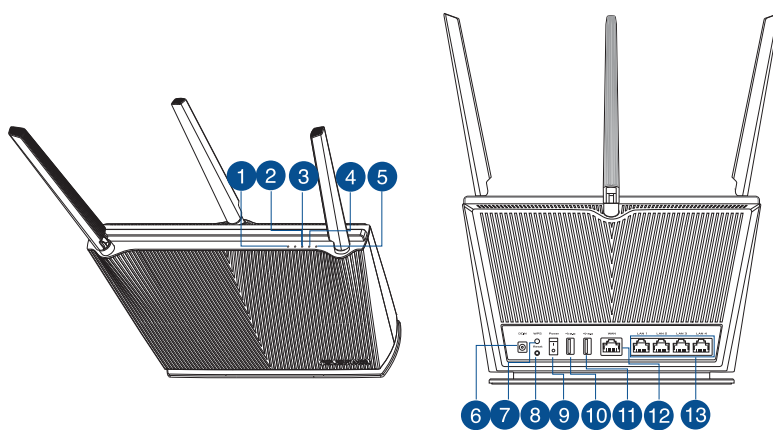
1. Où puis-je obtenir plus d'informations sur le routeur Wi-Fi ?
  - Site de la FAQ en ligne : <https://www.asus.com/support/faq>
  - Site de support technique : <https://www.asus.com/support>
  - Service clientèle : consultez la liste des centres d'appel ASUS en fin de guide
  - Vous pouvez consulter le manuel de l'utilisateur en ligne à l'adresse suivante : <https://www.asus.com/support>



## Pakkauksen sisältö

- |   |   |
|---|---|
| <input checked="" type="checkbox"/> RT-AX68U              | <input checked="" type="checkbox"/> Verkkolaite |
| <input checked="" type="checkbox"/> Verkkokaapeli (RJ-45) | <input checked="" type="checkbox"/> Pikaopas    |

## Katsaus RT-AX68U-sovellukseen



1 LAN LED	8 Nollauspainike
2 WAN (Internet) LED	9 Virtakytkin
3 5GHz LED-valo	10 USB 2.0 portti
4 2,4GHz LED-valo	11 USB 3.0 portti
5 Virran LED-valo	12 WAN (Internet) portti
6 Virta (DCIn)-portti	13 LAN 1~4 portit
7 WPS-painike	

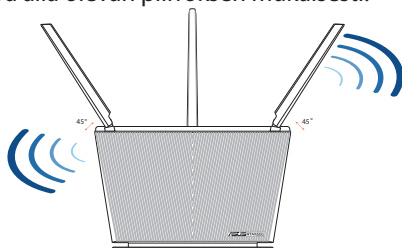
Suomi



## Reitittimen sijoittaminen

Varmistaaksesi parhaan signaalin lähetyksen langattoman reitittimen ja siihen liitettyjen verkkolaitteiden välillä, tarkista, että:

- Asetat langattoman reitittimen keskelle aluetta saadaksesi maksimipeittoalueen verkkolaitteille.
- Pidät laitteen vapaana metallisteistä ja poissa suorasta auringonpaisteesta.
- Pidät laitteen etäällä 802.11g:n tai 20 MHz:n Wi-Fi -laitteista, 2,4 GHz:n tietokoneen oheislaitteista, Bluetooth-laitteista, langattomista puhelimista, muuntajista, raskaista moottoreista, loistelampuista, mikroaaltouuneista, jääkaapeista ja muista teollisista laitteista estääksesi signaalin häiriöt tai menetyksen.
- Päivität aina uusimman laiteohjelmiston. Hae viimeisimmät laitteistopäivitykset ASUS-verkkosivuilta osoitteesta <http://www.asus.com>.
- Parhaan mahdollisen langattoman signaalin aikaansaamiseksi suuntaa neljä Ei-irrotettava alla olevan piirroksen mukaisesti.



### HUOMAA:

- Käytä vain laitteen toimitukseen kuuluvaa verkkolaitetta. Muiden verkkolaitteiden käyttö voi vahingoittaa laitetta.

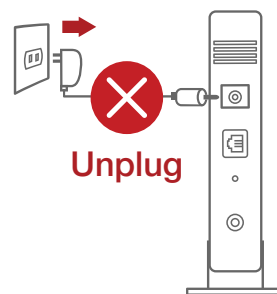
### Tekniset tiedot:

<b>Verkkolaite</b>	Tasavirtalähtö: +19 V maks. 1,75A:n virralla;		
<b>Käyttölämpötila</b>	0~40°C	Tallennustila	0~70°C
<b>Käyttökosteus</b>	50~90%	Tallennustila	20~90%

## Modeemin valmistelu

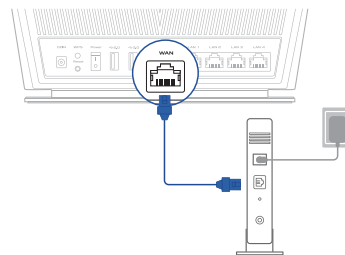
1. Irrota virtakaapeli/DSL-modeemi. Jos sillä on akkuvarmistus, irrota akku.

**HUOMAUTUS:** Jos käytät internet-yhteyteen DSL:ää, tarvitset käyttäjätunnuksen/salasanan internet-palveluntarjoajaltasi (ISP) määrittääksesi reitittimen oikein.

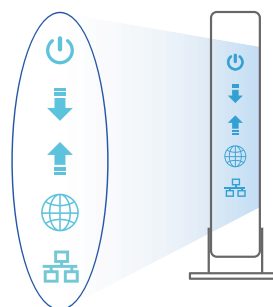


Suomi

2. Liitä modeemi reitittimeen toimitukseen kuuluvalla verkkokaapelilla.



3. Kytke virta päälle virtakaapeliin/DSL-modeemiin.
4. Tarkista kaapelin/DSL-modeemin LED-valot varmistaaksesi, että yhteys on aktiivinen.



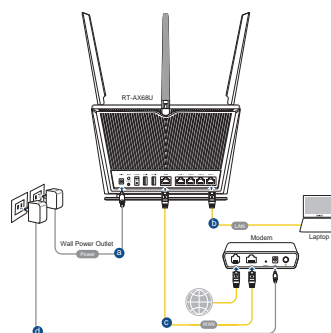


## RT-AX68U :n asettaminen

Voit asettaa RT-AX68U langallisen tai langattoman yhteyden kautta.

### A. Langallinen yhteys

1. Liitä reititin virtalähteeseen ja kytke sen virta päälle. Liitä verkkokaapeli tietokoneesta reitittimen LAN-porttiin.



2. Graafinen web-käyttöliittymä käynnistyy automaattisesti, kun avaat web-selaimen. Jollei se käynnisty automaattisesti, siirry osoitteeseen <http://router.asus.com>.
3. Aseta reitittimen salasana estääksesi valtuuttamattoman käytön.

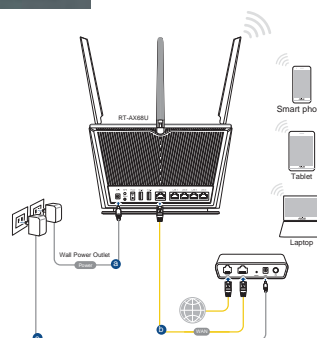
Login Information Setup

Change the router password to prevent unauthorized access to your ASUS wireless router.

Router Login Name	admin
New Password	
Retype Password	Show password

### B. Langaton yhteys

1. Liitä reititin virtalähteeseen ja kytke sen virta päälle.





2. Koble til nettverksnavnet (SSID) som står etiketten på baksiden av ruter. Nettverkssikkerheten kan forbedres ved at du bytter SSID og velger et passord.



2,4 G Wi-Fi-nimi (SSID): ASUS\_XX\_2G

5 G Wi-Fi-nimi (SSID): ASUS\_XX\_5G

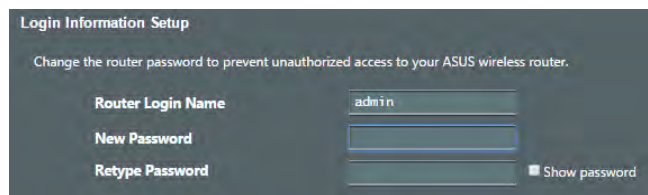
\* **XX** viittaa MAC-osoitteen kahteen viimeiseen numeroon. Se on merkitty tarraan reitittimen:n takana.

Suomi

3. Voit valita joko graafisen web-käyttöliittymän (GUI) tai ASUS-reititinsovelluksen reitittimen asettamiseen.

a. Graafisen web-käyttöliittymän asetus

- Kun liitäntä on tehty, graafinen web-käyttöliittymä käynnistyy automaattisesti, kun avaat web-selaimen. Jos se ei käynnisty automaattisesti, siirry osoitteeseen <http://router.asus.com>.
- Aseta reitittimelle salasana valtuuttamattoman käytön estämiseksi.



## b. Sovelluksen asetus

Lataa ASUS-reititinsovellus asettaaksesi reitittimen mobiililaitteillasi.

- Kytke Wi-Fi päälle mobiililaitteissasi ja muodosta yhteys reitittimen-verkkoosi.
- Suorita asetus loppuun toimimalla ASUS-reititinsovelluksen asetusohjeiden mukaisesti.



ASUS Router



GET IT ON  
Google Play



Download on the  
App Store



ASUS Router

## Langattoman reitittimen asetusten muistaminen

- Muista langattomat asetukset, kun suoritat reitittimen asetuksen loppuun.

Reitittimen nimi:	Salasana:
2,4GHz verkko SSID:	Salasana:
5GHz verkko SSID:	Salasana:

## Usein kysyttyä (FAQ)

1. Mistä saan lisätietoja langattomasta reitittimestä?
  - Online-usein kysyttyä-sivusto: <https://www.asus.com/support/faq>
  - Teknisen tuen sivusto: <https://www.asus.com/support>
  - Tukipalvelunumero: Katso tukipalvelunumero kohdasta Supplementary Guide (Lisäopas)
  - Voit hakea online-käyttöoppaan osoitteesta <https://www.asus.com/support>

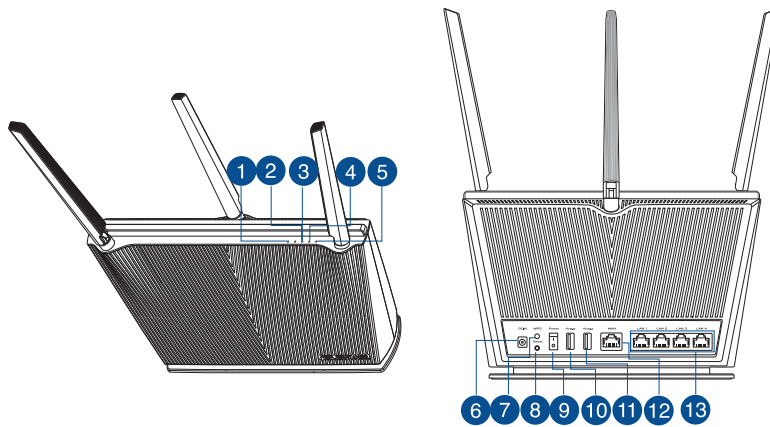




## Verpackungsinhalt

- |  |   |
|--|---|
| <input checked="" type="checkbox"/> RT-AX68U WLAN-Router | <input checked="" type="checkbox"/> Netzteil              |
| <input checked="" type="checkbox"/> Netzkabel (RJ-45)    | <input checked="" type="checkbox"/> Schnellstartanleitung |

## Ihr RT-AX68U auf einen Blick



1 LAN-LED	8 Reset-Taste
2 WAN-LED (Internet)	9 Netzschalter
3 5-GHz-LED	10 USB 2.0-Anschluss
4 2,4-GHz-LED	11 USB 3.0-Anschluss
5 Betriebs-LED	12 WAN-Anschluss (Internet)
6 Netzanschluss (DC-In)	13 LAN-Anschlüsse 1 ~ 4
7 WPS-Taste	

Deutsch

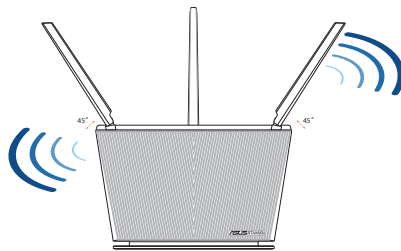




## Platzieren Sie Ihren WLAN-Router

Stellen Sie für eine optimale WLAN-Übertragung zwischen dem WLAN-Router und den verbundenen WLAN-Geräten folgendes sicher:

- Platzieren Sie den WLAN-Router in einem zentralen Bereich, um eine maximale WLAN-Reichweite für die Netzwerkgeräte zu erzielen.
- Halten Sie den WLAN-Router entfernt von metallischen Hindernissen und direktem Sonnenlicht.
- Halten Sie den WLAN-Router entfernt von nur 802.11g oder nur 20 MHz WLAN-Geräten, 2,4 GHz Computer-Peripheriegeräten, Bluetooth-Geräten, schnurlosen Telefonen, Transformatoren, Hochleistungsmotoren, fluoreszierendem Licht, Mikrowellenherden, Kühlschränken und anderen gewerblichen Geräten, um Signalstörungen oder Signalverlust zu verhindern.
- Aktualisieren Sie immer auf die neueste Firmware. Besuchen Sie die ASUS-Webseite unter <http://www.asus.com>, um die neuesten Firmware-Aktualisierungen zu erhalten.
- Um das beste WLAN-Signal zu garantieren, richten Sie die vier nicht abnehmbaren Antennen, wie in der unteren Abbildung gezeigt, aus.



### HINWEISE:

- Verwenden Sie nur das mitgelieferte Netzteil. Andere Netzteile könnten das Gerät beschädigen.
- **Spezifikationen:**

<b>Netzteil</b>	Gleichstromausgang: +19 V mit 1,75 A Stromstärke		
<b>Betriebstemperatur</b>	0~40 °C	Lagerung	0~70 °C
<b>Betriebsluftfeuchtigkeit</b>	50~90%	Lagerung	20~90%

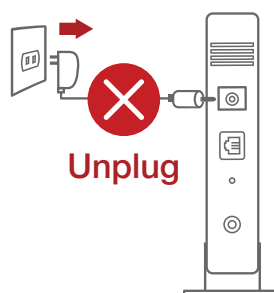




## Ihr Modem vorbereiten

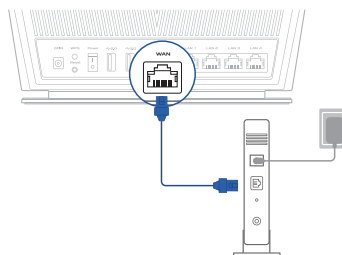
1. Trennen Sie das Netzkabel von der Steckdose und dem Kabel-/DSL-Modem. Falls Ihr Modem über einen Backup-Akku verfügt, entfernen Sie diesen ebenfalls.

**HINWEIS:** Falls Sie für Ihre Internetverbindung DSL benutzen, benötigen Sie Ihren Benutzernamen/ Kennwort von Ihrem Internetanbieter, um den Router richtig konfigurieren zu können.

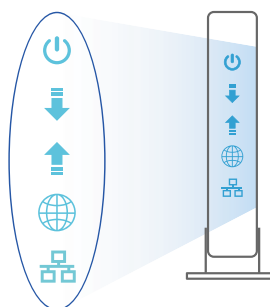


Deutsch

2. Schließen Sie Ihr Modem mit dem mitgelieferten Netzkabel an den Router an.



3. Versorgen Sie Ihr Kabel-/DSL-Modem mit Strom und schalten es ein.
4. Überprüfen Sie die LED-Anzeigen Ihres Kabel-/DSL-Modems, um sicherzustellen, dass die Verbindung aktiv ist.

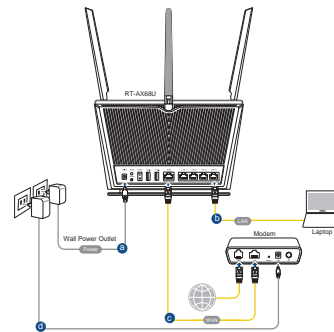


## Einrichten Ihres RT-AX68U

Sie können Ihren Router über eine Kabelverbindung oder drahtlose Verbindung einrichten.

### A. Kabelverbindung

1. Schließen Sie Ihren Router an eine Steckdose an und schalten Sie ihn ein. Schließen Sie das Netzkabel von Ihrem Computer an einem LAN-Anschluss Ihres Routers an.
2. Die Web-Benutzeroberfläche wird automatisch gestartet, wenn Sie einen Webbrowser öffnen. Falls sie nicht automatisch geöffnet wird, geben Sie <http://router.asus.com> in den Webbrowser ein.
3. Richten Sie ein Kennwort für Ihren Router ein, um unbefugten Zugriff zu verhindern.



Login Information Setup

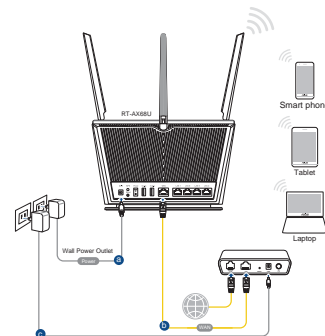
Change the router password to prevent unauthorized access to your ASUS wireless router.

Router Login Name	admin
New Password	
Retype Password	

Show password

### B. Drahtlosverbindung

1. Schließen Sie Ihren Router an eine Steckdose an und schalten Sie ihn ein.





2. Verbinden Sie sich mit dem Netzwerk mit der SSID, die auf dem Produktaufkleber auf der Rückseite des Routers angegeben ist. Ändern Sie zur Erhöhung der Netzwerksicherheit den Netzwerknamen in eine eindeutige SSID um und weisen Sie ein Kennwort zu.



2,4G WLAN-Name (SSID): ASUS\_XX\_2G

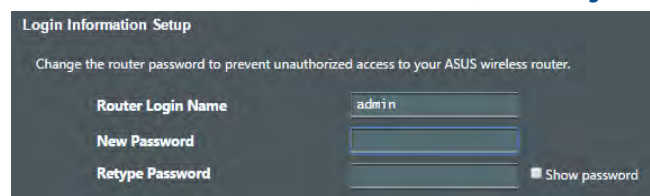
5G WLAN-Name (SSID): ASUS\_XX\_5G

\* **XX** bezieht sich auf die letzten zwei Ziffern der 2,4-GHz-MAC-Adresse. Sie finden sie auf dem Etikett auf der Rückseite Ihres Routers.

3. Sie können entweder die Web-Benutzeroberfläche oder die ASUS Router App zum Einrichten Ihres Routers wählen.

a. Einrichtung über die Web-Benutzeroberfläche

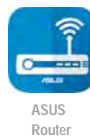
- Sobald die Verbindung hergestellt ist, wird die Web-Benutzeroberfläche automatisch gestartet, wenn Sie einen Webbrowser öffnen. Falls sie nicht automatisch geöffnet wird, geben Sie <http://router.asus.com> in den Webbrowser ein.
- Richten Sie ein Kennwort für Ihren Router ein, um unbefugten Zugriff zu verhindern.



### b. Einrichtung über die App

Laden Sie die ASUS Router App zum Einrichten Ihres Routers über Ihr Mobilgerät herunter.

- Aktivieren Sie das WLAN auf Ihrem Mobilgerät und verbinden Sie sich mit dem Netzwerk Ihres Routers.
- Befolgen Sie die Anweisungen in der ASUS Router App, um die Einrichtung abzuschließen.



ASUS Router

Google Play

App Store

ASUS Router

### Notieren der WLAN-Einstellungen Ihres Routers

- Notieren Sie Ihre WLAN-Einstellungen, nachdem Sie die Einrichtung des Routers fertiggestellt haben.

Router-Name:	Kennwort:
2,4 GHz Netzwerk SSID:	Kennwort:
5 GHz Netzwerk SSID:	Kennwort:

### FAQ (Häufig gestellte Fragen)

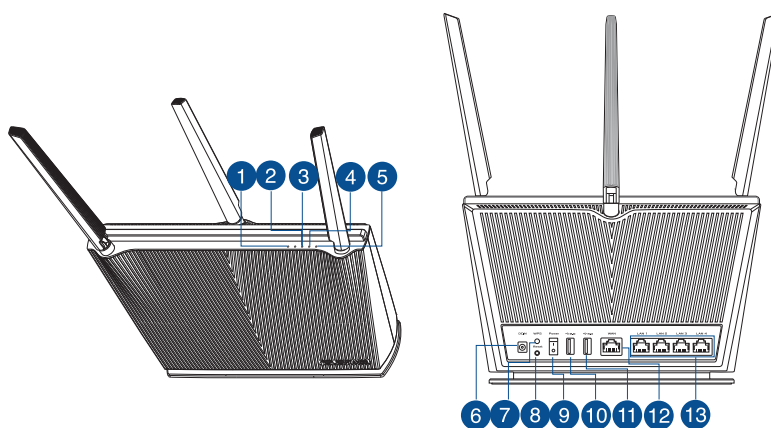
1. Wo finde ich weitere Informationen zum WLAN-Router?
  - Webseite für häufig gestellte Fragen: <https://www.asus.com/support/faq>
  - Technische Support Webseite: <https://www.asus.com/support>
  - Kunden-Hotline: Schauen Sie im Abschnitt über die Support-Hotline in dieser Schnellstartanleitung
  - Sie erhalten das Benutzerhandbuch online unter <https://www.asus.com/support>



## Περιεχόμενα συσκευασίας

- ☒ Ασύρματος δρομολογητής RT-AX68U
- ☒ Μετασχηματιστής ρεύματος
- ☒ Καλωδιακού δικτύου (RJ-45)
- ☒ Οδηγός Γρήγορης Έναρξης

## Μια γρήγορη ματιά



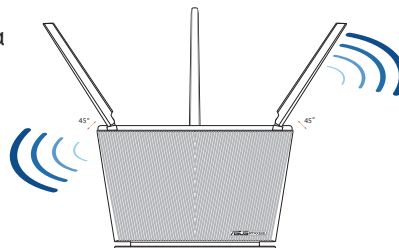
1 LAN Λυχνία LED	8 Κουμπί επαναφοράς
2 WAN (Internet) Λυχνία LED	9 Διακόπτης λειτουργίας
3 Λυχνία LED 5GHz	10 Θύρα USB 2.0
4 Λυχνία LED 2,4GHz	11 Θύρα USB 3.0
5 Λυχνία LED Τροφοδοσίας	12 Θύρα WAN (Internet)
6 Είσοδος τροφοδοσίας ρεύματος (DCIN)	13 Θύρες LAN 1~4
7 WPS κουμπί	



## Τοποθέτηση του δρομολογητή σας

Για τη βέλτιστη δυνατή ασύρματη μετάδοση του σήματος μεταξύ του ασύρματου δρομολογητή και των συσκευών του δικτύου που είναι συνδεδεμένες σε αυτόν, σιγουρευτείτε ότι:

- Έχετε τοποθετήσει τον ασύρματο δρομολογητή σε μια κεντρική περιοχή για μέγιστη ασύρματη κάλυψη για τις συσκευές του δικτύου.
- Διατηρείτε τη συσκευή μακριά από μεταλλικά εμπόδια και μακριά από το άμεσο ηλιακό φως.
- Διατηρείτε τη συσκευή μακριά από συσκευές Wi-Fi 802.11g ή 20MHz, περιφερειακές συσκευές υπολογιστών 2,4GHz, συσκευές Bluetooth, ασύρματα τηλέφωνα, μετασχηματιστές, κινητήρες βαριάς χρήσης, λαμπτήρες φθορισμού, φούρνους μικροκυμάτων, ψυγεία και άλλες βιομηχανικές συσκευές για αποφυγή παρεμβολών ή απώλειας σήματος.
- Ενημερώνετε πάντα με την πιο πρόσφατη έκδοση υλικολογισμικού. Επισκεφτείτε τον ιστότοπο της ASUS στη διεύθυνση <http://www.asus.com> για τις πιο πρόσφατες ενημερώσεις υλικολογισμικού.
- Για να διασφαλίσετε ότι το ασύρματο σήμα θα είναι το καλύτερο δυνατό, προσανατολίστε τις 4 μη αποσπώμενες κεραίες όπως απεικονίζεται στο παρακάτω σχήμα.



### ΣΗΜΕΙΩΣΕΙΣ:

- Χρησιμοποιείτε μόνο τον μετασχηματιστή που περιλαμβάνεται στη συσκευασία. Η χρήση άλλων μετασχηματιστών μπορεί να προκαλέσει βλάβη στη συσκευή σας.
- **Τεχνικές προδιαγραφές:**

<b>Μετασχηματιστής ρεύματος DC</b>	Έξοδος DC: +19V με μέγιστο ρεύμα 1,75A;		
<b>Θερμοκρασία λειτουργίας</b>	0~40°C	Αποθήκευση	0~70°C
<b>Υγρασία περιβάλλοντος σε κατάσταση λειτουργίας</b>	50~90%	Αποθήκευση	20~90%

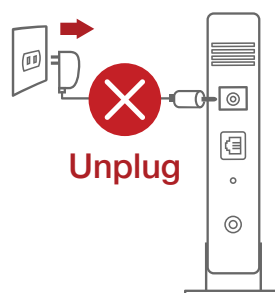




## Προετοιμάστε το μόντεμ σας

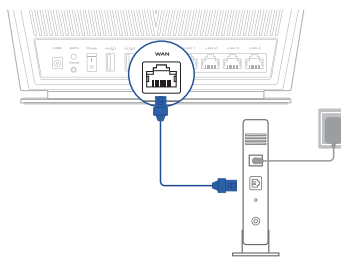
1. Αποσυνδέστε το καλώδιο τροφοδοσίας/μόντεμ DSL. Αν διαθέτει εφεδρική μπαταρία, αφαιρέστε τη μπαταρία.

**ΣΗΜΕΙΩΣΗ:** Αν χρησιμοποιείτε DSL για το Internet, θα χρειαστείτε το όνομα χρήστη/κωδικό πρόσβασης από τον πάροχο υπηρεσιών Internet (ISP) για τη σωστή διαμόρφωση του δρομολογητή.

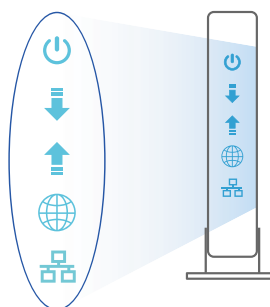


Ελληνικά

2. Συνδέστε το μόντεμ στον δρομολογητή με το παρεχόμενο καλώδιο δικτύου.



3. Ενεργοποιήστε το καλώδιο/μόντεμ DSL.
4. Ελέγξτε τις λυχνίες LED του καλωδίου/μόντεμ DSL για να βεβαιωθείτε ότι η σύνδεση είναι ενεργή.

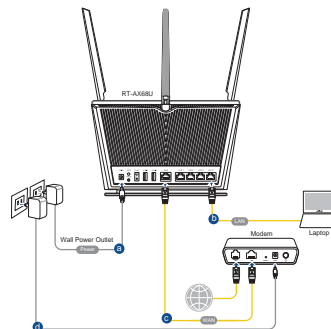


## Εγκατάσταση RT-AX68U

Μπορείτε να ρυθμίσετε το RT-AX68U μέσω ενσύρματης ή ασύρματης σύνδεσης.

### A. Ενσύρματη σύνδεση:

1. Συνδέστε τον δρομολογητή σας σε μια πρίζα και ενεργοποιήστε τον. Συνδέστε το καλώδιο δικτύου του υπολογιστή σας σε μία θύρα LAN του δρομολογητή.
2. Η διεπαφή μέσω διαδικτύου (GUI) εκκινεί αυτόματα όταν ανοίξετε την εφαρμογή περιήγησης στο διαδίκτυο. Σε περίπτωση που δεν εκκινήσει αυτόματα, πληκτρολογήστε <http://router.asus.com>.
3. Ορίστε έναν κωδικό πρόσβασης για το δρομολογητή για πρόληψη από μη εξουσιοδοτημένη πρόσβαση.



Login Information Setup

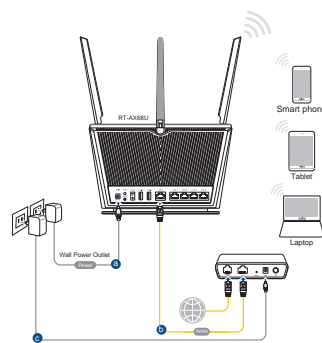
Change the router password to prevent unauthorized access to your ASUS wireless router.

Router Login Name	admin
New Password	
Retype Password	

Show password

### B. Ασύρματη σύνδεση

1. Συνδέστε τον δρομολογητή σας σε μια πρίζα και ενεργοποιήστε τον.





2. Συνδεθείτε στο όνομα δικτύου (SSID) που εμφανίζεται στην ετικέτα προϊόντος στην πίσω πλευρά του δρομολογητή. Για μεγαλύτερη ασφάλεια δικτύου, αλλάξτε σε ένα μοναδικό SSID και εκχωρήστε έναν κωδικό πρόσβασης.



2,4G Wi-Fi Όνομα (SSID): ASUS\_XX\_2G

5G Wi-Fi Όνομα (SSID): ASUS\_XX\_5G

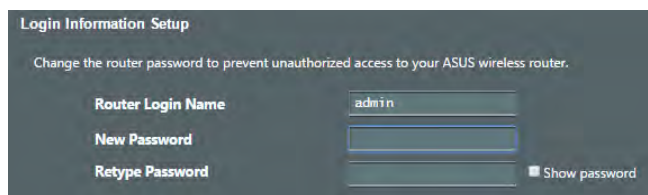
\* Το **XX** αναφέρεται στα δυο τελευταία ψηφία μιας διεύθυνσης MAC. Μπορείτε να το βρείτε στην ετικέτα στο πίσω μέρος RT-AX68U.

Ελληνικά

3. Μπορείτε να επιλέξετε είτε την εφαρμογή Web GUI ή την ASUS Router για να εγκαταστήσετε το δρομολογητή σας.

a. Εγκατάσταση Web GUI

- Μόλις συνδεθείτε η διεπαφή μέσω διαδικτύου (GUI) εκκινεί αυτόματα όταν ανοίξετε την εφαρμογή περιήγησης στο διαδίκτυο. Σε περίπτωση που δεν εκκινήσει αυτόματα, πληκτρολογήστε <http://router.asus.com>.
- Ορίστε έναν κωδικό πρόσβασης για το δρομολογητή για πρόληψη από μη εξουσιοδοτημένη πρόσβαση.



## b. Εγκατάσταση εφαρμογής

Πραγματοποιήστε λήψη της εφαρμογής ASUS Router και εγκαταστήστε το δρομολογητή σας μέσω των κινητών συσκευών σας.



ASUS Router

GET IT ON  
Google PlayDownload on the  
App Store

- Ενεργοποιήστε το Wi-Fi στις κινητές συσκευές σας και συνδεθείτε στο δίκτυο της RT-AX68U.
- Ακολουθήστε τις οδηγίες εγκατάστασης της εφαρμογής ASUS Router προκειμένου να ολοκληρώσετε την εγκατάσταση.

## Πώς να θυμάστε τις ρυθμίσεις του ασύρματου δρομολογητή

- Σημειώστε τις ασύρματες ρυθμίσεις όταν ολοκληρώσετε την εγκατάσταση του δρομολογητή.

Όνομα δρομολογητή:	Κωδικός πρόσβασης:
2,4GHz δίκτυο SSID:	Κωδικός πρόσβασης:
5GHz δίκτυο SSID:	Κωδικός πρόσβασης:

## Συχνές ερωτήσεις (FAQ)

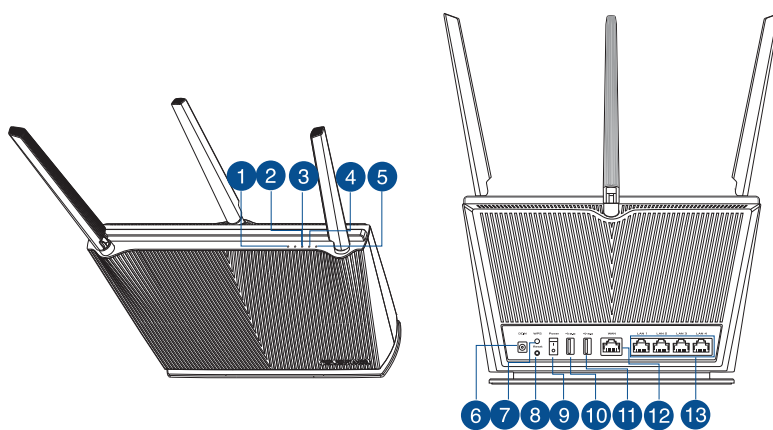
- Πού μπορώ να βρω περισσότερες πληροφορίες για τον ασύρματο δρομολογητή?
  - Ιστότοπος συχνών ερωτήσεων/απαντήσεων: <https://www.asus.com/support/faq>
  - Ιστότοπος τεχνικής υποστήριξης: <https://www.asus.com/support>
  - Γραμμή άμεσης υποστήριξης πελατών: Ανατρέξτε στην ενότητα Γραμμή άμεσης υποστήριξης σε αυτόν τον Οδηγό Γρήγορης Έναρξης.
  - Μπορείτε να πραγματοποιήσετε λήψη του εγχειριδίου χρήσης στο <https://www.asus.com/support>



## Contenido del paquete

- ☒ RT-AX68U
- ☒ Hálózati kábel (RJ-45)
- ☒ Hálózati adapter
- ☒ Gyors üzembe helyezési útmutató

## Gyors áttekintése



1 LAN LED	8 Alaphelyzet gomb
2 WAN (Internet) LED	9 Főkapcsoló
3 5GHz LED	10 Port USB 2.0
4 2,4GHz LED	11 Port USB 3.0
5 Bekapcsolt állapot LED	12 Portok WAN (Internet)
6 Hálózati (DC bemeneti) port	13 Portok LAN 1 ~ 4
7 WPS gomb	

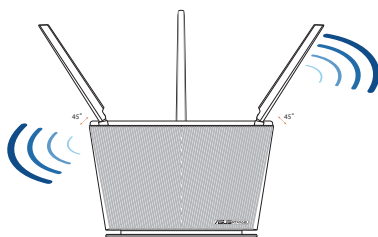
Magyar



## A router elhelyezése

A vezeték nélküli router és a hálózati eszközök közötti legjobb vezeték nélküli jelátvitel érdekében gondoskodjon a következőkről:

- A vezeték nélküli routert központi területen helyezze el, hogy ideális vezeték nélküli lefedettséget biztosítson valamennyi hálózati eszköz számára.
- Az eszközt tartsa távol a fém akadályoktól és a közvetlen napsütéstől.
- Az eszközt tartsa távol 802.11g vagy csak 20 MHz-en működő Wi-Fi eszközöktől, 2,4 GHz-es működő számítógépes perifériáktól, Bluetooth eszközöktől, vezeték nélküli telefonoktól, transzformátoroktól, nagyteljesítményű motoroktól, fénycsövektől, mikrohullámú sütőktől, hűtőszekrényektől és egyéb ipari berendezésektől a jel akadályozásának elkerülése érdekében.
- A firmware-t mindig a legújabb verzióra frissítse. Látogassa meg az ASUS weboldalát a <http://www.asus.com> címen a legfrissebb firmware-ért.
- A megfelelő erősségű vezeték nélküli jel érdekében a négy nem eltávolítható antenna tájolását az alábbi ábra szerint állítsa be.



### MEGJEGYZÉSEK:

- Csak a csomagban mellékelt hálózati adaptert használja. Más adapterek használata esetén megsérülhet az eszköz.
- **Műszaki adatok:**

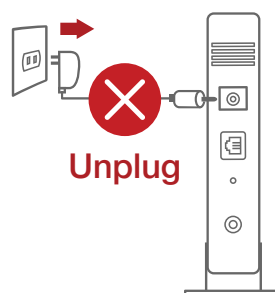
<b>DC tápfeszültség adapter</b>	Egyenfeszültségű (DC) kimenet: +19 V legfeljebb 1,75 A áramerősség mellett		
<b>Üzemi hőmérséklet</b>	0~40°C	Tárolás	0~70°C
<b>Üzemi páratartalom</b>	50~90%	Tárolás	20~90%



## A modem előkészítése

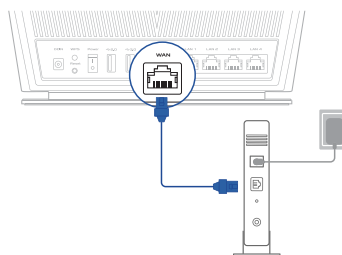
1. Húzza ki a kábel-/DSL-modem tápkábelét. Ha tartalék akkumulátorral rendelkezik, azt is távolítsa el.

**MEGJEGYZÉS:** Ha DSL-kapcsolaton éri el az internetet, az internetszolgáltató (ISP) által megadott felhasználónévre/jelszóra lesz szüksége a router konfigurálásához.

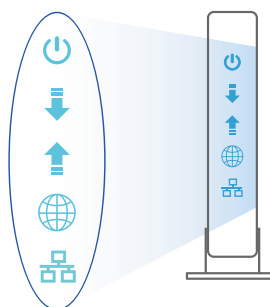


Magyar

2. Csatlakoztassa a modemet a routerhez a mellékelt hálózati kábel segítségével.



3. Kapcsolja be a kábel-/DSL-modemet.
4. Ellenőrizze a kábel-/DSL-modem LED jelzőfényeit, hogy aktív-e az internetkapcsolat.

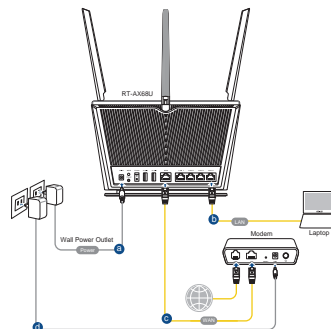


## Az beállítás

Az RT-AX68U vezetékes vagy vezeték nélküli kapcsolaton keresztül állíthatja be.

### A. Vezetékes kapcsolat

1. Dugja be a router tápkábelét egy hálózati csatlakozóaljzatba, majd kapcsolja be. Csatlakoztassa a számítógéphez vezető hálózati kábelt a router egyik LAN-portjához.
2. Amikor megnyit egy webböngészőt, automatikusan elindul a webes felhasználói felület. Ha nem indul el automatikusan, írja be a következő címet: <http://router.asus.com>.
3. Állítson be jelszót a routerhez az illetéktelen kapcsolódás megakadályozása érdekében.



Login Information Setup

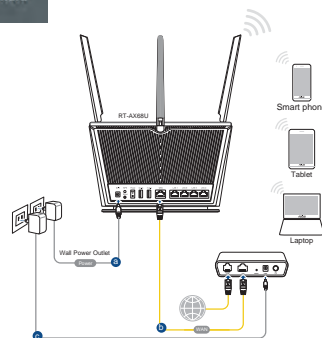
Change the router password to prevent unauthorized access to your ASUS wireless router.

Router Login Name	admin
New Password	
Retype Password	

Show password

### B. Vezeték nélküli kapcsolat

1. Dugja be a router tápkábelét egy hálózati csatlakozóaljzatba, majd kapcsolja be.







2. Csatlakozzon a router hátlapján lévő címkén feltüntetett hálózathoz (SSID). A nagyobb fokú hálózati biztonság érdekében váltson egyedi SSID-re és rendeljen hozzá jelszót.



2,4G Wi-Fi neve (SSID): ASUS\_XX\_2G

5G Wi-Fi neve (SSID): ASUS\_XX\_5G

- \* Az **XX** a MAC-cím utolsó két számjegyét jelöli. Ez a RT-AX68U hátoldalán lévő címkén található.

Magyar

3. A router beállításához válassza a weben keresztül elérhető grafikus felhasználói felületet vagy az ASUS Router alkalmazást.

a. Beállítás a webes grafikus felhasználói felületen

- A csatlakoztatást követően automatikusan elindul a weben keresztül elérhető grafikus felhasználói felület, amikor megnyitja a webböngészőjét. Ha nem indul el automatikusan, írja be a következő címet: <http://router.asus.com>.
- Állítson be jelszót a routerhez az illetéktelen kapcsolódás megakadályozása érdekében.

Login Information Setup

Change the router password to prevent unauthorized access to your ASUS wireless router.

Router Login Name	admin
New Password	
Retype Password	

Show password



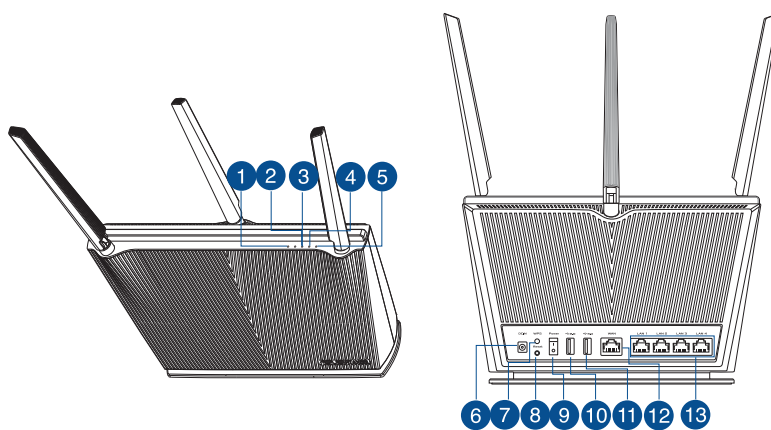




## Contenuto della confezione

- ☒ Router senza fili RT-AX68U
- ☒ Adattatore AC
- ☒ Cavo di rete Ethernet (RJ-45)
- ☒ Guida rapida

## Aspetto del vostro RT-AX68U



1 LED LAN	8 Pulsante di reset
2 LED Internet (WAN)	9 Interruttore di alimentazione
3 LED 5GHz	10 Porta USB 2.0
4 LED 2.4GHz	11 Porta USB 3.0
5 LED di alimentazione	12 Porta Internet (WAN)
6 Porta ingresso alimentazione (DC-IN)	13 Porte LAN 1 ~ 4
7 Pulsante WPS	

Italiano

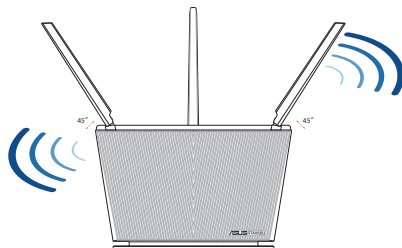




## Posizionamento del vostro router wireless

Per ottenere una migliore trasmissione del segnale tra il router wireless e i dispositivi di rete connessi assicuratevi di:

- Posizionate il router wireless il più possibile al centro della vostra area per avere una copertura globale migliore.
- Tenete il router lontano da ostacoli di metallo e dalla luce solare diretta.
- Tenete lontano da dispositivi Wi-Fi (che supportino solo 802.11g o 20Mhz), periferiche per computer a 2.4Ghz, dispositivi Bluetooth, telefoni cordless, trasformatori, motori pesanti, luci fluorescenti, forni a microonde, frigoriferi o altre attrezzature industriali per prevenire interferenze sul segnale.
- Aggiornate sempre all'ultimo firmware disponibile. Scaricate l'ultimo firmware disponibile dal sito web ASUS: <http://www.asus.com>.
- Per assicurarvi la migliore qualità del segnale senza fili orientate le quattro antenne non rimovibili come mostrato nella figura seguente.



### NOTE:

- Usate solamente l'adattatore di alimentazione che trovate nella confezione. L'utilizzo di altri adattatori potrebbe danneggiare il dispositivo.
- **Specifiche:**

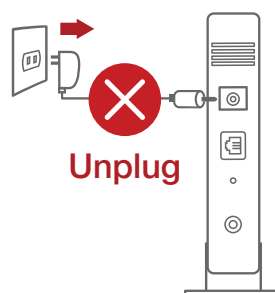
<b>Adattatore di alimentazione DC:</b>	Uscita alimentatore DC: +19V con corrente 1.75A		
<b>Temperatura di esercizio</b>	0~40°C	Archiviazione	0~70°C
<b>Umidità di esercizio</b>	50~90%	Archiviazione	20~90%



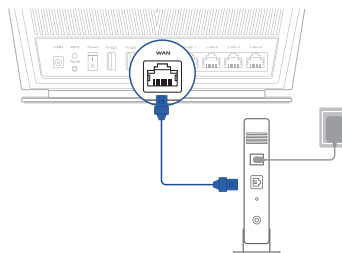
## Preparazione del modem

1. Scollegate il cavo di alimentazione/modem DSL. Se è presente una batteria di riserva, rimuovetela.

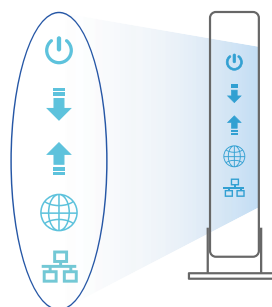
**NOTA:** Se usate la linea DSL per Internet avrete bisogno di nome utente e password forniti dal vostro ISP (Internet Service Provider) per configurare il router correttamente.



2. Collegate il vostro modem al router usando il cavo di rete in dotazione.



3. Accendete il vostro modem DSL/cavo.
4. Controllate i LED sul vostro modem DSL/cavo per verificare che la connessione sia attiva.



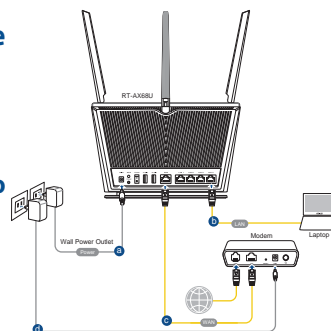
Italiano

## Installazione del vostro RT-AX68U

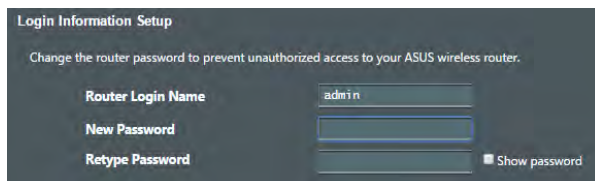
Potete configurare il router tramite connessione cablata o senza fili.

### A. Connessione cablata

1. Collegate il router ad una presa di corrente e accendetelo. Collegate un cavo di rete dal vostro computer ad una porta LAN del router.

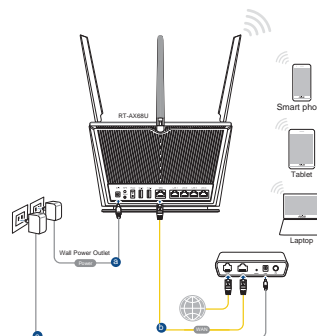


2. L'interfaccia web (GUI) si avvia automaticamente quando aprite un browser web. In caso contrario inserite <http://router.asus.com> nella barra degli indirizzi.
3. Impostate una password per il vostro router per prevenire accessi non autorizzati.



### B. Connessione senza fili

1. Collegate il router ad una presa di corrente e accendetelo.



2. **Stabilite la connessione alla rete senza fili con nome (SSID) che trovate sull'etichetta nella parte posteriore del router. Per una migliore sicurezza di rete modificate il SSID inserendo un nome unico e assegnate una password.**



Nome Wi-Fi 2.4G (SSID): ASUS\_XX\_2G

Nome Wi-Fi 5G (SSID): ASUS\_XX\_5G

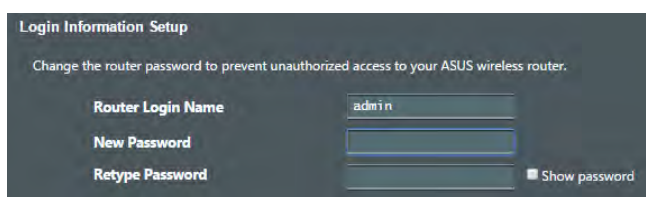
\* **XX** corrisponde alle ultime due cifre dell'indirizzo MAC 2.4GHz. Potete trovare l'indirizzo nell'etichetta sul retro del router.

Italiano

3. **Per configurare il router potete scegliere l'interfaccia web GUI o l'app ASUS Router.**

a. **Configurazione tramite interfaccia web GUI**

- **Una volta eseguita la connessione l'interfaccia web (GUI) si avvia automaticamente quando aprite un browser web. In caso contrario inserite <http://router.asus.com> nella barra degli indirizzi.**
- **Impostate una password per il vostro router per prevenire accessi non autorizzati.**



**b. Configurazione tramite app**

Scaricate l'app ASUS Router per configurare il router tramite il vostro dispositivo mobile.

- **Abilitate la connessione Wi-Fi sul vostro dispositivo mobile per connettervi alla rete del router.**
- **Seguite le istruzioni sull'app ASUS Router per completare la configurazione.**

ASUS  
RouterGET IT ON  
Google PlayDownload on the  
App Store**Prendete nota delle impostazioni del router wireless**

- **Prendete nota delle impostazioni wireless dopo aver completato la configurazione.**

Nome utente:	Password:
SSID rete 2.4GHz:	Password:
SSID rete 5GHz:	Password:

**FAQ**

1. Dove posso trovare ulteriori informazioni sul mio router wireless?
  - Sito web delle domande frequenti: <https://www.asus.com/support/faq>
  - Sito del supporto tecnico: <https://www.asus.com/it/support>
  - Numero del servizio clienti: consultate la sezione *Networks Global Hotline Information* di questa guida rapida
  - Potete consultare il manuale utente online all'indirizzo <https://www.asus.com/it/support>



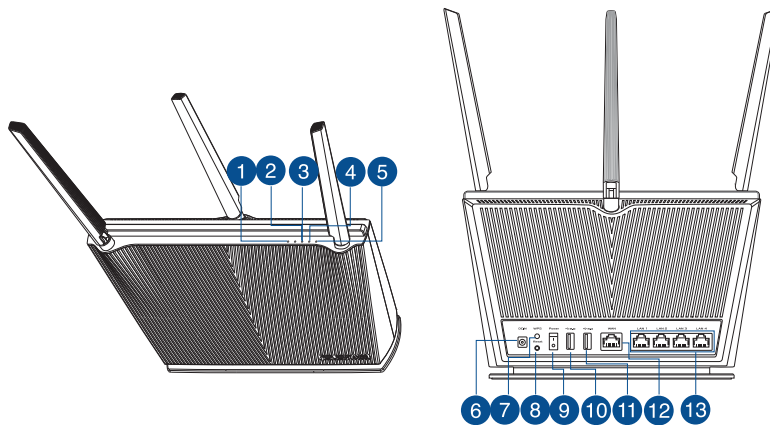




## Pakuotės turinys

- |  |  |
|--|--|
| <input checked="" type="checkbox"/> RT-AX68U               | <input checked="" type="checkbox"/> Kintamosios srovės adapteris |
| <input checked="" type="checkbox"/> Tinklo kabelis (RJ-45) | <input checked="" type="checkbox"/> Grei engimo darbui vadovas   |

## Trumpa įrenginio RT-AX68U apžvalga



1 LAN LED	8 Paleidimo iš naujo mygtukas
2 WAN (Internet) LED	9 Įjungimo jungiklis
3 5GHz LED	10 USB 2.0 prievadai
4 2,4GHz LED	11 USB 3.0 prievadai
5 Maitinimo LED	12 WAN (Internet) prievadai
6 Maitinimo (nuolatinės srovės įvado) prievadas	13 LAN 1~4 prievadas
7 WPS mygtukas	

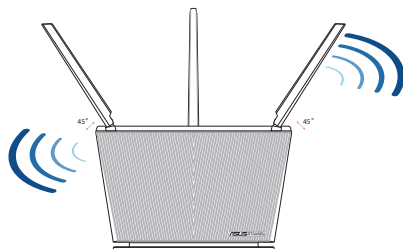
Lietuvių



## Vietos išrinkimas belaidžiam maršruto parinktuvui

Kad belaidis signalas tarp belaidžio maršruto parinktuvo ir prie jo prijungtų tinklo įtaisų būtų kuo stipresnis:

- Belaidį maršruto parinktuvą pastatykite centre, kad belaidė aprėptis, reikalinga tinklo įtaisams, būtų maksimali.
- Įtaisą statykite toliau nuo metalinių kliūčių ir tiesioginės saulės šviesos.
- Įtaisą statykite toliau nuo 802.11g ar 20 MHz tik „Wi-Fi“ įrenginių, 2,4 GHz kompiuterio išorinių prietaisų, „Bluetooth“ įrenginių, belaidžių telefonų, transformatorių, galingų variklių, fluorescencinių lempų, mikrobangų krosnelių, šaldytuvų ir kitų pramoninių įrengimų, kad jie netrukdytų signalui ir jis nedingtų.
- Nuolat atnaujininkite programinę aparatinę įrangą, kad visada turėtumėte naujausias versijas. Apsilankykite ASUS svetainėje <http://www.asus.com>, joje rasite paskutinius programinės aparatinės įrangos naujinius.
- Stipriausią belaidį signalą užtikrinsite keturi nenuimamas antenas nukreipę taip, kaip parodyta toliau pateiktame paveikslyje.



### PASTABOS:

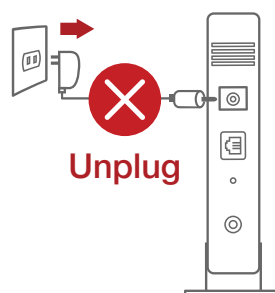
- Naudokite tik pakuotėje esantį adapterį. Naudojant kitus adapterius galima sugadinti įrenginį.
- **Specifikacijos:**

<b>PS maitinimo adapteris</b>	PS išėjimas: +19 esant maks. 1,75 A srovei		
<b>Darbinė temperatūra</b>	0~40°C	Sandėliavimo	0~70°C
<b>Darbinė drėgmė</b>	50~90%	Sandėliavimo	20~90%

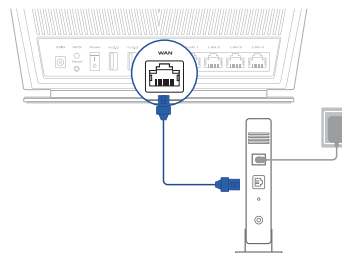
## Modemas ruošiamas

1. Ištraukite maitinimo kabelį / DSL modemą. Jei jame yra atsarginė baterija, ją išimkite.

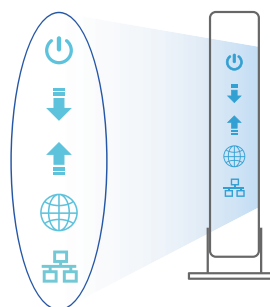
**PASTABA:** Jei naudojate DSL internetui, norint tinkamai konfigūruoti kelvedį Jums prireiks naudotojo vardo ir slaptažodžio. Jų teiraukitės savo interneto paslaugų teikėjo (ISP).



2. Pateikiamu tinklo laidu prijunkite modemą prie kelvedžio.



3. Įjunkite kabelį / DSL modemą.
4. Patikrinkite savo kabelio/DSL modemo šviesinius indikatorius (LED) ir įsitikinkite, kad ryšys yra suaktyvintas.

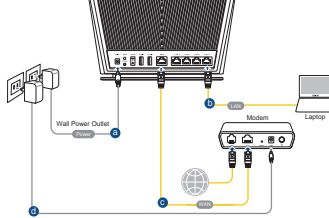


Lietuvių

## RT-AX68U nustatymas

Kelvedį galite nustatyti naudodamiesi laidiniu ar belaidžiu ryšiu.

### A. Laidinis ryšys

1. Prijunkite kelvedį prie maitinimo lizdo ir įjunkite jį. Prijunkite tinklo laidą nuo kompiuterio prie savo kelvedžio LAN prievado.
- 
2. Žiniatinklio naudotojo sąsaja atnaujinama automatiškai, kai atidarote tinklo naršyklę. Jei sąsaja nepasileidžia automatiškai, įveskite <http://router.asus.com>.
  3. Nustatykite savo kelvedžio slaptažodį, kad išvengtumėte neleistinos prieigos.

Login Information Setup

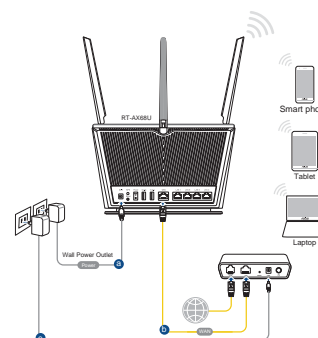
Change the router password to prevent unauthorized access to your ASUS wireless router.

Router Login Name	admin
New Password	
Retype Password	

Show password

### B. Belaidis ryšys

1. Prijunkite kelvedį prie maitinimo lizdo ir įjunkite jį.





2. Prisijunkite prie tinklo naudodami pavadinimą (SSID), kurį rasite ant kelvedžio galinės pusės esančioje gaminio etiketėje. Geresnei tinklo saugai pakeiskite unikalų SSID ir priskirkite slaptažodį.



2,4G „Wi-Fi“ pavadinimas (SSID):	ASUS_XX_2G
5G „Wi-Fi“ pavadinimas (SSID):	ASUS_XX_5G

\* **XX** nurodo paskutinius du MAC adreso skaičius. Jį galite rasti ant galinėje RT-AX68U pusėje esančios etiketės.

Lietuvių

3. Norėdami nustatyti nustatyti kelvedį, galite pasirinkti internetinį GUI arba ASUS kelvedžio programėlę.

a. Internetinio GUI sąranka

- Žiniatinklio naudotojo sąsaja atnaujinama automatiškai, kai atidarote tinklo naršyklę. Jei sąsaja nepasileidžia automatiškai, įveskite <http://router.asus.com>.
- Nustatykite savo kelvedžio slaptažodį, kad išvengtumėte neleistinos prieigos.



## b. Programėlės sąranka

Atsisiųskite ASUS kelvedžio programėlę, kad nustatytumėte savo kelvedį naudodami mobiliuosius įrenginius.

- Savo mobiliuosiuose įrenginiuose įjunkite „Wi-Fi“ ir prijunkite prie „RT-AX68U“ tinklo.
- Vadovaukitės ASUS kelvedžio programėlės sąrankos instrukcijomis ir užbaikite sąranką.



ASUS Router



Google Play



App Store

## Įsiminkite savo belaidžio kelvedžio nustatymus

- Užbaigę maršruto parinktuvo sąranką įsidėmėkite belaidžio tinklo nuostatas.

Kelvedžio pavadinimas:	Slaptažodis:
2,4 GHz tinklo SSID:	Slaptažodis:
5GHz tinklo SSID:	Slaptažodis:

## DUK

## 1. Kur galiu rasti daugiau informacijos apie belaidį maršruto parinktuvą?

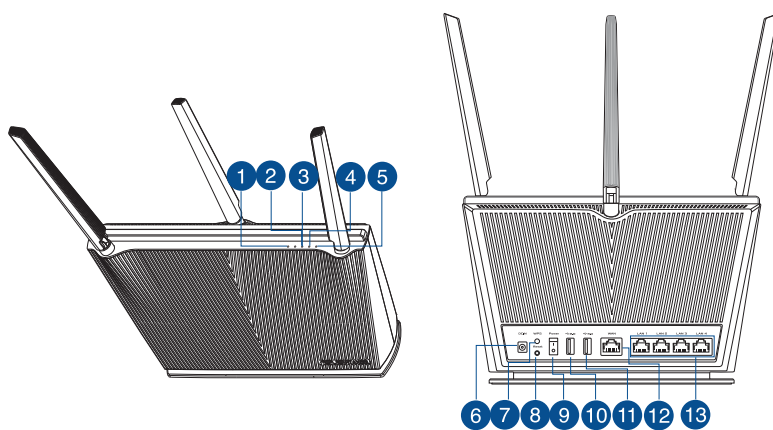
- Internetinėje klausimų ir atsakymų svetainėje <https://www.asus.com/support/faq>
- Techninės pagalbos svetainėje <https://www.asus.com/support>
- Paskambinę į klientų aptarnavimo liniją, žr. pagalbiniame vadove pateiktą informaciją apie pagalbą telefonu.
- Naudotojo vadovą galite rasti internete, adresu <https://www.asus.com/support>



## Iepakojuma saturs

- |   |   |
|---|---|
| <input checked="" type="checkbox"/> RT-AX68U              | <input checked="" type="checkbox"/> Maiņstrāvas adapteris         |
| <input checked="" type="checkbox"/> Tīkla kabelis (RJ-45) | <input checked="" type="checkbox"/> Padomi ātrai darba uzsākšanai |

## Īss apraksts



1 LAN LED	8 Atiestatīšanas poga
2 WAN (Interneta) LED	9 Barošanas slēdzis
3 5GHz LED	10 USB 2.0 osta
4 2,4GHz LED	11 USB 3.0 osta
5 Barošanas LED	12 WAN (Interneta) osta
6 Strāvas (DCIN) osta	13 LAN 1~4 ostām
7 WPS poga	

Latviski

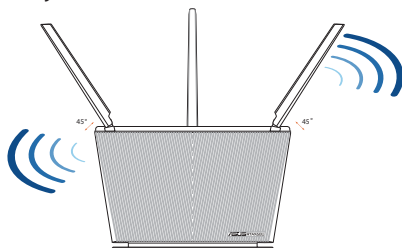




## Bezvadu maršrutētāja novietošana

Lai būtu laba bezvadu signāla pārraide starp bezvadu maršrutētāju un tam pievienotajām tīkla ierīcēm, pārliecinieties, ka:

- Bezvadu maršrutētājs ir novietots centrālajā zonā, lai sniegtu maksimālu bezvadu pārklājumu tīkla ierīcēm;
- Ierīce nav novietota blakus metāliskiem priekšmetiem un tiešā saules gaismā;
- Ierīce nav novietota blakus tikai 802,11g vai 20MHz Wi-Fi ierīcēm, 2,4GHz datoram pievienotām ārējām ierīcēm, Bluetooth ierīcēm, bezvadu tālruņiem, transformatoriem, lieljaudas motoriem, dienas gaismas lampām, mikroviļņu krāsnīm, ledusskapjiem un citām rūpnieciskām ierīcēm, lai izvairītos no signāla traucējumiem vai zudumiem.
- Vienmēr atjauniniet jaunāko programmatūru. Apmeklējiet ASUS tīmekļa vietni <http://www.asus.com>, lai iegūtu jaunāko programmatūru.
- Lai būtu labs bezvadu signāls, pārvērsiet četri nenoņemams antenas, kā parādīts zemāk redzamajā attēlā.



### PIEZĪMES:

- Izmantojiet tikai iepakojumā esošo adapteri. Izmantojot citus adapterus, iespējams sabojāt ierīci.
- **Tehniskie dati:**

<b>Līdzstrāvas adapteris</b>	Līdzstrāvas izvade: +19 V ar maksimālo strāvu 1,75 A		
<b>Darba temperatūra</b>	0~40°C	Uzglabāšana	0~70°C
<b>Apkārtējās vides mitrums</b>	50~90%	Uzglabāšana	20~90%

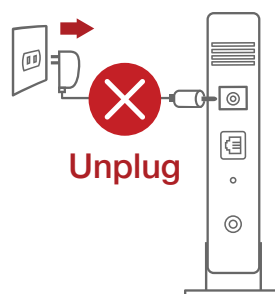




## Jūsu modems tiek sagatavots darbam

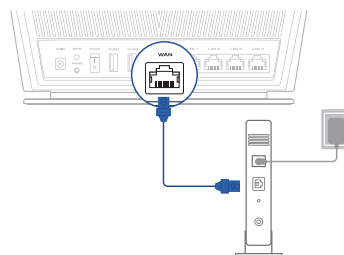
1. Atvienojiet barošanas kabeli / DSL modemu. Ja tam ir rezerves barošana no baterijas, izņemiet bateriju.

**PIEZĪME:** Ja jūs lietojat DSL internetam, jums būs vajadzīgs lietotājvārds / parole no jūsu interneta pakalpojumu sniedzēja (Internet Service Provider, ISP), lai pareizi konfigurētu maršrutētāju.

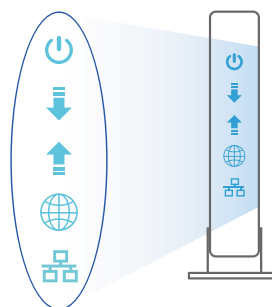


Latviski

2. Pievienojiet modemu maršrutētājam ar komplektā esošo tīkla kabeli.



3. Pieslēdziet barošanu kabelim / DSL modemam.
4. Pārbaudiet kabeļa / DSL modema LED gaismīņas, lai pārliecinātos, ka savienojums ir aktīvs.

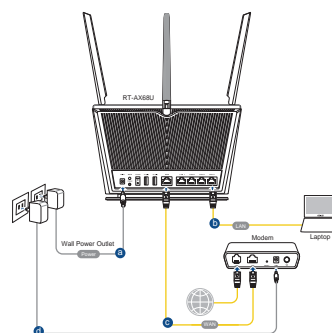


## RT-AX68U iestatīšana

Maršrutētāju varat iestatīt, izmantojot vadu vai bezvadu savienojumu.

### A. Savienojums ar vadiem

1. Pievienojiet maršrutētāju barošanas ligzdai un ieslēdziet barošanu. Pievienojiet tīkla kabeli no datora maršrutētāja LAN pieslēgvietai.



2. Atverot tīmekļa pārlūkprogrammu, tīkla grafiskā lietotāja saskarne GUI atveras automātiski. Ja tā automātiski neatveras, ievadiet <http://router.asus.com>.
3. Lai novērstu neatļautu piekļuvi, iestatiet paroli maršrutētājam.

Login Information Setup

Change the router password to prevent unauthorized access to your ASUS wireless router.

Router Login Name	admin
New Password	
Retype Password	

Show password

### B. Bezvadu savienojums

1. Pievienojiet maršrutētāju barošanas ligzdai un ieslēdziet barošanu.

