



OWNERS MANUALS

Owners Manuals for the XSight Touch and XSight Color are available at the following links (click on the icon for your remote to access*):



*Requires an internet connection to access.



AR Xsight CD Artwork

01F

2-5-2009





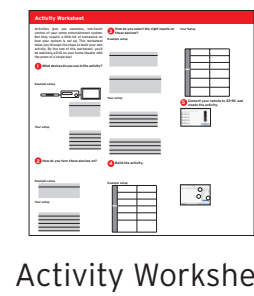
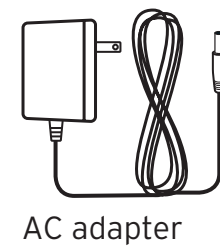
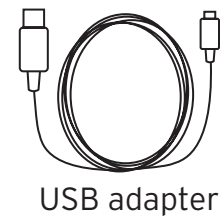
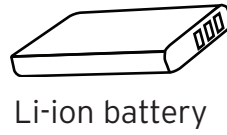
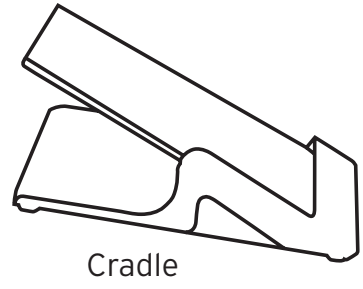
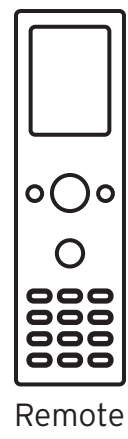
Xsight Touch

QUICKSTART GUIDE

1. UNPACK

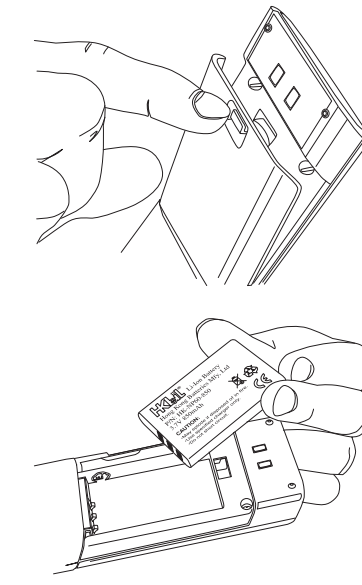
This Quickstart Guide takes you through the steps to set up your Xsight Touch remote to control your home entertainment devices.

The first step is to make sure you've got the following parts in your package:



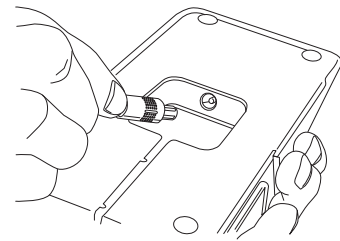
2. CHARGE THE REMOTE

The next step is to install the Xsight Touch's rechargeable battery, plug in its cradle, and let it charge for 3 to 4 hours.



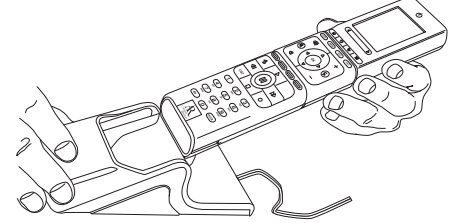
1. Remove the battery door from the back of the Xsight Touch. Press up on the latch to release the door.
2. Place the rechargeable battery in the Xsight Touch's battery compartment and replace the battery door.

2. CHARGE THE REMOTE (CONTINUED)



3. Plug the AC adapter into the cradle as shown. Plug the other end of the adapter into a wall outlet or surge protector.

Important: This power adapter should be plugged in so that it stays vertical or lays flat.



4. Place the Xsight Touch in the cradle and leave it to charge for 3-4 hours.

When you set up the remote, you'll need to know the brands of your devices. You can save time by getting this information beforehand.

Use this chart to note the brand of each device so that you'll have it handy when the remote asks.

Note: You can also write down the model number for either the device itself or the remote control that came with the device. This information might help later on for troubleshooting (for example, if some commands don't work the way you'd expect). However, you don't need to know the model number to program the remote—just the brand.

The Activity Worksheet

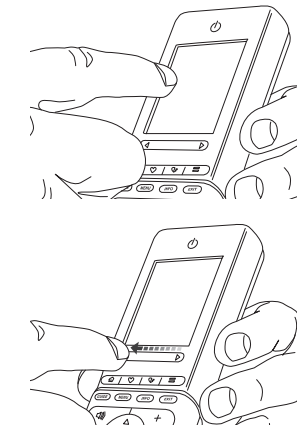
Activities give you seamless, one-touch control of your home entertainment system. But they require a little bit of homework on how your system is set up. Take a few minutes after you've filled in your brands here to fill in the separate Activity Worksheet provided...the work will pay off later!

	Brand	Model Number	Remote Number
TV			
DVD Player			
Satellite Receiver			
Cable Box			
A/V Receiver			

3. SET UP THE REMOTE

Once the remote has charged, pick it up from its cradle. The Xsight Touch has sensors that wake the LCD screen up automatically (you can also wake it up by pressing a key).

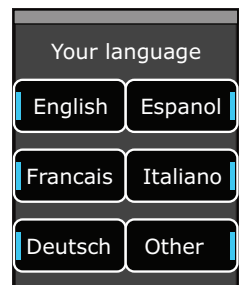
The Xsight Touch has screens that guide you through the initial setup process.



To select an item: Press that item on the remote screen.

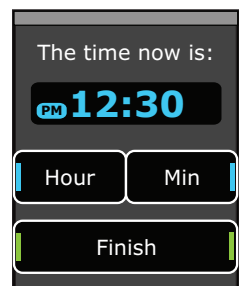
To move to another page or screen: Move your finger across the scroll bar below the screen.

3. SET UP THE REMOTE (CONTINUED)

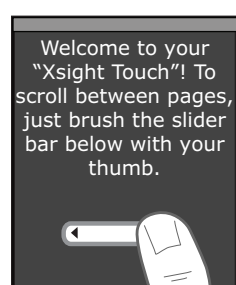


In the first part of the on-remote setup, you'll set the following:

- your preferred language (probably *English*)
- where you live (*North America*)
- your clock preference (12- or 24-hour)
- the current time



To enter the time, touch the arrows on the remote's screen. Press *Finish* when you're done.

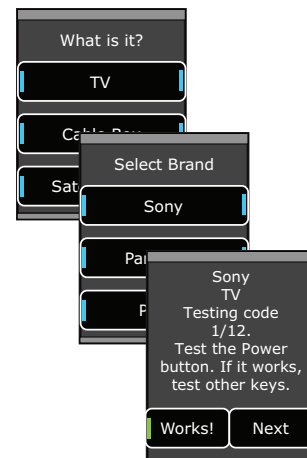


The next few screens take you through a quick tutorial to get you familiar with the touch screen. Use the scroll bar to go through the screens.



After the tutorial, the remote asks if you...

- are ready to get set up? (press *Let's Begin!*)
- if you want to add devices now? (press *Remote*)



The remote takes you through the following steps to set up devices:

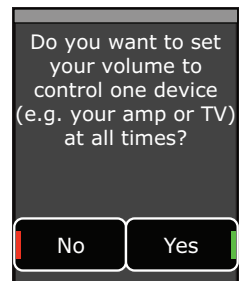
- select the type of device you want to control
- select that device's brand
- test each code for that brand of device to see which works the best

Note: You can also set up devices through the advanced setup on your computer.

Tips for setting up devices:

- Always point the remote directly at the device you're trying to control.
- It may take a few seconds for your device to respond to a command (especially on or off). Be patient between presses—give your device a few seconds to respond.
- Some brands of devices do not use a POWER key to turn the device on or off. Instead they use separate POWER ON and POWER OFF keys. Check your devices' original remotes to see if any of them have these separate power keys. If they do, use other keys (volume, channel, or number keys) to test codes in this step.

3. SET UP THE REMOTE (CONTINUED)



Once you have set up the remote to control your devices, you will be asked if you wish to set a device as the Master Volume control. This feature is useful if you always change volume using the same device, say for example an A/V Receiver.

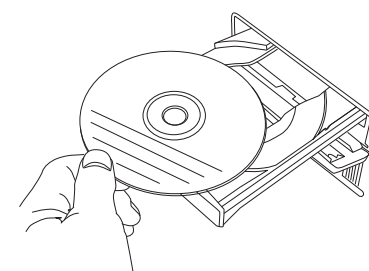
4. CONNECT TO PC

Once you've set up the remote to operate your devices, connect it to your PC to unlock its true potential! The Xsight Touch uses the EZ-RC web setup wizard to configure its advanced functionality, such as Activities, Favorites, and Profiles.

Before you get started, make sure your computer satisfies the following system requirements:

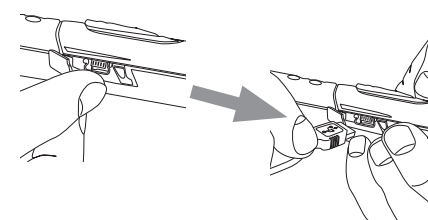
- Windows XP (SP2 or later) / Windows Vista
- USB 2.0 port
- CD-Rom drive
- Internet connection

To connect to your PC:

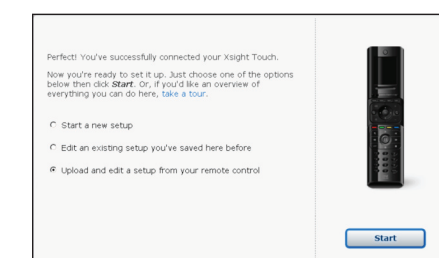


1. Insert the CD-ROM that came with your Xsight Touch into your PC.
2. Follow the CD-ROM's on-screen instructions to get started.

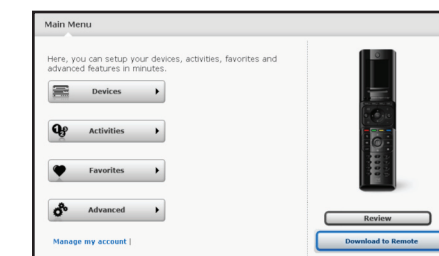
Note: The first time you access the EZ-RC web setup wizard, you will need to register so that you can save your remote's settings.



3. Connect the remote when prompted, using the included USB Cable.



4. In the first EZ-RC screen after you've connected your remote, check the *Upload and edit a setup* option. Then confirm that you want to proceed. This tells the EZ-RC wizard that you want to use the settings you created during the on-remote setup.



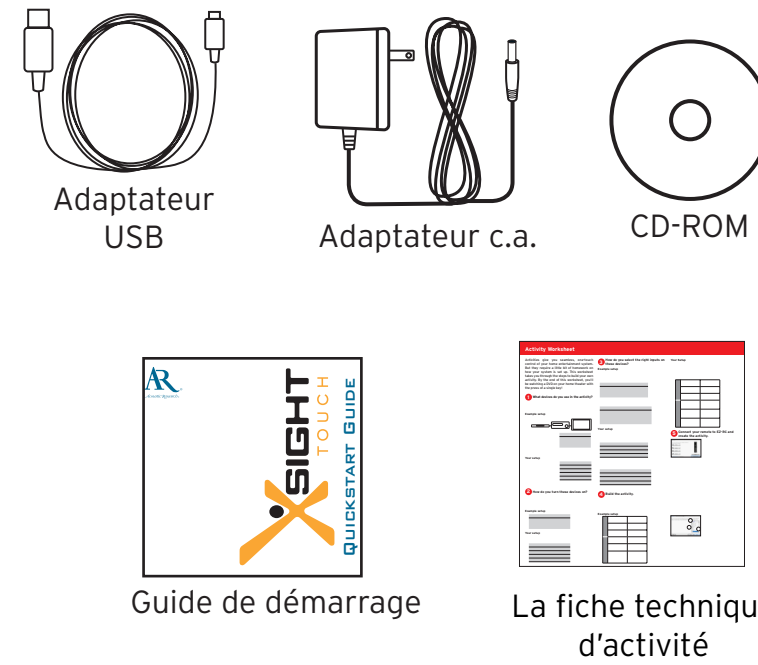
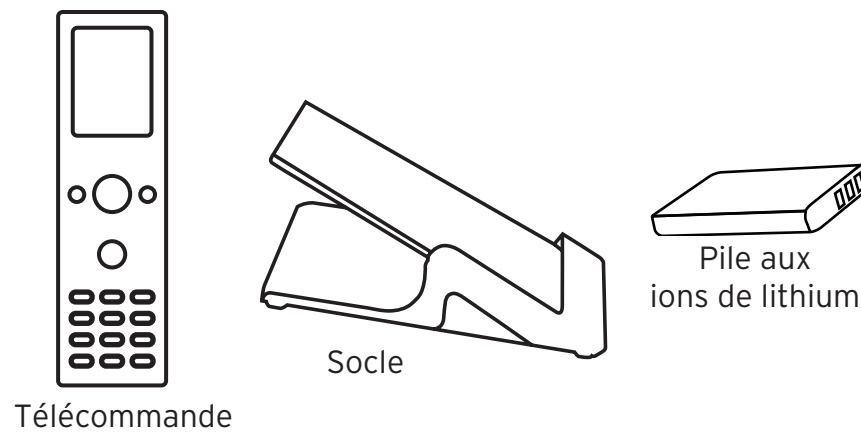
5. Follow the EZ-RC web setup wizard to configure your remote exactly the way you want.

If you have any questions, just click on the Xsight Touch users manual on the Xsight Touch's CD-ROM. You can also call our help line toll-free at 1-800-276-0509 or visit araccessories.com

1. DÉBALLAGE

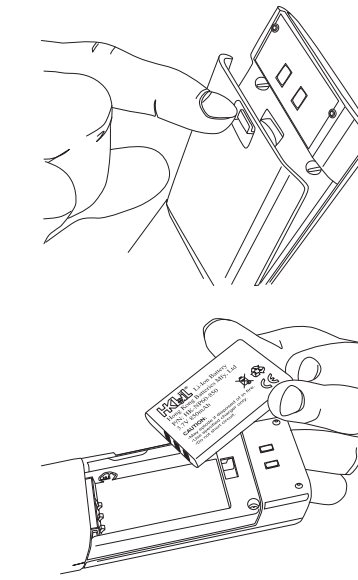
Ce guide de démarrage présente les étapes d'installation de la télécommande Xsight Touch permettant de commander aux appareils de divertissement maison.

La première étape est de vous assurer que les pièces suivantes sont bien dans l'emballage :



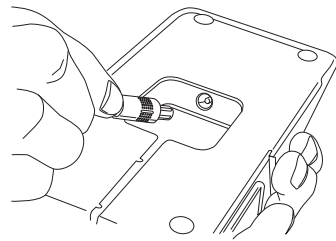
2. CHARGE DE LA TÉLÉCOMMANDE

L'étape suivante consiste à installer la pile rechargeable de la Xsight Touch, à la brancher dans son socle puis à la laisser se charger pendant 3 à 4 heures.



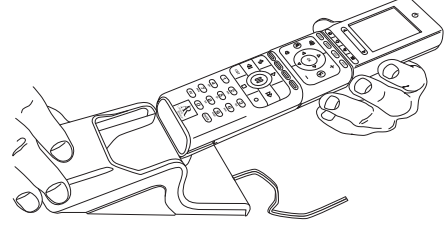
1. Enlevez le couvercle de la pile situé à l'arrière de la Xsight Touch. Appuyez sur le loquet pour dégager le couvercle.
2. Placez la pile rechargeable dans le compartiment à pile de la Xsight Touch et remettez en place le couvercle de la pile.

2. CHARGE DE LA TÉLÉCOMMANDE (SUITE)



3. Branchez l'adaptateur c.a. dans le socle, comme illustré. Branchez l'autre extrémité de l'adaptateur dans une prise murale ou dans un parasustenteur.

Important : Cet adaptateur d'alimentation doit être branché de manière à rester en position verticale ou à plat.



4. Placez la Xsight Touch dans le socle et laissez charger pendant 3 à 4 heures.

À l'étape de la configuration de la télécommande, vous devrez connaître les marques de vos appareils. Vous pouvez gagner du temps en obtenant cette information à l'avance.

Utilisez ce tableau pour prendre en note de la marque de chaque appareil afin de l'avoir sous la main à l'invite de la télécommande.

Nota : Vous pouvez également écrire le numéro de modèle de l'appareil lui-même ou de la télécommande livrée avec l'appareil. Cette information peut vous aider plus tard ou lors du dépannage (par exemple, si certaines commandes ne répondent pas comme prévu). Toutefois, vous n'avez pas besoin de connaître le numéro de modèle pour programmer la télécommande – la marque suffit.

La fiche technique d'activité

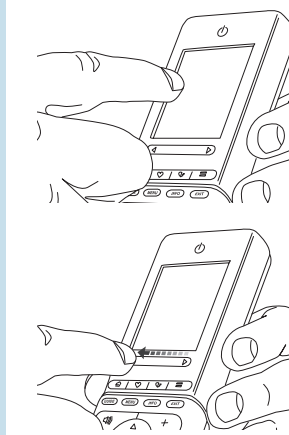
Les activités vous donnent un contrôle en douceur, à une seule touche, pour votre système de divertissement maison. Mais elles vous demandent un petit peu de travail sur la manière dont votre système est installé. Veuillez prendre quelques minutes, après avoir inscrit vos marques ici, pour remplir la fiche technique d'activité séparée qui a été fournie... ce travail en vaudra la peine plus tard!

	Marque	Numéro de modèle	Numéro de télécommande
Téléviseur			
Lecteur DVD			
Récepteur satellite			
Câblodélecteur			
Récepteur A/V			

3. CONFIGURATION DE LA TÉLÉCOMMANDE

Une fois la télécommande rechargée, enlevez-la de son socle. La Xsight Touch est dotée de capteurs qui activent automatiquement l'écran à cristaux liquides (LCD) (vous pouvez également activer l'écran en appuyant sur une touche).

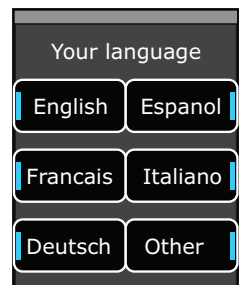
La Xsight Touch est dotée d'écrans qui vous guident à l'étape de la configuration initiale.



Pour sélectionner un article : Appuyez sur cet article sur l'écran de la télécommande.

Pour passer à une autre page ou à un autre écran : Déplacez votre doigt le long de la barre de défilement située en dessous de l'écran.

3. CONFIGURATIONS DE LA TÉLÉCOMMANDE (SUITE)



Dans la première partie de la configuration de la télécommande, vous devez définir ce qui suit :

- votre langue préférée (probablement le français)
- l'endroit où vous vivez (*Amérique du Nord*)
- vos préférences d'horloge (12 ou 24 heures)
- l'heure actuelle



Pour entrer l'heure, appuyez sur les touches de l'écran de la télécommande. Appuyez sur *Fin* lorsque vous avez terminé.

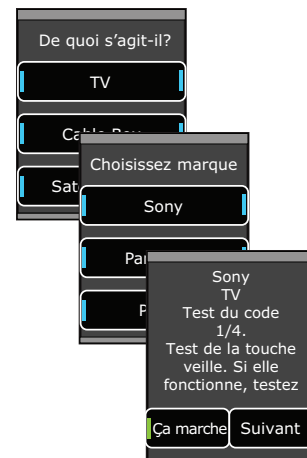
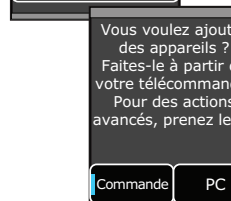


Les quelques des écrans qui suivent présentent un bref tutoriel qui vous familiarise avec l'écran tactile. Utilisez la barre de défilement pour faire défiler les écrans.



À la fin du tutoriel, la télécommande vous demande si vous...

- êtes prêts pour la configuration? (appuyez sur *Commençons!*)
- si vous souhaitez ajouter des appareils maintenant? (appuyez sur *Commande*)



La télécommande vous fait parcourir les étapes suivantes pour configurer les appareils :

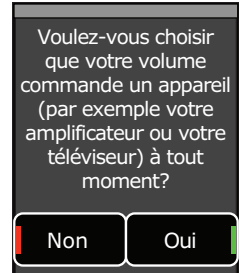
- sélectionnez le type d'appareil à commander
- sélectionnez la marque de l'appareil
- vérifiez le code pour chaque marque d'appareil afin de déterminer le code qui fonctionne le mieux

Nota : Vous pouvez également configurer les appareils au moyen de la configuration avancée sur votre ordinateur.

Conseils pour la configuration des appareils :

- Pointez toujours la télécommande directement vers l'appareil à commander.
- L'appareil pourrait prendre quelques secondes pour répondre à une commande (surtout l'allumage et l'extinction). Soyez patient entre les pressions de touche et laissez à l'appareil quelques secondes pour répondre.
- Certaines marques ou certains appareils ne sont pas activés ou désactivés par une touche d'alimentation (POWER) unique. Ils sont plutôt dotés des touches d'activation (ON) et de désactivation (OFF) distinctes. Vérifiez les télécommandes livrées avec ces appareils pour voir si elles comportent des touches d'alimentation distinctes. Si c'est le cas, utilisez d'autres touches (volume, canal ou touches numériques) pour vérifier les codes dans cette étape.

3. CONFIGURATION DE LA TÉLÉCOMMANDE (SUITE)



Une fois la télécommande programmée pour commander vos appareils, vous serez invité à configurer un appareil de commande de volume maître. Cette fonction est utile si vous changez toujours le volume en utilisant le même appareil, comme par exemple votre récepteur A/V.

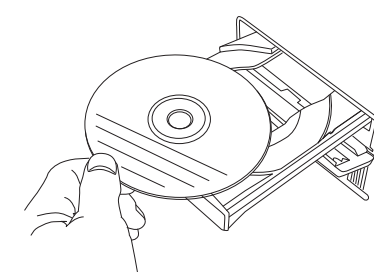
4. CONNEXION À UN PC

Une fois la télécommande programmée pour contrôler vos appareils, connectez-la à votre PC pour déployer son vrai potentiel! La Xsight Touch utilise le guide intelligent de configuration Web EZ-RC pour configurer ses fonctionnalités avancées, comme : Activités, Favoris et Profils.

Avant de commencer, assurez-vous que votre ordinateur satisfait aux exigences de système suivantes :

- Windows XP (SP2 plus récent) / Windows Vista
- Port USB 2.0
- Lecteur de CD-ROM
- Connexion Internet

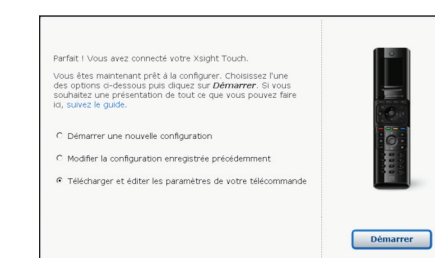
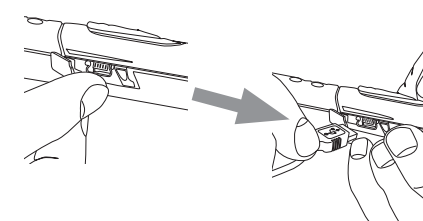
Pour connecter votre PC :



1. Insérez dans le lecteur du PC le CD-ROM livré avec la Xsight Touch.
2. Suivez les instructions à l'écran du CD-ROM pour commencer.

Nota : La première fois que vous accédez au guide intelligent de configuration Web EZ-RC, vous devez vous inscrire afin de pouvoir sauvegarder la configuration de votre télécommande.

3. À l'invite, branchez la télécommande en utilisant le câble USB inclus.



4. Dans le premier écran EZ-RC qui apparaît après le branchement de votre télécommande, cochez l'option *Télécharger et éditer les paramètres...* Confirmez ensuite que vous souhaitez continuer pour indiquer au guide intelligent EZ-RC que vous voulez utiliser la configuration créée pour la télécommande.
5. Suivez le guide intelligent de configuration Web EZ-RC pour programmer votre télécommande exactement comme vous le souhaitez.



Si vous avez des questions, il suffit de cliquer sur le guide de l'utilisateur situé sur le CD-ROM de la Xsight Touch. Vous pouvez également appeler notre ligne d'aide au numéro sans frais 1-800-276-0509 ou visiter le site Web araccessories.com

IMPORTANT INFORMATION

CAUTION

RISK OF ELECTRIC SHOCK.
DO NOT OPEN.

Caution: To reduce the risk of electric shock, do not remove cover (or back). No user serviceable parts inside. Refer servicing to qualified service personnel.



This symbol indicates "dangerous voltage" inside the product that presents a risk of electric shock or personal injury.



This symbol indicates important instructions accompanying the product.

CAUTION!

- Do not place sources of naked flames, such as lighted candles, on the unit.
- The power supply cord is used as the main disconnect device. Ensure that the socket-outlet is located/installed near the equipment and is easily accessible.
- To prevent electric shock, match the wide blade of the plug to the wide slot of the electrical outlet and fully insert.

Warning: To reduce the risk of fire or electric shock, do not expose this product to rain or moisture. The apparatus shall not be exposed to dripping or splashing. No objects filled with liquids, such as vases, shall be placed on the apparatus.

Important Safety Instructions

1. Read these instructions.
2. Keep these instructions.
3. Heed all warnings.
4. Follow all instructions.
5. Do not use this apparatus near water.
6. Clean only with dry cloth.
7. Do not block any ventilation openings. Install in accordance with the manufacturer's instructions.
8. Do not install near any heat sources such as radiators, heat registers, stoves, or other apparatus (including amplifiers) that produce heat.
9. Protect the power cord from being walked on or pinched particularly at plugs, convenience receptacles, and the point where they exit from the apparatus.
10. Unplug this apparatus during lightning storms or when unused for long periods of time.
11. Refer all servicing to qualified service personnel. Servicing is required when the apparatus has been damaged in any way, such as power-supply cord or plug is damaged, liquid has been spilled or objects have fallen into the apparatus, the apparatus has been exposed to rain or moisture, does not operate normally, or has been dropped.

Product Information

Keep your sales receipt to obtain warranty parts and service and for proof of purchase. Attach it here and record the serial and model numbers in case you need them. These numbers are located on the product.

Model No.: _____ Purchase Date: _____

Serial No.: _____ Dealer/Address/Phone: _____



NOTE: This product contains a Lithium Ion rechargeable battery, which must be recycled or disposed of properly. We suggest that you check with your local Environmental Agency regarding recycling or disposal.

FCC Information

This equipment has been tested and found to comply with the limits for a class B digital device, pursuant to part 15 of the FCC Rules. These limits are designed to provide a reasonable protection against harmful interference in a residential installation. This equipment generates, uses, and can radiate radio frequency energy and if not installed and used in accordance with the instructions, may cause harmful interference to radio communications. However, there is no guarantee that interference will not occur in a particular installation. If this equipment does cause harmful interference to radio or television reception, which can be determined by turning the equipment off and on, the user is encouraged to try to correct the interference by one or more of the following measures:

- Reorient or relocate the receiving antenna.
- Increase the separation between the equipment and receiver.
- Connect the equipment into an outlet or a circuit different from that to which the receiver is connected.
- Consult the dealer or an experienced radio/TV technician for help.

In order to maintain compliance with FCC regulations, shielded cables must be used with this equipment. Operation with non-approved or unshielded cables is likely to result in interference to Radio and TV reception. The user is cautioned that changes and modifications made to the equipment without approval of the manufacturer could void the user's right to operate this equipment.

Industry Canada Regulatory Information

Operation is subject to the following two conditions:

- (1) This device may not cause harmful interference
- (2) This device must accept any interference received, including interference that may cause undesired operation.

The user is cautioned that this device should be used only as specified within this manual to meet RF exposure requirements. Use of this device in a manner inconsistent with this manual could lead to excessive RF exposure conditions.

FCC ID: MG3-20300R

I.C.: 2575A-20300R

Model Number: ARRX18G (U.S. version) CARRX18G (Canada version)

UEI: URC -20300BG1-XXX-

12 Month Limited Warranty

Audiovox Electronics Corporation (the "Company") warrants to the original retail purchaser of this product that should this product or any part thereof, under normal use and conditions, be proven defective in material or workmanship within 12 months from the date of original purchase, such defect(s) will be repaired or replaced with a new or refurbished product (at the Company's option) without charge for parts and repair labor. To obtain repair or replacement within the terms of this Warranty, the product along with any accessories included in the original packaging is to be delivered with proof of warranty coverage (e.g. dated bill of sale), specification of defect(s), transportation prepaid, to the Company at the address shown below. Do not return this product to the Retailer.

This Warranty is not transferable and does not cover product purchased, serviced or used outside the United States or Canada. The warranty does not extend to the elimination of externally generated static or noise, to costs incurred for the installation, removal or reinstallation of the product. The warranty does not apply to any product or part thereof which, in the opinion of the company, has suffered or been damaged through alteration, improper installation, mishandling, misuse, neglect, accident or exposure to moisture. This warranty does not apply to damage caused by an AC adapter not provided with the product, or by leaving non-rechargeable batteries in the product while plugged into an AC outlet. THE EXTENT OF THE COMPANY'S LIABILITY UNDER THIS WARRANTY IS LIMITED TO THE REPAIR OR REPLACEMENT PROVIDED ABOVE AND, IN NO EVENT, SHALL THE COMPANY'S LIABILITY EXCEED THE PURCHASE PRICE PAID BY PURCHASER FOR THE PRODUCT.

This Warranty is in lieu of all other express warranties or liabilities. ANY IMPLIED WARRANTIES, INCLUDING ANY IMPLIED WARRANTY OF MERCHANTABILITY OR FITNESS FOR A PARTICULAR PURPOSE, SHALL BE LIMITED TO DURATION OF THIS WARRANTY. ANY ACTION FOR BREACH OF ANY WARRANTY HEREUNDER, INCLUDING ANY IMPLIED WARRANTY, MUST BE BROUGHT WITHIN A PERIOD OF 24 MONTHS FROM THE DATE OF ORIGINAL PURCHASE. IN NO CASE SHALL THE COMPANY BE LIABLE FOR ANY CONSEQUENTIAL OR INCIDENTAL DAMAGES WHATSOEVER. No person or representative is authorized to assume for the Company any liability other than expressed herein in connection with the sale of this product. Some states/provinces do not allow limitations on how long an implied warranty lasts or the exclusion or limitation of incidental or consequential damage so the above limitations or exclusions may not apply to you. This Warranty gives you specific legal rights and you may also have other rights which vary from state/province to state/province.

U.S.A.: Audiovox Electronics Corporation, 150 Marcus Blvd., Hauppauge, New York 11788

CANADA: Audiovox Return Center, c/o Genco, 6685 Kennedy Road, Unit 3, Door 16, Mississauga, Ontario L5T 3A5

INFORMATIONS IMPORTANTES

MISE EN GARDE

RISQUE DÉCHARGE
ÉLECTRIQUE.
NE PAS OUVRIR

Mise en garde : Afin de réduire les risques de décharges électriques, ne pas enlever le couvercle (ou l'arrière). Aucune pièce réparable par l'utilisateur ne se trouve à l'intérieur. Pour toute réparation, consulter du personnel de service qualifié.



Ce symbole indique une « tension dangereuse » à l'intérieur du produit, qui présente un risque de décharge électrique ou de blessures.



Ce symbole indique des instructions importantes accompagnant le produit.

MISE EN GARDE!

- Ne pas placer des sources de flammes nues, comme des bougies allumées, sur l'appareil.
- Le cordon d'alimentation est utilisé en tant que dispositif principal de branchement. S'assurer que la prise de courant est située ou installée à proximité de l'équipement et qu'elle est facilement accessible.
- Afin de prévenir les décharges électriques, faire correspondre la lame large de la fiche à la fente large de la prise électrique et insérer à fond.

Avertissement : Afin de réduire les risques d'incendie ou de décharges électriques, ne pas exposer ce produit à la pluie ou à l'humidité. L'appareillage ne doit pas être exposé à de l'égouttement ou à des éclaboussures. Aucun objet rempli de liquide, comme des vases, ne doit être placé sur l'appareillage.

Instructions de sécurité importantes

1. Lire ces instructions.
2. Conserver ces instructions.
3. Tenir compte de tous les avertissements.
4. Suivre toutes les instructions.
5. Ne pas utiliser ce dispositif à proximité de l'eau.
6. Nettoyer seulement avec un chiffon sec.
7. Ne bloquer aucune ouverture de ventilation. Installer conformément aux instructions du fabricant.
8. Ne pas installer à proximité d'une source de chaleur comme un radiateur, des registres de chaleur, un four, ou d'autres appareils (incluant des amplificateurs) qui produisent de la chaleur.
9. Protéger le cordon d'alimentation pour éviter que l'on ne marche dessus ou qu'il ne soit pincé, en particulier au niveau des fiches, des prises de courant et à l'endroit où il sort du dispositif.
10. Débrancher cet appareil pendant les tempêtes avec des éclairs ou lorsqu'il n'est pas utilisé pendant des périodes de temps prolongées.
11. Pour toute réparation, consulter du personnel de service qualifié. L'appareil doit être réparé et lorsqu'il a été endommagé d'une manière quelconque, par exemple, lorsque que le cordon d'alimentation est endommagé, lorsqu'il a été éclaboussé par du liquide, lorsque des objets sont tombés dessus, lorsqu'il a été exposé à la pluie ou à l'humidité, lorsqu'il ne fonctionne pas normalement ou lorsqu'il a subi une chute.

Information sur le produit

Garder votre reçu de vente afin d'obtenir des pièces et du service sous garantie, et comme preuve d'achat. Attacher ici et enregistrer le numéro de série et de modèle en cas de besoin. Ces numéros se trouvent sur le produit.

Numéro de modèle : _____

Date d'achat : _____

Numéro de IC : _____

Détaillant/adresse/téléphone : _____



NOTA : Ce produit contient une pile rechargeable aux ions de lithium, qui doit être recyclée ou mise au rebut correctement. Nous vous suggérons de consulter votre agence de l'environnement pour en savoir plus sur le recyclage ou la mise au rebut.

Informations relatives à la FCC

Cet équipement a été soumis à des essais sur prototype et déclaré conforme aux limites stipulées pour un dispositif numérique de classe B, conformément aux spécifications de la partie 15 du Règlement de la FCC. Ce règlement a pour but d'assurer une protection raisonnable contre le brouillage nuisible dans une installation résidentielle. Cet équipement produit, utilise et peut émettre de l'énergie en radiofréquence et, s'il n'est pas installé et utilisé conformément aux directives, il peut causer une interférence nuisible dans les communications radio. Cependant, il est impossible de garantir qu'aucune interférence ne se produira dans une installation particulière. Si cet équipement cause un brouillage de la réception de radio ou de télévision (que vous pouvez déterminer en éteignant puis en rallumant l'appareil), l'utilisateur est prié d'essayer de corriger l'interférence au moyen de l'une ou de plusieurs des mesures suivantes :

- Réorienter ou déplacer l'antenne de réception.
- Éloigner davantage l'appareil du récepteur.
- Brancher l'équipement dans une prise dont le circuit est différent de celui où est branché le récepteur.
- Consulter le détaillant ou un technicien expérimenté de radio / télévision.

Pour rester conforme aux règlements de la FCC, cet équipement doit être utilisé avec des câbles blindés. Une utilisation avec des câbles non approuvés ou non blindés risque de causer des interférences dans la réception d'ondes radio ou télévisées. L'utilisateur est mis en garde sur le fait que des changements et des modifications effectués à l'équipement, sans l'approbation du fabricant, peuvent annuler le privilège d'utilisation de cet équipement par l'utilisateur.

Information sur la réglementation d'industrie Canada

Son utilisation est soumise aux deux conditions suivantes :

- (1) Cet appareil ne doit causer aucune interférence nuisible
- (2) Cet appareil doit accepter toute interférence reçue, y compris celle qui pourrait causer un fonctionnement indésirable.

L'utilisateur est mis en garde sur le fait que ce dispositif doit être utilisé uniquement de la manière spécifiée dans ce manuel afin de respecter les exigences d'exposition aux radiofréquences. L'utilisation de ce dispositif d'une manière non conforme à celle indiquée dans ce manuel pourrait entraîner des conditions d'exposition excessives à des radiofréquences.

FCC ID: MG3-20300R

I.C: 2575A-20300R

Numéro de modèle : ARR18G (version des É-U) CARRX18G (version du Canada)

UEI: URC -20300BG1-XXX-

Garantie limitée de 12 mois

Audiovox Electronics Corporation (l'entreprise) garantit à l'acheteur au détail d'origine que ce produit et toutes ses pièces sont exempts de défauts de matière et de main-d'oeuvre pendant les 12 mois suivant la date de l'achat d'origine, lors d'une utilisation et de conditions normales, et que le ou les défauts feront l'objet d'une réparation ou d'un remplacement par un produit neuf ou remis à neuf (à la discrétion de l'entreprise) sans frais pour les pièces et pour le temps de main-d'oeuvre. Pour obtenir une réparation ou un remplacement en vertu des termes de cette garantie, le produit, avec tous les accessoires inclus dans l'emballage d'origine, doit être livré à l'entreprise avec preuve de couverture de garantie (c'est-à-dire une preuve d'achat), une spécification du ou des défauts et les frais de transport payés d'avance, à l'adresse indiquée ci-dessous. Ne pas retourner ce produit chez le détaillant.

Cette garantie ne peut être transférée et ne couvre pas les produits achetés, réparés ou utilisés à l'extérieur des États-Unis ou du Canada. La garantie ne couvre ni l'élimination de l'électricité statique ou du bruit produit de façon externe, ni les frais encourus pour l'installation, l'enlèvement ou la réinstallation du produit. La garantie ne s'applique pas à tout produit ou toute pièce du produit qui, de l'avis de l'entreprise, a subi des dommages suite à une altération, une installation incorrecte, une manipulation incorrecte, une mauvaise utilisation, une négligence, un accident ou une exposition à de l'humidité. Cette garantie ne s'applique pas à des dommages causés par un adaptateur c.a. qui n'est pas fourni avec le produit ou lorsque les piles rechargeables ont été laissées dans le produit alors qu'il était branché à une prise secteur (c.a.). **L'ÉTENDUE DE LA RESPONSABILITÉ DE L'ENTREPRISE EN VERTU DE CETTE GARANTIE EST LIMITÉE À LA RÉPARATION OU AU REMPLACEMENT INDIQUÉS CI-DESSUS ET, EN AUCUN CAS, LA RESPONSABILITÉ DE L'ENTREPRISE NE PEUT DÉPASSER LE PRIX D'ACHAT PAYÉ PAR L'ACHETEUR POUR LE PRODUIT.**

Cette garantie remplace toute autre garantie ou responsabilité expresse. TOUTE GARANTIE IMPLICITE, INCLUANT TOUTE GARANTIE IMPLICITE DE QUALITÉ MARCHANDE OU D'ADAPTATION À UN USAGE PARTICULIER EST LIMITÉE À LA DURÉE DE CETTE GARANTIE. TOUTE ACTION SUITE À LA VIOLATION DE TOUTE GARANTIE MENTIONNÉE DANS LES PRÉSENTES, INCLUANT TOUTE GARANTIE IMPLICITE, DOIT ÊTRE PRÉSENTÉE DANS LES 24 MOIS SUIVANT LA DATE DE L'ACHAT D'ORIGINE. EN AUCUN CAS L'ENTREPRISE NE PEUT ÊTRE RESPONSABLE POUR UN QUELCONQUE DOMMAGE CONSÉCUTIF OU INDIRECT. Aucune personne ou aucun représentant n'est autorisé à assumer pour l'entreprise une quelconque responsabilité autre que celle exprimée dans les présentes en relation avec la vente de ce produit. Certaines juridictions n'autorisent pas de limites quant à la durée d'une garantie implicite ou quant à l'exclusion ou la limitation de dommages indirects ou consécutifs; les limitations et exclusions indiquées dans les présentes pourraient donc ne pas s'appliquer à votre cas. Cette garantie vous donne des droits légaux spécifiques et vous pourriez également jouir d'autres droits qui varient d'une juridiction à l'autre.

É-U : Audiovox Electronics Corporation, 150 Marcus Blvd., Hauppauge, New York 11788

CANADA : Audiovox Return Center, c/o Genco, 6685 Kennedy Road, Unit 3, Door 16, Mississauga, Ontario L5T 3A5

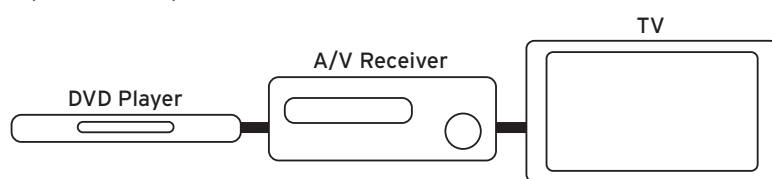
Activity Worksheet

Activities give you seamless, one-touch control of your home entertainment system. But they require a little bit of homework on how your system is set up. This worksheet takes you through the steps to build your own activity. By the end of this worksheet, you'll be watching a DVD on your home theater with the press of a single key!

1 What devices do you use in the activity?

Look at the following example setup for a "Watch DVD" (or "Watch Movie") activity. Then fill in the information for the same activity in your home theater.

Example setup



In the example setup, our DVD player is connected to the A/V receiver, and the A/V receiver is connected to the TV. So, we can fill out our worksheet like this:

Devices used in activity
DVD player
A/V receiver
TV

Your setup

Now look at your home theater and write down the devices you need for your "Watch DVD" activity.

Devices used in activity

2 How do you turn these devices on?

Not every device responds to a simple POWER command from the remote; some devices use separate ON and OFF commands. To find out for what the exact command is for a device, find the remote that came with that device.

Example setup

Devices	To turn on, press...
DVD player	POWER
A/V receiver	POWER ON
TV	ON•OFF

Your setup

Look at your home theater and find out exactly what key turns on each of the devices you need for this activity.

Devices	To turn on, press...

3 How do you select the right inputs on these devices?

Example setup

For this step, we need to find out what device and what input we use to watch and listen to DVD. We don't need to do anything to the DVD player at this step, so we leave its space blank.

Devices	Input to watch/listen to DVD
DVD player	
A/V receiver	HDMI1 input
TV	INPUT2

Next we need to find out what keys to press to get to those inputs. In our example, we get:

Devices, Input	To get to input, press...
DVD player	
A/V receiver, HDMI1 input	HDMI1
TV, INPUT2	INPUT, 2, ENTER

Your setup

Look at your home theater and find out which inputs you need to select to watch and listen to DVD. Remember that you probably won't need to do anything to your DVD player.

Devices	Input to watch/listen to DVD

Next find out what keys to press to get to those inputs. To make sure you get the right key names and sequences, test them first with your home theater.

Devices, Input	To get to input, press...

4 Build the activity.

Now we have all the information we need to build our activity, using the charts we've filled in for each step in this worksheet.

Example setup

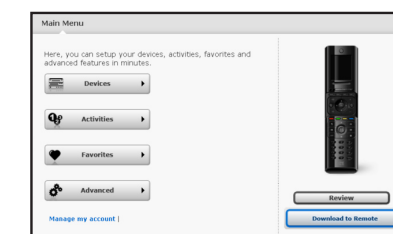
Turn On Devices	Device	Key
Device 1:	DVD	ON•OFF
Device 2:	A/V Receiver	POWER ON
Device 3:	TV	POWER
Find Correct Inputs	Device	Key(s)
Device 1:	DVD	not needed
Device 2:	A/V Receiver	HDMI1
Device 3:	TV	INPUT 2 Enter

Your Setup

Find the keypresses you wrote down to (1) turn the devices on and (2) select the correct inputs and write them next to each device you need for the activity below. Remember that you probably won't need to enter any commands to select an input on the DVD player.

Turn On Devices	Device	Key
Device 1:	DVD	Key:
Device 2:		Key:
Device 3:		Key:
Find Correct Inputs	Device	Key(s)
Device 1:	DVD	Key(s):
Device 2:		Key(s):
Device 3:		Key(s):

5 Connect your remote to EZ-RC and create the activity.



Double-click on the EZ-RC icon on your PC's desktop. Then follow the prompts until you get to the screen shown here.

To add your activity:

1. Choose *Activity*. Then choose *Add an activity* from the pop-up box.
2. Read the instructions in the next screen and click *Next*.
3. In the Setup Activity screen, choose the activity type that comes closest to what you want this activity to do. In our example case, we'll pick *Watch Movie*.
4. In the Setup Watch Movie screen, we can customize our activity's name. Choose *Next* when you've finished.
5. The next screen asks if you want to build the IR sequence—in other words, if you want to create the activity step-by-step as we've prepared it here. Select *Yes* and click *Next*.

Now we're ready to use this worksheet to create the activity step-by-step. Look at the table you filled in above. This is where you put in the information from that table. **For each step from the table:**



1. Choose the device from the drop-down menu.
2. Choose the key you press in the step.
3. Click on the arrow to place this keypress in the activity.

When the keypress appears in the activity, you're ready to add the next one. Just repeat these three steps for each key: (1) choose device, (2) choose key, (3) click arrow.

Click the *Next* key when you're finished entering the keypresses. Then follow the on-screen instructions to complete the activity and download it to your remote.

If you have any questions, call our help line toll-free at 1-800-276-0509.

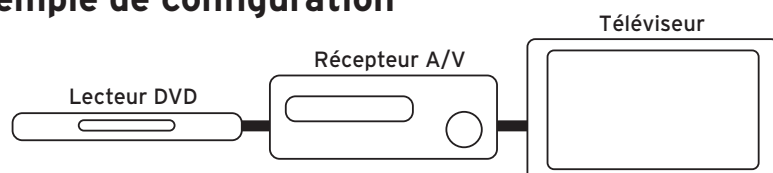
Fiche technique d'activités

Les activités vous donnent un contrôle en douceur, à une seule touche, pour votre système de divertissement maison. Mais elles vous demandent un petit peu de travail sur la manière dont votre système est installé. Cette fiche technique vous fait passer par toutes les étapes vous permettant de créer votre propre activité. À la fin de cette fiche, vous pourrez visionner un DVD sur votre système de cinéma maison en appuyant sur une seule touche!

1 Quels appareils utilisez-vous dans l'activité?

Regardez l'exemple de configuration pour une activité de « Visionnement de DVD » (ou « Visionnement de film »). Inscrivez ensuite les mêmes informations pour la même activité dans votre système de cinéma maison.

Exemple de configuration



Dans cet exemple de configuration, notre lecteur DVD est connecté au récepteur A/V, et le récepteur A/V est connecté au téléviseur. Nous pouvons donc inscrire ce qui suit dans notre fiche technique :

Appareils utilisés dans l'activité
Lecteur DVD
Récepteur A/V
Téléviseur

Votre configuration

Examinez maintenant votre système de cinéma maison et inscrivez les appareils dont vous avez besoin pour votre activité de « Visionnement de DVD ».

Appareils utilisés dans l'activité

2 Comment activer ces appareils?

Certains appareils ne répondent pas une simple commande d'alimentation (POWER) de la télécommande; ils utilisent plutôt des commandes d'activation (ON) et de désactivation (OFF) distinctes. Pour déterminer la commande exacte requise pour un appareil, repérez la télécommande livrée avec cet appareil.

Exemple de configuration

Appareils	Pour activer, appuyer sur...
Lecteur DVD	POWER
Récepteur A/V	POWER ON
Téléviseur	ON•OFF

Votre configuration

Examinez votre système de cinéma maison et identifiez exactement les touches qui permettent d'activer chacun des appareils dont vous avez besoin pour cette activité.

Appareils	Pour activer, appuyer sur...

3 Comment sélectionner les bonnes entrées sur ces appareils?

Exemple de configuration

Pour cette étape, nous devons identifier l'appareil et l'entrée à utiliser pour visionner et écouter un DVD. Nous n'avons pas à toucher au lecteur DVD à cette étape, alors nous laissons cet espace vide.

Appareils	Entrée pour visionner/écouter le DVD
Lecteur DVD	
Récepteur A/V	Entrée HDMI1
Téléviseur	Entrée INPUT2

Ensuite, il nous faut déterminer les touches à enfoncer pour communiquer avec ces entrées. Dans notre exemple, nous obtenons :

Appareils, Entrée	Pour accéder, appuyer sur..
Lecteur DVD	
Récepteur A/V, entrée HDMI1	HDMI1
Téléviseur, Entrée INPUT2	INPUT, 2, ENTER

Votre configuration

Examinez votre système de cinéma maison et repérez les entrées que vous devez sélectionner pour visionner et écouter un DVD. N'oubliez pas que vous ne devrez probablement pas vous occuper de votre lecteur DVD.

Appareils	Entrée pour visionner/écouter le DVD

Ensuite, trouvez les touches à enfoncer pour communiquer avec ces entrées. Pour vous assurer d'obtenir le bon nom de touche et les bonnes séquences, vérifiez-les d'abord sur votre système de cinéma maison.

Appareils, Entrée	Pour accéder, appuyer sur...

4 Création de l'activité.

Nous avons maintenant toutes les informations requises pour créer notre activité, grâce aux tableaux remplis pour chaque étape dans cette fiche technique.

Exemple de configuration

Activer les appareils	Appareil 1 :	Touche :
	Lecteur DVD	ON•OFF
	Récepteur A/V	POWER ON
	Téléviseur	POWER
Trouver les bonnes entrées	Appareil 1 :	Touche(s) :
	Lecteur DVD	non requis
	Récepteur A/V	HDMI1
	Téléviseur	INPUT 2 Enter

Votre configuration

Repérez les touches à enfoncer que vous avez inscrites pour (1) activer des appareils et (2) sélectionner les bonnes entrées et inscrivez-les à côté de chaque appareil requis pour l'activité ci-dessous. N'oubliez pas que vous n'aurez probablement pas besoin d'entrer de commande pour sélectionner une entrée sur le lecteur DVD.

Activer les appareils	Appareil 1 :	Touche :
	Lecteur DVD	
	Appareil 2 :	Touche :
	Appareil 3 :	Touche :
Trouver les bonnes entrées	Appareil 1 :	Touche(s) :
	Lecteur DVD	
	Appareil 2 :	Touche(s) :
	Appareil 3 :	Touche(s) :

5 Connectez votre télécommande à EZ-RC et créez l'activité.



Cliquez 2 fois sur l'icône EZ-RC sur le bureau de votre PC. Suivez ensuite les invites jusqu'à ce que vous obteniez l'écran affiché ici.

Pour ajouter votre activité :

1. Choisissez *Activités*. Choisissez ensuite *Ajouter une activité* à partir de la fenêtre contextuelle.
2. Lisez les instructions dans l'écran suivant et cliquez sur *Suivant*.
3. Dans l'écran de Configuration d'activité, choisissez l'activité qui se rapproche le plus des activités qui vous intéressent. Dans notre exemple, nous allons sélectionner *Watch Movie*.
4. Dans l'écran Configurer de *Watch Movie*, nous pouvons personnaliser le nom de notre activité. Choisissez *Suivant* lorsque vous avez terminé.
5. L'écran suivant vous demande si vous voulez créer une séquence IR – autrement dit, si vous voulez créer une activité détaillée, comme celle que nous avons produite ici. Sélectionnez *Oui* et cliquez sur *Suivant*.

Nous sommes maintenant prêts à utiliser cette fiche technique pour créer l'activité détaillée. Reportez-vous au tableau que vous avez rempli ci-dessus. C'est l'endroit où vous placez les informations recueillies dans ce tableau. **Pour chaque étape provenant du tableau :**



1. Choisissez l'appareil à partir du menu déroulant.
2. Choisissez la touche à enfoncer pour cette étape.
3. Cliquez sur la flèche pour placer cette touche à enfoncer dans l'activité.

Lorsque la touche à enfoncer apparaît dans l'activité, vous pouvez ajouter la suivante. Il suffit de répéter ces trois étapes pour chaque touche : (1) choisissez l'appareil, (2) choisissez la touche, (3) cliquez sur la flèche. Cliquez sur la touche *Suivant* lorsque vous avez terminé d'entrer les touches à enfoncer. Suivez ensuite les instructions à l'écran pour terminer l'activité et la télécharger vers votre télécommande.

Si vous avez des questions, appelez notre aide en ligne au numéro sans frais 1-800-276-0509.