

**Replacement Parts
• Warranty Information (USA)**

Product Registration (USA)

To purchase parts or accessories or for warranty information in the United States, please contact us at the following:

www.gracobaby.com
OR
1-800-345-4109

To register your Graco product from within the U.S.A. visit us online at www.gracobaby.com/productregistration. We currently do not accept product registrations from those living outside the United States of America.



2791 / 2795



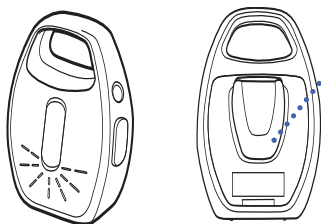
iMonitor™
Digital Baby Monitor

OWNER'S MANUAL - Keep instructions for future use.

©2005 Graco ISPM004BA 11/05

Product Features

Parent's Unit (A3940)
Model 2791 - 1 unit
Model 2795 - 2 units



Clip



Green = batteries ok
Red = batteries low

Power
Volume:
Up/Down



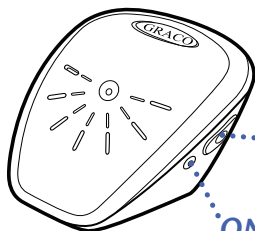
DC Adapter Jack
with rubber cover

Green
when
charging



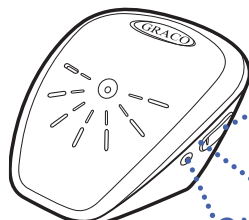
Docking Station (A3921)
Model 2791 - 1 unit
Model 2795 - 2 units

Nursery Unit (A3930)
Model 2791

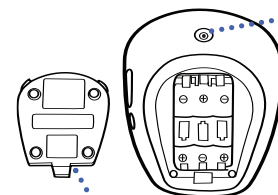


Channel
Selector
ON/OFF

Nursery Unit (A3929)
Model 2795

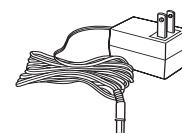


Parent Finder
Channel Selector
ON/OFF



Battery Cover

DC Adapter
Jack



AC Adapter
Model 2791 - Qty. 2
Model 2795 - Qty. 3

WARNING

Failure to follow these warnings and the assembly instructions could result in serious injury or death.

This device is designed only to monitor the sounds of your child. **It will not alert you to your child's silent activities.** When using the monitor, you must still provide the supervision necessary for the continued safety of your child. This product is not designed or intended for use as a medical monitor. Always be sure that both the transmitter and receiver are working properly and are within range of each other.

- **STRANGULATION HAZARD.** Keep the adapter cords out of the reach of children. Do not use with extension cords.
- **DO NOT** place the Nursery Unit or its cord within your child's reach. Do not put the Nursery Unit inside a crib or play yard.
- **Use ONLY with 110-120 volt AC electrical outlets.**
- **Protect the AC adapter cords.** Place them so they are not walked on or pinched by furniture or other items.
- **Allow for proper ventilation when units are in use.** Do not cover the Nursery Unit or Parent Units with any object such as a blanket. Do not place it in a drawer or in any location which would muffle the sound or interfere with the normal flow of air.
- **DO NOT** immerse any part of the Nursery Unit, Parent Units, or docking station in water. Clean only with a dry cloth.
- **DO NOT** place unit near water and moisture. Do not use the Nursery Unit outdoors. Do not use the Nursery Unit near possible wet areas, such as a bathtub, shower, wash basin, sink, laundry tub, swimming pool, wet basement, etc.
- **Keep Nursery Unit away from heat sources,** such as fireplaces, radiators, stoves, and TVs or other appliances. Heat can damage the case or electrical parts.
- **DO NOT** use the Nursery Unit if:
 - The adapter cords or plugs have been damaged.
 - The unit has been exposed to liquids.
 - Unit has been dropped or is damaged.
- **DO NOT OPEN THE NURSERY UNIT, PARENT UNITS, DOCKING STATION OR ADAPTERS.** No user-serviceable parts inside. Risk of electrical shock, fire or death.
- The antenna used for this transmitter must be installed to provide a separation distance of at least 20 cm (7.9") from all persons and must not be co-located or operating in conjunction with any other antenna or transmitter.

FCC Statement:

⚠ WARNING Modifications not authorized by the manufacturer may void users authority to operate this device.

NOTE: This equipment has been tested and found to comply with the limits for a Class B digital device, pursuant to Part 15 of the FCC Rules. These limits are designed to provide reasonable protection against harmful interference in a residential installation. This equipment generates, uses and can radiate radio frequency energy and, if not installed and used in accordance with the instructions, may cause harmful interference to radio communications.

However, there is no guarantee that interference will not occur in a particular installation. If this equipment does cause harmful interference to radio or television reception, which can be determined by turning the equipment off and on, the user is encouraged to try to correct the interference by one or more of the following measures:

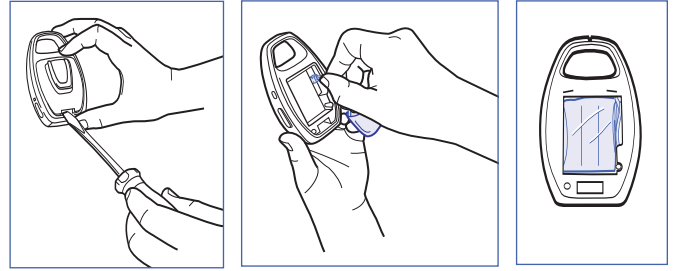
- Reorient or relocate the receiving antenna.
- Increase the separation between the equipment and receiver.
- Connect the equipment into an outlet on a circuit different from that to which the receiver is connected.
- Consult the dealer or an experienced radio/TV technician for help.

This device complies with part 15 of the FCC Rules. Operation is subject to the following two conditions: (1) This device may not cause harmful interference, and (2) this device must accept any interference received, including interference that may cause undesired operation.

Battery Installation

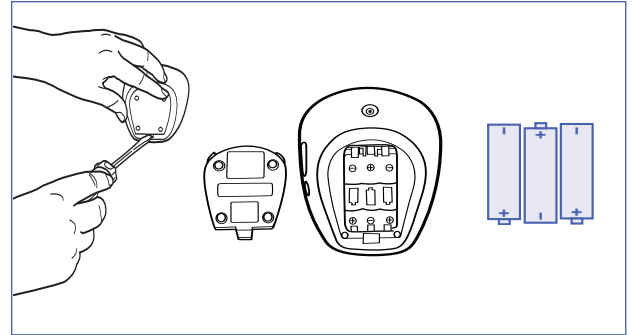
Parent Unit

- The Parent Units are shipped with rechargeable batteries already installed. The battery must be plugged into the Parent Unit before the unit will be ready for use. If the need to replace the rechargeable batteries should occur, remove the battery door cover on the Parent Unit with a key or flat blade screw driver. Lift the battery out of the compartment, and carefully unplug the battery from the unit.



Nursery Unit

- Turn the unit over, and use a key or flat blade screw driver to remove the battery door.
- Place 3-AAA (1.5V-LR03) batteries into the battery compartment. Note the proper orientation of the batteries.
- Place the battery door back on the unit.
- Please remove a dead battery promptly. A dead battery left in the unit may leak, damaging your unit.
- Do not attempt to recharge a non-rechargeable battery.
- A rechargeable battery CANNOT be recharged by plugging the AC adapter into the Nursery Unit.
- Remove the batteries from the unit if it is no longer being used or will be stored for an extended period of time.



Using AC Adapters

- The Parent Unit(s) can use either the rechargeable battery that comes with the unit or standard 120 volt AC household current. The Nursery Unit uses 3-AAA (1.5V-LR03) batteries or standard 120 volt AC household current.
- To use AC adapters, plug the connector on the cord into the AC adapter jack on the side of the Parent Unit (under the rubber cover) and the back of the Nursery Unit. If using the docking station, plug the AC adapter jack into the back of the docking station. The Parent Unit may now be placed in the docking station. Then plug adapter into a standard wall outlet.
- Use ONLY the Graco adapters included with the unit. Do not use these adapters with other equipment under any circumstances.
- If units do not work, check that AC adapters are plugged into working outlets.
- When electricity is off (from a power failure, etc.), the Nursery Unit will operate on 3-AAA (1.5V-LR03) batteries. If the Power LED is not lit, turn the power off and then back on to the Nursery Unit. A green LED indicates that the batteries are fine. A red LED indicates that the batteries are low. If the LED does not light at all, then replace the batteries. The Parent Unit will operate if the rechargeable battery is charged.

Selecting Channels

- In case you are experiencing some interference, the channel on the Nursery Unit can be changed by pressing the "ch" button on the side of the unit. The Parent Unit will automatically scan all of the available channels until it locks on to the Nursery Unit. If you are still experiencing interference, press the channel button on the side of the Nursery Unit up to 6 times until a good channel is found.

Low Battery Indication

Parent Unit

- When the battery is low in the parent unit, the LED bar on the side of the unit will change from green to red and you will hear a series of 3 audible beeps every 5 seconds. If operated too long on a low battery, you may also experience a poor signal and the connection LED on the front of the parent unit may change from green to red and you will begin to hear a continuous audible beep from the Parent Unit.
- You may either turn off the unit, plug in the A/C adapter or place the unit in the docking station to recharge the batteries.

Nursery Unit

- When the batteries are low in the Nursery Unit, the power LED will change from green to red. You may also experience a poor signal and the connection LED on the front of the Parent Unit may change from green to red and you will begin to hear the Parent Unit beep.
- You may either turn off the unit, plug in the A/C adapter or replace the batteries.

Out of Range Indication

- If the Parent Unit begins to lose the signal from the Nursery Unit, the connection LED (bottom Sound Light LED) will change from green to red. Additionally, a continuous audible beep will be generated to warn the user that the connection to the Nursery unit has been lost.
- Immediately move the Parent Unit closer to the Nursery Unit to regain connection.
- Once connection has been re-gained, the connection LED will change from red to green and the audible beep will stop.

*****Note: It is not uncommon for the Parent Unit to occasionally lose and regain connection with the Nursery Unit in environments that have a significant amount of obstructions.**

Setting Up the Baby Monitor

*****NOTE: It is very important that the steps below be followed for first time power-up.**

1. For optimum operation, it is best to charge the batteries in the Parent Unit for at least 16 hours prior to use. DO NOT turn on power while the unit is charging for the first time.
2. Place the Nursery Unit within 10 feet (3 meters) of your baby. Plug an AC adapter into the jack on the back of the Nursery Unit. Plug it into a working 120 volt AC outlet.
3. Aim the Nursery Unit toward your baby. Check that there are no walls or large objects that could block sound transmission.
4. Place the Parent Unit within five (5) feet (1.5 meters) of the Nursery Unit and turn on the Parent Unit using the On/Off switch on the side of the unit. All of the Sound Light LEDs will illuminate, and the bottom LED will be red. You will also hear a single audible beep.
5. Turn on the Nursery Unit using the On/Off switch on the side. The green power light should come on.
6. Within a few seconds, the Parent Unit will lock on to the Nursery Unit and the top four (4) green LEDs will shut off. A second later, you will hear a series of beeps and the connection LED should change from red to green. Your monitor is now ready for use.
7. If the top four (4) LEDs do not shut off, power off the Parent Unit and the Nursery Unit and repeat steps 4 and 5 above.
8. If the connection LED on the Parent Unit does not change from red to green and the unit begins to beep, press the channel "ch" button on the Nursery Unit. Within a few seconds, the Parent Unit should lock in on the Nursery Unit and the connection LED should change from red to green. You may hear an audible beep during this process.
9. If the Parent Unit is still unable to lock in on the Nursery Unit (connection LED will be red and the unit will beep), power down both the Parent Unit and the Nursery Unit. Wait for 10 seconds then hold the volume down button on the Parent Unit while pressing the On/Off switch. When the unit powers up, you will hear a single beep and all of the soundlights will illuminate. Release the volume down switch and within 2 seconds you will hear two beeps and all of the Sound Light LEDs will stay lit and the bottom LED will be red.
10. Repeat steps 5 & 6 above.
11. Repeat same set-up procedure if your system has two Parent Units.

Testing the System

It is VERY IMPORTANT to test the system when first set up, and at regular times thereafter. Test the units if you suspect they may have been damaged or have not been used for a long time.

1. If two adults are present, have one take the Parent Units to different locations, trying various volume settings, while the other speaks into the Nursery Unit.
2. If only one adult is available, place a ticking clock, radio, or other sound-producing device near the Nursery Unit to test it.
3. When testing, keep the level of your child's sounds in mind, and adjust the volume accordingly.
4. If there is sound interference, switch the Nursery Unit and the Parent Units to the other channel setting.

Operation

To Listen To Baby

- Turn on Nursery Unit using the ON/OFF switch.
- Turn on one or both Parent Units using the ON/OFF switch.
- Adjust the volume on the Parent Unit by pressing the Volume Up/Down buttons. Note that the Sound Lights LEDs illuminate as the volume button is pressed up or down to provide a visual feedback for the volume level. The unit will beep louder or softer depending on the volume level.
- The Sound Lights on the Parent Unit will illuminate as your child (or other objects) make noise near the Nursery Unit. Please note that the Sound Lights and volume control on the Parent Unit are independent of each other. With the volume turned all the way down, the Sound Lights will still illuminate as your child (or other objects) make noise near the Nursery Unit.

Parent Finder Feature

- Some units come equipped with a Parent Finder feature. This feature will allow you to locate a misplaced Parent Unit as long as the Parent Unit is powered on and within range of the Nursery Unit.
- To activate, press the "PF" button on the side of the Nursery Unit (the Nursery Unit needs to be ON).
- The Parent Unit will generate an audible beep every second and the soundlights will flash on and off.
- Once the Parent Unit is located, the audible beep can be shut-off by pressing any button on the Parent Unit.

Troubleshooting

DO NOT ATTEMPT to modify the unit. Any modifications to the transmitter and/or receiver can void the operator's authority to operate the equipment.

Most problems have a simple solution. First, check that:

- Power is turned ON for both units
- Both units are plugged in (or batteries are fresh in Nursery Unit and fully charged in Parent Unit)
- Electrical outlet works
- Volume is turned up on Parent Unit
- Parent Unit is in range of the Nursery Unit

No Sound

- Battery dead or weak — replace or use AC adapter.
- AC adapter not properly connected — check the connections.
- Nursery Unit covered or blocked — remove the obstruction.

Weak Sound

- Nursery Unit too far from baby — move closer.
- Large objects blocking the signal — try repositioning Nursery Unit.
- Volume setting too low — turn it up.

Static

- Interference from other electrical equipment — eliminate cause of static (TVs, mixers, computers, fans, fluorescent lights, light dimmers, etc.)
- Parent Unit too far from Nursery Unit — move them closer.
- Significant amount of obstructions between Parent Unit and Nursery Unit such as walls, ceilings & buildings. Try moving the Nursery Unit to another part of the room.
- Change channel on Nursery Unit.

Shrill Sound (Feedback)

- Nursery Unit and Parent Unit too close together — move them farther apart.
- Volume set too high — lower the volume.



Piezas de repuesto
• Información sobre la garantía (EE.UU.)

Registro del producto (EE.UU.)

Para comprar piezas o accesorios o para obtener información sobre la garantía en los Estados Unidos, por favor comuníquese con nosotros en:

www.gracobaby.com
1-800-345-4109

Para registrar su producto Graco desde dentro de los EE.UU., visítenos en línea en www.gracobebe.com/productregistration. Actualmente no aceptamos registros de los productos de quienes viven fuera de los Estados Unidos de América.



2791 / 2795



iMonitor™
 Digital Baby Monitor

MANUAL DEL DUEÑO - Guarde las instrucciones para uso futuro.

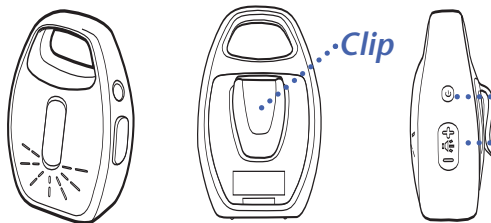
©2005 Graco ISPM004BA 11/05

Características del producto

Unidad para padres (A3940)
 Modelo 2791 – 1 unidad
 Modelo 2795 – 2 unidades

Verde = las pilas están cargadas
 Rojo = pilas descargadas

Verde cuando carga las pilas



Encendido
 Volumen:
 Subir/bajar

Enchufe del adaptador de corriente continua con funda de goma

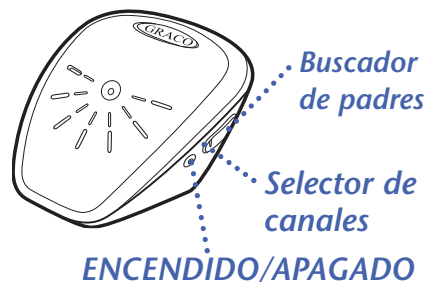
Estación de trabajo (A3921)
 Modelo 2791 – 1 unidad
 Modelo 2795 – 2 unidades

Unidad del dormitorio (A3930)
 Model 2791

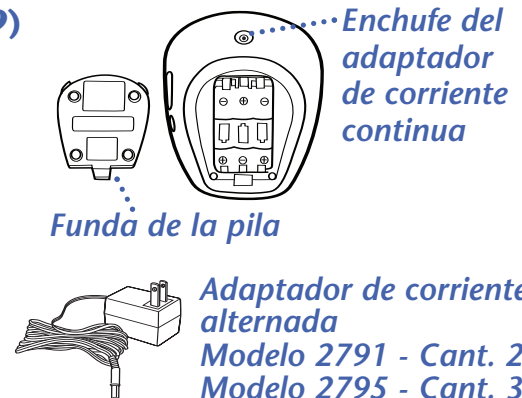
Unidad del dormitorio (A3929)
 Model 2795



Selector de canales
 ENCENDIDO/APAGADO



Buscador de padres
 Selector de canales
 ENCENDIDO/APAGADO



Enchufe del adaptador de corriente continua
 Funda de la pila
 Adaptador de corriente alternada
 Modelo 2791 - Cant. 2
 Modelo 2795 - Cant. 3

⚠️ ADVERTENCIA

No observar estas advertencias y las instrucciones de armado podría resultar en lesiones serias o la muerte.

Este dispositivo ha sido diseñado solamente para monitorizar los sonidos de su niño. **No le enviará alertas sobre las actividades silenciosas de su niño.** Cuando se usa el monitor, debe proporcionar la supervisión necesaria para mantener la continua seguridad de su niño. Este producto no ha sido diseñado ni debe usarse como un monitor médico. Tenga siempre la seguridad de que el transmisor y el receptor funcionan correctamente y se encuentran a la distancia requerida.

- **PELIGRO DE ESTRANGULACIÓN.** Mantener los cordones del adaptador fuera del alcance de los niños. No lo use con cordones de extensión.
- **NO** ponga la Unidad del dormitorio o su cordón cerca del alcance de su niño. No ponga la Unidad del dormitorio en el interior de una cuna o corralito.
- **Úselo SOLAMENTE con tomacorrientes eléctricos de corriente alternada de 110-120 voltios.**
- **Proteja los cordones del adaptador de corriente alternada.** Colóquelos de manera que nadie camine encima de ellos ni que resulten apretados por muebles u otros artículos.
- **Permita una adecuada ventilación cuando usa las unidades.** No tape la Unidad del dormitorio ni la Unidad para padres con ningún objeto como por ejemplo, una frazada. No lo ponga en un cajón ni en un lugar que pudiera silenciar el sonido o interferir con el flujo normal del aire.
- **NO** sumerja ninguna parte de la Unidad del dormitorio, Unidades para padres o estación de trabajo en agua. Límpielo solamente con un trapo seco.
- **NO** ponga la unidad cerca del agua o humedad. No use la Unidad del dormitorio a la intemperie. No use la Unidad del dormitorio cerca de posibles lugares húmedos, tales como bañera, ducha, lavadero, fregadero, lavarropa, piscina, sótano húmedo, etc.
- **Mantenga la Unidad del dormitorio lejos de fuentes de calor,** tales como estufas a leña, radiadores, cocinas y televisores u otros aparatos. El calor puede dañar la caja o piezas eléctricas.
- **NO** use la Unidad del dormitorio si:
 - Los cordones del adaptador o enchufes han resultado dañados.
 - La unidad ha entrado en contacto con líquidos.
 - La unidad se ha caído o ha resultado dañada.
- **NO ABRA LA UNIDAD DEL DORMITORIO, UNIDADES PARA PADRES, ESTACIÓN DE TRABAJO O ADAPTADORES.** No hay partes que el usuario pueda arreglar en el interior. Riesgo de choque eléctrico, incendio o muerte.
- La antena usada en este transmisor debe instalarse para proporcionar una separación de por lo menos 20 cm (7,9 pulgadas) de todas las personas y no debe estar ubicada ni usada junto con ninguna otra antena o transmisor.



Declaración de la Comisión Federal de Comunicaciones:

⚠️ ADVERTENCIA Las modificaciones no autorizadas por el fabricante pueden anular autoridad de los usuarios para funcionar este dispositivo.

NOTA: Este equipo ha sido probado y se ha determinado que cumple con los límites de un dispositivo digital Clase B, según la parte 15 de las normas de la FCC. Estos límites han sido creados para proporcionar una protección razonable contra la peligrosa interferencia en una instalación residencial. Este equipo genera, usa y puede emitir energía de radiofrecuencia y si no se lo instala y usa de acuerdo a las instrucciones, podría causar interferencias peligrosas con las comunicaciones de radio.

Sin embargo, no se garantiza que la interferencia no ocurrirá en una instalación particular. Si este equipo causa interferencia peligrosa con la recepción de radio o televisión, lo cual se puede determinar apagando y encendiendo el equipo, se sugiere al usuario que trate de corregir la interferencia a través de una de las siguientes medidas:

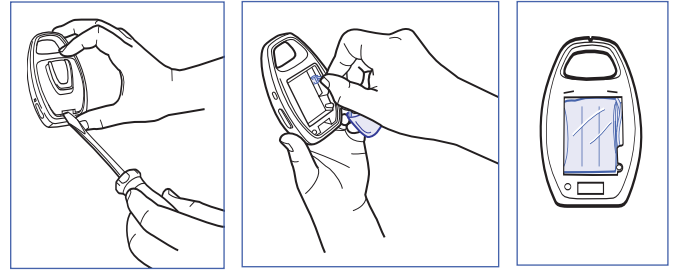
- Reorientar o cambiar de lugar la antena de recepción.
- Aumentar la separación entre el equipo y el receptor.
- Conectar el equipo a un tomacorriente en un circuito diferente del que está conectado el receptor.
- Consultar al minorista o a un técnico experimentado de radio y televisión para obtener ayuda.

Este dispositivo cumple con la parte 15 de las Normas de la Comisión Federal de Comunicaciones (FCC por sus siglas en inglés). El funcionamiento está sujeto a las dos condiciones siguientes: (1) Este dispositivo no debe causar interferencia peligrosa y (2) este dispositivo debe aceptar cualquier interferencia recibida, incluyendo interferencia que pudiera causar un funcionamiento inadecuado.

Instalación de las pilas

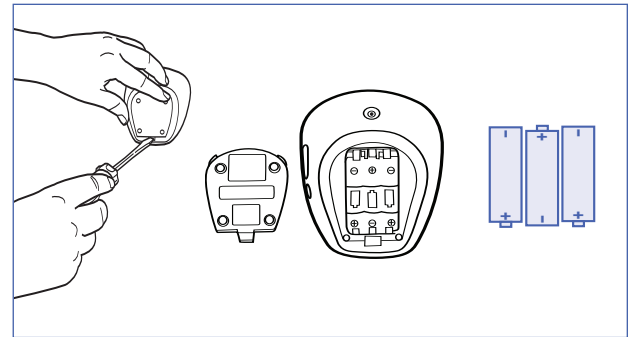
Unidad para padres

- Las Unidades para padres se envían con pilas recargables instaladas. La pila debe estar instalada en la Unidad para padres antes de que la unidad esté lista para su uso. En caso de que ocurra la necesidad de cambiar las pilas recargables, saque la puerta de las pilas de la Unidad para padres con una llave o destornillador plano. Saque la pila del compartimiento y desenchufe cuidadosamente la pila de la unidad.



Unidad del dormitorio

- De vuelta la unidad y use una llave o destornillador plano para sacar la tapa de las pilas.
- Ponga 3 pilas tamaño AAA (1,5V-LR03) en el compartimiento de las pilas. Note la orientación correcta de las pilas.
- Ponga la puerta de las pilas de nuevo en la unidad.
- Por favor, saque la pila descargada inmediatamente. Una pila descargada en la unidad podría perder y dañar a la unidad.
- No trate de recargar pilas que no son recargables.
- Una pila recargable NO PUEDE recargarse enchufando el adaptador de corriente alternada en la Unidad del dormitorio.
- Saque las pilas de la unidad si ya no la usa más o si la guardará durante un período largo de tiempo.



Uso de los adaptadores de corriente alternada

- Las Unidades para padres pueden usar la pila recargable que viene con la unidad o la electricidad estándar de la vivienda de 120 voltios de corriente alternada. La Unidad del dormitorio usa 3 pilas tamaño AAA (1,5 V-LR03) o la electricidad estándar de la vivienda de 120 voltios de corriente alternada.
- Para usar los adaptadores de corriente alternada, enchufe la conexión del cordón en el enchufe del adaptador de la corriente alternada en el costado de la Unidad para padres (bajo de la funda de goma) y la parte trasera de la Unidad del dormitorio. Si usa la estación de trabajo, enchufe el adaptador de corriente alternada en la parte trasera de la estación. La Unidad para padres puede ser ahora colocada en la estación de trabajo. Luego enchufe el adaptador en un tomacorriente estándar de la pared.
- Use SOLAMENTE los adaptadores Graco que se incluyen con la unidad. No use estos adaptadores con otros equipos en ninguna circunstancia.
- Si las unidades no funcionan, verifique que los adaptadores de corriente alternada están enchufados en tomacorrientes activados.
- Cuando se ha cortado la electricidad (por un corte de energía, etc.) la Unidad del dormitorio funcionará con 3 pilas tamaño AAA (1,5V-LR03). Si la luz del diodo electroluminiscente del encendido no se enciende, apáguela y luego vuelva a encender la Unidad del dormitorio. Una luz del diodo electroluminiscente verde indica que las pilas están cargadas. Una luz indicadora roja indica que las pilas están descargadas. Si la luz del diodo electroluminiscente no se enciende, cambie las pilas. La Unidad para padres funcionará si la pila recargable está cargada.

Selección de canales

- En caso de experimentar alguna interferencia, el canal de la Unidad del dormitorio puede cambiarse oprimiendo el botón "ch" en el costado de la unidad. La Unidad para padres automáticamente verifica todos los canales disponibles hasta que encuentre la Unidad del dormitorio. Si todavía experimenta interferencia, oprima el botón del canal en el costado de la Unidad del dormitorio hasta 6 veces hasta que encuentre un buen canal.

Indicador de pilas descargadas

Unidad para padres

- Cuando la pila está descargada en la Unidad para padres, la barra del diodo electroluminiscente en el costado de la unidad cambiará de verde a rojo y escuchará una serie de 3 sonidos cada 5 segundos. Si funcionó durante mucho tiempo con una pila descargada, también podría experimentar una señal pobre y el diodo electroluminiscente de conexión al frente de la Unidad para padres podrá cambiar de verde a rojo y comenzará a escuchar un sonido continuo de la unidad.
- Puede apagar la unidad, enchufar el adaptador de corriente alternada o poner la unidad en la estación de trabajo para recargar las pilas.

Unidad del dormitorio

- Cuando pilas están descargadas en la Unidad del dormitorio, el diodo electroluminiscente de conexión Unit in environments that have a significant amount of obstructions. cambiará de verde a rojo. También podría experimentar una señal pobre y el diodo electroluminiscente de conexión al frente de la Unidad para padres podría cambiar de verde a rojo y comenzará a escuchar un sonido de la Unidad para padres.
- Puede apagar la unidad, enchufar el adaptador de corriente alternada o cambiar las pilas.

Indicación de que está fuera de rango

- Si la Unidad para padres comienza a perder la señal de la Unidad del dormitorio, el diodo electroluminiscente de conexión (diodo de abajo indicador de sonido) cambiará de verde a rojo. Además, se generará un sonido continuo para indicar al usuario de que la conexión a la Unidad del dormitorio se ha perdido.
- Mueva inmediatamente la Unidad para padres más cerca a la Unidad del dormitorio para recuperar la conexión.
- Una vez que se ha recuperado la conexión, el diodo electroluminiscente de conexión cambiará de rojo a verde y se apagará el sonido.

*****Nota: Es poco común que la Unidad para padres ocasionalmente pierda y recupere la conexión con la Unidad del dormitorio en ambientes que tienen una gran cantidad de obstrucciones.**

Instalación del monitor del bebé

*****NOTA: Es muy importante que los pasos que siguen se observen durante la primera instalación.**

1. Para un funcionamiento óptimo, es mejor cargar las pilas en la Unidad para padres por lo menos durante 16 horas antes del uso. NO la encienda mientras la unidad se carga para la primera vez.
2. Ponga la Unidad del dormitorio dentro de una distancia de 10 pies (3 metros) de su bebé. Enchufe un adaptador de corriente alternada en el enchufe trasero de la Unidad del dormitorio. Enchúfelo a un tomacorriente energizado de 120 voltios de corriente alternada.
3. Oriente la Unidad del dormitorio hacia su bebé. Verifique que no haya paredes ni objetos grandes que pudieran bloquear la transmisión del sonido.
4. Ponga la Unidad para padres dentro de una distancia de cinco (5) pies (1,5 metros) de la Unidad del dormitorio y encienda la Unidad para padres usando el interruptor de encendido y apagado del costado de la unidad. Se iluminarán todos los diodos electroluminiscentes indicadores de sonido y el diodo de abajo tendrá color rojo. Escuchará un solo sonido.
5. Encienda la Unidad del dormitorio usando el interruptor de encendido y apagado del costado. Se deberá encender la luz verde de encendido.
6. En unos pocos segundos, la Unidad para padres se comunicará con la Unidad del dormitorio y se apagarán los cuatro (4) diodos electroluminiscentes verdes de arriba. Un segundo después, escuchará una serie de sonidos y el diodo de conexión cambiará de rojo a verde. El monitor está ahora listo para el uso.
7. Si los cuatro (4) diodos electroluminiscentes de arriba no se apagan, apague la Unidad para padres y la Unidad del dormitorio y repita los pasos 4 y 5 anteriores.
8. Si el diodo electroluminiscente de conexión en la Unidad para padres no cambia de rojo a verde y la unidad comienza a sonar, oprima el botón del canal "ch" en la Unidad del dormitorio. Dentro de unos pocos segundos, la Unidad para padres encontrará a la Unidad del dormitorio y el diodo electroluminiscente de conexión cambiará de rojo a verde. Podría escuchar un sonido durante este proceso.

9. Si la Unidad para padres todavía no puede comunicarse con la Unidad del dormitorio (el diodo electroluminiscente de conexión será de color rojo y se escuchará a la unidad), apague la Unidad para padres y la Unidad del dormitorio. Espere 10 segundos y luego oprima el botón para bajar el volumen en la Unidad para padres mientras oprime el interruptor de encendido y apagado. Cuando la unidad se encienda, escuchará un solo sonido y todas las luces indicadoras de sonido se iluminarán. Libere el botón para bajar el volumen y dentro de 2 segundos escuchará dos sonidos y todos los diodos electroluminiscentes indicadores de sonido seguirán encendidos y el diodo electroluminiscente de abajo tendrá color rojo.
10. Repita los pasos 5 y 6.
11. Repita el mismo procedimiento de instalación si su sistema tiene dos Unidades para padres.

Prueba del sistema

Es MUY IMPORTANTE probar al sistema cuando lo instala por primera vez y periódicamente en adelante.

Pruebe las unidades si sospecha que podrían haber resultado dañadas o no han sido usadas durante un tiempo largo.

1. Si hay dos adultos presentes, haga que uno lleve las Unidades para padres a lugares diferentes, probando varios niveles del volumen mientras el otro habla en la Unidad del dormitorio.
2. Si solamente hay un adulto disponible, ponga un reloj que suene, radio u otro dispositivo que produzca sonidos cerca de la Unidad del dormitorio para probarla.
3. Mientras hace la prueba, mantenga el nivel del sonido de su niño en mente y ajuste el volumen lo necesario.
4. Si hay interferencia con el sonido, pase la Unidad del dormitorio y las Unidades para padres a otro canal.

Funcionamiento

Para escuchar al bebé

- Encienda la Unidad del dormitorio usando el interruptor de ENCENDIDO/APAGADO.
- Encienda una o ambas de las Unidades para padres usando el interruptor de ENCENDIDO/APAGADO.
- Ajuste el volumen en la Unidad para padres oprimiendo los botones para subir y bajar el volumen. Note que los diodos electroluminiscentes indicadores de sonido se iluminan a medida que se oprime el botón para subir o bajar el volumen para proporcionar una indicación visual del nivel del volumen. La unidad sonará más alta o más baja según el nivel del volumen.
- Las luces indicadoras de sonido de la Unidad para padres se iluminarán cuando su niño (u otros objetos) hacen ruido cerca de la Unidad del dormitorio. Por favor, note que las luces indicadoras de sonido y el control del volumen de la Unidad para padres son independientes. Con el volumen totalmente bajo, las luces indicadoras de sonido se iluminarán cuando su niño (u otros objetos) hagan ruido cerca de la Unidad del dormitorio.

Función de búsqueda de padres

- Algunas unidades vienen equipadas con una función de Búsqueda de padres. Esta función le permite ubicar a la Unidad para padres siempre que la Unidad esté encendida y dentro de la distancia de la Unidad del dormitorio.
- Para activarla, oprima el botón "PF" en el costado de la Unidad del dormitorio (la Unidad del dormitorio debe estar ACTIVADA).
- La Unidad para padres generará un sonido cada segundo y las luces indicadoras de sonido destellarán.
- Una vez que ha encontrado la Unidad para padres, el sonido se apagará si oprime cualquier botón en la unidad.

Solución de desperfectos

NO INTENTE MODIFICAR LA UNIDAD. CUALQUIER MODIFICACIÓN AL TRANSMISOR Y/O RECEPTOR PUEDE CANCELAR LA AUTORIDAD DEL OPERADOR PARA USAR EL EQUIPO.

La mayoría de los problemas tienen simple solución.

Primero, verifique que:

- La electricidad esté ENCENDIDA en ambas unidades.
- Ambas unidades estén enchufadas (o que las pilas están cargadas en la Unidad del dormitorio y totalmente cargadas en la Unidad para padres)
- El tomacorriente está energizado
- El volumen está alto en la Unidad para padres
- La Unidad para padres está dentro de la distancia requerida de la Unidad del dormitorio

No hay sonido

- La pila está descargada o con poca carga – cámbiela o use el adaptador de corriente alternada.
- El adaptador de corriente alternada no está conectado correctamente – verifique las conexiones.
- La Unidad del dormitorio está cubierta o bloqueada – saque la obstrucción.

Bajo sonido

- La Unidad del dormitorio está demasiado lejos del bebé – muévala más cerca.
- Objetos grandes bloquean la señal – trate de poner la Unidad del dormitorio en otro lugar.
- Volumen demasiado bajo – súbalo.

Estática

- Interferencia de otros equipos eléctricos – elimine la causa de la estática (televisores, mezcladores, computadoras, ventiladores, luces fluorescentes, potenciómetro de luces, etc.)
- La Unidad para padres está demasiado lejos de la Unidad del dormitorio – muévala más cerca.
- Una cantidad significativa de obstrucciones entre la Unidad para padres y la Unidad del dormitorio, como paredes, techos y edificios. Pruebe mover la Unidad del dormitorio a otra parte de la sala.
- Cambie el canal en la Unidad del dormitorio.

Sonido agudo (retroalimentación)

- La Unidad del dormitorio y la Unidad para padres están demasiado cerca – sepárelas más.
- Volumen fijado demasiado alto – baje el volumen.