



**SIGMA-ELEKTRO GmbH**  
 Dr.-Julius-Leber-Strabe 15  
 D-67433 Neustadt/Weinstraße  
 Tel. + 49 (0) 63 21-9120-0  
 Fax: + 49 (0) 63 21-9120-34  
 E-mail: info@sigmasport.com



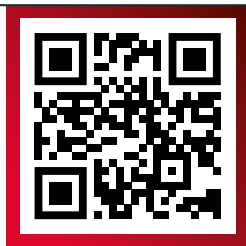
VIDEOS &  
 COMPLETE  
 MANUAL AT



**ROX**  
**11.1 EVO**  
 SHORT MANUAL

## REMARKS

- EN** Bei dieser Anleitung handelt es sich um eine Kurzanleitung.  
Die ausführliche Anleitung erreichen Sie, indem Sie diesem Link Folgen:
- DE** Bei dieser Anleitung handelt es sich um eine Kurzanleitung.  
Die ausführliche Anleitung erreichen Sie, indem Sie diesem Link Folgen:
- FR** Bei dieser Anleitung handelt es sich um eine Kurzanleitung.  
Die ausführliche Anleitung erreichen Sie, indem Sie diesem Link Folgen:
- IT** Bei dieser Anleitung handelt es sich um eine Kurzanleitung.  
Die ausführliche Anleitung erreichen Sie, indem Sie diesem Link Folgen:
- ES** Bei dieser Anleitung handelt es sich um eine Kurzanleitung.  
Die ausführliche Anleitung erreichen Sie, indem Sie diesem Link Folgen:
- NL** Bei dieser Anleitung handelt es sich um eine Kurzanleitung.  
Die ausführliche Anleitung erreichen Sie, indem Sie diesem Link Folgen:
- PL** Bei dieser Anleitung handelt es sich um eine Kurzanleitung.  
Die ausführliche Anleitung erreichen Sie, indem Sie diesem Link Folgen:
- CZ** Bei dieser Anleitung handelt es sich um eine Kurzanleitung.  
Die ausführliche Anleitung erreichen Sie, indem Sie diesem Link Folgen:



[sigmasport.com/rox11evo](https://sigmasport.com/rox11evo)

## CONTENTS

### ROX 11.1 EVO



Art.-Nr. xxxxxx  
Art.-Nr. xxxxxx



Art.-Nr. xxxxxx  
Art.-Nr. xxxxxx  
Art.-Nr. xxxxxx



Art.-Nr. xxxxxx



### HR SET



Art.-Nr. xxxxxx  
Art.-Nr. xxxxxx



Art.-Nr. xxxxxx  
Art.-Nr. xxxxxx



Art.-Nr. xxxxxx  
Art.-Nr. xxxxxx



### SENSOR SET



Art.-Nr. xxxxxx  
Art.-Nr. xxxxxx



Art.-Nr. xxxxxx  
Art.-Nr. xxxxxx



Art.-Nr. xxxxxx  
Art.-Nr. xxxxxx



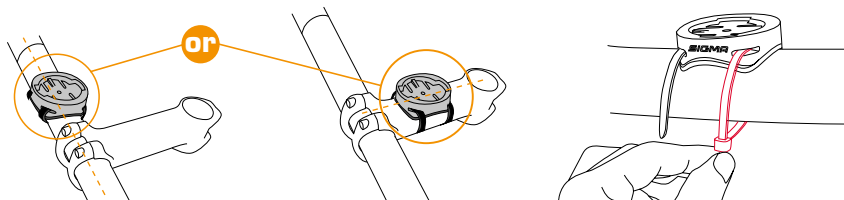
Art.-Nr. xxxxxx



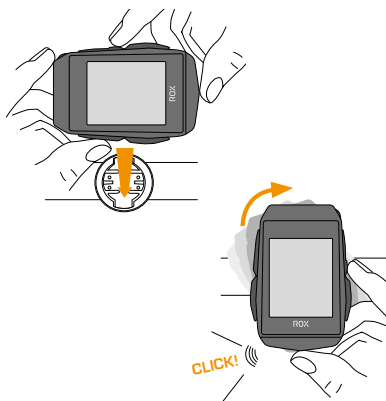
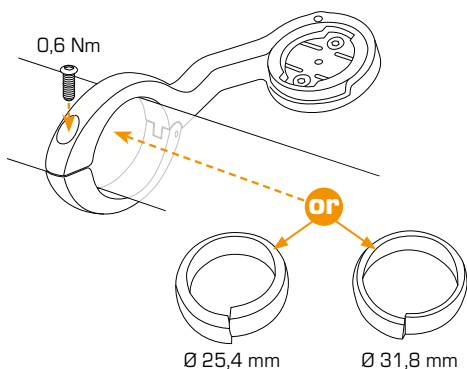
Art.-Nr. xxxxxx



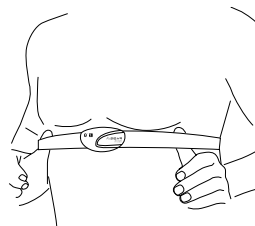
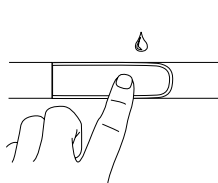
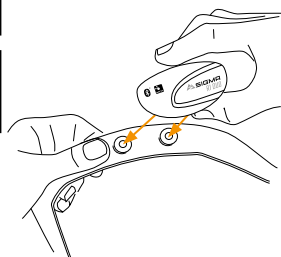
# INSTALLATION



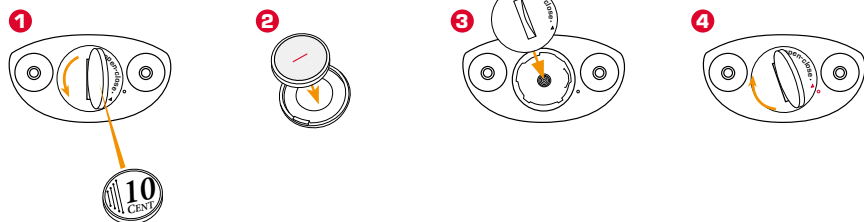
Available in set or sold separately!



## HEART RATE SENSOR



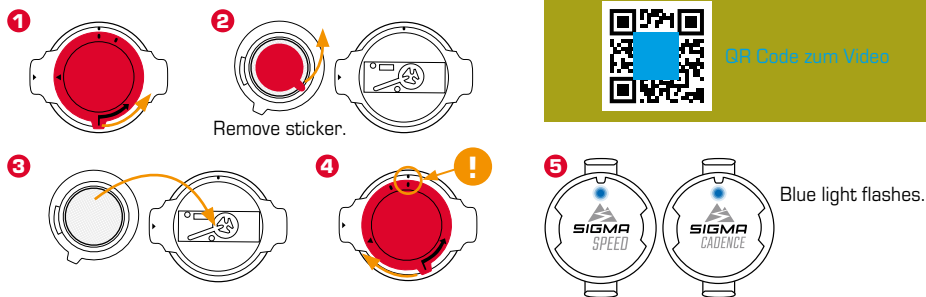
## HEART RATE SENSOR BATTERY CHANGE



# INSTALLATION

EN

## SPEED / CADENCE SENSOR FIRST START



! TIP: Watch the video tutorial for more information, follow this link:



QR Code zum Video

DE 2. Remove sticker. 5. Blue light flashes. TIP: Watch the video tutorial for more information.

FR 2. Remove sticker. 5. Blue light flashes. TIP: Watch the video tutorial for more information.

IT 2. Remove sticker. 5. Blue light flashes. TIP: Watch the video tutorial for more information.

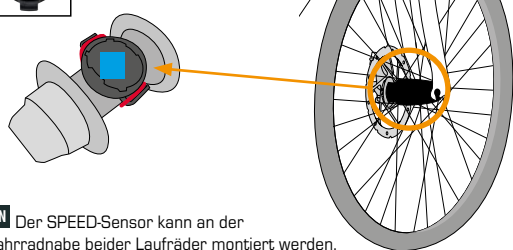
ES 2. Remove sticker. 5. Blue light flashes. TIP: Watch the video tutorial for more information.

NL 2. Remove sticker. 5. Blue light flashes. TIP: Watch the video tutorial for more information.

PL 2. Remove sticker. 5. Blue light flashes. TIP: Watch the video tutorial for more information.

CZ 2. Remove sticker. 5. Blue light flashes. TIP: Watch the video tutorial for more information.

## SPEED SENSOR



EN Der SPEED-Sensor kann an der Fahrradnabe beider Laufräder montiert werden.

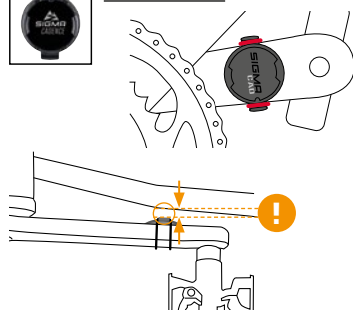
DE Der SPEED-Sensor kann an der Fahrradnabe beider Laufräder montiert werden.

IT Der SPEED-Sensor kann an der Fahrradnabe beider Laufräder montiert werden.

NL Der SPEED-Sensor kann an der Fahrradnabe beider Laufräder montiert werden.

CZ Der SPEED-Sensor kann an der Fahrradnabe beider Laufräder montiert werden.

## CADENCE SENSOR



FR Der SPEED-Sensor kann an der Fahrradnabe beider Laufräder montiert werden.

ES Der SPEED-Sensor kann an der Fahrradnabe beider Laufräder montiert werden.

PL Der SPEED-Sensor kann an der Fahrradnabe beider Laufräder montiert werden.

# BUTTON FUNCTIONS

EN

## ⏻ MENU Button

- Gerät einschalten/ausschalten (3s drücken)
- Menü öffnen oder schließen

## ▶ START/ENTER Button

- Training starten/fortsetzen
- Eingabe bestätigen
- Eine Menüebene runter
- Manuelle Runde nehmen im Training

## ◻ STOP/BACK Button

- Training stoppen
- Training nach beenden speichern
- Eine Menüebene rauf

## + Button

- Eine Seite Weiter
- In Listen runter
- Wert erhöhen

## - Button

- Eine Seite Zurück
- In Listen rauf
- Wert verringern



DE

⏻ MENÜ-Taste	▶ START/ENTER-Taste	◻ STOP/BACK-Taste	+ Taste	- Taste
<ul style="list-style-type: none"> <li>- Gerät einschalten/ausschalten (3s drücken)</li> <li>- Menü öffnen oder schließen</li> </ul>	<ul style="list-style-type: none"> <li>- Training starten / fortsetzen</li> <li>- Eingabe bestätigen</li> <li>- Eine Menüebene runter</li> <li>- Manuelle Runde nehmen im Training</li> </ul>	<ul style="list-style-type: none"> <li>- Training stoppen</li> <li>- Training nach beenden speichern</li> <li>- Eine Menüebene rauf</li> </ul>	<ul style="list-style-type: none"> <li>- Eine Seite Weiter</li> <li>- In Listen runter</li> <li>- Wert erhöhen</li> </ul>	<ul style="list-style-type: none"> <li>- Eine Seite Zurück</li> <li>- In Listen rauf</li> <li>- Wert verringern</li> </ul>

FR

⏻ MENU-Taste	▶ START/ENTER-Taste	◻ STOP/BACK-Taste	+ Taste	- Taste
<ul style="list-style-type: none"> <li>- Gerät einschalten/ausschalten (3s drücken)</li> <li>- Menü öffnen oder schließen</li> </ul>	<ul style="list-style-type: none"> <li>- Training starten / fortsetzen</li> <li>- Eingabe bestätigen</li> <li>- Eine Menüebene runter</li> <li>- Manuelle Runde nehmen im Training</li> </ul>	<ul style="list-style-type: none"> <li>- Training stoppen</li> <li>- Training nach beenden speichern</li> <li>- Eine Menüebene rauf</li> </ul>	<ul style="list-style-type: none"> <li>- Eine Seite Weiter</li> <li>- In Listen runter</li> <li>- Wert erhöhen</li> </ul>	<ul style="list-style-type: none"> <li>- Eine Seite Zurück</li> <li>- In Listen rauf</li> <li>- Wert verringern</li> </ul>

IT

⏻ MENU-Taste	▶ START/ENTER-Taste	◻ STOP/BACK-Taste	+ Taste	- Taste
<ul style="list-style-type: none"> <li>- Gerät einschalten/ausschalten (3s drücken)</li> <li>- Menü öffnen oder schließen</li> </ul>	<ul style="list-style-type: none"> <li>- Training starten / fortsetzen</li> <li>- Eingabe bestätigen</li> <li>- Eine Menüebene runter</li> <li>- Manuelle Runde nehmen im Training</li> </ul>	<ul style="list-style-type: none"> <li>- Training stoppen</li> <li>- Training nach beenden speichern</li> <li>- Eine Menüebene rauf</li> </ul>	<ul style="list-style-type: none"> <li>- Eine Seite Weiter</li> <li>- In Listen runter</li> <li>- Wert erhöhen</li> </ul>	<ul style="list-style-type: none"> <li>- Eine Seite Zurück</li> <li>- In Listen rauf</li> <li>- Wert verringern</li> </ul>



**ES**

ⓘ MENU-Taste	▶ START/ENTER-Taste	□ STOP/BACK-Taste	+ Taste	- Taste
<ul style="list-style-type: none"> <li>- Gerät einschalten/ ausschalten (3s drücken)</li> <li>- Menü öffnen oder schließen</li> </ul>	<ul style="list-style-type: none"> <li>- Training starten / fortsetzen</li> <li>- Eingabe bestätigen</li> <li>- Eine Menüebene runter</li> <li>- Manuelle Runde nehmen im Training</li> </ul>	<ul style="list-style-type: none"> <li>- Training stoppen</li> <li>- Training nach beenden speichern</li> <li>- Eine Menüebene rauf</li> </ul>	<ul style="list-style-type: none"> <li>- Eine Seite Weiter</li> <li>- In Listen runter</li> <li>- Wert erhöhen</li> </ul>	<ul style="list-style-type: none"> <li>- Eine Seite Zurück</li> <li>- In Listen rauf</li> <li>- Wert verringern</li> </ul>

**NL**

ⓘ MENU-Taste	▶ START/ENTER-Taste	□ STOP/BACK-Taste	+ Taste	- Taste
<ul style="list-style-type: none"> <li>- Gerät einschalten/ ausschalten (3s drücken)</li> <li>- Menü öffnen oder schließen</li> </ul>	<ul style="list-style-type: none"> <li>- Training starten / fortsetzen</li> <li>- Eingabe bestätigen</li> <li>- Eine Menüebene runter</li> <li>- Manuelle Runde nehmen im Training</li> </ul>	<ul style="list-style-type: none"> <li>- Training stoppen</li> <li>- Training nach beenden speichern</li> <li>- Eine Menüebene rauf</li> </ul>	<ul style="list-style-type: none"> <li>- Eine Seite Weiter</li> <li>- In Listen runter</li> <li>- Wert erhöhen</li> </ul>	<ul style="list-style-type: none"> <li>- Eine Seite Zurück</li> <li>- In Listen rauf</li> <li>- Wert verringern</li> </ul>

**PL**

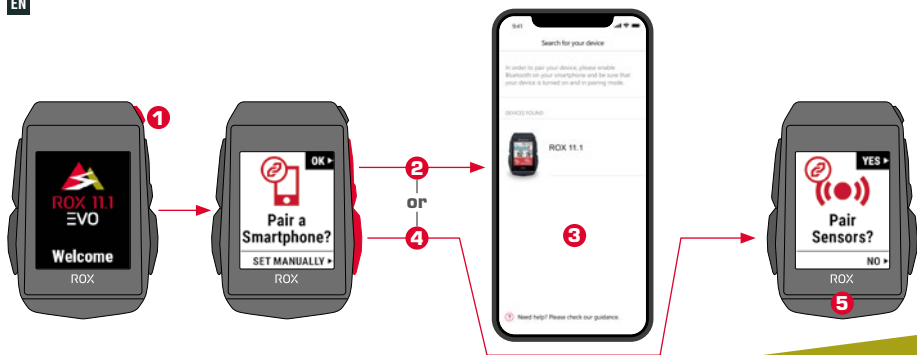
ⓘ MENU-Taste	▶ START/ENTER-Taste	□ STOP/BACK-Taste	+ Taste	- Taste
<ul style="list-style-type: none"> <li>- Gerät einschalten/ ausschalten (3s drücken)</li> <li>- Menü öffnen oder schließen</li> </ul>	<ul style="list-style-type: none"> <li>- Training starten / fortsetzen</li> <li>- Eingabe bestätigen</li> <li>- Eine Menüebene runter</li> <li>- Manuelle Runde nehmen im Training</li> </ul>	<ul style="list-style-type: none"> <li>- Training stoppen</li> <li>- Training nach beenden speichern</li> <li>- Eine Menüebene rauf</li> </ul>	<ul style="list-style-type: none"> <li>- Eine Seite Weiter</li> <li>- In Listen runter</li> <li>- Wert erhöhen</li> </ul>	<ul style="list-style-type: none"> <li>- Eine Seite Zurück</li> <li>- In Listen rauf</li> <li>- Wert verringern</li> </ul>

**CZ**

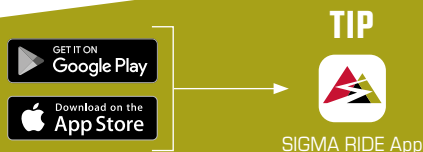
ⓘ MENU-Taste	▶ START/ENTER-Taste	□ STOP/BACK-Taste	+ Taste	- Taste
<ul style="list-style-type: none"> <li>- Gerät einschalten/ ausschalten (3s drücken)</li> <li>- Menü öffnen oder schließen</li> </ul>	<ul style="list-style-type: none"> <li>- Training starten / fortsetzen</li> <li>- Eingabe bestätigen</li> <li>- Eine Menüebene runter</li> <li>- Manuelle Runde nehmen im Training</li> </ul>	<ul style="list-style-type: none"> <li>- Training stoppen</li> <li>- Training nach beenden speichern</li> <li>- Eine Menüebene rauf</li> </ul>	<ul style="list-style-type: none"> <li>- Eine Seite Weiter</li> <li>- In Listen runter</li> <li>- Wert erhöhen</li> </ul>	<ul style="list-style-type: none"> <li>- Eine Seite Zurück</li> <li>- In Listen rauf</li> <li>- Wert verringern</li> </ul>

# FIRST START

EN



- 1 Press **MENU** Button for 5s to Wake-Up.
- 2 Press **START** to pair your Smartphone.
- 3 Download SIGMA RIDE App and follow App instructions to configure your device.
- 4 Or press **+** button to set device manually.
- 5 Pair sensors and finish initial settings.



Die APP bietet Ihnen viele Funktionen zum einstellen und individualisieren des ROX 11.1. Für weitere Informationen zu den Funktionen der App siehe Seite „SIGMA RIDE App“.

**DE** 1. Press **MENU** for 5s to Wake-Up. 2. Press **START** to pair your Smartphone. 3. Download SIGMA RIDE App and follow App instructions to configure your device. 4. Or press **+** to set device manually. 5. Pair sensors and finish initial settings.

**Tip:** Die APP bietet dir viele Funktionen zum einstellen und individualisieren des ROX 11.1. Für weitere Informationen zu den Funktionen der App siehe Seite „SIGMA RIDE App“.

**FR** 1. Press **MENU** for 5s to Wake-Up. 2. Press **START** to pair your Smartphone. 3. Download SIGMA RIDE App and follow App instructions to configure your device. 4. Or press **+** to set device manually. 5. Pair sensors and finish initial settings.

**Tip:** Die APP bietet dir viele Funktionen zum einstellen und individualisieren des ROX 11.1. Für weitere Informationen zu den Funktionen der App siehe Seite „SIGMA RIDE App“.

**IT** 1. Press **MENU** for 5s to Wake-Up. 2. Press **START** to pair your Smartphone. 3. Download SIGMA RIDE App and follow App instructions to configure your device. 4. Or press **+** to set device manually. 5. Pair sensors and finish initial settings.

**Tip:** Die APP bietet dir viele Funktionen zum einstellen und individualisieren des ROX 11.1. Für weitere Informationen zu den Funktionen der App siehe Seite „SIGMA RIDE App“.

**ES** 1. Press **MENU** for 5s to Wake-Up. 2. Press **START** to pair your Smartphone. 3. Download SIGMA RIDE App and follow App instructions to configure your device. 4. Or press **+** to set device manually. 5. Pair sensors and finish initial settings.

**Tip:** Die APP bietet dir viele Funktionen zum einstellen und individualisieren des ROX 11.1. Für weitere Informationen zu den Funktionen der App siehe Seite „SIGMA RIDE App“.

**NL** 1. Press **MENU** for 5s to Wake-Up. 2. Press **START** to pair your Smartphone. 3. Download SIGMA RIDE App and follow App instructions to configure your device. 4. Or press **+** to set device manually. 5. Pair sensors and finish initial settings.

**Tip:** Die APP bietet dir viele Funktionen zum einstellen und individualisieren des ROX 11.1. Für weitere Informationen zu den Funktionen der App siehe Seite „SIGMA RIDE App“.

**PL** 1. Press **MENU** for 5s to Wake-Up. 2. Press **START** to pair your Smartphone. 3. Download SIGMA RIDE App and follow App instructions to configure your device. 4. Or press **+** to set device manually. 5. Pair sensors and finish initial settings.

**Tip:** Die APP bietet dir viele Funktionen zum einstellen und individualisieren des ROX 11.1. Für weitere Informationen zu den Funktionen der App siehe Seite „SIGMA RIDE App“.

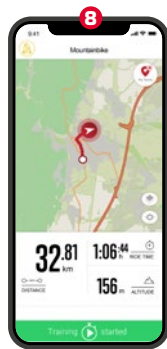
**CZ** 1. Press **MENU** for 5s to Wake-Up. 2. Press **START** to pair your Smartphone. 3. Download SIGMA RIDE App and follow App instructions to configure your device. 4. Or press **+** to set device manually. 5. Pair sensors and finish initial settings. **Tip:** Die APP bietet dir viele Funktionen zum einstellen und individualisieren des ROX 11.1. Für weitere Informationen zu den Funktionen der App siehe Seite „SIGMA RIDE App“.

# TRAINING

EN



- 1 Press **MENU** Button for 3s to switch on the device.
- 2 Wait for "GPS OK" message, search for clear sky and do not move for fast GPS fix.
- 3 Press **START** to start the training session.
- 4 Press **STOP** to stop the training session.
- 5 Press **STOP** again to save the training session **OR**
- 6 Press **START** again to continue the training session.
- 7 Press **STOP** to leave the summary.
- 8 Use your Smartphone and the SIGMA RIDE App to sync the training for full data analysis and sharing.



SIGMA RIDE App

**DE** 1. Press **MENU** for 3s to switch on the device. 2. Wait for "GPS OK" message, search for clear sky and do not move for fast GPS fix. 3. Press **START** to start the training session. 4. Press **STOP** to stop the training session. 5. Press **STOP** again to save the training session **OR** 6. Press **START** again to continue the training session. 7. Press **STOP** to leave the summary. 8. Use the SIGMA RIDE App to sync the training for full data analysis and sharing.

**FR** 1. Press **MENU** for 3s to switch on the device. 2. Wait for "GPS OK" message, search for clear sky and do not move for fast GPS fix. 3. Press **START** to start the training session. 4. Press **STOP** to stop the training session. 5. Press **STOP** again to save the training session **OR** 6. Press **START** again to continue the training session. 7. Press **STOP** to leave the summary. 8. Use the SIGMA RIDE App to sync the training for full data analysis and sharing.

**IT** 1. Press **MENU** for 3s to switch on the device. 2. Wait for "GPS OK" message, search for clear sky and do not move for fast GPS fix. 3. Press **START** to start the training session. 4. Press **STOP** to stop the training session. 5. Press **STOP** again to save the training session **OR** 6. Press **START** again to continue the training session. 7. Press **STOP** to leave the summary. 8. Use the SIGMA RIDE App to sync the training for full data analysis and sharing.

**ES** 1. Press **MENU** for 3s to switch on the device. 2. Wait for "GPS OK" message, search for clear sky and do not move for fast GPS fix. 3. Press **START** to start the training session. 4. Press **STOP** to stop the training session. 5. Press **STOP** again to save the training session **OR** 6. Press **START** again to continue the training session. 7. Press **STOP** to leave the summary. 8. Use the SIGMA RIDE App to sync the training for full data analysis and sharing.

**NL** 1. Press **MENU** for 3s to switch on the device. 2. Wait for "GPS OK" message, search for clear sky and do not move for fast GPS fix. 3. Press **START** to start the training session. 4. Press **STOP** to stop the training session. 5. Press **STOP** again to save the training session **OR** 6. Press **START** again to continue the training session. 7. Press **STOP** to leave the summary. 8. Use the SIGMA RIDE App to sync the training for full data analysis and sharing.

**PL** 1. Press **MENU** for 3s to switch on the device. 2. Wait for "GPS OK" message, search for clear sky and do not move for fast GPS fix. 3. Press **START** to start the training session. 4. Press **STOP** to stop the training session. 5. Press **STOP** again to save the training session **OR** 6. Press **START** again to continue the training session. 7. Press **STOP** to leave the summary. 8. Use the SIGMA RIDE App to sync the training for full data analysis and sharing.

**CZ** 1. Press **MENU** for 3s to switch on the device. 2. Wait for "GPS OK" message, search for clear sky and do not move for fast GPS fix. 3. Press **START** to start the training session. 4. Press **STOP** to stop the training session. 5. Press **STOP** again to save the training session **OR** 6. Press **START** again to continue the training session. 7. Press **STOP** to leave the summary. 8. Use the SIGMA RIDE App to sync the training for full data analysis and sharing.

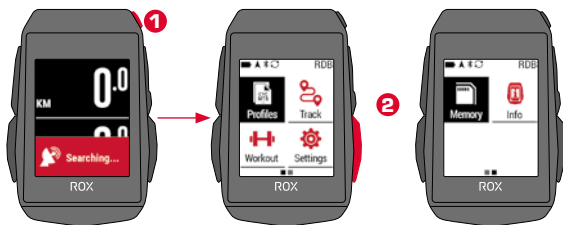


# MENU OVERVIEW

EN

## MAIN MENU

- 1 Press **MENU** button, when training is **NOT started**.
- 2 Sie haben Zugriff auf das Hauptmenü mit alle Funktionen des ROX 11.1.



## SHORT CUT MENU

- 1 Press **MENU** button, when training is **active or in auto pause**.
- 2 Hier können sie schnell auf die wichtigsten Einstellungen während der Fahrt zugreifen.



**DE** **MAIN MENU** 1. Press **MENU**, when training is not started. 2. Sie haben Zugriff auf das Hauptmenü mit alle Funktionen des ROX 11.1.

**SHORT CUT MENU** 1. Press **MENU**, when training is **active or in auto pause**. 2. Hier können sie schnell auf die wichtigsten Einstellungen während der Fahrt zugreifen.

**IT** **MAIN MENU** 1. Press **MENU**, when training is not started. 2. Sie haben Zugriff auf das Hauptmenü mit alle Funktionen des ROX 11.1.

**SHORT CUT MENU** 1. Press **MENU**, when training is **active or in auto pause**. 2. Hier können sie schnell auf die wichtigsten Einstellungen während der Fahrt zugreifen.

**NL** **MAIN MENU** 1. Press **MENU**, when training is not started. 2. Sie haben Zugriff auf das Hauptmenü mit alle Funktionen des ROX 11.1.

**SHORT CUT MENU** 1. Press **MENU**, when training is **active or in auto pause**. 2. Hier können sie schnell auf die wichtigsten Einstellungen während der Fahrt zugreifen.

**FR** **MAIN MENU** 1. Press **MENU**, when training is not started. 2. Sie haben Zugriff auf das Hauptmenü mit alle Funktionen des ROX 11.1.

**SHORT CUT MENU** 1. Press **MENU**, when training is **active or in auto pause**. 2. Hier können sie schnell auf die wichtigsten Einstellungen während der Fahrt zugreifen.

**ES** **MAIN MENU** 1. Press **MENU**, when training is not started. 2. Sie haben Zugriff auf das Hauptmenü mit alle Funktionen des ROX 11.1.

**SHORT CUT MENU** 1. Press **MENU**, when training is **active or in auto pause**. 2. Hier können sie schnell auf die wichtigsten Einstellungen während der Fahrt zugreifen.

**PL** **MAIN MENU** 1. Press **MENU**, when training is not started. 2. Sie haben Zugriff auf das Hauptmenü mit alle Funktionen des ROX 11.1.

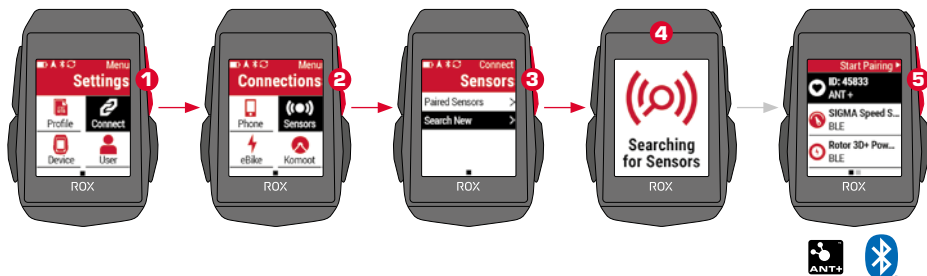
**SHORT CUT MENU** 1. Press **MENU**, when training is **active or in auto pause**. 2. Hier können sie schnell auf die wichtigsten Einstellungen während der Fahrt zugreifen.

**CZ** **MAIN MENU** 1. Press **MENU**, when training is not started. 2. Sie haben Zugriff auf das Hauptmenü mit alle Funktionen des ROX 11.1.

**SHORT CUT MENU** 1. Press **MENU**, when training is **active or in auto pause**. 2. Hier können sie schnell auf die wichtigsten Einstellungen während der Fahrt zugreifen.

# SENSOR CONNECTION

EN



- 1 In **MAIN MENU** > **SETTINGS** choose **CONNECT** to edit connections.
- 2 Choose **SENSORS** to pair new sensors or manage paired sensors.
- 3 Choose **SEARCH NEW** to add new sensors.
- 4 Make sure that sensors are switched on!
- 5 Press ► **START** to pair sensor.

! **TIP:** Some sensors are available in Bluetooth and ANT+ at the same time. We recommend to choose the ANT+ connection.

**DE** 1. In **MAIN MENU** > **SETTINGS** choose **CONNECT** to edit connections. 2. Choose **SENSORS** to pair new sensors or manage paired sensors. 3. Choose „**SEARCH NEW**“ to add new sensors. 4. Make sure that sensors are switched on! 5. Press ► to pair sensor. **TIP:** Some sensors are available in Bluetooth and ANT+ at the same time. We recommend to choose the ANT+ connection.

**FR** 1. In **MAIN MENU** > **SETTINGS** choose **CONNECT** to edit connections. 2. Choose **SENSORS** to pair new sensors or manage paired sensors. 3. Choose „**SEARCH NEW**“ to add new sensors. 4. Make sure that sensors are switched on! 5. Press ► to pair sensor. **TIP:** Some sensors are available in Bluetooth and ANT+ at the same time. We recommend to choose the ANT+ connection.

**IT** 1. In **MAIN MENU** > **SETTINGS** choose **CONNECT** to edit connections. 2. Choose **SENSORS** to pair new sensors or manage paired sensors. 3. Choose „**SEARCH NEW**“ to add new sensors. 4. Make sure that sensors are switched on! 5. Press ► to pair sensor. **TIP:** Some sensors are available in Bluetooth and ANT+ at the same time. We recommend to choose the ANT+ connection.

**ES** 1. In **MAIN MENU** > **SETTINGS** choose **CONNECT** to edit connections. 2. Choose **SENSORS** to pair new sensors or manage paired sensors. 3. Choose „**SEARCH NEW**“ to add new sensors. 4. Make sure that sensors are switched on! 5. Press ► to pair sensor. **TIP:** Some sensors are available in Bluetooth and ANT+ at the same time. We recommend to choose the ANT+ connection.

**NL** 1. In **MAIN MENU** > **SETTINGS** choose **CONNECT** to edit connections. 2. Choose **SENSORS** to pair new sensors or manage paired sensors. 3. Choose „**SEARCH NEW**“ to add new sensors. 4. Make sure that sensors are switched on! 5. Press ► to pair sensor. **TIP:** Some sensors are available in Bluetooth and ANT+ at the same time. We recommend to choose the ANT+ connection.

**PL** 1. In **MAIN MENU** > **SETTINGS** choose **CONNECT** to edit connections. 2. Choose **SENSORS** to pair new sensors or manage paired sensors. 3. Choose „**SEARCH NEW**“ to add new sensors. 4. Make sure that sensors are switched on! 5. Press ► to pair sensor. **TIP:** Some sensors are available in Bluetooth and ANT+ at the same time. We recommend to choose the ANT+ connection.

**CZ** 1. In **MAIN MENU** > **SETTINGS** choose **CONNECT** to edit connections. 2. Choose **SENSORS** to pair new sensors or manage paired sensors. 3. Choose „**SEARCH NEW**“ to add new sensors. 4. Make sure that sensors are switched on! 5. Press ► to pair sensor. **TIP:** Some sensors are available in Bluetooth and ANT+ at the same time. We recommend to choose the ANT+ connection.

# E-BIKE CONNECTION

EN



Check QR Code for  
compatible eBIKES  
<http://website.com>

- 1** In **Main Menu > Settings > Connect** choose **E-Bike** to pair a new E-Bike or manage paired Bike.
- 2** Make sure that E-Bike is switched on!
- 3** Select the E-BIKE with **+** or **-** and press **▶ START** button to pair E-Bike.

**! TIP:** Choose the eBIKE Sport Profile to see all relevant eBIKE Values.

**DE** **1.** In **Main Menu > Settings > Connect** choose **E-BIKE** to pair a new E-Bike or manage paired Bike. **2.** Make sure that E-BIKE is switched on! **3.** Select the E-BIKE with **+** and **-** and press **▶** to pair E-Bike.

**Tip:** Choose the eBIKE Sport Profile to see all relevant eBIKE Values.

**FR** **1.** In **Main Menu > Settings > Connect** choose **E-BIKE** to pair a new E-Bike or manage paired Bike. **2.** Make sure that E-BIKE is switched on! **3.** Select the E-BIKE with **+** and **-** and press **▶** to pair E-Bike.

**Tip:** Choose the eBIKE Sport Profile to see all relevant eBIKE Values.

**IT** **1.** In **Main Menu > Settings > Connect** choose **E-BIKE** to pair a new E-Bike or manage paired Bike. **2.** Make sure that E-BIKE is switched on! **3.** Select the E-BIKE with **+** and **-** and press **▶** to pair E-Bike.

**Tip:** Choose the eBIKE Sport Profile to see all relevant eBIKE Values.

**ES** **1.** In **Main Menu > Settings > Connect** choose **E-BIKE** to pair a new E-Bike or manage paired Bike. **2.** Make sure that E-BIKE is switched on! **3.** Select the E-BIKE with **+** and **-** and press **▶** to pair E-Bike.

**Tip:** Choose the eBIKE Sport Profile to see all relevant eBIKE Values.

**NL** **1.** In **Main Menu > Settings > Connect** choose **E-BIKE** to pair a new E-Bike or manage paired Bike. **2.** Make sure that E-BIKE is switched on! **3.** Select the E-BIKE with **+** and **-** and press **▶** to pair E-Bike.

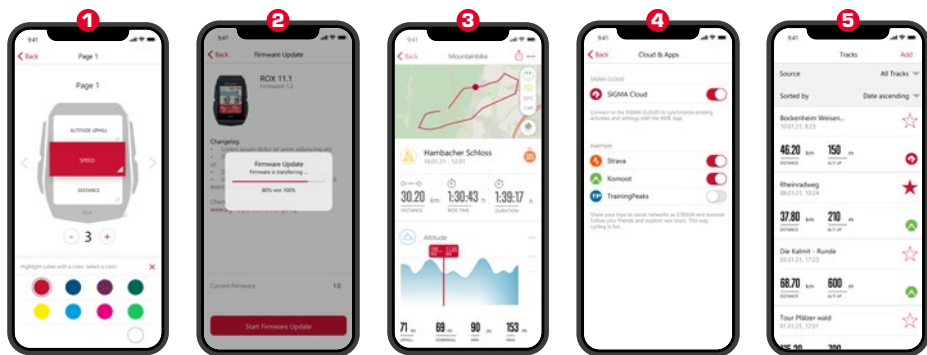
**Tip:** Choose the eBIKE Sport Profile to see all relevant eBIKE Values.

**PL** **1.** In **Main Menu > Settings > Connect** choose **E-BIKE** to pair a new E-Bike or manage paired Bike. **2.** Make sure that E-BIKE is switched on! **3.** Select the E-BIKE with **+** and **-** and press **▶** to pair E-Bike.

**Tip:** Choose the eBIKE Sport Profile to see all relevant eBIKE Values.

**CZ** **1.** In **Main Menu > Settings > Connect** choose **E-BIKE** to pair a new E-Bike or manage paired Bike. **2.** Make sure that E-BIKE is switched on! **3.** Select the E-BIKE with **+** and **-** and press **▶** to pair E-Bike.

**Tip:** Choose the eBIKE Sport Profile to see all relevant eBIKE Values.



- 1** Set Device and Training Views
  - 2** Firmware Update
  - 3** Analyze your training
  - 4** Share your data
  - 5** Navigation/Tracks
- and many more...

**TIP:** Check for Firmware Updates regularly. To access the changelog, follow this link:



[QR Code zum Changelog](#)

**DE** **1.** Set Device and Training Views **2.** Firmware Update **3.** Analyze your training **4.** Share your data **5.** Navigation and many more...  
**TIP:** Check for Firmware Updates regularly. To access the changelog, follow this link: QR Code zum Changelog

**FR** **1.** Set Device and Training Views **2.** Firmware Update **3.** Analyze your training **4.** Share your data **5.** Navigation and many more...  
**TIP:** Check for Firmware Updates regularly. To access the changelog, follow this link: QR Code zum Changelog

**IT** **1.** Set Device and Training Views **2.** Firmware Update **3.** Analyze your training **4.** Share your data **5.** Navigation and many more...  
**TIP:** Check for Firmware Updates regularly. To access the changelog, follow this link: QR Code zum Changelog

**ES** **1.** Set Device and Training Views **2.** Firmware Update **3.** Analyze your training **4.** Share your data **5.** Navigation and many more...  
**TIP:** Check for Firmware Updates regularly. To access the changelog, follow this link: QR Code zum Changelog

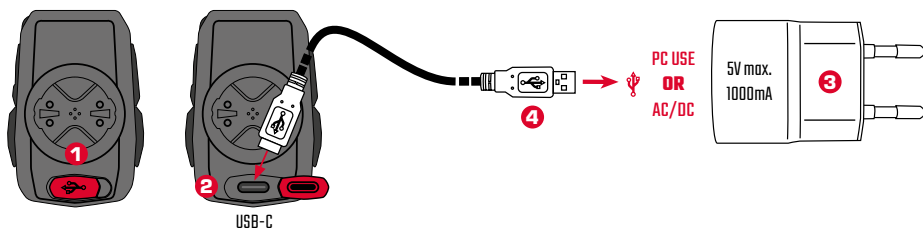
**NL** **1.** Set Device and Training Views **2.** Firmware Update **3.** Analyze your training **4.** Share your data **5.** Navigation and many more...  
**TIP:** Check for Firmware Updates regularly. To access the changelog, follow this link: QR Code zum Changelog

**PL** **1.** Set Device and Training Views **2.** Firmware Update **3.** Analyze your training **4.** Share your data **5.** Navigation and many more...  
**TIP:** Check for Firmware Updates regularly. To access the changelog, follow this link: QR Code zum Changelog

**CZ** **1.** Set Device and Training Views **2.** Firmware Update **3.** Analyze your training **4.** Share your data **5.** Navigation and many more...  
**TIP:** Check for Firmware Updates regularly. To access the changelog, follow this link: QR Code zum Changelog

# CHARGING AND DATA TRANSFER

EN



**1** Open USB Cover.

**2** Insert USB-C cable.

Check that the cable and port are dry!

**3** Charge with 5V max. 1000mA.

**4** Connect to PC for data transfer.

**!** **IMPORTANT:** Bitte stelle sicher dass das USB Cover immer geschlossen ist bevor du ein Training startest.

**DE** **1.** Open USB Cover. **2.** Insert USB-C cable. Check that the cable and port are dry! **3.** Charge with 5V max. 1000mA. **4.** Connect to PC for data transfer.

**WICHTIG:** Bitte stelle sicher dass das USB Cover immer geschlossen ist bevor du ein Training startest.

**FR** **1.** Open USB Cover. **2.** Insert USB-C cable. Check that the cable and port are dry! **3.** Charge with 5V max. 1000mA. **4.** Connect to PC for data transfer.

**WICHTIG:** Bitte stelle sicher dass das USB Cover immer geschlossen ist bevor du ein Training startest.

**IT** **1.** Open USB Cover. **2.** Insert USB-C cable. Check that the cable and port are dry! **3.** Charge with 5V max. 1000mA. **4.** Connect to PC for data transfer.

**WICHTIG:** Bitte stelle sicher dass das USB Cover immer geschlossen ist bevor du ein Training startest.

**ES** **1.** Open USB Cover. **2.** Insert USB-C cable. Check that the cable and port are dry! **3.** Charge with 5V max. 1000mA. **4.** Connect to PC for data transfer.

**WICHTIG:** Bitte stelle sicher dass das USB Cover immer geschlossen ist bevor du ein Training startest.

**NL** **1.** Open USB Cover. **2.** Insert USB-C cable. Check that the cable and port are dry! **3.** Charge with 5V max. 1000mA. **4.** Connect to PC for data transfer.

**WICHTIG:** Bitte stelle sicher dass das USB Cover immer geschlossen ist bevor du ein Training startest.

**PL** **1.** Open USB Cover. **2.** Insert USB-C cable. Check that the cable and port are dry! **3.** Charge with 5V max. 1000mA. **4.** Connect to PC for data transfer.

**WICHTIG:** Bitte stelle sicher dass das USB Cover immer geschlossen ist bevor du ein Training startest.

**CZ** **1.** Open USB Cover. **2.** Insert USB-C cable. Check that the cable and port are dry! **3.** Charge with 5V max. 1000mA. **4.** Connect to PC for data transfer.

**WICHTIG:** Bitte stelle sicher dass das USB Cover immer geschlossen ist bevor du ein Training startest.

# TECHNICAL INFORMATION

EN

<b>ROX 11.1 EVO</b>	
Battery type	Rechargeable 1000 mAh /3.7 Wh Battery
Maximum operating altitude	5000 m
Operation temperature	0 °C to 40 °C
Operation frequency	ANT+ 2.4 GHz @ 1 dBm nominal Bluetooth 2.4 GHz @ 1 dBm nominal GPS 1575.42 MHz (receiver only) GLONASS 1602 MHz (receiver only) Galileo 1575.42 MHz (receiver only)
Transmission power	Value xx (ref to testing report)
Water and Dust rating	IP67

**E-LABELING:** To access the FCC and IC regulatory information, choose: Main Menu ► Info

You can find the CE declaration at: [ce.sigmasport.com/rox 111](http://ce.sigmasport.com/rox 111)

**DE** You can find the CE declaration at:  
[ce.sigmasport.com/rox 111](http://ce.sigmasport.com/rox 111)

**FR** You can find the CE declaration at:  
[ce.sigmasport.com/rox 111](http://ce.sigmasport.com/rox 111)

**IT** You can find the CE declaration at:  
[ce.sigmasport.com/rox 111](http://ce.sigmasport.com/rox 111)

**ES** You can find the CE declaration at:  
[ce.sigmasport.com/rox 111](http://ce.sigmasport.com/rox 111)

**NL** You can find the CE declaration at:  
[ce.sigmasport.com/rox 111](http://ce.sigmasport.com/rox 111)

**PL** You can find the CE declaration at:  
[ce.sigmasport.com/rox 111](http://ce.sigmasport.com/rox 111)

**CZ** You can find the CE declaration at: [ce.sigmasport.com/rox 111](http://ce.sigmasport.com/rox 111)