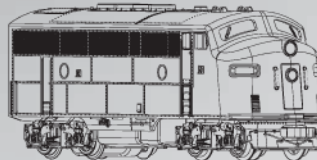
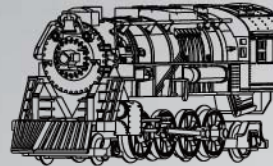
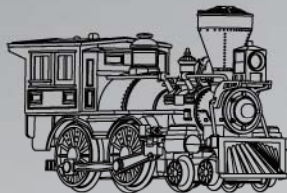




Ready-to-Play™ Series

Lionel
Ready-to-Play™ Train Set
Owner's Manual



Adult assembly required
Batteries not included



WARNING:

**CHOKING HAZARD—Small parts.
Not for children under 3 years.**

Packaging contains important information and should be kept

Thank You!

Thank you for your purchase of this Lionel Ready-to-Play train set. This set features everything you need to get started - a wireless controller, a huge loop of easy to assemble track, a string of detailed cars and a locomotive (with tender if you purchased a steam set.)

Read this instruction manual thoroughly for important tips on operating and maintaining your Ready-to-Play train set.

Set Inventory

- 1 Locomotive with authentic train sounds and working headlight
- 1 Tender (with Steam sets only)
- 2 Rolling Stock cars
- 1 package of Coupler Extenders
- 24 curved track sections
- 8 straight track sections
- 1 Wireless controller
- 1 Owner's manual

FCC and RSS Statements

Warning: Changes or modifications to this unit not expressly approved by the party responsible for compliance could void the user's authority to operate the equipment.

NOTE: This equipment has been tested and found to comply with the limits for a Class B digital device, pursuant to Part 15 of the FCC Rules. These limits are designed to provide reasonable protection against harmful interference in a residential installation. This equipment generates, uses and can radiate radio frequency energy and, if not installed and used in accordance with the instructions, may cause harmful interference to radio communications.

However, there is no guarantee that interference will not occur in a particular installation. If this equipment does cause harmful interference to radio or television reception, which can be determined by turning the equipment off and on, the user is encouraged to try to correct the interference by one or more of the following measures:

- Reorient or relocate the receiving antenna.
- Increase the separation between the equipment and receiver.
- Consult the dealer or an experienced radio/TV technician for help.

This device complies with Part 15 of the FCC Rules. Operation is subject to the following two conditions: (1) this device may not cause harmful interference, and (2) this device must accept any interference received, including interference that may cause undesired operation.

This device complies with Industry Canada's Licence-exempt RSSs. Operation is subject to the following two conditions: (1) this device may not cause interference, and (2) this device must accept any interference, including interference that may cause undesired operation of the device.

Table of contents

Track assembly and layout

Joining the track sections	5
Layouts	6

Battery installation and options

Installing 'AAA' batteries into the wireless controller	7
Installing 'C' batteries into the locomotive	8-10

Operating your train

Connecting the locomotive and cars together	11
Attaching the included coupler extenders	12
Power activation switch on the locomotive	13
The wireless controller	14-16

Maintenance and operations

Battery Warning	17
Cleaning the track	17
Troubleshooting	18-19
Limited Warranty/Lionel Service	20

*The following Lionel marks are used throughout this Owner's Manual and are protected under law.
All rights reserved.*

Lionel® , Ready-to-Play™

Track assembly and layout

Joining the track sections

Join the track sections together by placing them on a flat surface and inserting the plastic tabs of each track section into the corresponding openings of the next section. Press or squeeze the ties together to connect. This may require the help of an adult. Recheck all track connection points upon completing your layout to be sure they are secure.

To disassemble the track just lift one of the track sections slightly at an angle where they join together and they will snap apart. See Figure 1.

The rails should be kept clean, dry, and free from oil, grease, and dirt. Clean the track periodically with a clean soft cloth.

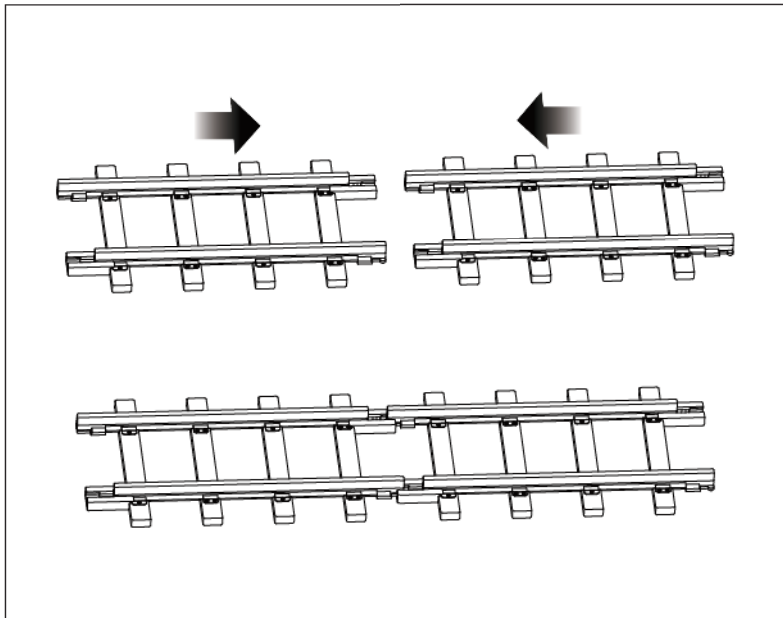


Figure 1. Assembling and disassembling the track

Track assembly and layout

Layouts

These are three possible layouts you can make with the track provided. See Figure 2.

Circle

- Connect all curved track sections

Extended Circle

- Make four ninety-degree curves by joining six curved sections each
- Connect the six-section ninety-degree curves with two straight sections in between each

Oval

- Make two half-circles using twelve curved sections for each. Make two long straight tracks using four sections each. Join the curves using the two long straight sections.

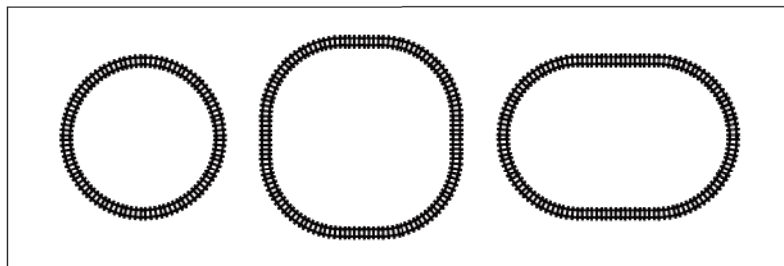


Figure 2. Possible track layouts

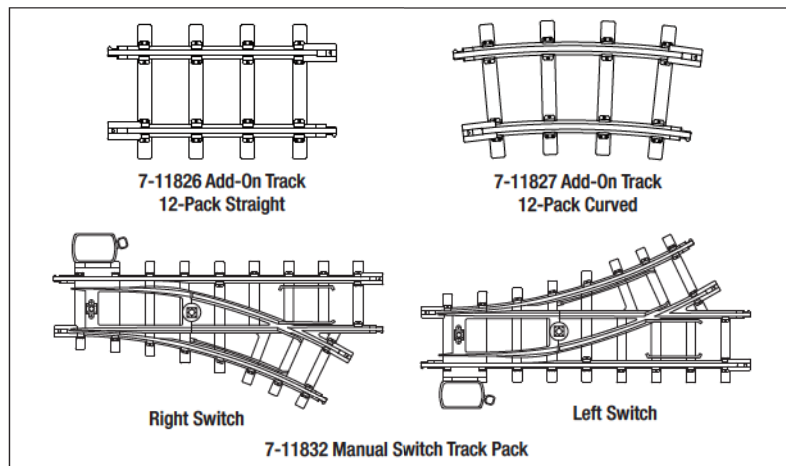


Figure 3. Additional track is now available separately to create new layouts

Battery installation and options

Installing AAA batteries into the Wireless Controller

Using a Phillips Head screwdriver, have an adult loosen the screw on the battery compartment cover. Once the battery compartment cover has been removed (as shown in figure 4) install 3 'AAA' Alkaline Batteries (not included). Please be sure the +/- of each battery is positioned properly in the battery compartment. Replace the battery door and tighten the Phillips head screw. Be careful to avoid over-tightening the screw.

Important! Use only Alkaline AAA batteries. Use only new batteries. Never mix new and used batteries or use different types of batteries together.

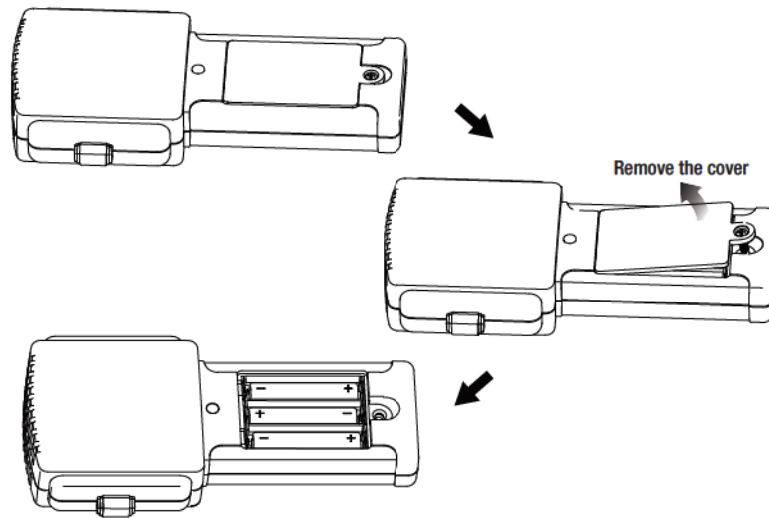


Figure 4. Opening and closing the battery compartment

Important! REMOVE ALL BATTERIES WHEN THE TRAIN WILL NOT BE USED FOR AN EXTENDED PERIOD OF TIME. LIONEL'S LIMITED WARRANTY DOES NOT COVER DAMAGE TO YOUR WIRELESS CONTROLLER CAUSED FROM LEAKING BATTERIES.

Important! When you are not operating the train, slide the On/Off switch to the OFF position to conserve the battery life.

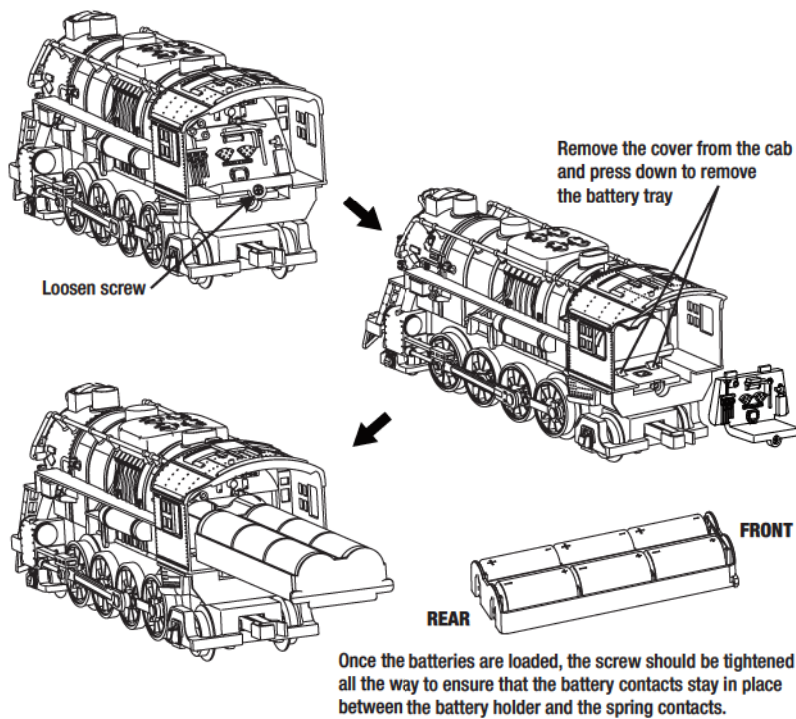
Battery installation and options

Installing 'C' batteries into the Berkshire Locomotive

Using a Phillips Head screwdriver, have an adult loosen the screw on the battery compartment cover. Push down on the battery tray locking mechanism to allow the tray to slide out of the cavity inside the locomotive. Once the battery tray has been removed install 6 'C' Alkaline Batteries (not included). Please be sure the +/- of each battery is positioned as shown in the battery compartment. See Figure 5(a/b/c).

Important! Use Alkaline 'C' batteries. Use only new batteries. Never mix new and used batteries or use different types of batteries together.

Close the battery compartment by inserting the tabs on the top end of the battery cover into the retaining slot. Then close the bottom end of the lid and secure by tightening the Phillips Head screw.

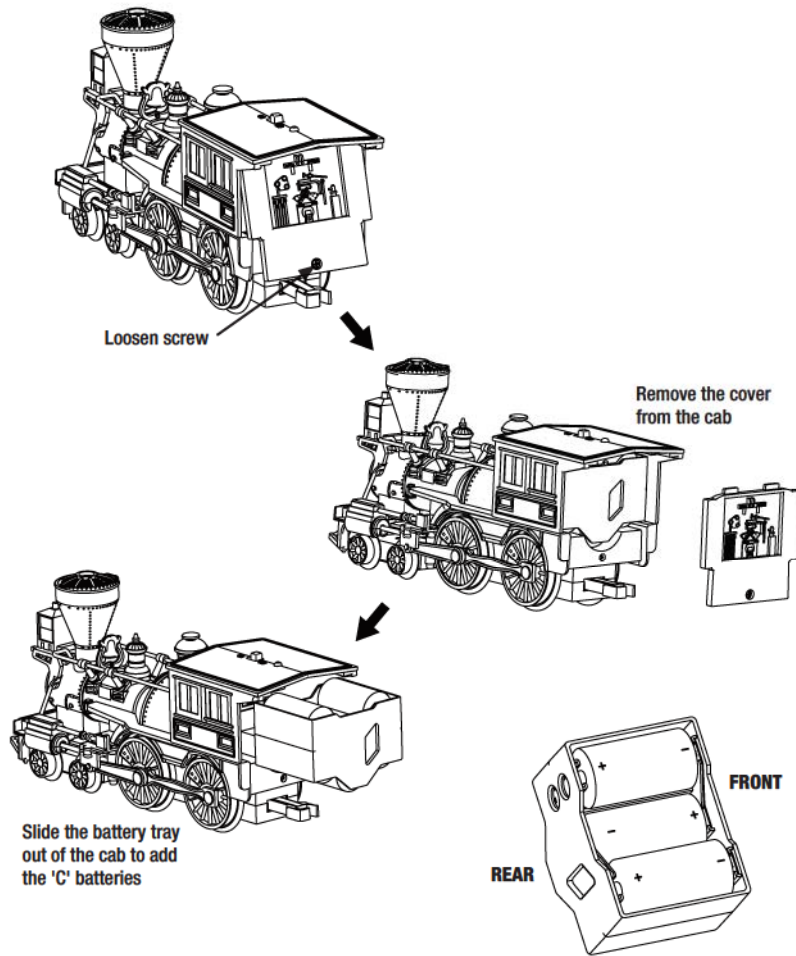


Berkshire Locomotive

Figure 5a. Installing 'C' batteries in the Berkshire Locomotive

Battery installation and options

Installing 'C' batteries into the General Locomotive



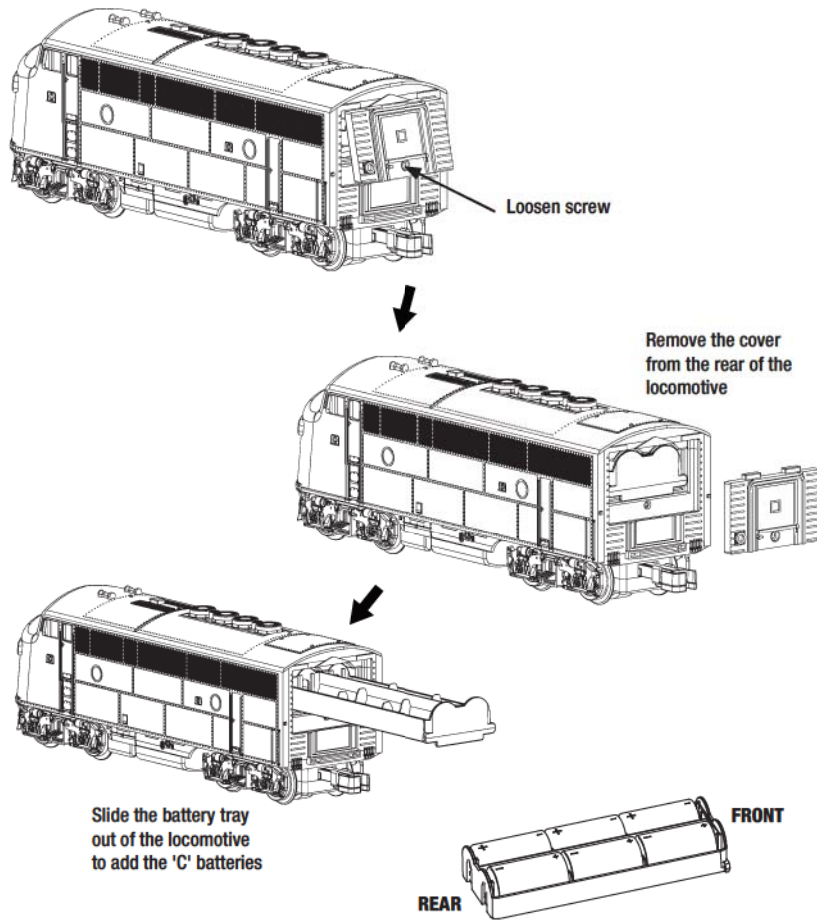
General Locomotive

Figure 5b. Installing 'C' batteries in the General Locomotive

Important! Remove all batteries when the train will not be used for an extended period of time. Lionel's Limited Warranty does not cover damage to the locomotive caused from leaking batteries.

Battery installation and options

Installing 'C' batteries into the F3 Locomotive



F3 Locomotive

Figure 5c. Installing 'C' batteries in the F3 Locomotive

Important! Remove all batteries when the train will not be used for an extended period of time. Lionel's Limited Warranty does not cover damage to the locomotive caused from leaking batteries.

Operating your train

Connecting the locomotive and train cars together

Place the locomotive on the track first. Be sure that all the wheels are within the track rails.

Note! The locomotive will not turn on until the power switch at the top of the locomotive is slid to the "ON" position.

Place the tender (in steam sets only) on the track behind the locomotive and connect the couplers. Continue this procedure with the additional cars. Be sure that all the wheels are on the track rails. See Figure 6.

Important! Remove all batteries when the train will not be used for an extended period of time. Lionel's Limited Warranty does not cover damage to the locomotive caused from leaking batteries.

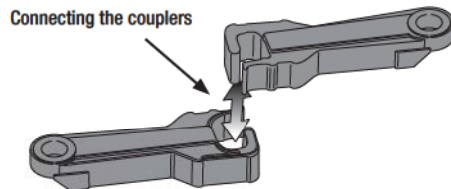


Figure 6. Connecting the locomotive and the other cars

Operating your train

Attaching the included coupler extenders

If you are setting up the track for your Lionel Ready-to-Play™ train set on or over uneven surfaces such as plush carpet, or if you are experiencing difficulty keeping the train cars connected to one another, simply snap the coupler extenders (one on each coupler arm of each train car including the locomotive and tender) onto each coupler arm as depicted in the image below. This should help prevent the train cars from becoming un-coupled.

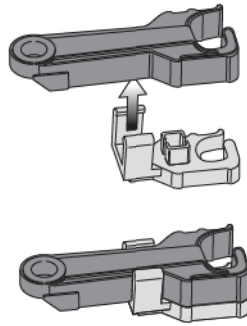


Figure 7. Attaching the coupler extenders

Operating your train

Power activation button on the locomotive

Slide the locomotive power switch to the “on” position. The locomotive cab light will blink and an audible beeping sound will come on to indicate it is looking for controller pairing.

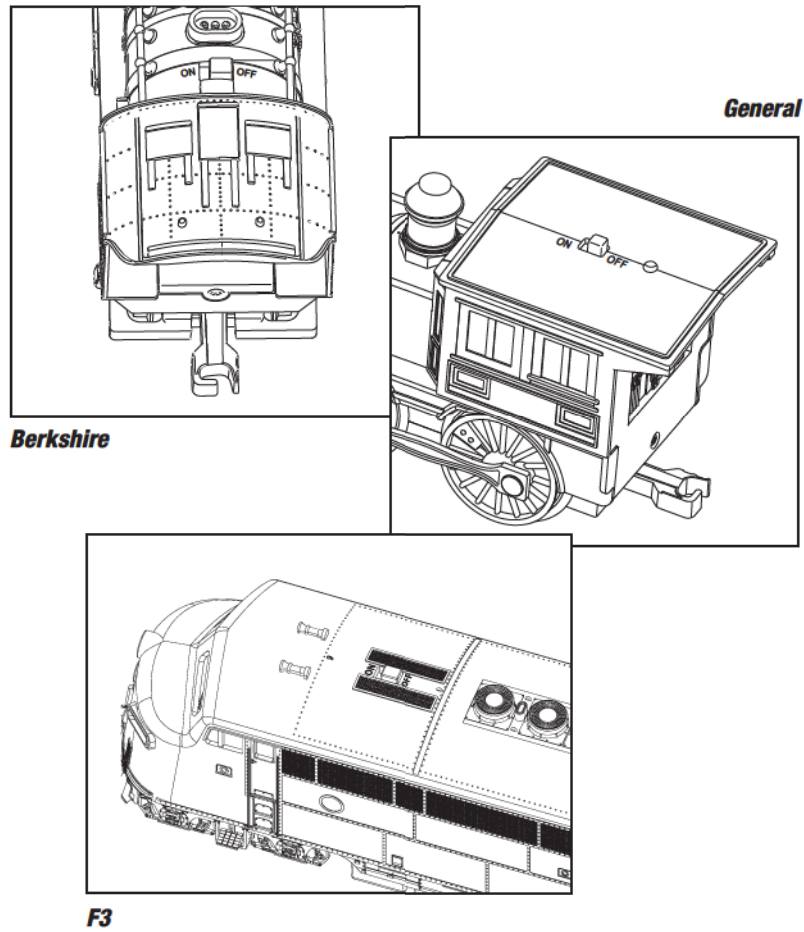


Figure 8. Power Activation Switch

Operating your train

The wireless controller

Turn the power switch on the side of the wireless controller to the up or ON position. The red LED at the top of the speed dial will illuminate to tell you the controller is on.

Turn the power switch on the wireless controller to the down position or OFF position when not in use. The LED at the top of the dial will go out to indicate the power is off. See Figure 9.

Note! Leaving the wireless controller power ON when not in use will drain the controller's battery.

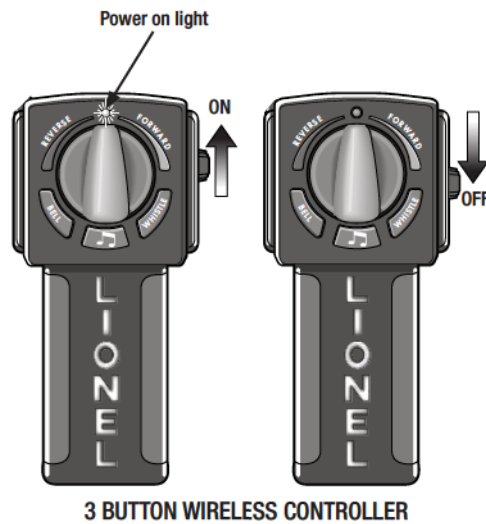


Figure 9. Using the wireless controller

Pairing the wireless controller to your Ready-to-Play™ train set

With the wireless controller turned off, turn the locomotive power switch to the “ON” position. The locomotive will produce a loud beeping sound, while the headlight will be off, and the cab light is blinking on and off.

Turn the wireless controller on. The locomotive sounds will turn on, the headlight will illuminate, and the cab light will turn off as long as the train is stopped (at idle).

Note! If the controller is turned on PRIOR to the locomotive, the LED on the remote will blink on and off. Once the remote pairs with the locomotive, the LED on the controller will turn solid if the position of the dial is in the neutral/idle position and the knob is facing up. The locomotive sounds will come alive as described above.

Operating your train

Operating your wireless controller

Turn your wireless controller to the ON position by sliding the button on the right side of the controller up. An LED on top of the dial will light to indicate the power is on (See Figure 10 on page 14). See Figure 9 on page 16 for button operations.

Forward

Turn the throttle dial to the right towards GREEN. The speed in the forward position is variable, the more you turn the dial along the green arrow, the faster the train will run. The flashing rate of the LED will be consistent with the speed. Once the locomotive begins to move, the cab light will turn on and stay on as long as the locomotive is moving.

Stop

Turning the dial to the top will stop the train. Note that it may take up to several seconds for the train to come to a complete stop depending on how fast it was going. Make sure to bring the train to a complete stop before changing direction.

Reverse

Turn the dial towards the blue REVERSE position to have the train move in reverse. Again, there are variable speeds in the reverse position. The more you turn the dial along the blue arrow, the faster the train will go. The flashing rate of the LED will be consistent with the speed.

Bell

Pressing the BELL button activates the locomotive's bell sound.

Center Button with Music Note (*Depending on which set purchased*)

Pressing the center button marked with a music note activates a special announcement when stopped and another announcement when moving.

Whistle

Pressing the WHISTLE button activates the locomotive's whistle or HORN if you purchased a diesel set.

Note! If the locomotive power switch is turned off while the locomotive is moving, it will stop. The LED on the controller will begin to blink slowly, signifying it has lost communication with the locomotive.

If the controller is turned off while the train is running the locomotive will slow down and stop. The headlight will turn off, cab light will begin flashing and a loud beeping sound will begin playing (notifying the operator to slide the power switch to the "OFF" position to conserve battery life).

Note! Leaving the Wireless Controller power ON when not in use will drain the controller's battery.

Operating your train

Operating your wireless controller continued

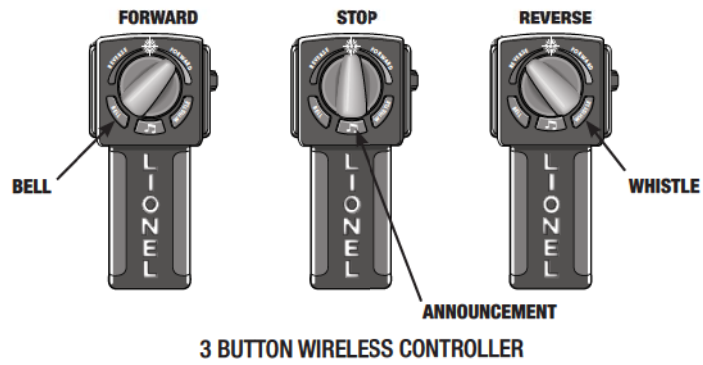


Figure 10. Operating your 3 Button Wireless Controller

Maintenance and operations

IMPORTANT : BATTERY INFORMATION

**Please retain this information for future reference.
Batteries should be replaced by an adult.**



CAUTION:

- **Do not mix alkaline, standard (carbon-zinc), or rechargeable (nickle-cadmium) batteries.**
- **Different types of batteries or new and used batteries are not to be mixed.**
- **Only batteries of the same or equivalent type as recommended are to be used.**
- **Batteries are to be inserted with correct polarity.**
- **Exhausted batteries are to be removed from the toy.**
- **The supply terminals are not to be short-circuited.**
- **Dispose of battery(ies) safely.**
- **Do not dispose of this product in a fire. The batteries inside may explode or leak.**
- **Non-rechargeable batteries are not to be recharged.**
- **Rechargeable batteries are to be removed from the toy before being charged.**
- **Rechargeable batteries are only to be used under adult supervision.**

Cleaning the track

It is very important to keep the track and wheels free from dirt and grease. Wipe them with a soft cloth whenever they get dirty. This will help the locomotive run more efficiently.

Maintenance and operations

Troubleshooting

The train will not run and the locomotive light is not on. The steam locomotive cab light is blinking or the diesel locomotive headlight is blinking.

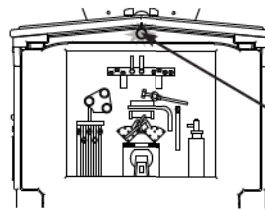
1. Check to see if the wireless controller is in the OFF position.
2. After checking the above and if the light is still not on replace the 6 'C' batteries in the locomotive. Be sure the batteries are oriented as indicated in the battery compartment (see pages 8, 9, and 10). After replacing the batteries, slide the switch to the ON position.

The train will not run but the engine headlight and sounds are on.

1. Check to make sure the wireless controller power switch is in the ON position. This will be indicated by the red LED being illuminated.
2. Try moving the controller closer to the locomotive. Although designed for an optimal range of 10 feet, the signal can be weakened by a metal object or other interference.
3. Be sure the controller is not lying flat on the floor and the controller is positioned above the level of the train.
4. Replace the 3 'AAA' batteries in the controller (see page 7). Be sure that the batteries are oriented as indicated in the battery compartment.

The train will not run and the steam locomotive's cab light or the diesel locomotive's headlight is flickering.

1. Check to see if your wireless controller's power light is on. Give the train a new command such as the whistle button. If the lamp remains flickering and the whistle or horn will not sound, either your locomotive or controller needs repair. If the light changes to a steady white glow and the whistle or horn does not sound, your locomotive needs repair. Please contact Lionel service. See page 20.



White cab light.
Under normal conditions
the cab light will turn on
as the train runs.

Steam Locomotive

Maintenance and operations

Troubleshooting continued

The train runs, but the wheels slip on the track.

1. Check the top of the track rails and rubberized drive wheels for dirt or grease. Clean with a soft dry or slightly dampened cloth.
2. Check to see that all of the wheels of both the locomotive, tender (steam locomotives only) and cars are located properly on the track.

QUESTIONS?

Consumer Assistance:
1-800-4LIONEL

Open Monday through Friday
9AM to 6PM EST
Language Spoken: English

This product is covered by a ONE year limited warranty effective from the date of purchase against defects in materials and workmanship.



© 2018 LIONEL L.L.C., CONCORD, NC 28027
UNITED STATES OF AMERICA
PRINTED IN CHINA

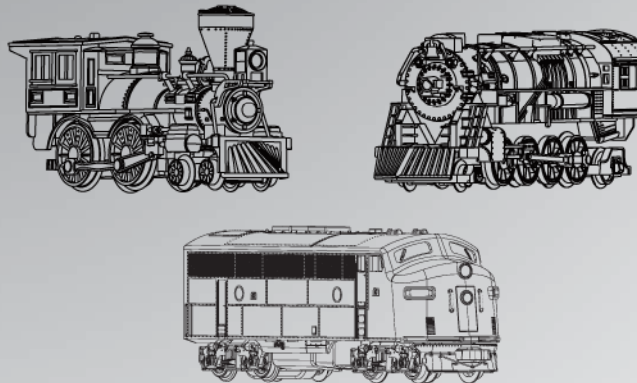
MADE IN CHINA





Série Prêt-à-jouer™

***Lionel Manuel
du propriétaire del'ensemble
de train Prêt-à-jouer™***



**Montage par un adulte requis.
Piles non incluses**



MISE EN GARDE :

**RISQUE D'ÉTOUFFEMENT – Petites pièces.
Déconseillé aux enfants de moins de 3 ans.**

L'emballage contient une information importante et elle devrait être conservée.

Merci!

Nous vous remercions de vous être procuré le circuit de train miniature Lionel Ready-to-Play. Cet ensemble comprend tout ce dont vous avez besoin pour commencer : un régulateur sans fil, un très long circuit de rails faciles à assembler, un ensemble de wagons soigneusement ouvragés et une locomotive (un tender est inclus si vous avez acheté l'ensemble à vapeur).

Lisez à fond les instructions de ce manuel pour des conseils pratiques importants concernant le fonctionnement et l'entretien de votre ensemble de train Prêt-à-jouer.

Inventaire de l'ensemble

- 1 Une locomotive émettant des sons réalistes et munie d'un phare fonctionnel
- 1 Un tender (pour les ensembles à vapeur seulement)
- 2 Wagons à bestiaux
- 1 Emballage de rallonges d'attelage
- 24 rails courbés
- 8 rails droits
- 1 Commande sans fil
- 1 Manuel de l'utilisateur

Énoncés de la FCC et de la RSS

Avertissement : Tout changement ou toute modification à cet équipement non expressément approuvé par les tiers responsables pour la conformité peut annuler l'autorisation de l'utilisateur de le faire fonctionner.

REMARQUE : Cet équipement a été testé et trouvé conforme aux limites d'un dispositif numérique de Classe B en vertu de l'Article 15 des règlements de la FCC. Ces limites sont conçues pour assurer une protection raisonnable contre tout brouillage nuisible dans une installation résidentielle. Cet équipement crée, utilise et peut irradier des fréquences radio et, si non installé correctement et utilisé conformément aux présentes instructions, peut causer du brouillage nuisible aux communications radio.

Toutefois, il n'existe aucune garantie qu'un brouillage puisse ne pas se produire dans une installation particulière. Si cet équipement cause un brouillage nuisible à la réception radio ou de la télévision, ce qui peut être déterminé en allumant et fermant cet équipement, on invite l'utilisateur à essayer de corriger ce situation en suivant l'une ou plusieurs des mesures suivantes :

- Réorienter ou repositionner l'antenne réceptrice.
- Augmenter l'écart entre l'équipement et le récepteur.
- Consulter le détaillant ou un technicien radio/TV expérimenté.

Cet appareil est conforme à l'Article 15 des règlement de la FCC. Son fonctionnement est assujéti aux deux conditions suivantes : (1) cet appareil ne peut pas causer de brouillage nuisible et (2) doit accepter tout brouillage capté, y compris un brouillage pouvant causer un fonctionnement non voulu.

Cet appareil est conforme aux RSS exemptés de licence d'Industrie Canada. Son fonctionnement est assujéti aux deux conditions suivantes : (1) cet appareil ne peut pas causer de brouillage nuisible et (2) doit accepter tout brouillage capté, y compris un brouillage pouvant causer un fonctionnement non voulu.

Table des matières

Montage des rails et disposition

Dispositions pour réunir les sections de rails	5
Plan de Montage	6

Installation des piles et choix

Installer des piles « AAA » dans la commande sans fil	7
Installer des piles « C » dans la locomotive	8-10

Faire fonctionner votre train

Assemblage de la locomotive et des wagons	11
Fixation des rallonges d'attelage incluses	12
Bouton d'activation de l'alimentation sur la locomotive	13
La commande sans fil	14-16

Entretien et fonctionnements

Avertissement des piles	17
Nettoyage des rails	17
Dépannage	18-19
Garantie limitée/Service Lionel	20

Les marques Lionel suivantes sont utilisées partout dans ce manuel et elles sont protégées en vertu de la loi. Tous droits réservés.

Lionel®, Ready-to-Play™

Assemblage des rails et plans de montage

Unir les sections de rails

Joindre les sections de rails en les plaçant sur une surface plane et en insérant les attaches de plastique de chaque section de rail dans les ouvertures correspondantes de la section suivante. Appuyer ou presser les traverses ensemble pour les connecter. Cela peut nécessiter l'aide d'un adulte. Vérifier à nouveau tous les points de raccordement des rails une fois la disposition terminée afin de vous assurer qu'ils sont bien en place.

Pour démonter le rail, vous n'avez qu'à soulever légèrement les sections de rail à un angle où elles sont jointes et elles vont se séparer. Voir l'illustration 1.

Les rails doivent être maintenus propres, secs et exempt d'huile, de graisse et de saleté. Nettoyer périodiquement les rails avec un linge propre et doux.

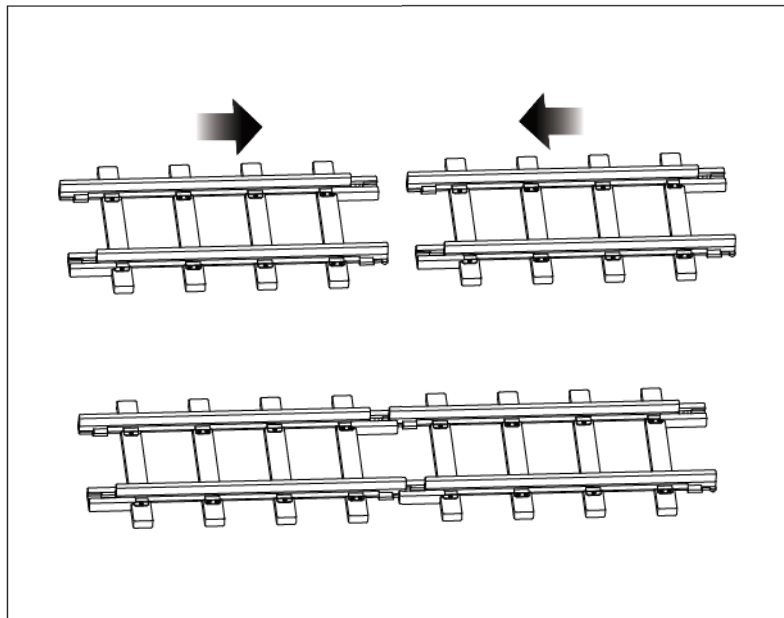


Illustration 1. Assembler et démonter le rail

Assemblage des rails et plans de montage

Dispositions

Trois dispositions sont possibles avec les rails fournis. Voir l'illustration 2.

Cercle

- Raccorder toutes les sections de rail courbées

Cercle agrandi

- Faire quatre (4) courbes de 90 degrés en joignant six (6) sections chacun
- Assemblez deux sections droites entre chacun des arcs de 90° formés de six sections courbées

Ovale

- Faire deux demi-cercles chacun utilisant douze (12) sections courbées. Faire deux (2) longs rails droits utilisant quatre (4) sections chacun. Joindre les courbes utilisant les deux (2) sections de rails droits.

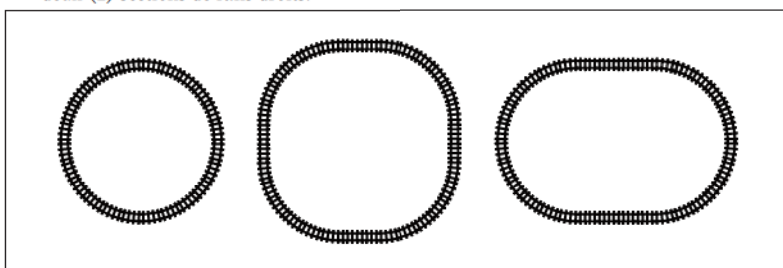


Illustration 2. Dispositions possibles

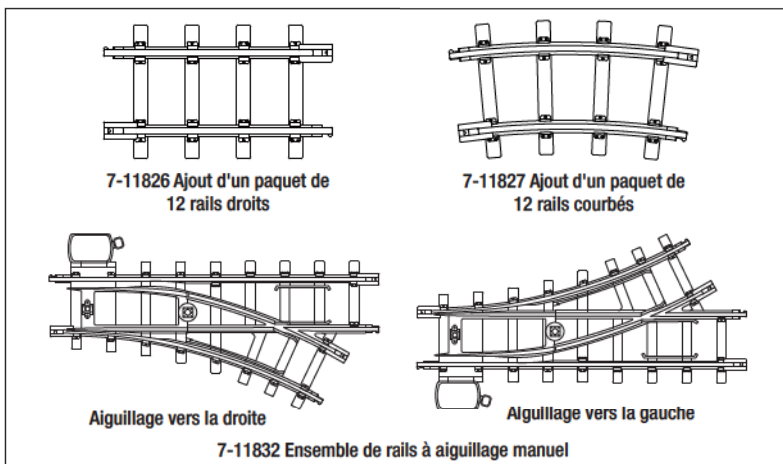


Illustration 3. Des rails supplémentaires sont maintenant disponibles séparément pour créer de nouvelles dispositions.

Installation des piles et options

Installation des piles « AAA » dans la télécommande sans fil

Au moyen d'un tournevis cruciforme, demandez à un adulte de dévisser la vis sur le couvercle du compartiment de la pile. Une fois le couvercle du compartiment à piles retiré (voir la figure 4), installez 3 piles alcalines « AAA » (non incluses). Veillez à ce que les pôles +/- de chaque pile soient positionnés correctement dans le compartiment. Replacer la trappe du compartiment et resserrer la vis. Éviter de trop serrer la vis.

Important! Utilisez uniquement des piles alcalines « AAA ». Utilisez uniquement des piles neuves. Ne combinez jamais des piles neuves et usagées ou des piles de différents types.

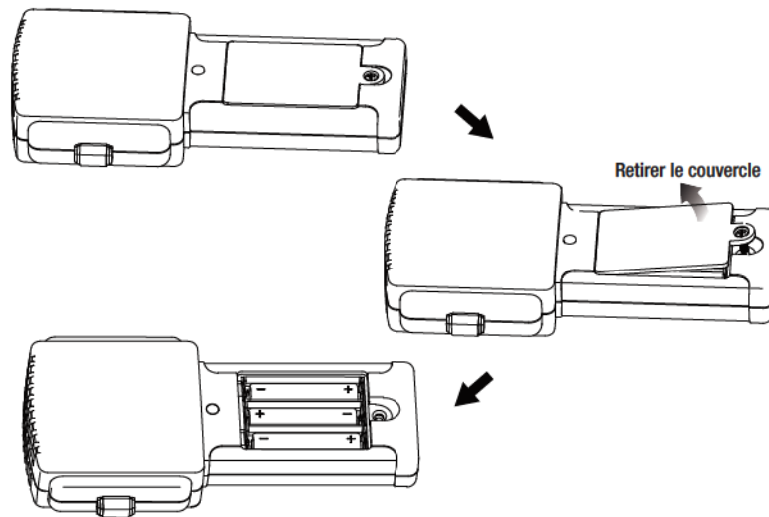


Illustration 4. Ouvrir et fermer le compartiment à pile.

Important! RETIREZ TOUTES LES PILES LORSQUE LE TRAIN NE SERA PAS UTILISÉ POUR UNE LONGUE PÉRIODE DE TEMPS. LA GARANTIE LIMITÉE DE LIONEL NE COUVRE PAS LES DOMMAGES À VOTRE TÉLÉCOMMANDE SANS FIL CAUSÉS PAR LES FUITES DE PILES.

Important! Lorsque vous ne faites pas fonctionner le train, mettre le commutateur On/Off (Marche/Arrêt) à la position Off (Arrêt) pour conserver la durée de vie des piles.

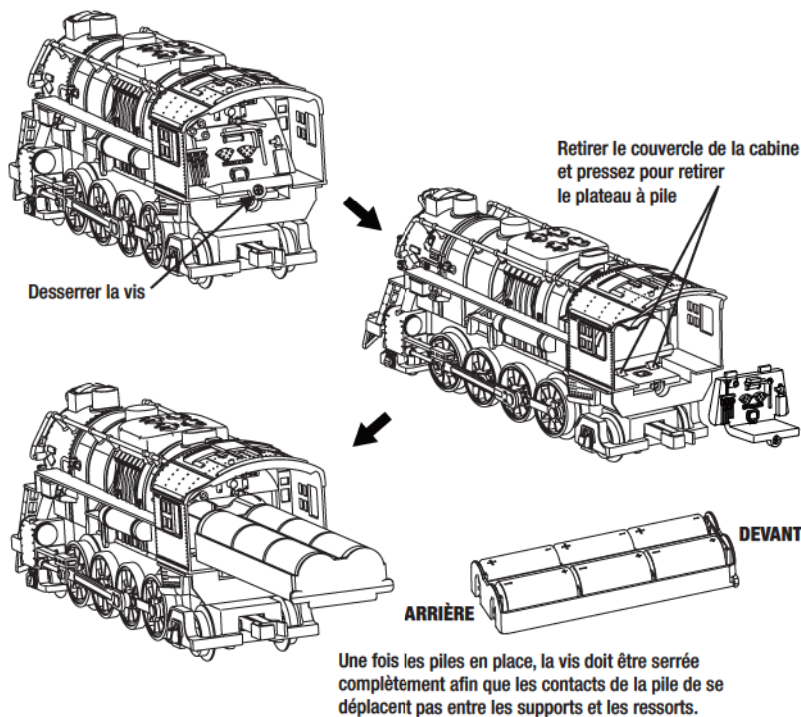
Installation des piles et options

Installation des piles « C » dans la locomotive Berkshire

Au moyen d'un tournevis cruciforme, demandez à un adulte de dévisser la vis sur le couvercle du compartiment de la pile. Appuyer sur le mécanisme de verrouillage du plateau à piles pour permettre au plateau de glisser hors de la cavité à l'intérieur de la locomotive. Une fois le plateau à piles enlevé, installez six (6) piles alcalines « C » (non incluses). Veillez à ce que les pôles +/- de chaque pile soient positionnés correctement dans le compartiment. Voir l'illustration 5 (a/b/c).

Important! Utilisez des piles alcalines « C ». Utilisez uniquement des piles neuves. Ne combinez jamais des piles neuves et usagées ou des piles de différents types.

Fermez le compartiment à piles en insérant les languettes sur l'extrémité supérieure du couvercle dans la fente de retenue. Puis fermez l'extrémité inférieure du couvercle et fixez-le en serrant la vis cruciforme.

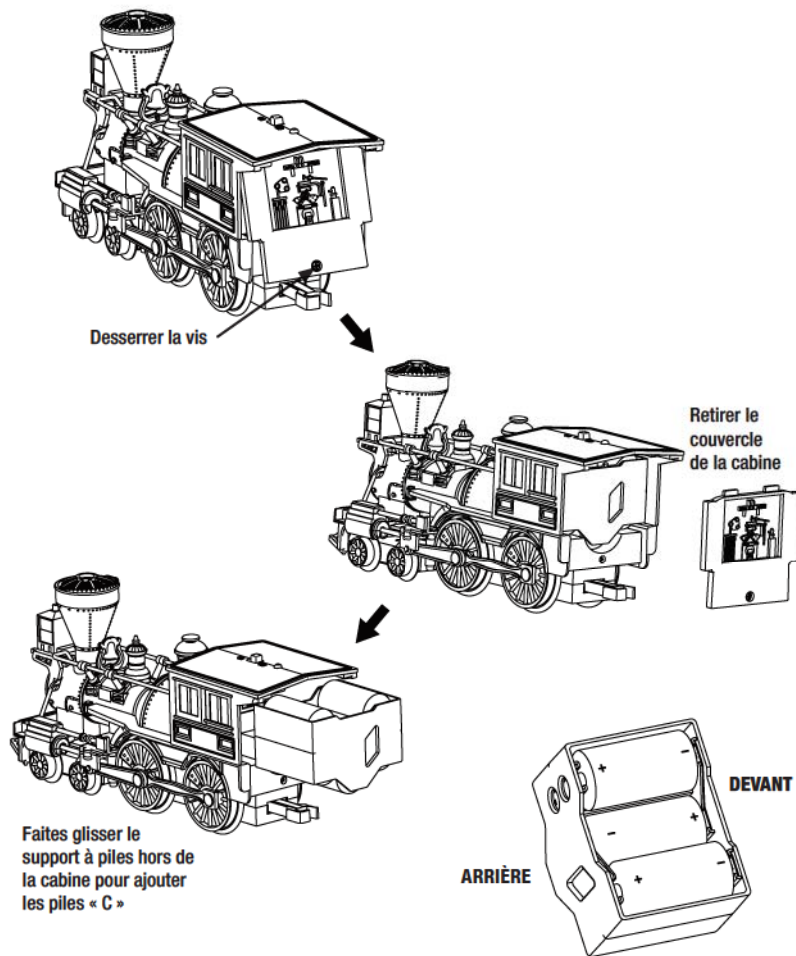


Locomotive Berkshire

Illustration 5a. Installer des piles « C » dans la locomotive Berkshire

Installation des piles et options

Installer des piles « C » dans la locomotive General



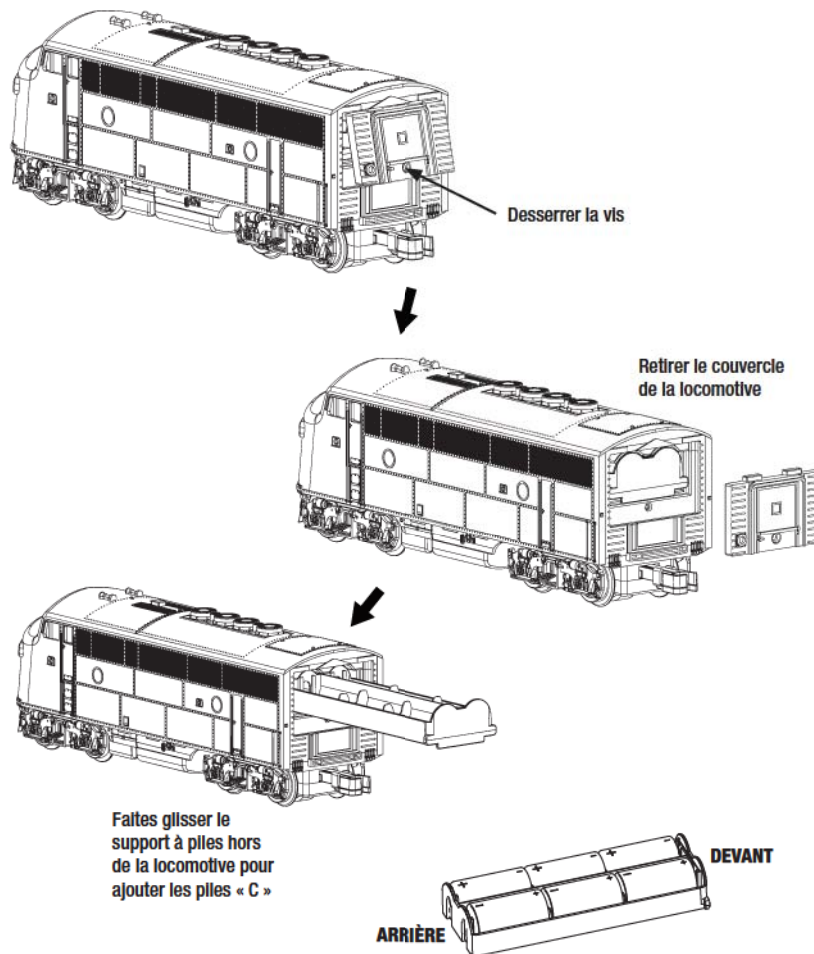
Locomotive General

Illustration 5b. Installer des piles « C » dans la locomotive General

Important! Retirer toutes les piles si le train n'est pas utilisé pour une longue période de temps. La garantie limitée de Lionel ne couvre pas les dommages à la locomotive causés par des piles qui ont fui.

Installation des piles et options

Installer des piles « C » dans la locomotive F3



Locomotive F3

Illustration 5c. Installer des piles « C » dans la locomotive F3

Important! Retirer toutes les piles si le train n'est pas utilisé pour une longue période de temps. La garantie limitée de Lionel ne couvre pas les dommages à la locomotive causés par des piles qui ont fui.

Faire fonctionner votre train

Assemblage de la locomotive et des wagons

Placer la locomotive sur le rail en premier. S'assurer que toutes les roues sont placées à l'intérieur des rails.

Remarque! La locomotive ne se mettra pas en marche tant que le commutateur sur le dessus de la locomotive n'est pas glissé à la position ON (Marche).

Placez le tender (pour les ensembles à vapeur seulement) sur les rails derrière la locomotive et reliez les attelages. Procédez de la même façon pour les autres wagons. Assurez-vous que toutes les roues soient bien posées sur les rails. Voir l'illustration 6.

Important! Retirer toutes les piles si le train n'est pas utilisé pour une longue période de temps. La garantie limitée de Lionel ne couvre pas les dommages à la locomotive causés par des piles qui ont fui.

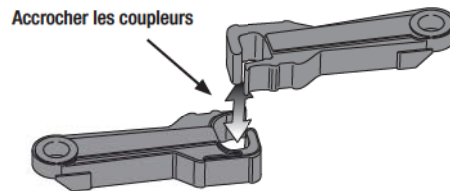


Illustration 6. Assemblage de la locomotive et des autres wagons

Faire fonctionner votre train

Fixation des rallonges d'attelage incluses

Si vous installez les rails pour votre train Ready-to-Play^{MC} de Lionel sur des surfaces irrégulières telles que du tapis de peluche, ou si vous éprouvez de la difficulté à maintenir les wagons attelés les uns aux autres, il suffit d'attacher une rallonge d'attelage sur chaque crochet d'attelage de chaque wagon, y compris la locomotive et le tender, comme illustré ci-dessous. Cela devrait aider à prévenir que les wagons se désaccouplent.

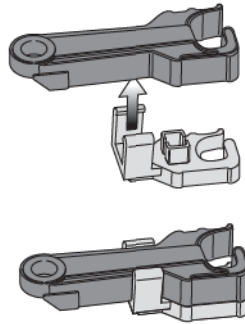


Figure 7. Fixation des rallonges d'attelage

Faire fonctionner votre train

Bouton de mise en marche sur la locomotive

Faire glisser le commutateur de la locomotive à la position ON (MARCHE). La lumière de la cabine de la locomotive clignote et un son audible résonne pour indiquer qu'elle cherche à se coupler à la commande sans fil.

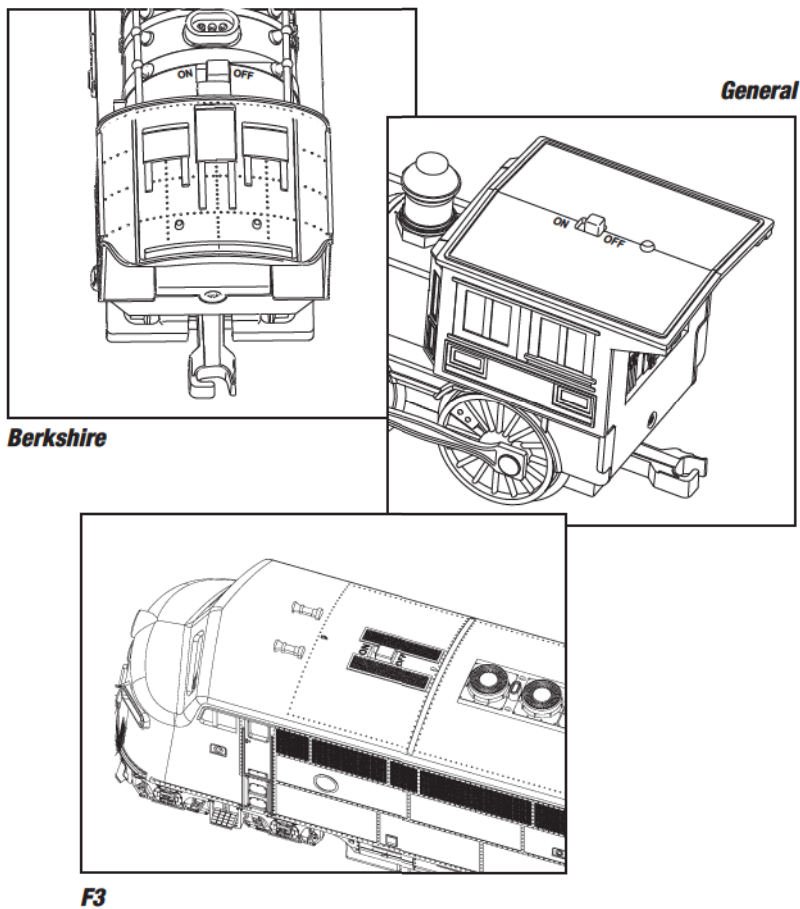


Illustration 8. Interrupteur de mise sous tension

Faire fonctionner votre train

La commande sans fil

Tourner le commutateur sur le côté de la commande sans fil à la position On (Marche). Le voyant rouge DEL au-dessus du régulateur de vitesse s'allume pour vous informer que la commande est activée.

Tourner le commutateur sur la commande sans fil vers le bas ou à la position Off (Arrêt). Le voyant DEL sur le dessus du régulateur de vitesse s'éteint indiquant que l'alimentation est fermée. Voir l'illustration 9.

Remarque! Laisser la commande sans fil en marche lorsqu'elle n'est pas utilisée épuise la pile.

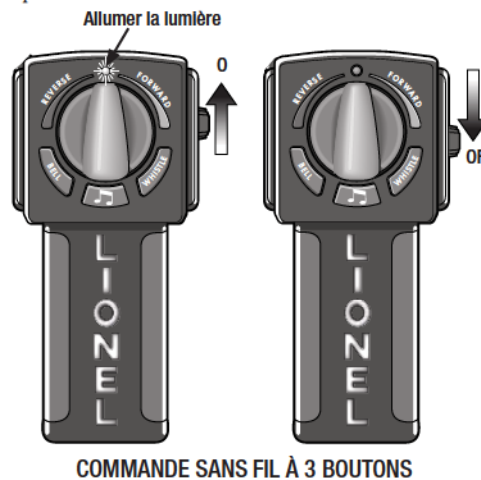


Illustration 9. Utiliser la commande sans fil

Coupler la commande sans fil à votre ensemble de train Prêt-à-jouer™

La commande sans fil fermée, tourner le commutateur de la locomotive à la position ON (MARCHE). La locomotive émettra un bip strident. Le phare avant est éteint et la lumière de la cabine clignote.

Activer la commande sans fil. La locomotive émet un son, le phare s'allume et la lumière de la cabine cesse de clignoter aussi longtemps que le train est arrêté (au repos).

Remarque! Si la commande est activée AVANT la locomotive, le voyant DEL sur la commande sans fil clignotera. Une fois la commande couplée à la locomotive, le voyant DEL sur la commande sans fil restera allumer en continu si la position sur le cadran est à la position neutre/au repos et que le bouton est positionné vers le DEL. Les sons émis par la locomotive s'activent comme décrit ci-dessus locomotive s'activent comme décrit ci-dessus.

Faire fonctionner votre train

Faire fonctionner votre commande sans fil

Tourner votre commande sans fil à la position ON en faisant glisser le bouton vers la droite. Le voyant DEL du régulateur de vitesse s'allume (Voir Illustration 9 à la page 14). Voir l'illustration 10 à la page 15 pour le fonctionnement du bouton.

Avant

Tournez le bouton d'accélération vers la droite en direction de « FORWARD » (avant). La vitesse vers l'avant est variable, plus vous tournez le bouton le long de la flèche verte, plus le train avancera vite. La fréquence du clignotement de la DEL correspondra avec la vitesse. Une fois que la locomotive commence à se déplacer, la lumière de la cabine s'allumera et restera allumée aussi longtemps que la locomotive est en mouvement.

Arrêt

Tourner le cadran vers le haut arrête le train. À noter qu'il peut prendre quelques secondes avant que le train s'arrête complètement, tout dépend de sa vitesse. S'assurer que le train est complètement arrêté avant de changer de direction.

Marche arrière

Tournez le bouton vers la gauche, en direction de « REVERSE » (arrière) et de la flèche bleue, pour faire circuler le train en marche arrière. Il y a également une variation de vitesse pour la marche arrière. Plus vous tournez le bouton le long de la flèche bleue, plus le train reculera vite. La fréquence du clignotement de la DEL correspondra avec la vitesse.

Clochette

Appuyer sur le bouton BELL (clochette) active le son de la clochette de la locomotive.

Bouton au centre (*Selon l'ensemble acheté*)

Appuyer sur le bouton central UNMARKED (non identifié) active une annonce spéciale lorsque le train est arrêté et une autre annonce lorsqu'il se déplace.

Sifflet

Appuyez sur le bouton « SIFFLET » pour faire retentir le sifflet de la locomotive, ou sur le bouton « KLAXON » si vous avez acheté l'ensemble au diesel.

Remarque!

Si le commutateur d'alimentation de la locomotive est fermé lorsqu'elle se déplace, elle s'arrêtera. Le voyant DEL sur la commande sans fil commence à clignoter lentement, cela signifie qu'il y a une mauvaise transmission avec la locomotive.

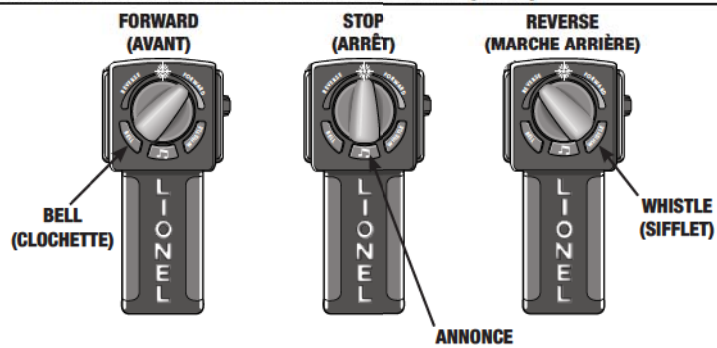
Si la commande est fermée pendant que le train roule, la locomotive ralentit et s'arrête. Le phare se ferme, la lumière de la cabine commence à clignoter et un long son strident commence à jouer (avisant le conducteur de faire glisser le commutateur d'alimentation à la position OFF (Arrêt) pour conserver la durée de vie de la pile).

Remarque!

Laisser la commande sans fil à la position ON (Marche) lorsqu'elle n'est pas utilisée épuise la pile.

Faire fonctionner votre train

Faire fonctionner votre commande sans fil (suite)



COMMANDE SANS FIL À 3 BOUTONS

Illustration 10. Faire fonctionner votre commande sans fil à *trois (3) boutons*

Entretien et fonctionnements

IMPORTANT : INFORMATIONS SUR LES PILES

**Veiller conserver cette information pour référence future.
Les piles doivent être remplacées par un adulte.**



MISE EN GARDE :

- **Ne pas mélanger les piles alcalines, régulières (carbone et zinc) ou rechargeables (nickel et cadmium).**
- **Ne jamais utiliser ensemble des piles usagées et neuves ou de types différents.**
- **Seules les piles du même type ou équivalentes sont recommandées.**
- **Les piles doivent être insérées en respectant la bonne polarité.**
- **Les piles usées doivent être retirées des jouets.**
- **Les terminaux d'alimentation ne doivent pas être court-circuités.**
- **Jeter les piles avec précaution.**
- **Ne pas jeter de piles dans le feu. L'intérieur des piles peut exploser ou fuir.**
- **Les piles non rechargeables ne doivent pas être rechargées.**
- **Retirez les piles rechargeables des jouets avant de les recharger.**
- **Les piles rechargeables doivent être utilisées seulement sous la supervision d'un adulte.**

Nettoyage des rails

Il est très important de maintenir les rails et les roues exempts de saleté et de graisse. Les essuyer avec un linge doux chaque fois qu'ils sont sales. De cette façon, la locomotive roulera plus efficacement.

Entretien et fonctionnements

Dépannage

Le train ne fonctionne pas et le phare de la locomotive ne s'allume pas. Le voyant de la cabine de la locomotive à vapeur clignote ou le phare de la locomotive au diesel clignote.

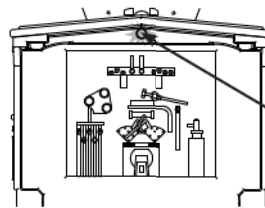
1. Vérifier si la commande sans fil est à la position Off (Arrêt).
2. Après cette vérification et si la lampe ne s'allume toujours pas, remplacer les piles « C » dans la locomotive. S'assurer que les piles sont orientées comme indiqué dans le compartiment à piles (voir les pages 8 et 9 et 10). Après avoir remplacé les piles, faire glisser le commutateur à la position ON (MARCHE).

Le train ne roule pas, mais la lampe de la locomotive et le son fonctionnent.

1. S'assurer que le commutateur de la commande sans fil est à la position ON (Marche). Le voyant DEL rouge s'allumera.
2. Essayer de rapprocher la commande plus près de la locomotive. Bien que conçu pour une portée optimale de 3 mètres (10 pi), le signal peut faiblir en raison d'un objet métallique ou autre brouillage.
3. S'assurer que la commande n'est pas à plat sur le plancher et que celle-ci est positionnée au-dessus du train.
4. Remplacer les trois (3) piles « AAA » dans la commande (voir à la page 7). S'assurer que les piles sont orientées comme indiqué dans le compartiment à piles.

Le train ne fonctionne pas et le voyant de la cabine de la locomotive à vapeur ou le phare de la locomotive au diesel vacille.

1. Vérifier si la lumière d'alimentation de votre commande est allumée. Donner une nouvelle commande au train comme appuyer sur le bouton du sifflet. Si la lumière continue de vaciller et que le sifflet ou le klaxon ne retentit pas, la locomotive ou le régulateur doit être réparé. Si la lumière passe au blanc de façon continue et que le sifflet ou le klaxon ne retentit pas, la locomotive doit être réparée. Contacter le service Lionel. Voir la page 20.



Lumière blanche de la cabine. En des conditions normales, la lumière de la cabine s'allume pendant que le train roule.

Locomotive à vapeur

Entretien et fonctionnements

Dépannage

Le train ne roule pas et la lampe de la cabine ne vacille pas. Le train roule, mais les roues glissent sur les rails.

1. Vérifier le dessus des rails et enlever la graisse ou la saleté pouvant s'être déposée sur les roues. Nettoyer avec un linge doux ou légèrement humide.
2. Vérifiez que toutes les roues de la locomotive, du tender (ensemble à vapeur seulement) et des wagons soient correctement posées sur les rails.

DES QUESTIONS?

Service clientèle
1-800-4LIONEL

Ouvert du lundi au vendredi de
09:00 h à 18:00 h HNE.
Langue parlée: Anglais

Ce produit est couvert par une garantie d'UN an à partir de la date
d'achat, couvrant les composants et la fabrication.



©2018 LIONEL L.L.C., CONCORD, NC 28027
ÉTATS-UNIS D'AMÉRIQUE
IMPRIMÉ EN CHINE

FABRIQUÉ EN CHINE

