

**D-Link**<sup>®</sup>

Enhanced Wireless N Day/Night Cloud Camera  
DCS-942L, DCS-942LB1

**QUICK  
INSTALLATION  
GUIDE**

КРАТКОЕ РУКОВОДСТВО ПО УСТАНОВКЕ

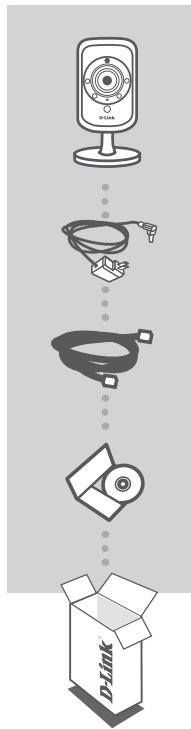
GUÍA DE INSTALACIÓN RÁPIDA

GUIA DE INSTALAÇÃO RÁPIDA

快速安装指南

PETUNJUK PEMASANGAN CEPAT

## CONTENTS OF PACKAGING



**ENHANCED WIRELESS N DAY/NIGHT CLOUD CAMERA**  
DCS-942L

**POWER ADAPTER**

**CAT5 ETHERNET CABLE**  
CONNECT THE CAMERA TO YOUR ROUTER DURING SETUP

**INSTALLATION CD**  
INCLUDES SETUP WIZARD & TECHNICAL MANUALS

If any of these items are missing from your packaging, contact your reseller.

## SYSTEM REQUIREMENTS

- Computer with Microsoft Windows® 8/7/Vista/XP, or Mac with OS X 10.6 or higher
- PC with 1.3GHz or above and at least 128MB RAM
- Internet Explorer 7, Firefox 12, Safari 6, or Chrome 20 or higher version with Java installed and enabled
- Existing 10/100 Ethernet-based network or 802.11b/g/n wireless network

# PRODUCT SETUP

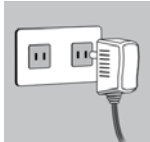
## ZERO CONFIGURATION SETUP

If you have a **D-Link Cloud Router**, you can take advantage of Zero Configuration Setup. This feature automatically configures your camera's settings for you and adds it to your mydlink account. If you do not have a D-Link Cloud Router, you can use the Setup Wizard to install and configure your camera, as described in the following section.



### Step 1:

Use the included Ethernet cable to connect the DCS-942L to your D-Link Cloud Router.



### Step 2:

Attach the power adapter to your camera and your wall outlet or power strip. Power is confirmed when the Power LED is lit green.



### Step 3:

From any computer, open a web browser, go to <http://www.mydlink.com> and log in to your account. Click on the device name when the new device notification appears to add the camera to go to your router with a wireless connection, you can simply disconnect the Ethernet cable and move the camera to its intended location.

## USING THE INSTALLATION WIZARD

If you do not have a **D-Link Cloud Router**, you can simply use any Windows or Mac computer to go through the Installation Wizard from the CD, which will guide you through the installation process from connecting your hardware to configuring your camera.

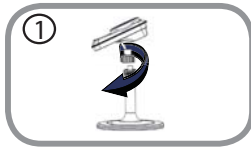
If you do not have a CD-ROM drive, or the CD is missing, please download the Setup Wizard from <http://www.mydlink.com/support>



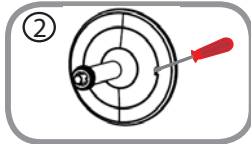
- **Windows Users:** Insert the CD. Simply click **Set up your Cloud Camera** to go through the Setup Wizard. If the Setup Wizard program does not automatically start on your computer, go to Start > Run. In the run box type D:\autorun.exe (where D: represents the drive letter of your CD-ROM drive) and click OK.
- **Mac Users:** Insert the CD. On the desktop, open your CD drive, and double-click on the SetupWizard file. Wait about 20-30 seconds, and follow the instructions on screen.

## MOUNTING THE CAMERA

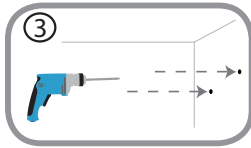
Please refer to the steps below to assist you with mounting the camera. It is recommended that you configure the camera before mounting.

**Step 1:**

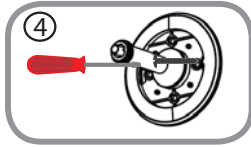
The camera needs to be removed to expose the holes in the mounting base. Unscrew the camera head from the mounting base by turning counterclockwise.

**Step 2:**

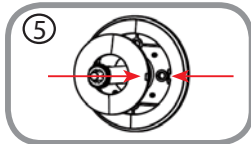
Use a flathead screwdriver to remove the base cover from the mounting base. Place the mounting base where you want to position the camera and use a pencil to mark the holes.

**Step 3:**

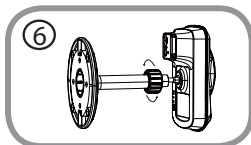
Depending on the material of the wall or ceiling, use proper tools to drill two holes 25mm deep with a 6mm drill bit where you marked. If the wall is made out of concrete, drill the holes first, then insert the plastic anchors to support the screws.

**Step 4:**

Place the mounting base over the holes that are in the wall. Make sure to align the mounting base holes with the holes in the wall. Use the supplied screws to attach the mounting base to the surface of the wall.

**Step 5:**

Place the base cover on the base. Make sure to align the base cover notch with the mounting base for future removal. Afterwards, reattach the camera head onto the mounting base.

**Step 6:**

Adjust the angle of the camera as desired, then tighten the collar on the camera stem to lock it in place.

## mydlink PORTAL

After registering your DCS-942L camera with a mydlink account in the Camera Installation Wizard, you will be able to remotely access your camera from the [www.mydlink.com](http://www.mydlink.com) website. After signing in to your mydlink account, you will see a screen similar to the following:

**Step 1:**

Open Internet Explorer and go to <http://www.mydlink.com>, then sign into mydlink.

**Step 2:**

Select your camera from the device list, and your camera's Live View will appear.



## TROUBLESHOOTING

### SETUP AND CONFIGURATION PROBLEMS

**1. WHY IS THE CAMERA VIEW HAZY OR BRIGHT WHEN USING NIGHT VISION MODE?**

The IR night vision lights on the camera may be reflecting off of a nearby surface or window. Try repositioning your camera to avoid reflections or glare.

## TECHNICAL SUPPORT

You can find software updates and user documentation on the D-Link website.

### Tech Support for customers in

#### Australia:

Tel: 1300-766-868  
24/7 Technical Support  
Web: <http://www.dlink.com.au>  
E-mail: [support@dlink.com.au](mailto:support@dlink.com.au)

#### India:

Tel: +91-832-2856000  
Toll Free 1800-233-0000  
Web: [www.dlink.co.in](http://www.dlink.co.in)  
E-Mail: [helpdesk@dlink.co.in](mailto:helpdesk@dlink.co.in)

#### Singapore, Thailand, Indonesia, Malaysia, Philippines, Vietnam:

Singapore - [www.dlink.com.sg](http://www.dlink.com.sg)  
Thailand - [www.dlink.co.th](http://www.dlink.co.th)  
Indonesia - [www.dlink.co.id](http://www.dlink.co.id)  
Malaysia - [www.dlink.com.my](http://www.dlink.com.my)  
Philippines - [www.dlink.com.ph](http://www.dlink.com.ph)  
Vietnam - [www.dlink.com.vn](http://www.dlink.com.vn)

#### Korea:

Tel : +82-2-2028-1810  
Monday to Friday 9:00am to 6:00pm  
Web : <http://d-link.co.kr>  
E-mail : [g2b@d-link.co.kr](mailto:g2b@d-link.co.kr)

#### New Zealand:

Tel: 0800-900-900  
24/7 Technical Support  
Web: <http://www.dlink.co.nz>  
E-mail: [support@dlink.co.nz](mailto:support@dlink.co.nz)

#### South Africa and Sub Sahara Region:

Tel: +27 12 661 2025  
08600 DLINK (for South Africa only)  
Monday to Friday 8:30am to 9:00pm South Africa Time  
Web: <http://www.d-link.co.za>  
E-mail: [support@d-link.co.za](mailto:support@d-link.co.za)

#### D-Link Middle East - Dubai, U.A.E.

Plot No. S31102,  
Jebel Ali Free Zone South,  
P.O.Box 18224, Dubai, U.A.E.  
Tel: +971-4-8809022  
Fax: +971-4-8809066 / 8809069  
Technical Support: +971-4-8809033  
General Inquiries: [info.me@dlink-me.com](mailto:info.me@dlink-me.com)  
Tech Support: [support.me@dlink-me.com](mailto:support.me@dlink-me.com)

#### Egypt

1, Makram Ebeid Street - City Lights Building  
Nasrcity - Cairo, Egypt  
Floor 6, office C2  
Tel.: +2 02 26718375 - +2 02 26717280  
Technical Support: +2 02 26738470  
General Inquiries: [info.eg@dlink-me.com](mailto:info.eg@dlink-me.com)  
Tech Support: [support.eg@dlink-me.com](mailto:support.eg@dlink-me.com)

#### Kingdom of Saudi Arabia

Office # 84 ,  
Al Khaleej Building ( Mujamathu Al-Khaleej)  
Opp. King Fahd Road, Olaya  
Riyadh - Saudi Arabia  
Tel: +966 1121 70008  
Technical Support:  
+966 1121 70009  
General Inquiries: [info.sa@dlinkmea.com](mailto:info.sa@dlinkmea.com)  
Tech Support: [support.sa@dlinkmea.com](mailto:support.sa@dlinkmea.com)

#### Pakistan

Islamabad Office:  
61-A, Jinnah Avenue, Blue Area,  
Suite # 11, EBC, Saudi Pak Tower,  
Islamabad - Pakistan  
Tel.: +92-51-2800397, 2800398  
Fax: +92-51-2800399

Karachi Office:  
D-147/1, KDA Scheme # 1,  
Opposite Mudassir Park, Karsaz Road,  
Karachi – Pakistan  
Phone: +92-21-34548158, 34326649  
Fax: +92-21-4375727  
Technical Support: +92-21-34548310, 34305069  
General Inquiries: [info.pk@dlink-me.com](mailto:info.pk@dlink-me.com)  
Tech Support: [support.pk@dlink-me.com](mailto:support.pk@dlink-me.com)

## TECHNICAL SUPPORT

ENGLISH

### Iran

Unit 5, 5th Floor, No. 20, 17th Alley , Bokharest  
St. , Argentine Sq. ,  
Tehran IRAN  
Postal Code : 1513833817  
Tel: +98-21-88880918,19  
+98-21-88706653,54  
General Inquiries: info.ir@dlinkmea.com  
Tech Support: support.ir@dlinkmea.com

### ISRAEL

מטלון סנטר  
רח' המגשימים 20  
קרית מטלון, פ"ת 49348  
ת.ד. 7060  
טלפון: 073-796-2797  
א-מאייל כללי: info@dlink.co.il  
א-מאייל תמיכה: support@dlink.co.il

### Morocco

M.I.T.C  
Route de Nouaceur angle RS et CT 1029  
Bureau N° 312 ET 337  
Casablanca , Maroc  
Phone : +212 663 72 73 24  
Email: support.na@dlinkmea.com

### Lebanon RMA center

Dbayeh/Lebanon  
PO Box:901589  
Tel: +961 4 54 49 71 Ext:14  
Fax: +961 4 54 49 71 Ext:12  
Email: taoun@dlinkmea.com

### Bahrain

Technical Support: +973 1 3332904

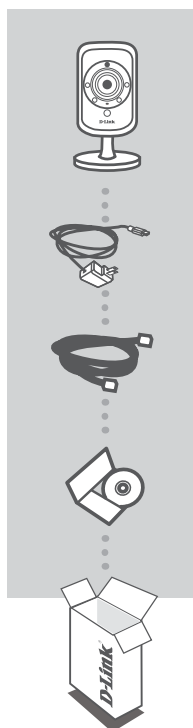
### Kuwait:

Technical Support: + 965 22453939 / +965  
22453949

### Türkiye Merkez İrtibat Ofisi

Ayazağa Maslak yolu  
Erdebil Cevahir İş Merkezi No: 5/A Ayazağa /  
Maslak İstanbul  
Tel: +90 212 2895659  
Ücretsiz Müşteri Destek Hattı: 0 800 211 00 65  
Web:www.dlink.com.tr  
Teknik Destek: support.tr@dlink.com.tr

## КОМПЛЕКТ ПОСТАВКИ



**БЕСПРОВОДНАЯ 802.11N IP-КАМЕРА С  
ВОЗМОЖНОСТЬЮ НОЧНОЙ СЪЕМКИ И ПОДДЕРЖКОЙ  
mydlink**  
DCS-942L

**АДАПТЕР ПИТАНИЯ**  
АДАПТЕР ПИТАНИЯ ДЛЯ DCS-942L

**ETHERNET-КАБЕЛЬ (УТР 5 КАТЕГОРИИ)**  
ДЛЯ ПОДКЛЮЧЕНИЯ КАМЕРЫ К МАРШРУТИЗАТОРУ

**УСТАНОВОЧНЫЙ CD-ДИСК**  
СОДЕРЖИТ МАСТЕР УСТАНОВКИ И РУКОВОДСТВО  
ПОЛЬЗОВАТЕЛЯ

Если что-либо из перечисленного отсутствует, пожалуйста,  
обратитесь к поставщику.

## СИСТЕМНЫЕ ТРЕБОВАНИЯ

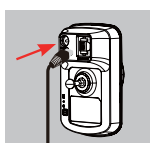
- Компьютер с ОС Microsoft Windows® 8/7/Vista/XP или Mac OS X 10.6 или выше
- CPU: 1,3 ГГц или более, RAM: не менее 128 МБ
- Internet Explorer 7, Firefox 12, Safari 6, Chrome 20 или выше с включенной поддержкой Java
- Сеть Ethernet 10/100 или беспроводная сеть 802.11g/n



# УСТАНОВКА

## МЕХАНИЗМ ZERO CONFIGURATION

При наличии маршрутизатора Cloud с поддержкой сервиса mydlink можно воспользоваться функцией Zero Configuration, благодаря которой настройка IP-камеры и ее добавление в учетную запись mydlink осуществляются автоматически. С особенностями установки и настройки IP-камеры без использования маршрутизатора Cloud можно ознакомиться на следующей странице.



### Шаг 1:

Используйте входящий в комплект поставки Ethernet-кабель для подключения DCS-942L к маршрутизатору с поддержкой mydlink.



### Шаг 2:

Подключите адаптер питания к камере и к розетке или разветвителю питания. Питание включено, если соответствующий индикатор горит зеленым цветом.



### Шаг 3:

На любом компьютере откройте web-браузер, перейдите на портал <http://www.mydlink.com> и авторизуйтесь под своей учетной записью mydlink. Для добавления IP-камеры в учетную запись необходимо выбрать ее из списка новых устройств после получения уведомления об обнаружении нового оборудования. Для подключения IP-камеры к маршрутизатору по беспроводной сети необходимо отключить Ethernet-кабель и переустановить IP-камеру в выбранное место.

## УСТАНОВКА С ПОМОЩЬЮ МАСТЕРА

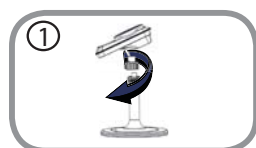
Если маршрутизатора Cloud в наличии нет, можно использовать любой компьютер с ОС Windows или Mac, чтобы с помощью Мастера (на CD-диске) выполнить пошаговую установку IP-камеры, начиная с аппаратного подключения и заканчивая настройкой устройства. Если компьютер не оснащен дисководом CD-ROM или отсутствует CD-диск, загрузите Мастер установки с <http://www.mydlink.com/support>.



- **Для пользователей Windows** – Вставьте CD-диск в привод. Для запуска Мастера установки просто нажмите **Set up your Cloud Camera (Установка видекамеры с поддержкой облачного сервиса mydlink)**. Если Мастер не запустился автоматически, перейдите в **Start > Run (Пуск > Выполнить)**. Введите **D:\autorun.exe** (где D: буква CD-ROM привода) и нажмите **ОК**.
- **Для пользователей Mac** – Вставьте CD-диск в привод. На рабочем столе компьютера откройте окно дисковода и запустите двойным нажатием файл **SetupWizard (Мастер установки)**. Подождите 20-30 секунд, затем выполните инструкции по установке.

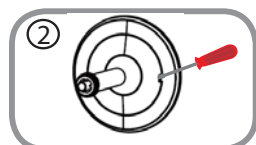
# МОНТАЖ КАМЕРЫ

Для монтажа камеры на стену или потолок выполните следующие шаги. Рекомендуется выполнить настройку камеры до ее монтажа.



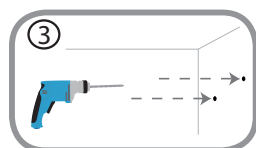
## Шаг 1:

Необходимо отсоединить камеру от основания, чтобы получить доступ к отверстиям на основании камеры. Открутите камеру от основания, поворачивая ее против часовой стрелки.



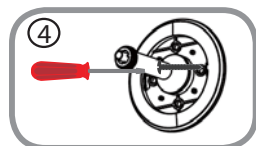
## Шаг 2:

Используйте прямую отвертку, чтобы снять крышку с основания. Поместите основание на то место, где планируется установить камеру, и разметьте карандашом отверстия для монтажа.



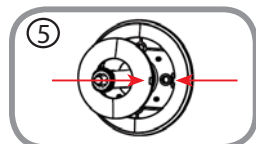
## Шаг 3:

В зависимости от материала, из которого сделана стена или потолок, используйте подходящие инструменты, чтобы просверлить два отверстия глубиной 25 мм сверлом 6 мм в размеченном месте. Если стена сделана из бетона, сначала просверлите отверстия, а затем вставьте пластмассовые анкеры для удержания винтов.



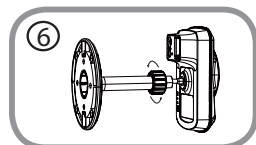
## Шаг 4:

Поместите основание поверх сделанных отверстий. Убедитесь, что отверстия основания совмещены с отверстиями в стене. Используйте винты, чтобы прикрепить основание к стене.



## Шаг 5:

Поместите крышку на основание. Убедитесь, что прорезь крышки совмещена с прорезью основания. После этого снова прикрепите камеру к основанию.



## Шаг 6:

Отрегулируйте положение камеры, а затем затяните манжету на ножке камеры, чтобы зафиксировать ее в требуемом положении.

## ПОРТАЛ mydlink

После регистрации камеры DCS-942L в учетной записи mydlink, с помощью Мастера установки можно получить удаленный доступ к камере на web-сайте [www.mydlink.com](http://www.mydlink.com). После входа на сайт mydlink Вы увидите следующее:

### Шаг 1:

Откройте Internet Explorer и зайдите на <http://www.mydlink.com>, затем войдите в свою учетную запись mydlink.

### Шаг 2:

Выберите свою камеру из списка устройств. Далее в окне просмотра в реальном времени (Live View) появится изображение с выбранной Вами камеры.



## ПОИСК И УСТРАНЕНИЕ НЕИСПРАВНОСТЕЙ

### ПРОБЛЕМЫ УСТАНОВКИ И НАСТРОЙКИ

#### 1. НА ИЗОБРАЖЕНИИ С КАМЕРЫ НАБЛЮДАЕТСЯ ДЫМКА ИЛИ ЯРКИЙ СВЕТ ПРИ ИСПОЛЬЗОВАНИИ РЕЖИМА НОЧНОГО ВИДЕНИЯ?

Возможно, свет от инфракрасных светодиодов на камере отражается от близлежащей поверхности или окна. Попробуйте изменить положение камеры, чтобы устранить отблески.

## ТЕХНИЧЕСКИЕ ХАРАКТЕРИСТИКИ

### СИСТЕМНЫЕ ТРЕБОВАНИЯ

- Microsoft Windows® 8/7/Vista/XP, Mac OS X 10.6 или выше
- ПК с частотой процессора 1,3 ГГц или выше и по крайней мере 128 МБ RAM
- Internet Explorer 7, Firefox 12, Safari 6, Chrome 20 или выше с поддержкой Java

### СЕТЕВЫЕ ПРОТОКОЛЫ

- IPv4, IPv6, ARP, TCP, UDP, ICMP
- DHCP-клиент
- NTP-клиент (D-Link)
- DNS-клиент
- DDNS-клиент (Dyndns и D-Link)
- SMTP-клиент
- FTP-клиент
- HTTP-сервер
- HTTPS (для настройки)
- PPPoE
- UPnP Port Forwarding
- RTP
- RTSP
- RTCP
- LLTD
- Bonjour
- Соответствие ONVIF

### ВСТРОЕННЫЙ СЕТЕВОЙ ИНТЕРФЕЙС

- 10/100BASE-TX Fast Ethernet
- 802.11b/g/n WLAN

### БЕСПРОВОДНОЕ ПОДКЛЮЧЕНИЕ

- 802.11b/g/n с безопасностью WEP/WPA/WPA2

### SDRAM

- 128 МБ

### ФЛЭШ-ПАМЯТЬ

- 16 МБ

### КНОПКА RESET

- Сброс к заводским настройкам

### ВИДЕО-КОДЕКИ

- H.264
- MPEG4
- MJPEG

### ХАРАКТЕРИСТИКИ ВИДЕО

- Настройка качества и размера изображения
- Метки времени и вставки текста
- Переворот и зеркальное отображение

### РАЗРЕШЕНИЕ

- 640 x 480 до 30 кадров/с
- 320 x 240 до 30 кадров/с
- 160 x 112 до 30 кадров/с

### ЛИНЗА

- Фокусное расстояние: 3,15 мм, F2.8
- Скорость затвора: Авто, 1/15, 1/10, 1/7,5, 1/3,75

### СЕНСОР

- 1/5-дюймовый VGA CMOS-сенсор

### МИНИМАЛЬНОЕ ОСВЕЩЕНИЕ

- 1 люкс (цветной режим)
- 0 люкс (Ч/Б режим, с инфракрасной подсветкой)

### УГЛЫ ОБЗОРА

- По горизонтали: 45,3°
- По вертикали: 34,5°
- По диагонали: 54,9°

### ИНФРАКРАСНАЯ ПОДСВЕТКА

- Расстояние инфракрасной подсветки: 5 метров; 4 индикатора

### ЦИФРОВОЕ УВЕЛИЧЕНИЕ

- До 4x

### УПРАВЛЕНИЕ ЗА

- AGC (Auto Gain Control) (Автоматическая регулировка усиления)
- AWB (Auto White Balance) (Автоматическая настройка баланса белого)
- AES (Auto Electronic Shutter) (Автоматическое управление электронным затвором)

## ТЕХНИЧЕСКИЕ ХАРАКТЕРИСТИКИ

### МИКРОФОН

- Всенаправленный
- Частота: от 500 до 16000 Гц
- Отношение "сигнал-шум": 58 дБ

### АУДИО

- ADPCM
- LPCM
- mu-Law PCM
- AAC

### СЛОТ ДЛЯ КАРТЫ SD

- Карта micro SD

### PIR-СЕНСОР

- Встроенный пьезоэлектрический PIR-сенсор для обнаружения движения

### ПИТАНИЕ

- Вход: 100-240 В переменного тока, 50/60 Гц
- Выход: 5 В постоянного тока, 1,2 А
- Внешний адаптер питания

### РАЗМЕРЫ

#### Включая кронштейн и подставку:

- 80 x 80 x 126,6 мм

#### Только камера:

- 60 x 34,85 x 96 мм

### ВЕС

- 112 г (с кронштейном и подставкой)
- 78,1 г (только камера)

### МАКС. ПОТРЕБЛЯЕМАЯ МОЩНОСТЬ

- 4,2 Вт

### РАБОЧАЯ ТЕМПЕРАТУРА

- От 0 °C до 40 °C

### ТЕМПЕРАТУРА ХРАНЕНИЯ

- От -20 °C до 70 °C

### ВЛАЖНОСТЬ

- От 20 до 80% RH без конденсата

### СЕРТИФИКАТЫ

- FCC Class B
- IC
- RCM
- CE

## ТЕХНИЧЕСКАЯ ПОДДЕРЖКА

Обновления программного обеспечения и документация доступны на Интернет-сайте D-Link. D-Link предоставляет бесплатную поддержку для клиентов в течение гарантийного срока. Клиенты могут обратиться в группу технической поддержки D-Link по телефону или через Интернет.

### Техническая поддержка D-Link:

8-800-700-5465

### Техническая поддержка через Интернет:

<http://www.dlink.ru>

e-mail: [support@dlink.ru](mailto:support@dlink.ru)

## ОФИСЫ

### Россия

129626 г. Москва  
Графский пер., 14  
Тел.: +7 (495) 744-0099

### Украина

04080 г. Киев, ул. Межигорская, 87-А, офис 18  
Тел.: +38 (044) 545-64-40  
E-mail: [kiev@dlink.ru](mailto:kiev@dlink.ru)

### Беларусь

220114, г. Минск, проспект Независимости,  
169, БЦ "XXI Век"  
Тел.: +375(17) 218-13-65  
E-mail: [minsk@dlink.ru](mailto:minsk@dlink.ru)

### Казахстан

050008, г. Алматы, ул. Курмангазы, 143  
(уг. Муқанова)  
Тел./факс: +7 727 378-55-90  
E-mail: [almaty@dlink.ru](mailto:almaty@dlink.ru)

### Армения

0038, г. Ереван, ул. Абеяна, 6/1, 4 этаж  
Тел./Факс: + 374 (10) 398-667  
E-mail: [erevan@dlink.ru](mailto:erevan@dlink.ru)

### Грузия

Тел./Факс: +995 (593) 98-3210

### Lietuva

09120, Vilnius, Žirmūnų 139-303  
Tel./faks. +370 (5) 236-3629  
E-mail: [info@dlink.lt](mailto:info@dlink.lt)

### Eesti

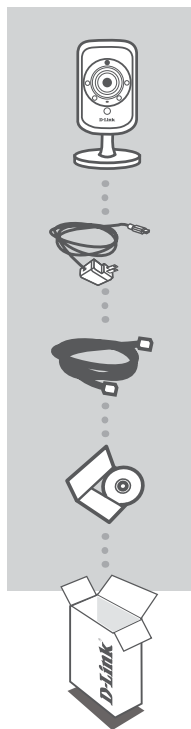
Mustamae 55-314  
10621, Tallinn  
Tel +372 613 9771  
e-mail: [info@dlink.ee](mailto:info@dlink.ee)

### Latvija

Mazā nometņu 45/53 (īeeja no Nāras ielas)  
LV-1002, Rīga  
Tel.: +371 7 618-703  
Fax: +371 7 618-706  
e-pasts: [info@dlink.lv](mailto:info@dlink.lv)



# CONTENIDO DEL EMPAQUE



**CLOUD CÁMARA DÍA Y NOCHE WIRELESS N**  
DCS-942L

**FUENTE DE ALIMENTACIÓN**  
ADAPTADOR

**CABLE ETHERNET (CAT5 UTP)**  
CONECTE LA CÁMARA A SU ROUTER DURANTE LA  
INSTALACIÓN

**CD DE INSTALACIÓN**  
INCLUYE ASISTENTE DE CONFIGURACIÓN Y MANUALES  
TÉCNICOS

Si alguno de estos ítems no se encuentra en el empaque, por favor  
contáctese con su vendedor

ESPAÑOL

# REQUERIMIENTOS DEL SISTEMA

- Computador con Microsoft Windows<sup>®</sup> 8/7/Vista/XP o Mac con OS X 10.6 o superior
- PC con 1.3 GHz o superior y 128 MB de RAM como mínimo
- Internet Explorer 7, Firefox 12, Safari 6, Chrome 20 o una versión superior con Java instalado y activado
- La red existente de Ethernet 10/100 base-o 802.11g / n de red inalámbrica

# CONFIGURACIÓN DEL PRODUCTO

## ZERO CONFIGURATION

Si usted tiene un router Cloud D-Link, usted puede tomar ventaja de la instalación con Zero Configuration. Esta función configura automáticamente los ajustes de la cámara para usted y lo agrega a su cuenta de mydlink automáticamente. Si usted no tiene un router D-Link Cloud, consulte la siguiente página para instalar y configurar la cámara.



**Paso 1:**

Utilice el cable Ethernet incluido para conectar la cámara DCS-942L con su Cloud Router de D-Link.



**Paso 2:**

Conecte el adaptador de energía eléctrica a la cámara y la toma de pared o regleta de alimentación de electricidad. La energía se confirma cuando el LED de encendido se ilumina en verde.



**Paso 3:**

Desde cualquier ordenador, abra un explorador web, vaya a <http://www.mydlink.com> e inicie sesión en su cuenta. Haga clic en el nombre del dispositivo cuando aparezca la notificación nuevo dispositivo para añadir la cámara a su cuenta. Si desea conectar su cámara a su router con una conexión inalámbrica, usted puede simplemente desconectar el cable Ethernet y mover la cámara a la ubicación deseada.

## UTILIZAR EL ASISTENTE DE INSTALACIÓN

Si usted no tiene un router Cloud D-Link, sólo tiene que utilizar cualquier computador con Windows o Mac para recurrir al Asistente de Instalación desde el CD, que le guiará a través del proceso de instalación de conectar el hardware a la configuración de la cámara. Si usted no tiene una unidad de CD-ROM o el CD no se encuentra, por favor descargue el Asistente de Instalación desde <http://www.mydlink.com/support>



- **Usuarios de Windows** – Inserte el CD. Simplemente haga clic en **Configurar su cámara Cloud** para ir al Asistente de Configuración. Si el programa Asistente de Configuración no se inicia automáticamente en su PC, vaya a **Inicio> Ejecutar** En el recuadro Ejecutar D: \ autorun.exe (donde D: representa la letra de su unidad de CD-ROM) y haga clic en **Aceptar**.
- **Usuarios de Mac** – Inserte el CD. En el escritorio, abra la unidad de CD, haga doble clic en el archivo **Asistente de Configuración** espere unos 20-30 segundos, y siga las instrucciones.



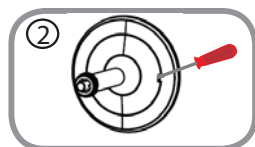
# MONTAJE DE LA CÁMARA

Para montar la cámara en una pared o en el techo, por favor siga los pasos a continuación. Se recomienda configurar la cámara antes de montar.



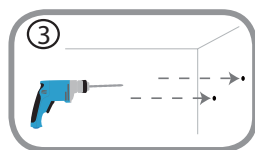
## Paso 1:

La cámara debe ser retirada para exponer los agujeros en la base de montaje. Desenrosque el cabezal de la cámara de la base de montaje girando hacia la izquierda.



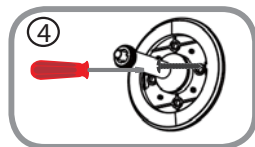
## Paso 2:

Utilice un destornillador plano para quitar la cubierta de la base desde la base de montaje. Coloque la base de montaje donde desea ubicar la cámara y use un lápiz para marcar los agujeros.



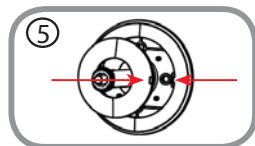
## Paso 3:

Dependiendo del material de la pared o del techo, utilice herramientas apropiadas para perforar dos agujeros de 25 mm de profundidad con una broca de 6 mm en el lugar que marcó. Si la pared está hecha de hormigón, perforo los agujeros primero y luego inserte los anclajes de plástico para soportar los tornillos.



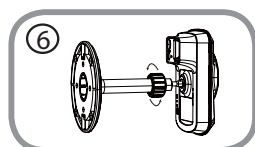
## Paso 4:

Coloque la base de montaje sobre los orificios que se encuentran en la pared. Asegúrese de alinear los orificios de la base de montaje con los agujeros de la pared. Utilice los tornillos suministrados para fijar la base de montaje en la superficie de la pared.



## Paso 5:

Coloque la cubierta de la base en la base. Asegúrese de alinear la cubierta con la base de montaje para una futura extracción. Después, vuelva a colocar el cabezal de la cámara en la base de montaje.



## Paso 6:

Ajuste el ángulo de la cámara como se desee, a continuación, apriete el soporte de la cámara para que encaje en su lugar.

## PORTAL mydlink

Después de registrar su cámara DCS-942L en una cuenta de mydlink con el Asistente de Instalación de la cámara, usted podrá tener acceso remoto a la cámara desde el sitio web [www.mydlink.com](http://www.mydlink.com). Después de iniciar sesión en su cuenta de mydlink, verá una pantalla similar a la siguiente:

**Paso 1:**

Abra Internet Explorer y vaya a <http://www.mydlink.com>, a continuación, iniciar sesión en mydlink.

**Paso 2:**

Seleccione la cámara de la lista de dispositivos y aparecerá el Live View de la cámara.



## SOLUCIÓN DE PROBLEMAS

### PROBLEMAS DE INSTALACIÓN Y CONFIGURACIÓN

**1. ¿POR QUÉ LA CÁMARA SE VE BORROSA O CON REFLEJO CUANDO SE USA EN MODO DE VISIÓN NOCTURNA?**

Las luces de visión nocturna del IR de la cámara pueden estar reflejando fuera de la superficie o reflectando sobre una ventana cercana. Intente cambiar la posición de la cámara para evitar reflejos o deslumbramientos.

## SOPORTE TÉCNICO

Usted puede encontrar actualizaciones de softwares o firmwares y documentación para usuarios a través de nuestro sitio [www.dlinkla.com](http://www.dlinkla.com)

### SOPORTE TÉCNICO PARA USUARIOS EN LATINO AMERICA

Soporte técnico a través de los siguientes teléfonos de D-Link

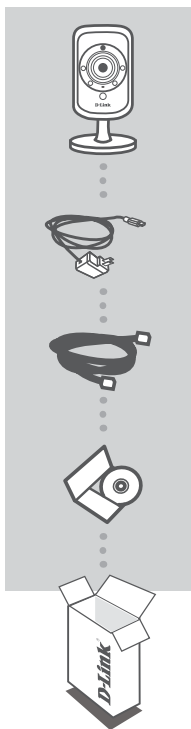
| PAIS        | NUMERO           |
|-------------|------------------|
| Argentina   | 0800 - 12235465  |
| Chile       | 800 260200       |
| Colombia    | 01800 - 0180073  |
| Costa Rica  | 0800 - 0521478   |
| Ecuador     | 1800 - 035465    |
| El Salvador | 800 - 6335       |
| Guatemala   | 1800 - 8350255   |
| México      | 01800 - 0626270  |
| Panamá      | 011 008000525465 |
| Perú        | 0800 - 00968     |
| Venezuela   | 0800 - 1005767   |

ESPAÑOL

### Soporte Técnico de D-Link a través de Internet

Horario de atención Soporte Técnico en [www.dlinkla.com](http://www.dlinkla.com)  
e-mail: [sosporte@dlinkla.com](mailto:sosporte@dlinkla.com) & [consultas@dlinkla.com](mailto:consultas@dlinkla.com)

## CONTEÚDO DA EMBALAGEM



**CÂMERA CLOUD WIRELESS N DIA/NOITE**  
DCS-942L

**ADAPTADOR DE ENERGIA**  
FONTE

**CABO ETHERNET (CAT5 UTP)**  
CONECTAR A CÂMERA AO SEU ROTEADOR DURANTE A CONFIGURAÇÃO

**CD DE INSTALAÇÃO**  
INCLUI ASSISTENTE DE INSTALAÇÃO E MANUAIS TÉCNICOS

Se qualquer um desses itens estiver faltando na sua embalagem, contate o seu revendedor.

## REQUISITOS DE SISTEMA

- Computador com Microsoft Windows® 8/7/Vista/XP ou Mac com OS X 10.6 ou superior
- PC com 1.3GHz ou superior e pelo menos 128MB de memória RAM
- Internet Explorer 7, Firefox 12, Safari 6 ou Chrome 20 ou versão superior com Java instalado e habilitado.
- Rede Ethernet com base 10/100 ou rede sem fio 802.11g /n

# CONFIGURAÇÃO DO PRODUTO

## ZERO CONFIGURATION

Se você tem um Roteador D-Link Cloud, pode tirar vantagem da instalação "Zero Configuration". Esta opção configura e adiciona sua câmera automaticamente em sua conta mydlink. Se você não possui um roteador D-Link Cloud, leia a próxima página para instalar e configurar sua câmera.



### Passo 1:

Use o cabo Ethernet incluso para conectar a DCS-942L no seu roteador D-Link Cloud.



### Passo 2:

Conecte o adaptador de energia de sua câmera na tomada de parede ou régua de energia. A alimentação será confirmada quando o LED Power estiver aceso com a cor verde.



### Passo 3:

De um computador, abra o seu navegador e digite <http://www.mydlink.com> e entre em sua conta. Clique no nome do dispositivo quando uma nova notificação de dispositivo aparecer para adicionar a câmera em sua conta. Se desejar conectar sua câmera em seu roteador através de uma conexão sem fio, você pode simplesmente desconectar o cabo Ethernet da câmera e movê-la para a localização desejada.

## USANDO O ASSISTENTE DE INSTALAÇÃO

Se você não tem um Roteador D-Link Cloud, pode simplesmente usar qualquer computador com Windows ou Mac para executar o assistente de instalação de seu CD, que te guiará no processo de instalação desde a conexão do equipamento até a configuração da câmera. Se você não possui uma unidade de CD-ROM, ou não encontrar seu CD, por favor baixe o Assistente de Instalação do endereço <http://www.mydlink.com/support>



- **Usuários Windows** – Insira o CD. Simplesmente clique em **Instalar sua câmera Cloud** para usar o Assistente de instalação. Se o Assistente de instalação não iniciar automaticamente no seu computador, siga para Iniciar > Executar. Na caixa Executar, digite D:\autorun.exe (onde D: representa a letra da sua unidade de CD-ROM) e clique em **OK**.
- **Usuários Mac** – Insira o CD. Na área de trabalho, abra a unidade de CD, clique duas vezes sobre o arquivo **Setup Wizard**, esperar cerca de 20-30 segundos e siga as instruções.

# MONTANDO A CÂMERA

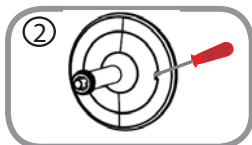
Para montar sua câmera na parede ou teto, por favor siga as instruções abaixo. É recomendado que você configure a câmera antes da instalação.

PORTUGUÊS



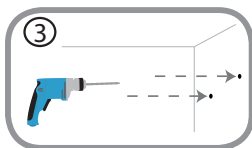
**Passo 1:**

A câmera tem de ser removida para expor os orifícios na base de montagem. Solte a câmera da base de montagem, girando no sentido anti-horário.



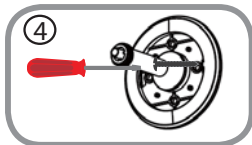
**Passo 2:**

Use uma chave de fenda para remover a tampa da base de montagem. Coloque a base de montagem onde você deseja posicionar a câmera e use um lápis para marcar os furos.



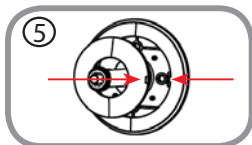
**Passo 3:**

Dependendo do material da parede ou no teto, use ferramentas adequadas para fazer dois furos de 25 milímetros de profundidade com uma broca de 6 milímetros onde você marcou. Se a parede é feita de concreto, faça os furos em primeiro lugar, em seguida, insira as buchas de plástico para apoiar os parafusos.



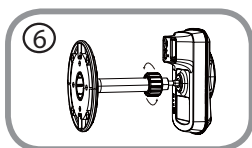
**Passo 4:**

Coloque a base de montagem sobre os furos que estão na parede. Certifique-se de alinhar os furos da base de montagem com os furos na parede. Use os parafusos fornecidos para fixar a base de montagem na superfície da parede.



**Passo 5:**

Coloque a tampa da base. Certifique-se de alinhar o entalhe da tampa com a base de montagem para facilitar uma remoção futuro. Depois, volte a colocar a câmera na base de montagem.



**Passo 6:**

Ajuste o ângulo da câmera, como desejado, em seguida, aperte o colar no suporte da câmera para travá-la no lugar.

## PORTAL mydlink

Depois de registrar a sua câmara DCS-942L com uma conta mydlink no Assistente de instalação da câmara, você será capaz de acessar remotamente a câmara do site [www.mydlink.com](http://www.mydlink.com). Após acessar sua conta mydlink, você verá uma tela semelhante à seguinte:

**Passo 1:**

Abra o Internet Explorer e vá para <http://www.mydlink.com>, em seguida, entre no mydlink.

**Passo 2:**

Selecione sua câmara na lista de dispositivos, e a imagem da câmara aparecerá.



PORTUGUÊS

## SOLUÇÃO DE PROBLEMAS

### PROBLEMAS DE INSTALAÇÃO E CONFIGURAÇÃO

**1. PORQUE A IMAGEM DA CÂMERA FICA NEBULOSA OU BRILHANTE QUANDO UTILIZO O MODO DE VISÃO NOTURNA?**

A câmara possui LEDs IR para visão noturna que podem ser refletidos em uma superfície próxima ou janela. Tente reposicionar a câmara para evitar reflexos ou brilho excessivo.

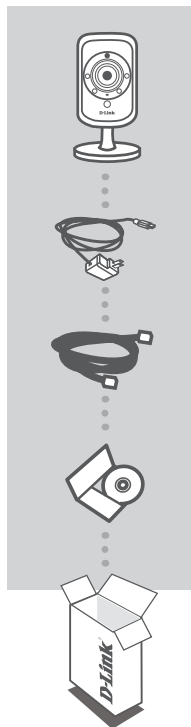
## SUPORTE TÉCNICO

Caso tenha dúvidas na instalação do produto, entre em contato com o Suporte Técnico D-Link.

Acesse o site: [www.dlink.com.br/suporte](http://www.dlink.com.br/suporte)



## 包裝內容



**H.264 夜視型無線網路攝影機**  
DCS-942L

**電源供應器**  
ADAPTER

**乙太網路線 (CAT5 UTP)**  
在設定時連接攝影機和路由器

**安裝光碟**  
包含安裝精靈和使用手冊

若有缺少以上任何一項物品，請與您的經銷商聯絡。

中  
文

## 系統需求

- 使用 Microsoft Windows® 8/7、Vista®、XP、Mac OS X 10.6 或以上版本的電腦
- CPU 1.3GHz 或以上，至少 128MB RAM
- Internet Explorer 7，Firefox 12，Safari 6 或 Google Chrome 20 或以上版本，並已安裝或啟用 Java 元件
- 現有 10/100 乙太網路或 802.11g/n 無線網路

# 產品設定

## 零設定

若您有一台D-Link的雲路由並已連通網路。恭喜您！您可以利用「零設定」的獨特設計來完成攝影機的設定。「零設定」可以自動為您的攝影機配置有線和無線網路的設定，並且將攝影機自動加入您的mydlink帳戶，安裝設定就是這麼輕鬆！若您沒有雲路由的話請參考下一頁的說明。



**步驟 1:**  
請用包裝內附的網路線，一端連接至 DCS-942L 的網路埠，另一端連接至路由器的 LAN 埠。



**步驟 2:**  
請將電源供應器連接至攝影機的電源孔，另一端連接至電源插座，之後等待電源指示燈亮起綠燈。



**步驟 3:**  
使用任一台區網內的電腦開啟 mydlink 的網站 <http://www.mydlink.com> 並登入您的帳號。當網頁左下角出現一個「新裝置」的訊息時，點選名稱來將裝置加入您的 mydlink 帳戶內。設定完成後若要改用無線連線，請直接將網路線拔除，攝影機即可自動與路由器建立無線連線，再將攝影機放到您想要的位置。

## 中文

### 搭配其他路由器使用(安裝精靈)

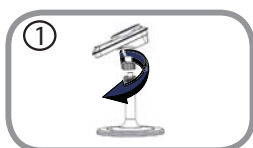
若您沒有D-Link雲路由，您可以使用Windows或Mac電腦來執行光碟內的設定精靈，透過全中文及圖形化的介面逐步的引導您完成所有設定，就是這麼容易！若光碟遺失或沒有光碟機時，請至mydlink網站 <http://tw.mydlink.com/support> 下載並安裝使用。



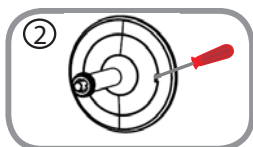
- **Windows 使用者** - 插入光碟後依精靈的指示來操作。若電腦沒有自動執行安裝精靈的程式，請點選「開始」>「執行」，在欄位內輸入「D:\autorun.exe」(D: 表示您光碟機的代號)並點選「OK」。
- **Mac 使用者** - 插入光碟後到桌面開啟光碟機，再雙擊「SetupWizard」檔案，約20-30秒後會開啟設定精靈，之後請依精靈的指示來操作。

## 壁掛攝影機

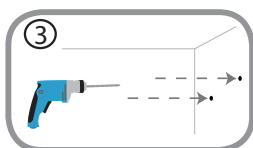
若您需要將攝影機安裝在牆面或天花板上的話，請參考以下的說明。建議您在壁掛安裝前確認攝影機已完成所有設定並可連通網路，以避免再次拆裝的麻煩。



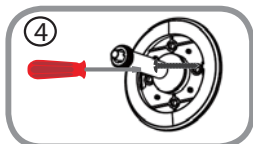
**步驟 1:**  
請以順時鐘方向將支架的螺帽轉鬆來使攝影機與支架分開。



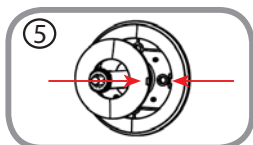
**步驟 2:**  
請使用一字起子將支架底座的蓋板輕輕撬開，再將支架放置在您要壁掛的位置，並用鉛筆在螺絲孔位做記號。



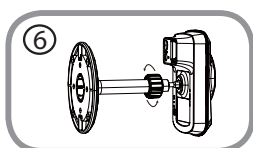
**步驟 3:**  
請依您牆壁或天花板的材質，用適當的工具在您做記號的位置鑽兩個約 25mm 深的孔。若是水泥牆壁，請在鑽孔後先放入壁虎來避免螺絲鬆動。



**步驟 4:**  
請將支架底座對準螺絲孔位放置，再用包裝內附的螺絲鎖上底座。



**步驟 5:**  
請將蓋板缺口處對準底座內緣突出的位置蓋上，再將支架的螺帽旋上攝影機。



**步驟 6:**  
請調整攝影機的角度至您想要的位置，再將支架的螺帽旋緊。

# mydlink 平台

在設定精靈內將 DCS-942L 註冊到 mydlink 後，您可以透過 [www.mydlink.com](http://www.mydlink.com) 的網站來遠端存取您的攝影機。在登入您的 mydlink 帳戶後即可看到類似以下的畫面：

**步驟 1:**

開啟網頁瀏覽器，在網址內輸入 <http://www.mydlink.com>，再以 mydlink 註冊的帳戶資料登入。

**步驟 2:**

從清單內選擇您的攝影機後即可看到攝影機的即時影像。



中  
文

## 疑難排解

### 常見問題

1、為何使用夜視模式時影像變得模糊或太亮？

可能是因為攝影機內建的 IR 夜視燈反射到附近的表面或窗戶，您可以嘗試更換攝影機的位置來避免反射狀況。

## D-Link 友訊科技 台灣分公司 技術支援資訊

如果您還有任何本使用手冊無法協助您解決的產品相關問題，台灣地區用戶可以透過我們的網站、電子郵件或電話等方式與D-Link台灣地區技術支援工程師聯絡。

### D-Link 免付費技術諮詢專線

0800-002-615

手機付費電話 (02)6600-0123#8715

服務時間：週一至週五，早上9:00到晚上9:00

(不含周六、日及國定假日)

網 站：<http://www.dlink.com.tw>

電子郵件：[dssqa\\_service@dlink.com.tw](mailto:dssqa_service@dlink.com.tw)

如果您是台灣地區以外的用戶，請參考D-Link網站，全球各地分公司的聯絡資訊以取得相關支援服務。

產品保固期限、台灣區維修據點查詢，請參考以下網頁說明：  
<http://www.dlink.com.tw>

產品維修：

使用者可直接送至全省聯強直營維修站或請洽您的原購買經銷商。

### 注意！

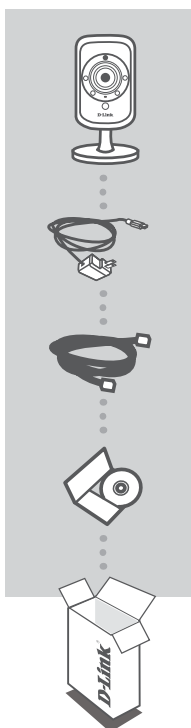
依據 低功率電波輻射性電機管理辦法

第十二條：經型式認證合格之低功率射頻電機，非經許可，公司、商號或使用者均不得擅自變更頻率、加大功率或變更原設計之特性及功能。

第十四條：低功率射頻電機之使用不得影響飛航安全及干擾合法通信；經發現有干擾現象時，應立即停用，並改善至無干擾時方得繼續使用。

前項合法通信，指依電信規定作業之無線電信。低功率射頻電機須忍受合法通信或工業、科學及醫療用電波輻射性電機設備之干擾。

# ISI KEMASAN



**PENINGKATAN KAMERA CLOUD WIRELESS N UNTUK  
SIANG/MALAM**  
DCS-942L

**ADAPTOR DAYA**  
ADAPTER

**KABEL ETHERNET (CAT5 UTP)**  
MENGHUBUNGAN KAMERA KE ROUTER SELAMA PROSES  
INSTALASI

**INSTALLATION CD**  
INCLUDES SETUP WIZARD & TECHNICAL MANUALS

Jika terdapat salah satu item yang hilang dari kemasan, hubungi  
penjual Anda

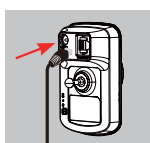
## PERSYARATAN SISTEM

- Komputer dengan Microsoft Windows® 8/7/Vista/XP atau Mac OS X 10.6 atau yang lebih tinggi
- PC dengan RAM minimum 1.3GHz dan setidaknya 128MB
- Internet Explorer 7, Firefox 12, Safari 6 atau Chrome 20 atau versi yang lebih tinggi dan memiliki Java yang sudah terinstal dan diaktifkan
- jaringan 10/100Mbps berbasis Ethernet atau jaringan nirkabel 802.11g / n

# PENGATURAN PRODUK

## ZERO CONFIGURATION

Jika Anda memiliki Router Cloud D-Link, Anda dapat menggunakan layanan "Zero Configuration". Fitur ini secara otomatis mengkonfigurasi pengaturan kamera Anda dan menambahkannya ke akun mydlink Anda secara otomatis. Jika Anda tidak memiliki router Cloud D-Link, lihat halaman berikutnya untuk menginstal dan mengkonfigurasi kamera Anda.



### Langkah 1:

Gunakan kabel Ethernet yang disertakan untuk menghubungkan DCS-942L ke D-Link Cloud Router Anda.



### Langkah 2:

Pasang power adapter ke kamera Anda dan ke stopkontak. Daya dikonfirmasi ketika Power LED menyala hijau.



### Langkah 3:

Dari komputer manapun, buka web browser, masukkan alamat <http://www.mydlink.com> dan masuk ke akun Anda. Klik pada nama perangkat ketika pemberitahuan perangkat baru muncul untuk menambahkan kamera ke akun Anda. Jika Anda ingin menghubungkan kamera ke router Anda dengan koneksi nirkabel, Anda hanya dapat melepaskan kabel Ethernet dan memindahkan kamera ke lokasi yang diinginkan.

## MENGGUNAKAN INSTALLATION WIZARD

Jika Anda tidak memiliki Router Cloud D-Link, Anda dapat menggunakan komputer Windows atau Mac manapun untuk menjalankan Installation Wizard dari CD yang akan memandu Anda melalui proses instalasi mulai dari cara menghubungkan perangkat keras Anda hingga mengkonfigurasi kamera Anda. Jika Anda tidak memiliki CD-ROM, atau bila CD anda hilang, silahkan download Setup Wizard dari <http://www.mydlink.com/support>



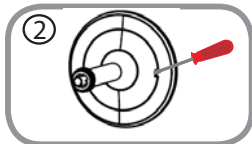
- **Pengguna Windows** – Masukkan CD. Cukup klik "Set up your Cloud Camera" untuk menjalani Setup Wizard. Jika program Setup Wizard tidak secara otomatis memulai pada komputer Anda, buka **Start > Run**. Dalam kotak run, ketik `D:\autorun.exe` (di mana D: mewakili huruf drive CD-ROM Anda) dan klik **OK**.
- **Pengguna Mac** – Masukkan CD. Pada desktop, buka CD drive, klik dua kali pada file **SetupWizard**, tunggu sekitar 20-30 detik, dan ikuti petunjuk.

# MEMASANG KAMERA

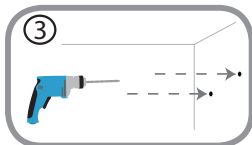
Untuk memasang kamera Anda pada dinding atau langit-langit, ikuti langkah-langkah di bawah ini. Disarankan agar Anda mengkonfigurasi kamera sebelum dipasang.



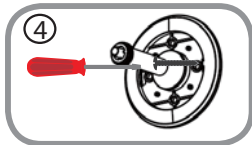
**Langkah 1:**  
Kamera perlu dilepaskan untuk mengekspos lubang di bagian dasar pemasangan. Lepaskan kepala kamera dari dasar pemasangan dengan memutar berlawanan arah.



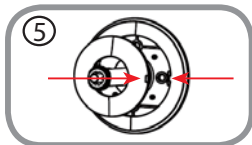
**Langkah 2:**  
Gunakan obeng pipih untuk membuka penutup bawah dari dasar pemasangan. Tempatkan dasar pemasangan di mana Anda ingin memposisikan kamera dan gunakan pensil untuk menandai lubang.



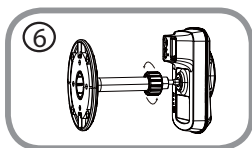
**Langkah 3:**  
Tergantung dari bahan dinding atau langit-langit, gunakan alat yang tepat untuk mengebor dua lubang dengan kedalaman 25mm dengan mata bor 6mm di tempat yang sudah Anda tandai. Jika dinding terbuat dari beton, bor lubang pertama, kemudian masukkan jangkar plastik untuk mendukung sekrup.



**Langkah 4:**  
Tempatkan dasar pemasangan diatas lubang di dinding. Pastikan untuk menyelaraskan lubang dasar pemasangan dengan lubang-lubang di dinding. Gunakan sekrup yang disediakan untuk melampirkan dasar pemasangan ke permukaan dinding.



**Langkah 5:**  
Tempatkan penutup bawah kembali ke pangkalan. Pastikan Anda menyelaraskan kedudukan penutup bawah dengan dasar pemasangan. Setelah itu, pasang kembali kepala kamera ke dasar pemasangan.



**Langkah 6:**  
Atur sudut kamera yang diinginkan, kemudian kencangkan leher pada batang kamera untuk mengunci di tempatnya.



## PORTAL mydlink

Setelah mendaftarkan kamera DCS-942L Anda dengan akun mydlink di Instalation Wizard, Anda akan dapat mengakses kamera Anda melalui situs [www.mydlink.com](http://www.mydlink.com) dari jarak jauh. Setelah masuk ke akun mydlink Anda, Anda akan melihat tampilan seperti berikut ini:

### Langkah 1:

Buka Internet Explorer dan masukkan halaman <http://www.mydlink.com>, kemudian masuk ke mydlink

### Langkah 2:

Pilih kamera Anda dari daftar perangkat, dan Live View kamera Anda akan muncul.



## PENANGANAN MASALAH

### MASALAH PADA PENGATURAN DAN KONFIGURASI

#### 1. MENGAPA TAMPILAN PADA KAMERA TERANG ATAU BERKABUT KETIKA MENGGUNAKAN MODE NIGHT VISION?

Lampu night vision IR pada kamera dapat dipantulkan oleh permukaan sekitar atau jendela terdekat. Coba ubah posisi kamera Anda untuk menghindari pantulan cahaya.

## DUKUNGAN TEKNIS

Update perangkat lunak dan dokumentasi pengguna dapat diperoleh pada situs web D-Link.  
Dukungan Teknis untuk pelanggan:

### **Dukungan Teknis D-Link melalui telepon:**

Tel: +62-21-5731610

### **Dukungan Teknis D-Link melalui Internet:**

Email : [support@dlink.co.id](mailto:support@dlink.co.id)

Website : <http://support.dlink.co.id>



## WIRELESS NETWORK REMINDER

Wireless Network Name (SSID)

Wireless Network Password

# Warranty

Subject to the terms and conditions set forth herein, D-Link Systems, Inc. (“D-Link”) provides this Limited Warranty:

- Only to the person or entity that originally purchased the product from D-Link or its authorized reseller or distributor, and
- Only for products purchased and delivered within Canada.

## Limited Warranty:

D-Link warrants that the hardware portion of the D-Link product described below (“Hardware”) will be free from material defects in workmanship and materials under normal use from the date of original retail purchase of the product, for the period set forth below (“Warranty Period”), except as otherwise stated herein.

- Hardware (excluding power supplies and fans): One (1) Year Limited
- Power supplies and fans: One (1) year
- Spare parts amd spare kits: Ninety (90) days

The customer’s sole and exclusive remedy and the entire liability of D-Link and its suppliers under this Limited Warranty will be, at D-Link’s option, to repair or replace the defective Hardware during the Warranty Period at no charge to the original owner or to refund the actual purchase price paid. Any repair or replacement will be rendered by D-Link at an Authorized D-Link Service Office. The replacement hardware need not be new or have an identical make, model or part. D-Link may, at its option, replace the defective Hardware or any part thereof with any reconditioned product that D-Link reasonably determines is substantially equivalent (or superior) in all material respects to the defective Hardware. Repaired or replacement hardware will be warranted for the remainder of the original Warranty Period or ninety (90) days, whichever is longer, and is subject to the same limitations and exclusions. If a material defect is incapable of correction, or if D-Link determines that it is not practical to repair or replace the defective Hardware, the actual price paid by the original purchaser for the defective Hardware will be refunded by D-Link upon return to D-Link of the defective Hardware. All Hardware or part thereof that is replaced by D-Link, or for which the purchase price is refunded, shall become the property of D-Link upon replacement or refund.

## Limited Software Warranty:

D-Link warrants that the software portion of the product (“Software”) will substantially conform to D-Link’s then current functional specifications for the Software, as set forth in the applicable documentation, from the date of original retail purchase of the Software for a period of ninety (90) days (“Software Warranty Period”), provided that the Software is properly installed on approved hardware and operated as contemplated in its documentation. D-Link further warrants that, during the Software Warranty Period, the magnetic media on which D-Link delivers the Software will be free of physical defects. The customer’s sole and exclusive remedy and the entire liability of D-Link and its suppliers under this Limited Warranty will be, at D-Link’s option, to replace the non-conforming Software (or defective media) with software that substantially conforms to D-Link’s functional specifications for the Software or to refund the portion of the actual purchase price paid that is attributable to the Software. Except as otherwise agreed by D-Link in writing, the replacement Software is provided only to the original licensee, and is subject to the terms and conditions of the license granted by D-Link for the Software. Replacement Software will be warranted for the remainder of the original Warranty Period and is subject to the same limitations and exclusions. If a material non-conformance is incapable of correction, or if D-Link determines in its sole discretion that it is not practical to replace the non-conforming Software, the price paid by the original licensee for the non-conforming Software will be refunded by D-Link; provided that the non-conforming Software (and all copies thereof) is first returned to D-Link. The license granted respecting any Software for which a refund is given automatically terminates.

## Non-Applicability of Warranty:

The Limited Warranty provided hereunder for Hardware and Software portions of D-Link’s products will not be applied to and does not cover any refurbished product and any product purchased through the inventory clearance or liquidation sale or other sales in which D-Link, the sellers, or the liquidators expressly disclaim their warranty obligation pertaining to the product and in that case, the product is being sold “As-Is” without any warranty whatsoever including, without limitation, the Limited Warranty as described herein, notwithstanding anything stated herein to the contrary.

## Submitting A Claim:

The customer shall return the product to the original purchase point based on its return policy. In case the return policy period has expired and the product is within warranty, the customer shall submit a claim to D-Link as outlined below:

- The customer must submit with the product as part of the claim a written description of the Hardware defect or Software nonconformance in sufficient detail to allow D-Link to confirm the same, along with proof of purchase of the product (such as a copy of the dated purchase invoice for the product) if the product is not registered.

- The customer must obtain a Case ID Number from D-Link Technical Support (USA 1-877-453-5465 or Canada 1-800-361-5265), who will attempt to assist the customer in resolving any suspected defects with the product. If the product is considered defective, the customer must obtain a Return Material Authorization (“RMA”) number by completing the RMA form. Enter the assigned Case ID Number at <https://rma.dlink.com/> (USA only) or <https://rma.dlink.ca> (Canada only).

- After an RMA number is issued, the defective product must be packaged securely in the original or other suitable shipping package to ensure that it will not be damaged in transit, and the RMA number must be prominently marked on the outside of the package. Do not include any manuals or accessories in the shipping package. D-Link will only replace the defective portion of the product and will not ship back any accessories.

- The customer is responsible for all in-bound shipping charges to D-Link. No Cash on Delivery (“COD”) is allowed. Products sent COD will either be rejected by D-Link or become the property of D-Link. Products shall be fully insured by the customer and shipped to D-Link Systems, Inc.

- **USA residents** send to 17595 Mt. Herrmann, Fountain Valley, CA 92708. D-Link will not be held responsible for any packages that are lost in transit to D-Link. The repaired or replaced packages will be shipped to the customer via UPS Ground or any common carrier selected by D-Link. Return shipping charges shall be prepaid by D-Link if you use an address in the United States, otherwise we will ship the product to you freight collect. Expedited shipping is available upon request and provided shipping charges are prepaid by the customer. D-Link may reject or return any product that is not packaged and shipped in strict compliance with the foregoing requirements, or for which an RMA number is not visible from the outside of the package. The product owner agrees to pay D-Link’s reasonable handling and return shipping charges for any product that is not packaged and shipped in accordance with the foregoing requirements, or that is determined by D-Link not to be defective or non-conforming.

- **Canadian residents** send to D-Link Networks, Inc., 2525 Meadowvale Boulevard Mississauga, Ontario, L5N 5S2 Canada. D-Link will not be held responsible for any packages that are lost in transit to D-Link. The repaired or replaced packages will be shipped to the customer via Purolator Canada or any common carrier selected by D-Link. Return shipping charges shall be prepaid by D-Link if you use an address in Canada, otherwise we will ship the product to you freight collect. Expedited shipping is available upon request and provided shipping charges are prepaid by the customer. D-Link may reject or return any product that is not packaged and shipped in strict compliance with the foregoing requirements, or for which an RMA number is not visible from the outside of the package. The product owner agrees to pay D-Link’s reasonable handling and return shipping charges for any product that is not packaged and shipped in accordance with the foregoing requirements, or that is determined by D-Link not to be defective or non-conforming. RMA phone number: 1-800-361-5265 Hours of Operation: Monday-Friday, 9:00AM – 9:00PM EST

## What Is Not Covered:

The Limited Warranty provided herein by D-Link does not cover:

Products that, in D-Link’s judgment, have been subjected to abuse, accident, alteration, modification, tampering, negligence, misuse, faulty installation, lack of reasonable care, repair or service in any way that is not contemplated in the documentation for the product, or if the model or serial number has been altered, tampered with, defaced or removed; Initial installation, installation and removal of the product for repair, and shipping costs; Operational adjustments covered in the operating manual for the product, and normal maintenance; Damage that occurs in shipment, due to act of God, failures due to power surge, and cosmetic damage; Any hardware, software, firmware or other products or services provided by anyone other than D-Link; and Products that have been purchased from inventory clearance or liquidation sales or other sales in which D-Link, the sellers, or the liquidators expressly disclaim their warranty obligation pertaining to the product.

While necessary maintenance or repairs on your Product can be performed by any company, we recommend that you use only an Authorized D-Link Service Office. Improper or incorrectly performed maintenance or repair voids this Limited Warranty.

## Disclaimer of Other Warranties:

EXCEPT FOR THE LIMITED WARRANTY SPECIFIED HEREIN, THE PRODUCT IS PROVIDED “AS-IS” WITHOUT ANY WARRANTY OF ANY KIND WHATSOEVER INCLUDING, WITHOUT LIMITATION, ANY WARRANTY OF MERCHANTABILITY, FITNESS FOR A PARTICULAR PURPOSE AND NONINFRINGEMENT.

IF ANY IMPLIED WARRANTY CANNOT BE DISCLAIMED IN ANY TERRITORY WHERE A PRODUCT IS SOLD, THE DURATION OF SUCH IMPLIED WARRANTY SHALL BE LIMITED TO THE DURATION OF THE APPLICABLE WARRANTY PERIOD SET FORTH ABOVE. EXCEPT AS EXPRESSLY COVERED UNDER THE LIMITED WARRANTY PROVIDED HEREIN, THE ENTIRE RISK AS TO THE QUALITY, SELECTION AND PERFORMANCE OF THE PRODUCT IS WITH THE PURCHASER OF THE PRODUCT.

## Limitation of Liability:

TO THE MAXIMUM EXTENT PERMITTED BY LAW, D-LINK IS NOT LIABLE UNDER ANY CONTRACT, NEGLIGENCE, STRICT LIABILITY OR OTHER LEGAL OR EQUITABLE THEORY FOR ANY LOSS OF USE OF THE PRODUCT, INCONVENIENCE OR DAMAGES OF ANY CHARACTER, WHETHER DIRECT, SPECIAL, INCIDENTAL OR CONSEQUENTIAL (INCLUDING, BUT NOT LIMITED TO, DAMAGES FOR LOSS OF GOODWILL, LOSS OF REVENUE OR PROFIT, WORK STOPPAGE, COMPUTER FAILURE OR MALFUNCTION, FAILURE OF OTHER EQUIPMENT OR COMPUTER PROGRAMS TO WHICH D-LINK’S PRODUCT IS CONNECTED WITH, LOSS OF INFORMATION OR DATA CONTAINED IN, STORED ON, OR INTEGRATED WITH ANY PRODUCT RETURNED TO D-LINK FOR WARRANTY SERVICE) RESULTING FROM THE USE OF THE PRODUCT, RELATING TO WARRANTY SERVICE, OR ARISING OUT OF ANY BREACH OF THIS LIMITED WARRANTY, EVEN IF D-LINK HAS BEEN ADVISED OF THE POSSIBILITY OF SUCH DAMAGES. THE SOLE REMEDY FOR A BREACH OF THE FOREGOING LIMITED WARRANTY IS REPAIR, REPLACEMENT OR REFUND OF THE DEFECTIVE OR NONCONFORMING PRODUCT. THE MAXIMUM LIABILITY OF D-LINK UNDER THIS WARRANTY IS LIMITED TO THE PURCHASE PRICE OF THE PRODUCT COVERED BY THE WARRANTY. THE FOREGOING EXPRESS WRITTEN WARRANTIES AND REMEDIES ARE EXCLUSIVE AND ARE IN LIEU OF ANY OTHER WARRANTIES OR REMEDIES, EXPRESS, IMPLIED OR STATUTORY.

## Governing Law:

This Limited Warranty shall be governed by the laws of the Province of Ontario. Some provinces do not allow exclusion or limitation of incidental or consequential damages, or limitations on how long an implied warranty lasts, so the foregoing limitations and exclusions may not apply. This Limited Warranty provides specific legal rights and you may also have other rights which vary from state to state.

## Trademarks:

D-Link is a registered trademark of D-Link Systems, Inc. Other trademarks or registered trademarks are the property of their respective owners.

## Copyright Statement:

No part of this publication or documentation accompanying this product may be reproduced in any form or by any means or used to make any derivative such as translation, transformation, or adaptation without permission from D-Link Corporation/ D-Link Systems, Inc., as stipulated by the United States Copyright Act of 1976 and any amendments thereto. Contents are subject to change without prior notice.

Copyright ©2013 by D-Link Corporation/D-Link Systems, Inc. All rights reserved.

## CE Mark Warning:

This is a Class B product. In a domestic environment, this product may cause radio interference, in which case the user may be required to take adequate measures.

## FCC Statement:

This device complies with Part 15 of the FCC Rules. Operation is subject to the following two conditions: (1) This device may not cause harmful interference, and (2) this device must accept any interference received, including interference that may cause undesired operation.

This equipment has been tested and found to comply with the limits for a Class B digital device, pursuant to Part 15 of the FCC Rules. These limits are designed to provide reasonable protection against harmful interference in a residential installation. This equipment generates, uses and can radiate radio frequency energy and, if not installed and used in accordance with the instructions, may cause harmful interference to radio communications. However, there is no guarantee that interference will not occur in a particular installation. If this equipment does cause harmful interference to radio or television reception, which can be determined by turning the equipment off and on, the user is encouraged to try to correct the interference by one of the following measures:

- Reorient or relocate the receiving antenna.
- Increase the separation between the equipment and receiver.
- Connect the equipment into an outlet on a circuit different from that to which the receiver is connected.
- Consult the dealer or an experienced radio/TV technician for help.

## FCC Caution:

Any changes or modifications not expressly approved by the party responsible for compliance could void the user’s authority to operate this equipment.

This transmitter must not be co-located or operating in conjunction with any other antenna or transmitter.

## IMPORTANT NOTICE:

### FCC Radiation Exposure Statement:

This equipment complies with FCC radiation exposure limits set forth for an uncontrolled environment. This equipment should be installed and operated with minimum distance 20cm between the radiator & your body.

The availability of some specific channels and/or operational frequency bands are country dependent and are firmware programmed at the factory to match the intended destination. The firmware setting is not accessible by the end user. For detailed warranty information applicable to products purchased outside the United States, please contact the corresponding local D-Link office.

### Industry Canada Statement:

This device complies with RSS-210 of the Industry Canada Rules. Operation is subject to the following two conditions: (1) This device may not cause harmful interference, and (2) this device must accept any interference received, including interference that may cause undesired operation.

### IMPORTANT NOTE:

#### Radiation Exposure Statement:

This equipment complies with IC radiation exposure limits set forth for an uncontrolled environment. This equipment should be installed and operated with minimum distance 20cm between the radiator & your body.

# Garantie

Soumis aux conditions générales énoncées dans les présentes, D-Link Systems, Inc. (« D-Link ») offre la Garantie limitée suivante :

- Uniquement à la personne ou l’entité ayant acheté le produit auprès de D-Link ou ses revendeurs ou distributeurs agréés, et
- Uniquement pour les produits achetés auprès de D-Link ou d’un revendeur ou distributeur agréé, et livrés au Canada.

**Garantie limitée :**

D-Link garantit que la partie matérielle du produit D-Link présenté ci-dessous (« Matériel ») est exempte de défauts matériels et de main d’œuvre dans des conditions d’utilisation normales, à compter de la première date d’achat au détail du produit et pendant la période stipulée ci-dessous (« Période de garantie »), sauf mention contraire.

- Matériel (à l’exclusion des alimentations et des ventilateurs) : Limitée à 1 an
- Alimentations et ventilateurs : Un (1) an
- Pièces et kits de rechange : Quatre-vingt dix (90) jours

Le seul recours exclusif du client et l’entière responsabilité de D-Link et de ses fournisseurs, couverts par cette Garantie limitée sont, à la discrétion de D-Link, la réparation ou le remplacement du Matériel défectueux pendant la Période de garantie, sans frais pour le propriétaire d’origine, ou le remboursement du prix d’achat réellement payé. Toute réparation ou remplacement seront réalisés par D-Link, dans un bureau de réparation D-Link agréé. Le matériel de remplacement n’est pas nécessairement nouveau, ni identique du point de vue de la conception, du modèle ou des pièces. À sa discrétion, D-Link remplace le Matériel défectueux ou toute pièce le composant par tout produit reconditionné que D-Link estime raisonnablement être substantiellement équivalent (ou supérieur) dans tous les aspects matériels au Matériel défectueux. Le matériel réparé ou de remplacement est garanti pendant le reste de la Période de garantie initiale ou quatre-vingt dix (90) jours, selon la durée la plus longue, et est soumis aux mêmes limites et exclusions. Si le défaut de matériau ne peut pas être réparé ou si D-Link estime qu’il est peu pratique de réparer ou de remplacer le Matériau défectueux, le prix réellement payé par l’acheteur initial pour le Matériel défectueux sera remboursé par D-Link au retour du Matériel défectueux. Tout Matériel ou pièces le composant remplacés par D-Link ou pour lesquels le prix d’achat est remboursé deviennnt la propriété de D-Link lors de leur remplacement ou remboursement.

**Garantie logicielle limitée :**

D-Link garantit que la partie logicielle du produit (« Logiciel ») est substantiellement conforme aux caractéristiques fonctionnelles actuelles de D-Link concernant le Logiciel, comme énoncé dans la documentation applicable, à compter de la date d’achat au détail initiale du Logiciel et pendant une durée de quatre-vingt dix (90) jours (« Période de garantie du logiciel »), attendu que le Logiciel est correctement installé sur du matériel agréé et exploité comme indiqué dans sa documentation. D-Link garantit en outre que pendant la Période de garantie du logiciel, le support magnétique sur lequel D-Link délivre le Logiciel sera exempt de défaut physique. Aux termes de cette Garantie limitée, le seul recours exclusif du client et l’entière responsabilité de D-Link et de ses fournisseurs sont, à la discrétion de D-Link, le remplacement du Logiciel non conforme (ou le support défectueux) par un logiciel substantiellement conforme aux caractéristiques fonctionnelles de D-Link concernant le Logiciel ou le remboursement de la partie du prix d’achat réellement payé correspondant au Logiciel. Sauf accord écrit contraire avec D-Link, le Logiciel de remplacement est seulement fourni au détenteur de la licence initiale et est soumis aux conditions générales de la licence accordée par D-Link pour le Logiciel. Le Logiciel de remplacement est garanti pendant le reste de la Période de garantie initiale et est soumis aux mêmes limites et exclusions. Si la non-conformité du matériel ne peut pas être réparé ou si D-Link estime à sa seule discrétion qu’il est peu pratique de remplacer le Logiciel non conforme, le prix payé par le détenteur initial de la licence pour le Logiciel non conforme sera remboursé par D-Link attendu que le Logiciel non conforme (et toutes ses copies) lui soit renvoyé au préalable. La licence accordée pour tout Logiciel ayant fait l’objet d’un remboursement prend fin immédiatement.

**Rejet de garantie :**

La Garantie limitée fournie ci-après pour les parties Matériel et Logiciel des produits D-Link ne s’applique pas et ne prend pas en charge les produits remis à neuf et tout produit acheté lors d’une vente de liquidation d’inventaire ou d’une vente de liquidation ou lors toute autre vente où D-Link, les vendeurs ou les liquidateurs rejettent expressément leur obligation de garantie concernant le produit. Dans ce cas, le produit est vendu « en l’état » sans garantie d’aucune sorte, y compris et sans limitation, la Garantie limitée énoncée dans les présentes, nonobstant toute clause contraire citée aux termes des présentes.

**Envoi de réclamation :**

Le client est tenu de renvoyer le produit au point d’achat initial, conformément à la politique de retour de ce dernier. Si la période de poliitique de retour a expiré, mais que le produit est toujours sous garantie, le client est tenu d’envoyer une réclamation à D-Link, dans les conditions exposées ci-après :

- Dans le cadre de la réclamation, le client doit accompagner le produit d’une description écrite du défaut de Matériel ou de non-conformité du Logiciel de manière suffisamment détaillée pour que D-Link puisse confirmer les faits, ainsi que d’une preuve d’achat du produit (par ex. une copie de la facture d’achat datée du produit) si ce dernier n’est pas enregistré.
- Le client doit obtenir un numéro d’identification du dossier auprès du support technique de D-Link (États-Unis 1-877-453-5465 ou Canada 1-800-361-5265), qui tentera de l’aider à résoudre tout problème suspecté avec le produit. Si le produit est considéré comme défectueux, le client doit obtenir un numéro d’Autorisation de retour du matériel (« RMA ») en remplissant le formulaire RMA. Saisissez le numéro d’identification du dossier attribué sur le site https://rma.dlink.com/ (USA seulement) ou https://rma.dlink.ca (Canada seulement).
- Une fois le numéro RMA émis, le produit défectueux doit être emballé de manière sûre dans l’emballage d’origine ou tout autre emballage d’expédition adapté pour garantir qu’il ne sera pas endommagé pendant le transport. Le numéro RMA doit en outre être inscrit de manière visible sur l’extérieur de l’emballage. Ne joignez pas les manuels ou accessoires dans l’emballage d’expédition. D-Link ne remplacera que la partie défectueuse du produit et ne renverra pas d’accessoire.
- Le client est responsable de tous les frais de renvoi à D-Link. Aucun envoi contre remboursement n’est autorisé. Les produits envoyés contre remboursement seront rejetés par D-Link ou deviendront sa propriété. Les produits doivent être complètement assurés par le client et envoyés à D-Link Systems, Inc.

- Les **résidents des États-Unis** envoient à 17595 Mt. Herrmann, Fountain Valley, CA 92708. D-Link ne sera pas tenu responsable de tout colis perdu pendant le transport jusqu’à son établissement. Les produits réparés ou remplacés seront expédiés au client par UPS Ground ou tout coursier courant sélectionné par D-Link. Les frais de renvoi doivent être prépayés par D-Link si vous utilisez une adresse aux États-Unis; sinon, vous serez redevable des frais de port des produits qui vous seront expédiés. L’expédition est disponible sur demande et attendu que les frais d’expéditions sont prépayés par le client. D-Link peut rejeter ou renvoyer un produit qui n’est pas conditionné et expédié en strict conformité avec les exigences susmentionnées ou pour lesquels le numéro RMA est invisible à l’extérieur de l’emballage. Le propriétaire du produit consent à payer les frais d’expédition de retour et de traitement raisonnables à D-Link pour tout produit n’étant pas conditionné ou expédié conformément aux exigences précitées ou dont D-Link a estimé qu’il n’était pas défectueux, ni non conforme.
- Les résidents du Canada** envoient à D-Link Networks, Inc., 2525 Meadowvale Boulevard Mississauga, Ontario, L5N 5S2 Canada. D-Link ne sera pas tenu responsable de tout colis perdu pendant le transport jusqu’à son établissement. Les produits réparés ou remplacés seront expédiés au client par Purolator Canada ou tout coursier courant sélectionné par D-Link. Les frais de renvoi doivent être prépayés par D-Link si vous utilisez une adresse au Canada ; sinon, vous serez redevable des frais de port des produits qui vous seront expédiés. L’expédition est disponible sur demande et attendu que les frais d’expéditions sont prépayés par le client. D-Link peut rejeter ou renvoyer un produit qui n’est pas conditionné et expédié en strict conformité avec les exigences susmentionnées ou pour lesquels le numéro RMA est invisible à l’extérieur de l’emballage. Le propriétaire du produit consent à payer les frais d’expédition de retour et de traitement raisonnables à D-Link pour tout produit n’étant pas conditionné ou expédié conformément aux exigences précitées ou dont D-Link a estimé qu’il n’était pas défectueux, ni non conforme. Numéro de téléphone d’obtention du n° RMA: 1-800-361-5265 Horaires d’ouverture : Du lundi au vendredi, de 9h00 à 21h00 (EST)

**Éléments non pris en charge :**

La Garantie limitée fournie par D-Link aux termes des présentes ne prend pas en charge :

Les produits, qui selon D-Link, ont été soumis à un abus, un accident, une modification, une altération, un sabotage, une négligence, une mauvaise utilisation, une installation défectueuse, un manque d’entretien raisonnable, une réparation ou un entretien d’une manière non indiquée dans la documentation du produit ou si le modèle ou le numéro de série a été modifié, saboté, contrefait ou supprimé, l’installation initiale, l’installation et le retrait du produit pour réparation et les frais d’expédition, les ajustements opérationnels pris en charge dans le manuel d’utilisation du produit et la maintenance normale, les dommages fortuits pendant le transport ou dues à un cas de force majeure, les pannes dues à une surtension et les dommages cosmétiques, tout matériel, logiciel, microprogramme ou autres produits ou services fournis par une autre personne que D-Link et les produits achetés lors de ventes de liquidation d’inventaire ou de liquidation ou toutes ventes dans lesquelles D-Link, les vendeurs ou les liquidateurs rejettent expressément leur obligation de garantie concernant le produit.

Bien que n’importe quelle société puisse réaliser les travaux de maintenance ou de réparation nécessaires de votre Produit, nous recommandons de faire appel exclusivement au Bureau de réparations D-Link agréé. Une maintenance ou une réparation réalisée de manière inadaptée ou incorrecte annule cette Garantie limitée.

**Rejet d’autres garanties :**

À L’EXCEPTION DE LA GARANTIE LIMITÉE ÉNONCÉE DANS LES PRÉSENTES, LE PRODUIT EST FOURNI « EN L’ÉTAT », SANS GARANTIE D’AUCUNE SORTIE, Y COMPRIS, ET SANS S’Y LIMITER, TOUTE GARANTIE DE QUALITÉ MARCHANDE, DE CARACTÈRE ADAPTÉ À UNE UTILISATION PARTICULIÈRE ET DE NON CONTREFAÇON.

SI UNE GARANTIE IMPLICITE NE PEUT PAS ÊTRE REJETÉE SUR UN TERRITOIRE OÙ UN PRODUIT EST VENDU, LA DURÉE DE LADITE GARANTIE IMPLICITE DOIT ÊTRE LIMITÉE À LA DURÉE DE LA PÉRIODE DE GARANTIE APPLICABLE ÉNONCÉE PRÉCÉDEMMENT. À L’EXCEPTION DE CE QUI EST EXPRESSÉMENT PRIS EN CHARGE AUX TERMES DE LA PRÉSENTE GARANTIE LIMITÉE, L’INTÉGRALITÉ DU RISQUE LIÉ À LA QUALITÉ, LA SÉLECTION ET LES PERFORMANCES DU PRODUIT EST SUPPORTÉ PAR L’ACHETEUR DU PRODUIT.

**Responsabilité limitée :**

DANS LA MESURE MAXIMALE AUTORISÉE PAR LA LOI, D-LINK NE SAURAIT ÊTRE TENU POUR RESPONSABLE PAR CONTRAT, NÉGLIGENCE, STRICTE RESPONSABILITÉ OU AUTRE PRINCIPE LÉGAL OU MORAL DE TOUTE PERTE D’UTILISATION DU PRODUIT, DÉRANGEMENT OU DOMMAGE DE TOUS ORDRES, QU’IL SOIT DIRECT, SPÉCIAL, ACCIDENTEL OU CONSÉCUTIF (Y COMPRIS, ET SANS S’Y LIMITER LES DOMMAGES FORTUITS, PERTE DE BÉNÉFICES OU DE PROFITS, ARRÊT DE TRAVAIL, PANNE D’ORDINATEUR OU DYSFONCTIONNEMENT, PANNE D’AUTRE ÉQUIPEMENT OU DE PROGRAMMES INFORMATIQUES AUXQUELS LE PRODUIT D-LINK EST CONNECTÉ, PERTE D’INFORMATIONS OU DE DONNÉES CONTENUES DANS, ENREGISTRÉES SUR OU INTÉGRÉES EST LA RÉPARATION, LE REMPLACEMENT OU LE REMBOURSEMENT DU PRODUIT DÉFECTUEUX OU NON CONFORME. LA RESPONSABILITÉ MAXIMALE DE D-LINK AU TERMES DE CETTE GARANTIE EST LIMITÉE AU PRIX D’ACHAT DU PRODUIT PRIS EN CHARGE PAR LA GARANTIE. LES GARANTIES ET RECOURS EXPRESS ÉCRITS SUSMENTIONNÉS SONT EXCLUSIFS ET REMPLACENT TOUTE AUTRE GARANTIE OU RECOURS, EXPRESS, TACITES OU LÉGAUX.

**Loi applicable :**

Cette garantie limitée est régie par les lois de la Province de l’Ontario et les lois fédérales du Canada applicables aux présentes. Certaines provinces interdisent l’exclusion ou la limitation des dommages indirects ou accessoires, ou les limitations concernant la durée de la garantie tactie. Cette garantie limitée vous confère des droits légaux particuliers, et vous pourriez donc jouir d’autres droits selon votre province de résidence.

**Marques commerciales :**

D-Link est une marque déposée de D-Link Systems, Inc. Les autres marques ou marques déposées appartiennent à leurs propriétaires respectifs.

**Déclaration de copyright :**

Aucune partie de cette publication ou de la documentation jointe à ce produit ne peut être reproduite, sous quelque forme que ce soit et par quelque moyen que ce soit, ni utilisée pour créer des dérivés, comme la traduction, la transformation ou l’adaptation, sans permission de D-Link Corporation/ D-Link Systems, Inc., comme stipulé par le Copyright Act américain de 1976 et les amendements apportés à celui-ci. Le contenu est soumis à modification sans préavis.

Copyright ©2013 par D-Link Corporation/D-Link Systems, Inc. Tous droits réservés.

**Avertissement de marque CE :**

Ce produit est de classe B. Dans un environnement domestique, il peut produire des interférences radio. Dans ce cas, l’utilisateur peut être tenu de prendre des mesures adéquates.

**Déclaration FCC :**

Ce dispositif se conforme à la partie 15 des Règles FCC. Le fonctionnement est soumis aux deux conditions suivantes : 1) Ce dispositif ne risque pas de produire des interférences nuisibles, et 2) il doit accepter tous types d’interférences reçues, y compris celles qui peuvent entraîner un dysfonctionnement.

Cet équipement a été testé et s’avère conforme aux limites applicables aux appareils numériques de classe B, conformément à la partie 15 des Règles FCC. Ces limites sont destinées à fournir une protection raisonnable contre les perturbations nuisibles dans une installation résidentielle. Cet équipement génère, utilise et peut rayonner une énergie de radiofréquence et, s’il n’est pas installé et utilisé conformément aux instructions, il peut produire des interférences nuisibles avec la communication radio. Cependant, il n’est pas garanti qu’aucune interférence ne se produise dans une installation donnée. Si cet équipement produit des interférences nuisibles à la réception de la radio ou de la télévision, ce qui peut être déterminé en éteignant puis en rallumant l’équipement, l’utilisateur est encouragé à essayer de corriger les interférences en prenant une des mesures suivantes :

- Réorientation ou déplacement de l’antenne réceptrice.

- Éloignement de l’équipement et du récepteur.

- Connexion de l’équipement dans une prise d’un autre circuit que celui auquel le récepteur est connecté.

- Consultez le revendeur ou un technicien radio/TV expérimenté pour obtenir de l’aide.

**Mise en garde FCC :**

Tout changement ou modification non expressément approuvés par la partie responsable de sa conformité risque d’invalider l’autorisation d’utiliser cet appareil accordée à l’utilisateur.

Cet émetteur ne doit pas être placé près d’une autre antenne ou d’un autre émetteur ni fonctionner en conjonction avec ceux-ci.

**DÉCLARATION IMPORTANTE :**

**Déclaration de la FCC relative à l’exposition aux radiations :**

Cet équipement est conforme aux limitations concernant l’exposition aux radiations établies par la FCC dans un environnement non contrôlé. Lorsque vous installez et utilisez l’équipement, laissez une distance minimum de 20 cm entre l’élément rayonnant et vous.

La disponibilité de certains canaux spécifiques et/ou bandes de fréquence opérationnelles dépend du pays et est programmée par un microprogramme en usine pour correspondre à la cible prévue. L’utilisateur final ne peut pas accéder au paramètre du microprogramme.

Pour obtenir des informations détaillées sur la garantie applicable aux produits achetés en-dehors des États-Unis, veuillez contacter votre bureau D-Link local.

**Déclaration d’Industrie Canada :**

Ce périphérique est conforme à la partie RSS-210 des règles d’Industrie Canada. Le fonctionnement est soumis aux deux conditions suivantes : 1) Ce dispositif ne risque pas de produire des interférences nuisibles, et 2) il doit accepter tous types d’interférences reçues, y compris celles qui peuvent entraîner un dysfonctionnement.

**REMARQUE IMPORTANTE :**

**Déclaration d’exposition aux rayonnements :**

Cet équipement est conforme aux limites d’expositions aux rayonnements IC énoncées pour un environnement non contrôlé. Lorsque vous installez et utilisez l’équipement, laissez une distance minimum de 20 cm entre l’élément rayonnant et vous.