

## Commande de ventilateur

Veillez lire avant l'installation

Français

### Commande de ventilateur HomeWorks

HRST-ANF, ARST-ANF

120 V~ 50/60 Hz 1,5 A

Ventilateurs en CA seulement

**Ne pas utiliser avec des ventilateurs à moteur CC, des ventilateurs avec télécommande, des ventilateurs Wi-Fi uniquement ou des ventilateurs d'extraction (ventilateurs d'extraction de salles de bain ou de cuisine).**

#### REMARQUES IMPORTANTES

- Utilisation à l'intérieur seulement.
- Fonctionne entre 0 °C (32 °F) et 40 °C (104 °F).
- Utilisez ce modèle pour commander un ventilateur de plafond à pales.
- Utilisez la chaînette de commande du ventilateur pour le régler à sa vitesse maximale.
- Ne l'utilisez pas pour commander des ventilateurs à commandes de vitesse intégrées autres qu'une chaînette de commande (c.à.d. les ventilateurs ayant une télécommande ou Wi-Fi), à moins que cette commande intégrée soit retirée du ventilateur de plafond.
- Ne le connectez à aucun autre appareil motorisé ou à aucun autre type de charge d'éclairage.
- Ne l'utilisez pas pour contrôler les charges d'éclairage sur un ventilateur.
- Non compatible avec les gradateurs ou interrupteurs auxiliaires HomeWorks Sunnata.

## Aide

Utilisez notre outil d'installation mobile adapté à votre propre rythme :

[www.lutron.com/wiringwizard](http://www.lutron.com/wiringwizard)

Vous trouverez plus d'informations concernant le produit sur :

[www.lutron.com/support](http://www.lutron.com/support)

- Vidéos
- Questions fréquentes

#### Nous contacter :

États-Unis | Canada | Caraïbes

1.844.LUTRON1 (588.7661) (24h/7j)

Mexique

+1.888.235.2910

Autres

+1.610.282.3800

[www.lutron.com/HWsupport](http://www.lutron.com/HWsupport)

#### Garantie limitée :

[www.lutron.com/TechnicalDocumentLibrary/Warranty.pdf](http://www.lutron.com/TechnicalDocumentLibrary/Warranty.pdf)

Lutron, le logo Lutron, FASS, HomeWorks et Sunnata sont des marques commerciales ou déposées de Lutron Electronics Co., Inc. aux États-Unis et/ou dans d'autres pays. Tous les autres noms de produits, logos et marques appartiennent à leurs propriétaires respectifs.

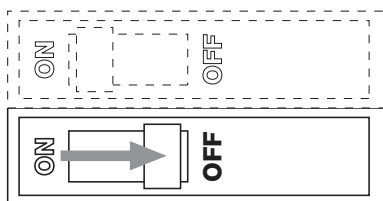
©2024 Lutron Electronics Co., Inc.

# Installer votre commande de ventilateur

## 1 Régler la vitesse du ventilateur

Réglez le ventilateur à la vitesse **la plus élevée** à l'aide de la chaînette de commande.

## 2 Couper l'alimentation au niveau du disjoncteur !



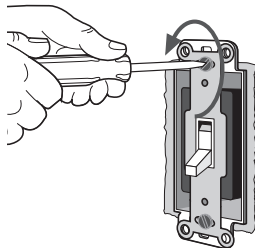
### AVERTISSEMENT : RISQUE D'ÉLECTROCUTION.

Peut causer des blessures graves ou la mort. Coupez l'alimentation au niveau du disjoncteur ou du fusible avant l'installation.

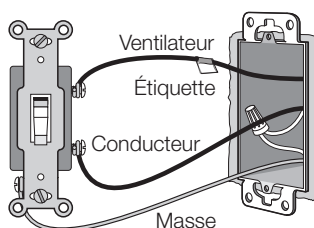
## 3 Retirer l'interrupteur existant du mur

Retirez la plaque murale de l'interrupteur.

Tirez l'interrupteur du mur.

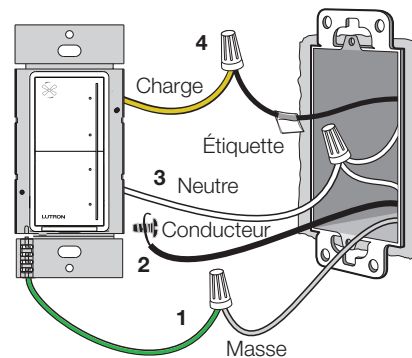


Placez l'étiquette sur le fil du ventilateur.



Débranchez les trois fils de l'interrupteur.

## 4 Raccorder la commande du ventilateur



- Raccordez le fil de cuivre dénudé (ou vert) « masse » du boîtier d'encastrement au fil vert de la commande du ventilateur à l'aide d'un connecteur de fils.
- Enroulez le fil de ligne/sous tension autour de la borne à vis et serrez fermement. Référence de couple : 0,55 N•m (5 po-lb).
- Raccordez les fils neutres du boîtier d'encastrement au fil blanc de la commande de ventilateur à l'aide d'un connecteur de fils.
- Raccordez le fil du ventilateur/étiqueté du boîtier d'encastrement au fil jaune de la commande de ventilateur à l'aide d'un connecteur de fils.
- Montez la commande du ventilateur sur le mur.
- Remettez l'appareil sous tension.

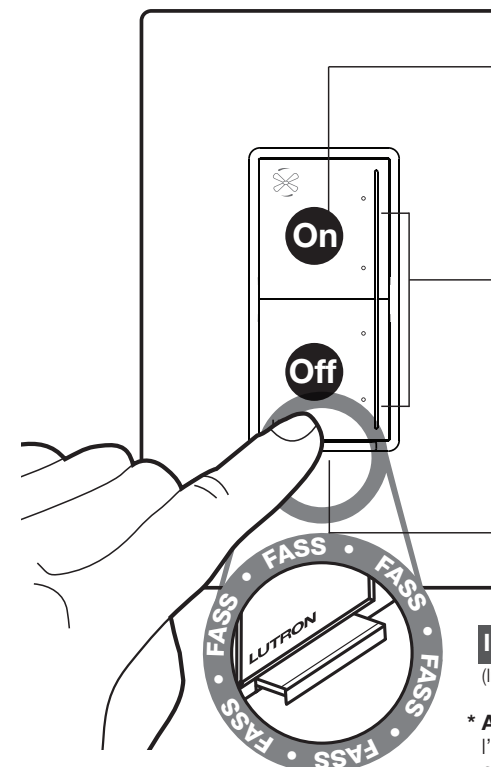
## 5 Configuration avec le système

Pour une utilisation dans un système HomeWorks, veuillez vous référer à [www.lutron.com/HWsupport](http://www.lutron.com/HWsupport)

Pour des performances fiables dans un système, les appareils Clear Connect de Type X doivent être situés à moins de 22,8 m (75 pi) d'un processeur/d'une passerelle HomeWorks sans fil situé(e) au centre. Au moins deux autres appareils Clear Connect de Type X non alimentés sur piles doivent se trouver à moins de 7,6 m (25 pi) de chaque commande de ventilateur Sunnata.

Des exemples d'appareils Clear Connect de Type X comprennent le processeur/la passerelle HomeWorks sans fil, les gradateurs Sunnata, les interrupteurs Sunnata et les claviers Sunnata. Les gradateurs/interrupteurs auxiliaires ne sont pas des appareils Clear Connect de Type X et ne doivent pas nécessairement se trouver dans une plage spécifique d'un processeur/d'une passerelle sans fil HomeWorks. Pour plus d'informations, veuillez consulter le guide de configuration sans fil : [www.lutron.com/HWsupport](http://www.lutron.com/HWsupport)

## Fonctionnement



### ON (Allumer) :

- Par défaut – Le ventilateur passe à la vitesse précédente
- Reportez-vous à la note d'application n° 734 du Mode de fonctionnalité avancé Sunnata (n° de pièce 048734) sur [lutron.com/SunnataMyLevel](http://lutron.com/SunnataMyLevel) pour modifier ce comportement.
- À tout moment – Appuyez deux fois pour aller à la vitesse maximale.

### Régler :

- (Barre lumineuse)
- Touchez la barre lumineuse pour régler le ventilateur sur l'une des 4 vitesses (élevée, moyenne-élevée, moyenne et basse).

### OFF (Éteindre) :

- Le ventilateur s'éteint

### Interrupteur FASS\*

(Interrupteur de service accessible à l'avant)

\* **Avis important :** Pour effectuer l'entretien et le nettoyage du ventilateur, coupez l'alimentation en tirant le FASS autant que possible. Pour restaurer l'alimentation une fois l'entretien de la charge terminé, repoussez l'interrupteur FASS complètement.

## Dépannage

Symptômes	Cause probable et action
Le ventilateur ne s'ALLUME pas et aucun indicateur lumineux ne s'ALLUME.	<ul style="list-style-type: none"> <li>Assurez-vous que la chaînette de commande du ventilateur est réglée sur le réglage le plus haut possible.</li> <li>Les fils du ventilateur et de ligne peuvent être inversés. Intervertissez les fils reliés au fil jaune et à la borne à vis noire de la commande du ventilateur. Reportez-vous au schéma de câblage à l'Étape 4.</li> <li>Le fil neutre n'est pas raccordé. Reportez-vous au schéma de câblage à l'Étape 4.</li> <li>L'interrupteur de service accessible à l'avant (FASS) est en position ARRÊT. Actionnez l'interrupteur FASS en position MARCHÉ.</li> <li>Le disjoncteur est ouvert ou déclenché (ou un fusible a grillé). Réinitialisez le disjoncteur ou remplacez le fusible. Si la condition persiste, contactez l'assistance à la clientèle de Lutron ou un électricien qualifié.</li> </ul>
Le ventilateur ne s'ALLUME pas et les indicateurs lumineux s'ALLUMENT.	Le commutateur de direction du ventilateur est réglé entre la position avant et arrière. Réglez le commutateur dans la position souhaitée.
La vitesse du ventilateur est trop basse.	Réglez la vitesse de la chaînette de commande du ventilateur en position haute.
Seule la vitesse élevée semble fonctionner.	Les commandes de ventilateur Sunnata sont conçues pour fonctionner uniquement avec les ventilateurs en CA. Confirmez auprès du fabricant du ventilateur.

### ATTENTION

À n'utiliser qu'avec des ventilateurs de plafond installés de façon permanente. Pour éviter toute surchauffe et d'endommager d'autres équipements, n'utilisez pas ce produit pour commander des prises, des appareils motorisés ou des appareils alimentés par transformateur.

### Codes

Effectuez l'installation en conformité avec les codes électriques en vigueur.

### Mise à la terre

En l'absence de « moyens de mise à la terre » existant dans le boîtier d'encastrement, le National Electrical Code (NEC®) autorise l'installation d'une commande en remplacement si 1) une façade non métallique et incombustible est utilisée avec des vis de fixation non métalliques ou 2) le circuit est protégé par un disjoncteur différentiel de fuite à la terre (DDFT). Lors de l'installation d'une commande selon ces méthodes, capuchonnez ou retirez le fil vert avant de visser la commande dans le boîtier d'encastrement.

### INFORMATIONS FCC / IC

Cet appareil est conforme à la partie 15 des règles du FCC et aux normes industrielles RSS d'exemption de licence du Canada. Le fonctionnement est sous réserve des deux conditions suivantes :

- Cet appareil ne doit pas provoquer d'interférence, et
- Cet appareil doit accepter toutes les interférences, y compris les interférences qui pourraient provoquer un fonctionnement indésirable. Les modifications qui n'ont pas été expressément approuvées par Lutron Electronics Co., Inc. peuvent annuler le pouvoir de l'utilisateur d'utiliser cet équipement.

REMARQUE : Cet équipement a été testé et est conforme aux limites d'un appareil numérique de Classe B en vertu de la partie 15 des règles de la FCC. Ces limites sont conçues pour fournir une protection raisonnable face aux interférences nuisibles dans une installation résidentielle. Cet équipement génère, utilise et peut émettre une énergie de fréquence radio et, s'il n'est pas installé et utilisé conformément aux instructions, il peut provoquer des interférences nuisibles aux communications radio. Cependant, il n'y a aucune garantie que des interférences ne surviendront dans une installation particulière. Si cet équipement provoque des interférences nuisibles pour la réception radio et télévisuelle, ce qui peut être déterminé en allumant et en éteignant l'équipement, il est recommandé que l'utilisateur tente de corriger ces interférences en utilisant une ou plusieurs des mesures suivantes :

- Réorientez ou repositionnez l'antenne réceptrice
- Augmentez la séparation entre l'équipement et le récepteur
- Connectez l'équipement à une prise électrique se trouvant sur un circuit différent de celui où le récepteur est connecté
- Demandez l'aide du vendeur ou d'un technicien radio/TV expérimenté

Cet équipement est conforme aux limites d'exposition aux rayonnements FCC / ISED établies pour un environnement non contrôlé. L'utilisateur doit éviter une exposition prolongée à moins de 20 cm (7,9 po) de l'antenne, ce qui peut dépasser les limites d'exposition aux fréquences radio FCC / ISED. Cet appareil numérique de classe B est conforme à la norme ICES-003 du Canada.