



JAYBIRD

# **VISTA PRO**

QUICK START GUIDE

GUIDE DE DÉMARRAGE RAPIDE

# CONTENTS

---

## English

3

Download the Jaybird App for guided setup.

For more information, visit [jaybirdsport.com/support/vista-pro](https://jaybirdsport.com/support/vista-pro)

## Français

9

Téléchargez l'application Jaybird pour une installation guidée.

Pour plus d'informations, rendez-vous à la page: [jaybirdsport.com/support/vista-pro](https://jaybirdsport.com/support/vista-pro)

## Español

15

Descarga la aplicación Jaybird para acceder a una configuración guiada.

Para obtener más información, visita [jaybirdsport.com/support/vista-pro](https://jaybirdsport.com/support/vista-pro)

## Português

21

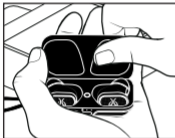
Faça download do aplicativo Jaybird para realizar uma configuração orientada.

Para obter mais informações, visite [jaybirdsport.com/support/vista-pro](https://jaybirdsport.com/support/vista-pro)

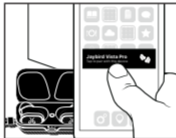
# QUICK START

## Self

- 1** Take the case out of the box & open it



- 2** Go to BT settings / select Vista Pro

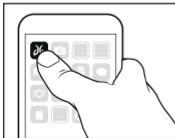


Done



## App guided

- 1** Download & Open Jaybird App



- 2** Follow on screen instructions



Done



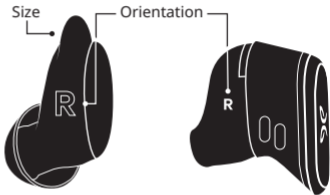
# FIT

For an assisted fit setup, please download the Jaybird App or visit [www.jaybirdsport.com/support/vista-pro](http://www.jaybirdsport.com/support/vista-pro)

Start with the pre-installed size 2 on the earbud.

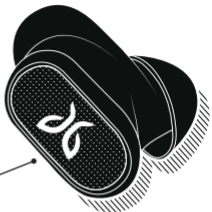
- If the earbud does not feel secure enough please try size 3.
- If you feel some discomfort or pressure, please try size 1.

It is not uncommon to use a different size in each ear.



# CONTROLS

Download the Jaybird App to customize your button controls.



  
SINGLE PRESS

  
DOUBLE PRESS

  
PRESS & HOLD

  
DOUBLE TAP

## PLAYING MUSIC

Play / Pause

Customizable

Next Song  
Previous Song

Customizable

Volume + (R)

Volume - (L)

Customizable

SurroundSense Switch

Customizable

## CALLS

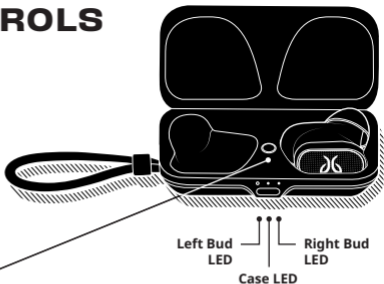
Accept / Hang Up Call

Reject Call

Volume + (R)

Volume - (L)

# CASE CONTROLS











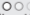


OPEN CASE

 PRESS & HOLD

 DOUBLE PRESS

 SINGLE PRESS

FEATURE	LEFT BUD	CASE	RIGHT BUD
Charging	 Pulsing White	 Pulsing White	 Pulsing White
Charged	 Solid White	 Solid White	 Solid White
Battery Below 20%		 Solid Red	
Pairing Mode	 Off	 Blinking White	 Off
Relay Case Switch	—————	 Cycling White	—————
Earbud LED Beacon On/Off			

# **WATERPROOF**

---

Your Jaybird headphones feature an IP68 waterproof rating. Jaybird headphones are designed to handle rain, mud, dust and outdoor adventures.

Jaybird headphones are not designed for swimming, showering or exposure to pool or ocean water. In case of exposure to salted or chlorinated water, rinse the headphones gently with fresh water and air dry before use.

The charging case is IP54 and water resistant. Please ensure your headphones are completely dry before putting them inside the case.

# **CARE & MAINTENANCE**

---

Please see [jaybirdsport.com](https://www.jaybirdsport.com) for proper care and maintenance instructions.

# **SUPPORT**

---

We want to make sure you get the best experience possible.

## **DOWNLOAD**

The Jaybird app

## **VISIT US ONLINE**

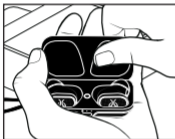
[www.jaybirdsport.com/vista-pro](http://www.jaybirdsport.com/vista-pro)



# DÉMARRAGE RAPIDE

## Hors application

- 1** Sortez l'étui de la boîte et ouvrez-le

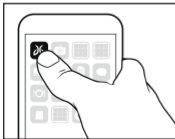


- 2** Accédez aux paramètres BT / Sélectionnez Vista Pro
- Terminé

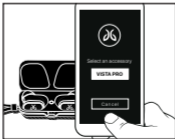


## Guidé par application

- 1** Téléchargez et ouvrez l'application Jaybird



- 2** Suivez les instructions à l'écran
- Terminé



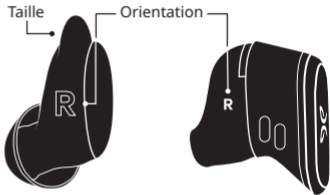
# MAINTIEN

Pour bénéficier d'une configuration assistée, veuillez télécharger l'application Jaybird ou rendez-vous sur [www.jaybird.com](http://www.jaybird.com).

Commencez avec la taille 2 pré-installée sur l'écouteur.

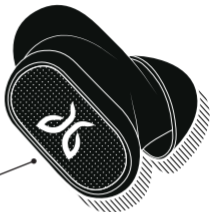
- Si l'écouteur ne semble pas correctement maintenu, essayez la taille 3.
- Si vous ressentez une sorte de gêne ou de pression, essayez la taille 1.

Il n'est pas rare d'utiliser une taille différente pour chaque oreille.



# COMMANDES

Téléchargez l'application Jaybird pour personnaliser vos commandes de boutons.



  
SIMPLE PRESSION

  
DOUBLE PRESSION

  
APPUYER ET  
MAINTENIR

  
APPUYER DEUX  
FOIS

## LIRE DE LA MUSIQUE

Lecture/Pause  
Personnalisable

Morceau suivant  
Morceau précédent  
Personnalisable

Volume + (R)  
Volume - (L)  
Personnalisable

Commutateur Sur-  
roundSense  
Personnalisable

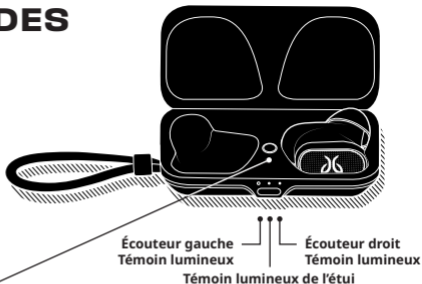
## APPELS

Accepter/Mettre fin à un  
appel

Rejeter un appel

Volume + (R)  
Volume - (L)

# COMMANDES DE L'ÉTUI



OUVERTURE  
DU BOÎTIER

APPUYER ET  
MAINTENIR

DOUBLE  
PRESSION

SIMPLE  
PRESSION

CARACTÉRISTIQUES	ÉCOUTEUR GAUCHE	ÉTUI	ÉCOUTEUR DROIT
Chargement	○ Blanc clignotant	○ Blanc clignotant	○ Blanc clignotant
Chargé	○ Blanc en continu	○ Blanc en continu	○ Blanc en continu
Batterie inférieure à 20%		● Rouge en continu	
Mode de couplage	● Off	☀ Blanc clignotant	● Off
Commutateur de l'étui relais	○ ○ ○ Variation de blanc		
Témoin lumineux de l'écouteur Signal On/Off			

# **ÉTANCHE**

---

Vos écouteurs Jaybird possèdent un indice d'étanchéité IP68. Les écouteurs Jaybird sont conçus pour supporter la pluie, la boue, la poussière et les aventures en extérieur.

Les écouteurs Jaybird ne sont pas conçus pour la natation, la douche ou l'exposition à l'eau des piscines ou des océans. En cas d'exposition à de l'eau salée ou chlorée, rincez doucement les écouteurs avec de l'eau douce et laissez-les sécher à l'air libre avant de les utiliser.

L'étui de charge est IP54 et résistant à l'eau. Veuillez vous assurer que vos écouteurs sont entièrement secs avant de les mettre dans l'étui.

# **ENTRETIEN ET MAINTENANCE**

---

Consultez [jaybirdsport.com](https://www.jaybirdsport.com) pour y trouver les instructions d'entretien et de maintenance.

# **ASSISTANCE**

---

Nous voulons nous assurer que vous bénéficiez de la meilleure expérience possible.

## **TÉLÉCHARGER**

L'application Jaybird

## **REJOIGNEZ-NOUS EN LIGNE**

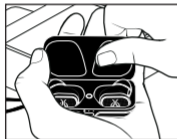
[www.jaybirdsport.com/vista-pro](http://www.jaybirdsport.com/vista-pro)

©2021 Logitech. Logitech, Jaybird et le logo Jaybird sont des marques commerciales ou déposées de Logitech Europe S.A. et/ou de ses sociétés affiliées aux États-Unis et dans d'autres pays.

# INICIO RÁPIDO

## Operación individual

- 1** Extrae la funda de la caja y ábrela



- 2** En los ajustes de BT, selecciona Vista Pro

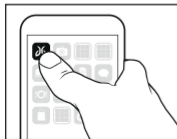


Listo



## Con la aplicación

- 1** Descarga y abre la aplicación Jaybird



- 2** Sigue las instrucciones que aparecen en pantalla



Listo



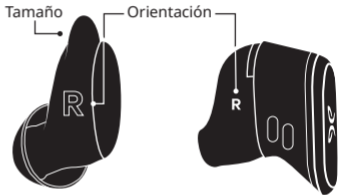
# AJUSTE

Para un ajuste guiado, descarga la aplicación Jaybird o visita [www.jaybirdsport.com/support/vista-pro](http://www.jaybirdsport.com/support/vista-pro)

Empieza con el tamaño 2 preinstalado en el audífono.

- Si el audífono no se ajusta con suficiente seguridad, prueba el tamaño 3.
- Si sientes alguna molestia o presión, prueba el tamaño 1.

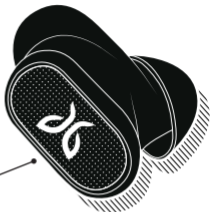
No es extraño usar un tamaño diferente en cada oído.





# CONTROLES

Descarga la aplicación Jaybird para personalizar los controles de los botones.



  
UNA PULSACIÓN

  
DOBLE PULSACIÓN

  
PULSACIÓN  
MANTENIDA

  
DOBLE PULSACIÓN

## REPRODUCCIÓN DE MÚSICA

Reproducir/Pausa  
Personalizable

Canción siguiente  
Canción anterior  
Personalizable

Volumen + (R)  
Volumen - (L)  
Personalizable

Conmutador Surround-Sense  
Personalizable

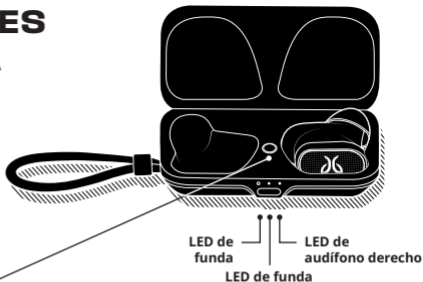
## LLAMADAS

Contestar/Colgar

Rechazar llamada

Volumen + (R)  
Volumen - (L)

# CONTROLES DE FUNDA



FUNDA ABIERTA

  
PULSACIÓN  
MANTENIDA

  
DOBLE  
PULSACIÓN

  
UNA  
PULSACIÓN

FUNCIÓN	AUDÍFONO IZQUIERDO	FUNDA	AUDÍFONO DERECHO
Puerto	○ Pulsos blancos	○ Pulsos blancos	○ Pulsos blancos
Carga completada	○ Blanco permanente	○ Blanco permanente	○ Blanco permanente
Batería por debajo del 20%		● Rojo permanente	
Modo de emparejamiento	● Apagada	☀ Destellos blancos	● Apagada
Relé de funda	—	○○○ Ciclo blanco	—
LED de audífono Baliza encendida/apagada			

# **RESISTENTES AL AGUA**

---

Tus audífonos Jaybird poseen una calificación IP68 de resistencia al agua. Los audífonos Jaybird se diseñaron para aguantar la lluvia, el barro, el polvo y las aventuras al aire libre.

Los audífonos Jaybird no se diseñaron para nadar, ducharse o exponerlos al agua de la piscina o del océano. En caso de exposición al agua salada o clorada, enjuaga los audífonos suavemente con agua dulce y sécalos al aire antes de usarlos.

La funda de carga tiene una calificación IP54 y es resistente al agua. Asegúrate de que los audífonos estén completamente secos antes de colocarlos dentro de la funda.

# **CUIDADOS Y MANTENIMIENTO**

---

Visita [jaybirdsport.com](https://jaybirdsport.com) para obtener las instrucciones de cuidados y mantenimiento adecuadas.

# **ASISTENCIA**

---

Queremos que tengas la mejor experiencia posible.

## **DESCARGAR**

La aplicación Jaybird

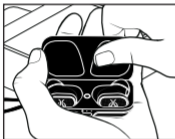
## **VISÍTANOS ONLINE**

[www.jaybirdsport.com/vista-pro](http://www.jaybirdsport.com/vista-pro)

# INÍCIO RÁPIDO

## Self

- 1** Retire o estojo da caixa e abra-o



- 2** Vá para configurações da BT/selecione Vista Pro

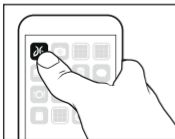


Completo



## Guiado por aplicativo

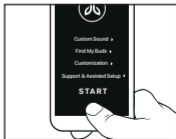
- 1** Download & abra o Jaybird App



- 2** Siga as instruções na tela



Concluído



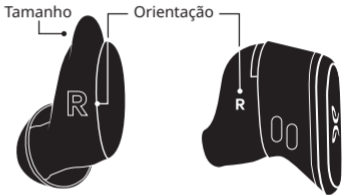
# AJUSTE

Para obter uma configuração assistida, faça download do aplicativo Jaybird ou visite [www.jaybirdsport.com/support/](http://www.jaybirdsport.com/support/)

Comece com o tamanho 2 pré-instalado no fone.

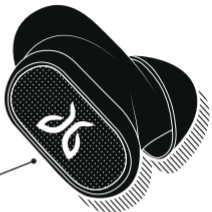
- Se não sentir os fones suficientemente fixos, experimente o tamanho 3.
- Se sentir qualquer desconforto ou pressão, experimente o tamanho 1.

É comum usar um tamanho diferente em cada orelha.



# CONTROLES

Faça download do aplicativo Jaybird para personalizar os controles dos botões.



  
PRESSIONAMENTO  
ÚNICO

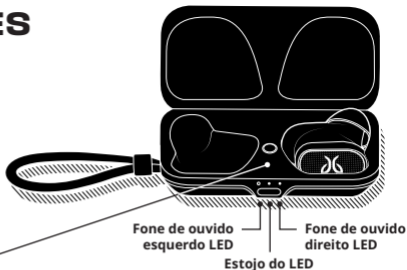
  
PRESSIONAMENTO  
DÚPLO

  
MANTER PRESSIO-  
NADO

  
TOQUE  
DÚPLO

TOCAR MÚSICA	CHAMADAS
Reproduzir/pausar Personalizável	Aceitar/desligar chamada
Próxima música Música anterior Personalizável	Rejeitar chamada
Volume + (R) Volume - (L) Personalizável	Volume + (R) Volume - (L)
Interruptor Surround- Sense Personalizável	

# CONTROLES DE CASO



RECURSO	FONE ESQUERDO	ESTOJO	FONE DIREITO
Carregando	○ Branco piscando	○ Branco piscando	○ Branco piscando
Carregada	○ Branco estável	○ Branco estável	○ Branco estável
Bateria abaixo de 20%		● Vermelha fixa	
Modo de pareamento	● Desligado	☀ Branco piscando	● Desligado
Alternador do estojo retransmissor	_____	○ ○ ○ Ciclo em branco	_____
Farol LED de fone de ouvido ligado/desligado			

ABRA  
O COMPARTIMENTO

  
MANTER  
PRESSIONADO

  
PRESSIONAMENTO  
DUPLO

  
PRESSIONAMENTO  
ÚNICO



# **À PROVA D'ÁGUA**

Os headphones Jaybird apresentam a classificação IP68 de resistência à água. Os headphones Jaybird estão desenhados para resistir à chuva, lama, poeira e aventuras ao ar livre.

Os headphones Jaybird não estão desenhados para serem usados em piscinas, chuveiros ou para serem expostos à água de mar ou piscina. Caso sejam expostos à água salgada ou clorada, enxágue os headphones cuidadosamente e seque-os antes de usar.

O estojo de carregamento é IP54 e resistente à água. Assegure-se de que os headphones estejam completamente secos antes de colocá-los no estojo.

# **CUIDADO E MANUTENÇÃO**

Visite [jaybirdsport.com](http://jaybirdsport.com) para obter instruções adequadas de cuidados e manutenção.

# **SUPORTE**

---

Queremos ter certeza de que você desfrute da melhor experiência possível.

## **DOWNLOAD**

O aplicativo Jaybird

## **VISITE-NOS ON-LINE**

[www.jaybirdsport.com/vista-pro](http://www.jaybirdsport.com/vista-pro)



# **SUPPORT**

---

We want to make sure you get the best experience possible.

## **DOWNLOAD**

The Jaybird app

## **VISIT US ONLINE**

[www.jaybirdsport.com/vista-pro](http://www.jaybirdsport.com/vista-pro)

©2021 Logitech. Logitech, Jaybird and the Jaybird logo are trademarks or registered trademarks of Logitech Europe S.A. and/or its affiliates in the U.S. and other countries.

620-009882.004