

Reading Truck Body

LatchMatic Pro



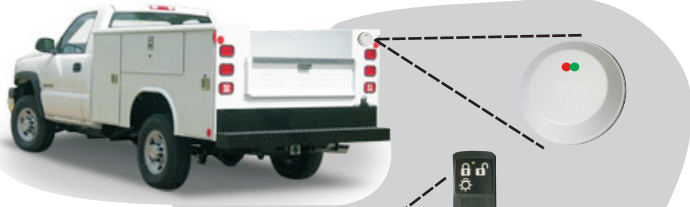
LatchMatic-Pro

AUTO Operating Instructions

1

Unlock Doors

All doors unlock automatically anytime the FOB is detected.



The antenna range averages 5 - 8 feet.



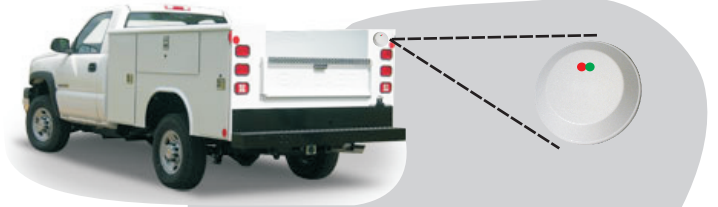
The antenna is installed on the Right rear quarter panel.

Anytime FOB is in range, Green LED flashes.

2

Lock Doors

All doors LOCK automatically anytime ALL doors are closed and the FOB is NOT detected within antenna range for 60-seconds.



The antenna range averages 5 - 8 feet.



FOB may be placed in pocket or on key ring.

MANUAL Operating Instructions

3

Unlock Doors

Press Unlock button on FOB.

ALL doors Unlock and will NOT re-lock automatically



4

Lock Doors

Press Lock button on FOB.

ALL doors will lock.

Doors will NOT auto lock if Hands Free Latchmatic is in manual mode.



Truck Bed and Compartment Lights

5

Compartment lights are installed in all compartments. Anytime a compartment door is unlocked and opened using the Hands Free Latchmatic FOB, the cargo light turns On ONLY in the open compartment.

The compartment light can be turned On or Off at anytime by pressing the Light button on FOB. If lights are turned On manually, they will turn Off automatically in 10-minutes.

The truck bed light will automatically turn On for 10-minutes anytime the compartment doors are unlocked or if the light button on FOB is pressed.

The truck bed light will turn Off automatically or can be turned Off by pressing the light button on FOB.



LatchMatic-Pro

Compartment Security

6 Arming Security System

Anytime ALL doors are closed AND locked using either the hands free or manual method, the security system is armed and the siren will chirp.

7 Disarming Security System

Anytime a compartment door is unlocked, the security system automatically disarms and will chirp twice.

If the alarm has been triggered, it can be disarmed by pressing ANY button on the FOB.

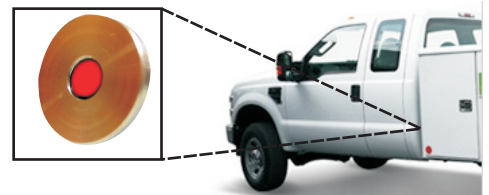
Status LED

8 Located near driver door on front truck body panel.

Single Flash Every 5 Seconds
Compartment doors locked and armed

Double Flash (One Time)
Compartment doors unlocked and unarmed

Rapid Flashing Until Disarmed
Alarm triggered



Circuit Protection

9 Located In the Fuse Block

Fuse 1

Truck bed light and receiver logic are protected by a 7.5 Amp fuse

Fuse 2

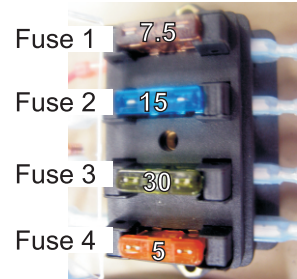
Compartment lights are protected by a 15 Amp fuse

Fuse 3

The lock and unlock outputs are each protected by 30 Amp fuse

Fuse 4

The siren circuit is protected by a 5 Amp fuse



Located Near Truck Battery or Power Fuse

Fuse 5

The main power wire has a Sealed 30 Amp in-line fuse installed within 18-inches of truck battery or power fuse



© 2009 TouchTronics, Inc. All Rights Reserved. TouchTronics, the TouchTronics logo, and other TouchTronics marks are owned by TouchTronics and may be registered. TouchTronics assumes no responsibility for any errors that may appear in this manual. Information contained herein is subject to change without notice.

FCC Compliance and Advisory Statement. This hardware device complies with Part 15 of the FCC Rules. Operation is subject to the following two conditions: 1) this device may not cause harmful interference, and 2) this device must accept any interference received, including interference that may cause undesired operation. This equipment has been tested and found to comply with the limits for a Class B digital device, pursuant to Part 15 of the FCC Rules. These limits are designed to provide reasonable protection against harmful interference in a residential installation. This equipment generates, uses, and can radiate radio frequency energy and, if not installed or used in accordance with the instructions, may cause harmful interference to radio communications. However, there is no guarantee that interference will not occur in a particular installation. If this equipment does cause harmful interference to radio or television reception, which can be determined by turning the equipment off and on, the user is encouraged to try to correct the interference by one or more of the following measures: 1) reorient or relocate the receiving antenna; 2) increase the separation between the equipment and the receiver 3) connect the equipment to an outlet on a circuit different from that to which the receiver is connected; 4) consult the dealer or an experienced radio/TV technician for help. Any changes or modifications not expressly approved by the party responsible for compliance could void the user's authority to operate the equipment. Where shielded interface cables have been provided with the product or specified additional components or accessories elsewhere defined to be used with the installation of the product, they must be used in order to ensure compliance with FCC regulations.

Canadian DOC Statement. This digital device does not exceed the Class B limits for radio noise emissions from digital apparatus specified in the interference-causing equipment standard entitled "Digital Apparatus," ICES-003 of the Department of Communications.

This device complies with RSS-210 of Industry Canada. Operation is subject to the following two conditions: 1) this device may not cause interference, and 2) this device must accept any interference, including interference that may cause undesired operation of the device.

© 2009 TouchTronics, Inc. Tous droits réservés. TouchTronics, le logo TouchTronics et les autres marques TouchTronics sont la propriété exclusive de TouchTronics et sont susceptibles d'être des marques déposées. Toutes les autres marques sont la propriété exclusive de leurs détenteurs respectifs. TouchTronics décline toute responsabilité en cas d'erreurs dans ce manuel. Les informations énoncées dans le présent document peuvent faire l'objet de modifications sans avis préalable.

Déclaration FCC. Cet équipement a été testé et déclaré conforme à la section 15 du règlement de la FCC. Son fonctionnement est soumis aux conditions suivantes: 1) l'équipement concerné ne doit pas causer d'interférences dangereuses, et 2) il doit accepter toute interférence reçue, y compris les interférences risquant d'engendrer un fonctionnement indésirable. Cet équipement a été testé et déclaré conforme aux limitations prévues dans le cadre de la catégorie B des appareils numériques défini par la section 15 du règlement de la FCC. Ces limitations sont stipulées aux fins de garantir une protection raisonnable contre les interférences gênantes en installation résidentielle. Cet équipement génère, utilise et diffuse des ondes radio, et s'il n'est pas installé ni utilisé en conformité avec les instructions dont il fait l'objet, peut causer des interférences gênantes avec les communications radio. Cependant, nous ne pouvons vous garantir qu'une interférence ne se produira pas dans une installation particulière. Si cet équipement produit des interférences graves lors de réceptions radio ou télévisées qui peuvent être détectées en allumant et en éteignant l'équipement, vous êtes invités à les supprimer de plusieurs manières: 1) Réorienter ou déplacer l'antenne de réception; 2) Augmenter la distance séparant l'équipement et le récepteur 3) Connecter l'équipement à un circuit différent de celui auquel le récepteur est connecté; 4) Contacter votre revendeur ou un technicien radio/TV qualifié. Toutes modifications ou tous changements effectués sans l'accord exprès de la partie responsable de la conformité aux normes pourraient contraindre l'utilisateur à ne plus utiliser son équipement. Afin d'assurer la conformité avec les règlements FCC, les câbles d'interface blindés fournis avec le produit doivent être utilisés, ainsi que tout autres composants ou accessoires également spécifiés, lors de l'installation du produit.

Déclaration du Ministère des Communications Canadien. Cet appareil numérique est conforme aux limitations concernant l'émission d'interférences radio par des appareils numériques de catégorie B, telles que stipulées dans le cadre de la norme Appareils numériques ICES-003 édictée par le Ministère canadien de l'industrie.

Cet équipement a été déclaré conforme à la norme RSS-210 édictée par le Ministère canadien de l'industrie. Son fonctionnement est soumis aux conditions suivantes: 1) l'équipement concerné ne doit pas causer d'interférences, et 2) il doit accepter toute interférence reçue, y compris les interférences risquant d'engendrer un fonctionnement indésirable.