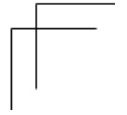
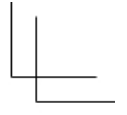
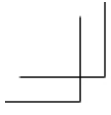


CINTIQ®

- ⓔ Quick start guide
- ⓙ クイックスタートガイド
- Ⓚ 퀵 스타트 가이드
- Ⓣ 快速入門指南
- Ⓢ 快速入门指南

13HD Creative Pen & Touch Display





Welcome

Thank you for purchasing Cintiq 13HD Creative Pen & Touch Display. They are designed to help you work faster, more productive and more naturally in studio or on the go.

Please read this Quick start guide first. It is very important that you follow the setup instructions so that your Cintiq will function properly.

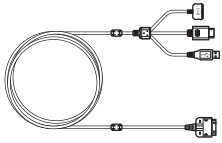
After installation, take a look at the Wacom Desktop Center. It's a great place to change your settings and access information on how to achieve the most from using your new Cintiq. There is also an extensive Help system.

At the conclusion of the setup you will be asked to register your Cintiq with Wacom. We strongly encourage you to do so in order to take advantage of all the available Wacom resources. There are tips and tricks, webinars, and support available for you.

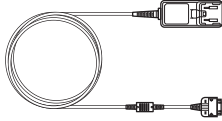
Sincerely,

The Wacom Team

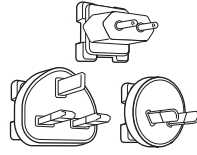
Supplied accessories



3-in-1 cable



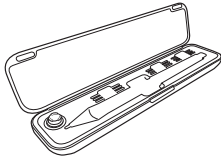
AC adapter



plug



Pro Pen



Pen case



Pen stand



Color rings



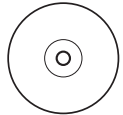
Pen nibs



Nib removal tool



Stand



Installation CD



Quick start guide

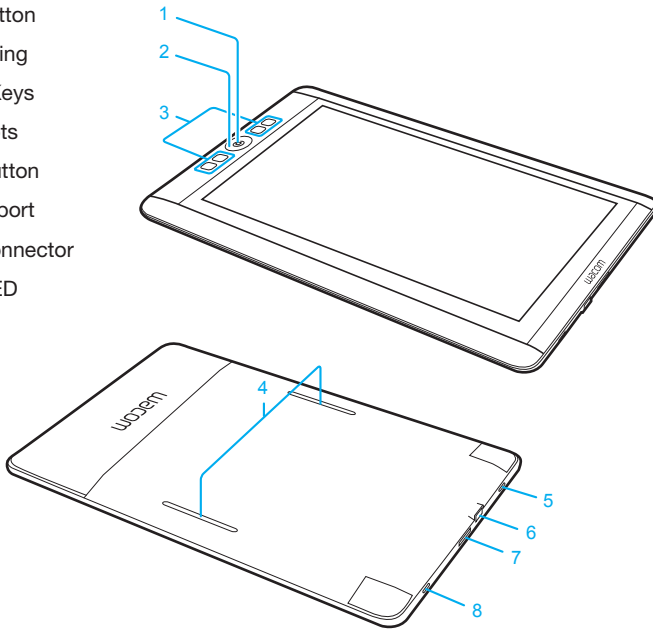


Cloth

Getting to know the Cintiq

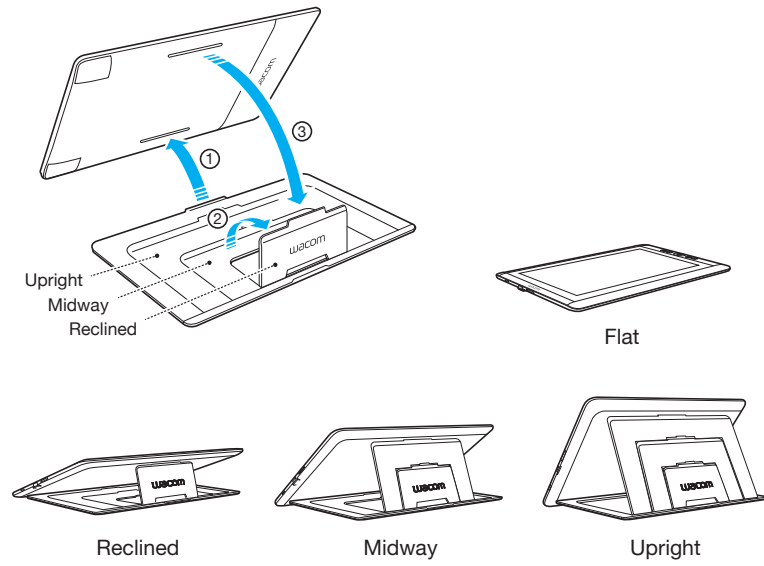
EN

1. Home button
2. Rocker Ring
3. ExpressKeys
4. Stand slots
5. Power button
6. USB 2.0 port
7. 3-in-1 Connector
8. Status LED



 See the Help for details.


Using the stand



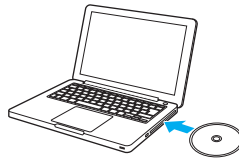
To learn more go to www.wacom.com

Software Installation

EN

 You must install the driver for correct Pen/Touch functionality.

1. Make sure you have an Internet connection.
2. Close all open applications.
3. Install the Cintiq driver from the CD. If you don't have a CD/DVD drive, download the driver from <http://us.wacom.com/en/support/>.

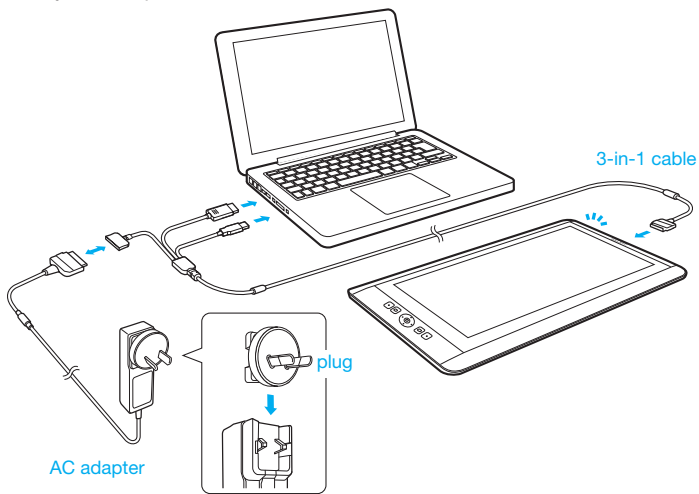


4. Click "Install Tablet" and follow the prompts.



Connecting the Cintiq to your computer

1. Turn off your computer.
2. Plug the 3-in-1 cable into your computer and Cintiq 13HD.
3. Attach the plug to the AC adapter. Connect the adapter to the 3-in-1 cable, and plug it in.
4. Turn on the Cintiq. The Status LED will light.
5. Turn on your computer.

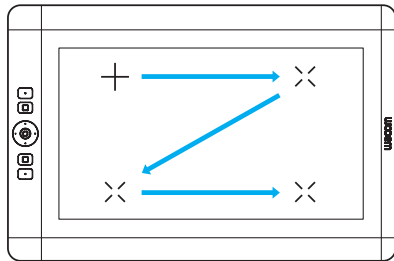


Calibrating the Cintiq

EN

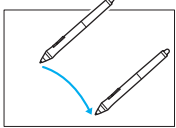
Calibrate your Cintiq to align the cursor with the position of the pen on the display. Position the Cintiq as you will use it, and then follow the calibration procedure below.

- 1 Open the Wacom tablet control panel.
Windows 7 - Click Start > (All) Programs > Wacom Tablet > Wacom Tablet Properties.
Windows 8 - Start screen > Wacom Tablet Properties (Tile).
Mac - Open System Preferences > Wacom Tablet.
- 2 Click the Calibrate tab.
- 3 Click Calibrate....
- 4 Use the pen to click the center of each cross mark that appears on the display with the pen.
 - The position adjustment is completed when the cross marks disappear.
 - Click OK and close the control panel after saving the adjustment settings.

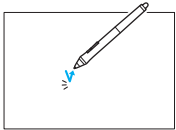


You may want to re-calibrate whenever you significantly change your working position or viewing angle.

Using the pen with Cintiq

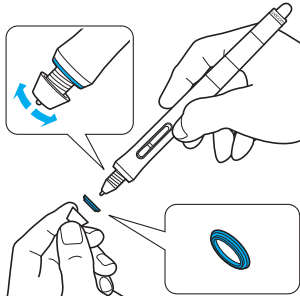


Move the pen slightly above the display, without touching the surface, to position the display cursor.

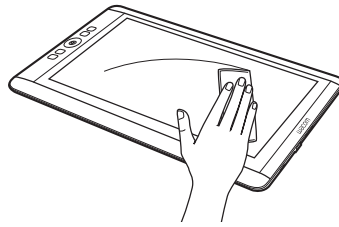


Tap the display once with the pen tip to select.

Choose a color ring to distinguish your pen.



For best performance wipe off the display often with the cleaning cloth.

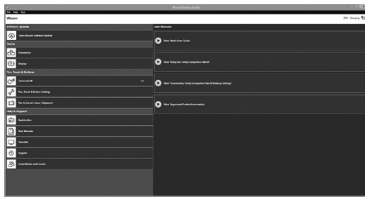


More Information in the Wacom Desktop Center

EN

The Wacom Desktop Center is a software utility that provides quick access to:

- Frequently used Cintiq settings
- Help with information on using and customizing your Cintiq, changing pen nibs, tips and tricks and troubleshooting
- Pen calibration: Wacom recommends that you re-calibrate after significantly changing your working position or viewing angle
- Important Product Information such as specifications, warranties, licensing and care of your Cintiq
- Software updates
- Access to Wacom support



Register your Cintiq

You may register your Cintiq at the end of the setup process, or in the Wacom Desktop Center.

Important information

- Compatibility: Microsoft Windows 8, Windows® 7 and Mac OS X v10.8 or later.
- Download the Wacom Gesture Guide from <http://www.wacom.asia/en/manuals-brochures>.

Support options

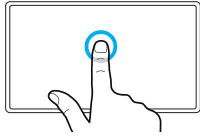
Visit <http://us.wacom.com/en/support/> for product updates, FAQs, training videos, manuals, and information on e-mail and phone support.

Using multi-touch with Cintiq (For only Cintiq 13HD touch)

EN

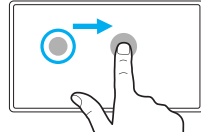
Some gestures are unique to the Wacom product. Download the Wacom Gesture Guide from <http://www.wacom.asia/en/manuals-brochures>

Tap to click



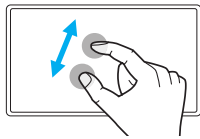
Using a single finger, tap to click. Tap twice to doubleclick.

Drag



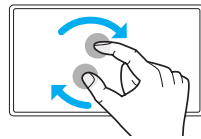
Tap to select, then tap and slide to drag. Lift to release.

Zoom



Zoom in by expanding your fingers away from one another. Zoom out by pinching your fingers together.

Rotate



Move your fingers clockwise or counterclockwise.

はじめに

この度は液晶ペンタブレット Cintiq 13HD, Cintiq 13HD touch をお買い上げいただき誠にありがとうございます。
本製品は皆様がオフィスでも出先でも効率よく生産的に、かつ自然に作業できるよう設計されています。

ご使用になる前に、クイックスタートガイドをお読みください。本製品を正しくお使いいただくために必要な設定を説明しています。

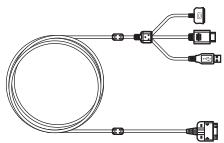
タブレットドライバのインストールが完了したら、ワコムデスクトップセンターをご覧ください。
ワコムデスクトップセンターでは各種設定の変更や、本製品を快適にお使いいただくための情報へのアクセスが可能です。また幅広く対応するヘルプシステムもご利用いただけます。

設定の最後に、製品登録のご案内があります。
ご登録いただくと、セミナーをはじめとして、快適にお使いいただくための様々な情報などワコムの様々な特典を受けることが可能です。ぜひご利用ください。

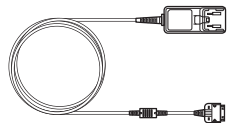
Cintiq 13HD を末永くご愛用ください。

株式会社ワコム

JP



専用接続ケーブル (1.8 m)



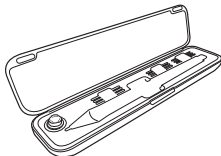
AC アダプタ



電源プラグ



プロペン



ペンケース



ペンスタンド

..... ペンケースに同梱
.....



カラー
ペンリング



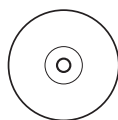
替え芯
(9本)



芯抜き



スタンド



タブレットドライバ
CD-ROM



クイックスタート
ガイド (本書)



保証書

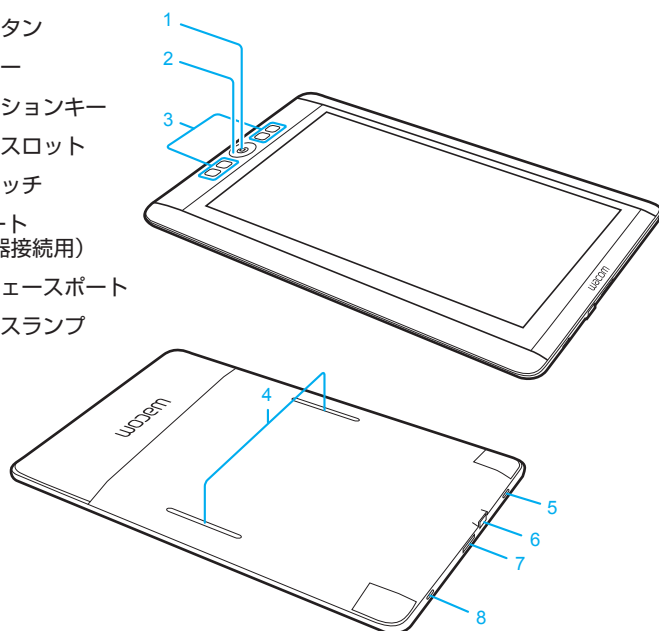


クリーニング
クロス

各部の名称

JP

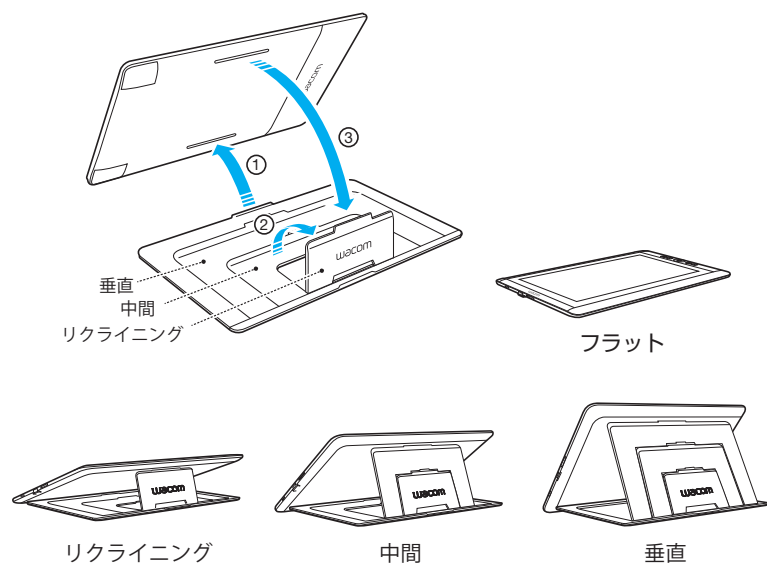
1. ホームボタン
2. リングキー
3. ファンクションキー
4. スタンドスロット
5. 電源スイッチ
6. USB ポート
(外部機器接続用)
7. インタフェースポート
8. ステータスランプ



詳細につきましては、ヘルプをご覧ください。

スタンドの使い方

JP



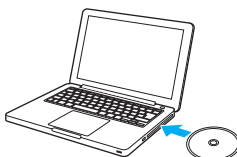
タブレットドライバのインストール

JP



ペンとタッチ機能が正常に動作するように、タブレットドライバをインストールする必要があります。

1. コンピュータを起動し、インターネットに接続します。
2. 起動しているソフトウェアをすべて終了させます。
3. タブレットドライバ CD-ROM をコンピュータの CD/DVD ドライブにセットします。お使いのコンピュータに CD/DVD ドライブがない場合は、<http://tablet.wacom.co.jp/download/down1.html> からタブレットドライバをダウンロードしてください。



インストール画面が表示されない場合、以下の方法でインストール画面を起動してください。

Windows の場合：CD/DVD ドライブダブルクリック→

「Install.exe」ダブルクリック

Mac OS X の場合：「Tablet CD」アイコン（画面上）

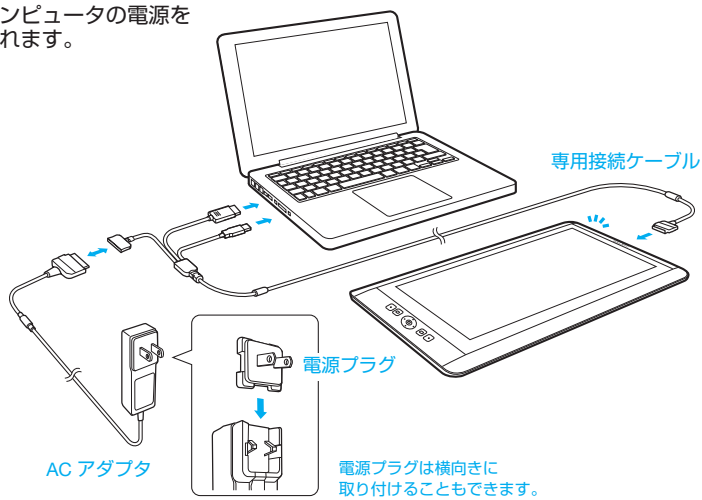
ダブルクリック→「インストール」ダブルクリック

4. 「タブレットドライバのインストール」をクリックして画面の指示に従い、インストールを進めてください。



本機をコンピュータに接続する

1. コンピュータの電源を切ります。
2. 専用接続ケーブルをコンピュータの USB ポートと HDMI ポート、そして Cintiq 13HD のインタフェースポートに接続します。
3. AC アダプタに電源プラグを取り付けます。AC アダプタを専用接続ケーブルに接続します。
4. 本機の電源を入れます。ステータスランプが点灯します。
5. コンピュータの電源を入れます。



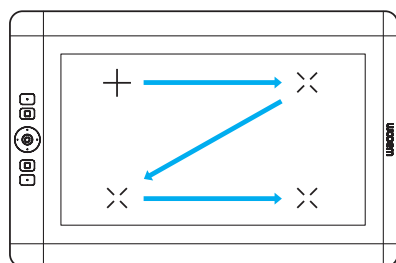
JP

ペン先の位置調整

JP

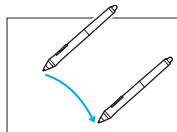
電子ペンのペン先とカーソルの位置が一致するように調整します。本機を見やすい角度に調節してから、次の手順に従ってペン先の位置を調整してください。

- 1 「ワコムタブレットのプロパティ」を開きます。
Windows 8：スタート画面→「ワコムタブレットのプロパティ」(タイル)
Windows 7:「スタート」→「(すべての) プログラム」→「ワコムタブレット」→「ワコムタブレットのプロパティ」
Mac：「システム環境設定」→「ワコムタブレット」
- 2 「位置調整」タブをクリックします。
- 3 「調整開始...」をクリックして位置調整画面を開きます。
- 4 画面に表示される十字マークの中心をペン先でクリックします。
 - 十字マークが消えれば、位置調整は完了です。
 - 「OK」をクリックして設定を保存し、コントロールパネルを閉じます。

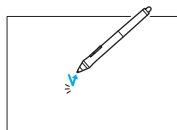


作業する位置やスタンドの角度を変えた場合は、ペン先の位置を再調整することをおすすめします。ワコムデスクトップセンターからも調整が可能です。

電子ペンを使用する

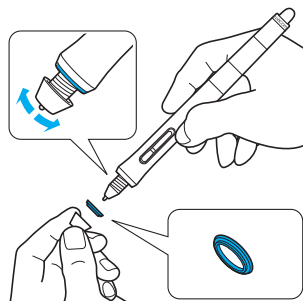


画面に触れずに電子ペンを少し動かして、カーソルの位置を確認します。

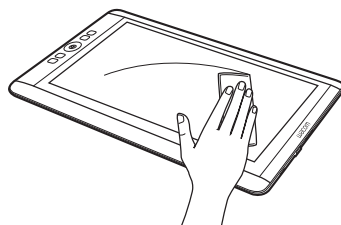


ペン先で画面を1回タップして選択します。

電子ペンを区別できるようにカラーペンリングを選びます。



快適にお使いいただくため、画面が汚れたらクリーニングクロスで拭いてください。



JP

ワコムデスクトップセンターについて

ワコムデスクトップセンターは、Windows と Mac 用にインストールされるユーティリティです。ワコムデスクトップセンターは、画面上部の左ボタンからすばやくアクセスできます。ワコムデスクトップセンターから次の情報に簡単にアクセスできます。

- Cintiq の設定
- Cintiq のカスタマイズ、ペン先の交換、ヒントとコツ、トラブルシューティングなどの情報が含まれたヘルプ
- ペン先の位置調整：ペンとカーソルの位置がずれたと感じた場合は、位置の再調整を行うことをお勧めします
- 仕様、保証、ライセンス、Cintiq のお手入れなどの重要な製品情報
- 最新ドライバへのアップデート
- ワコムサポートへのアクセス
- ソーシャルメディアへのアクセス

ワコムデスクトップセンターは、Cintiq が Windows または Macintosh コンピュータに接続されている場合のみご利用いただけます。



重要なお知らせ

- 対応 OS: Microsoft Windows 8.1/8、Windows® 7、Mac OS X v10.8 以降
- 下記にアクセスして、ジェスチャーガイドをダウンロードしてください。
<http://tablet.wacom.co.jp/customer-care/>

JP

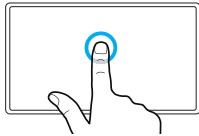
マルチタッチ操作を使う (Cintiq 13HD touch 対応)

JP

ワコム製品固有のジェスチャーについては、下記にアクセスして、ジェスチャーガイドをダウンロードしてください。

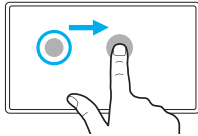
<http://tablet.wacom.co.jp/customer-care/>

クリック／ダブルクリック



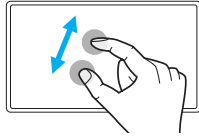
1本の指で操作面をタップしてクリックを実行します。2回タップすると、ダブルクリックが実行されます。

ドラッグ



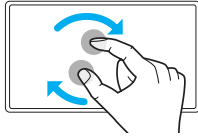
1本の指でタップして、画面上の項目を選択した状態のまま指を移動させます。指を離すと選択は解除されます。

拡大／縮小



やや閉じ気味の2本の指を操作面に置き、徐々に広げて拡大します。開き気味の2本の指を操作面に置き、つまむように近づけて縮小します。

回転



やや開き気味の2本の指を操作面に置き、時計回りあるいは反時計回りに回転させます。

安全上のご注意

使用および取り扱い上のご注意

本機を安全に使用するために、本マニュアルに記載されている指示や注意事項、警告をよくお読みのうえ、記載事項を守ってお使いください。記載事項を無視して誤った取り扱いをすると、本機やお使いのコンピュータを破損したり、データが消失することがあります。

使用環境

警告

本機は一般的なオフィス環境で使用されることを前提としていますが、空調等で管理された環境であれば、同様にご使用いただけます。本機は、一般的なオフィス環境を想定して試験していますが、医療や軍事など、特定の環境を対象とした試験を実施していません。
本機は防水や防爆および防塵の性能は有していません。
本機はコンピューターの表示デバイスおよび入力デバイスとしてのみお使いいただけます。

本機は、当社が想定する使用環境以外での性能試験を行っていません。本機を一般的なオフィス以外の環境で使用すると、製品が誤動作することがあります。本機を一般的なオフィス環境以外で使用される場合は、お客様ご自身の責任のもとでご使用いただくこととなります。

注意

温度と湿度

- 使用温度および湿度：5℃～40℃、相対湿度20%～90%（結露なきこと）
- 保管温度および湿度：-10℃～60℃、相対湿度20%～90%（結露なきこと）

以下の環境下で本機を使用しないでください。故障の原因になることがあります。

- 温度が大きく変化、または仕様に規定された温度を超える場所（屋外や乗り物の中など）
- 液晶ペンタブレット本体、ペン、スタンドに直射日光が当たったり、電気器具の熱にさらされたり、水や液体に振れやすい場所
- ほこりの多い環境下での使用

使用上のご注意

警告

本機に付属する AC アダプタ以外は絶対に使用しないでください。誤作動や故障、火災の原因になることがあります。付属する AC アダプタ以外を使用した場合、本機の保証は無効になります。

電源プラグのほこりは定期的に取り除いてください。たまっていたほこりに湿気などが加わると、火災の原因になります。電源ケーブルを傷つけたり、無理に曲げたり束ねたりしないでください。また、ケーブルを重い物の下に敷いたり熱したりしないでください。火災や感電、故障の原因になります。濡れた手で AC アダプタを抜き差ししないでください。感電や故障の原因になります。本機の開口部やケーブルの接続端子部分に金属および異物を挿入しないでください。故障や感電、焼損の原因になることがあります。

注意

本機とコンピュータに電源が入っているときは、ケーブル類を抜き差ししないでください。本機やコンピュータが故障する恐れがあります。

本機を分解した場合、保証が無効になります。AC アダプタと本機は、通気の良い場所に置いてください。通気が悪いと、本体が加熱して誤動作の原因になります。また、製品の寿命を縮めることとなりますのでご注意ください。本機を長期間お使いにならないときは、電源ケーブルをコンセントから抜いてください。

本機を使用するときは、次の点に注意して目を保護してください。

- 必ず部屋を明るくし、本機の画面から十分に目を離してお使いください。
- 本機を長時間お使いになるときは、定期的に休憩をお取りください。

液晶ディスプレイについては、次の点にご注意ください。液晶ディスプレイを電子ペンで強く押さないでください。電子ペンで強く押すと、波紋状の縞模様が画面に現れることがあります（電子ペンを離すと元に戻ります。）また、以下のような現象は液晶ディスプレイの特性であり、破損や故障ではありませんのでご了承ください。

- 表示内容によっては、明るさにムラが生じることがあります。
- 画面に表示されるコンテンツによっては、赤や青のごく一部の画素が欠けるか常時点灯することがあります。
- 細かい模様が表示されると、ちらつきや縞模様が生じることがあります。
- 静止画を長時間表示した後に残像が生じることがあります。（残像は時間の経過とともに徐々に元に戻ります。）
- 使用時間の経過にともなうバックライトの光の変化により、表示状態が徐々に変化します。
- 画面を見る角度によって、色調と彩度が変わることがあります。

JP

取り扱い上のご注意

警告

本機のケースを開けたり、分解したりしないでください。製品を分解したり、開けたりしますと、高電圧により感電する恐れがあります。ケースを開けた製品は、保証の対象外となり、修理や交換に応じられませんので予めご了承ください。スタンドの可動部分にケーブルなどを挟まないよう注意してください。

本機をぬれたテーブルや滑りやすい台の上に置かないでください。本機が滑って落下することがあります。

本機を移動するときは、すべてのケーブルが外れていることを確認してください。また、ケーブル類を軽く束ねて、本機から垂れ下がらないようにしてください。垂れ下がったケーブルが足に絡むと、けがをしたり、本機が故障したりすることがあります。

本機を不安定な場所に置かないでください。ぐらつく場所、傾いた場所、または振動の激しい場所に本機を置かないでください。落下してけがや故障の原因になります。

本機が設置されているテーブルに座ったり、がら下がったりしないでください。本機が落下してけがをしたり、本機が故障したりすることがあります。お子様の近くで使用する場合は特にご注意ください。

液晶画面を破損した場合、漏れた液体には決して触れないでください。液体が皮膚に付着したり、目や口に入った場合は、最低でも15分間、流水で洗い流してください。また、目や口に入った場合は、医師による診察を受けてください。

誤飲の危険性があります。小さなお子様が電子ペンや替え芯などを口の中に入れてはいけないようご注意ください。芯やサイドスイッチなどが抜けて飲み込むことがあります。製品のパッケージまたは包装袋は、お子様が誤って飲み込んだり、かぶって遊んだりすることのないようご注意ください。

雷や雷雨が発生した場合は、本機の使用を控えてください。天候が回復するまで、電源ケーブルをコンセントから抜いてください。落雷により、故障、感電、火災の原因になります。

電子ペンを分解しないでください。誤作動や故障の原因になることがあります。分解した場合、保証が無効となりますので、ご注意ください。

電子ペンで机など固いものをたたかないでください。故障の原因になります。

ペン先、テールスイッチ、サイドスイッチを強く押さないでください。故障や誤作動の原因になることがあります。ご使用の製品に指定されている替え芯および芯抜き以外は使わないでください。

液晶画面に傷をつけないでください。液晶画面に硬く尖った物で触れないでください。

液晶ペンタブレット本体、スタンド、電子ペンに強い衝撃や振動を与えないでください。

本機を叩いたり、落下したりしますと、ディスプレイなどの部品が損傷する恐れがあります。

本機のケーブルに重い物を置く、繰り返し無理に曲げる、コネクタ部に強い力をかける等の行為は行わないでください。

液晶ペンタブレット本体やケーブルを破損することがあります。

本機を、ケーブルが強く曲がったり挟まれたりする場所に設置しないでください。

本機の画面は、摩擦したペン先で傷つくとおそれがあります。必要に応じてペン芯を交換してください。

液晶画面の清掃に、アルコールなどの有機溶剤や、中性洗剤などを使用しないでください。液晶画面を損傷することがあります。これらのクリーナーを使用して、液晶画面が損傷した場合は、メーカー保証の対象外となりますのでご注意ください。

• 本機を清掃する前に、必ず電源ケーブルを抜いてください。

• 液晶画面の清掃には帯電防止布または柔らかい布をご使用ください。液晶画面を軽く押す程度にし、表面をぬらすないようにしてください。

• 液晶ペンタブレット本体、スタンド、電子ペンを清掃するときは、柔らかい布で拭いてください。

本機が正常に動作していないと思われる場合、または落下やその他の原因によって破損した場合は、必ず電源ケーブルを抜いてください。

液晶パネルなどの部分に長時間、身体と同じ部分が触れたまままですると、低温やけどを起こすことがありますので、ご注意ください。身体と同じ部分が長時間、本機に触れないようにしてください。

本機を使用しているときは、本機の上に金属製のものを載せないでください。誤作動や故障の原因になります。

他のペンタブレットなどの機器を本機のすぐ近くに置くと、影響を受けて誤作動することがあります。このような場合は、他の機器を本機から離してお使いください。

本機を置く位置を定期的に変えて、ケーブルの表面が変色したり、歪んだりしないようにしてください。

スタンドに強い力をかけると、スタンドが破損することがあります。

サポート窓口について

本製品についてのお問い合わせは、以下のワコムサポートセンターまたはサポートホームページで承ります。消耗品などのご購入には、ワコムストアをご利用ください。

JP

サポート窓口のご案内

インターネット FAQ http://wacom.jp/jp/customercare/	皆様からのお問い合わせの多い内容を FAQ としてワコムのホームページに掲載しております。ぜひ、ご利用ください。左のホームページからアクセスし、「よくあるご質問:FAQ」を選択してください。インターネット FAQ より解決策が得られない場合、ホームページ上のサポートセンターへのお問い合わせフォームをご利用ください。
FAX によるサポート 03-5337-6514	製品についてのご質問、動作不良についてのご相談に FAX でお答えします。 FAX でのお問い合わせ、修理のご依頼は、ユーザーズガイド（電子マニュアル）の「お問い合わせ/修理依頼」用紙をご利用ください。 注意： FAX でいただいたお問い合わせに関しては、弊社営業時間内に回答いたします。お問い合わせの内容によっては、ご返答に数日かかることがありますので、ご了承ください。
電話によるサポート ナビダイヤル ☎ 0570-05-6000	製品についてのご質問、動作不良についてのご相談に電話でお答えします。 受付時間： 平日 9:00 ~ 20:00 土曜日 10:00 ~ 17:00 （日曜、祝日、および年末年始など弊社指定休日を除く） ユーザーズガイド（電子マニュアル）の「お問い合わせ/修理依頼」用紙の各項目をご確認のうえ、お電話をいただきますと、状況を把握しやすくなり、より早く問題解決のお手伝いができます。 ナビダイヤルについて： ナビダイヤルは、NTT コミュニケーションズ株式会社のサービスです。 この番号におかけいただいた場合は、電話接続前に通話料金の概算をお知らせするメッセージが流れます。 一部の電話会社をお使いの場合は、ナビダイヤルをご利用できないことがあります。 その場合は、下記の番号をご利用ください。 ⇒ TEL 03-5337-6701

ワコム「サポートホームページ」のご案内

最新版タブレットドライバのダウンロード、よくあるご質問と回答 (FAQ)、電子メールによるお問い合わせなどは、次のホームページからご利用いただけます。
⇒ <http://tablet.wacom.co.jp/customer-care/>

注意：

電子メールでいただいたお問い合わせに関しては、弊社営業時間内に回答いたします。お問い合わせの内容によっては、ご返答に数日かかることがありますので、ご了承ください。

ワコム「ペンタブレットホームページ」のご案内

製品やキャンペーンなどの情報、ペンタブレットの基本操作など役立つ情報が掲載されています。
⇒ <http://tablet.wacom.co.jp/>

「ワコムストア」のご案内

ワコムの直販サイト「ワコムストア」では、さまざまなオプション製品、消耗品、タブレットと一緒に使えるソフトウェアなどをご購入いただけます。
⇒ <http://store.wacom.jp/>

ユーザ登録のご案内

ワコムユーザ登録は、日本国内でご購入いただきました製品をお持ちの方であれば、どなたでもご登録が可能です。ユーザ登録を行っていただきますと、各種特典をご利用いただけます。
入会金・年会費は無料です。
⇒ <http://tablet.wacom.co.jp/wacomclub/>

本製品の仕様、および本書の内容は、将来予告なしに変更することがあります。

시작

Cintiq 13HD 크리에이티브 펜 & 터치 디스플레이를 구매해주셔서 감사 드립니다. 스튜디오 내 또는 일하는 중 보다 빠르고, 생산적이고 보다 자연스럽게 일할 수 있도록 합니다.

먼저 이 퀵 스타트 가이드를 읽어보시기 바랍니다. Cintiq 가 정상적으로 작동될 수 있도록 반드시 설정 방법을 따라하시기 바랍니다.

설치를 완료한 후 Wacom 데스크톱 센터를 살펴보시기 바랍니다. 설정을 변경할 수 있고 당신의 새로운 Cintiq 로 최고의 성과를 얻을 수 있는 방법이 나와 있습니다. 또한 자세한 도움말이 포함되어 있습니다.

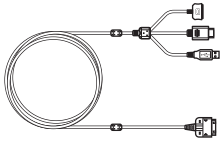
설정이 완료될 때 Wacom 에 Cintiq 를 등록하도록 물어봅니다. 가능한 모든 Wacom 기능들을 활용할 수 있도록 등록을 꼭 하시기 바랍니다. 팁, 비법, 온라인 회의 및 지원사항들이 제공됩니다.

감사합니다.

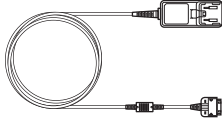
Wacom 팀

제공되는 액세서리

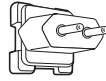
KR



3 in 1 케이블



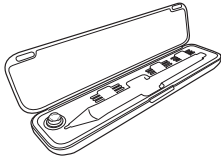
AC 어댑터



플러그



프로 펜



펜 케이스



펜 꽃이



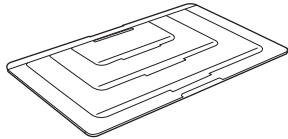
컬러 링



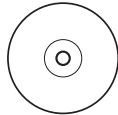
펜심



펜심 제거 도구



스탠드



설치 CD



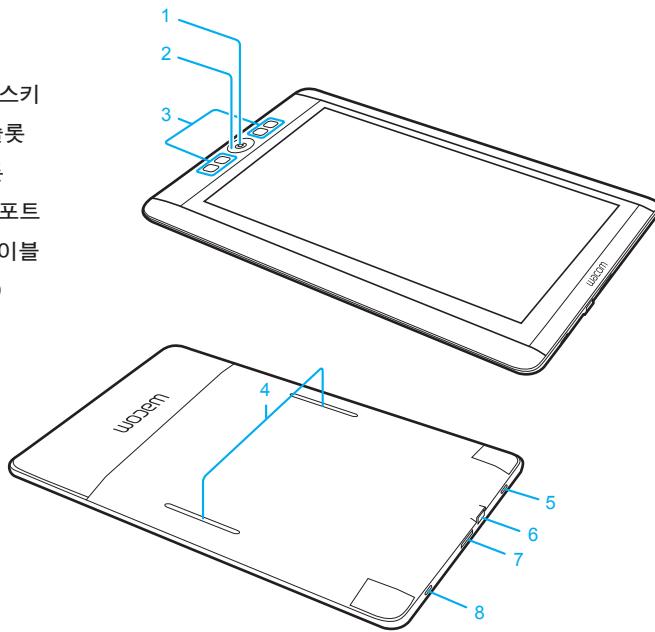
퀵 스타트 가이드



천

Cintiq 소개

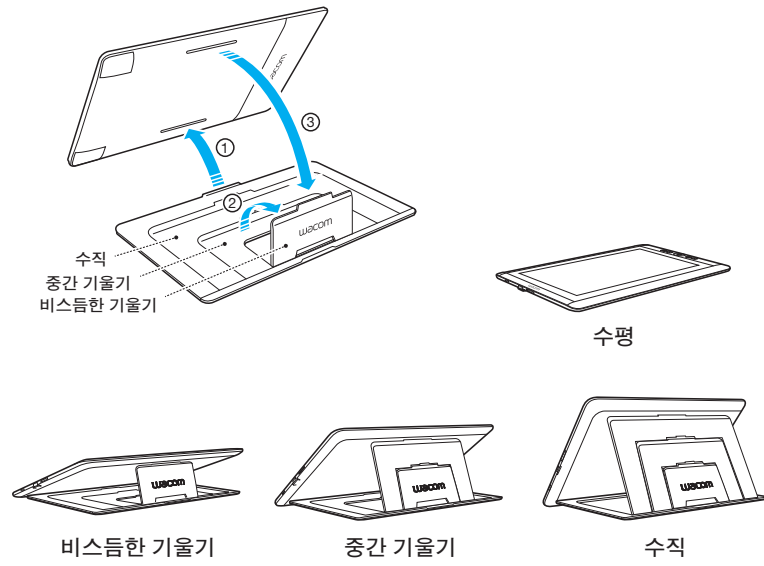
1. 홈 버튼
2. 토글링
3. 익스프레스키
4. 스탠드 슬롯
5. 전원 버튼
6. USB 2.0 포트
7. 3-in-1 케이블
8. 상태 LED



자세한 내용은 사용자 도움말을 참조하십시오.


스탠드 사용

KR

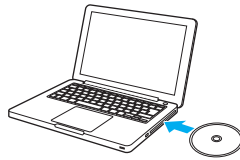


 자세한 내용은 www.wacom.com 을 참조하십시오 .

소프트웨어 드라이버 설치

 펜과 터치기능을 위해 드라이버를 설치해야 합니다.

1. 인터넷에 연결되었는지 확인합니다.
2. 실행 중인 모든 응용 프로그램을 닫습니다.
3. CD 로 Cintiq 을 설치합니다 . CD/DVD 드라이브가 없으면 www.wacom.asia/kr/customer-care 에서 드라이버를 다운로드합니다 .
4. "Install Tablet(태블릿 설치)" 을 클릭한 후 화면에 나오는 지시 내용을 따릅니다 .

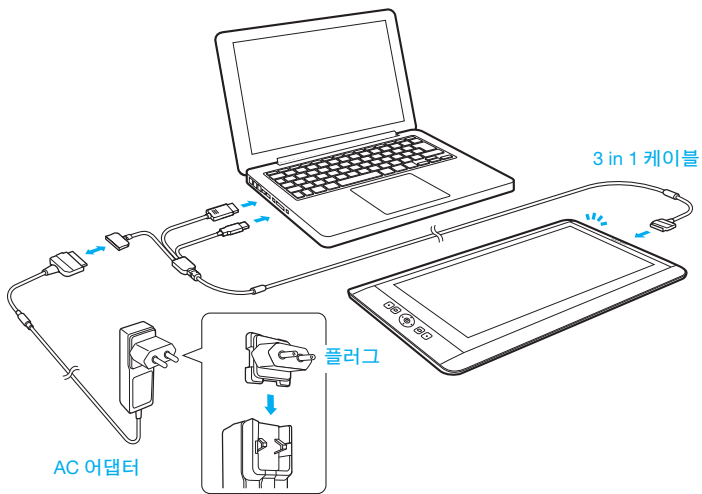


KR

Cintiq 을 컴퓨터에 연결

KR

1. 컴퓨터를 끕니다.
2. 3 in 1 케이블을 컴퓨터와 Cintiq 13HD 에 꽂습니다.
3. 플러그를 AC 어댑터에 부착합니다. 어댑터를 3 in 1 케이블에 연결하고 플러그를 콘센트에 꽂습니다.
4. Cintiq 을 켜면 상태 LED 에 불이 들어옵니다.
5. 컴퓨터를 켕니다.

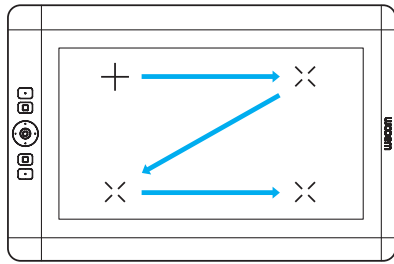


Cintiq 보정

커서를 디스플레이의 펜 위치와 정렬시키기 위해 Cintiq 을 보정합니다. 사용자의 용도에 따라 Cintiq 을 설정하고 아래의 방법대로 보정합니다.

KR

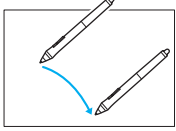
- 1 와콤 태블릿 제어판을 엽니다.
Windows 7 - 시작 > 모든 프로그램 > Wacom Tablet(와콤 태블릿) > Wacom Tablet Properties(와콤 태블릿 등록정보) 를 클릭합니다.
Windows 8 - 시작 화면 > Wacom Tablet Properties(와콤 태블릿 등록정보)(타일) 를 클릭합니다.
Mac - 시스템 환경 설정 > Wacom Tablet(와콤 태블릿) 을 엽니다.
- 2 조정시작 탭을 클릭합니다.
- 3 조정시작을 클릭합니다.
- 4 펜으로 디스플레이에 나타나는 각 십자 표시의 가운데를 클릭합니다.
 - 십자 표시가 사라지면 위치 조정이 완료됩니다.
 - 조정 내용을 저장한 후 확인을 클릭하고 제어판을 닫습니다.



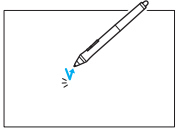
작업 위치나 보기 각도가 크게 달라질 때마다 다시 조정이 필요 할 수 있습니다.

Cintiq 에서 펜 사용하기

KR

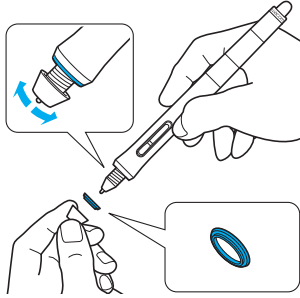


펜을 디스플레이 위에서 표면에 닿지 않은 상태로 살짝 움직여 디스플레이 커서의 위치를 잡습니다.

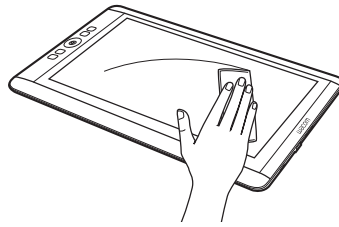


펜촉으로 디스플레이를 한 번 터치해서 선택합니다.

펜을 구별하기 위한 컬러 링을 선택합니다.



최상의 성능을 원하신다면 디스플레이를 청소용 천으로 자주 닦아내 주십시오.



Wacom 데스크톱 센터에 대한 자세한 정보

Wacom Center 가 제공하는 소프트웨어 유틸리티에 바로 연결할 수 있습니다 .

- 자주 사용하는 Cintiq 설정
- 도움말은 사용자 설정 , 펜 축 교체 , 도움말과 문제 해결에 관한 정보를 제공합니다
- 펜촉의 위치 조정 : 작업 위치와 스탠드의 각도를 바꾼 경우 ' 조정 ' 을 통해 펜촉의 위치를 재보정 하시길 권해드립니다 .
- 사양 , 보증 , 라이선스 및 Cintiq 관리 방법 등과 같이 중요한 제품 정보
- 소프트웨어 업데이트
- Wacom 지원 센터 연결

KR



Cintiq 등록

설정 마지막 과정 또는 Wacom 데스크톱 센터에서 Cintiq 를 등록하실 수 있습니다 .

중요 정보

- 호환성 : Microsoft Windows 8, Windows® 7, Mac OS X v10.8 이상 .
- <http://www.wacom.asia/kr/manuals-brochures> 에 액세스하여 , 제스처 가이드를 다운로드하십시오 .

KR

지원 옵션

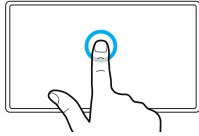
제품 업데이트 , 자주 묻는 질문 , 교육 비디오 , 설명서 , 이메일과 전화 지원 연락처에 대한 정보는 www.wacom.asia/kr/customer-care 를 참조하십시오 .

Cintiq 와 함께 다중 터치 사용 (Cintiq 13HD touch 에만 해당)

몇가지 제스처는 와콤 제품에서만 사용할 수 있습니다. 아래에 액세스하여, 제스처 가이드를 다운로드하십시오.
<http://www.wacom.asia/kr/manuals-brochures>

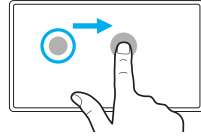
KR

눌러 클릭하기



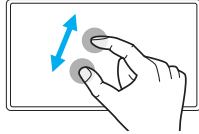
한 손가락으로 눌러 클릭합니다. 두 번 누르면 더블 클릭이 수행됩니다.

끌기



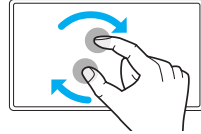
눌러 선택한 상태로 밀어서 끕니다. 손가락을 떼면 해제됩니다.

확대 / 축소



손가락 사이를 벌리면 확대됩니다. 손가락 사이를 좁히면 축소됩니다.

회전



손가락을 시계 방향이나 시계 반대 방향으로 돌립니다.



TC

歡迎

感謝您購買 Cintiq 13HD Creative Pen & Touch Display。它們幫助您在工作室或移動時能夠工作得更快、更有效率、更自然。

請首先仔細閱讀本「快速入門指南」。請按照安裝說明操作，以便您的 Cintiq 正常工作，這十分重要。

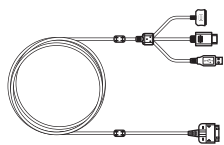
安裝之後，您可以找到閱覽一下「Wacom 桌面中心」。這裡會提供如何使用新 Cintiq 的設置和連結資訊。這裡同時也是一個全面的幫助系統。

安裝結束時，將詢問您是否在 Wacom 註冊您的新 Cintiq。我們極力建議您註冊，以便充分利用 Wacom 的所有資源。另外還提供提示和技巧、網絡研討會和支持服務。

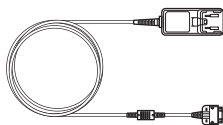
真誠的，

Wacom 團隊

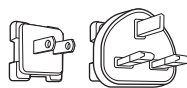




3合1 纜線



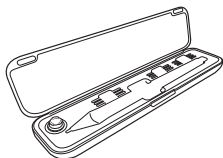
AC 電源變壓器



插頭



專業數位筆



畫筆盒



畫筆座



彩色環



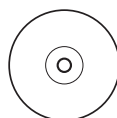
畫筆筆尖



筆尖拆除工具



腳座



安裝 CD



快速入門指南

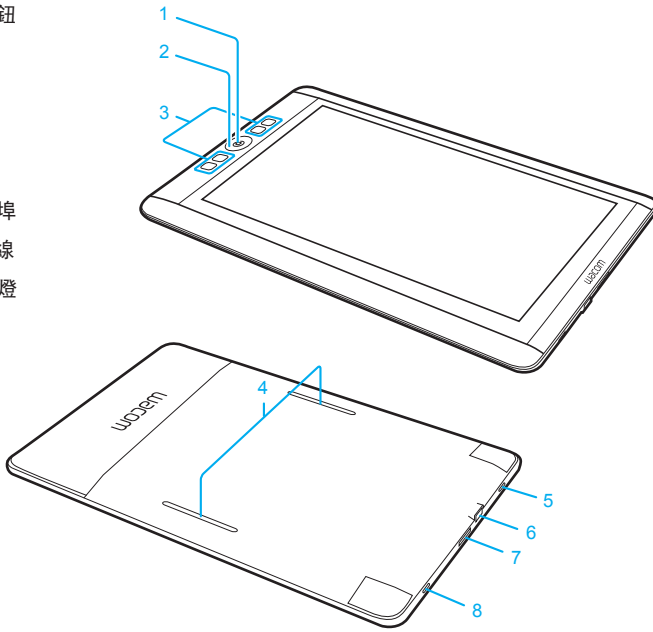


清潔布

認識 Cintiq

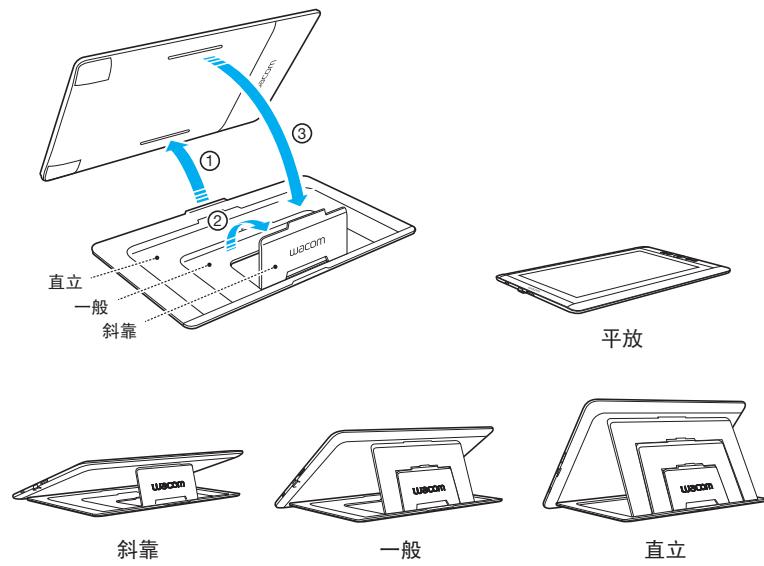
TC

1. Home 按鈕
2. 環形鍵
3. 快速鍵
4. 腳座插槽
5. 電源按鈕
6. USB 2.0 埠
7. 3 合 1 纜線
8. 狀態指示燈



 更多詳細信息，請參閱「幫助」

使用腳座



 請上 www.wacom.com 取得更多信息

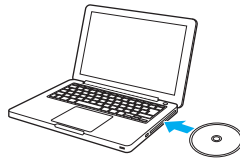
軟體安裝



您必須安裝驅動程式以便取得正確的畫筆和觸控功能功能。

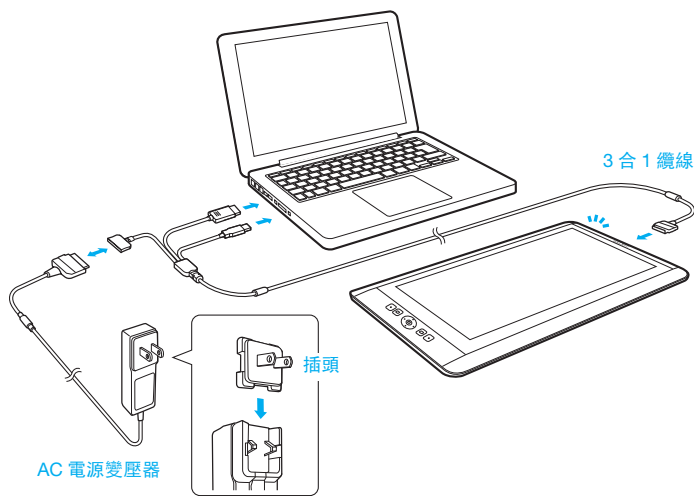
TC

1. 請確保您已連接到 Internet。
2. 關閉所有開啟的應用程式。
3. 從 CD 裡安裝 Cintiq 驅動程式。如果您沒有 CD/DVD 的驅動，請由 www.wacom.asia/tw/customer-care 下載。香港用請到 www.wacom.com.hk/customercare/download/ 下載。
4. 按一下「安裝數位板」，並按照提示操作。



將 Cintiq 連接到電腦

1. 關閉您的電腦。
2. 將 3 合 1 纜線插入您的電腦和 Cintiq 13HD。
3. 將插頭連接到 AC 電源變壓器。將電源變壓器連接到 3 合 1 纜線並插入。
4. 開啟 Cintiq。狀態指示燈會亮。
5. 開啟您的電腦。



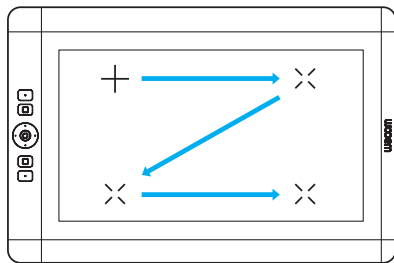
TC

校正 Cintiq

校正您的 Cintiq，使電腦游標與顯示器上的畫筆位置對齊。將 Cintiq 擺放在您要使用的位置上，然後，進行下列校正程序。

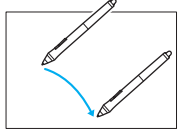
TC

- 1 開啟 Wacom 數位板控制台。
Windows 7 - 按一下 [開始] > [所有程式] > [Wacom 數位板] > [Wacom 數位板內容]。
Windows 8 - [開始] 畫面 > [Wacom 數位板內容] (並排)。
Mac - 開啟 [系統設定] > [Wacom 數位板]。
- 2 按一下 [校正] 標籤。
- 3 按一下 [校正 ...]。
- 4 使用畫筆按一下出現在顯示器上每一個十字線的中心。
 - 當十字線消失時，就表示位置調整完成。
 - 儲存調整設定後，按一下 [確定]，並關閉控制台。

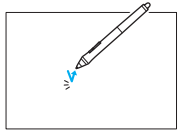


當您明顯改變您的工作位置或檢視角度時，可能需要重新校正。

使用畫筆於 Cintiq



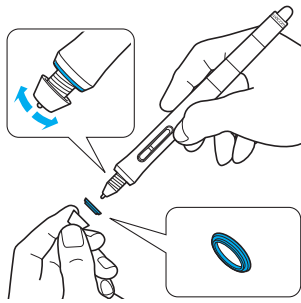
移動畫筆於顯示器稍微上面但不碰觸其表面，以定位顯示器游標。



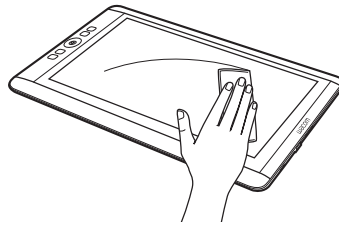
用筆尖輕擊一下顯示器，以做選擇。

TC

選擇一個彩色環來區分您的畫筆。



經常用乾淨的清潔布擦顯示幕可以保持更好的效果。



「Wacom 桌面中心」的詳細資訊

「Wacom 桌面中心」是一種軟體工具，其能夠快速獲得：

- Cintiq 的常用設定
- 幫助提供使用與自訂 Cintiq、更換筆尖、提示和技巧以及故障排除的資訊
- 感應筆校正：當您的工作位置或視角改變較大時，Wacom 建議重新校正
- 「重要產品資訊」包含規格、保固、授權以及 Cintiq 維護等內容
- 軟體升級
- 查詢 Wacom 支援

TC



請註冊您的 Cintiq

您可以在設定程式結束後或在「Wacom 桌面中心」註冊您的 Cintiq。

重要信息

- 兼容性: Microsoft Windows 8、Windows® 7、和 Mac OS X v10.8 或更高版本。
- 請進行以下連結，下載手勢指引。
台灣用： <http://www.wacom.asia/tw/manuals-brochures>
香港用： <http://support.wacom.com.hk/download.html>

支援選項

請造訪 www.wacom.asia/tw/customer-care 查詢產品更新、常見問題解答、培訓影片、手冊、和電子郵件和電話支援等信息。

TC

在 Cintiq 上使用多點觸控 (僅適用於 Cintiq 13HD touch)

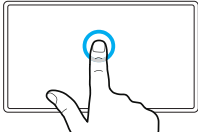
部分手勢指令為 Wacom 產品特有，請進行以下連結，下載手勢指引。

台灣用：<http://www.wacom.asia/tw/manuals-brochures>

香港用：<http://support.wacom.com.hk/download.html>

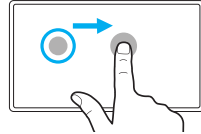
TC

輕點以單響



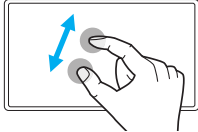
使用單指輕點即可單響。輕點兩次即可雙響。

拖曳



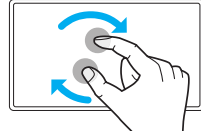
輕點即可選擇，然後輕點並滑動即可拖曳項目。抬起即可釋放。

縮放



將兩指向外展開可放大。將兩指向內併攏可縮小。

旋轉



順時針或逆時針移動手指。

欢迎

感谢您购买 Cintiq 13HD Creative Pen & Touch Display，它们帮助您在工作室或移动情况下能够更快、更有效率、更自然地工作。

请首先仔细阅读本《快速入门指南》。请按照安装说明操作，以便您的 Cintiq 正常工作，这将十分重要。

安装之后，您可以浏览一下 Wacom 桌面中心。这里会提供如何使用新 Cintiq 的设置和链接信息。这里同时也是一个全面的帮助系统。

安装结束时，将邀请您在 Wacom 注册您的新 Cintiq。我们极力建议您注册，以便充分利用 Wacom 的所有资源。另外还提供提示和技巧、网络研讨会以及支持。

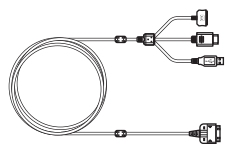
此致，

Wacom 团队

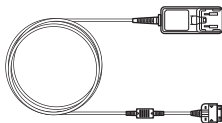
SC

随附的配件

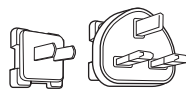
SC



3合1线缆



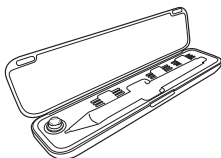
AC 电源适配器



插头



专业笔



笔盒



笔座



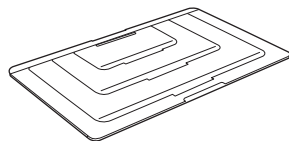
彩色环



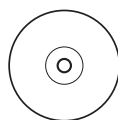
笔尖



笔尖
更换器



支架



安装光盘



快速入门
指南



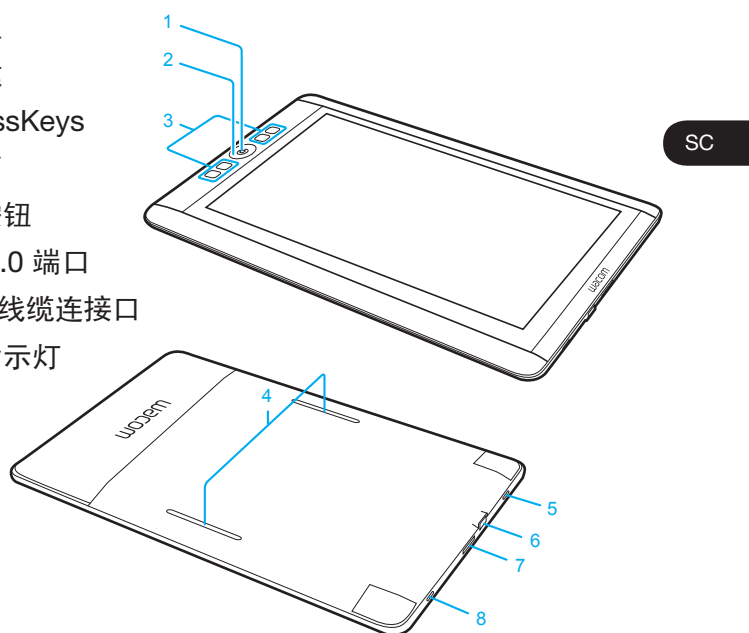
保修
卡



抹布

认识 Cintiq

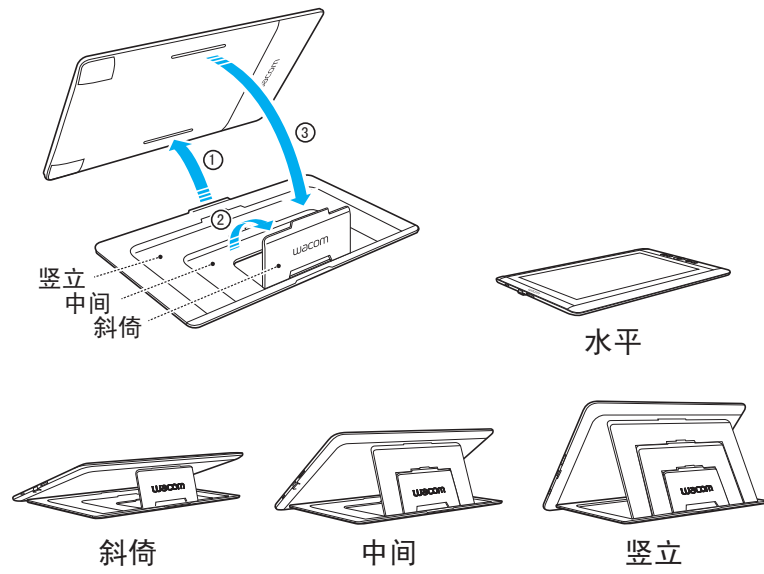
1. 主按钮
2. 环形键
3. ExpressKeys
4. 支架槽
5. 电源按钮
6. USB 2.0 端口
7. 3 合 1 线缆接口
8. 状态指示灯




 请参阅《帮助》的详细信息。

使用支架

SC

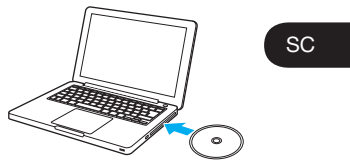


 要了解更多信息，请访问 www.wacom.com.cn

软件驱动程序安装

 必须安装驱动程序，以使用笔和触控功能的正确功能。

1. 确保已连接 Internet。
2. 关闭所有打开的应用程序。
3. 从光盘安装 Cintiq 驱动程序。
如果您没有 CD/DVD 驱动器，请从 www.wacom.com.cn/support 下载。



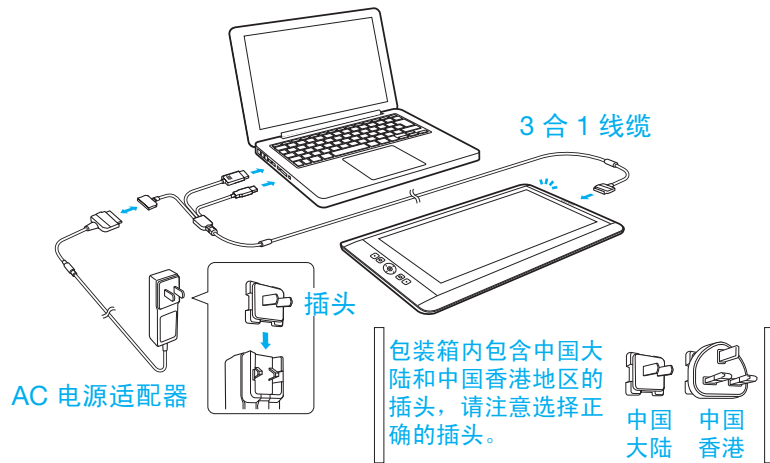
4. 点击 [安装数位板] 并按照提示操作。



将 Cintiq 连接到电脑

1. 关闭电脑。
2. 将 3 合 1 缆线插入电脑和 Cintiq 13HD。
3. 将插头连接到 AC 电源适配器。将适配器连接到 3 合 1 缆线并插入。
4. 打开 Cintiq。状态指示灯亮起。
5. 打开电脑。

SC

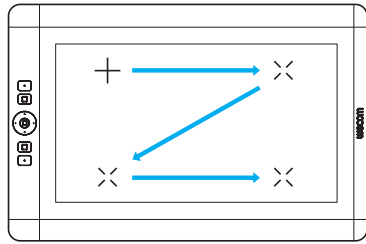


校正 Cintiq

校正 Cintiq，才能将光标与显示屏上笔的位置对准。请将 Cintiq 置于使用位置，然后遵循下列校正程序操作。

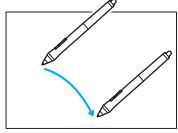
- 1 打开 Wacom 数位板属性。
Windows 7 – 点击 [开始] > [所有程序] > [Wacom 数位板] > [Wacom 数位板属性]。
Windows 8 – [开始] 屏幕 > [Wacom 数位板属性 (并列)]。
Mac – 打开 [系统预置] > [Wacom 数位板]。
- 2 点击 [校正] 选项卡。
- 3 点击 [校正 ...]。
- 4 用笔点击屏幕上显示的每个十字准线的中心。
 - 当十字准线消失时，表示位置调整完成。
 - 保存调整内容之后，点击 [OK] 并关闭属性面板。

SC



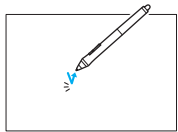
当您的工作位置或视角改变较大时，可能需要重新校正。

使用笔和 Cintiq



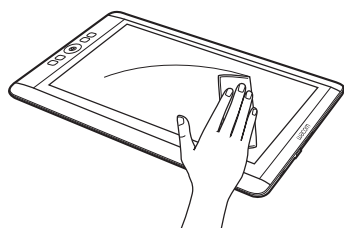
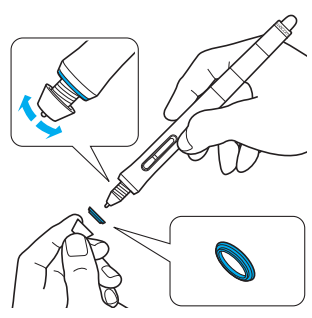
在接近显示屏的上方移动笔，不要接触表面，以定位显示屏光标。

SC



用笔尖轻触一次显示屏进行选择。

选择一个彩色环区分您的笔。经常用干净的抹布擦显示屏可以保持更好的效果。

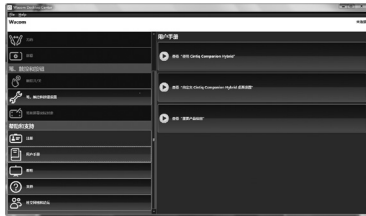


有关“Wacom 桌面中心”的更多信息

Wacom 桌面中心是一个软件工具。它能够提供快速访问：

- Cintiq 常用设置
- 帮助提供使用与自定义 Cintiq、更换笔尖、提示和技巧以及故障处理的信息
- 笔校正：当您的工作位置或视角改变较大时，Wacom 建议重新校正
- 重要产品信息，比如产品规格、保修、许可证以及 Cintiq 注意事项
- 软件升级
- 访问 Wacom 支持

SC



请注册您的 Cintiq

您可以在产品设置程序结束时或在“Wacom 桌面中心”注册您的 Cintiq。

重要信息

- 兼容：Microsoft Windows 8、Windows® 7、Mac OS X v10.8 或更新版本。
- 请连接至 <http://support.wacom.com.cn/download/manuals.aspx>，下载手势指引。

SC

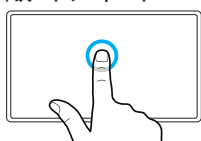
支持选择

访问 www.wacom.com.cn/support 了解产品更新、常见问题、培训视频、使用手册或者电子邮件和电话支持的信息。

使用 Cintiq 的多点触控功能 (仅适用于 新帝 13HD touch 触控液晶数位屏)

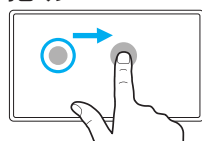
有些手势是 Wacom 产品独有的。请连接至 <http://support.wacom.com.cn/download/manuals.aspx>，下载手势指引。

敲击以单击



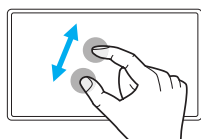
用一个手指
敲击以单击。
敲击两次以
双击。

拖动



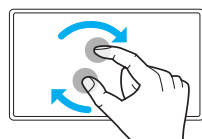
敲击以选择，
然后敲击并
滑动以拖动。
提起以释放。

缩放



扩大手势以
放大。挤压
手势以缩小。

旋转



顺时针或逆
时针移动手
指。

SC

注意事项

使用和操作注意事项

为确保安全使用产品，请务必遵循本手册所含的所有指导说明、注意及警告。否则可能会导致产品损坏、电脑损坏或数据丢失。在这种情况下可能无法获得保修，Wacom 将不负责维修或更换产品。

SC

物理位置

警告

本产品仅在一般办公室环境中使用，但也可在空调环境中用作中心控制台。Wacom 仅在一般办公室环境中测试过本产品，并未对其在医疗及军事应用领域的兼容性进行特别检测。此外，本产品并不防水亦不防爆。只可用作被动式显示器及输入设备而单独使用。

在所有并非为其专门用途而设计的应用场合，由于未做充分测试，无法提供液晶数位屏的功能性或可能故障的相关信息。对于在普通办公环境以外的应用领域使用液晶数位屏的情况，用户责任自担。

注意

温度及湿度

- 工作温度及湿度：5°C ~ 40°C，20% ~ 90% 相对湿度（无结露）
- 存放温度及湿度：-10°C ~ 60°C，

20% ~ 90% 相对湿度（无结露）
请勿在以下位置使用或存放本产品：

- 温度急剧变化或超出规定范围的地方（例如室外或车内）。
- 产品、笔和产品支架暴露于直射阳光下或电器散热口附近，或者暴露于水或任何其他液体的地方。

请勿在多尘环境下使用本产品，否则可能会损坏本机。

使用

警告

仅限使用本产品专用的电源适配器。如果使用其他类型的电源适配器，本产品将无法正常工作或可能会损坏。使用其他类型的电源适配器还可能会导致起火。使用其他电源适配器将无法获得维修担保。

请定期清除电源插头上的灰尘。积灰在潮湿等环境中可能会导致火灾危险。

不要损坏、强行弯折或捆绑电源线。不要在电源线上放置重物或者暴露到散发出过量热量的地方。忽视本警告可能会造成火灾、触电或产品故障。

不要用湿手连接或断开电源适配器。忽视本警告可能会造成触电或产品故障。

不要在 USB 端口、视频连接端口或本产品的其他开口处插入异物。如果将金属物体或异物插到本产品的某个端口或其他开口处，则可能会造成产品故障、火灾或触电。

注意

请勿在打开本产品或电脑时连接或断开线缆或电源线，否则可能会损坏显示屏或电脑显卡。在这种情况下，Wacom 将不负责维修或更换产品。

本产品适用于搭配 HDMI 使用；使用不合适的 HDMI 可能会损坏本产品。

请将 AC 电源适配器和产品设置在通风良好的地方。如果用于通风不良处，可能引发产品故障，缩短产品寿命。

长时间不使用本产品时，请从 AC 插座上拔下电源适配器。

使用本产品时请注意以下几点，以保护您的视力：

- 只在光线好的室内使用本产品，并保持合适的距离观看显示器。
- 长时间使用本产品时，请注意定时休息。

对于液晶显示屏，请注意以下几点。请勿用笔用力按压液晶显示屏，否则可能导致显示屏上暂时出现波纹式图案（停止用笔按压时波纹将消失）。以下情况是液晶显示屏的特征，并不表示本产品损坏或发生故障。

SC

- 根据显示的内容，可能产生不均匀的亮度。
- 根据显示的内容，可能显示少部分红色或蓝色亮点或暗点。
- 当显示具有精制图案的物体时，可能出现闪烁或条纹图案。
- 长时间显示同一静止图像后，可能产生残像。（残像将随时间逐渐消失。）
- 使用显示屏期间更改背光设定，将逐渐影响显示屏的状况。
- 根据观看显示屏的角度，显示的色彩和色调可能会改变。

操作

警告

高压：请勿开启或拆解本产品。机壳开启会有触电的危险。这样做将使保修失效，在此情况下，Wacom 将不负责维修或更换产品。确保电缆或其他物体没有缠绕在支架的活动零件中。

不要将本产品放在潮湿的表面或桌子上。否则，产品可能会打滑，从而导致产品从表面上掉落。

移动本产品时，确保所有电缆已完全从电源插座、计算机和其他区域上断开。正确地捆绑电缆，以确保没有被缠绕和产生危险。被松开的电缆绊倒可能会造成物理损坏或人身伤害。

不要将本产品放在不稳的表面或桌子上。不要放在倾斜的地方、不稳定的地方或者有震动的地方。

如果本产品从不适合的表面上掉落，可能会造成物理损坏或人身伤害。

不要坐在或倚靠在放置本产品的桌子或其他表面上。本产品可能会掉落并会造成物理损坏或人身伤害。有儿童的地方要特别小心。

如果 LCD 屏幕损坏，请勿接触可能泄漏的液体，该液体具有刺激性。如果接触到皮肤、眼睛或嘴部，请立即用流水冲洗 15 分钟以上。如果接触到眼睛或嘴部，还应咨询专业医生。

窒息危险！防止儿童吞服笔尖或侧面开关。如果儿童用嘴咬笔，可能会不慎将笔尖或侧面开关咬出。不要让儿童玩耍包装材料或包装纸，这存在着窒息危险。

打雷或发生雷暴时要避免使用本产品。另外在这种天气情况下请从 AC 电源上断开本产品。在打雷或雷暴过程中使用本产品可能会造成产品故障、火灾或触电。

请勿拆解笔。否则可能会导致设备故障。在这种情况下，Wacom 将不负责维修或更换笔。

不要用笔敲打硬物，如用笔反复敲打桌子表面。可能会造成笔损坏。不要向笔尖、笔擦或侧面开关过度施压或重压。这可能会造成过早损坏或故障。

仅可使用 Wacom 指定的替换笔尖。

请勿刮擦显示屏幕。避免将尖锐物品放置在显示屏幕表面上。

避免产品、产品支架或笔受到强烈冲击或震动。碰撞或跌落本产品可能会损坏显示屏幕或其他部件。

请勿将重物放置在本产品上或用力按压，否则可能会损坏显示屏幕或破坏产品支架装置。

请勿将重物放置在产品接线上、反复过度弯曲电缆或用力按压电缆接头，否则可能会损坏产品或接线。

请勿在可能会过度弯折或卷曲电缆的表面上存放本产品。

如果本产品拥有贴膜，则变尖或已磨损笔头可能会造成其损坏。请根据需要更换笔尖。

请勿使用任何有机溶剂（例如酒精）或中性清洁剂清洁显示屏幕。否则可能会损坏显示屏幕。此类损坏无法获得厂商的维修担保。

- 清洁之前，请务必从 AC 电源上断开本产品。
- 如需清洁显示屏幕，请使用防静电布或略微蘸湿的布。清洁时，只需稍稍按压显示屏幕即可，请勿弄湿屏幕表面。
- 如需清洁产品机壳、产品支架或笔，请使用稍微沾湿（用水）的软布。

SC

如果产品出现故障，或者因掉落或其他一些方式造成损坏，请务必从AC电源断开产品。



身体的同一部位长时间接触产品（液晶面板和其他区域）可能导致低温灼伤。请避免身体的同一部位长时间接触产品。

SC

使用本产品时，请勿在本产品上放置金属物体，否则可能导致本产品故障或损坏。

在本产品附近放置其他数位板或设备可能影响本产品的操作并导致故障。如果发生此情况，请将造成妨碍的设备放在一边或远离本产品。定期将产品移到工作面上的其他位置，以防止出现永久褪色或者表面外观出现变化。

如果操作支架用力过大，则打开和关闭装置会断裂。提起产品时，务必双手握住产品的主体。



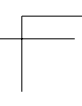
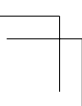
© 2015 Wacom Co., Ltd. All rights reserved. Wacom, Cintiq and their respective logos are trademarks and/or registered trademarks of Wacom Co., Ltd. All other company names and product names are trademarks and/or registered trademarks of their respective owners.

© 2015 Wacom Co., Ltd. All rights reserved. Wacom、Cintiq、およびそれぞれのロゴは、株式会社ワコムの商標、または登録商標です。その他すべての会社名、および製品名は、一般に各社の商標、または登録商標です。

© 2015 Wacom Co., Ltd. All rights reserved. Wacom, Cintiq 및 각각의 로고는 Wacom 의 상표 및 / 또는 등록된 상표입니다 . 기타 모든 기업명 및 제품명은 각각의 상표 및 / 또는 등록된 상표입니다 .

© 2015 Wacom Co., Ltd. 保留所有權利。Wacom、Cintiq 和其各自標誌是 Wacom Co., Ltd. 的商標和 / 或註冊商標。所有其他公司名稱和產品名稱均是各自持有人的商標和 / 或註冊商標。

© 2015 Wacom Co., Ltd. 保留所有權利。Wacom、Cintiq 和其各自标志是 Wacom Co., Ltd. 的商标和 / 或注册商标。所有其他公司名称和产品名称是其各自所有者的商标和 / 或注册商标。



wacom®



Printed in China

FCC Compliance Statement

This equipment has been tested and found to comply with the limits for a Class B digital device, pursuant to Part 15 of the FCC Rules. These limits are designed to provide reasonable protection against harmful interference in a residential installation. This equipment generates, uses, and can radiate radio frequency energy and, if not installed and used in accordance with the instructions, may cause harmful interference to radio communications. However, there is no guarantee that interference will not occur in a particular installation. If this equipment does cause harmful interference to radio or television reception, which can be determined by turning the equipment off and on, the user is encouraged to try to correct the interference by one or more of the following measures:

- Reorient or relocate the receiving antenna.
- Increase the separation between the equipment and receiver.
- Connect the equipment into an outlet on a circuit different from that to which the receiver is connected.
- Consult the dealer or an experienced radio/TV technician for help.

This device complies with Part 15 of the FCC Rules. Operation is subject to the following two conditions: (1) This device may not cause harmful interference, and (2) this device must accept any interference received, including interference that may cause undesired operation.

Changes or modifications not expressly approved by the party responsible for compliance could void the user's authority to operate the equipment.

This equipment complies with FCC radiation exposure limits set forth for an uncontrolled environment.

Industry Canada(IC)

This device complies with Industry Canada licence-exempt RSS standard(s).

Operation is subject to the following two conditions:

- (1) This device may not cause interference, and
- (2) This device must accept any interference, including interference that may cause undesired operation of the device.

Le présent appareil est conforme aux CNR d'Industrie Canada applicables aux appareils radio exempts de licence.

L'exploitation est autorisée aux deux conditions suivantes:

- (1) l'appareil ne doit pas produire de brouillage, et
- (2) l'utilisateur de l'appareil doit accepter tout brouillage radioélectrique subi, même si le brouillage est susceptible d'en compromettre le fonctionnement.

This device complies with RSS 210 of Industry Canada. This Class B device meets all the requirements of the Canadian interference-causing equipment regulations.

Cet appareil numérique de la Classe B respecte toutes les exigences du Règlement sur le matériel brouilleur du Canada.

This equipment complies with IC RSS-102 radiation exposure limit set forth for an uncontrolled environment.

Déclaration d'exposition à la radiation : Cet équipement respecte les limites d'exposition aux rayonnements IC définies pour un environnement non contrôlé.

L'émetteur ne doit ni être utilisé avec une autre antenne ou un autre émetteur ni se trouver à leur proximité.