

# LiftMaster®

## PASSPORT

## PASSPORT LITE REMOTE CONTROLS

Model PPLV1



Models PPLK1 and PPLK1PH

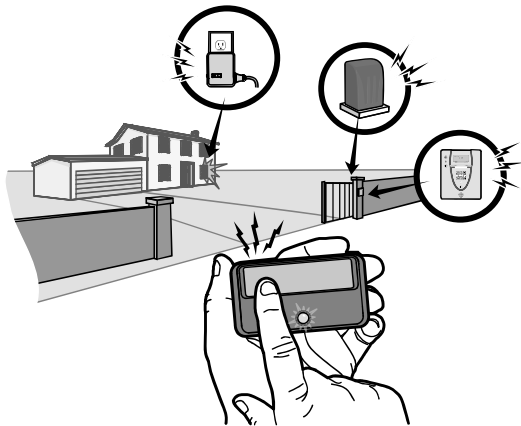


**NOTE:** The images are for reference and your product may look different.

### INTRODUCTION

The Passport LITE is a credentialed remote control. The Passport LITE remote control is a versatile remote control that can be used on access control systems, commercial door operators, gate operators, and external receivers (Models PPWR, 850LM, 860LM, STAR1000) that use Security+ 2.0™ technology.

**NOTE:** PassportLITE credentialed remote controls are not compatible with CPWR, CPWR3, RFMODKT, and RFMODKT3 Passport products.



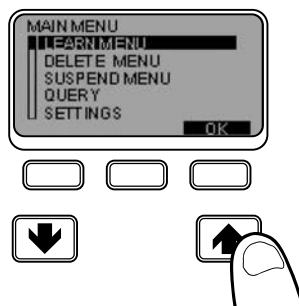
### PROGRAMMING

Depending on your product, the LEARN button or LCD menu will be used to program the remote control.

If programming to an access control system or gated entry, contact your property manager or LiftMaster® dealer for assistance with any programming or operating instructions.

**NOTE:** Passport Lite remote controls are NOT compatible with residential garage door openers.

1. Locate the LEARN button on your product or the PROGRAM button on the LCD (if applicable).



### WARNING

To prevent possible SERIOUS INJURY or DEATH from a moving gate or garage door:

- ALWAYS keep remote controls out of reach of children. NEVER permit children to operate, or play with remote controls.
- Activate gate or door ONLY when it can be seen clearly, is properly adjusted, and there are no obstructions to door travel.
- ALWAYS keep gate or garage door in sight until completely closed. NEVER permit anyone to cross path of moving gate or door.



**WARNING:** This product can expose you to chemicals including lead, which are known to the State of California to cause cancer or birth defects or other reproductive harm. For more information go to [www.P65Warnings.ca.gov](http://www.P65Warnings.ca.gov)

2. Press and release the yellow LEARN button on your product or the PROGRAM button on the LCD. **NOTE:** The button color on commercial products may vary.
3. Press and hold the remote control button you wish to use until your product's programming LED turns off
4. To test, press the programmed button on the remote control and the product will activate.

Please refer to your access control system owner's manual for instructions on programming the PassportLITE credentialed remote controls.

### HOW TO USE THE REMOTE CONTROL

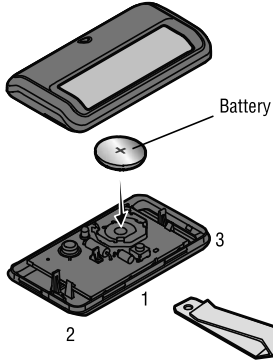
Press and hold the button down until the door or gate starts to move. For key chain remote controls with a proximity sensor, hold the remote control 1-2" away from the reader face and wait for a confirmation beep or LED from the reader. Operation of the proximity sensor varies depending on the access control system. For additional information refer to the owner's manual for the access control system.

# THE REMOTE CONTROL BATTERY

To replace battery, open the case as shown. Insert battery positive side up (+). Replace the battery with only 3V CR2032 coin cell battery. Dispose of old battery properly.

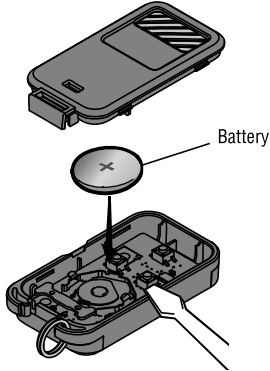
## VISOR REMOTE

Pry open the case first in the middle (1), then at each side (2 and 3) with the visor clip.



## KEY CHAIN REMOTE

Pry open the case with a screwdriver blade.



## **⚠ WARNING**

To prevent possible **SERIOUS INJURY** or **DEATH**:

- NEVER allow small children near batteries.
- If battery is swallowed, immediately notify doctor.

To reduce risk of fire, explosion or chemical burn:

- Replace **ONLY** with 3V CR2032 coin batteries.
- **DO NOT** recharge, disassemble, heat above 212° F (100° C) or incinerate.

**NOTICE:** This device complies with part 15 of the FCC rules and Innovation, Science and Economic Development Canada licence-exempt RSSs. Operation is subject to the following two conditions: (1) this device may not cause harmful interference, and (2) this device must accept any interference received, including interference that may cause undesired operation. Any changes or modifications not expressly approved by the party responsible for compliance could void the user's authority to operate the equipment. This device must be installed to ensure a distance of ≤5 mm is maintained between users/bystanders and device.

## REPLACEMENT PARTS

3V CR2032 Lithium battery .....	10A20
Visor Clip .....	29B137

## ONE YEAR LIMITED WARRANTY

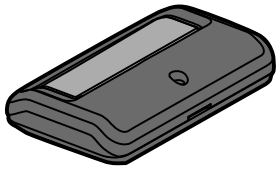
The Chamberlain Group, Inc. warrants to the first consumer purchaser of this product that it is free from defect in materials and/or workmanship for a period of 1 year from the date of purchase.

# LiftMaster®

## PASSPORT

## TÉLÉCOMMANDES PASSPORT LITE

Modèle PPLV1



Modèles PPLK1 et PPLK1PH

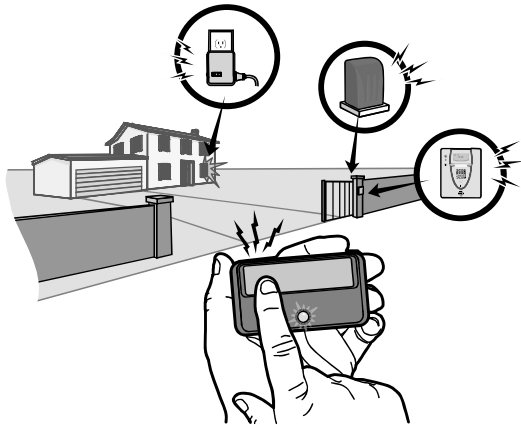


**REMARQUE :** Les illustrations de ce mode d'emploi ne sont fournies qu'à titre de référence. Votre appareil peut avoir un aspect différent.

## INTRODUCTION

L'appareil Passport LITE est une télécommande de légitimation. La télécommande Passport LITE est une télécommande polyvalente qui peut être utilisée pour accéder aux systèmes de commande d'actionneurs commerciaux de porte, de portail et de récepteurs extérieurs (modèles PPWR, 850LM, 860LM, STAR1000) qui utilisent la technologie Security+ 2.0™.

**REMARQUE :** Les télécommandes de légitimation Passport LITE ne sont pas compatibles avec les produits Passport CPWR, CPWR3, RFMODKT et RFMODKT3.

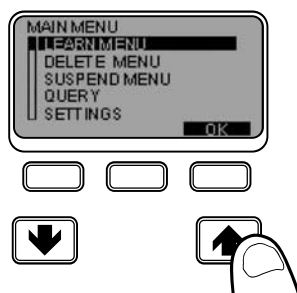


## PROGRAMMATION

Selon votre produit, le bouton d'apprentissage (LEARN) ou le menu de l'écran à cristaux liquides sera utilisé pour programmer la télécommande. Pour la programmation d'un système à contrôle d'accès ou d'une entrée fermée par un portail, contacter le directeur de votre installation ou votre détaillant LiftMaster® pour une assistance avec les instructions de programmation ou d'emploi.

**REMARQUE :** Les télécommandes Passport LITE ne sont PAS compatibles avec les actionneurs résidentiels de porte de garage.

1. Localiser le bouton d'apprentissage (LEARN) sur votre produit ou le bouton de programmation (PROGRAM) sur l'écran à cristaux liquides (s'il y a lieu).



## ⚠ AVERTISSEMENT

Pour prévenir d'éventuelles BLESSURES GRAVES ou LA MORT dues à un portail ou une porte de garage en mouvement :

- Garder EN TOUT TEMPS la télécommande hors de portée des enfants. Ne JAMAIS permettre à un enfant de faire fonctionner une télécommande ou de jouer avec celle-ci.
- Actionner le portail ou la porte UNIQUEMENT lorsqu'elle est clairement visible, correctement ajustée et libre de tout obstacle lorsqu'elle est en mouvement.
- Garder TOUJOURS le portail ou la porte de garage en vue jusqu'à sa fermeture complète. Ne JAMAIS permettre à quiconque de traverser un portail ou une porte en mouvement.



**AVERTISSEMENT :** Ce produit peut vous exposer à des produits chimiques comme le plomb, reconnu par l'État de la Californie comme cause de cancers, d'anomalies congénitales et d'autres problèmes liés à la reproduction. Pour plus d'informations, visitez [www.P65Warnings.ca.gov](http://www.P65Warnings.ca.gov)

2. Enfoncer et relâcher le bouton d'apprentissage jaune (LEARN) sur votre produit ou le bouton PROGRAM sur l'écran à cristaux liquides.  
**REMARQUE :** La couleur des boutons sur les produits commerciaux peut varier.
3. Enfoncer et tenir le bouton de la télécommande que vous souhaitez utiliser jusqu'à ce que la DEL de programmation de votre produit s'éteigne.
4. Pour tester la télécommande, appuyer sur le bouton programmé de celle-ci et le produit s'activera.

Consulter le manuel du propriétaire de votre système de contrôle d'accès pour des instructions sur la programmation des télécommandes de légitimation Passport LITE.

## EMPLOI DE LA TÉLÉCOMMANDE

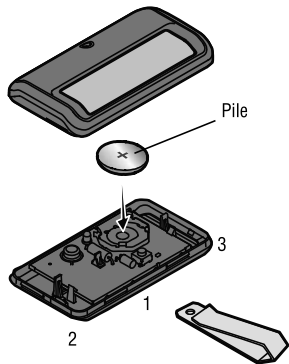
Enfoncer et tenir le bouton jusqu'à ce que la porte ou le portail entre en mouvement. Pour les télécommandes de porte-clés dotées d'un capteur de proximité, tenir la télécommande à une distance de 2,5 à 5 cm (1 à 2 po) de la face du lecteur et attendre que ce dernier émette un bip ou que la DEL s'allume pour confirmer. Le fonctionnement du capteur de proximité varie en fonction du système de contrôle d'accès. Pour de l'information supplémentaire, consulter le manuel du propriétaire du système de contrôle d'accès.

## PILE DE LA TÉLÉCOMMANDE

Pour remplacer la pile, ouvrir le boîtier comme montré. Insérer la pile, le côté positif vers le haut (+). Remplacer les piles uniquement par des piles boutons 3V CR2032. Mettre au rebut de manière appropriée les piles usagées.

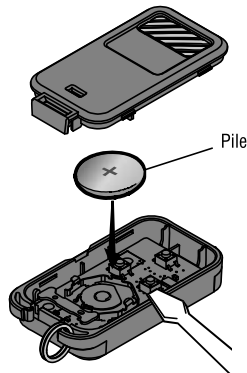
### TÉLÉCOMMANDE DE PARE-SOLEIL

Pour remplacer la pile, soulever le boîtier au milieu (1), puis de chaque côté (2 et 3) à l'aide de l'agrafe du pare-soleil.



### TÉLÉCOMMANDE DE PORTE-CLÉS

Ouvrir le boîtier avec la lame d'un tournevis.



## ⚠ AVERTISSEMENT

Pour éviter des BLESSURES GRAVES potentielles, voire MORTELLES :

- Ne JAMAIS permettre à de jeunes enfants de s'approcher des piles.
  - En cas d'ingestion d'une pile, appeler immédiatement un médecin.
- Pour réduire le risque d'incendie, d'explosion ou de brûlure chimique :
- Remplacer les piles UNIQUEMENT par des piles boutons 3V CR2032.
  - NE PAS recharger, démonter ou chauffer les piles à plus de 100° C (212° F) ni les incinérer.

AVIS : Cet appareil est conforme à la partie 15 des règles de la FCC et aux flux RSS exempts de licence d'Innovation, Sciences et Développement économique Canada. Son fonctionnement est soumis aux deux conditions suivantes : (1) cet appareil ne doit pas causer d'interférences nuisibles et (2) cet appareil doit accepter toute interférence reçue, y compris les interférences susceptibles de provoquer un fonctionnement indésirable. Tout changement ou modification non expressément approuvé par la partie responsable de la conformité pourrait annuler l'autorité de l'utilisateur à faire fonctionner l'équipement. Cet appareil doit être installé de manière à garantir qu'une distance de  $\leq 5$  mm est maintenue entre les utilisateurs/personnes présentes et l'appareil.

## PIÈCES DE RECHANGE

Pile au lithium 3V CR2032 . . . . . 10A20  
Agrafe de pare-soleil . . . . . 29B137

## GARANTIE LIMITÉE DE 1 AN

Le Chamberlain Group, Inc. garantit à l'acheteur initial de ce produit que ce dernier est exempt de défaut matériel et/ou de fabrication pour une période d'un an suivant la date d'achat.