

Kensington and the ACCO name and design are registered trademarks of ACCO Brands. All other registered and unregistered trademarks are the property of their respective owners. Covered by one or more of US Pat. No's 6,081,974; 6,317,936; 6,360,405.

©2022 Kensington Computer Products Group, a division of ACCO Brands. Any unauthorized copying, duplicating, or other reproduction of the contents hereof is prohibited without written consent from Kensington Computer Products Group. All rights reserved. 01/22

FCC STATEMENT :

This device complies with Part 15 of the FCC Rules.

Operation is subject to the following two conditions:

- (1) This device may not cause harmful interference, and
- (2) This device must accept any interference received, including interference that may cause undesired operation.

Warning: Changes or modifications not expressly approved by the party responsible for compliance could void the user's authority to operate the equipment. NOTE: This equipment has been tested and found to comply with the limits for a Class B digital device, pursuant to Part 15 of the FCC Rules.

These limits are designed to provide reasonable protection against harmful interference in a residential installation. This equipment

generates uses and can radiate radio frequency energy and, if not installed and used in accordance with the instructions, may cause harmful interference to radio communications. However, there is no guarantee that interference will not occur in a particular installation. If this equipment does cause harmful interference to radio or television reception, which can be determined by turning the equipment off and on, the user is encouraged to try to correct the interference by one or more of the following measures: Reorient or relocate the receiving antenna.

Increase the separation between the equipment and receiver.

Connect the equipment into an outlet on a circuit different from that to which the receiver is connected.

Consult the dealer or an experienced radio/TV technician for help.

RF warning statement:

The device has been evaluated to meet general RF exposure requirement. The device can be used in portable exposure condition without restriction.

- English: "

This device complies with Industry Canada licence-exempt RSS standard (s). Operation is subject to the following two conditions:

- (1) this device may not cause interference, and (2) this device must accept any interference, including interference that may cause undesired operation of the device." - French: "Le présent appareil est conforme aux CNR d'Industrie Canada applicables aux appareils radio exempts de licence. L'exploitation est autorisée aux deux conditions suivantes :

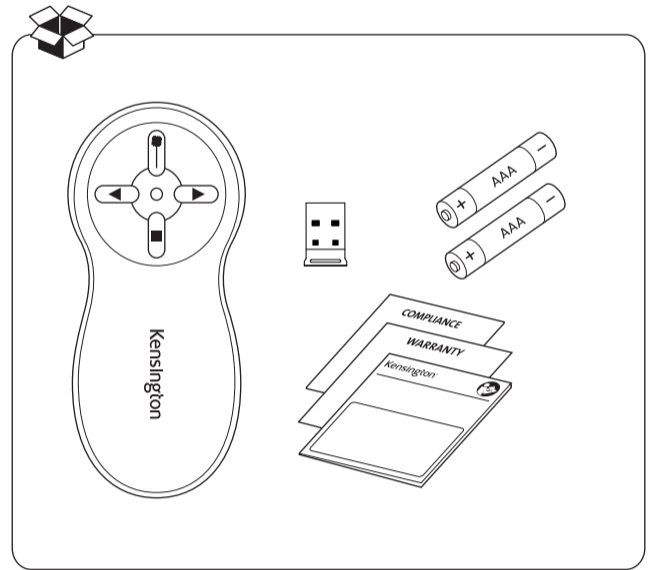
(1) l'appareil ne doit pas produire de brouillage, et

(2) l'utilisateur de l'appareil doit accepter tout brouillage radioélectrique subi, même si le brouillage est susceptible d'en compromettre le fonctionnement."

Kensington®



Wireless Presenter with Red Laser - Nano Receiver Transmissor Sem Fios com Laser Vermelho - Nano Recetor

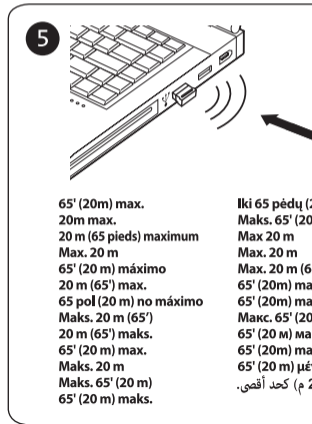
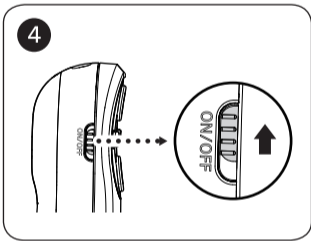
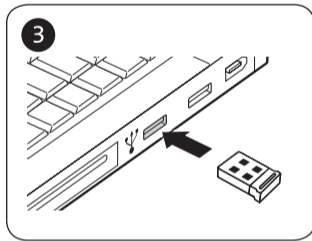
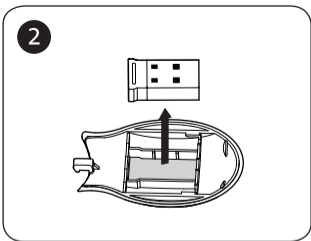
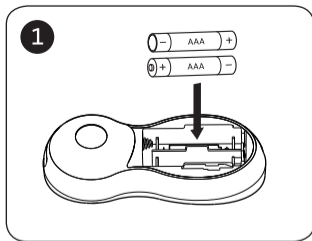


K33272/K33374

901-0034-06



kensington.com/register



65' (20m) max.
20m max.
20 m (65 pieds) maximum
Max. 20 m
65' (20 m) máximo
20 m (65') max.
65 pol (20 m) no máximo
Maks. 20 m (65')
20 m (65') maks.
65' (20 m) max.
Maks. 20 m
65' (20 m) maks.

Ikki 65 pëduj (20 m)
Maks. 65' (20m)
Max 20 m
Max. 20 m
Max. 20 m (65')
65' (20m) max.
65' (20m) max.
Maks. 65' (20 m)
65' (20 m) maks.
65' (20m) maks.
65' (20 m) µeý.
65' (20 m) maks.

⚠ CAUTION! IMPORTANT SAFETY INSTRUCTIONS

The Wireless Presenter with Laser Pointer includes a built-in Laser pointer. Therefore, as with any laser pointer, it is important to adhere to the following warnings and safety instructions to prevent injury:

- Never shine a laser pointer into a person's eyes, or stare into the laser beam. Pointing a laser pointer into a person's eyes, or staring directly at the laser beam, can cause instant temporary vision dysfunction such as flash blindness, disorientation or glare. This can be particularly dangerous if the exposed person is engaged in a vision-critical activity such as driving. In addition, prolonged and/or repeated exposure to the laser beam can be hazardous and damaging to eyes.
- Never aim a laser pointer anywhere on any person or animal. Laser pointers are designed to illustrate inanimate objects only. In some states and provinces, it is illegal to aim a laser pointer on a law enforcement officer or on any other person. The purchaser/user is responsible for insuring that his or her use of the laser pointer conforms to any local laws.
- Do not point a laser pointer at mirror-like surfaces. A reflected beam can act like a direct beam on the eyes.
- Laser pointers are not toys. Do not allow a minor to use a pointer unsupervised. In some states and provinces, it is illegal for a minor to purchase and/or use a pointer. The purchase/user is responsible for insuring that his or her purchase or use of the laser pointer conforms to any local laws.

CLASS 2 LASER SAFETY STATEMENT



This laser device complies with International Standard IEC 60825-1:2014 / EN 60825-1:2014, Class 2 Laser Product and also complies with 21 CFR 1040.10 and 1040.11, except for deviations pursuant to laser Notice No.50, dated Jun 24, 2007:

1. Emission of a parallel beam of visible light;
2. Maximum Power of 1 milliwatt CW, wavelength range 650+/-10 nanometers;
3. Operating temp between 0° C(32° F) to 40° C(104° F).



Please select your country specific safety warning sticker and adhere to the laser pointer

- Do not disassemble the device
- Do not use the device outside of its specified operating temperature range. If the device is exposed to an environment outside of its prescribed operation, turn off the device and allow the temperature to stabilize within the specified operating range before using the device.

⚠ CAUTION!

A set of warning labels in different languages is provided with this product. It is essential that the correct country-specific warning label is applied to the laser pointer for the safety of the user and of the people nearby.

⚠ CAUTION!

This device has no serviceable parts. Use of controls or adjustments or performance of procedures other than those specified herein may result in hazardous radiation exposure.

⚠ VORSICHT! WICHTIGE SICHERHEITSHINWEISE

Der kabellose Presenter verfügt über einen integrierten Laserpointer. Wie bei jedem Laserpointer sind die folgenden Warn- und Sicherheitshinweise zu beachten, um Verletzungen zu vermeiden:

- Leuchten Sie anderen Personen niemals mit einem Laserpointer in die Augen und blicken Sie auch selbst nicht in den Laserstrahl. Wenn Sie den Laserstrahl in die Augen einer Person richten oder direkt in den Laserstrahl blicken, kann dies zu vorübergehenden Sehstörungen wie Blendeffekten, Nachbildern oder Orientierungslosigkeit führen. Dies kann besonders gefährlich sein, wenn die angestrahlte Person gerade einer Beschäftigung nachgeht, bei der uneingeschränktes Sehvermögen notwendig ist, wie etwa Autofahren. Darüber hinaus kann es gefährlich und schädlich für die Augen sein, über längere Zeit oder wiederholt Laserstrahlung ausgesetzt zu werden.
- Richten Sie einen Laserpointer auf keinen Fall auf Personen oder Tiere. Laserpointer dürfen nur auf Gegenstände gerichtet werden. In einigen Ländern ist es verboten, einen Laserpointer auf Strafverfolgungsbeamte oder andere Personen zu richten. Der Käufer/Benutzer trägt die Verantwortung dafür, dass er den Laserpointer in Übereinstimmung mit den örtlichen Gesetzen benutzt.
- Richten Sie den Laserpointer nicht auf spiegelnde Oberflächen. Ein reflektierter Laserstrahl kann dieselbe Wirkung auf die vAugen haben wie ein direkter Laserstrahl.
- Laserpointer sind kein Spielzeug. Lassen Sie Kinder bei der Verwendung von Laserpointern nicht unbeaufsichtigt. In einigen Ländern sind Kauf bzw. Gebrauch von Laserpointern durch Minderjährige verboten. Der Käufer/Benutzer trägt die Verantwortung dafür, dass er den Laserpointer in Übereinstimmung mit den örtlichen Gesetzen kauft bzw. benutzt.

- Laserpointer sind kein Spielzeug. Sorgen Sie dafür, dass Minderjährige den Laserpointer nicht unbeaufsichtigt verwenden können. In manchen Bundesstaaten und Provinzen ist es gesetzlich verboten, dass Minderjährige Laserpointer erwerben und/oder verwenden. Der Käufer/Benutzer ist dafür verantwortlich, dass der Erwerb bzw. die Verwendung des Laserpointers den gesetzlichen Bestimmungen vor Ort entspricht.

SIKERHEITSHINWEIS FÜR LASER DER KLASSE 2



Bitte wählen Sie Ihren
Länderspezifischen
Sicherheitsaufkleber und halten
Sie sich an die Vorschriften für
Laserpointer

Dieses Lasergerät entspricht der internationalen Lasersicherheitsnorm IEC 60825-1:2014 / EN 60825-1:2014 für Laserprodukte der Klasse 2 und erfüllt zudem die Anforderungen gemäß 21 CFR 1040.10 und 1040.11 mit Ausnahme der im Dokument "Laser Notice No. 50" vom 24. Juni 2007 aufgeführten Abweichungen:

1. Abgabe eines parallelen Strahls aus sichtbarem Licht
 2. Max. Ausgangsleistung 1 milliwatt CW, Wellenlänge 650+/-10 Nanometer
 3. Betriebstemperatur zwischen 0° C und 40° C
- Bauen Sie das Gerät nicht auseinander.
 - Verwenden Sie das Gerät nicht außerhalb des angegebenen Betriebstemperaturbereichs. Wenn das Gerät Umgebungsbedingungen außerhalb der vorgeschriebenen Werte ausgesetzt ist, schalten Sie das Gerät aus und warten, bis sich die Temperatur innerhalb des angegebenen Betriebsbereichs stabilisiert hat, bevor Sie das Gerät in Betrieb nehmen.

⚠️ WARNUNG!

Im Lieferumfang befinden sich auch Laser-Hinweisaufkleber in anderen Sprachen. Für die Sicherheit des Benutzers und anderer Personen in der Umgebung ist es wichtig, dass das richtige länderspezifische Warnschild auf dem Laserpointer angebracht ist.

⚠️ WARNUNG!

Dieses Gerät hat keine durch den Benutzer zu wachsenden Teile. Die Verwendung von Bedienelementen oder Anpassungen bzw. die Durchführung von Verfahren, die von den hier beschriebenen Gebrauchsanweisungen abweichen, kann zu gefährlicher Strahlenbelastung führen.

FRANÇAIS

⚠️ ATTENTION ! CONSIGNES DE SÉCURITÉ IMPORTANTES

Le pointeur laser de la télécommande de présentation sans fil est intégré. Il est par conséquent important, comme avec tout pointeur laser, de respecter les avertissements et consignes de sécurité suivants afin d'éviter les blessures.

- N'orientez jamais le faisceau laser dans les yeux d'autrui et ne regardez jamais directement le faisceau laser. Pointer le laser dans les yeux d'autrui ou regarder directement le faisceau laser peut entraîner un dysfonctionnement temporaire instantané de la vision, tel qu'un aveuglement par flash, une désorientation ou un éblouissement. Cela peut s'avérer particulièrement dangereux si la personne exposée au faisceau laser pratique une activité pour laquelle la vue est vitale, comme la conduite. De plus, une exposition prolongée et/ou répétée au faisceau laser peut être dangereuse et endommager les yeux.
- N'orientez jamais votre pointeur laser sur une personne ou un animal. Les pointeurs laser sont uniquement conçus pour illustrer des objets inanimés. Dans certains États et régions, vison un agent de la force publique ou toute autre personne avec un pointeur laser est illégal. L'acheteur/utilisateur doit s'assurer que l'utilisation qu'il/elle fait de son pointeur laser est conforme à la législation locale.
- Ne pointez pas votre pointeur laser sur des surfaces réfléchissantes. Un faisceau laser réfléchi peut avoir le même impact sur les yeux qu'un faisceau direct.
- Les pointeurs laser ne sont pas des jouets. Ne laissez pas un mineur utiliser un pointeur laser sans surveillance. Dans certains États et provinces, les mineurs n'ont pas le droit d'acheter et/ou utiliser un pointeur laser. L'acheteur/utilisateur doit s'assurer que l'utilisation qu'il/elle fait de son pointeur laser est conforme à la législation locale.

DÉCLARATION CONCERNANT LA SÉCURITÉ DES LASERS DE CLASSE 2

Cet appareil laser est certifié comme produit laser de classe 2 conformément à la norme internationale IEC 60825-1:2014 / EN 60825-1:2014 et aux normes 21 CFR 1040.10 et 1040.11, à l'exception des cas fournis dans le document No 50, daté du 24 juin 2007 :

1. Émission d'un faisceau parallèle de lumière visible ;
 2. Puissance continue maximale de 1 milliwatt, gamme d'ondes de 650+/-10 nanomètres ;
 3. Température de fonctionnement entre 0° C(32° F) à 40° C(104° F).
- Ne démontez pas l'appareil.
 - N'utilisez pas l'appareil en dehors de la plage de température de fonctionnement indiquée.

Si l'appareil est exposé à un environnement différent de celui pour lequel il a été conçu, désactivez-le et attendez que la température se situe dans la plage de fonctionnement indiquée avant de l'utiliser.



Sélectionnez l'étiquette
d'avertissement de sécurité
spécifique à votre pays et collez-la
sur le pointeur laser.

⚠️ ATTENTION !

Un ensemble d'étiquettes d'avertissement rédigées dans plusieurs langues est fourni avec ce produit. L'étiquette d'avertissement présente sur le pointeur laser doit correspondre au pays dans lequel il est distribué afin de garantir la sécurité de l'utilisateur et des personnes qu'il entoure.

⚠️ ATTENTION !

Cet appareil ne comporte aucune pièce réparable. L'utilisation de commandes, réglages ou procédures autres que ceux spécifiés dans le présent document présente un risque d'exposition dangereuse aux radiations.

NEDERLANDS

⚠️ WAARSCHUWING! BELANGRIJKE VEILIGHEIDSIJNSTRUCTIES

De draadloze Presenter met Lazeraanwijzer is voorzien van een ingebouwde laseraanwijzer. Om letsel te voorkomen is het belangrijk dat u zich aan de volgende waarschuwingen en veiligheidsinstructies houdt, net zoals die ook voor andere laseraanwijzers gelden:

- Schijn nooit met de laseraanwijzer in iemands ogen en kijk niet direct in de laserstraal. Als u een laseraanwijzer in iemands gezicht of direct in de laserstraal kijkt, kan dit met een tijdelijke zichtstoornis zoals flitsblindheid, desoriëntatie of schittering veroorzaken. Dit kan vooral gevaarlijk zijn als de persoon die wordt geraakt bezig is met een activiteit waar zicht bij nodig is, zoals autorijden. Bovendien kan langdurige en/of herhaaldelijke blootstelling aan de laserstraal gevaarlijk en schadelijk zijn voor de ogen.
- Richt een laseraanwijzer nooit op mens of dier. Laseraanwijzers zijn alleen ontworpen om niet-geanimeerde objecten te illustreren. In sommige staten en provincies is het verboden om een laseraanwijzer op een wetshandhavingsfunctionaris of andere persoon te richten. De koper/gebruiker heeft de verantwoordelijkheid ervoor te zorgen dat zijn of haar gebruik van de laseraanwijzer voldoet aan lokale wetten.
- Richt een laseraanwijzer niet op spiegelende oppervlakken. Een gereflecteerde straal werkt op het oog net als een directe laserstraal.
- Laseraanwijzers zijn geen speelgoed. Laat een minderjarige nooit zonder toezicht een laseraanwijzer gebruiken. In sommige staten en provincies mag een minderjarige geen laseraanwijzer kopen en/of gebruiken. De koper/gebruiker heeft de verantwoordelijkheid ervoor te zorgen dat zijn of haar aankoop of gebruik van de laseraanwijzer voldoet aan lokale wetten.

VEILIGHEIDSVERKLARING LASERKLASSE 2



Selecteer de specifieke sticker met
veiligheidsaankondiging voor uw
land en plak die op de
laseraanwijzer.

Dit laserapparaat voldoet aan de internationale standaard IEC 60825-1:2014 / EN 60825-1:2014, product laserklasse 2 en voldoet ook aan 21 CFR 1040.10 en 1040.11, behalve voor afwijkingen overeenkomstig laserkeuringgeving Nr. 50, gedateerd 24 juni 2007:

1. Uitstraling van een evenwijdige bundel van zichtbaar licht;
2. Maximale vermogen van 1 milliwatt CW, golflengtebereik 650+/-10 nanometer;
3. Bedrijfstemperatuur tussen 0° C en 40° C.

- Haal het apparaat niet uit elkaar
- Gebruik het apparaat niet buiten het gespecificeerde bedrijfstemperatuurbereik. Als het apparaat wordt blootgesteld aan een omgeving buiten dit bereik, schakel het apparaat dan uit en wacht tot de temperatuur is gestabiliseerd binnen het gespecificeerde bereik voordat u het apparaat gebruikt.

⚠️ LET OP!

En set waarschuwingsetkitten in verschillende talen wordt bijgeleverd bij dit product. Het is van essentieel belang dat het juiste landspecifieke waarschuwingsetiket op de laseraanwijzer wordt geplakt voor de veiligheid van de gebruiker en mensen in de buurt.

⚠️ LET OP!

Dit apparaat bevat geen te repareren onderdelen. Het gebruik van andere instellingen of aanpassingen of de uitvoering van andere procedures dan hierin vermeld, kan leiden tot gevaarlijke blootstelling aan straling.

ESPAÑOL

PRECAUCIÓN. INSTRUCCIONES DE SEGURIDAD IMPORTANTES.

El presentador inalámbrico con puntero láser incluye un puntero láser integrado. Por tanto, como con cualquier puntero láser, es importante cumplir las siguientes advertencias e instrucciones de seguridad para evitar lesiones:

- No dirija nunca un puntero láser a los ojos de nadie, ni mire directamente al rayo láser. Apuntar con un puntero láser a los ojos de alguien o mirar directamente al rayo láser puede provocar una disfunción visual temporal como ceguera por destello o por resplandor, o desorientación. Esto puede resultar especialmente peligroso si la persona expuesta está realizando una actividad en la que la visión es fundamental, como conducir. Además, una exposición prolongada o repetida al rayo láser puede ser peligroso y dañar los ojos.
- No apunte nunca un rayo láser a ninguna parte de una persona o un animal. Los punteros láser están diseñados para ilustrar únicamente objetos inanimados. En algunos estados o provincias, es ilegal apuntar con un puntero láser a una policía o a cualquier otra persona. El comprador o usuario es responsable de garantizar que su uso del puntero láser respete las leyes locales.
- No apunte con el puntero láser sobre espejos o superficies reflectantes. Un rayo reflejado puede actuar en los ojos como un rayo directo.
- Los punteros láser no son juguetes. No permite a menores utilizar un puntero sin supervisión. En algunos estados y provincias, es ilegal el uso de un menor como o utilizador. El comprador o usuario es responsable de garantizar que su compra o su uso del puntero láser respeten las leyes locales.

DECLARACION DE SEGURIDAD SOBRE PRODUCTOS LÁSER DE CLASE 2



Este láser cumple el estándar internacional IEC 60825-1:2014 / EN 60825-1:2014, de productos láser de clase 2, así como 21 CFR 1040.10 and 1040.11, excepto sobre desviaciones conforme al aviso n.º 5, del 24 de junio de 2007:

1. Emisión de un rayo paralelo de luz visible.
 2. Potencia máxima de un milivatio CW, rango de longitud de onda de 650+/-10 nanómetros.
 3. Temperatura operativa de 0 a 40 °C (de 32 a 104 °F).
- No desmonte el dispositivo.
 - No utilice el dispositivo fuera del rango de temperatura operativa especificado. Si se expone el dispositivo a un entorno fuera del entorno operativo prescrito, apáguelo y espere a que se establezca la temperatura hasta el rango operativo especificado antes de volver a utilizarlo.



Selecciona la etiqueta de advertencia de seguridad de su país y pégala al puntero láser.

PRECAUCIÓN:

Con este producto se incluye un juego de etiquetas de advertencia en diferentes idiomas. Para garantizar la seguridad del usuario y de las personas cercanas, es esencial colocar en el puntero láser la etiqueta de advertencia para el país adecuado.

PRECAUCIÓN:

Este dispositivo no contiene piezas que puedan repararse. El uso de controles o ajustes, o la realización de procedimientos distintos a los especificados en este documento pueden provocar una exposición peligrosa a radiación.

ITALIANO

ATTENZIONE: ISTRUZIONI IMPORTANTI PER LA SICUREZZA

Il telecomando wireless per presentazioni con puntatore laser include un puntatore laser incorporato. Come per qualsiasi puntatore laser, è importante attenersi alle avvertenze e alle istruzioni per la sicurezza di seguito per prevenire lesioni:

- Non puntare mai un puntatore laser negli occhi di una persona, né fissare il raggio laser. Puntando il puntatore laser negli occhi di una persona o fissando il raggio laser si possono causare disfunzioni istantanee temporanee della vista quali accenno da flash, disorientamento o abbagliamento. Ciò può essere particolarmente pericoloso se la persona esposta è impegnata in un'attività in cui la vista è critica, quale la guida. Inoltre, l'esposizione prolungata e/o ripetuta al raggio laser può essere pericolosa per gli occhi.
- Non puntare mai un puntatore laser su persone o animali. I puntatori laser sono progettati solo per indicare oggetti inanimati. In alcuni stati e province è illegale puntare un puntatore laser su un ufficiale pubblico o su altre persone. L'acquirente/utente è responsabile della garanzia dell'utilizzo del puntatore laser secondo le leggi locali.
- Non puntare un puntatore laser su superfici riflettenti. Un raggio riflesso può agire come un raggio diretto negli occhi.
- I puntatori laser non sono giocattoli. Non consentire l'uso di un puntatore a un minore senza supervisione. In alcuni stati e province è illegale l'acquisto e/o l'utilizzo di puntatori da parte di minori. L'acquirente/utente è responsabile della garanzia dell'acquisto o dell'utilizzo del puntatore laser secondo le leggi locali.

DICHIARAZIONE DI SICUREZZA LASER CLASSE 2



Individua l'etichetta di avvertenza specifica per il proprio paese e applicala al puntatore laser

ATTENZIONE:

Insieme al prodotto viene fornita una serie di etichette di avvertenza in diverse lingue. È fondamentale che al puntatore venga applicata l'etichetta di avvertenza specifica per il paese, per la sicurezza degli utenti e delle persone nelle vicinanze.

ATTENZIONE

Questo dispositivo non contiene parti soggette a manutenzione. L'utilizzo di controlli o regolazioni, o l'effettuazione di procedure diverse da quelle specificate nel presente manuale possono causare esposizione pericolosa alle radiazioni.

PORTUGUÊS

¡CUIDADO! INFORMACOES DE SEGURANCA LASER IMPORTANTES

O apresentador sem fios com punteiro laser inclui um punteiro laser incorporado. Por essa razão, tal como acontece com qualquer punteiro laser, é importante ter em conta os seguintes avisos e instruções de segurança para evitar ferimentos:

- Nunca aponte um punteiro laser para os olhos de outra pessoa nem olhe diretamente para o feixe do laser. Apontar um punteiro de laser para os olhos de outra pessoa ou olhar diretamente para o feixe de laser pode provocar disfunção instantânea temporária da visão, como a cegueira provocada pelos flashes, desorientação ou ofuscamento. Isto pode ser especialmente perigoso se a pessoa exposta estiver envolvida numa atividade onde a visão é essencial, como conduzir. Além disso, a exposição prolongada e/ou repetida ao feixe laser pode ser perigosa e danificar os olhos.
- Nunca aponte um punteiro laser para nada nem para nenhuma pessoa ou animal. Os punteiros laser foram concebidos apenas para ilustrar objetos inanimados. Em alguns estados e províncias é ilegal apontar um punteiro laser para um agente responsável pela aplicação da lei ou qualquer outra pessoa. O comprador/utilizador é responsável por assegurar que a sua utilização do punteiro laser está em conformidade com todas as leis locais.
- Não aponte um punteiro laser para superfícies espelhadas. Um feixe refletido pode funcionar exatamente como um feixe direto nos olhos.
- Os punteiros laser não são brinquedos. Não permita que um menor utilize um punteiro sem supervisão. Em alguns estados e províncias, é ilegal um menor adquirir e/ou utilizar um punteiro. O comprador/utilizador é responsável por assegurar que a sua compra ou utilização do punteiro laser está em conformidade com todas as leis locais.

DECLARAO DE SEGURANCA LASER DE CLASSE 2



Selecione o adalante de aviso de segurança específico do seu país e cole-no ao punteiro laser

Este dispositivo laser está em conformidade com a Norma Internacional IEC 60825-1:2014 / EN 60825-1:2014, Produto Laser de Classe 2 e também está em conformidade com a 21 CFR 1040.10 e 1040.11, exceto para desvios em conformidade com o Aviso Laser n.º 5, datado de 24 de junho de 2007:

1. Emissão de um feixe paralelo de luz visível.
 2. Potência máxima de 1 milivatio CW, intervalo de comprimento de onda 650+/-10 nanómetros;
 3. Temperatura de funcionamento entre 0° C(32° F) e 40° C(104° F).
- Não desmonte o dispositivo
 - Não utilize o dispositivo fora do intervalo de temperatura de funcionamento especificado. Se o dispositivo estiver exposto a um ambiente fora do ambiente de funcionamento indicado, desligue o dispositivo e espere a temperatura estabilizar e atingir o intervalo de funcionamento especificado antes de o utilizar.

SÄKERHETSMEDDELANDE LASER KLASS 2



Denna laserenhet uppfyller den internationella standarden IEC 60825-1:2014 / EN 60825-1:2014, laserprodukt klass 2, och uppfyller även 21 CFR 1040.10 och 1040.11 förutom avseendet enligt lasermeddelande nr 50, daterat 24 juni 2007:

1. Utstrålning av en parallell stråle med symmetri fjus.
 2. Maximal effekt på 1 milliwatt CW, våglängdsintervall 650+/-10 nanometer.
 3. Drifttemperatur mellan 0° C (32° F) till 40° C (104° F).
- Montera inte isär enheten
 - Använd inte enheten utanför de angivna drifttemperaturintervall. Om enheten exponeras mot en miljö utanför de föreskrivna användning, stäng av enheten och låt temperaturen stabiliseras inom det specificerade drifttemperaturintervallet innan enheten används.

Välj din försöksprofil säkerhetsutrustning och läst den på laserpekaren

! OBS!

En sats med varningsetiketter på olika språk medföljer produkten. Det är väsentligt att korrekt landsspecifikt varningsetikett fästas på laserpekaren för såväl användarens som personers säkerhet.

! VAR FÖRSIKTIG!

Denna enhet har inga delar som kan servas. Annan användning av reglage eller utövande av procedurer än de som specificeras här kan leda till farlig strålningsexponering.

SUOMI

! VAARA! TÄRKEITÄ TURVALLISUUSOHJEITA

Långtammoin Presenter-laitteen laserosoittimella kuuluu kiinteä laserosoitin. Sen vuoksi, kuten kaikkia laserosioita käytettäessä, on tärkeää huomioida seuraavat varoitukset ja turvallisuusohjeet vammaa välttämiseksi:

- Älä koskaan osota laser-osoitinta kenenkään silmiin tai katso laser-säteeseen. Laser-säteellä henkilön silmiin osoittaminen tai katsominen suoraan laser-säteeseen voi aiheuttaa välittömän tilapäisen näön toimintahäiriön, kuten sokeutumisen, ajan ja paikan tajun katoamisen tai häikäisyä. Tämä voi olla erityisen vaarallista, jos altistunut henkilö osallistuu toimintaan, jolle näkö on olennaista, kuten autoa ajamiseen. Lisäksi pitkäkestoinen ja/tai toistuva altistuminen laser-säteelle voi olla vaarallista ja vahingoittaa silmiä.
- Älä koskaan osota laser-osoittimella ihmisiä tai eläimiä. Laser-osoittimet on suunniteltu vain elottomien kohteiden osoittamiseen. Joissakin osavaltioissa tai provinseissa on laitonta osoittaa laser-osoittimella edustajia tai muita ihmisiä. On ostajan/käyttäjän vastuulla varmistaa, että näiden käyttämässä laser-osoitin täyttää paikallisten lakien vaatimukset.
- Älä osoita laser-osoittimella peilin kaltaisiin pintoihin. Heijastunut säde voi toimia samoin kuin suora silmiin kohdistunut säde.
- Laser-osoittimet eivät ole leluja. Älä anna alaikäisen käyttää osoitinta ilman valvontaa. Joissakin osavaltioissa ja provinseissa alaikäisen on laitonta ostaa ja/tai käyttää laser-osoitinta. On ostajan/käyttäjän vastuulla varmistaa, että hänen ostamansa tai käyttämänsä laser-osoitin täyttää paikallisten lakien vaatimukset.

LUOKAN 2 LASERIN TURVALLISUUTTA KOSKEVA LAUSUNTO

Tämä laser-laitte on kansainvälisen standardin IEC 60825-1:2014 / EN 60825-1:2014:n mukainen luokan 2 laser-luokan ja se on myös normien 21 CFR 1040.10 ja 1040.11 mukainen, paitsi kokopekmeen laser-ilmoituksen Nro 50, 24. kesäkuuta 2007, mukaisesti:

1. Näkyvän valon samansuuntaisen säteen säteily;
 2. 1 milliwattin jatkuvan aallon maksimiteho, aallonpituusalue 650+/-10 nanometriä;
 3. Käyttölämpötila 0-40° C.
- Älä pura laitetta
 - Älä käytä laitetta sen määrättyjen lämpötila-alueen ulkopuolella. Jos laite altistuu ympäristölle, joka on sen kuvattuun käyttö-ulkopuolella, sammuta laite ja anna lämpötilan tasaantua määrätyle käyttöalueelle ennen kuin käytät laitetta.



Välje suunnamasi turvallisuusvarustukset ja kiinnitä se laserosoittimeen.

! HUOMIO!

Tämän tuotteen toimitukseen kuuluu sarja varoitustarroja eri kielillä. On olennaista, että laser-osoittimeen kiinnitetään oikea maakohdainen varoitustarra käyttäjän ja lähellä olevien henkilöiden turvallisuuden vuoksi.

! VAARA!

Laitteessa ei ole huollettavia osia. Muu ohjainten tai säätimien käyttö tai toimenpiteet, joita ei ole määrätty tässä oppaassa, voivat johtaa vaaralliseen altistumiseen säteilylle.

ESTI KEEL

! ETTEVAATUSTILOLISED OHUTUSJUHISED

Juhtmevabalaserpointeriga esitluspuuldi on sisseehitatud laserpointer. Seega, nagu iga teiseigi laserpointeri puhul, on vigastuste ennetamiseks oluline järgida althooldu hoiatusi ja ohutusjuhiseid.

- Ärge kunagi näidake laserpointerit kellegi silma ega vaadake laserikiirde. Laserpointeri kellegi silma suunamine või otse laserikiirde vaatamine võib tekitada kohese ajutise nägemiskaotuse nagu välgupimedus, orientatsioonikaotus või liigne helerandimine. See võib olla eriti ohtlik, kui mõjutatud silm on tegevuses, mille puhul nägemine on oluline, nt juhib sõidukit. Züaskis võib pikajärelise ja/või korduv kokkupuude laserikiirdega silmadele ohtlik ja neid kahjustada.
- Ärge kunagi suunake laserpointerit otse inimese või looma poole. Laserpointerid on mõeldud ainult data esunete poole näitamiseks. Mõnedes riikides ja maakondades on laserpointerid õiguskaitsetöötajate või mistahes isiku poole suunamine seadusvastane. Toote ostaja/kasutaja vastust selle eest, et laserpointerit kasutamine tema poolt vastab kehtivale kohalikele seadusandlusele.
- Ärge suunake laserpointerit peegelduvale pindade poole. Peegelduv laserikiir mõjub silmale samamoodi kui otsene laserikiir.
- Laserpointerid ei ole märguandjad. Ärge lubage alaealised lapsed laserpointerit ilma järelevalveta kasutada. Mõnedes riikides ja maakondades on laserpointerit ostmise ja/või kasutamise alaealiste poolt seadusvastane. Toote ostaja/kasutaja vastust selle eest, et laserpointerit ostmise ja/või kasutamise tema poolt vastab kehtivale kohalikele seadusandlusele.

KLASSI LASERI OHUTUSTEDE



Pälu valgus teie riigis vastab ohutusstandardile ja klassile laseroseidile.

See laseread vastab rahvusvahelisele standardile IEC 60825-1:2014 / EN 60825-1:2014, 2. klassi laseritoodet; samuti vastab see 21 CFR 1040.10 ja 1040.11, välja arvatud kõrvalkalkide kooskõlas laseritoodete teatega nr. 50, 24. juunist 2007:

1. nähtava valguse paralleelkiire emissioon;
2. maksimumvõimsus 1 milliwatt CW, lainepikkuse vahemik 650+/-10 nanomeetrit;
3. töököökonna temperatuurvahemikus 0° C (32° F) kuni 40° C (104° F).

- Ärge teadke seadet lahti
- Ärge kasutage seadet määratletud töököökonna temperatuuri vahemikust erineva temperatuuri juures. Kui seade satub keskkonda, mis ei vasta määratletud töököökonna tingimustele, lülitage seade välja ja enne seadme kasutamist laske temperatuur stabiliseeruda töököökonna temperatuuri vahemikku.

! TÄHELEPANU!

Tootega on kaasas komplekt hoiatussiltide erinevates keeltes. Kasutaja ja teiste läheduses olevate isikute ohutuse huvides on hädavajalik paigaldada laserpointerile õige riigi nõuetele vastavad sildid.

! ETTEVAATUST!

Sellel seadmel ei ole hooldatavaid komponente. Seadme juhtimine või kohandamine või selliste protseduuride teostamine, mida ei ole käesolevas juhises määratletud, võib tingida ohtliku kiirguskokkupuute.

LATVIĒŠU

! UZMANĪBUSVĀRĪGI DROŠĪBAS NORĀDĪJUMI

Bezvadu prezentācijas ierīcē ir iebūvēts lāzera rādītājs. Tieši tāpēc, kā jau strādājot ar jebkuru lāzera rādītāju, ir svarīgi ievērot turpmāk uzskaitītos brīdinājumus un drošības norādījumus, kas palīdzēs novērst traumu rašanos.

Nekad nespīdīniet lāzera rādītāja gaismu cilvēkiem ar un neskatīties lāzera starā. Lāzera rādītāja gaismas spīdināšana cilvēkiem acīs vai skatīšanās lāzera starā var izraisīt tūlītēju, ilgstošu redzes traucējumu, piemēram, redzes acurmkirgu zudumu, dezorientāciju un apblāzšanu. Tas var būt īpaši bīstami radījumos, kad šādi personai ir jāveic darbības, kurās ļaabi redzei ir ļoti liela nozīme, piemēram, jāvadā transportlīdzekļi. Turklāt ilgstoša un/vai atkārtota lāzera staru spīdināšana acīs var būt bīstama un kaitīga acim.

Nekad nespīdīniet lāzera rādītāju pret cilvēkiem vai arī pret dzīvniekiem. Lāzera rādītāji ir paredzēti tikai ar vienienu vērsnāni pret nedzīvīem objektiem. Dažās valstīs un provincēs aizliegts lāzera rādītāja vērsnānu pret iesbiatsardības amatpersonu vai jebkuru citu personu. Pircējs/lietotājs ir atbildīgs par to, lai lāzera rādītājs tiktu izmantots saskaņā ar vienienu tiesību aktiem. Nespīdīniet lāzera rādītāju pret spoguļveidīgu virsmām. Atstarojos stārs var iespiēdīt tieši acīs.

Lāzera rādītāji nav rotāļlietas. Nelūdziet nepilngadīgai personai izmantot rādītāju bez uzraudzības. Dažās valstīs un provincēs nepilngadīgam personām lāzera rādītāja iegādāšanās un/vai izmantošana. Pircējs/lietotājs ir atbildīgs par to, lai viņa vai viņas iegādātās lāzera rādītājs tiktu lietots saskaņā ar vienienu tiesību aktiem.

PAZIŅĀJUMS PAR 2. KLASES LĀZERA DROŠĪBU



Užsiminti atšviesti cianine vektoriu drošibinis žymėjimas užsiminti apie piktą piešimą lazerio spindulį.

Ši lazerio ierice atbilsti tarpautiškajam standartam IEC 60825-1:2014 / EN 60825-1:2014, noteikumiem par 2. klases lazerizstrādājumiem, kā arī 21 CFR 1040.10 un 1040.11 noteikumiem, izņemot atkāpes, kas noteiktas 2007. gada 24. jūnijā Paziņojumā Nr. 50 par lazeriem:

1. Redzamās gaismas parakolo staru emisija.
 2. Maksimālā jauda 1 milivats CW, viļņu garuma diapazons 650+/10 nanometri.
 3. Darbības temperatūra: 0° C(32° F) līdz 40° C(104° F)
- Neuzkautj ierici
 - Neizmantojiet ierici temperatūrā, kas pārsniedz vai ir zemāka par norādītās darbības temperatūras diapazonu. Ja ierice tiek pakļauta videi, kurā temperatūra ir augstāka vai zemāka par paredzētās darbības temperatūru, pirms ierices lietošanas izsēdziet to no pagaidiet, līdz temperatūra stabilizējas noteiktajā darbības diapazonā.

▲ UZMANĪBU!

Šim izstrādājumam ir pieejamas brīdinājuma uzlīmes dažādās valodās. Ir svarīgi uz lazerā rādītāja norādīt katrai valstij raksturīgā brīdinājuma etiķeti lietotāju un apkārē esošo cilvēku drošībai.

▲ UZMANĪBU!

Šī ierice nesatur nomaināmas daļas. Vadības vai regulēšanas pogu, kā arī ierices izmantošana mērķiem, kas nav šeit norādīti, var radīt bīstamu starojuma iedarbību.

LIETUVIŲ K

▲ DĒMESIO!SVARBIOŠ SAUGOS INSTRUKCIJOS

Belaizdiame prezentācijā puļteyle su lazerine rodykle yra integruota lazerine rodykle. Naudojant bet kokią lazerinę rodyklę būtina laikytis saugos išpėjimų ir nurodymų, kad būtų išvengta sužalojimų:

- Niekada lazerio spindulio nekreipkite į asmens akis ir nežiūrėkite tiesiai į šį spindulį. Priešingu atveju gali laikinai sutrikti regėjimo funkcija, pvz., galima laikinai apakiti, prarasti orientaciją ar akyse spindes ryškis šviesa. Tai gali būti ypač pavojinga tais atvejais, kai asmuo užsiėmęs regėjimo reikalavimą veiks, pvz., vairuoja. Be to, ilgalaikis ar kartotinis lazerio spindulio poveikis gali būti pavojingas akims ir joms pakėti.
- Niekada nenuekreipkite manipulatorium lazerio spindulio nei į asmenį, nei į gyvūną. Lazeriniai manipulatoriai yra skirti tik negyviems objektams rodyti. Kai kuriose valstybėse ir regionuose draudžiama lazerio spindulį nukreipti į teisetarvos pareigūną ar į bet koki kitą asmenį. Perkijas ir naudotojas ataskau už lazerinio manipulatoriaus naudojimą laikantis visų galiojančių įstatymų.
- Nenukreipkite lazerio spindulio į veidrodinius paviršius. Atspindinęs spindulys gali veikti kaip tiesioginis švintimas į akis.
- Lazeriniai manipulatoriai nėra žaislai. Nedelskite nepilnamečiams naudoti manipulatorių be priežiūros. Kai kuriose valstybėse ir regionuose nepilnamečiams draudžiama manipulatorių įsigyti ir (ar) naudoti. Perkijas ir naudotojas ataskau už lazerinio manipulatoriaus naudojimą laikantis visų galiojančių įstatymų.

PARĖŠĪMOS DĒL 2 LAZERIO SAUGOS KLASES



Pasimėkite save laipju laikomu saugos reikalavimų įspėjimų lipdiklį prikljuojant prie lazerio rodykle.

Šis lazerinis įtaisas atitinka tarpautinį standarto IEC 60825-1:2014 / EN 60825-1:2014 2 klases lazerinį gaminių reikalavimus, o taip pat 21 CFR 1040.10 ir 1040.11 reikalavimus, išskyrus nukrypimus pagal 2007 m. birželio 24 d. pastabą dėl lazerių Nr. 50:

1. Lygiagreatus matomos šviesos spinduliu plūstos sklaidimas;
 2. Maksimālā 1 milivato CW galia, bangos ilgis 650+/10 nanometri;
 3. Darbinė temperatūra nuo 0° C(32° F) iki 40° C(104° F).
- Prietaiso neardyti
 - Prietaiso nenaudoti kitoje nei nurodyta darbinėje temperatūroje. Jeigu prietaisas buvo patekęs į aplinką, kurioje temperatūra neatitinka nurodytos darbinės temperatūros, prieš naudodami prietaisą išjunkite ir palaikite, kol jo temperatūra vėl pasiekia nurodytą darbinį diapazoną.

▲ DĒMESIO!

Kartu su šiuo gaminiu pateikiamas ir išpėjimų etikečių įvairiomis kalbomis rinkinys. Dėl naudotojų ir šalia esančių žmonių saugumo labai svarbu prieš lazerinio manipulatoriaus prikljuojimą išpėjimų lipdikų atitinkama kalba.

▲ DĒMESIO!

Šio prietaiso daļas techniškai neprižiurimos. Naudojant kitokias nei šioje instrukcijoje nurodytos prietaiso valdymo ar reguliavimo procedūras, galima patirti pavojingą apšvitos poveikį.

POLSKI

▲ OSTROŻNIE! WAŻNE INSTRUKCJE DOTYCZĄCE BEZPIECZEŃSTWA

Prezenter Wireless Presenter with Laser Pointer ma wbudowany wskaźnik laserowy. Podobnie, jak w przypadku każdego urządzenia tego typu, przy obchodzeniu się z nim należy ściśle stosować się do podanych niżej ostrzeżeń i wskazówek na temat bezpieczeństwa eksploatacji, aby zapobiec obrażeniom:

- Nigdy nie należy świecić wskaźnikiem laserowym w oczy ani patrzeć w wiązkę lasera. Skierowanie wskaźnika laserowego w oczy osoby lub wpatrywanie się bezpośrednio w wiązkę lasera może spowodować chwilową dysfunkcję wzroku, taką jak ślepotą, dezorientacją lub odepłenie. Może to być szczególnie niebezpieczne, jeśli osoba narażona na działanie lasera wykonuje czynność wymagającą dobrego wzroku, jak na przykład prowadzenie pojazdu. Ponadto, długotrwałe i/lub powtarzające się narażenie na działanie wiązki laserowej może być niebezpieczne i szkodliwe dla oczu.
- Nigdy nie należy celować wskaźnikiem laserowym w ludzi lub zwierzę. Wskaźnik laserowy są przeznaczony wyłącznie do wskazywania obiektów nieożywionych. W niektórych stanach i prowincjach nielegalne jest celowanie wskaźnikiem laserowym w funkcjonariusza organów ścigania lub jakąkolwiek inną osobę. Nabywca/użytkownik jest odpowiedzialny za zapewnienie, że użycie przez niego wskaźnika laserowego jest zgodne z przepisami prawa miejscowego.
- Nie należy kierować wskaźnikiem laserowego na powierzchnie lustrzane. Odbita wiązka może działać na oczu tak jak wiązka skierowana bezpośrednio.
- Wskaźnik laserowy nie są zabawkami. Nie można pozwalać na używanie wskaźnika przez osobę nieletnią bez nadzoru. W niektórych stanach i prowincjach zakup i/lub używanie wskaźnika przez osobę nieletnią jest niezgodne z prawem. Nabywca/użytkownik jest odpowiedzialny za zapewnienie, że użycie przez niego wskaźnika laserowego jest zgodne z przepisami prawa miejscowego.

DEKLARACJA BEZPIECZEŃSTWA LASERA KLASY 2



Użyj etykiety ostrzegawczej stosowanej do kraju i postępuj zgodnie z wskazaniami laserowym.

Niniejsze urządzenie Laserowe spełnia wymagania normy międzynarodowej IEC 60825-1:2014 / EN 60825-1:2014, jest produktem Laserowym klasy 2 spełniającym także wymagania norm 21 CFR 1040.10 i 1040.11, za wyjątkiem różnic wymienionych w uwadze dot. urządzeń Laserowych nr 50, z dnia 24 czerwca 2007:

1. Emisja równoległej wiązki światła widzialnego;
2. Maksymalna moc 1 miliwata CW, zakres długości fali 650+/10 nanometrow;
3. Temperatura pracy od 0° C(32° F) do 40° C(104° F).

- Nie demontować urządzenia
- Nie używać urządzenia poza podanym zakresem temperatur pracy. Jeżeli urządzenie wystawione jest na działanie czynników środowiskowych poza zalecanymi warunkami, przed użyciem urządzenia należy je wyłączyć i pozwolić, aby temperatura ustabilizowała się w przewidzianym zakresie roboczym.

▲ UWAGA!

Do produktu dołączony jest zestaw etykiet ostrzegawczych w różnych językach. Dla bezpieczeństwa użytkownika i osób znajdujących się w pobliżu istotne jest, aby na wskaźnik laserowym umieszczona została właściwa dla danego kraju etykieta ostrzegawcza.

▲ UWAGA!

Urządzenie to nie posiada części podlegających naprawie. Używanie elementów sterujących i regulacyjnych lub wykonywanie czynności innych niż opisano w instrukcji może narażać na działanie szkodliwego promieniowania.

⚠ UPOZORNĚNÍ! DŮLEŽITÉ BEZPEČNOSTNÍ POKYNY

Bezdrátové prezentační zařízení s laserovým ukazatelem má integrovaný laserový ukazatel. Stejně jako v případě ostatních laserových ukazovátek je nezbytné dodržovat následující pokyny, aby nedošlo ke zranění:

- Nikdy nemířte laserovým ukazovátkem do očí sobě ani jiným osobám. Při kontaktu laserového paprsku s osobou může dojít k okamžitě krátkodobé ztrátě zraku či poruše, jako je oslnění nebo dezorientace. Tato situace může být nebezpečná obzvláště v případě, že osoba zasažená paprskem laseru se věnuje činnosti vyžadující vizuální přehled, jako je například řízení. Dlouhodobé nebo opakované vystavení laseru může být zdrojem nebezpečné a může ohrozit váš zrak.
- Nikdy nemířte laserovým ukazovátkem na ostatní osoby nebo zvířata. Laserová ukazátka používají pouze k označení neživých objektů. V některých zemích může být protizákoně laserovým ukazovátkem svítit na policisty nebo jiné osoby. Odpovědně kupujícího či uživatele ukazovátka je zajistit, že laserové ukazovátko splňuje požadavky všech souvisejících místních předpisů.
- Laserovým ukazovátkem nemířte do zrcadla ani jiných lesklých předmětů. Odražený paprsek má při kontaktu s olem stejné vlastnosti, jako paprsek vycházející z ukazovátka.
- Laserová ukazovátka nejsou hračky. Pokud ukazovátko používá nezletilá osoba, musí být vždy přítomen dozor. V některých zemích může být používání laserových ukazovátek v rukou nezletilé osoby protizákoně. Odpovědnosti kupujícího či uživatele ukazovátka je zajistit, že laserové ukazovátko splňuje požadavky všech souvisejících místních předpisů.

PROHLÁŠENÍ O BEZPEČNOSTI PŘI POUŽÍVÁNÍ LASERU 2. TŘÍDY



Toto laserové zařízení splňuje požadavky mezinárodní normy IEC 60825-1:2014 / EN 60825-1:2014 pro laserová zařízení 2. třídy a požadavky normy Z1 CFR 1040.10 a 1040.11, až na výjimky stanovené upozorněním k klasifikaci C: 50 a 24, června 2007:

- Vyzarování paralelního svazku světelných paprsků;
- Maximální výkon 1 mW CW a vlnová délka 650+/10 nm;
- Provozní teplota v rozsahu od 0° C do 40° C.

- Zařízení nerobířte.
- Zařízení nepoužívejte mimo doporučený provozní teplotní rozsah. Pokud zařízení vystavíte prostředí s teplotami mimo doporučený teplotní rozsah, vypněte je a před opětovným zapnutím počkejte, dokud se teplota neustálí v doporučeném provozním rozsahu.



Výběr štítek s bezpečnostními varováními, které je specifické pro vaši zemi, a nalepte je na laserové ukazovátko

⚠ UPOZORNĚNÍ!

Součástí balení tohoto produktu jsou štítky v různých jazycích. Kvůli zajištění bezpečí obsluhy a osob v jejím okolí je nezbytné na laserové ukazovátko nalepit štítek s upozorněním ve vhodném místním jazyce.

⚠ UPOZORNĚNÍ!

Toto zařízení neopravujte svépomocí. Ovládní, úpravy nebo manipulace s produktem jiným než zde uvedeným způsobem může způsobit riziko vystavení nebezpečným laserovým paprskům.

⚠ UPOZORNENIE! DŮLEŽITÉ BEZPEČNOSTNÉ POKYNY

Bezdrôtové prezentačné zariadenie s laserovým ukazovateľom zahŕňa integrovaný laserový ukazovateľ. Preto, tak ako s akýmkoľvek iným laserovým ukazovateľom, je dôležité dodržiavať nasledujúce výstrahy a bezpečnostné pokyny za účelom predchádzania zraneniam:

- Nikdy nesvieste laserovým ukazovateľom do očí človeka, alebo nepozorajte do laserového lúča. Nasmerovanie laserového ukazovátka do očí osoby, alebo pohľad priamo do laserového lúča môže spôsobiť okamžitú dočasnú dysfunkciu zraku, ako napríklad náhla slepota, dezorientácia alebo oslnenie. To môže byť zvlášť nebezpečné, ak je vystavená osoba zapojená do aktivity, pri ktorej je nevyhnutne potrebný zrak, ako napríklad jazda. Navyše dlhšie a/alebo opakované vystavenie laserovému lúču môže byť pre oči nebezpečné a škodlivé.
- Nikdy nemíre laserový ukazovateľ kamkoľvek na akúkoľvek osobu alebo zvieru. Laserový ukazovateľ s navrhnutým na osvetlenie neživých predmetov. V niektorých štátoch a provinciách je nezákonné mieriť laserovým ukazovateľom na príslušníka vynucujúceho právo alebo na akúkoľvek inú osobu. Nákupec/používateľ zodpovedá za zaistenie, že použitie laserového ukazovátka zodpovedá miestnym právnym predpisom.

- Nesmerujte laserový ukazovateľ na povrchy podobné zrkadlu. Odražený lúč sa voči očiam môže správať ako priamy lúč.
- Laserové ukazovatele nie sú hračky. Nedovoľte nepočetným osobám používať ukazovateľ bez dozoru. V niektorých štátoch a provinciách je nezákonné, aby si maľoletí kupovali a/alebo používali ukazovateľ. Nákupec/používateľ zodpovedá za zaistenie, že nákup alebo použitie laserového ukazovátka zodpovedá miestnym právnym predpisom.

BEZPEČNOSTNÉ PREHLÁŠENIE O LASERI TRIEDY 2



Výběr výstrahy s varováním pro vaši krajinu a nalepte je na laserový ukazovateľ

Toto laserové zariadenie je v súlade s medzinárodným štandardom IEC 60825-1:2014 / EN 60825-1:2014, laserový produkt triedy 2 a taktiže je v súlade s normami Z1 CFR 1040.10 a 1040.11, okrem odchýlok podľa oznámenia pre lasery C: 50, zo dňa 24. júna 2007:

- Emisia paralelného lúča viditeľného svetla;
- Maximálny výkon 1 mW CW, rozsah vlnovej dĺžky 650+/10 nanometrov;
- Prevádzková teplota medzi 0° C (32° F) až 40° C (104° F).

- Zariadenie nerobířte.
- Nepoužíajte zariadenie mimo stanoveného rozsahu prevádzkových teplot. Ak bude zariadenie vystavené prostrediu mimo stanovených teplot, zariadenie vypnite a nechajte teplotu stabilizovať v rámci stanoveného prevádzkového rozsahu pred tým, než zariadenie použijete.

⚠ POZOR!

V tomto produkte sa dodáva súbor výstražných štítkov v rôznych jazykoch. Pre bezpečnosť používateľa a osôb v okolí je nevyhnutné, aby bol na laserovom ukazovateľi použitý správny výstražný štítek pre danú krajinu.

⚠ POZOR!

V tomto zariadení sa nenachádzajú servisovateľné súčasti. Použitie ovládania či úpravy alebo vykonanie postupov odlišných od tých, ktoré sú tu uvedené, môže spôsobiť vystavenie nebezpečnému vyžarovaniu.

⚠ VIGYÁZATI FONTOS BIZTONSÁGI INFORMÁCIÓK

A lézeres mutatóval felszerelt vezeték nélküli bemutatóeszközben beépített lézeres erdőködben be kell tartani az alábbi figyelemztetések és biztonsági utasításokat:

- A lézeres mutatóval ne világítsd mások szemébe, illetve ne nézzzen bele a lézeresugárba. Ha a lézeres mutatóval valakinek a szemébe világítanak vagy valaki közelébe lép a lézeresugárba, az átmeneti látászavarok léphetnek fel. A világnó fény miatt valóság, zavart tájékozódás vagy fénytávköszög. Ez különösen veszélyes lehet akkor, ha a vaktávköszög kitett személyt olyan tevékenységre foglalt, amelyben a látás kritikus fontosságú, például járművet vezet. A lézeresugárnak való hosszantartó és/vagy ismételt kitettség emellett veszélyes és káros lehet a szemre.
- A lézeres mutatót ne irányíts más személyek vagy állatok szemlennel testrészéire. A lézeres mutatóköt kizárólag élettelen tárgyra való rámutatásra tervezték. Egyes állatokban és tartományban jogszabály szerint tilos a lézeres mutatót a rendvédelem tisztviselőjére vagy bármely más személyre irányítani. A vásárló/felhasználó felelőssége annak biztosítása, hogy a lézeres mutatót a helyi jogszabályoknak megfelelően használja.
- Ne irányíts a lézeres mutatót tükörszerű felületekre. A visszavert sugárak azonos hatással lehet a szemre.
- A lézeres mutatót nem jeltéskere. Ne engedje, hogy a mutatót kisugárzó gyermek felügyelet nélkül használja. Egyes állatokban és tartományban jogszabály tilítja, hogy kisiskolák mutatót vásároljanak és/vagy használjanak. A vásárló/felhasználó felelőssége annak biztosítása, hogy a lézeres mutatót a helyi jogszabályoknak megfelelően vásárolja meg vagy használja.

2. OSZTÁLYÚ LÉZERES BIZTONSÁGI NYILATKOZAT



Kérjük, válassza ki az Ön országának megfelelő biztonsági figyelemztető matricát, majd ragassza rá a lézeres mutatóra.

Ez a lézeres készülék megfelel a 2. osztályú lézeres eszközökről szóló IEC 60825-1:2014 / EN 60825-1:2014 nemzetközi szabványnak, valamint a Z1 CFR 1040.10 és 1040.11 szabványoknak, kivéve a 2007. június 24-i, sz. lézeres értesítésben foglalt eltéréseknek:

- Léhtűző párhuzamos fényugár kibocsátása.
- Maximális teljesítmény: 1 mWatt CW, hullámhossztartomány: 650+/10 nanométer.
- Üzemi hőmérséklet: 0° C (32° F) és 40° C (104° F) között.

- Ne szedje szét az eszközt
- Ne használja az eszközt a megadott üzemi hőmérséklet-tartományán kívül. Ha az eszköz a működésébe előír körülmények közül es hatások alá kerül, kapcsolja ki és, mielőtt újra használná, hűtője, hogy a hőmérséklet a megadott üzemi tartományon belül stabilizálódjon.

▲ FIGYELEM!

A termékhez különböző nyelvű figyelmeztető címkék tartoznak. A felhasználó és a közölenek tartózkodók biztonsága érdekében alapvető fontosságú, hogy az adott országnak megfelelő figyelmeztető címkék felhelyezték a lézeres mutatóra.

▲ FIGYELEM!

Az eszközök nincsenek szervizelhető alkatrészei. A vezérlőelemek vagy beállítások itt leirtakon kívül eső használata, illetve az eljárások itt leirtakon kívül eső végrehajtása veszélyes sugárhajtást okozhat.

ROMÂNĂ

▲ ATENȚIE! INSTRUCȚIUNI IMPORTANTE PRIVIND SIGURANȚA

Prezentatorul wireless cu pointer laser include un pointer laser integrat. Așadar, la fel ca și în cazul oricărui pointer laser, este important să respectați următoarele avertismente și instrucțiuni privind siguranța pentru a preveni vătămările:

- Nu utilizați niciodată un pointer laser în ochii cuiva și nu vă uitați niciodată în fasciculul laser. Orientarea unui pointer laser în ochii cuiva, sau privirea direct în fasciculul laser, poate cauza afectarea temporară a vederii, precum orbire temporară, dezorientare sau lumini orbitoare. Această poate fi deosebit de periculoasă în cazul în care persoana expusă este implicată într-o activitate în care vederea este esențială, cum ar fi condusul. În plus, expunerea îndelungată și/sau repetată la fasciculul laser poate fi periculoasă și poate fi dăunătoare pentru ochi.
- Nu utilizați niciodată un pointer laser către o persoană sau un animal. Pointerele laser sunt concepute pentru a ilustra numai obiecte. În unele state și provincii, este ilegală orientarea unui pointer laser către un ofițer de poliție sau către orice altă persoană. Cumpărătorul/utilizatorul este responsabil pentru asigurarea faptului că utilizarea pointerului laser este în conformitate cu orice legi locale.
- Nu țintiți un pointer laser către suprafețe precum oglinzi. Un fascicul reflectat poate acționa ca un fascicul direct asupra ochilor.
- Pointerele laser nu sunt jucării. Nu permiteți ca un minor să utilizeze nesupravegheat un pointer. În unele state și provincii, este ilegal ca un minor să cumpere și/sau să utilizeze un pointer. Cumpărătorul/utilizatorul este responsabil pentru asigurarea faptului că achiziționarea și utilizarea pointerului laser este în conformitate cu orice legi locale.

DECLARAȚIE PRIVIND SIGURANȚA PENTRU LASER CLASA 2



Acest dispozitiv laser este în conformitate cu Standardul internațional IEC 60825-1:2014 / EN 60825-1:2014, Produs laser Clasa 2 și este de asemenea în conformitate cu 21 CFR 1040.10 și 1040.11, cu excepția deviațiilor conform Notificării privind laserele Nr.50, datată 24 iunie, 2007:

1. Emisia unui fascicul paralel de lumină vizibilă;
 2. Putere maximă de 1 miliwatt CW, interval de lungime de undă 650+/-10 nanometri;
 3. Temp. de funcționare cuprinsă între 0° C(32° F) și 40° C(104° F).
- Nu dezamblați dispozitivul
 - Nu utilizați dispozitivul în afara intervalului de temperatură de funcționare specificat. În cazul în care dispozitivul este expus la un mediu în afara operațiunii prescise, opriți dispozitivul și permiteți ca temperatura să se stabilizeze în intervalul de operare specificat înainte de a utiliza dispozitivul.

▲ ATENȚIE!

Un set de etichete de avertizare în diferite limbi este furnizat împreună cu acest produs.

Este esențial să se aplice eticheta de avertizare specifică pentru țară pe pointerul laser pentru siguranța utilizatorului și a persoanelor din apropiere.

▲ PRECAUȚIE!

Acest dispozitiv nu are piese depanabile. Utilizarea comenzilor sau ajustărilor sau efectuarea altor proceduri decât cele specifice în prezenta pot rezulta în expunerea la radiații periculoase.

РУССКИЙ

▲ ATENȚIE! INSTRUCȚIUNI IMPORTANTE PRIVIND SIGURANȚA

Беспроводной пульт с лазерной указкой для проведения презентаций оснащен лазерной указкой. Поэтому, как и в случае с другими лазерными указками, во избежание травм важно принять во внимание следующие предупреждения и следовать указаниям по технике безопасности:

- Не используйте никогда указку лазер в чужие глаза и не смотрите никогда в пучок лазера. Ориентация одной указки лазер в чужие глаза, или взгляд непосредственно в пучок лазера, может вызвать временное нарушение зрения, временную слепоту, дезориентацию или световые ореолы. Это может быть особенно опасно, если вы находитесь в ситуации, когда зрение является важным, например, при вождении. Кроме того, длительное и/или повторное воздействие лазера может быть опасно и даже вредно для глаз.
- Не используйте указку лазер в отношении человека или животного. Лазерные указки предназначены для демонстрации объектов. В некоторых штатах и провинциях, незаконно ориентировать указку лазер на сотрудника полиции или на любого другого человека. Покупатель/пользователь несет ответственность за обеспечение того, чтобы использование указки лазер соответствовало всем местным законам.
- Не направляйте указку лазер на отражающие поверхности, такие как зеркала. Отраженный луч может действовать как прямой луч лазера на глаза.
- Лазерные указки не являются игрушками. Не позволяйте детям использовать лазерные указки без присмотра взрослых. В некоторых штатах и провинциях, незаконно покупать и/или использовать указку лазер. Покупатель/пользователь несет ответственность за обеспечение того, чтобы приобретение и использование указки лазер соответствовало всем местным законам.

DECLARAȚIE PRIVIND SIGURANȚA PENTRU LASER CLASA 2



Acest dispozitiv laser este în conformitate cu Standardul internațional IEC 60825-1:2014 / EN 60825-1:2014, Produs laser Clasa 2 și este de asemenea în conformitate cu 21 CFR 1040.10 și 1040.11, cu excepția deviațiilor conform Notificării privind laserele Nr.50, datată 24 iunie, 2007:

1. Emisia unui fascicul paralel de lumină vizibilă;
 2. Putere maximă de 1 miliwatt CW, interval de lungime de undă 650+/-10 nanometri;
 3. Temp. de funcționare cuprinsă între 0° C(32° F) și 40° C(104° F).
- Nu dezamblați dispozitivul
 - Nu utilizați dispozitivul în afara intervalului de temperatură de funcționare specificat. În cazul în care dispozitivul este expus la un mediu în afara operațiunii prescise, opriți dispozitivul și permiteți ca temperatura să se stabilizeze în intervalul de operare specificat înainte de a utiliza dispozitivul.

▲ ВНИМАНИЕ!

Un set de etichete de avertizare în diferite limbi este furnizat împreună cu acest produs.

Este esențial să se aplice eticheta de avertizare specifică pentru țară pe pointerul laser pentru siguranța utilizatorului și a persoanelor din apropiere.

▲ ВНИМАНИЕ!

Acest dispozitiv nu are piese depanabile. Utilizarea comenzilor sau ajustărilor sau efectuarea altor proceduri decât cele specifice în prezenta pot rezulta în expunerea la radiații periculoase.

УКРАЇНСЬКА

▲ ВАГАГІ ВАЖЛИВІ ІНСТРУКЦІЇ ЩОДО ТЕХНІКИ БЕЗПЕКИ

Бездротовий пульт для презентацій із вбудованою лазерною указкою. Отже, так само як і з будь-якою лазерною указкою, важливо дотримуватися зазначених нижче попереджень та інструкцій із безпеки для запобігання отриманню травм:

- Ніколи не спрямовуйте лазерну указку в очі людини та не відбивляйте в лазерний промінь. Спрямовування лазерної указки в очі людини або відбивляння безпосередньо в лазерний промінь може спричинити миттєве тимчасове погіршення зору, наприклад короточасну втрату зору, дезорієнтацію або засліплення яскравим світлом. Це може бути особливо небезпечно, якщо постраждала людина виконує діяльність, для якої зір є критично важливим, наприклад, керування транспортним засобом. Крім того, тривалий та/або повторюваний вплив лазерного променя може бути небезпечним і шкідливим для очей.
- Ніколи не наділюйте лазерну указку ні на людину, ні на тварину. Призначенням лазерних указок є виключно демонстрація неживих предметів. У деяких країнах і регіонах спрямовування лазерної указки на представника правоохоронних органів або іншу людину є протизаконним. Покупець/користувач несе відповідальність за дотримання місцевих законів, що стосуються використання лазерних указок.

- Не спрямовуйте лазерну указку на дзеркальні поверхні. Відбитий промінь може діяти на очі так само, як і прямий.
- Лазерні указки – не іграшки. Не дозволяйте неповнолітнім особам використовувати указку без нагляду. У деяких країнах і регіонах закон зобов'язує неповнолітніх особам купувати та/або використовувати указку. Покупці/користувачі не відповідають за дотримання будь-яких місцевих законів, що стосуються придбання або використання лазерних указок.

ЗАЯВА ПРО БЕЗПЕКУ ЛАЗЕРНОГО ПРИСТРОЮ КЛАСУ 2



Вибіртіть мову або попередження про небезпеку, прокинувши для васі країну і мову на лазерну указку

Цей лазерний пристрій відповідає вимогам міжнародного стандарту IEC 60825-1:2014 / EN 60825-1:2014 для лазерного пристрою класу 2, а також статей 1040.10 і 1040.11 розділу 21 Зведення федеральних нормативно-правових актів США (CFR), за винятком відхилень, викладених у Словіщенні щодо використання лазера № 50 від 24 червня 2007 року:

1. Випромінювання пучка паралельних променів видимого світла.
 2. Максимальна потужність – 3 мВт незасвіченої хвилі, діапазон довжини хвилі – 650+/–10 нанометрів.
 3. Робоча температура – від 0° (32°F) до 40° (104°F).
- Не розбирайте пристрій
 - Не використовуйте пристрій при температурі, що виходить за межі вказаного робочого діапазону температури. У разі використання пристрою в середовищі, умови якого не відповідають зазначеним, виминте пристрій і дайте можливість температурі стабілізуватися до вказаного робочого діапазону перед подальшим використанням пристрою.

УВАГА!

У комплекті з цим виробом постачається набір попереджувальних етикеток різних мовами. Заради безпеки користувача та людей навколо важливо застосовувати з лазерною указкою специфічну для кожної країни попереджувальну етикетку.

POZOR!

Цей пристрій не містить частин, які потрібно обслуговувати. Використання елементів керування, налаштувань або виконання процедур в інший спосіб, крім зазначеного, може призвести до небезпечного впливу випромінювання.

ҚАЗАҚША

АБАЙЛАҢЫЗІМАҢЫЗДЫ ҚАУІПСІЗДІК НҰСҚАУЛАРЫ

Лазерлік көрсеткіші бар сымсыз презентерде орнатылған лазерлік көрсеткіш бар. Сондықтан, кез келген лазерлік көрсеткішті пайдаланған кездегідей, жараят алуды болдырмау үшін келесі ескертулер мен қауіпсіздік нұсқауларын орындау маңызды:

- Ешқашан лазерлік көрсеткіштің сәулесін адамның көзіне бағыттамаңыз немесе лазер сәулесіне қарамаңыз. Лазерлік көрсеткіш адамның көзіне бағыттау немесе лазер сәулесіне тікелей қарау жарығына бабылғынсты көрмей қалу, бағдарды жоғалту немесе көзді шағындыру сияқты көру қабілетінің жылдам уақытша бұзылуына әкелуі мүмкін. Көлік жүргізу сияқты көру қабілеті маңызды болған әрекетті орындап жатқан адамға бұл өте қауіпті болуы мүмкін. Сондай-ақ, лазер сәулесіне қарау және / немесе қайталап қарау көзге қауіпті және зиянды болуы мүмкін.
- Лазерлік көрсеткішті ешқашан адамға немесе жануарға бағыттамаңыз. Лазерлік көрсеткіштер тек жансыз нысандарды көрсетуге арналған. Кейбір өлдер мен аймақтарда құлық қорғау органы қызметкеріне немесе кез келген басқа адамға бағыттауға заң бойынша тыйым салынған. Сатып алушы / пайдаланушы лазерлік көрсеткішті жергілікті заңдарға сәйкес пайдалану үшін жауапты болады.
- Лазерлік көрсеткішті айна сияқты беттерге бағыттамаңыз. Шағылған сәуле көзге тікелей сәуле сияқты әсер етуі мүмкін.
- Лазерлік көрсеткіш ойыншық емес. Балалар лазерлік көрсеткішті қадағаланусыз пайдаланбауы тиіс. Кейбір өлдерде және аймақтарда лазерлік көрсеткішті сатып алу және / немесе пайдалануға заң бойынша тыйым салынған. Сатып алушы / пайдаланушы лазерлік көрсеткішті жергілікті заңдарға сәйкес сатып алу немесе пайдалану үшін жауапты болады.

2-КЛАСС ЛАЗЕР ҚАУІПСІЗДІГІ ЖӨНІНДЕГІ МӘЛІМДЕМЕ



Елсізге сәулесі менің ауылдық мекенді өкерткіш жасағандым екендігі, оны лазерлік көрсеткіш жасағандым

Бұл лазердің құрылымы менесі халықаралық стандартқа сәйкес IEC 60825-1:2014 / EN 60825-1:2014, 2-класс Лазерлік өнім және 21 CFR 1040.10 және 1040.11, мінаны қоспағанда: Ескерту №50, 24 маусым, 2007 ж. сәйкес ауылқулар:

1. Көрінетін жарықтың параллель сәулелер шоғын шығару;
2. Максимумды қуаты 1 милливатт үздіксіз толқын, толқындық диапазоны 650+/-10 нанометр;
3. Жұмыс температурасы 0° C(32° F) және 40° C(104° F) аралығында.

- Құрылымының бөлшектенуі
- Құрылымының көрсетілген жұмыс температураларынан шектен тыс жағдайларда пайдаланбаңыз. Егер құрылым көрсетілген пайдалану жағдайынан тыс ортада қолданылса, құрылымның өшірілуі және құрылымы пайдаланбас бұрын температура көрсетілген шектерге дейін тұрақтануы тиіс.

НАЗАР АУДАРЫҢЫЗ!

Бұл өніммен бірге әртүрлі тілдерде ескерту белгілерінің жиынтығы беріледі. Пайдаланушының және жақын маңдағы адамдардың қауіпсіздігі үшін лазерлік көрсеткішке нақты елге арналған тиісті ескерту белгісін қолдану маңызды болып табылады.

АБАЙЛАҢЫЗ!

Бұл құрылғыға қызмет көрсетілетін бөлшектер жоқ. Осында көрсетілмеген басқару элементтерін пайдалану немесе реттеулер немесе процедураларды орындау қауіпті радиация әсеріне әкелуі мүмкін.

TÜRK

DIKKATI ÖNEMLİ GÜVENLİK TALİMATLARI!

Lazer İşaretçili Kablosuz Sunum Kumandası, dahili bir lazer işaretçi içerir. Bu nedenle, herhangi bir lazer işaretçide olduğu gibi yararlanmayı önlemek için aşağıdaki uyarılara ve güvenlik talimatlarına uymalısınız:

- Hiçbir zaman lazer işaretçiyi bir kişinin gözüne tutmayın veya lazer ışınına bakmayın. Lazer işaretçiyi bir kişinin gözüne tutmak veya doğrudan lazer ışınına bakmak, ışık köleliği, yönem bozulduğuna veya parlama gibi anlık geçici bozulduğuna neden olabilir. Bu durum, maruz kalan kişinin sürüş gibi görüş açısından kritik bir faaliyette bulunması durumunda özellikle tehlikeli olabilir. Buna ek olarak, lazer ışınına uzun süreli ve/veya tekrar tekrar maruz kalma tehlikeli olabilir ve gözlere zarar verebilir.
- Lazer işaretçiyi hiçbir zaman, herhangi bir kişi veya hayvan üzerinde hedeflemeyin. Lazer işaretçiyi sadece canseferi göstermek için kullanmayın. Bazı ülkelerde ve şehirlerde, bir emiyet görevlisi veya da başka herhangi bir kişiye bir lazer işaretçiyi hedeflemek kanunlara aykırıdır. Satın almayı/kullanmayı lazer işaretçiyi kullanmanın tüm yeri kanunlara uygun olduğunu garanti etmemek zorundadır.
- Lazer işaretçiyi aynaya benzeri yüzeylere doğrudan iletin. Yanıstırın bir ışın gözler üzerinde doğrudan bir ışın gibi davranabilir.
- Lazer işaretçiyi oynuncak değıdiril. Çocukların gözetim altında olmadan bir lazer işaretçiyi kullanmasına izin vermayın. Bazı ülkelerde ve şehirlerde, reşit olmayan birinin bir işaretçi satın alması ve/veya kullanması kanunlara aykırıdır. Satın almayı/kullanmayı lazer işaretçiyi kullanmanın tüm yeri kanunlara uygun olduğunu garanti etmemek zorundadır.

2. SINIF LAZER GÜVENLİK BİLDİRİMİ



Елсізге сәулесі менің ауылдық мекенді өкерткіш жасағандым екендігі, оны лазерлік көрсеткіш жасағандым

Елсізге сәулесі менің ауылдық мекенді өкерткіш жасағандым екендігі, оны лазерлік көрсеткіш жасағандым

Bu lazer cihazı Uluslararası Standart IEC 60825-1:2014 / EN 60825-1:2014, 2. Sınıf Lazer Ürünü ile uyumludur, ve ayrıca, 24 Haziran 2007 tarihli 50 No'lu Lazer Bildirimi uyarınca sapaınlar halinde,

21 CFR 1040.10 ve 1040.11 ile uyumludur:

1. Görünür ışığın paralel ışınlarının emisyonu;
2. 1 mW'lık CW Maksimum Güç, 650+/-10 dalga boyuna sahip nanometreler;
3. Çalışma sıcaklığı 0° C(32° F) ile 40° C(104° F) arasındadır.

- Cihazı sökmeyin
- Cihazı belirtilen çalışma sıcaklığı aralığında dışında kullanmayın. Cihaz belirtilen çalışma sıcaklığının dışında olan bir ortamda maruz kalırsa, cihaz kapatın ve cihaz kullanımdan önce sıcaklığın belirtilen çalışma aralığında stabilenmesini bekleyin.

ΔΙΚΚΑΤ!

Farklı dillerde uyarı etiketleri seti bu ürüne birlikte verilmektedir. Kullanıcının ve etrafındaki kişilerin güvenliği için lazer işaretçiyü ülkeye özgü uyarı etiketinin uygulanması şarttır.

ΔΙΚΚΑΤ!

Bu cihazda bakım yapılabilir parçalar bulunmaz. Burada belirtilenler dışındaki kontrolleriniz veya ayarlarınız kullanılması veya prosedürlerin uygulanması, tehlikeli radyasyona maruz kalmayla sonuçlanabilir.

ΕΛΛΗΝΙΚΑ

ΠΡΟΣΟΧΗΣΗΜΑΝΤΙΚΕΣ ΟΔΗΓΙΕΣ ΑΣΦΑΛΕΙΑΣ

Η ασύρματη συσκευή παρουσίασης με δεικτή λέιζερ συμπεριλαμβάνει έναν ενσωματωμένο δεικτή. Επομένως, όπως με κάθε δεικτή λέιζερ, είναι σημαντικό να προσέχετε τις παρακάτω προειδοποιήσεις και οδηγίες ασφαλείας για τη αποφυγή τραυματισμού:

- Μην κοιτάζετε ποτέ έναν δεικτή λέιζερ απευθείας στα μάτια ενός ατόμου ή μην κοιτάτε τη δέση λέιζερ. Αν στοιχείετε έναν δεικτή λέιζερ στα μάτια ενός ατόμου ή κοιτάτε απευθείας τη δέση λέιζερ, μπορεί να προκληθεί προσωρινή ή μόνιμη όραση όπως: τριβύλλια αναλαμπής, αποπροσανατολισμός ή καθρέφτισμα. Αυτό μπορεί να είναι εξαιρετικά επικίνδυνο σε περίπτωση που το άτομο που εκτελεί στα παρόντων εμπλεκείται σε μια δραστηριότητα που απαιτεί προσοχή όπως η οδήγηση. Επιπλέον, η παρατεταμένη ή/και επαναλαμβανόμενη έκθεση στη δέση λέιζερ μπορεί να είναι επικίνδυνη και επιβλαβής για τα μάτια.
- Μην στοιχείετε ποτέ έναν δεικτή λέιζερ οποιαδήποτε πόνου σε ένα άτομο ή ζώο. Οι δεικτές λέιζερ έχουν σχεδιαστεί για να φωτίζουν άμεσα αντικείμενα μόνο. Σε ορισμένες πολιτείες και περιοχές, είναι παράνομο η στόχευση ενός δεικτή λέιζερ πόνου σε οποιαδήποτε υπάλληλο των αστυνομικών αρχών ή γενικά σε ένα οποιαδήποτε άτομο. Ο αγοράστη/χρηστής είναι υπεύθυνος για να εξασφαλίσει ότι η χρήση του δεικτή λέιζερ συμμορφώνεται με κάθε τοπική νομοθεσία.
- Μην στοιχείετε έναν δεικτή λέιζερ σε ανακαστικές επιφάνειες. Μια ανακασμένη δέση μπορεί να καταβυθισθεί ως απευθείας δέση στα μάτια ενός ατόμου.
- Οι δεικτές λέιζερ δεν είναι παιχνίδια. Μην επιτρέπετε σε ανήλικα άτομα να χρησιμοποιούν έναν δεικτή χωρίς επίβλεψη. Σε ορισμένες πολιτείες και περιοχές η αγορά ή/και χρήση ενός δεικτή από ένα ανήλικο είναι παράνομη. Ο αγοράστη/χρηστής είναι υπεύθυνος για να εξασφαλίσει ότι η αγορά ή χρήση του δεικτή λέιζερ συμμορφώνεται με κάθε τοπική νομοθεσία.

ΔΗΛΩΣΗ ΑΣΦΑΛΕΙΑΣ ΛΕΙΖΕΡ ΚΑΤΗΓΟΡΙΑΣ 2

Η παρούσα συσκευή λέιζερ συμμορφώνεται με το Διεθνές Πρότυπο IEC 60825-1:2014 / EN 60825-1:2014, Προϊόν λέιζερ κατηγορίας 2 και συμμορφώνεται επίσης με το 21 CFR 1040.10 και 1040.11, με εξαίρεση αποκλειστικά τους σφαιρούς στην Έκδοσή τους περί λέιζερ αρ.50, με ημερομηνία τις 24 Ιουν 2007:

- Εκπομπή παραλλήλης δέσης ορατού φωτός
 - Μέγιστη ισχύς 1 milliwatt CW, εύρος μήκους κύματος 650+/-10 nanόμετρα;
 - Θερμοκρασία λειτουργίας μεταξύ 0° C (32° F) έως 40° C (104° F).
- Μην αποσυρματωθείτε τη συσκευή
 - Μην χρησιμοποιείτε τη συσκευή εκτός του καθορισμένου εύρους θερμοκρασίας λειτουργίας. Αν η συσκευή εκτίθεται σε ένα περιβάλλον εκτός της προκαθορισμένης λειτουργίας, απενεργοποιήστε τη συσκευή και επιτρέψτε στη θερμοκρασία να σταθεροποιηθεί εντός του καθορισμένου εύρους λειτουργίας, πριτού χρησιμοποιήσετε τη συσκευή.



Εκείνη το δικαίωμα προσομοιωμένη ασφαλείας για τη χρήση και κλάση το στον κλάση λέιζερ

ΠΡΟΣΟΧΗ!

Ένα σύνολο επικίνδυνων ασφαλείας σε διαφορετικές γλώσσες παρέχεται με αυτό το προϊόν. Είναι απαραίτητο η ετικέτα ασφαλείας της κατάλληλης χώρας να υπάρχει στον δεικτή λέιζερ για την ασφάλεια του χρήστη και όσων βρίσκονται κοντά σε αυτόν.

ΠΡΟΣΟΧΗ!

Η συσκευή δεν διαθέτει εξαρτήματα που επιδέχονται συντήρησης. Η χρήση των χειριστηρίων ή προσαρμογές ή εκτέλεση διαδικασιών διαφορετικών από εκείνες που ορίζονται στο παρόν, ενδέχεται να προκαλέσει επικίνδυνη έκθεση σε ακτινοβολία.

العربية

تحذير! تعليمات سلامة هامة

يضمن مقدم العروض الالاسكي المؤثر ليزر مضمناً. لذلك وكما هو الحال مع أي مؤشر ليزر، فمن المهم الالتزام بالتحذيرات وتعليمات السلامة التالية لمنع حدوث إصابة:

- لا تقم بتوجيه مؤشر الليزر إلى عين الشخص، أو التحديق في شعاع الليزر. يمكن أن يؤدي توجيه شعاع الليزر إلى عين الشخص، أو التحديق المباشر في شعاع الليزر إلى اختلال وظائف الرؤية بشكل مؤقت على الفور مثل العمى المؤقت والعتبان أو توهج الرؤية. يمكن أن يكون هذا الأمر خطيراً بالأخص إذا كان الشخص يتعرض له مرتباً بنشاط يعتمد على الرؤية بشكل خطير مثل القيادة. بالإضافة إلى ذلك، فإن التعرض الطويل والمتكرر لشعاع الليزر يمكن أن يكون خطيراً ومدمراً للأعين.
- لا توجه مؤشر الليزر أبدًا بأي مكان على الشخص أو الحيوان. تم تصميم مؤشرات الليزر لتوضيح الأشياء الجامدة فقط. في بعض الولايات والمقاطعات، في غير القانوني توجيه مؤشر الليزر على موظفي إنفاذ القانون أو أي شخص آخر المشتري / المستخدم والمسؤول عن ضمان أن استخدامه لمؤثر الليزر متوافق مع أي قوانين محلية.
- لا توجه مؤشر الليزر على الأسطح العاكسة التي تشبه المرأة. الشعاع المنعكس لديه نفس تأثير الشعاع المباشر على العينين.
- مؤشرات الليزر ليست ألعاب. لا تسمح لصغار السن باستخدام المؤثر دون إشراف. في بعض الولايات والمقاطعات، من غير القانوني أن يقوم صغار السن بشراء و/أو استخدام المؤثر. المشتري / المستخدم والمسؤول عن ضمان أن شراءه أو استخدامه لمؤثر الليزر متوافق مع أي قوانين محلية.

يuan سلامة شعاع الليزر من الفئة 2

يتوافق جهاز الليزر هذا مع المواصفات القياسية الدولية IEC 60825-1:2014 / EN 60825-1:2014، منتجاً الليزر من الفئة 2 ويتوافق أيضاً مع 21 CFR 1040.10 وباستثناء الانحرافات المتريية على إشار الليزر رقم 50 بتاريخ 24 يونيو 2007:

- انبعاث شعاع مزوج من الضوء المرئي؛
 - القدرة القصوى 1 ميلي واط (موجة مستمرة)، نطاق الطول الموجي 650+/-10 نانومتر؛
 - درجة حرارة التشغيل في 0 درجة مئوية (32 فهرنهايت) إلى 40 درجة مئوية (104 فهرنهايت).
- لا تستخدم هذا الجهاز خارج نطاق درجة حرارة التشغيل المحدد. إذا تعرض الجهاز للتشغيل في بيئة خارج نطاق التشغيل الموصى عليه، فقم بإيقاف تشغيل الجهاز واسمح لدرجة الحرارة أن تستقر ضمن نطاق درجة حرارة التشغيل المحدد قبل استخدام الجهاز.



تنبيه!

يتم توفير مجموعة من علامات التحذير بلغات مختلفة مع هذا المنتج. من الضروري تطبيق علامة التحذير الصحيحة الخاصة ببلد معين على مؤشر الليزر لسلامة المستخدم والأشخاص بالقرب منه.

تحذير!

لا يحتوي هذا الجهاز على أجزاء صالحة للصيانة. قد يؤدي استخدام عناصر التحكم أو عمليات الضغط أو أداء الإجراءات بخلاف تلك المحددة هنا إلى التعرض للإشعاع بشكل خطير.



Este produto contém pilha/bateria e se descartada incorretamente pode causar danos à saúde e ao meio ambiente. Após o uso, as pilhas/baterias deverão ser entregues ao estabelecimento comercial onde foram adquiridas ou rede de assistência técnica autorizada. Para maiores informações acesse www.tilibra.com.br.

Não descarte o produto junto com as pilhas/baterias. Não descarte o produto nem as pilhas/baterias em lixo comum. Encontre os pontos de entrega voluntária de pilhas/baterias em www.tilibra.com.br.



Este equipamento não tem direito à proteção contra interferência prejudicial e não pode causar interferência em sistemas devidamente autorizados.