

Kensington®



Orbit® Wireless Trackball with Scroll Ring Orbit® Wireless Trackball with Scroll Ring - White Orbit® Wireless Trackball with Scroll Ring - Space Grey



此产品符合全球主要认证标准，包括：FCC、CE、UKCA、RoHS、REACH、PAP、R130007、RoHS、BIFA Standards、DIB 109088、Complies with BIFA Standards DIB 109088、Kensington Computer Products Group

Kensington Computer Products Group
A Division of ACCO Brands
1500 Fashion Island Blvd, 3rd Floor
San Mateo, CA 94404, USA

Importer:
LEITZ ACCO Brands GmbH & Co KG
Siemensstraße 64
70469 Stuttgart
Germany

Importer:
ACCO UK Ltd.
Oxford House, Oxford Road
Aylesbury, Buckinghamshire, HP21 85Z
United Kingdom

ACCO Brands Canada Inc
7381 Bramalea Rd
Mississauga, ON L5S 1C4
<https://accobrandscanada.com/>

ACCO Brands Australia - Kensington
2 Coronation Avenue
Kings Park NSW 2148
Australia

ACCO Brands Chile S.A.,
Avda. Presidente Riesco # 5711,
oficina 201
Las Condes, Santiago, Chile
CP 7561114
www.accobrands.cl

Importado e Distribuido por:
Tilibra Produtos De Papelaria Ltda.
CNPJ: 44.990.901/0001-43
Rua Aymorés, 6-9 – Bauru/SP – Brasil
CEP 17013-900
sac@tilibra.com.br

Dystrybutor:
Essette s.p.a. z o.o., ul.
Przemysłowa 11A, 26-900
Kozienice

Forgalmazza:
Essette Kft, Váci út 76. V. torony
1 emelet,
1133 Budapest,
Magyarország

Distributor:
Essette Sales SRL,
Georgehe Titeica 121C,
Sector 2, București,
România

Distributor:
Essette, s.r.o., V Lužích 818,
142 00 Praha 4,
Česká republika

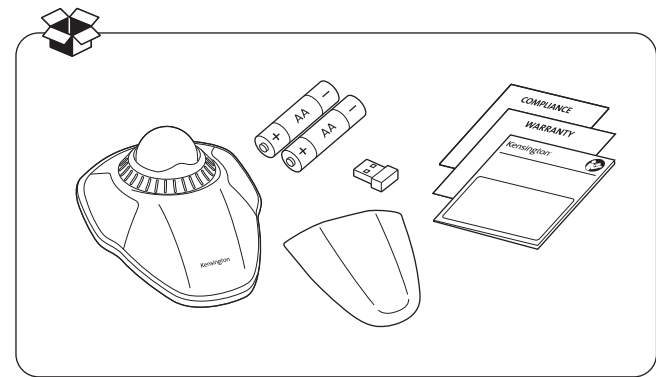
Импортер:
ООО «Эссельте», Россия,
125040, Москва, 3-я улица
Лыского поля, д.18, тел.
+7(495)933-27-63

ДИСТРИБЬЮТОР:
Essette Polska Sp. z o.o., ul.
Przemysłowa 11A, 26-900
Kozienice
Импортеры: "АБДИ Компани" АК,
Алматы қ., Сейдуллин дан. 465/191

Дистрибутор:
Essette Polska Sp. z o.o., ul. Przemysłowa, 11A, 26-900 Kozienice

广州市爱河贸易有限公司
广州市天河区林和西路159号
中泰国际北塔3楼, 501/701室
邮编: 510620
电话: 400 600 4599
网址: <https://www.kensington.com/zh-CN>
邮箱: infocn@kensington.com

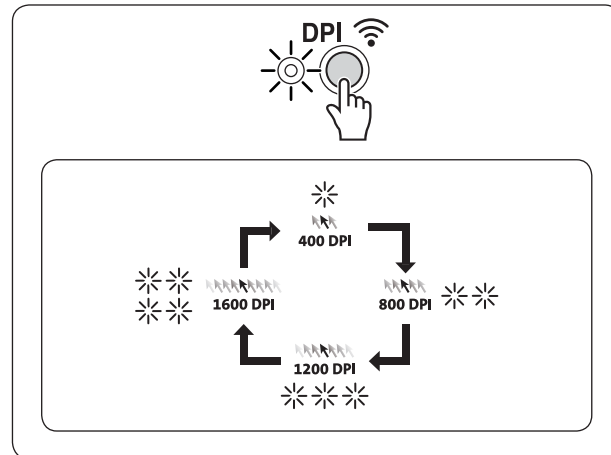
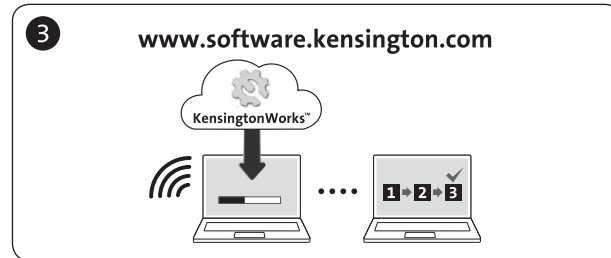
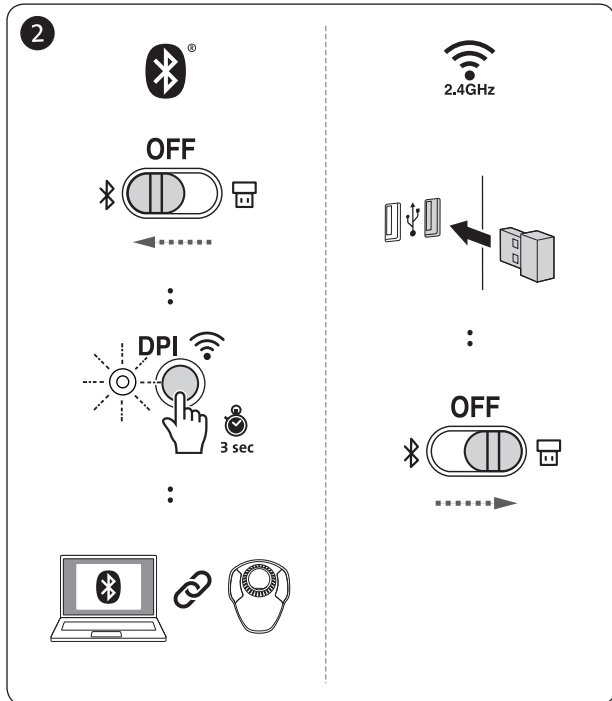
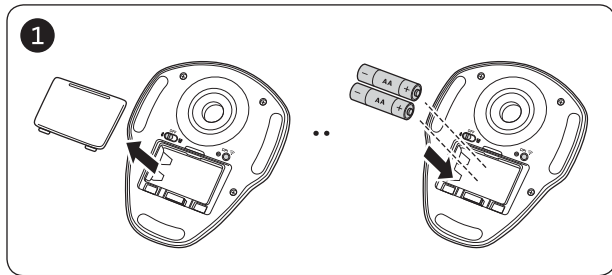
アコブランドズジャパン株式会社
〒164-8721
東京都千代田区本町1-32-2
ハローモーター14F
<https://www.kensington.com/ja-JP>
E-MAIL: JP.Kensington@acco.com

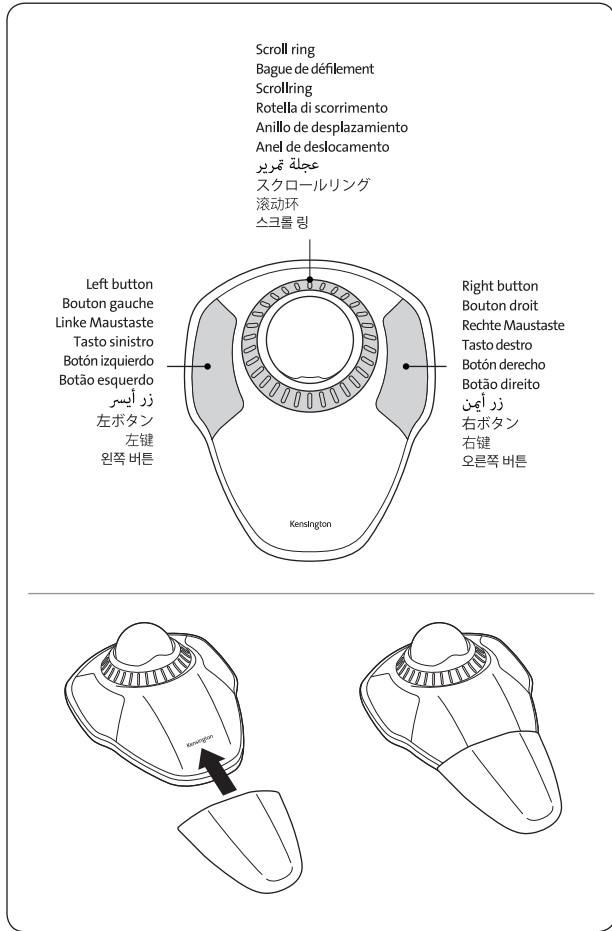


kensington.com/register

K70990 / K70991 / K70992 / K70993 / K72675

901-7300-01





**Compatibility / Compatibilité / Kompatibilität /
Compatibilität / Compatibilità / Compatibilidad /
Kompatibilitás / Kompatibilita / Zgodność /
Совместимость / Compatibilidade**

Windows, Mac®, Chrome™

EN ▲ IMPORTANT: Computer User Health Information

Use of a keyboard, mouse, or trackball may be linked to serious injuries or discomfort. Recent medical research of occupational injuries has linked normal, seemingly harmless activities as a potential cause of Repetitive Stress Injuries ("RSI"). Many factors may be linked to the occurrence of RSI, including a person's own medical and physical condition, overall health, and how a person positions and uses his or her body during work and other activities (including use of a keyboard, mouse, or trackball). Some studies suggest that the amount of time a person uses a keyboard, mouse, or trackball may also be a factor. Consult a qualified health professional for any questions or concerns you may have about these risk factors.

When using a keyboard, mouse, or trackball, you may experience occasional discomfort in your hands, arms, shoulders, neck, or other parts of your body. However, if you experience symptoms such as persistent or recurring discomfort, pain, throbbing, aching, tingling, numbness, burning sensation, or stiffness, even if such symptoms occur while you are not working at your computers. **DO NOT IGNORE THESE WARNING SIGNS. PROMPTLY SEE A QUALIFIED HEALTH PROFESSIONAL.** These symptoms can be signs of sometimes permanently disabling RSI disorders of the nerves, muscles, tendons, or other parts of the body.

▲ CAUTION: Never spray liquid cleaner directly on the trackball

RF TECHNICAL SPECIFICATION

Operating Frequency Range: 2402~2480MHz
Maximum RF Output Power: 0dBm

SAFETY AND USAGE GUIDELINES

1. In the absence of proper operation and if customer-initiated troubleshooting is unsuccessful, switch off device and contact Kensington technical support: www.kensington.com
2. Do not disassemble product or expose it to liquid, humidity, moisture, or temperatures outside the specified operating ranges of 0° C (32° F) to 40° C (104° F).
3. If your product is exposed to out-of-range temperatures, switch it off and allow temperature to return to the normal operating range.
4. When the batteries are dead, replace all batteries from the product at the same time with the correct size and type of batteries.
5. Keep batteries away from children.
6. Do not misuse, damage, disassemble or modify the batteries

FR ▲ IMPORTANT : Informations sur la santé de l'utilisateur

L'utilisation de claviers, souris ou trackballs peut être liée à des blessures ou inconforts. Des études médicales récentes sur les blessures au travail ont lié des activités paraissant bénignes à des microtraumatismes répétés. Ces derniers peuvent découler de nombreux facteurs, dont l'état de santé de l'utilisateur, ainsi que la position adoptée et la manière dont le corps est sollicité durant son travail (usage de claviers, souris et trackballs inclus). Selon certaines recherches, le temps qu'une personne passe à utiliser de tels outils peut également avoir une incidence. Nous vous recommandons d'en parler à un professionnel de la santé si vous avez des questions à ce sujet. L'usage répété d'un clavier, d'une souris ou de trackballs est susceptible d'entraîner un inconfort au niveau des mains, des bras, des épaules, du cou, et d'autres parties du corps. Si vous ressentez des symptômes persistants et récurrents (inconfort, douleur, pulsations, courbatures, picotements, engourdissement, sensation de brûlure, raideur), même en dehors de vos heures de travail, **N'IGNOREZ PAS CES SYMPTÔMES. CONSULTEZ RAPIDEMENT UN PROFESSIONNEL DE LA SANTÉ.** Il est possible que cela mène à des microtraumatismes répétés au niveau des nerfs, muscles, tendons, etc.

▲ ATTENTION : n'appliquez jamais de nettoyant liquide directement sur le trackball.

SPECIFICATION TECHNIQUE CONCERNANT LES FRÉQUENCES RADIO

Fréquence de fonctionnement : 2402~2480MHz

Sortie RF maximale : 0dBm

DIRECTIVES DE SÉCURITÉ ET D'UTILISATION

1. En cas de mauvais fonctionnement et si le dépannage entamé par le client s'avère infructueux, éteindre le dispositif et appeler l'assistance technique de Kensington. www.kensington.com.
2. Ne pas démonter le produit ou le faire entrer en contact avec des liquides, l'exposer à l'humidité ou à des températures sortant des plages opérationnelles spécifiées, qui vont de 0 °C à 40 °C.
3. Si votre produit est exposé à des températures extrêmes, l'éteindre et laisser la température revenir à la plage opérationnelle normale.
4. Lorsque les piles d'un accessoire sont vides, remplacer-les toutes en même temps.
5. Gardez les piles hors de la portée des enfants.
6. Celles-ci ne doivent pas faire l'objet d'une mauvaise utilisation, ni être endommagées, ouvertes ou altérées.

DE ▲ WICHTIG: Gesundheitshinweise für Computerbenutzer

Die Benutzung von Tastatur, Maus oder Trackball kann zu schweren Verletzungen oder Beschwerden führen. Neuere medizinische Untersuchungen zu Arbeitsunfällen sehen normale, scheinbar harmlose Aktivitäten als mögliche Ursache für Überlastungssyndrome. Beim Auftreten von Überlastungssyndromen können viele Faktoren zusammenspielen: Hier sind beispielsweise die medizinische und körperliche Verfassung einer Person, ihre allgemeine Gesundheit sowie die Körperhaltung bei der Arbeit und anderen Aktivitäten (einschließlich der Verwendung von Tastatur, Maus oder Trackball) zu nennen. Einige Studien legen nahe, dass auch die Dauer der Benutzung von Tastatur, Maus oder Trackball ein Faktor sein kann. Wenden Sie sich bei Fragen oder Bedenken bezüglich dieser Risikofaktoren an qualifizierte medizinische Fachkräfte.

Bei der Benutzung von Tastatur, Maus oder Trackball kann es gelegentlich zu Beschwerden in Händen, Armen, Schultern, Nacken oder anderen Körperteilen kommen. Wenn Sie jedoch Symptome wie anhaltende oder wiederkehrende Beschwerden, Schmerzen, Pochen, Ziehen, Kribbeln, Taubheitsgefühl, Brennen oder Steifheit spüren, selbst wenn Sie nicht am Computer arbeiten, dann: **IGNORIEREN SIE DIESE WARNSIGNALE NICHT. SÜCHEN SIE UMGEHEND EINE QUALIFIZIERTE MEDIZINISCHE FACHKRAFT AUF.** Diese Symptome können Anzeichen für Überbelastungen von Nerven, Muskeln, Sehnen oder anderer Körperteilen sein, die zu dauerhaften Behinderungen führen können.

▲ VORSICHT: Sprühen Sie den Reiniger nicht direkt auf den Trackball.

TECHNISCHE RF-SPEZIFIKATIONEN

Betriebsfrequenzbereich: 2402~2480MHz

Maximale HF-Ausgangsleistung: 0dBm

RICHTLIJNEN ZUR SICHEREN VERWENDUNG

1. Wenn das Gerät nicht korrekt funktioniert und die üblichen Fehlerbehebungsmaßnahmen durch den Kunden keinen Erfolg bewirken, schalten Sie das Gerät aus und wenden Sie sich an den Kundendienst von Kensington www.kensington.com.
2. Nehmen Sie das Produkt nicht auseinander und setzen Sie das Produkt weder Nässe noch Feuchtigkeit aus. Verwenden Sie das Produkt nur, wenn die Betriebstemperatur im zulässigen Bereich (0 °C (32 °F) bis 40 °C (104 °F)) liegt.
3. Liegt die Umgebungstemperatur außerhalb des zulässigen Bereichs, schalten Sie das Gerät aus und warten Sie, bis die Betriebstemperatur sich im zulässigen Bereich stabilisiert hat.
4. Wenn die Batterien leer sind, ersetzen Sie sämtliche Batterien aus dem Produkt gleichzeitig durch neue Batterien der richtigen Größe und Art.
5. Halten Sie Batterien von Kindern fern.
6. Batterien dürfen nicht zweckentfremdet, beschädigt, zerlegt oder modifiziert werden.

NL ▲ BELANGRIJK: gezondheidsinformatie voor computergebruikers

Gebruik van een toetsenbord, muis of trackball kan verband houden met ernstige aandoeningen of ongemak. In recente medische onderzoeken naar arbeidsgereleerde aandoeningen worden normale, schijnbaar onschadelijke activiteiten gezien als mogelijke oorzaak van RSI ('Repetitive Stress Injuries'). Veel factoren kunnen in verband worden gebracht met RSI, bijvoorbeeld de medische en fysieke toestand van een persoon en hoe een persoon tijdens werk en andere activiteiten (waarbij een toetsenbord, muis of trackball worden gebruikt) zijn of haar lichaam positioneert. In bepaalde studies wordt gesuggereerd dat de tijdsduur van gebruik van een toetsenbord, muis of trackball ook een factor kan zijn. Als u vragen over deze risicofactoren hebt of u er ongerust over bent, kunt u een gezondheidsprofessional raadplegen.

Wanneer u een toetsenbord, muis of trackball gebruikt, kunt u af en toe een onprettig gevoel in uw handen, armen, schouders, nek of andere lichaamsdelen ervaren. Als u echter symptomen ondervindt zoals aanhoudend of herhaaldelijk ongemak, (aanhoudende) pijn, tintelingen, gevoelloosheid, kloppend of brandend gevoel of stijfheid, zelfs wanneer u niet achter uw computer werkt: **NEGEER DEZE WAARSCHUWINGSTEKENS DAN NIET. RAADPLEEG METEEN EEN GEKwalificeerde gezondheidsprofessional.** Deze symptomen kunnen tekenen zijn van eventueel permanente invaliderende RSI-aandoeningen van de zenuwen, spieren, pezen of andere lichaamsdelen.

▲ WAARSCHUWING: spuit nooit rechtstreeks vloeibare schoonmaakmiddelen op de trackball

TECHNISCHE SPECIFICATIE RADIOFREQUENTIE (RF)

Bedrijfsfrequenties: 2402~2480MHz

Maximum RF-outputvermogen: 0dBm

VEILIGHEIDS- EN GEBRUIKSRICHTLIJNEN

1. Bij afwezigheid van de juiste werking als de klant er niet in slaagt om de problemen op te sporen, dient u het apparaat uit te schakelen en de afdeling Technische ondersteuning van Kensington te bellen. www.kensington.com.
2. Haal het product niet uit elkaar of stel het niet bloot aan vloeistoffen, luchtvochtigheid, vocht of temperaturen buiten het aangegeven bedrijfsbereik van 0 °C (32 °F) tot 40 °C (104 °F).
3. Als uw product wordt blootgesteld aan lagere of hogere temperaturen, schakelt u het apparaat uit en laat u de temperatuur terugkeren naar de normale bedrijfstemperatuur.
4. Wanneer de batterijen leeg zijn, vervangt u alle batterijen van het product tegelijk door batterijen met de juiste afmeting en van het juiste type.
5. Houd batterijen bij kinderen vandaan.
6. Beschadig de batterijen niet, gebruik ze niet op onjuiste wijze, haal ze niet uit elkaar en breng geen wijzigingen aan het product aan.

HU ⚠️ **FONTOS:** Egészségügyi tájékoztatás számítógép-felhasználók számára

A billentyűzet, egér és hantatgér használata súlyos ártalmakkal és panaszokkal hozható összefüggésbe. A munkahelyi ártalmak területén végzett legújabb orvosi kutatások az ismétlődő terhelés okozta sérülések (RSI) egyik lehetséges okát a hétköznapi, látszólag ártalmatlan tevékenységekkel hozták összefüggésbe. Az RSI kialakulásának hátterében számos különböző tényező állhat, többek között az egyén egészségi és fizikai állapota, általános egészsége, és az, ahogyan munkavégzés és más tevékenységek között (beleértve a billentyűzet, egér és hantatgér használatát) a testét használja. Egyes vizsgálatok arra mutatnak rá, hogy a billentyűzet, egér vagy hantatgér használatával eltöltött idő egy további tényező lehet. Forduljon szakképzett egészségügyi szakemberhez, ha a fenti rizikófaktorokkal kapcsolatban kérdései vagy aggályai merülnének fel.

A billentyűzet, egér vagy hantatgér használata során előfordulhat, hogy időnként kellemetlen érzést tapasztal a kezében, karjában, nyakában vagy más testrészében. Azonban ha folyamatosan vagy visszatérő kellemetlen érzést, fájdalmat, lüktetést, sajgást, bizsergést, zsibbadást, égő érzést vagy merevséget tapasztal – akkor is ha a fenti tünetek olyankor jelentkeznek, amikor éppen nem dolgozik a számítógépén. **NE HAGYJA FIGYELMEN KÍVÜL EZEKET A FIGYELMEZTETŐ JELEKET! HALADÉKTALANUL KERESSEN FEL EGY SZAKKÉPZETT EGÉSZSÉGÜGYI SZAKEMBERT.** Előfordulhat, hogy a felsorolt tünetek az idegek, izmok, inak és más testrészek tartós károsodását okozó RSI-betegséget jeleznek.

⚠️ VIGYÁZAT: Ne fújjon folyékony tisztítószert közvetlenül a hantatgérére.

RF MŰSZAKI ADATOK

Üzemi frekvenciatartomány: 2402~2480MHz
Maximum rádiófrekvenciás kimenő teljesítmény: 0dBm

BIZTONSÁGI ÉS HASZNÁLATI ÚTMUTATÓ

1. Am enyiben a berendezés működése nem megfelelő, és a felhasználó által kezdeményezett hibaelhárítás sikertelen, kapcsolja ki a készüléket, és hívja a Kensington műszaki támogatást nyújtó szakembereit. www.kensington.com
2. Ne szerelje szét a terméket, és ne tegye ki bármilyen folyadék, nedvesség, illetve olyan hőmérséklet hatásának, amely kívül esik a működéshez meghatározott 0 – 40 °C-os tartományon.
3. Amennyiben a terméket olyan hőmérséklet éri, amely a tartományon kívül esik, kapcsolja ki a készüléket, és várja meg, amíg a hőmérséklet visszatér a normál működéshez szükséges tartományba.
4. Ha az akkumulátor teljesen lemerült, távolítsa el a készülékből, és azonnal cserélje ki a megfelelő méretű és típusú akkumulátorra.
5. Az akkumulátor gyermekektől távol tartandó.
6. Ne használja rendellenesen, ne rongálja meg, ne szedje szét és ne alakítsa át az akkumulátort.

CZ ⚠️ **DŮLEŽITÉ UPOZORNĚNÍ:** Zdravotní informace pro počítačové uživatele

Používání klávesnice, myši či trackballu může způsobovat závažná zranění či obtíže. Při nedávném lékařském výzkumu pracovních úrazů se zjistilo, že normální a zdánlivě neškodné činnosti mohou být příčinou úrazů z opakovaného namáhání (RSI). S výskytém RSI souvisí řada faktorů, jako je celkový zdravotní a fyzický stav osoby nebo pozice a používání těla při pracovních a jiných činnostech (včetně používání klávesnice, myši či trackballu). Podle některých studií na tento výskyt může mít vliv i doba, po kterou člověk používá klávesnici, myš či trackball. Případné dotazy a nejasnosti ohledně takových rizikových faktorů proberte s kvalifikovaným zdravotníkem.

Při používání klávesnice, myši či trackballu můžete občas v rukou, pažích, krku či jiných částech těla pociťovat zdravotní potíže. Může jít o příznaky jako je trvalé či opakované nepohodlí, různé bolesti, bušení srdce, mravenčení, pocit necitlivosti, pálení nebo ztuhlost, které se mohou projevovat i v době, kdy počítač nepoužíváte. **TATO VAROVNÁ ZNÁMENÍ NEIGNORUJTE. NEPRŮLENĚ SE OBRÁŤTE NA KVALIFIKOVANÉHO ZDRAVOTNÍKA.** Podobné příznaky mohou být známením trvalého poškození nervů, svalů, šlach či jiných částí těla v důsledku opakovaného namáhání.

⚠️ UPOZORNĚNÍ: Na trackball nikdy přímo nenanášejte tekuté čisticí prostředky.

TECHNICKÉ ÚDAJE VYSOKOFREKVENČNÍHO ZAŘÍZENÍ

Provozní frekvenční rozsah: 2402~2480MHz

Max. výstupní vysílací výkon: 0dBm

BEZPEČNOST A POKYNY K POUŽÍVÁNÍ

1. Pokud zařízení přestane fungovat správně a zákazníkovi pokusy o vyřešení potíží budou neúspěšné, vypněte zařízení a obraťte se na technickou podporu společnosti Kensington na adrese www.kensington.com.
2. Zařízení nerozebírejte ani jej nevystavujte kapalným, vlhkosti nebo teplotám mimo uvedený provozní rozsah 0° C až 40° C.
3. Jestliže dojde k vystavení produktu teplotám mimo uvedený rozsah, vypněte jej a vyčkejte, dokud se teplota nevrátí do běžného provozního rozsahu.
4. Když se baterie vybijí, vyměňte je všechny zároveň za baterie nové o stejné velikosti a typu.
5. Baterie uchovávejte mimo dosah dětí.
6. Baterie nezneužívejte, nepoškozujte, nerozebírejte ani neupravujte.

IT ⚠️ **IMPORTANTE:** Informazioni per la salute dell'utente di computer

L'utilizzo di una tastiera, un mouse o una trackball può essere legato a gravi lesioni o disagi. Recenti ricerche mediche in materia di infortuni sul lavoro hanno individuato in attività normali e apparentemente innocue una possibile causa di lesione da stress ripetitivo (RSI, Repetitive Stress Injuries). Sono numerosi i fattori che possono essere collegati alle lesioni RSI, tra cui la condizione medica e fisica di una persona, il suo stato di salute complessivo, le modalità con cui si posiziona e si utilizza il corpo durante il lavoro e altre attività (tra cui l'uso di tastiera, mouse o trackball). Alcuni studi suggeriscono che anche il tempo trascorso nell'uso di tastiera, mouse o trackball può essere un fattore scatenante di una lesione RSI. Si consiglia di rivolgersi a un medico per qualsiasi dubbio o domanda relativamente a questi fattori di rischio.

Durante l'uso di una tastiera, un mouse o una trackball, è possibile talvolta avvertire un senso di fastidio a mani, braccia, spalle, collo o altre parti del corpo. Tuttavia, se si avvertono sintomi quali fastidio permanente o ricorrente, dolore lieve, lancinante o pulsante, formicolio, intorpidimento, sensazione di bruciore o rigidità, anche qualora tali sintomi compaiano mentre non si è al lavoro su un computer, **NON IGNORARE QUESTI SEGNALI DI PERICOLO. RIVOLGERSI IMMEDIATAMENTE A UN MEDICO.** Questi sintomi possono essere indice di lesioni RSI permanentemente invalidanti di nervi, muscoli, tendini o altre parti del corpo.

⚠️ ATTENZIONE: non spruzzare detersivi liquidi direttamente sulla trackball

SPECIFICA TECNICA RF

Intervallo frequenza operativa: 2402~2480MHz

Potenza di uscita RF massima: 0dBm

LINEE GUIDA PER L'UTILIZZO E LA SICUREZZA

1. Se il dispositivo non funziona in modo corretto o se le procedure di risoluzione problemi non hanno avuto esito, spegnere il dispositivo e contattare l'assistenza tecnica di Kensington: www.kensington.com
2. Non smontare il prodotto o esporlo a liquidi, umidità o temperature al di fuori dell'intervallo di funzionamento specificato: da 0° C (32° F) a
3. Se il prodotto viene esposto a temperature al di fuori dell'intervallo di funzionamento specificato, spegnere e lasciare raffreddare fino alla temperatura normale.
4. Quando risultano scarse, sostituire tutte le batterie del prodotto contemporaneamente, utilizzando batterie sostitutive del tipo e del formato corretti.
5. Tenere le batterie lontano dalla portata dei bambini.
6. Non utilizzare in modo improprio, danneggiare, smontare o modificare le batterie.

ES **▲** **IMPORTANTE: Información sobre salud del usuario de ordenador**

El uso de teclados, ratones o trackballs puede generar graves lesiones o molestias. Recientes investigaciones médicas sobre lesiones ocupacionales han identificado las actividades normales, aparentemente inofensivas, como una causa potencial de lesiones por esfuerzos repetitivos (conocidas en inglés como Repetitive Stress Injuries, «RSI»). Pueden existir varios factores que estén relacionados con la aparición de las RSI, incluyendo la propia condición médica y física de una persona, su salud general y la posición y uso del cuerpo durante el trabajo y otras actividades (incluyendo el uso de un teclado, ratón o trackball). Algunos estudios sugieren que la cantidad de tiempo que una persona utiliza un ratón, teclado o trackball podría ser también un factor. Consulte con un profesional sanitario cualificado si tiene alguna pregunta o preocupación sobre estos factores de riesgo.

Al utilizar un ratón, teclado o trackball, puede que experimente ciertas molestias ocasionales en las manos, brazos, hombros, cuello u otras partes del cuerpo. Sin embargo, si sufre estos síntomas, como molestias persistentes o recurrentes, dolores, punzadas, hormigueos, entumecimientos, sensación de ardor o rigidez, incluso si dichos síntomas se producen mientras no está trabajando en su ordenador, **NO IGNORE ESTAS SEÑALES DE ADVERTENCIA. CONSULTE CUANTO ANTES A UN PROFESIONAL SANITARIO**. Estos síntomas pueden ser señales de desórdenes por RSI de los nervios, músculos, tendones u otras partes del cuerpo que, a veces, incapacitan permanentemente. recurrentes, dolores, punzadas, hormigueos, entumecimientos, sensación de ardor o rigidez, incluso si dichos síntomas se producen mientras no está trabajando en su ordenador, **NO IGNORE ESTAS SEÑALES DE ADVERTENCIA. CONSULTE CUANTO ANTES A UN PROFESIONAL SANITARIO**. Estos síntomas pueden ser señales de desórdenes por RSI de los nervios, músculos, tendones u otras partes del cuerpo que, a veces, incapacitan permanentemente.

▲ **PRECAUCIÓN: Nunca rocíe líquidos de limpieza directamente en el trackball**

ESPECIFICACIONES TÉCNICAS DE RADIOFRECUENCIA

Rango de frecuencia operativa: 2402~2480MHz

Potencia de salida de RF máxima: 0dBm

DIRECTIVAS DE USO Y SEGURIDAD

1. En ausencia de un funcionamiento correcto y si la solución de problemas iniciada por el cliente no da resultado, apague el dispositivo y contacte con asistencia técnica de Kensington: www.kensington.com
2. No desmonte el producto ni lo exponga a líquidos, humedad, condensación o temperaturas fuera del rango de funcionamiento especificado de 0° C (32° F) a 40° C (104° F)
3. Si el producto ha estado expuesto a temperaturas excesivamente altas o bajas, apáguelo y deje que vuelva a una temperatura dentro del rango normal de funcionamiento
4. Cuando las pilas se agoten, reemplace todas las pilas del producto al mismo tiempo por otras del tamaño y tipo correctos.
5. Mantenga las pilas alejadas de los niños.
6. No dañe, desmonte, modifique ni utilice indebidamente las pilas.

PL **▲** **WAŻNE: Informacja o zdrowiu użytkownika komputera**

Używanie klawiatury, myszy lub trackballa może być powiązane z poważnymi obrażeniami lub dyskomfortem. Ostatnie badania medyczne dotyczące urazów przy pracy połączyły normalne, pozornie nieszkodliwe działania jako potencjalną przyczynę urazów związanych z powtarzalnym stresem (RSI, Repetitive Stress Injuries). Z występowaniem RSI może być związanych wiele czynników, w tym stan zdrowia i kondycja fizyczna danej osoby, ogólny stan zdrowia oraz sposób, w jaki osoba ustawia i wykorzystuje swoje ciało podczas pracy i innych czynności (w tym używanie klawiatury, myszy lub trackballa). Niektóre badania sugerują, że czynnikiem może również być ilość czasu, przez który osoba używa klawiatury, myszy lub trackballa. W przypadku jakichkolwiek pytań lub wątpliwości związanych z tymi czynnikami ryzyka skonsultuj się z lekarzem.

Korzystając z klawiatury, myszy lub trackballa, możesz doświadczyć okazjonalnego dyskomfortu w rękach, ramionach, ramionach, szyi lub innych częściach ciała. Jednak w przypadku wystąpienia takich objawów jak utrzymujący się lub nawracający dyskomfort, ból, pulsowanie, mrowienie, uczucie drżenia lub sztywność, nawet jeśli takie objawy występują, gdy nie pracujesz przy komputerze, **NIE NALEŻY IGNOROWAĆ TYCH SYGNAŁÓW OSTRZEŻAW-CZYCH.NIEZWŁOCZNIE SKONTAKTUJ SIĘ Z LEKARZEM**. Objawy te mogą być oznaką niekiedy trwałych zaburzeń RSI w nerwach, mięśniach, ścięgnach lub innych częściach ciała.

▲ **OSTRZEŻENIE: Nie rozpylaj środka czyszczącego bezpośrednio na trackball**

DANE TECHNICZNE RF

Częstotliwość robocza: 2402~2480MHz

Szczytowa moc wyjściowa: 0dBm

ZASADY BEZPIECZEŃSTWA

1. Jeśli urządzenie nie pracuje odpowiednio, a próba rozwiązania problemu przez Klienta nie powiodła się, należy wyłączyć urządzenie i skontaktować się pomocą techniczną Kensington: www.kensington.com
2. Nie wolno demontować produktu ani narażać go na działanie cieczy, wilgoci lub temperatury poza zakresu 0~40°C (32~104°F)
3. Jeśli produkt zostanie narażony na temperaturę spoza tego zakresu, należy go wyłączyć i poczekać na przywrócenie prawidłowej temperatury.
4. Po rozładowaniu baterii wymień wszystkie baterie z produktu w tym samym czasie, zwracając uwagę na typ i ustawienie.
5. Trzymaj baterie z dala od dzieci.
6. Nie wolno niewłaściwie używać, uszkadzać, demontować ani modyfikować baterii.

RU **▲** **ВАЖНО! Медицинская информация для пользователей компьютера**

Использование клавиатуры, мыши или трекбола может вызывать серьезные травмы или дискомфорт. Как показывают новейшие медицинские исследования производственного травматизма, обычные, по-видимому безвредные действия могут приводить к возникновению так называемого «туннельного синдрома». Многие факторы могут провоцировать возникновение «туннельного синдрома», включая иные заболевания и физическое состояние, общее самочувствие, особенности расположения и использования тела во время работы и других занятий (включая работу с клавиатурой, мышью, трекболом). Согласно некоторым исследованиям, одним из таких факторов может быть продолжительность использования клавиатуры, мыши или трекбола. По любым вопросам, связанным с перечисленными факторами риска, обращайтесь к квалифицированному медицинскому работнику.

При использовании клавиатуры, мыши или трекбола может периодически возникать дискомфорт в кистях рук, запястьях, шее или других частях тела. Однако в случае возникновения таких симптомов, как стойкий или повторяющийся дискомфорт, острая или ноющая боль, пульсация, покалывание, онемение, жжение или скованность, даже если эти симптомы проявляются, когда вы не работаете за компьютером, **НЕ ИГНОРИРУЙТЕ ЭТИ СИМПТОМЫ. НЕЗАМЕДИТЕЛЬНО ОБРАТИТЕСЬ К КВАЛИФИЦИРОВАННОМУ МЕДИЦИНСКОМУ РАБОТНИКУ**. Эти симптомы могут указывать на инвалидизирующие заболевания нервов, мышц, сухожилий или других частей тела, вызванные «туннельным синдромом».

▲ **ВНИМАНИЕ! Не распыляйте чистящее средство непосредственно на трекбол**

ТЕХНИЧЕСКИЕ ХАРАКТЕРИСТИКИ РАДИОБОРУДОВАНИЯ

Диапазон рабочих частот: 2402~2480MHz

Максимальная выходная радиочастотная мощность: 0dBm

РУКОВОДСТВО ПО БЕЗОПАСНОСТИ И ИСПОЛЬЗОВАНИЮ

1. Если при неправильной работе не удается устранить неполадки самостоятельно, выключите устройство и обратитесь в службу технической поддержки Kensington:www.kensington.com
2. Не разбирайте устройство, не подвергайте его воздействию жидкостей, влаги и температур вне указанных рабочих диапазонов: от 0° C (32° F) до 40° C (104° F)
3. Если устройство подвергается воздействию недопустимых температур, выключите его и дождитесь возврата допустимой рабочей температуры.
4. Все разряженные батарейки следует заменять одновременно на батарейки подходящего размера и типа.
5. Храните батарейки в недоступном для детей месте.
6. Запрещается использовать не по назначению, повреждать, разбирать или модифицировать батарейки.



PT ▲ **IMPORTANTE: Informações sobre saúde do utilizador de computadores**

A utilização de um teclado, um rato ou um de uma trackball pode estar ligada a lesões graves ou desconforto. As investigações clínicas recentes sobre lesões ocupacionais ligam algumas atividades normais, aparentemente inofensivas a uma causa potencial de Lesões por Esforço Repetitivo (RSI). Muitos fatores podem estar ligados à ocorrência de RSI, incluindo as condições clínicas e físicas específicas das pessoas, a sua saúde geral e a forma como as pessoas se posicional e utilizam o seu corpo durante a realização do seu o trabalho e de outras atividades (incluindo quando utilizam um teclado, rato ou trackball). Alguns estudos sugerem que a quantidade de tempo que uma pessoa utiliza um teclado, rato ou trackball pode, igualmente, ser um fator. Consulte um profissional de saúde qualificado se tiver alguma dúvida ou preocupação acerca destes fatores de risco.

Quando utilizar um teclado, rato ou trackball pode sentir desconforto ocasional nas mãos, braços, ombros, pescoço ou outras partes do corpo. No entanto, consulte um profissional de saúde se sentir sintomas persistentes ou recorrentes de desconforto, dor, palpitações, formigamento, dormiência, sensação de queimadura, rigidez ou se se sentir dorido mesmo que esses sintomas ocorram quando não está a trabalhar no computador. **NÃO IGNORE ESTES SINAIS DE AVISO. CONSULTE IMEDIATAMENTE UM PROFISSIONAL DE SAÚDE QUALIFICADO.** Estes sintomas podem, ser sinais de perturbações de RSI incapacitantes, por vezes permanentes, dos nervos, músculos, tendões ou outras partes do corpo.

▲ **CUIDADO: nunca pulverize produtos de limpeza diretamente sobre a trackball.**

ESPECIFICAÇÕES TÉCNICAS DA RF

Gama de frequências utilizada: 2402~2480MHz

Potência máxima de saída RF: 0dBm

INSTRUÇÕES DE SEGURANÇA E UTILIZAÇÃO

1. Se o dispositivo não funcionar corretamente e se a resolução do problema por parte do cliente não for bem-sucedida, desligue o dispositivo e contacte a assistência técnica da Kensington: www.kensington.com
2. Não desmonte o produto nem o exponha a líquidos, humidade ou a temperaturas fora dos intervalos de operação especificados, de 0°C a 40°C.
3. Caso o seu produto seja exposto a temperaturas fora do intervalo, desligue-o e aguarde que a temperatura volte a uma temperatura normal de operação.
4. Quando as baterias estão totalmente descarregadas, substitua todas as baterias do produto ao mesmo tempo por outras do tamanho e tipo corretos.
5. Mantenha as baterias fora do alcance das crianças.
6. Não utilize de forma errada, não danifique, desmonte ou modifique as baterias.

CN ▲ **重要信息：计算机用户健康信息**

使用键盘、鼠标或轨迹球可能会导致严重的损伤或不适。最近，职业卫生方面的医学研究表明，一些日常的、看似无害的活动可能是导致重复性压力伤害（“RSI”）的潜在病因。许多因素均可能导致 RSI 的发生，其中包括人体自身的医疗及身体状况、整体健康和人们在工作与其他活动中身体保持的姿势及进行的肢体动作（包括使用键盘、鼠标或轨迹球）。一些研究表明，人们使用键盘、鼠标或轨迹球的时间长短可能也是一个因素。如果您对 these 风险因素有任何疑问或问题，请咨询有资质的健康专业人士。

在使用键盘、鼠标或轨迹球时，您的手掌、胳膊、肩膀、脖子或其他身体部位可能偶尔会感觉到不适。但是，如果您感觉到持续性的或反复出现的不适、疼痛、酸痛、刺痛、麻木、烧灼感或僵硬等症，这些症状甚至在没有使用电脑工作时也会出现。千万不要忽视这些警告信号，请立即咨询有资质的健康专业人士。因为这些症状有时是神经、肌肉、肌腱或其他身体部位因 RSI 导致的紊乱而造成永久损伤的信号。

▲ **注意：绝对不要直接在轨迹球上喷洒液体清洗剂**

射频技术规格

工作频率范围：2402~2480MHz

最大射频输出功率：0dBm

安全和使用指南

1. 如果缺少适当的操作并且客户未能成功执行故障排查，请关闭设备并联系肯辛通（Kensington）<https://customer.kensington.com/zh/cn/7760/技术支持>
2. 请勿拆卸产品，或将其暴露于液体、潮湿或者超出指定工作温度范围 [0°C (32°F) 到 40°C (104°F)] 的环境
3. 如果您的产品暴露在超出温度范围的环境下，请将其关闭，并返回工作温度正常的环境。
4. 当产品电池没电时，请同时将全部电池更换为尺寸和型号均正确的新电池。
5. 请将电池放在儿童接触不到的地方。
6. 请勿误用、损坏、拆卸或改装电池。

JP ▲ **重要：健康被害に関する警告**

キーボードやマウス、トラックボールの使用が、重篤な負傷や疾病につながる場合があります。労働災害に関する最近の医学的研究では、無害だと思われている通常の活動が反復運動過損傷 (RSI) の潜在的原因となり得ることが指摘されています。RSI の発症には、各人の医学的状態、体調、全般的な健康状態、業務やその他の用途におけるキーボードやマウスの使用方法、使用時の姿勢といった多様な要因が関係しています。また、キーボードやマウス、トラックボールの使用に費やす時間も要因の1つではないかと示唆する研究結果もあります。このような危険因子に関する疑問や懸念がある場合は有資格の医療専門家にご相談ください。

キーボードやマウス、トラックボールを使用中に、手、腕、肩、首またはその他の部位に違和感や覚えることがあるかもしれません。また、もしコンピューターを使用していない時であっても、持続的または反復的な違和感、ズキズキした痛み、鈍痛、かゆみ、しびれ、しゃく熱感、こわばりなどの症状がある場合は、その様子を放置せず、速やかに有資格の医療専門家に相談してください。このような症状は、手根管症候群、腱炎、腱鞘炎といった神経、筋肉、腱などの部位の不可逆的RSI障害の兆候かもしれません。

▲ **注意：トラックボールに液体のクリーナーを直接かけないでください。**

RF技術仕様

動作周波数範囲：2402~2480MHz

最大 RF 出力：0 dBm

安全性および使用上のガイドライン

1. 適切に作動しない場合やトラブルシューティングで解決しない場合は、機器の電源をオフにして、Kensington のテクニカルサポートまでご連絡ください。 customer.kensington.com/ja/jp/7760/テクニカルサポート
2. 機器を分解したり、液体に接触させたり、高湿度や指定の動作温度範囲（セ氏0~40度）外の温度にさらさないでください。
3. 機器が上記範囲外の温度にさらされた場合は、スイッチをオフにし、通常の動作温度範囲に戻してください。
4. バッテリーがなくなった場合は、適切なサイズと種類のバッテリーを用意し、全てのバッテリーを交換してください。
5. バッテリーをお子様の手が届くところに置かないでください。
6. バッテリーを誤用、損傷、分解または改造しないでください。

KR ▲ **중대한: 컴퓨터 사용자 건강 정보**

키보드, 마우스 또는 트랙볼을 사용하면 심각한 질병 또는 불편을 초래할 수 있습니다. 직업병에 관한 최근 의학 연구에 따르면, 평범하게 수행한 것으로 보이는 활동이 반복사용 장애(“RSI”)의 잠재적인 원인이 될 수 있습니다. 개인의 의학적 및 신체적 조건, 전반적인 건강 상태, 개인이 업무 또는 기타 활동을 진행하는 동안 자세가 어떠하고 신체를 어떻게 사용하는지(키보드, 마우스 또는 트랙볼 사용 포함)를 포함해 수많은 요인이 RSI의 발병과 관련되어 있습니다. 일부 연구는 사람이 키보드, 마우스 또는 트랙볼을 사용하는 시간 또한 요인이 될 수 있음을 시사합니다. 이러한 위험 요인에 관계된 사항이 있는 경우 자격을 갖춘 의료 전문가와 상담하십시오.





때때로 키보드, 마우스 또는 트랙볼을 사용하는 동안 손, 팔, 어깨, 목 또는 기타 신체 부위에 불편함을 느낄 수 있습니다. 그러나 지속적이거나 반복적으로 불편함, 통증, 육신거림, 쑤심, 저림, 무감각, 화끈거림 또는 경직됨과 같은 증상을 경험하고, 심지어 이러한 증상이 컴퓨터를 사용하지 않을 때도 발생할 수 있습니다. 이러한 경고 신호를 무시하지 마십시오. 즉시 자격을 갖춘 의료 전문인과 상담하십시오. 일부의 경우 이러한 증상은 신경, 근육, 힘줄 또는 기타 신체 부위에 대한 RSI 장애가 영구적일 수 있음을 알리는 경고 신호일 수 있습니다.

▲ 주의: 트랙볼에 액체 세제를 직접 뿌려서는 절대 안 됩니다.

RF 기술 사양

작동 주파수 범위: 2402-2480MHz

최대 RF 출력 전력: 0dBm

안전 및 사용 지침

1. 적절히 작동하지 않으며 고객이 문제 해결을 시도했으나 실패한 경우, 장치를 끄고 Kensington 기술 지원(www.kensington.com)에 문의하십시오.
2. 제품을 분해하거나 액체, 습도, 습기 또는 지정된 작동 온도 범위 0°C(32°F) ~ 40°C(104°F)를 벗어나는 환경에 노출하지 마십시오.
3. 제품이 온도 범위를 벗어난 환경에 노출된 경우 제품을 끄고 온도가 정상 작동 범위 이내로 돌아오도록 하십시오.
4. 배터리가 방전되면 제품의 모든 배터리를 크기와 유형이 정확한 배터리로 교체하십시오.
5. 배터리는 어린이의 손이 닿지 않는 장소에 보관하십시오.
6. 배터리를 오용, 손상, 분해 또는 개조해서는 안 됩니다.



www.kensington.com/support

FCC STATEMENT :

This device complies with Part 15 of the FCC Rules. Operation is subject to the following two conditions:

- (1) This device may not cause harmful interference, and
- (2) This device must accept any interference received, including interference that may cause undesired operation.

Warning: Changes or modifications not expressly approved by the party responsible for compliance could void the user's authority to operate the equipment.

NOTE: This equipment has been tested and found to comply with the limits for a Class B digital device, pursuant to Part 15 of the FCC Rules. These limits are designed to provide reasonable protection against harmful interference in a residential installation. This equipment generates uses and can radiate radio frequency energy and, if not installed and used in accordance with the instructions, may cause harmful interference to radio communications. However, there is no guarantee that interference will not occur in a particular installation. If this equipment does cause harmful interference to radio or television reception, which can be determined by turning the equipment off and on, the user is encouraged to try to correct the interference by one or more of the following measures:

Reorient or relocate the receiving antenna.

Increase the separation between the equipment and receiver.

Connect the equipment into an outlet on a circuit different from that to which the receiver is connected.

Consult the dealer or an experienced radio/TV technician for help.

RF warning statement:

The device has been evaluated to meet general RF exposure requirement. The device can be used in portable exposure condition without restriction.

- English: "

This device complies with Industry Canada licence-exempt RSS standard(s). Operation is subject to the following two conditions:

- (1) this device may not cause interference, and
- (2) this device must accept any interference, including interference that may cause undesired operation of the device."

- French:"

Le présent appareil est conforme aux CNR d'Industrie Canada applicables aux appareils radio exempts de licence. L'exploitation est autorisée

aux deux conditions suivantes :

- (1) l'appareil ne doit pas produire de brouillage, et
- (2) l'utilisateur de l'appareil doit accepter tout brouillage radioélectrique subi, même si le brouillage est susceptible d'en compromettre le fonctionnement."

