

Kensington and the ACCO name and design are registered trademarks of ACCO Brands. All other registered and unregistered trademarks are the property of their respective owners. Covered by one or more of US Pat. No's 6,081,974; 6,317,936; 6,360,405.

©2019 Kensington Computer Products Group, a division of ACCO Brands. Any unauthorized copying, duplicating, or other reproduction of the contents hereof is prohibited without written consent from Kensington Computer Products Group. All rights reserved. 11/19



**Kensington Computer Products Group**  
A Division of ACCO Brands  
1500 Fashion Island Blvd, 3rd Floor  
San Mateo, CA 94404



Este equipamento opera em caráter isento, isto é, não emite radiação eletromagnética e, portanto, não interfere com outros equipamentos eletrônicos quando em utilização normal.

**ACCO Brands Australia - Kensington**  
2 Coronation Avenue  
Kings Park NSW 2148  
Australia

**Importer:**  
LEITZ ACCO Brands GmbH & Co KG  
Siemensstraße 64  
70469 Stuttgart  
Germany

**Importado e Distribuído por:**  
TILIBRA PRODUTOS DE PAPELARIA LTDA.  
CNPJ: 44.990.901/0001-43  
Rua Aymorés, 6-9 – Bauru/SP – Brasil  
CEP 17013-900  
sac@tilibra.com.br

**Importado por ACCO**  
Mexicana S.A. de C.V.  
Circuito de la Industria Norte # 6,  
Corredor Industrial Toluca Lerma,  
Lerma México Cp. 52004  
R.F.C. AME640229-1W3

**ACCO Brands Canada Inc**  
7381 Brimalea Rd  
Mississauga, ON L5S 1C4  
https://accobrandscanada.com

**Acco Brands Chile S.A.,**  
Avda. Presidente Riesco # 5711,  
oficina 201  
Las Condes, Santiago, Chile  
CP 7561114  
www.accobrands.cl

**广州市爱珂贸易有限公司**  
上海分公司  
中国上海市长宁区  
延安西路2299号1509室  
电话: 021-61368966  
传真: 021-61710161  
www.accobrands.cn

**アコ・ブランドズ・ジャパン株式会社**  
〒164-8721  
東京都中野区本町1-32-2  
ハ・エー・エータワー14F  
https://www.kensington.com/ja-IP  
E-MAIL: JP.Kensington@acco.com

**ACCO Brands Asia Pte Ltd**  
5A Toh Guan Road East #06-03,  
Singapore 608830

**Dystrybutor:**  
Essetle Polska Sp. z o.o., ul.  
Przemysłowa 11A, 26-900  
Kozienice

**Distribútor:**  
Essetle, s.r.o., V Lužích 818,  
142 00 Praha 4,  
Česká republika

**Импортер:**  
ООО "Эсселте", Россия,  
125040, Москва, 3-я улица  
Ямского поля, д.18, тел.  
+7(495)933-27-63

**Дистрибутор:**  
Essetle Polska Sp. z o.o.,  
вулиця  
Пшемислова, 11А, 26-900 Ко  
зенице

**дистрибутор:**  
Essetle Polska Sp. z o.o., ul.  
Przemysłowa 11A, 26-900  
Kozienice  
Импортер/таушы: "АБДИ  
Компани" АК,  
Алматы к., Сейфуллин даңг.  
465/191

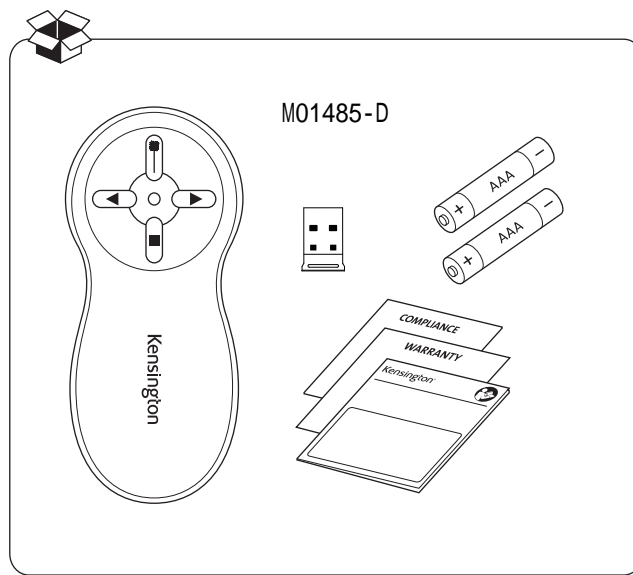
**Forgalmazza:**  
Essetle Kft, Váci út 76. V. torony  
I. emelet,  
1133 Budapest,  
Magyarország

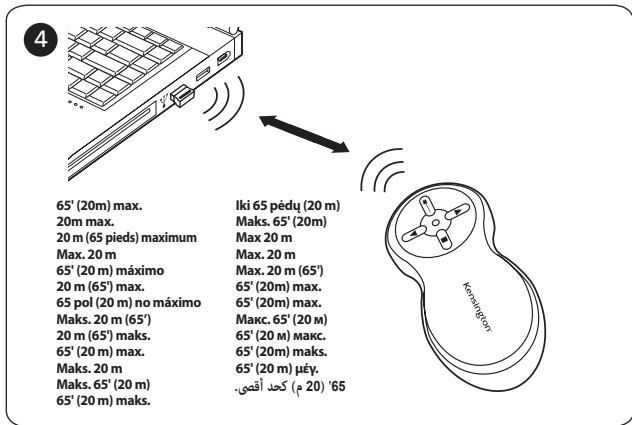
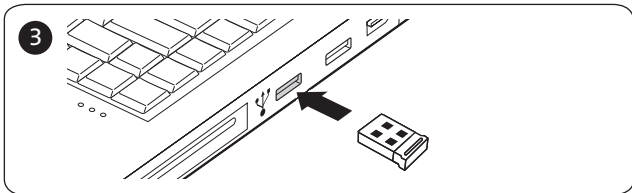
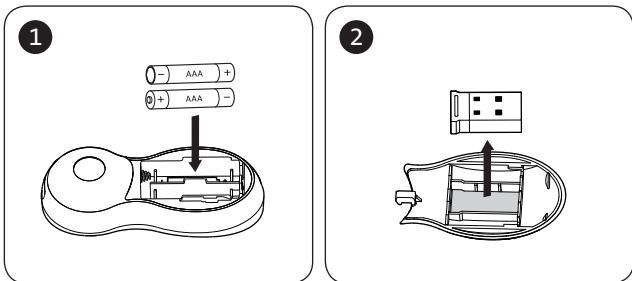
**Distributor:**  
Essetle Sales SRL,  
Georgehe Teiteica 121C,  
Sector 2, București,  
România

# Kensington®



## Presenter with Red Laser





## English

### ⚠ CAUTION! IMPORTANT SAFETY INSTRUCTIONS

The Wireless Presenter with Laser Pointer includes a built-in laser pointer. Therefore, as with any laser pointer, it is important to adhere to the following warnings and safety instructions to prevent injury:

- Never shine a laser pointer into a person's eyes, or stare into the laser beam. Pointing a laser pointer into a person's eyes, or staring directly at the laser beam, can cause instant temporary vision dysfunction such as flash blindness, disorientation or glare. This can be particularly dangerous if the exposed person is engaged in a vision-critical activity such as driving. In addition, prolonged and/or repeated exposure to the laser beam can be hazardous and damaging to eyes.
- Never aim a laser pointer anywhere on any person or animal. Laser pointers are designed to illustrate inanimate objects only. In some states and provinces, it is illegal to aim a laser pointer on a law enforcement officer or on any other person. The purchaser/user is responsible for insuring that his or her use of the laser pointer conforms to any local laws.
- Do not point a laser pointer at mirror-like surfaces. A reflected beam can act like a direct beam on the eyes.
- Laser pointers are not toys. Do not allow a minor to use a pointer unsupervised. In some states and provinces, it is illegal for a minor to purchase and/or use a pointer. The purchase/user is responsible for insuring that his or her purchase or use of the laser pointer conforms to any local laws.

### CLASS 2 LASER SAFETY STATEMENT



This laser device complies with International Standard IEC 60825-1:2014 / EN 60825-1:2014, Class 2 Laser Product and also complies with 21 CFR 1040.10 and 1040.11, except for deviations pursuant to laser Notice No.50, dated Jun 24, 2007:

1. Emission of a parallel beam of visible light;
2. Maximum Power of 1 milliwatt CW, wavelength range 650+/10 nanometers;
3. Operating temp between 0° C(32° F) to 40° C(104° F).

- Do not disassemble the device
- Do not use the device outside of its specified operating temperature range. If the device is exposed to an environment outside of its prescribed operation, turn off the device and allow the temperature to stabilize within the specified operating range before using the device.



Please select your country specific safety warning sticker and adhere to the laser pointer

### ⚠ CAUTION!

A set of warning labels in different languages is provided with this product. It is essential that the correct country-specific warning label is applied to the laser pointer for the safety of the user and of the people nearby.

### ⚠ CAUTION!

This device has no serviceable parts. Use of controls or adjustments or performance of procedures other than those specified herein may result in hazardous radiation exposure.

## DEUTSCH

### ⚠ VORSICHT! WICHTIGE SICHERHEITSHINWEISE

Der kabellose Presenter verfügt über einen integrierten Laserpointer. Wie bei jedem Laserpointer sind die folgenden Warn- und Sicherheitshinweise zu beachten, um Verletzungen zu vermeiden:

- Leuchten Sie anderen Personen niemals mit einem Laserpointer in die Augen und blicken Sie auch selbst nicht in den Laserstrahl. Wenn Sie den Laserstrahl in die Augen einer Person richten oder direkt in den Laserstrahl blicken, kann dies zu vorübergehenden Sehstörungen wie Blendeffekten, Nachbildern oder Orientierungslosigkeit führen. Dies kann besonders gefährlich sein, wenn die angestrahlte Person gerade einer Beschäftigung nachgeht, bei der uneingeschränktes Sehvermögen notwendig ist, wie etwa Autofahren. Darüber hinaus kann es gefährlich und schädlich für die Augen sein, über längere Zeit oder wiederholt Laserstrahlung ausgesetzt zu werden.
- Richten Sie einen Laserpointer auf keinen Fall auf Personen oder Tiere. Laserpointer dürfen nur auf Gegenstände gerichtet werden. In einigen Ländern ist es verboten, einen Laserpointer auf Strafverfolgungsbeamte oder andere Personen zu richten. Der Käufer/Benutzer trägt die Verantwortung dafür, dass er den Laserpointer in Übereinstimmung mit den örtlichen Gesetzen benutzt.
- Richten Sie den Laserpointer nicht auf spiegelnde Oberflächen. Ein reflektierter Laserstrahl kann dieselbe Wirkung auf die vAugen haben wie ein direkter Laserstrahl.
- Laserpointer sind kein Spielzeug. Lassen Sie Kinder bei der Verwendung von Laserpointern nicht unbeaufsichtigt. In einigen Ländern sind Kauf bzw. Gebrauch von Laserpointern durch Minderjährige verboten. Der Käufer/Benutzer trägt die Verantwortung dafür, dass er den Laserpointer in Übereinstimmung mit den örtlichen Gesetzen kauft bzw. benutzt.

- Laserpointer sind kein Spielzeug. Sorgen Sie dafür, dass Minderjährige den Laserpointer nicht unbeaufsichtigt verwenden können. In manchen Bundesstaaten und Provinzen ist es gesetzlich verboten, dass Minderjährige Laserpointer erwerben und/oder verwenden. Der Käufer/Benutzer ist dafür verantwortlich, dass der Erwerb bzw. die Verwendung des Laserpointers den gesetzlichen Bestimmungen vor Ort entspricht.

#### SIHERHEITSHINWEIS FÜR LASER DER KLASSE 2



Bitte wählen Sie Ihren Landespezifischen Sicherheitshinweiser und halten Sie sich an die Vorschriften für Laserpointer

Dieses Lasergerät entspricht der internationalen Lasersicherheitsnorm IEC 60825-1:2014 / EN 60825-1:2014 für Laserprodukte der Klasse 2 und erfüllt zudem die Anforderungen gemäß 21 CFR 1040.10 und 1040.11 mit Ausnahme der im Dokument "Laser Notice No. 50" vom 24. Juni 2007 aufgeführten Abweichungen:

1. Abgabe eines parallelen Strahls aus sichtbarem Licht
  2. Max. Ausgangsleistung 1 Milliwatt CW, Wellenlänge 650+/10 Nanometer
  3. Betriebstemperatur zwischen 0° C und 40° C
- Bauen Sie das Gerät nicht auseinander.
  - Verwenden Sie das Gerät nicht außerhalb des angegebenen Betriebstemperaturbereichs. Wenn das Gerät Umgebungsbedingungen außerhalb der vorgeschriebenen Werte ausgesetzt ist, schalten Sie das Gerät aus und warten, bis sich die Temperatur innerhalb des angegebenen Betriebsbereichs stabilisiert hat, bevor Sie das Gerät in Betrieb nehmen.

#### ! WARNUNG!

Im Lieferumfang befinden sich auch Laser-Hinweisaufkleber in anderen Sprachen. Für die Sicherheit des Benutzers und anderer Personen in der Umgebung ist es wichtig, dass das richtige länderspezifische Warnschild auf dem Laserpointer angebracht ist.

#### ! WARNUNG!

Dieses Gerät hat keine durch den Benutzer zu wartenden Teile. Die Verwendung von Bedienelementen oder Anpassungen bzw. die Durchführung von Verfahren, die von den hier beschriebenen Gebrauchsanweisungen abweichen, kann zu gefährlicher Strahlenbelastung führen.

#### FRANÇAIS

#### ! ATTENTION ! CONSIGNES DE SÉCURITÉ IMPORTANTES

Le pointeur laser de la télécommande de présentation sans fil est intégré. Il est par conséquent important, comme avec tout pointeur laser, de respecter les avertissements et consignes de sécurité suivants afin d'éviter les blessures.

- N'orientez jamais le faisceau laser dans les yeux d'autrui et ne regardez jamais directement le faisceau laser. Pointer le laser dans les yeux d'autrui ou regarder directement le faisceau laser peut entraîner un dysfonctionnement temporaire instantané de la vision, tel qu'un aveuglement par l'éclair, une désorientation ou un éblouissement. Cela peut s'avérer particulièrement dangereux si la personne exposée au faisceau laser pratique une activité pour laquelle la vue est vitale, comme la conduite. De plus, une exposition prolongée et/ou répétée au faisceau laser peut être dangereuse et endommager les yeux.
- N'orientez jamais votre pointeur laser sur une personne ou un animal. Les pointeurs laser sont uniquement conçus pour illustrer des objets inanimés. Dans certains États et régions, vison un agent de la force publique ou toute autre personne avec un pointeur laser est illégal. L'acheteur/utilisateur doit s'assurer que l'utilisation qu'il/elle fait de son pointeur laser est conforme à la législation locale.
- Ne pointez pas votre pointeur laser sur des surfaces réfléchissantes. Un faisceau laser réfléchi peut avoir le même impact sur les yeux qu'un faisceau direct.
- Les pointeurs laser ne sont pas des jouets. Ne laissez pas un mineur utiliser un pointeur laser sans surveillance. Dans certains États et provinces, les mineurs n'ont pas le droit d'acheter et/ou utiliser un pointeur laser. L'acheteur/utilisateur doit s'assurer que l'utilisation qu'il/elle fait de son pointeur laser est conforme à la législation locale.

#### DÉCLARATION CONCERNANT LA SÉCURITÉ DES LASERS DE CLASSE 2



Sélectionnez l'étiquette d'avertissement de sécurité spécifique à votre pays et collez-la sur le pointeur laser.

Cet appareil laser est certifié comme produit laser de classe 2 conformément à la norme internationale IEC 60825-1:2014 / EN 60825-1:2014 et aux normes 21 CFR 1040.10 et 1040.11, à l'exception des cas fournis dans le document No 50, daté du 24 juin 2007 :

1. Émission d'un faisceau parallèle de lumière visible ;
  2. Puissance continue maximale de 1 milliwatt, gamme d'ondes de 650+/10 nanomètres ;
  3. Température de fonctionnement entre 0° C (32° F) à 40° C (104° F).
- Ne démontez pas l'appareil.
  - N'utilisez pas l'appareil en dehors de la plage de température de fonctionnement indiquée. Si l'appareil est exposé à un environnement différent de celui pour lequel il a été conçu, désactivez-le et attendez que la température se situe dans la plage de fonctionnement indiquée avant de l'utiliser.

#### ! ATTENTION !

Un ensemble d'étiquettes d'avertissement rédigées dans plusieurs langues est fourni avec ce produit. L'étiquette d'avertissement présente sur le pointeur laser doit correspondre au pays dans lequel il est distribué afin de garantir la sécurité de l'utilisateur et des personnes qu'il entoure.

#### ! ATTENTION !

Cet appareil ne comporte aucune pièce réparable. L'utilisation de commandes, réglages ou procédures autres que ceux spécifiés dans le présent document présente un risque d'exposition dangereuse aux radiations.

#### NEDERLANDS

#### ! WAARSCHUWING! BELANGRIJKE VEILIGHEIDSIJNSTRUCTIES

De Draadloze Presenter met Lazeraanwijzer is voorzien van een ingebouwde laseraanwijzer. Om letsel te voorkomen is het belangrijk dat u zich aan de volgende waarschuwingen en veiligheidsinstructies houdt, net zoals die ook voor andere laseraanwijzers gelden:

- Schijn nooit met de laseraanwijzer in iemands ogen en kijk niet direct in de laserstraal. Als u een laseraanwijzer in iemands ogen schijnt of direct in de laserstraal kijkt, kan dit met een tijdelijke zichtstoornissen zoals fitsalmbloed, desoriëntatie of schittering veroorzaken. Dit kan vooral gevaarlijk zijn als de persoon die wordt geraakt bezig is met een activiteit waar zicht bij nodig is, zoals autorijden. Bovendien kan langdurige en/of herhaaldelijke blootstelling aan de laserstraal gevaarlijk en schadelijk zijn voor de ogen.
- Richt een laseraanwijzer nooit op mens of dier. Laseraanwijzers zijn alleen ontworpen om niet-geanimeerde objecten te illustreren. In sommige staten en provincies is het verboden om een laseraanwijzer op een wetshandhavingfunctionaris of andere persoon te richten. De koper/gebruiker heeft de verantwoordelijkheid ervoor te zorgen dat zijn of haar gebruik van de laseraanwijzer voldoet aan lokale wetten.
- Richt een laseraanwijzer niet op spiegelende oppervlakken. Een gereflecteerde straal werkt op het oog net als een directe laserstraal.
- Laseraanwijzers zijn geen speelgoed. Laat een minderjarige nooit zonder toezicht een laseraanwijzer gebruiken. In sommige staten en provincies mag een minderjarige geen laseraanwijzer kopen en/of gebruiken. De koper/gebruiker heeft de verantwoordelijkheid ervoor te zorgen dat zijn of haar aankoop of gebruik van de laseraanwijzer voldoet aan lokale wetten.

#### VEILIGHEIDSVERKLARING LASERKLASSE 2



Selecteer de specifieke sticker met veiligheidsaankwijzing voor uw land en plak deze op de laseraanwijzer.

Dit laserapparaat voldoet aan de internationale standaard IEC 60825-1:2014 / EN 60825-1:2014, product laserklasse 2 en voldoet ook aan 21 CFR 1040.10 en 1040.11, behalve voor afwijkingen overeenkomstig laserkenngisgeving nr. 50, gedateerd 24 juni 2007:

1. Uitstraling van een evenwijdige bundel van zichtbaar licht;
  2. Maximaal vermogen van 1 milliwatt CW, golftegenbreedte 650+/10 nanometer;
  3. Bedrijfstemperatuur tussen 0° C en 40° C.
- Haal het apparaat niet uit elkaar
  - Gebruik het apparaat niet buiten het gespecificeerde bedrijfstemperatuurbereik. Als het apparaat wordt blootgesteld aan een omgeving buiten dit bereik, schakel het apparaat dan uit en wacht tot de temperatuur is gestabiliseerd binnen het gespecificeerde bereik voordat u het apparaat gebruikt.

#### ! LET OP!

En set waarschuwingsetiketten in verschillende talen wordt bijgeleverd bij dit product. Het is van essentieel belang dat het juiste landspecifieke waarschuwingsetiket op de laseraanwijzer wordt geplakt voor de veiligheid van de gebruiker en mensen in de buurt.

#### ! LET OP!

Dit apparaat bevat geen te repareren onderdelen. Het gebruik van andere instellingen of aanpassingen of de uitvoering van andere procedures dan hierin vermeld, kan leiden tot gevaarlijke blootstelling aan straling.

## ESPAÑOL

### ⚠️ PRECAUCIÓN. INSTRUCCIONES DE SEGURIDAD IMPORTANTES.

El presentador inalámbrico con puntero láser incluye un puntero láser integrado. Por tanto, como con cualquier puntero láser, es importante cumplir las siguientes advertencias e instrucciones de seguridad para evitar lesiones:

- No dirija nunca un puntero láser a los ojos de nadie, ni mire directamente al rayo láser. Apuntar con un puntero láser a los ojos de alguien o mirar directamente al rayo láser puede provocar una disfunción visual temporal como ceguera por destello o por resplandor, o desorientación. Esto puede resultar especialmente peligroso si la persona expuesta está realizando una actividad en la que la visión es fundamental, como conducir. Además, una exposición prolongada o repetida al rayo láser puede ser peligroso y dañar los ojos.
- No apunte nunca un rayo láser a ninguna parte de una persona o un animal. Los punteros láser están diseñados para ilustrar únicamente objetos inanimados. En algunos estados o provincias, es ilegal apuntar con un puntero láser a una policía o a cualquier otra persona. El comprador o usuario es responsable de garantizar que su uso del puntero láser respete las leyes locales.
- No apunte con el puntero láser sobre espejos o superficies reflectantes. Un rayo reflejado puede actuar en los ojos como un rayo directo.
- Los punteros láser no son juguetes. No permite a menores utilizar un puntero sin supervisión. En algunos estados y provincias, es ilegal el uso de un menor como un operador. El comprador o usuario es responsable de garantizar que su compra o su uso del puntero láser respeten las leyes locales.

### DECLARACIÓN DE SEGURIDAD SOBRE PRODUCTOS LÁSER DE CLASE 2



Seleccione la etiqueta de advertencia de seguridad de su país según el puntero láser.

Este láser cumple el estándar internacional IEC 60825-1:2014 / EN 60825-1:2014, de productos láser de clase 2, así como 21 CFR 1040.10 and 1040.11, excepto sobre desviaciones conforme al aviso n.º 5, del 24 de junio de 2007:

1. Emisión de un rayo paralelo de luz visible.
  2. Potencia máxima de un milivatio CW, rango de longitud de onda de 650+/-10 nmómetros.
  3. Temperatura operativa de 0 a 40 °C (de 32 a 104 °F).
- No desmonte el dispositivo.
  - No utilice el dispositivo fuera del rango de temperatura operativa especificado. Si se expone el dispositivo a un entorno fuera del entorno operativo prescrito, apáguelo y espere a que se establezca la temperatura hasta el rango operativo especificado antes de volver a utilizarlo.

### ⚠️ PRECAUCIÓN:

Con este producto se incluye un juego de etiquetas de advertencia en diferentes idiomas. Para garantizar la seguridad del usuario y de las personas cercanas, es esencial colocar en el puntero láser la etiqueta de advertencia para el país adecuado.

### ⚠️ PRECAUCIÓN:

Este dispositivo no contiene piezas que puedan repararse. El uso de controles o ajustes, o la realización de procedimientos distintos a los especificados en este documento pueden provocar una exposición peligrosa a radiación.

## ITALIANO

### ⚠️ ATTENZIONE: ISTRUZIONI IMPORTANTI PER LA SICUREZZA

Il telecomando wireless per presentazioni con puntatore laser include un puntatore laser incorporato. Come per qualsiasi puntatore laser, è importante attenersi alle avvertenze e alle istruzioni per la sicurezza di seguito per prevenire lesioni:

- Non puntare mai un puntatore laser negli occhi di una persona, né fissare il raggio laser. Puntando il puntatore laser negli occhi di una persona o fissando il raggio laser si possono causare disfunzioni istantanee temporanee della vista quali accenno da flash, disorientamento o abbagliamento. Ciò può essere particolarmente pericoloso se la persona esposta è impegnata in un'attività in cui la vista è critica, quale la guida. Inoltre, l'esposizione prolungata e/o ripetuta al raggio laser può essere pericolosa per gli occhi.
- Non puntare mai un puntatore laser su persone o animali. I puntatori laser sono progettati solo per indicare oggetti inanimati. In alcuni stati e province è illegale puntare un puntatore laser su un ufficiale pubblico o su altre persone. L'acquirente/utente è responsabile della garanzia dell'utilizzo del puntatore laser secondo le leggi locali.
- Non puntare un puntatore laser su superfici riflettenti. Un raggio riflesso può agire come un raggio diretto negli occhi.
- I puntatori laser non sono giocattoli. Non consentire l'uso di un puntatore a un minore senza supervisione. In alcuni stati e province è illegale l'acquisto e/o l'utilizzo di puntatori da parte di minori. L'acquirente/utente è responsabile della garanzia dell'acquisto o dell'utilizzo del puntatore laser secondo le leggi locali.

## DICHIARAZIONE DI SICUREZZA LASER CLASSE 2



Individuare l'etichetta di avvertenza specifica per il proprio paese e applicarla al puntatore laser.

Questo dispositivo laser è conforme allo standard internazionale IEC 60825-1:2014 / EN 60825-1:2014, prodotti laser di Classe 2 e a 21 CFR 1040.10 e 1040.11, ad eccezione delle deviazioni secondo la Nota sul laser N.50, del 24 giugno 2007:

1. Emissione di un raggio parallelo di luce visibile.
  2. Potenza massima di 1 millivatio CW, intervallo di lunghezza d'onda 650+/-10 nanometri;
  3. Temperatura di esercizio da 0 °C (32° F) a 40° C (104° F).
- Non smontare il dispositivo
  - Non utilizzare il dispositivo fuori dall'intervallo di temperatura di esercizio specificato. Se il dispositivo è esposto a un ambiente fuori dai limiti di utilizzo prescritti, spegnerlo e lasciare che la temperatura si stabilizzi entro l'intervallo specificato prima di utilizzarlo.

### ⚠️ ATTENZIONE:

Insieme al prodotto viene fornita una serie di etichette di avvertenza in diverse lingue. È fondamentale che al puntatore venga applicata l'etichetta di avvertenza specifica per il paese, per la sicurezza degli utenti e delle persone nelle vicinanze.

### ⚠️ ATTENZIONE

Questo dispositivo non contiene parti soggette a manutenzione. L'utilizzo di controlli o regolazioni, o l'effettuazione di procedure diverse da quelle specificate nel presente manuale possono causare esposizione pericolosa alle radiazioni.

## PORTUGUÊS

### ⚠️ CUIDADO! INFORMAÇÕES DE SEGURANÇA IMPORTANTES

O apresentador sem fios com punteiro laser inclui um punteiro laser incorporado. Por essa razão, tal como acontece com qualquer punteiro laser, é importante ter em conta os seguintes avisos e instruções de segurança para evitar ferimentos:

- Nunca aponte um punteiro laser para os olhos de outra pessoa nem olive diretamente para o feixe do laser. Apontar um punteiro de laser para os olhos de outra pessoa ou olhar diretamente para o feixe de laser pode provocar disfunção instantânea temporária da visão, como a cegueira provocada pelos flashes, desorientação ou ofuscamento. Isto pode ser especialmente perigoso se a pessoa exposta estiver envolvida numa atividade onde a visão é essencial, como conduzir. Além disso, a exposição prolongada e/ou repetida ao feixe laser pode ser perigosa e danificar os olhos.
- Nunca aponte um punteiro laser para lado nenhum nem para nenhuma pessoa ou animal. Os punteiros laser foram concebidos apenas para ilustrar objetos inanimados. Em alguns estados e províncias é ilegal apontar um punteiro laser para um agente responsável pela aplicação da lei ou qualquer outra pessoa. O comprador/ utilizador é responsável por assegurar que a sua utilização do punteiro laser está em conformidade com todas as leis locais.
- Não aponte um punteiro laser para superfícies espelhadas. Um feixe refletido pode funcionar exatamente como um feixe direto nos olhos.
- Os punteiros laser não são brinquedos. Não permita que um menor utilize um punteiro sem supervisão. Em alguns estados e províncias, é ilegal um menor adquirir e/ou utilizar um punteiro. O comprador/ utilizador é responsável por assegurar que a sua compra ou utilização do punteiro laser está em conformidade com todas as leis locais.

### DECLARAÇÃO DE SEGURANÇA LASER DE CLASSE 2



Seleccione o autocolante de aviso de segurança específico do seu país e cole-o no punteiro laser.

Este dispositivo laser está em conformidade com a Norma Internacional IEC 60825-1:2014 / EN 60825-1:2014, Produto Laser de Classe 2 e também está em conformidade com a 21 CFR 1040.10 e 1040.11, exceto para desvios em conformidade com o Aviso Laser n.º 50, datado de 24 de junho de 2007:

1. Emissão de um feixe paralelo de luz visível;
  2. Potência máxima de 1 milivatio CW, intervalo de comprimento de onda 650+/-10 nanómetros;
  3. Temperatura de funcionamento entre 0 °C (32° F) e 40° C (104° F).
- Não desmonte o dispositivo
  - Não utilize o dispositivo fora do intervalo de temperatura de funcionamento especificado. Se o dispositivo estiver exposto a um ambiente fora do ambiente de funcionamento indicado, desligue o dispositivo e expose a temperatura estabilizar e atingir o intervalo de funcionamento especificado antes de o utilizar.

## ⚠️ ATENÇÃO!

Este produto é fornecido com um conjunto de etiquetas de aviso em idiomas diferentes. É essencial que seja aplicada no ponto laser a etiqueta de aviso correta específica para o país, para segurança do utilizador e das pessoas junto do mesmo.

## ⚠️ ATENÇÃO!

Este dispositivo não tem peças que possam ser assistidas. A utilização de controlos ou ajustes ou a realização de procedimentos além dos especificados aqui pode resultar em exposição a radiação perigosa.

## DANSK

### ⚠️ FORSIGTIG! VIGTIGE SIKKERHEDSANVISINGER

Den trådløse presenter med lasermarkør indeholder en indbygget lasermarkør. Derfor er det vigtigt, på samme måde som i forbindelse med enhver anden lasermarkør, at følge advarsler og sikkerhedsanvisninger for at forebygge skader:

- Peg aldrig ind i en andens persons øjne med lasermarkøren, og undlad at kigge direkte ind i laserstrålen. Hvis du ind i en persons øjne med lasermarkøren eller kigger direkte ind i laserstrålen, kan det medføre øjeblikkelige, midlertidige synsforstyrrelser, f.eks. blindehede, eller forvring. Det kan især være skadeligt, hvis den udsatte personen er i gang med en aktivitet, hvor det er vigtigt at kunne se ordentligt, f.eks. at køre bil. Derudover kan langvarig og/eller gentagen udsættelse for laserstråler være skadeligt for øjnene.
- Peg aldrig på et menneske eller et dyr med lasermarkøren. Lasermarkøren er udelukkende udviklet til illustration af livløse genstande. I visse stater og provinser er det ulovligt at bruge en lasermarkør til at pege på en politimand eller andre personer. Køberne/brugerne er ansvarlig for at sikre, at lasermarkøren anvendes i overensstemmelse med gældende lokal lovgivning.
- Undlad at pege med lasermarkøren på spejllignende overflader. En genspejlet stråle kan have samme effekt på øjnene som en direkte stråle.
- I puntatori laser non sono giocattoli. Non consentire l'uso di un puntatore a un minore senza supervisione. In alcuni stati e province è illegale l'acquisto e/o l'utilizzo di puntatori da parte di minori. L'acquirente/utente è responsabile della garanzia dell'acquisto o dell'utilizzo del puntatore laser secondo le leggi locali.

### ERKLÆRING OM KLASSE 2 LASERSIKKERHED

Denne laserenhed overholder den internationale standard IEC 60825-1:2014 / EN 60825-1:2014, Klasse 2 laserprodukt og 21 CFR 1040.10 og 1040.11, med tagetage af afvigelse i henhold til lasererklæring nr. 50 fra 24. juni 2007.

1. Udstråling af en parallel stråle med synligt lys,
2. Maksimalspænding på 1 milliwatt CW, bølglængdeområde 650-710 nanometer,
3. Driftstemperatur mellem 0° C (32° F) og 40° C (104° F).

Enheden må ikke adskilles  
Enheden må ikke anvendes uden for det angivne driftstemperaturområde. Hvis enheden udsættes for et miljø, som ligger uden for det specificerede, skal den slukkes, så temperaturen kan stabilisere sig inden for det specificerede temperaturområde, før enheden igen tages i anvendelse.



## ⚠️ BEMÆRK!

Produktet leveres med et sæt advarselsmærkater på forskellige sprog. Det er vigtigt, at det korrekte advarselsmærkat påsættes lasermarkøren af hensyn til brugerens sikkerhed og af hensyn til personer i nærheden.

## ⚠️ FORSIGTIG!

Enheden indeholder ingen dele, som kan serviceres. Brugen af kontrolelementer eller justeringer eller udførelsen af andre procedurer end dem, som er angivet i nærværende, kan medføre skadelig stråling.

## NORSK

### ⚠️ OBS! VIKTIGE SIKKERHETSINSTRUKSJONER

Den trådløse presentatøren med laserpeker inkluderer en innbygd laserpeker. Det er derfor viktig, som ved alle laserpekere, å overholde følgende advarsler og sikkerhetsinstruksjoner for å unngå personskader:

- Lys aldri en laserpeker i åsynene på en person eller se inn i laserstrålen. Om du peker en laserpeker inn i øynene på en person eller ser direkte på strålen, kan dette forårsake midlertidig blindhet, desorientering eller blinding. Dette kan være spesielt farlig hvis personen som utsettes for dette er engasjert i en synskritisk aktivitet, som for eksempel kjøring. I tillegg kan lengre og/eller gjentatt eksponering for laserstrålen være farlig og skadelig for øynene.
- Pek aldri en laserpeker på personer eller dyr. Laserpekere er bare ment for illustrasjon på livløse objekter. Enkelte områder og regioner er det ulovlig å peke en laserpeker på politti eller andre personer. Kjøperen/brukeren er ansvarlig for å påse at deres bruk av laserpekere er i samsvar med lokal lovgivning.
- Ikke pek laserpekeren på reflekterende overflater som for eksempel speil. En reflektert stråle kan ha samme effekt som en direkte stråle på øynene.
- Laserpekere er ikke leketøy. Ikke tillat at mindreårlige bruker en peker uten oppsyn. I enkelte områder og regioner er det ulovlig for en mindreårlig å kjøpe og/eller bruke en laserpeker. Kjøperen/brukeren er ansvarlig for å påse at deres kjøp eller bruk av laserpekere er i samsvar med lokal lovgivning.

### LASERKLASSE 2 SIKKERHETSERKLÆRING



Denne laserenheten er i samsvar med internasjonal standard IEC 60825-1:2014 / EN 60825-1:2014, laserklasse 2 produkt og også i samsvar med 21 CFR 1040.10 og 1040.11, bortsett fra avvik i henhold til lasererklæring nr. 50, datert 24. juni 2007.

1. Utslipp av parallell stråle med synlig lys
2. Maksimal styrke på 1 milliwatt CW, bølglengdeområde 650-710 nanometer
3. Driftstemperatur mellom 0° C (32° F) til 40° C (104° F).

Ikke demonter enheten  
Ikke bruk enheten utenfor dens spesifiserte driftstemperaturområde. Hvis enheten utsettes for et miljø utenfor dens angitte bruksområde, skal du slå av enheten og la den kjøles ned for å stabilisere den innenfor det spesifiserte driftsområdet før bruk.

## ⚠️ OBS!

Et utvalg av advarselsetiketter på forskjellige språk medleveres dette produktet. Det er veldig viktig at de riktige landsspesifikke advarselsetikettene festes til laserpekere sikkerheten til brukeren og personer i nærheten.

## ⚠️ FORSIKTIG!

Denne enheten inneholder ingen deler som det skal utføres service på. Bruk av kontroller eller justeringer eller ytelsen til prosedyrer andre enn de som er spesifisert her, kan føre til farlig strålingseksponering.

## SVENSKA

### ⚠️ VAR FÖRSIKTIG! VIKTIGA SÄKERHETSANVISINGAR

Den trådlösa presentatören med laserpekare har en inbyggd laserpekare. Precis som med andra laserpekare är det därför viktigt att följa nedanstående varningar och säkerhetsanvisningar för att undvika skador:

- Lys aldrig en laserpekare i en persons ögon, titta ej heller i laserstrålen. Att peka en laserpekare i en persons ögon eller titta direkt i laserstrålen kan orsaka omedelbar tillfälligt nedsatt syn såsom blixtblindhet, desorientering eller bländning. Detta kan vara särskilt farligt om den utsatta personen utövar aktiviteter där synen är avgörande, till exempel bilkörning. Dessutom kan långvarig och/eller upprepad exponering mot laserstrålen vara farlig och skadlig för ögonen.
- Sikta aldrig en laserpekare någonstans på någon person eller något djur. Laserpekare är endast utformade för att illustrera ickelivande föremål. I vissa stater och provinser är det olagligt att sikta en laserpekare mot en polis eller någon annan person. Köparen/ansvändaren ansvarar för att försäkra att användningen av laserpekaren är förenlig med lokal lagstiftning.
- Peka inte en laserpekare mot spegelliknande ytor. En reflekterad stråle kan agera som en direkt stråle på ögonen.
- Laserpekare är inte leksaker. Låt inte minderåriga använda en pekare utan uppsikt. I vissa stater och provinser är det olagligt för minderåriga att köpa och/eller använda en pekare. Köparen/ansvändaren ansvarar för att försäkra att köpet eller användningen av laserpekaren är förenlig med lokal lagstiftning.



## PAZIŅŅUMS PAR 2. KLASES LĀZERA DROŠĪBU



Liudim atlikt savas valets drošibas  
betidziuma uzlieti un pietriemt pie  
lazera radziba.

Šī lāzera ierīce atbilst starptautiskajam standartam IEC 60825-1:2014 / EN 60825-1:2014, noteikumiem par 2. klases lāzera izstrādājumiem, kā arī 21 CFR 1040.10 un 1040.11 noteikumiem, izņemot atkāpes, kas noteiktas 2007. gada 24. jūnijā Paziņojumā Nr. 50 par lāzēriem:

1. Redzamais gaissams paralelo staru emisija.
  2. Maksimālā jauda 1 milivats CW, viļņu garuma diapazons 650+/-10 nanometri.
  3. Darbības temperatūra: 0° C(32° F) līdz 40° C(104° F)
- Neizjauciet ierīci
  - Neizmantojiet ierīci temperatūrā, kas pārsniedz vai ir zemāka par norādītās darbības temperatūras diapazonu. Ja ierīce tiek pakļauta videi, kurā temperatūra ir augstāka vai zemāka par paredzētās darbības temperatūru, pirms ierīces lietošanas izslēdziet to no pagaidiet, līdz temperatūra stabilizējas noteiktajā darbības diapazonā.

### ⚠ UZMANĪBU!

Šim izstrādājumam ir pieejas brīdinājumu uzlimes dažādās valodās. Ir svarīgi uz lāzera radītāja norādīt katrai valstij raksturīgā brīdinājuma etiķetī lietotāju un apkārt esošo cilvēku drošībai.

### ⚠ UZMANĪBU!

Šī ierīce nesatur nomaināmas daļas. Vadības vai regulēšanas pogu, kā arī ierīces izmantošana mērķiem, kas nav šeit norādīti, var radīt bīstamu starojuma iedarbību.

## LIETUVIŲ K

### ⚠ DĒMESIOS!SVARBIOS SAUGOS INSTRUKCIJOS

**Belaīdzīame prezentāciju puļteyleje su lazereine rodykle yra integruota lazereine rodykle. Naudojant bet kokią lazereine rodykle būtina laikytis saugos įspėjimų ir nurodymų, kad būtų išvengta sužalojimų:**

- Niekada lazero spindulio nukreipkite į asmens akis ir nežiūrėkite tiesiai į šį spindulį. Priešingu atveju gali laikinai sutrikti regėjimo funkcija, pvz., galima laikinai apaksti, prarasti orientaciją ar akyse spindes ryškis šviesa. Tai gali būti pavojinga tais atvejais, kai asmuo užsiėmęs regėjimo reikalavimą veikia, pvz., vairuoja. Be to, ilgalaikis ar kartotinis lazero spindulio poveikis gali būti pavojingas akims ir joms pakanti.
- Niekada nenukreipkite manipulatorių lazero spindulio net į šmenį, nei į gyvūną. Lazeriniai manipulatoriai yra skirti tik negyviems objektams rodyti. Kai kuriose valstybėse ir regionuose draudžiama lazero spindulį nukreipti į teišetarkos pareigūną ar į bet koki kitą asmenį. Perkies ir naudotojas atsako už lazero manipulatoriaus naudojimą laikantis visų galiojančių įstatymų.
- Nenukreipkite lazero spindulį į veidrodinius paviršius. Atspindintys spindulys gali veikti kaip tiesioginis švittimas į akis.
- Lazeriniai manipulatoriai nėra žaislai. Neleiskite nepilnamečiams naudoti manipulatorių be priežiūros. Kai kuriose valstybėse ir regionuose nepilnamečiams draudžiama manipulatorių įsijyti ir (ar) naudoti. Perkies ir naudotojas atsako už lazero manipulatoriaus naudojimą laikantis visų galiojančių įstatymų.

### PARĖIŠIMAS DĒL 2 LAZERIO SAUGOS KLASĒS



Pasirinkite save saulyt laikomu  
saugos reikalavimų (įspėjimų)  
lipdikis ir priklaikite juos  
lazeroine rodykle.

Šis lazereinis įtaisas atitinka tarptautinio standarto IEC 60825-1:2014 / EN 60825-1:2014 2 klases lazereinį gaminių reikalavimus, o taip pat 21 CFR 1040.10 ir 1040.11 reikalavimus, išskyrus nukrypimus pagal 2007 m. birželio 24 d. pastabą dėl lazery Nr. 50:

1. Lygiagrečias matomos šviesos spindulius plius šviesos sklaidimas;
  2. Maksimali 1 milivato CW galia, bangos ilgis 650+/-10 nanometri;
  3. Darbinė temperatūra nuo 0° C(32° F) iki 40° C(104° F).
- Prietaiso neardyti
  - Prietaiso nenaudoti kitoje nei nurodyta darbinėje temperatūroje. Jeigu prietaisas buvo patekęs į aplinką, kurioje temperatūra neatitinka nurodytos darbinės temperatūros, prieš naudodami prietaisą išjunkite ir palaukite, kol jo temperatūra vėl pasiekia nurodytą darbinį diapazoną.

### ⚠ DĒMESIOS!

Kartu su šiuo gaminiu pateikiamas ir įspėjamųjų etikečių įvairioms kalboms rinkinys. Dėl nauodojo ir šalia esančių žmonių saugumo labai svarbu prieš lazereinio manipulatoriaus prikljuoti įspėjamųjų lipdukų atitinkama kalba.

### ⚠ DĒMESIOS!

Šio prietaiso dalys techniškai neprižiūrimos. Naudojant kitokias nei šioje instrukcijoje nurodytos prietaiso valdymo ar reguliavimo procedūras, galima patirti pavojingą apšvitos poveikį.

## POLSKI

### ⚠ OSTROŻNIE! WAŻNE INSTRUKCJE DOTYCZĄCE BEZPIECZEŃSTWA

**Prezenter Wireless Presenter with Laser Pointer ma wbudowany wskaźnik laserowy. Podobnie, jak w przypadku każdego urządzenia tego typu, przy obchodzeniu się z nim należy ściśle stosować się do podanych niżej ostrzeżeń i wskazówek na temat bezpieczeństwa eksploatacji, aby zapobiec obrażeniom:**

- Nigdy nie należy świecić wskaźnikiem laserowym w oczy ani patrzeć w wiązkę lasera. Skierowanie wskaźnika laserowego w oczy osoby lub wpatrywanie się bezpośrednio w wiązkę lasera może spowodować chwilową dysfunkcję wzroku, taką jak ślepota, dezorientacja lub osłabienie. Może to być szczególnie niebezpieczne, jeśli osoba narazona na działanie lasera wykazuje zmniejszenie wymagającego dobrego wzroku, jak na przykład prowadzenie pojazdu. Ponadto, długotrwałe i/lub powtarzające się narażenie na działanie wskaźnika laserowego może być: niebezpieczne i szkodliwe dla oczu.
- Nigdy nie należy celować wskaźnikiem laserowym w osoby lub zwierzę. Wskaźniki laserowe są przeznaczone wyłącznie do wskazywania obiektów nieożywionych. W niektórych stacjach i prowincjach nielegalne jest celowanie wskaźnikiem laserowym w funkcjonariusza organów ścigania lub jakakolwiek inną osobę. Nabywca/użytkownik jest odpowiedzialny za zapewnienie, że użycie przez niego wskaźnika laserowego jest zgodne z przepisami prawa miejscowego.
- Nie należy kierować wskaźnikiem laserowym na powierzchnie lustiane. Odbita wiązka może działać na oczu tak jak wiązka skierowana bezpośrednio.
- Wskaźnik laserowe nie są zabawkami. Nie można pozwalać na używanie wskaźnika przez osobę nieletnią bez nadzoru. W niektórych stacjach i prowincjach zakup i/lub używanie wskaźnika przez osobę nieletnią jest niezgodne z prawem. Nabywca/użytkownik jest odpowiedzialny za zapewnienie, że użycie przez niego wskaźnika laserowego jest zgodne z przepisami prawa miejscowego.

### DEKLARACJA BEZPIECZEŃSTWA LASERA KLASY 2



Użyj etykietki ostrzegawczej  
stosowanej do kraju i postępuj  
zgodnie z instrukcją  
lasernym.

Niniejsze urządzenie laserowe spełnia wymagania normy międzynarodowej IEC 60825-1:2014 / EN 60825-1:2014, jest produktem laserowym klasy 2 spełniającym także wymagania norm 21 CFR 1040.10 i 1040.11, za wyjątkiem różnic wymienionych w uwadze dot. urządzeń laserowych nr 50, z dnia 24 czerwca 2007:

1. Emisja równoległej wiązki światła widzialnego;
2. Maksymalna moc 1 miliwata CW, zakres długości fal 650+/-10 nanometrów;
3. Temperatura pracy od 0° C(32° F) do 40° C(104° F).

- Nie demontować urządzenia
- Nie używać urządzenia poza podanym zakresem temperatur pracy. Jeżeli urządzenie wystawione jest na działanie czynników środowiskowych poza zalecanymi warunkami, przed użyciem urządzenia należy je wyłaczyć i pozwolić, aby temperatura ustabilizowała się w przewidzianym zakresie roboczym.

### ⚠ UWAGA!

Do produktu dołączony jest zestaw etykiet ostrzegawczych w różnych językach. Dla bezpieczeństwa użytkownika i osób znajdujących się w pobliżu istotne jest, aby na wskaźnik laserowym umieszczona została właściwa dla danego kraju etykieta ostrzegawcza.

### ⚠ UWAGA!

Urządzenie to nie posiada części podlegających naprawie. Używanie elementów sterujących i regulacyjnych lub wykonywanie czynności innych niż opisano w instrukcji może narażać na działanie szkodliwego promieniowania.

**⚠ UPOZORNĚNÍ! DŮLEŽITÉ BEZPEČNOSTNÍ POKYNY**

**Bezdrátové prezentační zařízení s laserovým ukazatelem má integrovaný laserový ukazatel. Stejně jako v případě ostatních laserových ukazovátek je nezbytné dodržovat následující pokyny, aby nedošlo ke zranění:**

- Nikdy nemírete laserovým ukazovátkem do očí sobě ani jiným osobám. Při kontaktu laserového paprsku s okem může dojít k okamžitě krátkodobé ztrátě zraku či poruše, jako je oslnění nebo dezorientace. Tato situace může být nebezpečná obzvláště v případě, že osoba zasážená paprskem laseru se věnuje činnosti vyžadující vizuální přehled, jako je například řízení. Dlouhodobé nebo opakované vystavení laseru může být zdraví nebezpečné a může ohrozit váš zrak.
- Nikdy nemírete laserovým ukazovátkem na ostatní osoby nebo zvířata. Laserová ukazátka používejte pouze k označení neživých objektů. V některých zemích může být protizákonné laserovým ukazovátkem svítit na policisty nebo jiné osoby. Odpovědnost kupujícího či uživatele ukazovátka je zajistit, že laserové ukazovátko splňuje požadavky všech souvisejících místních předpisů.
- Laserovým ukazovátkem nemírejte do zrcadla ani jiných lesklých předmětů. Odražený paprsek má při kontaktu s okem stejné vlastnosti, jako paprsek vycházející z ukazovátka.
- Laserová ukazátka nejsou hračky. Pokud ukazovátko používá nezletilá osoba, musí být vždy přítomen dozor. V některých zemích může být používání laserového ukazovátka v ruce nezletilé osoby protizákonné. Odpovědnost kupujícího či uživatele ukazovátka je zajistit, že laserové ukazovátko splňuje požadavky všech souvisejících místních předpisů.

**PROHLÁŠENÍ O BEZPEČNOSTI PŘI POUŽÍVÁNÍ LASERU 2. TŘÍDY**

Toto laserové zařízení splňuje požadavky mezinárodní normy IEC 60825-1:2014 / EN 60825-1:2014 pro laserová zařízení 2. třídy a požadavky normy 21 CFR 1040.10 a 1040.11, až na výjimky stanovené upozorněním k laseru c. 50 a 24, června 2007:

- Vyzarování paralelního svazku světelných paprsků;
- Maximální výkon 1 mW CW a vlnová délka 650+/-10 nm;
- Provozní teplota v rozsahu od 0° C do 40° C.
- Zařízení nerobozírejte.

Zařízení nepoužívejte mimo doporučený provozní teplotní rozsah. Pokud zařízení vystavíte prostředí s teplotami mimo doporučený teplotní rozsah, vypněte je a před opětovným zapnutím počkejte, dokud se teplota neustálí v doporučeném provozním rozsahu.



**⚠ UPOZORNĚNÍ!**

Součástí balení tohoto produktu jsou štítky v různých jazycích. Kvůli zajištění bezpečí obsluhy a osob v jejím okolí je nezbytné na laserové ukazovátko nalepit štítek s upozorněním ve vhodném místním jazyce.

**⚠ UPOZORNĚNÍ!**

Toto zařízení neopravujte svépomocí. Ovládání, úpravy nebo manipulace s produktem jiným než zde uvedeným způsobem může způsobit riziko vystavení nebezpečným laserovým paprskům.

**⚠ UPOZORNENIE! DŮLEŽITÉ BEZPEČNOSTNÉ POKYNY**

**Bezdrôtové prezentačné zariadenie s laserovým ukazovateľom zahŕňa integrovaný laserový ukazovateľ. Preto, tak ako s akýmkoľvek iným laserovým ukazovateľom, je dôležité dodržiavať nasledujúce výstrahy a bezpečnostné pokyny za účelom predchádzania zraneniam:**

- Nikdy nesviette laserovým ukazovateľom do očí človeka, alebo nepozerajte do laserového lúča. Nasmerovanie laserového ukazovateľa do očí osoby, alebo pohľad priamo do laserového lúča môže spôsobiť okamžitú dočasnú dysfunkciu zraku, ako napríklad náhla slepota, dezorientácia alebo oslnenie. To môže byť zvlášť nebezpečné, ak je vystavená osoba zapojená do aktivity, pri ktorej je nevyhnutne potrebný zrak, ako napríklad jazda. Navyše dlhšie a/alebo opakované vystavenie laserovému lúču môže byť pre oči nebezpečné a škodlivé.
- Nikdy nemierajte laserový ukazovateľ kamkoľvek na akúkoľvek osobu alebo zvieratá. Laserové ukazovatele sú navrhnuté len na ovládanie neživých predmetov. V niektorých štátoch a provinciách je nezákonné mieriť laserovým ukazovateľom na prítulníka/vynucujúceho prava alebo na akúkoľvek inú osobu. Nákupec/používateľ zodpovedá za zaistenie, že použitie laserového ukazovateľa zodpovedá miestnym právnym predpisom.

- Nesmerujte laserový ukazovateľ na povrchy podobné zrkadlu. Odražený lúč sa voči očiam môže správať ako priamy lúč.
- Laserové ukazovatele nie sú hračky. Nedovoľte nepočetným osobám používať ukazovateľ bez dozoru. V niektorých štátoch a provinciách je nezákonné, aby si maloletí kupovali a/alebo používali ukazovateľ. Nákupec/používateľ zodpovedá za zaistenie, že nákup alebo použitie laserového ukazovateľa zodpovedá miestnym právnym predpisom.

**BEZPEČNOSTNÉ PREHLÁSENIE O LASERI TRIEDY 2**

Toto laserové zariadenie je v súlade s medzinárodným štandardom IEC 60825-1:2014 / EN 60825-1:2014, laserový produkt triedy 2 a taktiež je v súlade s normami 21 CFR 1040.10 a 1040.11, okrem odchýlok podľa oznámenia pre lasery c. 50, zo dňa 24. júna 2007:

- Emisia paralelného lúča viditeľného svetla;
- Maximálny výkon 1 miliwatt CW, rozsah vlnovej dĺžky 650+/-10 nanometrov;
- Prevádzková teplota medzi 0° C(32° F) až 40° C(104° F).
- Zariadenie nerobozierajte;
- Nepoužívajte zariadenie mimo stanoveného rozsahu prevádzkových teplôt. Ak bude zariadenie vystavené prostrediu mimo stanovené prevádzkové, zariadenie vypnite a nechajte teplotu stabilizovať v rámci stanoveného prevádzkového rozsahu pred tým, než zariadenie použijete.



**⚠ POZOR!**

**V tomto produkte sa dodáva súbor výstražných štítkov v rôznych jazykoch. Pre bezpečnosť používateľa a osôb v okolí je nevyhnutné, aby bol na laserovom ukazovateľi použitý správny výstražný štítek pre danú krajinu.**

**⚠ POZOR!**

**V tomto zariadení sa nenachádzajú servisovateľné súčasti. Použitie ovládania či úpravy alebo vykonanie postupov odlišných od tých, ktoré sú tu uvedené, môže spôsobiť vystavenie nebezpečnému vyžarovaniu.**

**⚠ VIGYÁZATI FONTOS BIZTONSÁGI INFORMÁCIÓK**

**A lézeres mutatóval felszerelt vezeték nélküli bemutatóeszközben beépített lézeres mutató működik. Ezért, mint minden lézeres mutató esetén, a sérülések elkerülése érdekében be kell tartani az alábbi figyelemztetések és biztonsági utasításokat:**

- A lézeres mutatóval ne világítson mások szemébe, illetve ne nézzen bele a lézergusárgába. Ha a lézeres mutatóval valakinek a szemébe világítanak vagy valaki közvetlenül a lézergusárgába néz, átmeneti látászavarok léphetnek fel, pl. villanó fény miatti vaklás; avarati tájékozódás vagy fenykövság. Ez különösen veszélyes lehet akkor, ha a vaktátság kitett személy olyan tevékenységet folytat, amelyben a látás kritikus fontosságú, például járművet vezet. A lézergusárgák való hosszantartó és/vagy ismételt kitetésseg emellett veszélyes és káros lehet a szemre.
- A lézeres mutatót ne irányítsa más személyek vagy állatok szemlyen testrészére. A lézeres mutatókat kizárólag élettelen tárgyra való rámutatásra tervezték. Egyes állomkokban és tartományokban jogszabály szerinti tilos a lézeres mutatót a rendvédelem tisztviselőjére vagy bármely más személyre irányítani. A vásárló/felhasználó felelősséggel annak biztosításá, hogy a lézeres mutatót a helyi jogszabályoknak megfelelően használja.
- Ne irányítsa a lézeres mutatót túkszerző felületre. A visszavert sugárnak azonos hatása lehet a szemre.
- A lézeres mutató nem játékszser. Ne engedje, hogy a mutatót kiskorú gyermek felügyelet nélkül használja. Egyes állomkokban és tartományokban jogszabály tiltja, hogy kiskorúak mutatót vásároljanak és/vagy használjanak. A vásárló/felhasználó felelősséggel annak biztosításá, hogy a lézeres mutatót a helyi jogszabályoknak megfelelően vásárolja meg vagy használja.

**2. OSZTÁLYÚ LÉZERES BIZTONSÁGI NYILATKOZAT**

Ez a lézeres készülék megfelel a 2. osztályú lézeres eszközökről szóló IEC 60825-1:2014 / EN 60825-1:2014 nemzetközi szabványának, valamint a 21 CFR 1040.10 és 1040.11 szabványoknak, kivéve a 2007. június 24-i, 50. sz. lézeres értesítésben foglalt eltéréseknek:

- 1.007táshatuzamos fényssugár kibocsátásá;
2. Maximális teljesítmény: 1 milliwatt CW, hullámhossztartomány: 650+/-10 nanométer.
3. Üzemi hőmérséklet: 0° C(32° F) és 40° C(104° F) között.

- Ne szedje szét az eszközt
- Ne használja az eszközt a megadott üzemi hőmérséklet-tartományán kívül. Ha az eszköz a működésére elől körülményeknél kívül eső hatások alá kerül, káposkja ki az eszközt, és mielőtt újra használná, hagyja, hogy a hőmérséklet a megadott üzemi tartományban jól stabilizálódjon.





### ▲ FIGYELEM!

A termékhez különböző nyelvű figyelmeztető címkék tartoznak. A felhasználó és a közelében tartózkodók biztonsága érdekében alapvető fontosságú, hogy az adott országnak megfelelő figyelmeztető címkék felhelyezkedjen a lézeres mutatóra.

### ▲ FIGYELEM!

Are eszközönök nincsenek szervizelhető alkatrészei. A vezérlőelemek vagy beállítások itt leirtakon kívül eső használata, illetve az eljárások itt leirtakon kívül eső végrehajtása veszélyes sugárhatást okozhat.

## ROMÂNĂ

### ▲ ATENȚIE! INSTRUCȚIUNI IMPORTANTE PRIVIND SIGURANȚA

Prezentatorul wireless cu pointer laser include un pointer laser integrat. Așadar, la fel ca în cazul oricărui pointer laser, este important să respectați următoarele avertismente și instrucțiuni privind siguranța pentru a preveni vătămările:

- Nu orientați niciodată un pointer laser în ochii cuiva și nu vă uitați niciodată în fasciculul laser. Orientarea unui pointer laser în ochii cuiva, sau privirea direct în fasciculul laser, poate cauza afectarea temporară a vederii, precum orbire temporară, dezorientare sau lumini orbitoare. Această poate fi deosebit de periculoasă în cazul în care persoana expusă este implicată într-o activitate în care vederea este esențială, cum ar fi condusul. În plus, expunerea îndelungată și/sau repetată la fasciculul laser poate fi periculoasă și poate fi dăunătoare pentru ochi.
- Nu orientați niciodată un pointer laser către o persoană sau un animal. Pointerele laser sunt concepute pentru a ilustra numai obiecte. În unele state și provincii, este ilegal orientarea unui pointer laser către un ofițer de poliție sau către orice alte persoane. Cumpărătorul/utilizatorul este responsabil pentru asigurarea faptului că utilizarea pointerului laser este în conformitate cu orice legi locale.
- Nu țintiți un pointer laser către suprafețe precum oglinzi. Un fascicul reflectat poate acționa ca un fascicul direct asupra ochilor.
- Pointerele laser nu sunt jucării. Nu permiteți ca un minor să utilizeze nesupravegheat un pointer. În unele state și provincii, este ilegal ca un minor să cumpere și/sau să utilizeze un pointer. Cumpărătorul/utilizatorul este responsabil pentru asigurarea faptului că achiziționarea și utilizarea pointerului laser este în conformitate cu orice legi locale.

### DECLARAȚIE PRIVIND SIGURANȚA PENTRU LASER CLASA 2



Acest dispozitiv laser este în conformitate cu Standardul internațional IEC 60825-1:2014 / EN 60825-1:2014, Produs laser Clasa 2 și este de asemenea în conformitate cu 21 CFR 1040.10 și 1040.11, cu excepția deviațiilor conform Notificării privind laserul Nr.50, datată 24 iunie, 2007:

- Emiterarea unui fascicul paralel de lumină vizibilă;
  - Putere maximă de 1 miliwatt CW, interval de lungime de undă 650+/-10 nanometri;
  - Temp. de funcționare cuprinsă între 0° (32° F) și 40° (104° F).
- Nu dezasamblați dispozitivul
  - Nu utilizați dispozitivul în afara intervalului de temperatură de funcționare specificat. În cazul în care dispozitivul este expus la un mediu în afara operațiunii prescrise, opriți dispozitivul și permiteți ca temperatura să se stabilizeze în intervalul de operare specificat înainte de a utiliza dispozitivul.

### ▲ ATENȚIE!

Un set de etichete de avertizare în diferite limbi este furnizat împreună cu acest produs.

Este esențial să se aplice eticheta de avertizare specifică pentru țară pe pointerul laser pentru siguranța utilizatorului și a persoanelor din apropiere.

### ▲ PRECAUȚIE!

Acest dispozitiv nu are piese de depanabile. Utilizarea comenzilor sau ajustărilor sau efectuarea altor proceduri decât cele specifice în prezenta pot rezulta în expunerea la radiații periculoase.

## РУССКИЙ

### ▲ АТЕНȚIE! INSTRUCȚIUNI IMPORTANTE PRIVIND SIGURANȚA

Беспроводной пульт с лазерной указкой для проведения презентаций оснащен лазерной указкой. Поэтому, как и в случае с другими лазерными указками, во избежание травм важно принять во внимание следующие предупреждения и следовать указаниям по технике безопасности:

- Nu orientați niciodată un pointer laser în ochii cuiva și nu vă uitați niciodată în fasciculul laser. Orientarea unui pointer laser în ochii cuiva, sau privirea direct în fasciculul laser, poate cauza afectarea temporară a vederii, precum orbire temporară, dezorientare sau lumini orbitoare. Această poate fi deosebit de periculoasă în cazul în care persoana expusă este implicată într-o activitate în care vederea este esențială, cum ar fi condusul. În plus, expunerea îndelungată și/sau repetată la fasciculul laser poate fi periculoasă și poate fi dăunătoare pentru ochi.
- Nu orientați niciodată un pointer laser către o persoană sau un animal. Pointerele laser sunt concepute pentru a ilustra numai obiecte. În unele state și provincii, este ilegal orientarea unui pointer laser către un ofițer de poliție sau către orice alte persoane. Cumpărătorul/utilizatorul este responsabil pentru asigurarea faptului că utilizarea pointerului laser este în conformitate cu orice legi locale.
- Nu țintiți un pointer laser către suprafețe precum oglinzi. Un fascicul reflectat poate acționa ca un fascicul direct asupra ochilor.
- Pointerele laser nu sunt jucării. Nu permiteți ca un minor să utilizeze nesupravegheat un pointer. În unele state și provincii, este ilegal ca un minor să cumpere și/sau să utilizeze un pointer. Cumpărătorul/utilizatorul este responsabil pentru asigurarea faptului că achiziționarea și utilizarea pointerului laser este în conformitate cu orice legi locale.

### DECLARAȚIE PRIVIND SIGURANȚA PENTRU LASER CLASA 2



Примечание на лазерную указку при использовании в нештатных условиях, соответствующую стране использования.

Acest dispozitiv laser este în conformitate cu Standardul internațional IEC 60825-1:2014 / EN 60825-1:2014, Produs laser Clasa 2 și este de asemenea în conformitate cu 21 CFR 1040.10 și 1040.11, cu excepția deviațiilor conform Notificării privind laserul Nr.50, datată 24 iunie, 2007:

- Emiterarea unui fascicul paralel de lumină vizibilă;
  - Putere maximă de 1 miliwatt CW, interval de lungime de undă 650+/-10 nanometri;
  - Temp. de funcționare cuprinsă între 0° (32° F) și 40° (104° F).
- Nu dezasamblați dispozitivul
  - Nu utilizați dispozitivul în afara intervalului de temperatură de funcționare specificat. În cazul în care dispozitivul este expus la un mediu în afara operațiunii prescrise, opriți dispozitivul și permiteți ca temperatura să se stabilizeze în intervalul de operare specificat înainte de a utiliza dispozitivul.

### ▲ ВНИМАНИЕ!

Un set de etichete de avertizare în diferite limbi este furnizat împreună cu acest produs.

Este esențial să se aplice eticheta de avertizare specifică pentru țară pe pointerul laser pentru siguranța utilizatorului și a persoanelor din apropiere.

### ▲ ВНИМАНИЕ!

Acest dispozitiv nu are piese de depanabile. Utilizarea comenzilor sau ajustărilor sau efectuarea altor proceduri decât cele specifice în prezenta pot rezulta în expunerea la radiații periculoase.

## УКРАЇНСЬКА

### ▲ УВАГА! ВАЖЛИВІ ІНСТРУКЦІЇ ЩОДО ТЕХНІКИ БЕЗПЕКИ

Бездротовий пульт для презентацій із вбудованою лазерною указкою. Отже, так само як і з будь-якою лазерною указкою, важливо дотримуватися значущих нказок попереджень та інструкцій із безпеки для запобігання отриманню травм:

- Неколи не спрямовуйте лазерну указку в очі людини та не вдивляйтесь у лазерний промінь. Спрямовування лазерної указки в очі людини або вдивлення безпосередньо в лазерний промінь може спричинити миттєве тимчасове погіршення зору, наприклад короточасну втрату зору, дезорієнтацію або засліплення яскравим світлом. Це може бути особливо небезпечно, якщо постраждала людина виконує діяльність, для якої зір є критично важливим, наприклад, керування транспортним засобом. Крім того, тривалий та/або повторюваний вплив лазерного променя може бути небезпечним і шкідливим для очей.
- Неколи не надійлюйте лазерну указку ні на людину, ні на тварину. Призначенням лазерних указок є виключно демонстрація неживих предметів. У деяких країнах і регіонах спрямовування лазерної указки на представника правоохоронних органів або іншу людину є протизаконним. Покупець/користувач несе відповідальність за дотримання місцевих законів, що стосуються використання лазерних указок.

- Не спрямовуйте лазерну указку на дзеркальні поверхні. Відбитий промінь може діяти на очі так само, як і прямий.
- Лазерні указки – не іграшки. Не дозволяйте неповнолітнім особам використовувати указку без нагляду. У деяких країнах і регіонах закон зобов'язує неповнолітніх особам купувати та/або використовувати указку. Покупці/користувачі несе відповідальність за дотримання будь-яких місцевих законів, що стосуються придбання або використання лазерних указок.

## ЗАЯВА ПРО БЕЗПЕКУ ЛАЗЕРНОГО ПРИСТРОЮ КЛАСУ 2



Цей лазерний пристрій відповідає вимогам міжнародного стандарту IEC 60825-1:2014 / EN 60825-1:2014 для лазерного пристрою класу 2, а також статей 1040.10 і 1040.11 розділу 21 Зведення федеральних нормативно-правових актів США (CFR), за винятком відхилень, викладених у Словесній заяві використання лазера № 50 від 24 червня 2007 року:

1. Випромінювання пучка паралельних променів видимого світла.
  2. Максимальна потужність – 1 млілватт незгаданої кінці, діаметром довжини кінці -650/-10 нанометрів.
  3. Робоча температура – від 0° C (32° F) до 40° C (104° F).
- Не розбирайте пристрій
  - Не використовуйте пристрій при температурі, що виходить за межі вказаного робочого діапазону температури. У разі використання пристрою в середовищі, умови якого не відповідають зазначеним, вимкніть пристрій і дайте можливість температурі стабілізуватися до вказаного робочого діапазону перед подальшим використанням пристрою.

### УВАГА!

У комплекті з цим виробом постачається набір попереджувальних етикеток різних мовами. Заради безпеки користувача та людей навколо важливо застосовувати з лазерною указкою специфічну для кожної країни попереджувальну етикетку.

### POZOR!

Цей пристрій не містить частин, які потрібно обслуговувати. Використання елементів керування, налаштувань або виконання процедур в інший спосіб, крім зазначеного, може призвести до небезпечного впливу випромінювання.

## ҚАЗАҚША

### АБАЙЛАҢЫЗІМАҢЫЗДЫ ҚАУІПСІЗДІГІ НҰСҚАУЛАРЫ

Лазерлік көрсеткіші бар сымсыз презентерде орнатылған лазерлік көрсеткіші бар. Сондықтан, кез келген лазерлік көрсеткішті пайдаланған кездегідей, жарақат алуды болдырмау үшін келесі ережелер мен қауіпсіздік нұсқауларын орындау маңызды:

- Ешқашан лазерлік көрсеткіштің сәулесін адамның көзіне бағыттамасыз немесе лазер сәулесіне қарамаңыз. Лазерлік көрсеткіш адамның көзіне бағытту немесе лазер сәулесіне тікелей қарау жарықта бағытталысты көрмей қалу, бағдарды жоғалту немесе көзді шағылдыру сияқты көру қабілетінің жылдам уақытша бұзылуына әкелуі мүмкін. Көлік жүргізу сияқты көру қабілеті маңызды болған әрекетті орындап жатқан адамға бұл өте қауіпті болуы мүмкін. Сондай-ақ, лазер сәулесіне қарау / немесе қанталған қарау көзге қауіпті және зиянды болуы мүмкін.
- Лазерлік көрсеткішті ешқашан адамға немесе жануарға бағыттамасыз. Лазерлік көрсеткіштер тек жаныс нысандарды көрсетуге арналған. Кейбір елдер мен аймақтарда құяқ қорғау ұрпағын қызметкеріне немесе кез келген басқа адамға бағыттауға заң бойынша тыйым салынған. Сатып алушы / пайдаланушы лазерлік көрсеткішті жергілікті заңдарға сәйкес пайдалану үшін жауапты болады.
- Лазерлік көрсеткішті айна сияқты беттерге бағыттамасыз. Шарғылған сәуле көзге тікелей сәуле сияқты әсер етуі мүмкін.
- Лазерлік көрсеткіш ойыншық емес. Балалар лазерлік көрсеткішті қадағалаусыз пайдаланбауы тиіс. Кейбір елдерде және аймақтарда лазерлік көрсеткішті сатып алу және / немесе пайдалануға заң бойынша тыйым салынған. Сатып алушы / пайдаланушы лазерлік көрсеткішті жергілікті заңдарға сәйкес сатып алу немесе пайдалану үшін жауапты болады.

## 2-КЛАСС ЛАЗЕР ҚАУІПСІЗДІГІ ЖӨНІНДЕГІ МӘЛІМДЕМЕ



Бұл лазерлік құрылғы келесі халықаралық стандартқа сәйкес: IEC 60825-1:2014 / EN 60825-1:2014, 2-класс Лазерлік өнім және 21 CFR 1040.10 және 1040.11, мынаны қоспағанда: Ескерту №50, 24 маусым, 2007 ж. сәйкес аяулытулар:

1. Көріністі жарықтың параллель сәулелер шоғын шығару;
  2. Максимумда қуаты 1 милливатт үздіксіз толық, толықтар диаметрді 650+/-10 нанометр;
  3. Жұмыс температурасы 0° C (32° F) және 40° C (104° F) аралығында.
- Құрылғының бөлшектенуі
  - Құрылғыны көрсетілген жұмыс температураларының шектеріне жетпейді пайдаланбауға.
- Егер құрылғы көрсетілген пайдалану жағдайында тиісті ортада қолданылса, құрылғыны өшіріңіз және құрылғыны пайдаланбас бұрын температура көрсетілген шектерге дейін тұрақтануы тиіс.

### НАЗАР АУДАРЫҢЫЗ!

Бұл өніммен бірге әртүрлі тілдерде ескерту белгілерінің жиынтығы берілді. Пайдаланушының және жақын маңдағы адамдардың қауіпсіздігі үшін лазерлік көрсеткішке нақты елге арналған тиісті ескерту белгісін қолдану маңызды болып табылады.

### АБАЙЛАҢЫЗ!

Бұл құрылғыда қызмет көрсетілетін бөлшектер жоқ. Осындай көрсетілмеген басқару элементтерін пайдалану немесе реттеулер немесе процедураларды орындау қауіпті радиация әсеріне әкелуі мүмкін.

## TÜRK

### DIKKAT! ÖNEMLİ GÜVENLİK TALimatları!

Lazer İşaretçili Kablosuz Sunum Kumandası, dahili bir lazer işaretçi içerir. Bu nedenle, herhangi bir lazer işaretçide olduğu gibi yararlanmayı önlemek için aşağıdaki uyarılara ve güvenlik talimatlarına uymalısınız:

- Hiçbir zaman lazer işaretçiyi bir kişinin gözüne tutmayın veya lazer ışınına bakmayın. Lazer işaretçiyi bir kişinin gözüne tutmak veya doğrudan lazer ışınına bakmak, ışık körlüğü, yönelim bozukluğu veya parlama gibi anlık geçici görme bozukluğuna neden olabilir. Bu durum,manız kalan kişinin sürüş gibi görüş açısından kritik bir faaliyetle bulunmasını durduracak özellikle tehlikeli olabilir. Buna ek olarak, lazer ışınına uzun süreli ve/veya tekrar tekrar maruz kalma tehlikeli olabilir ve gözlere zarar verebilir.
- Lazer işaretçiyi hiçbir zaman, herhangi bir kişi veya hayvan üzerinde hedeflemeyin. Lazer işaretçiler sadece amaç nesnelere göstermek için tasarlanmıştır. Baş ülkelerde ve şehirlerde, bir emniyet görevlisi veya başka herhangi bir kişiye bir lazer işaretçiyi hedeflemek kanunlara aykırıdır. Satın alan/kullanıcı, lazer işaretçiyi kullanımları tüm yerel kanunlara uyma olduğunu garanti etmemek sorumludur.
- Lazer işaretçiyi aynaya benzeri yüzeylere doğultmayın. Yansıtılan bir ışın gözler üzerinde doğrudan bir ışın gibi davranabilir.
- Lazer işaretçiyi oyuncak değildir. Çocukları gözetim altında olmadan bir lazer işaretçiyi kullanmasına izin vermayın. Baş ülkelerde ve şehirlerde, reşit olmayan birinin bir işaretçi satın alması ve/veya kullanması kanunlara aykırıdır. Satın alan/kullanıcı, lazer işaretçiyi kullanımları tüm yerel kanunlara uyma olduğunu garanti etmemek sorumludur.

### 2. SINIF LAZER GÜVENLİK BİLDİRİMİ



Bu lazer cihaz Uluslararası Standart IEC 60825-1:2014 / EN 60825-1:2014, 2. Sınıf Lazer Ürünü ile uyumludur, ve ayrıca, 24 Haziran 2007 tarihli 50 No'lu Lazer Bildirimi uyarınca sınıflandırılmış, 21 CFR 1040.10 ve 1040.11 ile uyumludur:

1. Görünür ışığın paralel ışınım emisyonu;
  2. 1 mliwatt Cx Maksimum Güç, 650+/-10 dalga boyuna sahip nanometreler;
  3. Çalışma sıcaklığı 0° C(32° F) ila 40° C(104° F) arasındadır.
- Cihazı sökmeniz
  - Cihazı belirtilen çalışma sıcaklığı aralığının dışında kullanmayın. Cihaz belirtilen çalışma sıcaklığının dışında olan bir ortamda maruz kalırsa, cihazı kapatın ve cihazı kullanmadan önce sıcaklığın belirtilen çalışma aralığına stabilmesini bekleyin.

## ΔΙΚΚΑΤΙ

Farklı dillerde uyarı etiketleri seti bu ürünle birlikte verilmektedir. Kullanıcının ve etrafındaki kişilerin güvenliği için lazer işaretçeye ülkeye özgü uyarı etiketinin uygulanması şarttır.

## ΔΙΚΚΑΤΙ

Bu cihazda bakımı yapılabilir parçalar bulunmaz. Burada belirtilenler dışındaki kontrollerin veya ayarların kullanılmasına veya prosedürlerin uygulanmasına, tehlikeye rişyasyona maruz kalmayla sonuçlanabilir.

## ΕΛΛΗΝΙΚΑ

### ΠΡΟΣΟΧΗΣΗΜΑΝΤΙΚΕΣ ΟΔΗΓΙΕΣ ΑΣΦΑΛΕΙΑΣ

**Η ασύρματη συσκευή παρουσίαισης με δεικτή λέιζερ συμπεριλαμβάνει έναν ενσωματωμένο δεικτή. Επομένως, όπως με κάθε δεικτή λέιζερ, είναι σημαντικό να προσέχετε τις παρακάτω προειδοποιήσεις και οδηγίες ασφαλείας για την αποφυγή τραυματισμού:**

- Μην κατευθύνετε ποτέ έναν δεικτή λέιζερ απευθείας στα μάτια ενός ατόμου ή μην κοπάτε τη δέσημ λέιζερ. Αν στοιχειώτε έναν δεικτή λέιζερ στα μάτια ενός ατόμου ή κοπάτε απευθείας τη δέσημ λέιζερ, μπορεί να προκληθεί προσωρινή ή μόνιμη βλάβη στην όραση όπως τυφλότητα, ανολοκλήρωση, αποπροσανατολισμός ή καθρέφτισμα. Αυτό μπορεί να είναι εξαιρετικά επικίνδυνο σε περίπτωση που το άτομο που εκτέλεϊ στα παρτσώνω εμπλέκεται σε μια δραστηριότητα που απαιτεί προσοχή όπως η οδήγηση. Επίπλέον η παρατεταμένη ή/και επαναλαμβανόμενη έκθεση στη δέσημ λέιζερ μπορεί να είναι επικίνδυνη και επιβλαβής για τα μάτια.
- Μην στοιχειώτε ποτέ έναν δεικτή λέιζερ οποιαδήποτε πάση σε ένα άτομο ή ζώο. Οι δεικτες λέιζερ έχουν σχεδιαστεί για να φωτίζουν άμεσα αντικείμενα μόνο. Σε ορισμένες παλιές και περιοχές, είναι παρτσώνω η στόχευση ενός δεικτή λέιζερ πάση σε οποιοδήποτε υπάλληλο των αστυνομικών αρχών ή γενικά σε ένα οποιαδήποτε άτομο. Ο αγοραστής/χρηστής είναι υπεύθυνος για να εξασφαλίσει ότι η χρήση του δεικτή λέιζερ συμμορφώνεται με κάθε τοπική νομοθεσία.
- Μην στοιχειώτε έναν δεικτή λέιζερ σε ανακαστικές επιφάνειες. Μια ανακασμένη δέσημ μπορεί να κατευθυνθεί ως απευθείας δέσημ στα μάτια ενός ατόμου.
- Οι δεικτες λέιζερ δεν είναι παιχνίδια. Μην επιτρέπετε σε ανήλικα άτομα να χρησιμοποιούν έναν δεικτή χωρίς επίβλεψη. Σε ορισμένες παλιές και περιοχές, η αγορά ή/και χρήση ενός δεικτή από έναν ανήλικο είναι παρτσώνω. Ο αγοραστής/χρηστής είναι υπεύθυνος για να εξασφαλίσει ότι η αγορά ή/και χρήση του δεικτή συμμορφώνεται με κάθε τοπική νομοθεσία.

### ΔΗΛΩΣΗ ΑΣΦΑΛΕΙΑΣ ΛΕΙΖΕΡ ΚΑΤΗΓΟΡΙΑΣ 2

Η παρτσώνω συσκευή λέιζερ συμμορφώνεται με το Διεθνή Πρότυπο IEC 60825-1:2014 / EN 60825-1:2014, Πρτσώνω Λέιζερ κατηγορίας 2 και συμμορφώνεται επίσης με το 21 CFR 1040.10 και 1040.11, με εξαίρεση αποκλειστικά τους ορισμούς στην Έκδοση της τεχνικής προδιαγραφής της IEC 60825-1:2014, ημερομηνία της 24 Ιουνίου 2007.

- Εκπομπή παραλλήλης δέσημ ορατού φωτός;
  - Μέγιστη ισχύς 1 milliwatt CW, εύρος μήκους κύματος 650+/-10 nanόμετρα;
  - Θερμοκρασία λειτουργίας μεταξύ 0° C (32° F) έως 40° C (104° F).
- Μην αποσυρμαολογείτε τη συσκευή
  - Μην χρησιμοποιείτε τη συσκευή εκτός του καθορισμένου της εύρους θερμοκρασίας λειτουργίας.
- Αν η συσκευή εκτίθεται σε ένα περιβάλλον εκτός της προκαθορισμένης λειτουργίας, απενεργοποιήστε τη συσκευή και επιτρέψτε στη θερμοκρασία να σταθεροποιηθεί εντός του καθορισμένου εύρους λειτουργίας, πρτσώνω χρησιμοποιήσετε τη συσκευή.

### ΠΡΟΣΟΧΗ!

Ένα σύνολο επικτών ασφαλείας σε διαφορετικές γλώσσες παρτσώνω με αυτό το πρτσώνω. Είναι απαραίτητο η επικτέα ασφαλείας της κατάλληλης χώρας να υπάρχει στον δεικτή λέιζερ για την ασφάλεια του χρηστή και όσων βρίσκονται κοντά σε αυτόν.

### ΠΡΟΣΟΧΗ!

Η συσκευή δεν διαθέτει εξαρτήματα που επιδέχονται συντηρησης. Η χρήση των χειριστηρίων ή προσαρμογής ή εκτέλεση διαδικασιών διαφορετικών από εκείνες που ορίζονται στο παρτσώνω, ενδέχεται να προκαλέσει επικίνδυνη έκθεση σε ακτινοβολία.

## العربية

### تحذیر! تعليمات سلامة هامة

يضمن مقدم العروض الالاسكي المتروّد مؤشّر الليزر مؤشّر ليزر مضمّنًا. لذلك وكما هو الحال مع أي مؤشّر ليزر، فمن المهم الالتزام بالتحذيرات وتعليمات السلامة التالية لمنع حدوث إصابة:

- لا تقم بتوجيه مؤشّر الليزر إلى أمين الشخص، أو التحديق في شعاع الليزر، يمكن أن يؤدي توجيه شعاع الليزر إلى أمين الشخص، أو التحديق المباشر في شعاع الليزر إلى إعتلال وظائف الرؤية بشكل مؤقت على الفور مثل الموقت أو الضباب أو توهج الرؤية. يمكن أن يكون هذا الأمر خطيرًا بالأخص إذا كان الشخص يتعرض له مرتبطًا بنشاط يعتمد على الرؤية بشكل خطير مثل القيادة. بالإضافة إلى ذلك، فإن التعرض الطويل والمتكرر لشعاع الليزر يمكن أن يكون خطيرًا ومدعمًا للأعين.
- لا توجه مؤشّر الليزر أبدًا بأي مكان على الشخص أو الحيوان. تم تصميم مؤشرات الليزر لتوضيح الأشياء الجامدة فقط. في بعض الولايات والمقاطعات، من غير القانوني توجيه مؤشّر الليزر على موظفي إنفاذ القانون أو أي شخص آخر. المشتري / المستخدم هو المسؤول عن ضمان أن استخدامه مؤشّر الليزر متوافق مع أي قوانين محلية.
- لا توجه مؤشّر الليزر على الأسطح العاكسة التي تشبه المرأة. الشعاع المنعكس لديه نفس تأثير الشعاع المباشر على العينين.
- مؤشرات الليزر ليست ألعاب. لا تسمح لصغار السن باستخدام المؤشّر دون إشراف. في بعض الولايات والمقاطعات، من غير القانوني أن يقوم صغار السن بشراء وألوا استخدام المؤشّر. المشتري / المستخدم هو المسؤول عن ضمان أن شراءه أو استخدامه مؤشّر الليزر متوافق مع أي قوانين محلية.

### بيان سلامة شعاع الليزر من الفئة 2

يتوافق جهاز الليزر هذا مع المواصفات القياسية الدولية IEC 60825-1:2014 / EN 60825-1:2014 و IEC 60825-1:2014 ومنتجًا لليزر من الفئة 2 ويتوافق أيضًا مع CFR 1040.10 و 21 CFR 1040.11 باستثناء الاعترافات المترتبة على إشعار الليزر رقم 50 بتاريخ 24 يونيو 2007:

- انبعاث شعاع مزوج من الضوء المرئي؛
  - القدرة القصوى 1 ميلي واط (موجة مستمرة)، نطاق الطول الموجي 650+/-10 نانومتر؛
  - درجة حرارة التشغيل في 0 درجة مئوية (32 فهرنهايت) إلى 40 درجة مئوية (104 فهرنهايت).
- لا تقم بفك هذا الجهاز
  - لا تستخدم هذا الجهاز خارج نطاق درجة حرارة التشغيل المحدد. إذا تعرض الجهاز للتشغيل في بيئة خارج نطاق التشغيل المنصوص عليه، فقم بإيقاف تشغيل الجهاز واسمح لدرجة الحرارة أن تستقر ضمن نطاق درجة حرارة التشغيل المحدد قبل استخدام الجهاز.



### تنبيه!

يتم توفير مجموعة من علامات التحذير بلغات مختلفة مع هذا المنتج. من الضروري تطبيق علامة التحذير الصحيحة الخاصة ببلد معين على مؤشّر الليزر لسلامة المستخدم والأشخاص بالقرب منه.

### تحذير!

لا يحتوي هذا الجهاز على أجزاء صالحة للصيانة. قد يؤدي استخدام عناصر التحكم أو عمليات الضغط أو أداء الإجراءات بخلاف تلك المحددة هنا إلى التعرض للإشعاع بشكل خطير.



Εκείνη το συνολικό παρτσώνω ασφαλείας για τη χώρας και κλάσεις το στον δεικτή λέιζερ

## **FCC STATEMENT:**

This device complies with Part 15 of the FCC Rules. Operation is subject to the following two conditions:

- (1) This device may not cause harmful interference, and
- (2) This device must accept any interference received, including interference that may cause undesired operation.

**Warning:** Changes or modifications not expressly approved by the party responsible for compliance could void the user's authority to operate the equipment.

**NOTE:** This equipment has been tested and found to comply with the limits for a Class B digital device, pursuant to Part 15 of the FCC Rules. These limits are designed to provide reasonable protection against harmful interference in a residential installation.

This equipment generates uses and can radiate radio frequency energy and, if not installed and used in accordance with the instructions, may cause harmful interference to radio communications. However, there is no guarantee that interference will not occur in a particular installation. If this equipment does cause harmful interference to radio or television reception, which can be determined by turning the equipment off and on, the user is encouraged to try to correct the interference by one or more of the following measures:

Reorient or relocate the receiving antenna.

Increase the separation between the equipment and receiver.

Connect the equipment into an outlet on a circuit different from that to which the receiver is connected.

Consult the dealer or an experienced radio/TV technician for help.

## **RF warning statement:**

The device has been evaluated to meet general RF exposure requirement. The device can be used in portable exposure condition without restriction.

**- English: "**

**This device complies with Industry Canada licence-exempt RSS standard(s). Operation is subject to the following two conditions:**

**(1) this device may not cause interference, and**

**(2) this device must accept any interference, including interference that may cause undesired operation of the device."**

**- French:"**

**Le présent appareil est conforme aux CNR d'Industrie Canada applicables aux appareils radio exempts de licence. L'exploitation est autorisée aux deux conditions suivantes :**

**(1) l'appareil ne doit pas produire de brouillage, et**

**(2) l'utilisateur de l'appareil doit accepter tout brouillage radioélectrique subi, même si le brouillage est susceptible d'en compromettre le fonctionnement."**