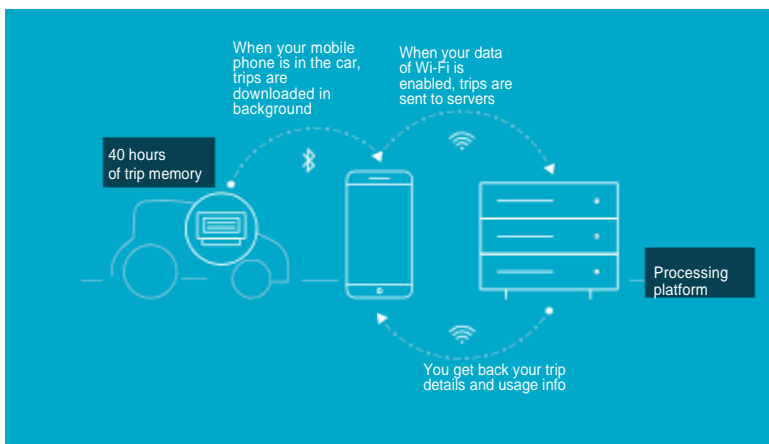


FAQ

HOW DOES IT WORKS ?



IS IT POSSIBLE TO USE THE DEVICE ALONGSIDE OTHER BLUETOOTH DEVICES AT THE SAME TIME ?

Yes, you can use hands-free device or any other Bluetooth devices while connected to Dwilen II device.

IS IT POSSIBLE TO TAKE A BREAK FROM USING THE EQUIPMENT OR STOP IT COMPLETELY ?

Yes, at any time you may stop recording trip data, stop upload of trip on our servers and/or remove data from mobile through Parameters menu of your application. Might you want to stop completely, please contact our support in order return back free of charge your device.

CAN THERE BE MORE THAN ONE DRIVER FOR THE SAME VEHICLE ?

Yes, but driving scores will not be personalised. They will be linked to the device and therefore to the vehicle.

WHAT IF I CHANGE MY VEHICLE ?

It is of course possible. Please contact our support in order to edit your profile informations.

PRECAUTIONS FOR USE

Do not expose to water or submerge the device in liquid.
Do not leave the device near a naked flame.
Do not take the device apart or open it up.
Do not drop the device.
Do not plug device other than your OBD plug.
If the device is no longer working, please contact our support service to have it

CE This equipment complies with the requirements for CE marking for use in a vehicle and respects all the European conditions and regulations applicable, in particular those relating to safety, user health, electro-mechanical compatibility and reducing environmental harm. More information on website : <https://ddi.michelin.com/ce/>

Waste Electrical and Electronic Equipment (WEEE) Directive
The waste bin on wheels symbol indicates that this product should not be treated as domestic waste. In accordance with European Directive 2012/19/EU relating to waste electrical and electronic equipment (WEEE), this electrical product should never be discarded as unsorted municipal waste. Please recycle this product by returning it to its point of sale, or to your local recycling collection point. By acting in this way you are contributing to protecting the environment

TECHNICAL SPECIFICATIONS	
Input voltage	DC 11-16 V
Typical current value	30 mA
Standby current value	< 3 mah
Operating temperature	-40°C à +60°C
Communication	Bluetooth Low Energy 4
Dimensions	L : 51 mm ; l : 26 mm ; h : 30 mm
Weight	23 g

Direct current (IEC60417)

The symbol indicates that the equipment is designed for direct current only; to identify the right power sources.

FCC ID: F15-DW201 / IC: 5056A-DW201 / Model: Dwilen 2.14 / PMN: Dwilen 2

Changes or modifications not expressly approved by MICHELIN could void the user's authority to operate the equipment.

FCC Part 15 compliance statement

This device complies with part 15 of the FCC Rules. Operation is subject to the following two conditions: (1) This device may not cause harmful interference, and (2) this device must accept any interference received, including interference that may cause undesired operation.

NOTE: This equipment has been tested and found to comply with the limits for a Class B digital device, pursuant to part 15 of the FCC Rules. These limits are designed to provide reasonable protection against harmful interference in a residential installation. This equipment generates uses and can radiate radio frequency energy and, if not installed and used in accordance with the instruction, may cause harmful interference to radio communications. However, there is no guarantee that interference will not occur in a particular installation. If this equipment does cause harmful interference to radio or television reception which can be determined by turning the equipment off and on, the user is encouraged to try to correct interference by one or more of the following measures:

- Reorient or relocate the receiving antenna.
- Increase the separation between the equipment and receiver.
- Connect the equipment into an outlet on circuit different from that to which the receiver is connected.
- Consult the dealer or an experienced radio/TV technician for help.

Licence-Exempt Radio Apparatus (ISED)

This device contains licence-exempt transmitter(s)/receiver(s) that comply with Innovation, Science and Economic Development Canada's licence-exempt RSS(s). Operation is subject to the following two conditions:

1. This device may not cause interference.
2. This device must accept any interference, including interference that may cause undesired operation of the device.

Radio Frequency (RF) Exposure Compliance of Radiocommunication for mobile Apparatus

To satisfy FCC and ISED RF Exposure requirements for mobile devices, a separation distance of 20 cm or more should be maintained between the antenna of this device and persons during operation. To ensure compliance, operation at closer than this distance is not recommended. This transmitter must not be co-located or operating in conjunction with any other antenna or transmitter.

Le boîtier télématique est la propriété de la société Michelin.

Fabricant : MFP Michelin, 23 place des Carmes Déchaux 63 040 Clermont-Ferrand
Consultez les conditions générales d'utilisation via l'application
« Better Driving Community », menu « Mentions légales »

© DDI MICHELIN – Reproduction interdite – Ne pas jeter sur la voie publique

OPERATING INSTRUCTIONS (WITH EXTENSION)



JUST RECEIVED THE DEVICE?

In just few steps, you will be ready to share with us your driving data and experience the **BETTER DRIVING COMMUNITY**

YOU WILL NEED :

- your vehicle ;
- your device Dwilen II ;
- the plug extension ;
- supplied stickers and cleaning wipe ;
- this operating manual ;
- your mobile phone ;
- supplied login and password
- 10 minutes, not more!

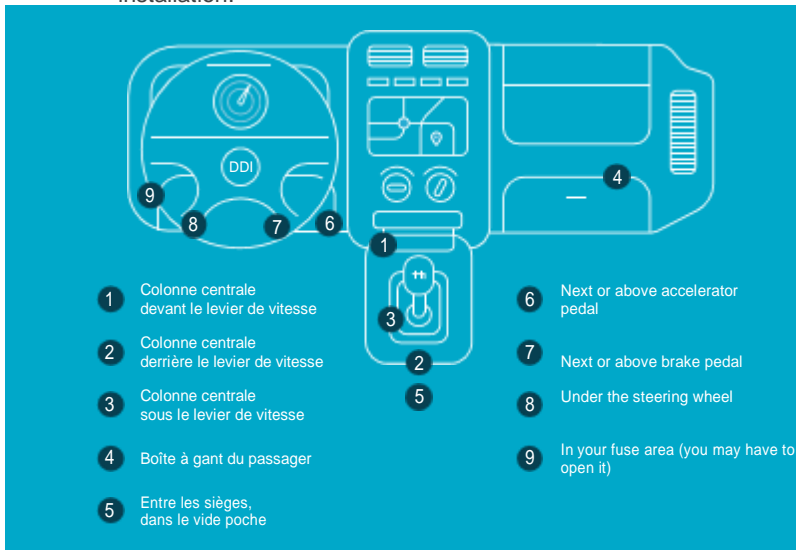


1

FIND YOUR OBD PLUG ON VEHICLE

Look up in your car for your OBD plug (also known as diagnostic plug). You may find it in one on the highlighted area below. Some vehicle requires a plastic part to be removed in order to make this OBD plug visible. You can of course put back your plastic part after device installation:

Make sure vehicle is stopped and completely turned off (no key engaged)



FOUND IT ?

YES !

Keep in mind the plug location. You will need to plug your device on it at step 3.

NO !

You may find photos and specific indications for your vehicle on the following website : www.outilsobdfacile.fr/emplacement-prise-connecteur-obd.php

2

INSTALL YOUR DEVICE WITH THE APPLICATION

Download « Better Driving Community » on your mobile phone in your application store:



Enter your login/password and follow pairing wizard inside the application. Make sure your Bluetooth is enabled.



Your mobile application uses the same login and password as specified during your subscription.

NEED SUPPORT ?

Feel free to contact our support team through integrated help section in the mobile application.

3

END OF INSTALLATION

- Open, if any, the OBD plug casing.
- Find a sleek surface next to the OBD plug. You can for example stick the device on the back of the OBD plug case, if remaining space allows it.

Vehicle is still turned off and your smartphone is connected with your device

DO NOT STICK THE DEVICE ON A DOOR OR ON THE MOVING PART OF YOUR GLOVEBOX, AS IT WILL PREVENT DEVICE FROM CORRECTLY

- Clean the sleek surface with provided cleaning wipe. And put the supplied sticker on it when alcohol from cleaning wipe has completely dry.
- When asked by the mobile application, plug the extension ar device.



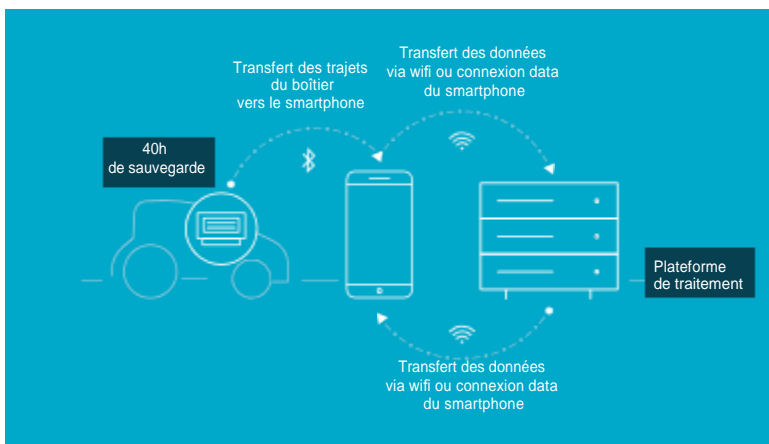
- If installation succeeds then you can finalize the installation by sticking your device on the prepared sticker.
- Be sure to firmly press on device for 10 seconds at least in order to
- Close, if any, the OBD case with caution.

ALL SET ?

The device light is bright blue : installation success! Drive a few trips to get first informations and personal advices directly in your mobile application.

FAQ

COMMENT FONCTIONNE LE BOÎTIER ?



EST-IL POSSIBLE D'UTILISER LE BOÎTIER ET D'AUTRES APPAREILS EN BLUETOOTH ?

Oui, le boîtier est prévu pour fonctionner en même temps que d'autres appareils (par exemple un kit main libre).

PUIS-JE ARRÊTER MOMENTANÉMENT OU DÉFINITIVEMENT L'EXPÉRIMENTATION ?

Vous pouvez à tout moment suspendre l'enregistrement de vos trajets, arrêter le transfert des données et supprimer les trajets à partir des paramètres de l'application (Paramètre > mon boîtier). Ensuite le support au 0 800 730 193 pour le renvoi du boîtier.

PEUT-IL Y AVOIR PLUSIEURS CONDUCTEURS SUR LE MÊME VÉHICULE ?

Oui, mais les scores de conduite sont liés au boîtier et au véhicule et ne seront pas personnalisés.

QUE FAIRE EN CAS DE CHANGEMENT DE VÉHICULE ?

Contactez l'équipe **BETTER DRIVING COMMUNITY** au numéro suivant : **0 800 730 193** Service & appui gratuits.

PRÉCAUTIONS D'EMPLOI

Ne pas exposer à l'eau ou immerger le dispositif.
Ne pas mettre le dispositif près d'une flamme nue.
Ne pas démonter ou ouvrir le dispositif.
Ne pas laisser tomber le dispositif.
Ne brancher le dispositif que sur une prise diagnostic d'un véhicule.

Si le boîtier ne fonctionne plus, merci de contacter notre service support pour le

CE Ce produit est conforme à la législation d'harmonisation de l'Union Européenne applicable : Directive R&TTE 1999/5/CE, Directive RoHS ddi.michelin.com/ce/

DIRECTIVE DÉCHETS D'ÉQUIPEMENTS ÉLECTRIQUES ET ÉLECTRONIQUES (DEEE)

Le symbole de la poubelle sur roues indique que ce produit ne doit pas être traité comme un déchet domestique. Conformément à la directive européenne 2012/19/EU relative aux déchets d'équipements électriques et électroniques (DEEE), ce produit électrique ne doit en aucun cas être mis au rebut sous forme de déchet municipal non-trié. Veuillez recycler ce produit en le renvoyant à son point de vente ou au point de ramassage local dans votre municipalité, à des fins de recyclage. En agissant ainsi, vous contribuez à préserver l'environnement.

SPÉCIFICATIONS TECHNIQUES

Tension d'entrée	DC 11-16 V
Courant typique	30 mA
Courant en veille	< 3 mah
Température de fonctionnement	-40°C à +60°C
Communication	Bluetooth Low Energy 4
Dimensions	L : 51 mm ; l : 26 mm ; h : 30 mm
Poids	23 g

COURANT CONTINU (IEC60417)

Le symbole indique que l'équipement est adapté au courant continu uniquement identifier les bornes appropriées.

FCC ID: F15-DW201 / IC: 5056A-DW201 / Model: Dwilen 2.14 / PMN: Dwilen 2

Changes or modifications not expressly approved by MICHELIN could void the user's authority to operate the equipment.

FCC Part 15 compliance statement

This device complies with part 15 of the FCC Rules. Operation is subject to the following two conditions: (1) This device may not cause harmful interference, and (2) this device must accept any interference received, including interference that may cause undesired operation.

NOTE: This equipment has been tested and found to comply with the limits for a Class B digital device, pursuant to part 15 of the FCC Rules. These limits are designed to provide reasonable protection against harmful interference in a residential installation. This equipment generates uses and can radiate radio frequency energy and, if not installed and used in accordance with the instruction, may cause harmful interference to radio communications. However, there is no guarantee that interference will not occur in a particular installation. If this equipment does cause harmful interference to radio or television reception which can be determined by turning the equipment off and on, the user is encouraged to try to correct interference by one or more of the following measures:

- Reorient or relocate the receiving antenna.
- Increase the separation between the equipment and receiver.
- Connect the equipment into an outlet on circuit different from that to which the receiver is connected.
- Consult the dealer or an experienced radio/TV technician for help.

Appareils radio exempts de licence (ISDE)

L'émetteur/récepteur exempt de licence contenu dans le présent appareil est conforme aux CNR d'Innovation, Sciences et Développement économique Canada applicables aux appareils radio exempts de licence. L'exploitation est autorisée aux deux conditions suivantes :

1. L'appareil ne doit pas produire de brouillage;
2. L'appareil doit accepter tout brouillage radioélectrique subi, même si le brouillage est susceptible d'en compromettre le fonctionnement.

Conformité à l'exposition aux champs RF des équipements radio mobiles

Pour satisfaire aux exigences FCC et ISED concernant l'exposition aux champs RF pour les appareils mobile, une distance de séparation de 20 cm ou plus doit être maintenue entre l'antenne de ce dispositif et les personnes pendant le fonctionnement. Pour assurer la conformité, il est déconseillé d'utiliser cet équipement à une distance inférieure. Cet émetteur ne doit pas être co-situé ou fonctionner conjointement avec une autre antenne ou un autre émetteur.

Le boîtier télématique est la propriété de la société Michelin.

Fabricant : MFP Michelin, 23 place des Carmes Déchaux 63 040 Clermont-Ferrand
Consultez les conditions générales d'utilisation via l'application
« Better Driving Community », menu « Mentions légales »

© DDI MICHELIN – Reproduction interdite – Ne pas jeter sur la voie publique

NOTICE D'INSTALLATION AVEC RALLONGE

BIENVENUE !



VOUS VENEZ DE RECEVOIR VOTRE BOÎTIER ?

C'est grâce à lui que vous pourrez partager avec nous vos données de conduite et vivre pleinement votre expérience **BETTER DRIVING COMMUNITY**

L'INSTALLATION NÉCESSITE :

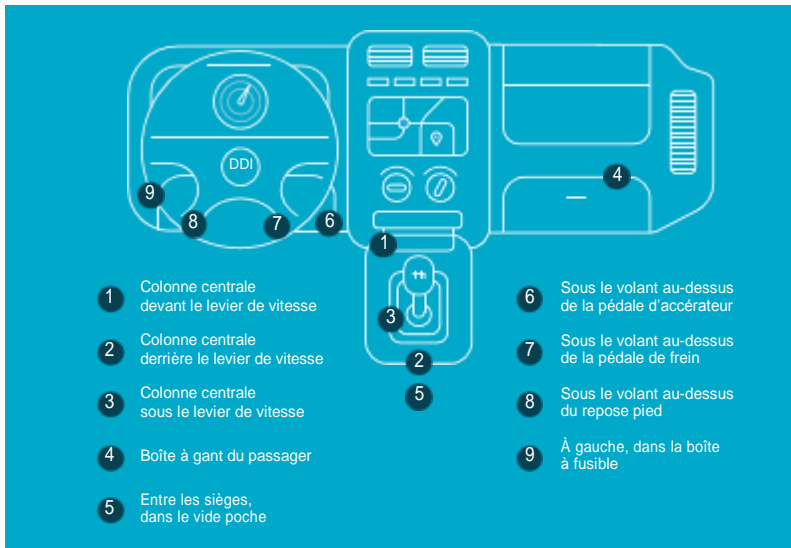
- votre véhicule ;
- le boîtier Dwilen II ;
- la rallonge ;
- les adhésifs et lingettes fournis ;
- la présente notice d'installation ;
- votre smartphone ;
- votre identifiant et votre mot de passe
- 10 minutes montre en main !



1

TROUVEZ LA PRISE OBD DE VOTRE VÉHICULE

Prenez 1 minute pour inspecter votre véhicule à la recherche de la prise OBD, autrement dit la prise diagnostic de votre véhicule. Elle doit se situer sur l'un des emplacements repérés pour vous sur le schéma ci-dessous.



VOUS L'AVEZ TROUVÉE ?

OUI !

Mémorisez l'endroit, vous brancherez votre boîtier dessus à l'étape 3.

NON !

Consultez le site suivant : www.outilsobdfacile.fr/emplacement-prise-connecteur-obd.php

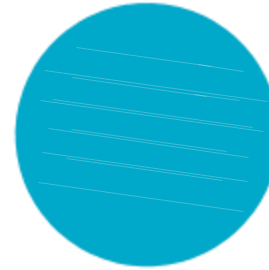
2

CONNECTEZ-VOUS À L'APPLI SUR VOTRE SMARTPHONE

Téléchargez l'application « Better Driving Community » sur votre smartphone et activez le mode « Bluetooth ».



Saisissez votre identifiant et votre mot de passe.



VOUS ÊTES CONNECTÉ(E) ?

Laissez-vous guider par les instructions qui s'affichent à l'écran.

BESOIN D'ASSISTANCE ?

Pour obtenir de l'aide, contactez l'équipe **BETTER DRIVING COMMUNITY** au numéro suivant :

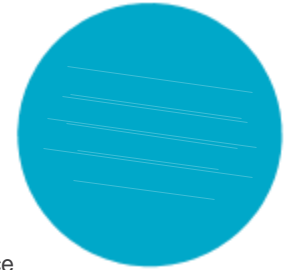
0 800 730 193 Service à appli gratuite

3

FINALISEZ L'INSTALLATION

Vous allez pouvoir brancher votre boîtier, vous n'avez jamais été aussi proche du but.

- Ouvrez manuellement la trappe d'accès à la prise OBD de votre véhicule.
- Repérer à proximité une surface plane fixe et lisse pour coller le boîtier. Vous pouvez coller le boîtier au dos de la trappe si l'espace peut contenir le boîtier et sa rallonge **NE PAS COLLER LE BOÎTIER AU DOS D'UN VIDE-POCHE OU SUR LA PORTE DE LA BOÎTE À GANT CAR IL NE DOIT PAS BOUGER.**
- Nettoyer le boîtier puis la surface choisie avec la lingette et coller l'adhésif sur le boîtier.



- Quand l'application vous y invite, branchez la rallonge (côté broches apparentes) sur la prise diagnostic puis l'autre côté sur le boîtier.
- Décoller la seconde face de l'adhésif et coller le boîtier sur la surface choisie en pressant fortement pendant 10 secondes.
- Refermer délicatement la trappe sans pincer la rallonge.

VOTRE BOÎTIER EST INSTALLÉ ?

La lumière bleue s'allume : l'installation est réussie ! Après quelques trajets vous recevrez vos premières informations et conseils personnalisés directement sur votre application.