

IB79 - QSG
(English and French)
Size: 390 x 160 mm (unfold), 130 x 160 mm (folded)
Color: 1C + 1C
Material: white Art paper
Dec. 20, 2017



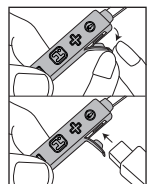
FR

MISE EN ROUTE

Charge des écouteurs-boutons

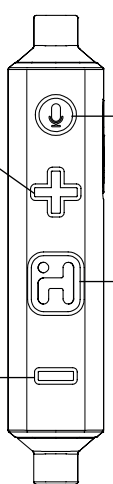
Les écouteurs-boutons doivent être chargés avant l'utilisation.

- Soulevez le couvercle du port USB en caoutchouc situé sur le côté droit du dongle.
- Branchez la petite extrémité du câble de charge USB au port USB et branchez l'autre extrémité dans un port USB alimenté.
- Le témoin s'allume en rouge pendant la charge et s'éteint une fois la charge terminée.
- L'autonomie des écouteurs complètement chargés est d'environ 4 heures.



Touches de commande

- Touche Plus**
- Appuyez pour passer au morceau suivant
 - Maintenez appuyée pour augmenter le volume
 - Maintenez appuyée pendant 5 secondes pendant le pairage Bluetooth
- Touche Moins**
- Appuyez pour répéter le morceau
 - Appuyez deux fois pour retourner au morceau précédent
 - Maintenez appuyée pour diminuer le volume



Touche commande vocale

- Maintenez appuyée la touche pendant 2 secondes pour accéder à l'application Siri, Google Now ou Melody

Touche multifonction

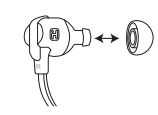
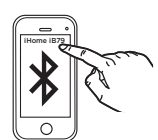
- Maintenez appuyée pendant 3 secondes pour allumer/éteindre les écouteurs-bouton
- Maintenez appuyée pendant 7 secondes allumer les écouteurs et passer en mode couplage (les témoins bleu et rouge se mettent à clignoter)

- Appuyez pour lancer/suspendre/reprendre la lecture
- Appuyez pour répondre/terminer les appels

Remarque : Les écouteurs-boutons à isolement de bruit comme les iB79 sont conçus pour fournir une bonne étanchéité à vos oreilles et bloquer les sons extérieurs. Vous ne devez pas utiliser des écouteurs-boutons à isolement de bruit dans des situations qui vous obligent à entendre les sons d'avertissement extérieurs.

BLUETOOTH

Le couplage établit une connexion de communication unique entre l'appareil Bluetooth et les écouteurs-bouton. Une fois couplés, vous pouvez diffuser l'audio sans fil à partir des écouteurs-bouton iB79.



1 Lorsque les écouteurs-bouton sont **ALLUMÉS POUR LA PREMIÈRE FOIS**, ils passent automatiquement en mode couplage. Le témoin situé sur le dongle se met à clignoter LED en bleu et en rouge et les messages vocaux «allumé», puis «couplage» seront émis.

2 Activez le mode Bluetooth sur votre appareil (dans Paramètres, Connexions ou similaire)

3 Sélectionnez «iHome iB79» dans le menu Bluetooth de votre appareil. Lorsque le couplage est établi avec succès, le message vocal «Votre appareil est connecté» sera émis. Répondez par « 0000 » si un mot de passe vous est demandé. Vous pouvez alors diffuser de l'audio et faire des appels à partir de votre appareil.

4 **Maintenez appuyée la touche multifonction pendant 7 secondes**, pour le couplage manuel ou pour couper d'autres appareils. Les écouteurs bouton s'allument, et essaient de se connecter automatiquement à un appareil déjà couplé, puis ils passent en mode couplage. Coupez votre appareil selon l'étape 3 ci-dessus.

COMMANDES VOCALES

Maintenez appuyée la touche de **commande vocale** pendant 3 secondes pour accéder aux fonctions de l'assistant vocal Siri, Google Now ou Melody.

COUSSINS D'OREILLES

iB79 est livré avec 3 jeux de coussins d'oreille pour assurer un port confortable. Si les coussins d'oreille utilisés ne sont pas confortables, les remplacez par des plus petits ou plus grands.



EN Quick Start Guide FR Guide de Démarrage Rapide

Bluetooth Water-Resistant Sport Earbuds Écouteurs sport résistants à l'eau Bluetooth

Model Modèle: iB79

What's Included Contenu de l'emballage:

- iB79 with control dongle
- iB79 avec dongle de commande
- Removable Earhooks
- Ooreillettes Amovibles
- Pouch
- Pochette
- USB Charging Cable
- Câble de charge USB
- Silicon Ear Cushions
- Embout auriculaire en silicone

CHARGE BEFORE USE Charger avant d'utiliser



Questions? Visit www.ihome.com or call 1-800-288-2792 Toll Free
Des questions? Rendez-vous sur www.ihome.com ou composez le numéro vert 1-800-288-2792



IB79 - QSG
(English and French)

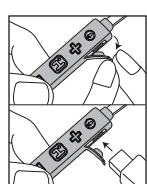
EN

GETTING STARTED

Charging your earbuds

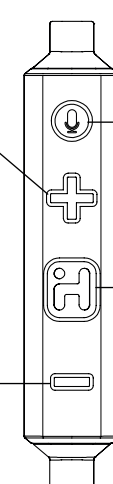
Earbuds must be charged before use.

- Lift rubber USB port cover on right side of dongle.
- Connect small plug of USB charging cable to USB port and connect the other end to a powered USB port.
- Indicator will glow red while charging and turn off once charged.
- Earbuds should provide about 4 hours of audio when fully charged.



Basic Controls

- Plus Button**
- Short press next track
 - Press and hold increase volume
 - Press and hold for 5 seconds during pairing mode to reset Bluetooth
- Minus Button**
- Short press restart track
 - Short press x2 previous track
 - Press and hold lower volume



Voice Command Button

- Press and hold 2 seconds access Siri, Google Now or Melody app

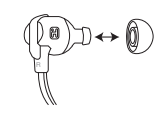
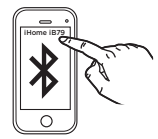
MultiFunction (MF) Button

- Press and hold 3 seconds power earbuds ON or OFF
- Press and hold 7 seconds power ON and enter pairing mode (blue and red LEDs flash)
- Short press play/pause/resume audio
- Short press answer/end calls

Note: Noise isolation ear buds like the iB79 are designed to provide a good seal in your ears and block outside sounds. You should not use noise isolation ear buds in situations that require you to hear outside warning sounds.

BLUETOOTH

Pairing establishes a unique communication connection between your Bluetooth device and the earbuds. Once paired, you will be able to stream audio wirelessly to your iB79 earbuds.



1 The **FIRST TIME EARBUDS ARE POWERED ON** they enter auto-pairing mode. The LED indicator on the dongle will flash blue and red and a voice prompt will announce "power on", then "pairing".

2 Turn on Bluetooth mode on your device (under Settings, Connections or similar)

3 Select "iHome iB79" on your device's menu of Bluetooth devices. When pairing is successful, a voice prompt will announce "your device is connected". If prompted for a password, enter "0000" on your device. You can now begin to stream audio and calls from your device.

4 For manual pairing or to pair other devices, **press and hold the Multifunction Button for 7 seconds**. The earbuds will power on, attempt to autolink to a previously paired device, then enter pairing mode. Pair your device per step 3 above.

VOICE COMMANDS

Press and hold the **Voice Command Button** for 3 seconds to access Siri, Google Now or Melody voice assistant functions.

EAR CUSHIONS

The iB79 comes with 3 sets of ear cushions to ensure a satisfying fit. If the current ear cushions do not suit you, remove them and replace with smaller or larger ear cushions.

FCC/IC Information Information FCC / IC

This device complies with Industry Canada's licence-exempt RSSs. Operation is subject to the following two conditions:
(1) This device may not cause interference, and
(2) This device must accept any interference, including interference that may cause undesired operation.

This device complies with Part 15 of the FCC Rules. Operation is subject to the following two conditions: (1) This device may not cause harmful interference, and (2) this device must accept any interference received, including interference that may cause undesired operation.

• Warning: Changes or modifications to this unit not expressly approved by the party responsible for compliance could void the user's authority to operate the equipment.
• NOTE: This equipment has been tested and found to comply with the limits for a Class B digital device, pursuant to Part 15 of the FCC Rules. These limits are designed to provide reasonable protection against harmful interference in a residential installation. This equipment generates, uses and can radiate radio frequency energy and, if not installed and used in accordance with the instructions, may cause harmful interference to radio communications. However, there is no guarantee that interference will not occur in a particular installation. If this equipment does cause harmful interference to radio or television reception, which can be determined by turning the equipment off and on, the user is encouraged to try to correct the interference by one or more of the following measures:
• Reorient or relocate the receiving antenna.
• Increase the separation between the equipment and receiver.
• Connect the equipment into an outlet on a circuit different from that to which the receiver is connected.
• Consult the dealer or experienced radio/TV technician for help.
CAN ICES-3 (B)/NMB-3(B)
The device meets the exemption from the routine evaluation limits in section 2.5 of RSS 102 and compliance with RSS-102 RF exposure, users can obtain Canadian information on RF exposure and compliance.

Limited One-Year Warranty Information Garantie limitée de un an

iHome Products, a division of SDI Technologies Inc. (hereafter referred to as SDI), warrants this product to be free from defects in workmanship and materials, under normal use and conditions, for a period of one (1) year from the date of original purchase.
Should this product fail to function in a satisfactory manner, it is best to first return it to the store where it was originally purchased. Should this fail to resolve the matter and service still be required by reason of any defect or malfunction during the warranty period, SDI will repair or, at its discretion, replace this product without charge. This decision is subject to verification of the defect or malfunction upon delivery of this product to the Factory Service Center authorized by Customer Service. If service is required, please call Customer Service at 1-800-288-2792 to obtain a Return Authorization Number and shipping instructions. A copy of the sales receipt is required to validate in-warranty coverage.
Disclaimer of Warranty
NOTE: This warranty is valid only if the product is used for the purpose for which it was designed. It does not cover (i) products which have been damaged by negligence or willful actions, misuse or accident, or which have been modified or repaired by unauthorized persons; (ii) cracked or broken cabinets, or units damaged by excessive heat; (iii) damage to digital media players, CD or tape cassettes (if applicable); (iv) the cost of shipping this product to the Factory Service Center and its return to the owner.
This warranty is valid only in the United States of America and does not extend to owners of the product other than to the original purchaser. In no event will SDI or any of its affiliates, contractors, resellers, their officers, directors, shareholders, members or agents be liable to you or any third party for any consequential or incidental damages, any lost profits, actual, exemplary or punitive damages. Some states do not allow limitations on implied warranties or exclusion of consequential damages, so these restrictions may not apply to you.) This warranty gives you specific legal rights, and you may also have other rights which vary from state to state. Your acknowledgement and agreement to fully and completely abide by the above mentioned disclaimer of warranty is contractually binding to you upon your transfer of currency (money order, cashier's check, or credit card) for purchase of your SDI product.

FCC ID: EMOIB39 IC: 986B-IB39

Le présent appareil est conforme aux CNR d'Industrie Canada applicables aux appareils radio exempts de licence. L'exploitation est autorisée aux deux conditions suivantes:
(1) L'appareil ne doit pas produire de brouillage.
(2) L'utilisateur de l'appareil doit accepter tout brouillage radioélectrique subi, même si le brouillage est susceptible d'en compromettre le fonctionnement.

Cet appareil répond aux exigences du paragraphe 15 de la loi de la Commission Fédérale sur les Communications. L'utilisation de cet appareil doit répondre aux deux conditions suivantes: (1) Cet appareil ne doit pas produire d'interférences nuisables, et (2) cet appareil doit accepter toutes les interférences reçues, y compris les interférences pouvant provoquer un fonctionnement non désiré.

• Avertissement: Tout changement ou modification apporté à cet appareil sans le consentement, expressé de la partie responsable pour la conformité peut annuler le droit de l'utilisateur d'utiliser cet appareil.
• Remarque: Cet équipement a été testé et jugé conforme aux limitations pour un appareil numérique de Classe B, selon la Section 15 de la réglementation FCC. Ces limites sont conçues pour fournir une protection raisonnable contre les interférences nuisables dans une installation résidentielle. Cet équipement génère, utilise et peut émettre des fréquences radio et, s'il n'est pas installé et utilisé selon les instructions, peut causer des interférences nuisables aux communications radio. Cependant, il n'existe aucune garantie que des interférences ne se produiront pas dans une installation particulière. Si cet équipement produit des interférences nuisables sur la réception de la radio ou de la télévision, ce que vous pouvez facilement constater en éteignant et en rallumant l'équipement, nous vous encourageons à prendre l'une ou plusieurs des mesures correctives suivantes:
• Réorienter ou déplacer l'antenne réceptrice.
• Éloigner davantage l'appareil du récepteur.
• Brancher l'équipement sur une prise ou un circuit auquel le récepteur n'est pas branché.
• Consultez votre revendeur ou un technicien radio/télévision qualifié pour plus d'informations.
CAN ICES-3 (B)/NMB-3(B)
Le dispositif rencontre l'exemption des limites courantes d'évaluation dans la section 2.5 de RSS 102 et la conformité à l'exposition de RSS-102 RF. Les utilisateurs peuvent obtenir l'information canadienne sur l'exposition et la conformité de RF.

© 2017 SDI Technologies, Inc. All rights reserved.

IB79-122017-C

Printed in China Imprimé en Chine

Inside page

Inside page

Back Cover